

공사인력관리와 하자발생 사이의 관련성에 관한 연구

- 재무적 자료를 이용한 실증분석 -

A Study on Relationship between Construction Manpower Management and Defect Occurrence - Empirical Analysis Using Financial Data -

박 홍 조* 안 성 훈**
Park, Hong-Jo An, Sung-Hoon

Abstract

The purpose of this study is to empirically confirm the effect of the characteristics of construction workers on the occurrence of defects in construction. In this study, the degree of direct construction is measured through the ratio of the direct recruitment and outsourcing manpower of the original contractor, and the effect of this on the occurrence of defects is empirically analyzed using financial data. In addition, it is verified whether the degree of defect occurrence varies depending on the job skill level of the direct hired personnel inputted to the construction. Through this, it will be possible to prepare an argument for revitalizing the direct construction of construction companies and an opportunity to promote it.

키 워 드 : 공사인력관리, 직접 시공, 하자

Keywords : construction manpower management, direct construction, defect

1. 서 론

1.1 연구의 목적

본 연구는 공사에 투입되는 작업인력의 특성이 시공상 하자 발생에 미치는 영향을 검증한다. 특히 도급공사에 있어서 원청 건설업체의 직접시공 비중이 낮을 수록 공사품질관리가 부실해진다는 선행연구 결과를 바탕으로, 실제 공사에 투입되는 직접채용 인력과 외주인력의 비율을 통해 직접시공 정도를 측정하고 이것이 하자발생에 미치는 영향을 재무적 자료를 이용하여 실증적으로 분석한다. 또한 공사에 투입되는 직접 고용 인력의 업무숙련도에 따라 하자발생 정도가 달라지는지 여부에 대해서도 재무적 자료를 이용한 실증분석을 실시한다. 이를 통해 건설기업의 직접시공 활성화에 대한 논거와 이를 촉진시킬 수 있는 계기를 마련할 수 있을 것이다.

2. 연구의 범위 및 방법

본 연구의 실증분석은 '종합건설업체 시공능력 평가' 상위 업체 중에서 재무 자료의 미공시, 부정확 등 표본기업으로 부적합한 업체들을 제외한 건설업체에 대하여 최근 년도 재무자료를 사용한다. 표본 종합건설업체는 건물건설업과 토목건설업으로 구성되어 있으며, KIS-VALUE DB를 통해 수집하는 기업-년도 표본 자료에 대하여 다중회귀분석모형을 통해 연구를 수행한다. 기존 선행 연구들에서는 공사 하자발생 원인에 대하여 설문조사를 통한 주관적 지표를 사용하여 연구를 수행하였으나, 본 연구에서는 정기 공시되는 재무제표에서 확인된 재무적 변수를 사용하여 직접공사 및 인력관리가 하자 발생에 미치는 직접적인 영향을 실증적이고 객관적으로 분석한다.

3. 기존연구의 고찰

표 1. 직접시공 관련 주요 연구

분류	연구자	연구내용
직접시공 활성화	심규범 외 2인 (2010)	생산품 품질과 건설업계 경쟁력 제고 등을 위해 직접시공 확대 필요
	건설산업연구원 (2010)	직접시공 의무제도 설문조사를 통한 현황 파악
	최석인 외 2인 (2021)	계약 이행에 있어서 주도적 문제 해결 등 직접시공의 다양한 긍정적 효과 확인
	국토교통부 (2018)	직접시공 활성화 등 건설산업 생산구조 혁신을 위한 로드맵 발표

* 대구대학교 회계학과 교수, 주저자

** 대구대학교 건축공학과 교수, 교신저자(shan@daegu.ac.kr)

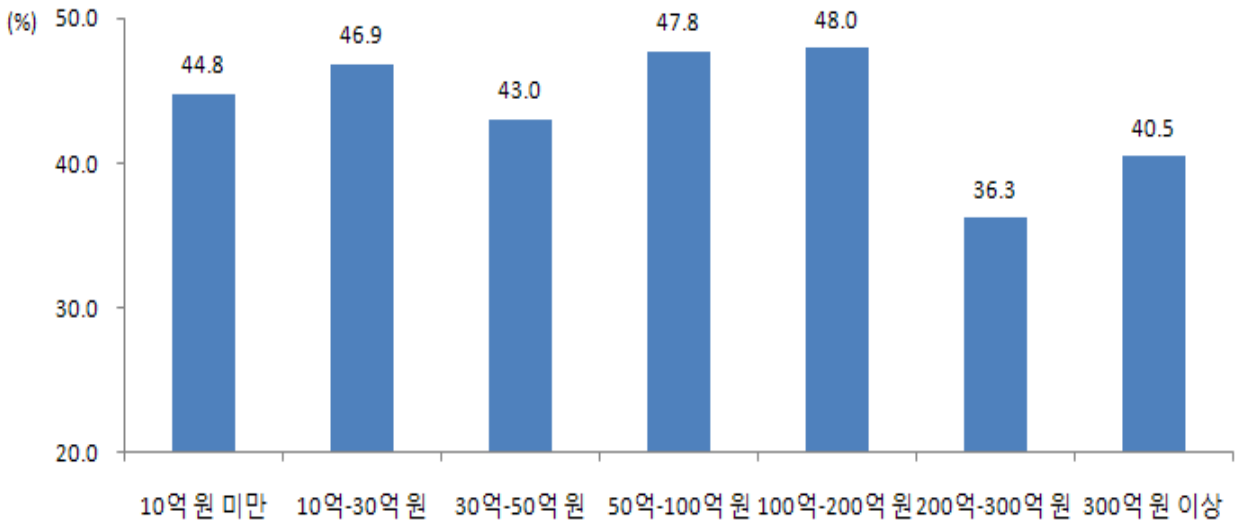


그림 1. 원도급 금액별 직접시공 평균 비율¹⁾

4. 결 론

건설과정에서 하도급을 통한 아웃소싱이 필요한 측면은 있지만 일반 건설업체가 하도급 생산에만 의존한다면 기술개발을 소홀히 하게 될 수밖에 없어 자생 기반을 잃게 된다. 하도급 여부 결정은 건설업체 스스로 결정하는 것이 원칙이지만 하도급으로 인한 부작용이 따르므로 일정부분 이상 직접시공에 대한 적절한 규제가 필요한 측면도 있다.1) 따라서 이러한 규제의 정당화 및 관련 법과 규정의 정비를 위해서는 직접시공의 확대가 공사품질 향상으로 직접 이어질 수 있음을 확인해야 할 필요가 있고, 본 연구는 이에 대하여 재무적인 실증 자료를 이용한 객관적인 근거를 제시해줄 것이다. 특히 정부의 정책 방향과 건설업계의 행태 변화를 선도할 필요성이 있고, 생산물의 품질 제고, 건설업체의 경쟁력 제고, 건설산업의 구조조정, 그리고 지속 가능한 성장 기반 확충 등을 위해서는 직접시공의 확대가 필요하므로 향후 이에 대한 이론적인 근거를 제시할 수 있도록 연구를 진행하도록 하겠다.

참 고 문 헌

1. 심규범 백영권 김지혜, 품질 제고 및 경쟁력 향상을 위한 건설산업의 직접시공 촉진 방안, 한국건설산업연구원, working paper, pp.1~60, 2010.5
2. 최석인 전영준 이광표, 종합건설기업의 직접시공 활성화를 위한 주요 이슈와 합리적 정착 방안, 한국건설산업연구원, 건설이슈포커스, pp.4~42, 2021.1
3. 대한건설협회, 건설공사 계약액 분포, 2009
4. 대한건설협회, 완성공사 원가구성 분석, 2008
5. 조달청, 공공시설물 유형별 공사비 분석, 2008