

# 지역 커뮤니티 활성화를 위한 초등학교시설 복합화 방안에 관한 연구

## A Study on the Multiplex Use of Elementary School Facilities for Revitalizing Local Communities

이 시 원\*

Lee, Si-Won

주 범\*\*

Chu, Beom

### Abstract

Rapid urbanization has led to the decline of local communities in old city centers and the deterioration of school facilities, resulting in an increased need for school complexes. School complexes are currently growing, with various policies being proposed. However, integrating additional facilities into the existing infrastructure in schools can lead to a range of issues. To mitigate these issues, additional traffic flow paths and complex integration strategies are required. This study categorizes school complex projects into various types based on themes and examines the relationships between each type and community revitalization factors. Through this analysis, the study recommends desirable directions for the implementation of elementary school complex projects to revitalize local communities.

키워드 : 지역 커뮤니티 활성화, 초등학교, 학교공간혁신사업, 초등학교 복합화

Keyword : Local Community Activation, Elementary Schools, School Space Innovation Project, Elementary School Consolidation

## I. 서론

### I-1. 연구의 배경 및 목적

우리나라는 급격한 성장 과정을 거치며 신도시 개발 등의 도시화가 진행되었다. 이에 따른 지역 간 격차의 심화, 이촌향도 등의 이유로 인하여 기존 도심지는 다양한 형태로 쇠퇴하고 있으며 도심 공동화, 도심 내

노후건축물의 비율 증가 등에 의한 도심지 지역 커뮤니티의 쇠퇴 또한 진행되고 있다.

시간이 지남에 따른 기존 건축물의 노후화 또한 지역 커뮤니티의 쇠퇴를 가속화 하는 원인 중 하나이다. 이는 특히 교육과정의 변화, 고령화 사회의 진입 등과 맞물려 학교시설에 큰 영향을 끼치고 있으며, 기존 학교건물의 개편에 있어서 노후시설 등에 대한 환경의 개선 및 지역 커뮤니티와 연계한 학교시설 개선의 필요성이 나타나고 있다.

학교시설을 개선하며 동시에 지역 커뮤니티의 활성

\* 건국대학교 일반대학원 건축학과 석사과정

\*\* 건국대학교 일반대학원 교수, 건축학박사

(교신저자: bcbau@konkuk.ac.kr)

화를 이루기 위하여 정부 및 지자체의 다양한 활성화 정책이 등장하기 시작하였다. 그 중, 지역 커뮤니티 내 중심점 역할을 하는 학교시설의 복합화를 통하여 지역 내 부족한 인프라를 충당하는 개념의 학교 복합화 사업이 미래사회의 중요한 해결책으로 자리 잡고 있다. 이러한 학교시설의 복합화를 보조·지원하기 위한 정책 중 2019년에 발표된 학교공간혁신사업은 주요 학교시설의 환경개선을 구체적으로 가속화 하는데 밑거름이 되었다. 학교공간혁신사업은 현재까지 구체적인 계획을 내세우며 추진되고 있는데, 이를 통해 서울 권으로부터 학교시설의 복합화가 가속화되며 현재는 각 지방에서 지자체 단위의 사업이 활발하게 시행되고 있다. 이처럼 시간이 지남에 따라 학교시설의 복합화는 그 중요성이 점차 증가하고 있으며, 지역 커뮤니티의 쇠퇴, 학교 공간 자체의 노후화, 교육 이념의 변화, 시대상의 변화 등에 따라 학교 공간의 재정비에 대한 단순 커뮤니티시설의 복합화가 아닌 지역사회와 연계하는 방향이 요구된다. 또한, 지역 커뮤니티 내 필요 인프라를 구체적으로 분석 후, 학생들의 안전을 보장하며 지역주민이 사용 가능한 방향으로 활성화하는 방법에 대한 연구가 필요하다.

따라서 본 연구에서는 학교시설을 복합화함에 있어서 복합화의 특징을 도출하고, 지역 커뮤니티를 활성화하는 요소에 따른 복합화 유형별 특성을 기반으로 한 분석 및 평가를 통하여 현재 사업이 완료되어 사용되고 있는 초등학교의 복합화 사업을 분석함으로써 향후 초등학교시설의 복합화 사업계획 수립 시 지역 커뮤니티 활성화를 위한 기초적인 자료를 마련하는데 목적이 있다.

## I-2. 연구의 범위 및 방법

본 연구의 대상은 2001년 국내 최초 학교시설 복합화 사업부터 현재까지의 사업을 대상으로 하였으며 서울특별시, 경기도 구도심 지역으로 한정하였다. 또한, 학교복합시설 중 생활·체육 시설과 문화복지시설, 교육 시설을 대상으로 하였으며, 복합화 시설 중 놀봄교실, 돌봄교실 등 보육시설 한정 복합화 시설은 제외하였다.

연구의 방법으로는 다음과 같이 진행한다. 2장에서는 지역 커뮤니티와 초등학교 복합화에 대한 선행연구를 조사한 뒤, 도출한 복합화 유형별 특성과 사례를 통해 도출한 지역 커뮤니티 활성화 요소와 초등학교

복합화 유형별 특성과의 관계를 정리하여 지역 커뮤니티 활성화를 목표로 하는 방법에 대해 정리한다. 초등학교 복합화 상 유형별 요소들을 종합적으로 다루기 위해 2장에서 정리한 복합화 유형별 사항을 토대로 3장에서 초등학교 복합화 사업 사례에 대해 조사한다. 4장에서는 초등학교 복합화의 유형별 특성과 사례를 통해 도출한 지역 커뮤니티 활성화 요소 간의 관계 분석을 통해 분석의 틀을 작성하여 초등학교 복합화 사례들을 분석 및 평가 및 정리한다. 그 후, 5장에서 종합하여 결론을 맺는다.

## II. 이론적 고찰

### II-1. 지역 커뮤니티

#### 1) 지역 커뮤니티의 개념과 특성

지역은 우리가 살아가는 다층적인 공간이며 외부와 끊임없이 소통을 통해 발전하고 사회 교류를 실천해 정체성을 유지하고 진화해나가는 복합적 장소라고 할 수 있다.<sup>1)</sup> 이러한 지역에 거주하는 사람들이 상호작용하고 함께 활동하는 사회적 집단을 지역 커뮤니티라고 말한다.

장기적 관점에서 지역 커뮤니티의 존재는 주거환경의 개선, 지역사회의 발전, 또는 범죄 예방 등의 다양한 사회적 측면에서 긍정적인 영향을 끼칠 수 있다. 더 나아가 해당 지역의 문화적 특성을 보존하고 발전시키며 이를 위해 행사, 축제, 예술활동 등을 기획하고, 이러한 활동들은 커뮤니티 구성원 간의 유대감을 향상시키는 긍정적인 순환이 된다. 따라서 지역 커뮤니티는 지역사회의 발전과 변화를 이끄는 지역사회 기반 조직이며 구성원들의 유대감을 형성시키는 가장 기본적인 커뮤니티라고 할 수 있다.

#### 2) 지역 커뮤니티 쇠퇴

산업화가 급격하게 진행되고, 도시화에 따른 가족 구성원의 핵가족화, 개인주의 성향의 심화, 그리고 시간이 지남에 따라 바뀌어가는 이웃사촌에 대한 인식 등에 따라 현대사회 내 각종 사회적 병리현상이 나타나게 되었다<sup>2)</sup>. 또한, 신도시 건설, 이촌향도 등의 이유로 인하여 기존 도심지는 자연스러운 노후화 외에

1) 윤여진 (2023), 「지역 커뮤니티 활성화를 위한 문화예술 공간 운영 방안」, 재구성

2) 강희선 (2016), 「지역 커뮤니티 활성화를 위한 공공임대 아파트 커뮤니티시설의 계획 연구」, 2016, 25p

다양한 형태로 쇠퇴하고 있으며, 이러한 여러 가지 현상이 증첩되어 활발했던 지역 커뮤니티 내의 교류가 점점 희미해지고 퇴색되어 가고 있다. 또한, 기술의 발전에 따른 디지털화, 가상 커뮤니티의 확산 또한 물리적인 장소성을 필요로 하지 않기 때문에 오프라인(off-line)상의 장소인 지역 커뮤니티의 중요성이 상대적으로 감소하고, 이웃 간 실질적인 관계와 상호작용이 줄어드는 경향이 있다.

신도시 개발을 추진하게 되면, 개발의 불균형으로 인하여 구도심의 인프라는 자연스럽게 쇠퇴하게 된다. 따라서 거주민들 또한 구도심에서 신도시로 거주지를 옮기는 경향이 나타나게 되고, 이를 따라 자연스레 상권, 복지시설 등 다양한 시설의 개선을 통하여 인프라의 격차는 더욱이 벌어지게 된다. 이에 따라 지자체별로 낙후된 도심 지역 커뮤니티의 활성화를 위한 공공공간 조성방안을 추진하는 추세이다.

Table 1. Factors of Local Community Decline

요인별	내용
산업화와 도시화	산업화와 도시화의 진행으로 인해 농·어·산촌 지역에서 도시로의 이촌향도 현상으로 인하여 지역 커뮤니티가 약화되고 있음 도시지역 주택의 감소와 고층 아파트단지 등의 증가로 인하여 이웃 간 교류 감소
대중가치관 변화	현대사회로 들어서며 개인주의적 가치의 강조로 인하여 지역 커뮤니티에서의 상호 도움과 협력을 감소시킴. 공익보다 개인의 이익을 우선시하는 가치관으로 인하여 지역사회의 결속력 약화
사회·지역적 불균형	경제적인 불균형 현상이 심화되고 사회적 계층 간의 격차가 커지며 지역 커뮤니티 내에서의 공동체 의식이 줄어들고 결속력 약화
문화적 변화	사회 인식의 변화로 인하여 지역 커뮤니티 내 전통적 요소와 문화가 소멸·퇴색되는 현상이 나타나고 있음
인구의 감소	인구의 감소로 인하여 지역 커뮤니티 내 구성원이 줄어들고, 이로 인하여 지역 커뮤니티는 직접적인 손상이 불가피함

### 3) 커뮤니티시설

지역 커뮤니티 내의 시설인 커뮤니티시설은 지역 커뮤니티의 활동 증진을 위해 설치한 주거지 내 일상생활에 필요한 공공시설을 말하며<sup>3)</sup> 일반적으로 지역 커

3) 손다운 (2023), 「코워킹스페이스 분석을 통한 지식산업센터의 커뮤니티 공간계획에 관한 연구」, 44p

뮤니티 내의 다양한 요구를 충족시키고 사회적 상호작용을 촉진하는 데 다양한 기능을 수행한다. 커뮤니티 시설은 구성원들이 시설에 모여 소통하고 교류할 수 있는 장을 제공하여 지역 커뮤니티의 유대감과 결속력을 강화하고, 이를 통하여 사회적 상호작용을 촉진시키는 기능이 있다. 이 외에도 문화시설 또는 예술 공간 등, 학교시설, 도서관 등의 교육시설, 스포츠 시설과 녹지·공원 등을 통하여 교육·문화·체육 등의 다양한 활동을 지원한다. 또한, 커뮤니티시설 사용을 위한 소정의 이용료와 상업적 성격을 띤 커뮤니티시설을 통하여 지역 경제를 활성화시키고 소비 활동을 촉진한다. 이렇듯 커뮤니티시설은 다양한 기능을 통하여 지역사회 발전과 주민들의 삶의 질 향상에 도움을 준다.

Table 2. Functions of Community Facilities

요인별	내용
사회적 상호작용 촉진	지역 주민들 간의 사회적 상호작용을 촉진. 이러한 시설은 사람들이 모여 소통하고 교류할 수 있는 장을 제공하여 지역 커뮤니티의 유대감과 결속력을 강화함
문화적 활동 지원	문화시설이나 예술 공간을 통하여 다양한 문화적 활동을 지원하고, 예술과 문화 활동을 촉진하여 지역의 문화생활을 풍부하게 함
교육환경 제공	학교와 도서관 등을 포함하여 교육시설을 통하여 교육 및 학습 환경을 제공함
체육 및 여가활동 지원	스포츠 시설과 공원·녹지 등을 통하여 체육, 여가활동을 촉진. 이를 통하여 지역주민들에게 운동의 기회를 제공하여 건강한 삶과 삶의 질 향상에 도움을 줌
지역경제 활성화	상업적 성격을 띤 커뮤니티시설을 통하여 지역 경제를 활성화

커뮤니티시설은 크게 생활·체육, 문화·복지, 교육시설, 기타 목적의 시설 유형으로 나눌 수 있다. 그 후 생활·체육시설은 체육시설과 공공, 녹지시설로 나눌 수 있고, 문화·복지 시설은 문화, 복지·보육 시설로 나눌 수 있다. 기타 목적의 시설은 주민 교류시설로써 다목적 홀, 강당 등 커뮤니티센터와 마을회관 등이 이에 해당하며 타 커뮤니티시설과 같이 상시 쓰이는 시설이 아닌, 특정 사용자들이 특정 목적을 가지고 이용하는 시설이다. 커뮤니티시설의 분류기준과 방법은 다음과 같다.

4) 윤원덕 (2017), 「지역 커뮤니티를 위한 교육시설의 유희

Table 3. Classification of Community Facilities by Function

시설유형	시설종류	
교육시설	평생교육센터	
생활·체육	체육	생활체육시설, 종합체육시설, 풋살장 등
	녹지	공원, 파고라 등
	공공	주민자치센터, 주차장, 관공서 등
문화·복지	문화	도서관, 공연장, 미술관, 지역 문화센터 등
	보육	영·유아 보육원 등
	복지	노인복지센터, 여성복지센터, 장애인복지관 등
커뮤니티	교류	마을회관, 커뮤니티센터 (다목적 홀, 강당 등)

\*출처 : 윤원덕, 상계서, 재구성<sup>4)</sup>

## II-2. 지역 커뮤니티와 초등학교

### 1) 초등학교의 개념과 현황

초등학교는 대한민국 「교육법」<sup>5)</sup>상 모든 국민이 의무적으로 받아야 하는 초등교육의 시작점을 제공하는 교육시설이다. 일반적으로 7세에서 12세 사이의 어린이들에게 기본적인 학문적, 사회적, 도덕적 기초를 제공하기 위해 설립된 교육기관으로 기초적인 교과학습에 초점을 두고, 유·소년기 기초 함양 핵심적 기술을 가르친다. 초등학교는 지역 커뮤니티 내에서 학습과 교육의 중심이다. 구성원들(유·소년)은 초등학교에서 학문적, 사회적, 도덕적 기초를 배우며, 이를 통해 지역 커뮤니티, 더 나아가 지역사회의 발전에 기여할 수 있는 능력을 키우게 된다. 또한, 초등학교는 교육을 통해 구성원들에게 그 지역의 문화와 정체성을 보존하고 전달하여 지역의 정체성을 발전시킴으로써 지역 커뮤니티의 발전과 번영에 기여한다.

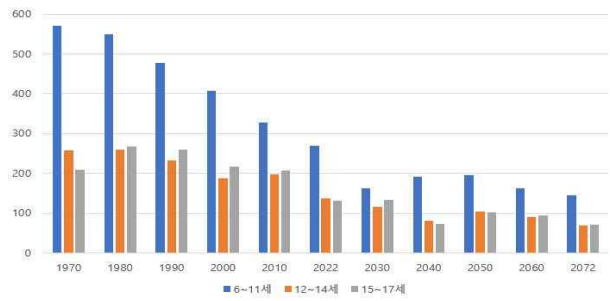
우리나라의 전체적인 학령인구는 감소하는 추세이다. 학령인구(6~21세)의 감소는 교육뿐 아니라 경제, 문화, 사회, 정치 등 다양한 분야에 영향을 미칠 수 있다. 통계청의 인구추계를 보면 학령인구는 1960년 인구 급등기에 태어나 1970년대에 입학한 세대가 가장 많았으며, 1980년(1440만 명) 입학하며 정점을 찍은 후 계속해서 감소하는 추세이다. 2023년 기준 725만 9000명으로 1980년 기준 50.4%나 감소하였고<sup>6)</sup>, 시간이 지남에 따라 저출산·고령화로 인하여 점점 더 감소할 예정이다. 학령인구의 감소로 인하여 자연스럽게

공간 활용방안」.

5) 교육법 제8조(의무교육) 2항

6) 통계청, '인구총조사', 각 년도(1980~2023)

(단위: 만 명)



\*출처 : 통계청(2023, 장래인구추계)

Figure 1. Future Population Estimation of School Age Population(1970~2072)

계 학교시설 또한 존립 자체에 영향을 받게 되었고, 학교의 축소 운영 및 폐교 등으로 이어지고 있다.

2023년 12월 기준 전국 초등학교 1학년 학생 수는 약 38만 명으로, 2학년 전체 학생 수 42만 1,663명보다 4만여 명 적은 상황이고<sup>7)</sup> 이를 바탕으로 앞으로 더 많은 학령인구수의 감소량을 예측할 수 있으며, 그로 인한 전국 초·중·고등학교의 수 또한 상당수 감소할 것이라고 예상된다.

학령인구가 감소함에 따라 학교시설 내 사용하지 않는 공간이 생긴다. 이를 유휴공간(교실)이라고 부르며, 유휴(遊休)의 한자 의미는 '활용하지 않고 방치'라는 뜻으로 '유휴시설'이란 이전의 쓰임과 성격에 상관없이 현재로서는 비어있어 사용하지 않는다는 성격을 가지는 시설이라고 할 수 있다. 저출산·고령화 등 학령인구수가 감소함에 따라 학급 당 학생 수와 학급 수가 동시에 감소하는 추세이고, 이에 따라 학생들이 사용하지 않는 학교시설 내 유휴공간의 발생비율이 높아지고 있다. 또한, 학령인구수의 감소 말고도 미래지향적 교육상과 특정 학군으로의 밀집된 선호도, 학교 자체에서의 목적 등으로 학교시설 내의 유휴공간이 발생하게 된다.

Table 4. Status of Vacant Classrooms in Provincial and Municipal Education Offices

시도	보유교실 수	사용교실 수	유휴교실 수
서울	92,459	92,211	226
부산	43,132	43,006	127
대구	30,547	30,299	248
인천	30,112	30,087	25
광주	19,347	18,986	361
대전	18,493	18,407	86
울산	16,374	16,239	136
세종	5,884	5,373	540

7) 교육부, 2023

시도	보유교실 수	사용교실 수	유휴교실 수
경기	151,443	149,153	2,291
강원	18,547	18,435	115
충북	22,046	21,855	193
충남	29,157	28,907	262
전북	29,423	29,093	337
전남	32,176	31,806	393
경북	37,685	37,301	385
경남	43,842	43,446	397
제주	9,007	9,007	0
합계	629,674	623,611	6,162

\*출처: 전북교육정책연구소, 원도심 학교시설 활용방안 연구, 2023, p19<sup>8)</sup>

서울권 지역은 상대적으로 적은 유휴교실의 비율을 보였고, 경기권과, 전라도권 등이 전국 평균을 웃도는 양상을 나타내었다. 전국적으로 유휴교실의 발생비율이 높아짐에 따라 이를 활용 및 해결하기 위한 수단으로 정부 차원에서 커뮤니티시설의 복합화 등과 같은 노력이 진행되고 있다.

## 2) 초등학교와 지역 커뮤니티

현 개정법상 4,000~6,000세대 이상 공동주택이 개발되는 지역에는 초등학교를 설립하도록 정해져 있고, 초등학교의 통학 거리는 1,500m 이내로 기준되어 있다.<sup>9)</sup> 이렇듯, 지역 커뮤니티 내에서 초등학교는 필수적인 인프라시설로 배치되며, 초등학교와 지역 커뮤니티는 서로가 밀접하게 연관된 요소로써 필연적으로 상호작용하게 되고, 지역사회의 안정과 발전에 기여한다.

지역 커뮤니티에서 초등학교는 교육의 중심과 함께 학부모와 학생, 지역사회 간의 연결고리 역할을 하며, 지역의 발전과 사회적 통합을 촉진하는 중추적인 요소이다. 초등학교는 지식과 가치를 전달하는 학교뿐만 아니라, 지역의 문화와 역사를 이어주는 상징적인 장소로서도 인식되고 있다. 따라서 지역 커뮤니티의 문화와 전통을 보존하여 아이덴티티를 형성시키고, 구성원 간의 유대감을 더욱 향상시키며, 기초 교육의 시발점이 되는 장소를 제공하는 반드시 필요한 기초적인 교육시설로 볼 수 있다. 또한, 인간성과 사회적 책임감을 함양하여, 지역사회의 지속적인 발전을 이끌어가는 역할을 하게 된다.

## 3) 초등학교를 통한 지역 커뮤니티 활성화

8) 전북교육정책연구소 (2023), 「원도심 학교시설 활용 방안 연구」, p19

9) 「도시·군계획시설의 결정·구조 및 설치기준에 관한 규칙」 제 89조(학교의 결정기준)

기존 교육의 개념이 단순히 지식 전달이었다면, 현대의 교육 개념은 종합적인 발전과 사회적 책임의 증진을 목표로 하는 방향으로 변화하고 있다. 이에 초등학교는 학생들의 교육뿐만 아니라, 지역사회와의 상호작용을 통해 사회적 책임을 다하고 지역사회의 발전에 기여하는 중심 역할을 수행할 필요가 있다. 또한, 사회적 요구 대응의 측면에서, 현대사회에서는 지역 커뮤니티가 다양한 서비스와 활동을 필요로한다. 따라서 초등학교는 학교 개방의 차원을 넘어, 학교 내 지역주민들을 위한 시설과 프로그램 등이 개설되고 있으며, 시설 복합화를 통해 커뮤니티의 지원이 활성화되고 있는 단계이다. 초등학교는 지역 커뮤니티의 사회적 통합을 강화하고 지역주민들 간의 유대감과 상호작용을 촉진하기 위해서도 중요한 역할을 한다.

초등학교를 지역 커뮤니티의 중심으로 만들기 위한 방법은 초등학교시설 내부의 유휴교실 또는 특정 지역 자체를 지역 커뮤니티시설화 하는 것인데, 이를 초등학교 복합화라고 한다. 초등학교시설의 유휴교실 또는 필요한 위치에 커뮤니티시설을 복합화하여 지역 커뮤니티의 활성화를 기대하는 방법의 장점은 첫째, 지역 주민의 생활 편의 향상. 둘째, 세대 간 교류 촉진으로 인한 마을공동체 활성화. 셋째, 추가적인 시설과 프로그램을 통한 지역 경제 활성화. 넷째, 교육 및 문화활동의 다양화와 자원 효율성 증대 등이 있다.

## II-3. 학교공간혁신사업

### 1) 학교공간혁신사업의 배경과 개념

시대가 지남에 따라 단체가 같은 교육을 받는 학교 중심의 옛 교육에서 개개인의 능력 발휘 중심의 현 교육으로 변화하고 있다. 하지만 교육시설은 그렇지 않다. 따라서 현 교육의 상황을 한 문장으로 '19세기의 교육시설에서 20세기의 교사들이 21세기의 학생들을 가르친다'라고 많이 표현한다. 이는 상당히 오랫동안 변하지 않은 교육시설을 비판하는 말로 사용되어지기도 한다. 따라서 이에 따른 미래교육에 대응하기 위한 학교 공간을 개선·개편하기 위하여 교육부가 2018년에 발표한 학교시설 환경개선 5개년 계획을 기반으로, 기존 학교건물 중 노후시설 등을 대대적으로 개선하고 지역사회와의 연계를 강화하는 학교공간혁신사업을 적극적으로 추진했다.

학교공간혁신사업의 배경으로는 첫째, 미래교육에 대한 준비가 있다. 기존의 학교시설로는 유연한 미래

교육을 실현하기가 힘들기 때문에 유연한 공간의 필요성이 강조되었고, 학교 중심의 교육에서 학생 중심의 교육으로 넘어가면서부터 미래 핵심역량 강화를 위하여 학생들의 학습 선택권을 강조하기 위한 수단으로 사용자(학생, 교사)의 참여설계가 중요시되었다. 둘째, 교육환경을 위한 시설개선의 필요성이 있다. 전국의 학교 중, 구 교육 과정상의 '학교표준설계도'에 의해 지어진 복도와 교실만으로 이루어진 학교가 36%를 초과한다. 또한, 45년 이상 노후 된 학교가 10%를 초과하며<sup>10)</sup>, 물리적인 시설 자체의 노후도로 인한 새로운 공간조성의 필요성이 부각 되고 있다.

Table 5. Trends in the Increase of School Facilities Over 40 Years Old

(단위: 동)

구분	2023	2028	2033	2038	2043
건물 수	7,770	10,165	12,344	15,791	20,326
수	23.3%	30.4%	37.0%	47.3%	60.9%

\*출처: 교육부, 학교시설 환경개선 5개년 계획, 2023.12<sup>12)</sup>

셋째, 학령인구의 감소로 인한 학교의 역할 자체에 대한 변화가 필요성이다. 통계청에 따르면 저출산·고령화로 인해 학령인구는 시대가 지날수록 더욱 급격하게 감소 중이다. 이러한 상황에 지역사회의 중심인 학교의 역할이 교육시설로써만 사용되는 것이 아닌, 지역사회와의 연계를 통한 미래사회에서의 역할이 새로이 필요하다는 것이다.

2019년 발표된 학교공간혁신사업은 주요 학교시설 환경개선 과제별 5년간 성과목표를 설정 후 연차적인 투자계획을 마련하여 학교시설 환경개선 사업의 시작을 알렸다. 그 후 2021년 그린스마트 미래학교, 2024년 학교시설 환경개선사업으로 발전해오고 있다.

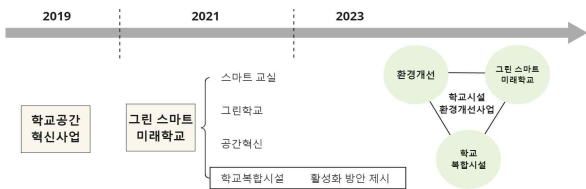
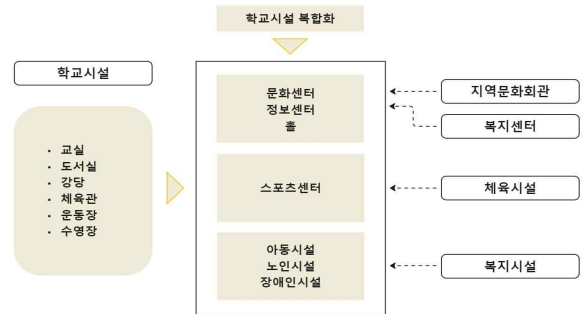


Figure 2. History of the School Space Innovation Project

- 10) 박선경 (2021), 「미래교육 대응 학교공간혁신 활성화 방안 연구」, 22p, 재구성
- 11) 교육부, 생활 SOC 학교시설 복합화사업 가이드라인(완), 2020, 04
- 12) 교육부 (2023), 「학교시설 환경개선 5개년 계획 (2024~2028)」,

## 2) 초등학교 복합화

학교시설복합화사업은 학교의 신·개축, 증축 시 지역주민들의 편의와 복지를 지원하기 위한 목적성을 가지고 있으며, 학교시설의 복합화는 지역 커뮤니티 형성 및 개선을 위하여 커뮤니티 내의 부족한 시설 또는 필요한 시설을 복합적, 또는 입체적으로 상호 연관성이 있도록 운영하는 학교시설을 만드는 과정을 의미한다. 따라서 학교시설복합화사업을 통하여 지역의 중심이 되는 초등학교시설을 지역에 부족하거나 필요한 사회복지 시설과 복합화하여 세대 간 교류의 증가, 학교 내의 유휴공간 활용, 지역 커뮤니티 내 문화공간 확충 등 다양한 효과를 기대할 수 있다.<sup>13)</sup>



\*출처: 교육부, 생활 SOC 학교시설 복합화사업 가이드라인, 2020. 04.<sup>11)</sup>

Figure 3. Concept Diagram of School Facility Integration

2022년 10월 기준 전국 총 226개 학교복합시설이 있다<sup>14)</sup>. 이 중, 서울 내 106개의 시설로 가장 많은 학교복합시설이 위치하며, 경기 62개, 부산 19개의 순으로 학교복합시설을 보유 중이다. 서울, 경기, 부산 지역에 총 82.8%에 해당하는 학교복합시설이 위치하고 있으며, 이를 통해 대도시 위주로 추진되고 있음을 보여준다.

2023년 교육부는 2024년도에 3,600억 원을 지원하고 문체부·행안부·국토부 등 관계부처와 연계하는 학교복합시설 40개 사업의 공모를 추진하여 학교복합시설의 확대를 본격화한다고 발표하였다. 2023년도 학교복합시설사업의 주요 복합시설로는 체육관, 돌봄시설, 평생교육시설, 도서관, 수영장, 주차장 등이 있었고, 체육관의 용도로 공모된 복합시설이 24개, 돌봄센터와 평생교육시설이 각 19개, 도서관 15개, 주차장

- 13) 윤영일 (2021), 「오스카 뉴먼의 방어공간이론을 적용한 학교시설 복합화 계획」, p9
- 14) 전북교육정책연구소, 상계서, p64

13개, 수영장 11개, 기타시설 21개로 나타났다. 생활체육 시설이 기존 학교복합시설 중 가장 많은 비율을 차지하던 것과 같이 신설 복합시설 또한 생활체육 시설이 가장 높게 나타났지만, 기존 두 번째로 많았던 주차장보다 돌봄센터와 평생교육시설이 많은 비율 추가적으로 증설되었다는 것을 볼 수 있다.

이에 따른 문제점 또는 한계점은 첫째, 정부 정책에 대한 2023년도까지의 학교복합시설 현황상 현재 학교복합시설 중 대다수(82.8%)가 지역적으로 서울, 경기, 부산 등 대도시에 몰려있다는 한계점이 나타난다. 둘째, 학교복합시설의 시설적 내용으로는 생활체육 시설, 주차장 시설에 편중해 있다는 한계점이 나타난다. 현재까지 다양한 방면의 복합시설들이 등장하지 못하고 지체되고 있으며, 이러한 이유로는 시설의 물리적 한계와 학교 대지 상의 한계를 들 수 있다. 셋째, 학교복합시설의 유형과 성격, 그리고 배치방법에 따라 기존 학생들과 주민 간의 동선이 겹칠 수 있기 때문에 주민이 복합시설을 출입할 때 학급 등 학교 공간 중 사적 공간을 침범하여 교육활동에 지장을 줄 수 있다.

### 3) 초등학교 복합화의 유형과 특징

초등학교는 본래의 구조, 형태 등 기존의 항목과 복합화되는 추가시설의 성격을 고려하여 다양한 유형으로 복합화를 시행한다. 초등학교와 복합시설간의 복합화 방식에 따른 공간 유형과 복합화 진행상 구축되는 동선의 유형, 복합화 대상 커뮤니티시설 사용자들의 유형과 커뮤니티시설 자체의 성격에 따라 복합화의 방식을 분류할 수 있다.

공간에 따른 분류로는 초등학교를 커뮤니티시설과 복합화할 때에 커뮤니티시설의 종류에 따라 기존 학교시설과 융합하여 복합화할지, 또는 개별적인 별동을 신설·증축하여 복합화할지 결정하게 된다.

Table 6. Classification of Integration Methods by Space Type

구분	일체형	부분 복합형	분리형	
			A	B
형태				
특징	교육시설 내 커뮤니티프로그램과의 복합화로 인	일정 규모를 필요로 하는 커뮤니티프로그램의 복	교육시설의 공간 확보의 어려움, 안정성 확보 등	교육시설 공간확보의 어려움, 안전성 확보 등의

구분	일체형	부분 복합형	분리형	
			A	B
	한 내부공간의 변형으로 프로그램의 성격에 따라 내부공간이 달라짐	합화 유형으로 그 규모에 따라 공간의 형태가 달라짐	의 이유로 인해 나타나는 유형으로 교육시설 공간과 접한 형태	이유로 인해 나타나는 유형으로 교육시설과 거리를 두며 연계되는 형태

\*출처: 윤원덕, 상계서, 재구성

공간에 따른 복합화 방식에 따라 기존 학교시설의 사용자들이 이용하던 동선에 복합화된 커뮤니티시설을 이용하는 사용자들의 동선이 교차 또는 침범하게 되는 경우가 발생할 수 있다. 이 경우 동선상 학교시설의 성격이 사적공간의 성격을 띄고 있다면 학생들의 교육에 방해가 될 수 있기 때문에 커뮤니티시설의 성격과 복합화된 학교시설공간 주변의 성격에 따라 각 시설의 동선은 융합되거나 분리될 수 있다.

Table 7. Classification of Integration Methods by Circulation Patterns

구분	설명
동선 일체형	<p>커뮤니티시설 사용자의 동선과 학교시설 사용자의 동선을 교차 혹은 동일시하여 사용하는 유형으로 학생과 지역주민의 교류가 이루어질 수 있지만 동선상에 위치하는 초등학교시설이 사적공간(일반교실, 특수교실 등)일 때 학생들의 교육에 방해가 될 수 있음</p>
동선 분리형	<p>커뮤니티시설 사용자의 동선과 초등학교시설 사용자의 동선을 분리하여 사용하는 유형으로 초등학교시설의 교육에 방해받지 않으며, 안정성 확보 및 혼잡방지에 유리하지만, 커뮤니티시설을 초등학교시설의 사용자가 이용하게 될 때, 동선이 길어질 수 있음</p>

초등학교 복합화 커뮤니티시설의 사용자는 크게 두 가지 부류로 나뉜다. 첫 번째, 기존 초등학교 공간을 이용하는 학생과 교직원, 두 번째, 복합화 커뮤니티시설을 사용할 목적으로 지역 커뮤니티 내, 혹은 주위에서 방문한 주민이다. 복합화된 커뮤니티시설의 이용자별 공간 또한 이에 따라 세 가지 유형으로 나뉜다. 첫째로는 학생활동을 보조하고, 지원하는 학생공간이다. 학생공간은 실내·외 체육활동, 놀이, 실습 등의 다양한 활동의 장소를 제공하고 지원하는 공간이다. 두 번째는 주민의 활동을 지원하고, 다양한 문화적, 교육적 프로

그램을 제공하는 주민공간이다. 주민공간은 지역 커뮤니티 내 거주민의 학습활동, 취미, 자기계발, 문화·예술의 관람, 여러 가지 스포츠, 사회 및 기타활동 등을 위한 공간으로 직·간접적으로 이러한 활동을 보조, 지원한다. 세 번째는 학생과 주민이 공용으로 사용하는 공유공간이다. 공유공간은 학생공간과 주민공간 내에서 행해지는 활동 중 학생과 주민이 함께 공유할 수 있는 프로그램이 행해지는 공간이다.

초등학교 복합시설의 경우 주변 커뮤니티시설의 여부, 신·증축 여부, 이용자의 동선, 대지조건, 복합화 위치상 학교시설의 성격 등 다양한 요소를 종합적으로 고려해 계획하는 것이 바람직하다. 공간, 동선 등의 요소에 대한 복합화 방법이 나뉘어 있는데, 이를 종합하면 복합화 배치 부분에서 수직, 수평, 일체, 공간적인 부분에서 내부복합(일체), 부분복합, 분리형태, 동선 부분에서 동선일체, 동선분리, 그리고 사용자 유형 부분에서 학생위주, 주민위주, 공용 등으로 나타낼 수 있다.

초등학교시설 복합화 방식별 각 유형은 초등학교 복합시설의 활성화 정도를 가늠할 수 있다. 복합시설의 활성화 정도에 따라 지역 커뮤니티의 활성화 정도를 평가할 수 있기 때문에 초등학교시설 복합화 방식별 각 유형에서 지역 커뮤니티 활성화 요소를 도출하였다.

공간의 유형은 기존 초등학교시설과 복합화될 커뮤니티시설 사이의 직접적인 복합화 관계를 나타내는 부분이다. 이는 복합화의 요소 부분에 있어서 개방성과 보안성 등을 나타내고, 건축물에 대한 개방성과 보안성은 복합시설을 개발할 때, 지역 커뮤니티 내 중요 인프라인 초등학교시설의 본 역할을 보존·개발하는 행위를 평가하는 기준이 될 수 있다. 공간의 유형에 따라 자연스럽게 동선의 체계가 달라지기 때문에 접근성 또한 평가할 수 있다.

동선의 체계는 기존 초등학교시설로부터 복합화 커뮤니티시설 또는, 외부로부터 복합화 커뮤니티시설까지의 이동 동선을 뜻한다. 이는 동선의 체계에 따라 복합화 커뮤니티시설의 이용자가 학교시설을 통과·교차, 우회하는 방법을 나타내며 이는 접근성을 나타내며 기존 초등학교시설에 대한 보안성 또한 나타낼 수 있다. 동선은 공간의 유형에 따라 얼마나 개방적인지에 대하여 판단하는 기준이 될 수 있으며, 개방성 등의 요소 또한 가지고 있다.

사용자 유형에 따른 분류에서는 지역 커뮤니티에 대한 해당 커뮤니티시설의 개방성과 지속가능성을 평가

할 수 있으며 이는 지역 커뮤니티에 있어서 공동의 연대와 상호작용을 증진시키는 중요한 요소로 작용할 수 있다. 사용자의 유형에 따라 다양한 프로그램이 이루어질 수 있으므로 다양성 또한 사용자 유형의 평가 요소로써 포함될 수 있다.

시설의 유형에 따른 분류에서는 학교복합시설의 다양성이 나타나고, 지역 커뮤니티 내 동일 유형 시설의 유무에 따라 지속가능성 또한 평가될 수 있다. 또한, 지역 커뮤니티 내의 복합시설로써 해당 커뮤니티시설을 지역의 지역성을 유지·회복하고 발전시킬 수 있는지에 대한 분석 또한 가능하다.

### III. 사례 분석

#### III-1. 분석대상의 선정 및 현황

본 연구의 조사 및 분석대상으로는 지역 커뮤니티 내 중요한 인프라요소인 초등학교급 학교시설을 선택하였으며, 학교시설 커뮤니티 복합화의 진행이 완료되어 사용되고 있는 초등학교를 대상으로 하여, 서울특별시 내 3개 초등학교, 수도권 지역 내 3개 초등학교를 선정하였고 오래된 지역의 거점 초등학교 중 초등학교시설의 커뮤니티센터 복합화가 시행되어 현재까지 활용되고 있는 대상을 선정하였다. 이때, 각 지역 3개의 사례의 구성은 복합화 유형의 종류 일체형, 부분 일체형, 분리형 각 하나씩으로 구성하였다. 서울특별시의 경우 최퇴율이 가장 높은 중구와 성동구 내의 사례 3곳을 선정하였으며, 수도권의 경우 수원시와 경기도 광주시, 시흥시의 원도심 중 학교시설 커뮤니티 복합화가 진행된 한 곳씩 3곳을 선정하였다.

Table 8. Examples of Elementary Schools with Applied Integration

학교명	지역	연도	특징
광희초교	서울특별시 중구	2007	<ul style="list-style-type: none"> <li>개축 일체형</li> <li>급격한 학령인구감소</li> </ul>
금호초교	서울특별시 성동구	2001	<ul style="list-style-type: none"> <li>신개축 부분 일체형</li> <li>원도심 주거지역</li> </ul>
봉래초교	서울특별시 중구	2007	<ul style="list-style-type: none"> <li>신축 분리형</li> <li>낙후 주거지역</li> </ul>
서호초교	수원시	2019	<ul style="list-style-type: none"> <li>개축 일체형</li> <li>원도심 주거지역</li> </ul>
능평초교	광주시	2020	<ul style="list-style-type: none"> <li>신축 부분 일체형</li> <li>지역 내 인프라 부재</li> </ul>
소래초교	시흥시	2021	<ul style="list-style-type: none"> <li>신축 분리형</li> <li>원도심 주거지역</li> </ul>



다음의 Table 9.는 각 사례 대상시설을 사전에 조사하여 사업의 목적을 인지한 후, 직접 방문하여 복합방식, 동선 등의 현황을 종합한 표이다.

Table 9. Overview of Integration in Elementary School Cases

학교명/구분	내용
광희초교	시설 종류 돌봄학교, 영어체험센터, 도서관, 급식실, AI교실, 체육관 등
	사업 목적 <ul style="list-style-type: none"> <li>인근 지역 초등학교들이 방과 후 또는 정규 교육과정 중 영어 말하기·듣기 등 실생활 중심의 영어를 집중적으로 체험할 수 있는 시설 설립</li> <li>학령인구 감소로 인하여 늘어나는 유휴공간과 그에 따른 학교공간의 활용</li> </ul>
	현황 종합 <ul style="list-style-type: none"> <li>중구, 성동구 내 10개 초등학교와 본교 학생들이 방과후학교, 돌봄학교, 도서관, 여러 가지 프로그램 등 다양한 시설을 영어를 활용하여 이용 중이며, 해당 지역 커뮤니티의 구심점 역할을 하며 지역성을 향상시키는 기능을 함</li> <li>동선의 분리가 잘 되어있으며, 정문 구역 본교 학생과 외부 학생 간의 동선 혼용이 일어나지만, 외부 학생의 경우 셔틀버스 운행을 통하여 진입하기 때문에 직접적인 충돌은 없음</li> </ul>
금호초교	시설 종류 수영장, 체육관, 평생문화시설, 공영주차장, 헬스장, 에어로빅실, 문화강좌실 등
	사업 목적 <ul style="list-style-type: none"> <li>정밀안전진단 실시 후, 노후화된 초등학교시설의 전면개축 시행</li> <li>지역 도로환경으로 인한 지역 내 주차난 해소</li> <li>지역 커뮤니티 내 지역주민들을 위한 문화·체육시설의 설립</li> </ul>
	현황 종합 <ul style="list-style-type: none"> <li>지역 커뮤니티 내 기존 도로환경을 확연하게 개선 시켰으며, 지역 내 문화·체육적 인프라를 확보하여 학생과 지역주민의 만족도를 높이고 지역 커뮤니티의 활성화를 촉진</li> <li>동선의 구분이 확실하지만, 복합화 시설 입구를 학생과 지역주민이 공용으로 사용하기 때문에 학생 안전의 우려가 있음</li> </ul>
봉래초교	시설 종류 강당, 수영장, 도서실, 컴퓨터실, 연못 등
	사업 목적 <ul style="list-style-type: none"> <li>교육청이 주관하고, 지방자치단체와 사업예산의 분배를 통하여 학생들뿐 아니라 지역주민을 위한 복합시설의 구축</li> <li>지역 내 부족한 생활·체육시설의 보충</li> <li>학생에게 필요한 학교 자원의 보충</li> </ul>
	현황 종합 <ul style="list-style-type: none"> <li>높은 언덕의 지역적 조건을 고려하여 복합화 사업을 진행하였으며, 지역 내 필요한 수영장 시설을 제공하여 지역주민이 활발하게 이용하며 지역 커뮤니티를 활성화함</li> <li>상층부 체육관을 학생들이 이용하고, 하층부 수영장을 지역주민과 외부인이 이용하며, 학생과 지역주민 간의 접촉이 없도록 노력하지만, 공용 계단을 통해 초등학교 내부로 직접적인 동선이</li> </ul>

학교명/구분	내용
서호초교	시설 종류 도서관, 목공실, 회의실, 강의실, 청소년 자유공간(밴드연습실, 노래연습실, 댄스연습실, 난타연습실 등) 등
	사업 목적 <ul style="list-style-type: none"> <li>학교시설 내 유휴공간을 활용하여 수원형 마을 학교 설립</li> <li>노후주거단지 내 부족한 인프라를 제공</li> <li>서호동 내 지역 커뮤니티의 활성화</li> </ul>
	현황 종합 <ul style="list-style-type: none"> <li>수원시가 제시한 수원형 마을 학교의 거점이 되는 '서호 청개구리 마을'을 설립하여 지역을 홍보하여 지역성을 높이고, 서호동 내 부족 인프라를 충당하여 지역 커뮤니티를 활성화함</li> <li>평일 내 별관 전 동을 학생과 주민이 자유롭게 이용하며, 학교 정문 내 별도의 추가시설을 설치하여 주민들의 동선을 제한하고 있지만, 그 효과가 미미하다고 조사됨. 학생, 교사동 방문 목적의 손님이 이용 가능한 후문이 마련되어 있음</li> </ul>
능평초교	시설 종류 수영장, 헬스장, 다목적실, 주차장 등
	사업 목적 <ul style="list-style-type: none"> <li>능평리 내 부족한 생활·체육시설의 공급</li> <li>해당지역 초등학교를 위한 학교시설의 공급</li> <li>언덕 지형의 협소한 거리로 인하여 발생하는 주차문제의 해결</li> </ul>
	현황 종합 <ul style="list-style-type: none"> <li>기존 타 지역의 초등학교로 등교하던 학생들이 더욱 편하게 교육권을 누릴 수 있게 되었으며, 지역주민들 또한 신설된 복합화 시설을 통하여 부족했던 생활·체육시설을 접할 수 있게 되어 지역 커뮤니티의 전반적인 활성화를 이끌어냄</li> <li>평일과 주말 모두 학생과 지역주민이 전부 활발하게 이용하고 있으며, 학생과 지역주민에 대한 복합시설의 출입구 동선을 명확하게 구분해 놓았지만, 언덕에 위치한 학교 특성상 경사도가 가파른 열악한 정문을 사용하는 학생이 적기 때문에 학생들이 지역주민의 이동동선을 사용하고 있음</li> </ul>
소래초교	시설 종류 작은도서관, GX실, 북카페, 공연장, 공영주차장 등
	사업 목적 <ul style="list-style-type: none"> <li>시흥시 두 번째 학교복합시설로서 시흥시 북부권 원도심 지역 커뮤니티의 문화 거점 설립</li> <li>지역 커뮤니티 내 커뮤니티시설의 부족</li> </ul>
	현황 종합 <ul style="list-style-type: none"> <li>소래초등학교의 복합화로 인하여 학생들과 지역주민이 부족했던 생활·체육시설을 접할 수 있게 되어 지역 커뮤니티의 전반적인 활성화를 촉진시킴</li> <li>지하 공영주차장으로 인하여 원도심 지역 특성상 노후건축물과 좁은 도로로 인한 주차문제가 일부 해결되었음</li> <li>평일과 주말 모두 학생과 지역주민이 전부 활발하게 이용하고 있으며, 공연장과 지하주차장, 운동장 등을 이용하여 마을공동체 차원에서 다양한 행사를 주기적으로 진행하여 지역 커뮤니티 활성화에 기여하고 있음</li> </ul>

### III-2. 분석 방법

줄어드는 학령인구로 인하여 학교시설 내 발생하는 유휴공간의 활용과 현재 완료된 초등학교 복합화 사업의 문제점과 그에 따른 개선방안을 모색하기 위해 복합화되어 사용되고 있는 초등학교시설과 복합화 시설 간의 현황 및 복합화 유형의 분석이 필요하다. 2장 이론적 고찰을 통하여 지역 커뮤니티 활성화의 필요성과 지역 커뮤니티 내 초등학교의 역할, 지역 커뮤니티 활성화를 위한 초등학교 복합화의 방법과 현황을 정리하였으며, 복합화 방식에 따른 유형 분류 각각의 특성을 도출하였고, 복합화 방식 기준과 사례를 통하여 각각의 요소와 복합화 방식의 관계성을 살펴보았다.

Table 10. Analysis of Evaluation Factors for Integration

유형	분석 내용	활성화 요소
공간	기존 초등학교시설과 복합시설의 복합화 방식(일체형, 부분복합형, 별동형)을 통해 지역주민에 대한 개방성과 보안성 분석	개방성 보안성
	복합화 진행에 있어 기존 아이덴티티를 보존하였는지에 대한 분석	지역성
동선 체계	추가적인 구조물, 도로, 보도를 통한 복합시설의 동선구축 분석	보안성 개방성
	동선 이동 간 학생과 지역주민의 동선 이동형태 분석	보안성
사용자	복합시설 주 사용자 분석	다양성 지속가능성
	사용자 편의 분석	개방성
시설	복합시설 종류 분석	다양성 지속가능성
	지역 커뮤니티 내 동일 시설 파악 및 필요성 분석	지속가능성 지역성

### III-3. 사례 분석 종합

초등학교 복합화 사례 분석을 바탕으로 각 사업별 지역 커뮤니티 활성화 항목 분석을 정리하면 다음과 같다.

Table 11. Comprehensive Analysis of Elementary School Integration Cases for Activating Local Community

지역 커뮤니티 활성화 요소	구분	분석 항목	복합화 사례						유형
			광희초	금호초	봉래초	서호초	능평초	소래초	
개방성	공간	복합화 방법	●	●	○	●	●	●	공간 유형
		동선 이동방법	○	○	●	○	●	○	동선 체계
		이용 방법	○	○	○	○	○	○	사용자 유형
보안성	공간	복합화 방법	●	●	○	●	●	●	공간 유형
		동선 구축방법	○	○	○	○	○	○	동선 체계
		동선 이동방법	○	○	○	○	○	○	동선 체계
다양성	사용자	사용자 특성	○	○	○	○	○	○	사용자 유형
		시설 종류	●	●	○	○	○	○	시설 유형
지속가능성	사용자	사용자 특성	○	○	○	○	○	○	사용자 유형
		시설 종류	●	●	○	○	○	○	시설 유형
지역성	지역성	지역 내 필요성	●	●	○	○	○	○	지역성
		차별적 특징	●	●	○	○	-	○	지역성
		지역 내 필요성	●	●	○	○	○	○	지역성

요소 평가: -부재, ○미흡, ○보통, ●우수

구분	복합화 사례					
	광희초	금호초	봉래초	서호초	능평초	소래초
분석 다이어그램						
복합화 유형	개축 일체형	신·개축 부분 일체형	신축 분리형	개축 일체형	신축 부분 일체형	신축 분리형

초등학교 복합화 사례 중 복합화 유형의 종류로는 일체형(광희, 서호), 부분 일체형(금호, 능평), 분리형

#### 1) 복합화 유형별 분석

(봉래, 소래)이 조사되었다.

일체형의 경우 초등학교 별관동 등 교실 하나가 아닌 전체 유휴공간을 개축(리모델링)하여 교사동과 분리된 커뮤니티시설을 확보하는 것으로 분석되었고, 지역 거점 역할을 하는 초등학교를 그대로 사용하였기 때문에 지역 커뮤니티 활성화 요소 중 지역성과 지속가능성이 높게 나타났지만, 학교부지 내 커뮤니티시설이 존재한다는 특성상 보안성은 보통, 개방성은 낮게 분석된다.

부분 일체형의 사례는 신·개축 사업에서 나타났으며, 금호초등학교의 경우 본래 지역 내 오래된 초등학교를 복합화함으로써 높은 지역성과 지속가능성이 나타났지만, 능평초등학교의 경우 교육·체육 시설이 미흡한 지역 내 필요한 최소한의 시설을 우선적으로 신축하였기 때문에 지역 내 역사적 공간의 부족과 추가적인 문화·복지시설의 필요성 등이 분석되었고, 지역성과 지속가능성이 낮게 나타났다. 초등학교시설과 복합시설이 부분적으로 결합 되어있기 때문에 초등학교 내로 들어와야 한다는 점에서 낮은 개방성, 지역주민이 복합시설로부터 초등학교 내부까지 쉽게 출입할 수 있는 점으로 인하여 낮은 보안성이 분석되었다.

분리형의 사례는 신축에서 나타났으며, 두 사례 전부 운동장의 복합화를 진행함으로써 복합시설이 초등학교의 외부에 위치한다는 특징이 있다. 이는 자연스러운 동선의 분리로 인하여 보안성에 있어서 유리한 점이지만 봉래초등학교의 경우 언덕의 지리적 특성상 초등학교의 정문을 통하는 복합시설의 동선을 구축하였고, 학생과 지역주민이 좁은 계단을 공유한다는 보안상의 문제가 분석되었다. 분리형 복합화는 신축으로 진행되었기 때문에 지역 커뮤니티의 부족 커뮤니티시설과 인프라, 상황을 고려하여 사전에 계획·수립할 수 있었고, 이를 통하여 커뮤니티의 활성화 요소 중 지역성과 다양성을 충족시킬 수 있었다. 하지만 지역주민이 초등학교시설에 접근함에 있어 봉래초등학교의 경우 안정성 등의 문제로 인하여 복합시설의 상층부를 지역주민에게 개방하지 않고, 소래초등학교의 경우 항상 개방하던 정·후문을 폐쇄하는 등 필연적으로 안전성의 확보에 따른 다소 낮은 개방성이 분석되었다.

## 2) 지역 커뮤니티 활성화 요소별 분석

지역 커뮤니티 활성화 요소 중 지역성의 경우 대부분의 초등학교 복합화 사업 사례에서 사업상 지역적인 특성을 살려 지역 커뮤니티의 활성화를 촉진 시켰다는

점으로 인하여 초등학교 복합화 사업에는 지역성이 높게 반영된다는 결과가 분석되었다. 신축 복합화 사업에서 지역성이 낮게 분석되었는데, 능평초등학교의 경우 2023년에 새로 개교되었기 때문에 지역의 역사와 의미를 담기가 어려운 이유로 지역성이 낮게 나타났고, 봉래초등학교의 경우 100년이 넘는 거점 초등학교의 조건에 비하여 지역의 역사와 의미를 반영하지 못한 점과 인근 손기정 문화체육센터의 존재로 인하여 지역성이 낮게 나타나는 것으로 분석되었다.

초등학교시설과 커뮤니티시설을 복합화하는 사업의 특성상 지역주민과 초등학생의 접촉을 최소화하는 것이 모든 사례의 공통된 목적이었으며, 지역주민에 대하여 학교시설 중 일반교실, 특수교실 등 학습권이 침해될 수 있는 시설로의 출입을 제한하기 위하여 이동 동선, 공간의 활용 등을 통하여 개방성을 제한하는 모습이 보였다. 따라서 복합화 시설의 전반적인 개방성은 보통 미만으로 나타났다.

보안성의 경우 복합화 유형과 동선 체계상 학생과 지역주민의 동선을 분리하는 과정에서 나타났으며, 광희, 서호, 능평, 소래의 사례에서 학생과 지역주민의 동선을 분리하면서도 안정적으로 분리하였지만, 일부 사례에서 취약한 부분이 나타났다. 금호초등학교는 복합화 시설과 초등학교시설의 동선을 확실히 구분했지만, 학생에 대하여 초등학교시설로부터 복합화 시설까지 이동 동선상 지역주민의 동선과 상당 부분 겹치게 되었으며, 동선 체계에 대한 보안성이 낮은 것으로 분석되었다. 봉래초등학교 역시 마찬가지로 동선의 구축상 학생과 지역주민이 좁은 정문을 공용으로 사용하는 점에서 낮은 보안성을 보였다.

지역 커뮤니티 활성화 요소 중 다양성은 사용자 유형과 시설 유형에서 나타났다. 사례는 능평초등학교를 제외하고 대부분이 생활·체육시설과 문화·복지시설을 공용으로 운영하고 있었는데, 이는 지역 내 부족한 커뮤니티시설을 확보하기 위함으로 분석되었고, 보통 이상의 다양성이 나타났다. 초등학교의 복합화 시설 특성상 학생과 지역주민 모두 사용 가능한 사례가 많았으며, 지역 내 필요성 등 특정 목적으로 복합화된 시설은 외부인 또한 사용하는 경우가 존재한다. 광희초등학교의 경우 중구의 초등영어교육 거점시설로서 복합화되어, 지역 내 다수의 초등학교 학생들이 방문하여 활용하는 학생, 외부인(외부 초등학생)의 사용자 유형으로 구성되어 있다. 서호초등학교의 경우 수원시의

지역성을 홍보하기 위한 ‘수원형마을학교’의 일환으로 복합화되었으며, 수원시 관광객의 방문을 유도하기 때문에 학생, 지역주민, 외부인의 사용자 유형으로 구성된다.

초등학교 복합화 사례에서 지속가능성은 전반적으로 높게 평가되었으며, 시설 유형과 사용자 유형에서 나타났다. 봉래초등학교와 능평초등학교는 주차장과 생활·체육시설만이 존재했으며 지역 커뮤니티 내 추가적인 문화복지시설의 필요가 요구되었기 때문에 보통 이하의 지속가능성을 보였다.

#### IV. 결론

본 연구는 서울과 경기도의 구도심에 위치한 6개의 초등학교 복합화 사업을 조사하여, 지역 커뮤니티 활성화 요소에 따른 복합화 사업 유형별 특성을 분석하였다. 연구 결과, 초등학교 복합화 사업은 여러 가지 측면에서 지역 커뮤니티의 활성화에 기여하는 것으로 나타났으며, 분석을 통한 복합화 사업 유형별 지역 커뮤니티 활성화 요소의 특성 도출 결과는 다음과 같다.

첫째, 개방성과 보안성 측면에서, 초등학교를 복합화하여 접근성을 높이고, 시설을 지역주민에게 개방함으로써 커뮤니티의 개방성을 증대시키는 효과가 있었다. 동시에, 학생과 지역주민의 동선을 분리하고 이용 시간대를 조절함으로써 보안성을 높이는 특성을 보였다.

둘째, 다양성과 지속가능성 측면에서, 다양한 프로그램을 운영하고 생활, 체육, 문화, 복지시설을 혼용하여 커뮤니티 내 다양성을 높이는 데 기여하였다. 또한, 지역의 필요를 반영하여 새로운 요소를 운영함으로써 지속적인 사용자를 유치하고 복합시설의 지속적인 운영을 가능하게 하였다.

셋째, 지역성 측면에서, 지역 내 역사를 지닌 초등학교를 활용한 복합화는 지역성이 반영된 공간을 운영함으로써 커뮤니티의 지역성을 강화하는 효과가 있었다. 이는 거점 초등학교를 복합화하는 방식이 대부분의 공간 유형에서 높게 평가되는 특성을 보였다.

이러한 결과를 토대로 초등학교 복합화를 통해 지역 커뮤니티를 활성화하고 부족한 인프라를 보완할 때에 가급적 지역 내 역사를 지닌 초등학교를 활용하여 복합화 하고, 학생과 지역주민의 동선을 확실하게 분리시켜 배치하며, 한가지 시설이 아닌 지역 내 필요한 다양한 시설을 혼용하여 다양성을 증가시키는 방안이 바

람직한 초등학교 복합화 추진 방향으로 보여진다. 다만 복합화가 시행된 지 오래되지 않아 더 많은 사례 분석과 실제 이용자 만족도 조사가 필요하며, 수도권 이외의 지방권 복합화 사례에 대한 추가적인 연구도 요구된다. 이를 통해 더욱 구체적인 초등학교 복합화 유형에 대한 연구가 필요할 것이다.

#### 국문초록

급격한 도시화에 대한 문제점으로 구도심 지역 커뮤니티의 쇠퇴와 학교시설의 노후화로 인한 해결책으로 학교시설 복합화에 대한 필요성이 점점 증가하고 있다. 또한, 학교시설 복합화는 현재 가속화되고 있는 추세이며, 이에 따른 다양한 정책이 제시되고 있지만, 아직까지도 학교시설을 복합화할 때, 추가되는 복합시설로 인하여 기존의 학교시설에 대한 다양한 문제점들이 발생할 수 있으며, 이를 완화하기 위해서는 추가적인 동선의 구축, 적합한 형태의 복합화 유형 적용 등이 필요하다. 본 연구는 복합화 사업 유형을 다양한 주제의 유형으로 분류하여 각 유형별 지역 커뮤니티 활성화 요소에 대한 관계를 연구하였고, 이를 통하여 지역 커뮤니티의 활성화를 위한 초등학교 복합화 사업의 바람직한 추진 방향을 제시하였다.

#### 참고문헌

1. 강희선 (2016). 지역커뮤니티 활성화를 위한 공공임대아파트 커뮤니티시설의 계획 연구. 박사학위논문. 홍익대학교 대학원.
2. 교육부 (2023). 학교시설 환경개선 5개년 계획(2024~2028).
3. 박선경 (2021). 미래교육 대응 학교공간혁신 활성화 방안 연구. 석사학위논문. 한국교원대학교 교육정책전문대학원.
4. 손다은 (2023). 코워킹스페이스 분석을 통한 지식산업센터의 커뮤니티 공간계획에 관한 연구. 석사학위논문. 건국대학교 대학원.
5. 윤여진 (2023). 지역 커뮤니티 활성화를 위한 문화예술공간 운영 방안. 석사학위논문. 경희사이버대학교 문화창조대학원.
6. 윤영일 (2021). 오스카 뉴먼의 방어공간이론을 적용한 학교 시설 복합화 계획. 석사학위논문. 홍익대학교 대학원.
7. 교육부 (2020). 생활 SOC 학교시설 복합화사업 가이드라인.
8. 윤원덕 (2017). 지역 커뮤니티를 위한 교육시설의 유희공간 활용방안. 석사학위논문. 인하대학교 대학원.
9. 전북교육정책연구소(2023). 원도심 학교시설 활용 방안 연구.

논문투고일 2024.06.03, 심사완료일 2024.06.19, 게재확정일 2024.06.26,