

패션비즈니스 제28권 2호

ISSN 1229-3350(Print)  
ISSN 2288-1867(Online)

J. fash. bus. Vol. 28,  
No. 2:50-63, May. 2024  
[https://doi.org/  
10.12940/jfb.2024.28.2.50](https://doi.org/10.12940/jfb.2024.28.2.50)

Corresponding author

Youngjae Lee  
Tel : +82-31-400-5696  
E-mail : yjl@hanyang.com

## 중국 전통의 민속풍이 반영된 현대 웨딩드레스에 관한 연구 -Guopei의 웨딩 컬렉션을 중심으로-

사효영\* · 이영재+

\*한양대학교 ERICA캠퍼스, 주얼리패션디자인학과, 박사과정  
+한양대학교 ERICA캠퍼스, 주얼리패션디자인학과, 교수

## A study on modern wedding dresses reflecting traditional Chinese folk styles -Focusing on Guopei's wedding dresses collection-

Xie Xiaoying\* · Youngjae Leet

\*PhD course, Department of Jewelry Fashion Design, Hanyang University ERICA  
Campus, Korea,  
+Professor, Department of Jewelry Fashion Design, Hanyang University ERICA  
Campus, Korea

### Keywords

traditional wedding dress,  
Guo Pei, personalise,  
feminism, modern elements  
전통 웨딩드레스, 쿼페이,  
개인화, 페미니즘, 현대적 요소

### Abstract

Chinese traditional wedding dress is a unique cultural symbol. It had a deep historical background as it went through different productions in each dynasty. However, with the introduction of Western ideas, an increasing number of people are wearing Western-style wedding dresses when they are getting married. Recently, traditional Chinese culture has been increasingly valued. Demand for traditional Chinese wedding dresses among modern Chinese people is increasing. Following this trend, Chinese designer Guo Pei(1967~) is actively innovating elements of traditional Chinese wedding dresses. This study aimed to analyze changes in traditional wedding dress styles by dynasty in China from 1046 B.C. to 1911 A.D. based on museum data and previous research. Changes in traditional wedding dress styles by Chinese dynasty were analyzed and organized. The meaning of wedding dress patterns was analyzed by type using traditional Chinese patterns. This study focused on Guo Pei's 2012 "Chinese bride" series and "Legend of the dragon" series. Starting from the development and characteristics of traditional Chinese wedding dresses, this study analyzed fashion characteristics of Guo Pei's wedding dress series. Goals of this study were to preserve the essence of traditional Chinese wedding dresses; and to determine how to apply the fusion of traditional Chinese design elements into fashion and modern design to wedding dresses.

## I. 서론

시대의 발전에 따라 한 지역의 복식 문화는 다양한 측면에서 변화되고 재건되며 다양한 시대의 물질 및 문화적 요구에 부응하고 있다. 중국의 전통 웨딩드레스는 각기 다른 왕조에서 다양한 연출 형식을 거치면서 깊은 역사적 배경이 형성되었으며, 독특한 문화적 상징으로 자리 잡았다. 현대 중국에서는 서양 사상과 문화의 중국 내 유입으로 인해, 서양식 웨딩드레스가 지배적인 지위를 차지하고 있다. 그러나, 최근에는 중국의 전통 문화가 중요시되면서 중국 전통 혼례복에 대한 사람들의 수요가 늘어나고 있는 추세이다(Liu & Suh, 2020). 왜냐하면 중국인의 전통문화에 대한 수요를 충족시킬 수 있는 중국식 웨딩드레스가 부족하기 때문에 현대 중국인들은 결혼식에서 중국 전통식 웨딩드레스와 서양식 웨딩드레스를 혼용하다 경우가 많으며, 그중에서도 서양식 웨딩드레스를 메인으로 사용하는 경우가 많다. 중국의 전통 웨딩드레스 시장은 크게 고가의 개인 맞춤 웨딩드레스와 저가의 동일 스타일 복제품으로 나뉜다. 현재 중국 소비시장에서 가장 큰 비중을 점유하고 있는 1990년대 이후 세대와 이전 세대의 결혼 및 소비 개념의 차이는 전통 문화 유산에 대한 이해(Yu & Choi, 2020)와 그 성향에 따라 다르다.

이러한 배경에서 중국 현대 웨딩드레스 디자인의 선구자인 중국 디자이너 쉰페이(Guo Pei)(1967-)가 탄생했다. 중국 전통문화의 독특한 매력을 활용하여 중국 웨딩드레스의 새로운 스타일을 디자인하고 있으며, 그녀만의 패션미학이 가미된 차별화된 작품을 선보이고 있다(Yoon & Ha, 2023). 중국 패션 디자이너 쉰페이는 중국 오프쿠튀르 분야에서 가장 권위 있는 예술가로 1세대 중국 패션 디자이너의 지위를 가지고 있다. 또한 그녀는 중국 전통 웨딩드레스의 특성을 현대 웨딩드레스 디자인에 성공적으로 통합해 냈다.

선행 연구를 살펴보면 중국 전통 혼례복에 대한 연구가 이루어져 있지만, 대부분은 중국 혼례복에 대한 소비자의 디자인 선호도에 대해서만 논의하고 있다(Liu & Suh, 2020; Kim, 2012; Ge & Hwang, 2015). 따라서 현재 중국 웨딩드레스를 구성하는 중국 전통 혼례복에 대한 심층 분석을 제공하는 연구는 없다. 쉰페이의 작품은 중국 전통 혼례복의 디자인 요소를 전승하여 현대 웨딩드레스에 중국의 전통미를 보여주었다(Yoo, 2022). 이에 본 연구에서는 중국 전통 혼례복의 역사와 특성을 분석하고 쉰페이의 웨딩드레스 시리즈에 어떤 전통 혼례복 디자인 요소가 사용되었는지 분석하여, 전통과 현대성을 통합한 디자인 방법을 사례를 통하여 고찰하는 데 연구 목적이 있다.

연구 방법은 쉰페이 작품에 대한 영상 데이터와 문헌연구를 조사하고, 박물관 자료를 바탕으로 기원전 1046년부터 기원후 1911년까지 중국 전통 혼례복의 특징을 정리하였다. 본 연구에서는 실증적 연구를 위한 분석 자료로 쉰페이의 2012년 '중국신부 (Chinese bride)' 시리즈 30점과 '드래곤 테일 (Legend of the dragon)' 시리즈의 20점 웨딩 컬렉션을 분석하였다. 이를 통해 쉰페이 웨딩드레스 스타일의 디자인 특징에 대해 분석하고 항목별로 정리하였다.

본 연구를 통해 중국 전통 혼례복 디자인 요소의 독특한 감성적 의미를 이해할 수 있을 뿐만 아니라, 중국 웨딩드레스 디자인에 관한 기초자료를 제공할 수 있는 데에 의의가 있다. 또한, 쉰페이 웨딩드레스 시리즈에 대한 분석을 통해 전통 혼례복의 현대 웨딩드레스 접목에 새로운 아이디어를 제시할 수 있을 것이다. 이 연구는 향후에 디자이너들이 현대 중국인들의 기대에 더 잘 부합시킬 수 있는 시대적 특성과 전통문화를 계승하는 중국 웨딩드레스를 디자인할 수 있도록 도움이 될 것을 기대된다.

## II. 이론적 연구

중국 역사에서 전통 혼례복은 각 시대의 정치, 인문, 사회 발전 수준을 고스란히 반영하고 있다. 오랜 시간 동안 축적된 경험과 문화 전승을 통해 형성된 전통 문화의 일환이다.

### 1. 중국 전통 혼례복의 역사

주나라(周代, 기원전 1046년- 기원전 256년)에서, 이 시기의 혼례복을 작변현단-순의복(純衣衾)이라 하는데, 뜻은 짙은 색의 도포(纁服)를 의미한다. 이러한 도포는 구조상 중화 민족 의상 양식만의 독특한 십자형 평면구조에 속한다(Figure 1). 이 구조는 전통 문화에서 '검소함'이라는 관념에서 비롯되었다. 흑색은 장엄하고 신비로우며 고귀한 것으로 여겨져서 혼례복 색상으로 많이 선택되었다. 장식 문양은 동물 문양, 예를 들어 왕권의 부귀함을 상징하는 용, 봉, 호랑이, 구렁이와 길함을 뜻하는 말, 사슴, 학 등과 보조성을 표현하는 굵은 선, 작은 면의 기하문이 단순하고 조화로운 문양이 주를 이룬다(He & Yang, 2017).

위진남북조 시기(魏晉南北朝, 220년-589년)에는 흰색의 혼례복이 유행한 적이 있다. 이러한 현상은 빈번한 전란으로 현실에서 도피하려는 사람들이 많았기 때문이다. 따라서 흰색 의상은 혼례복일(Figure 2) 뿐만 아니라 사람들의 일상복으로 당시에 유행하였다(Chun & Huh, 2007). 스타일은 '상

유하고(上襦下裙)'로 구성되는데, '유'는 무릎길이 이하의 짧은 저고리를 뜻하고, '고'는 허리부터 시작하는 긴 치마를 뜻한다. 이 스타일의 옷은 수천 년 동안 한족 여성들에게 가장 흔한 옷이 되었다(Wu & Xu, 2023).

당나라(唐朝, 618년-907년) 의상은 다민족 문화의 영향을 받았으며 사상은 더 개방적이었고 공예는 정교하고 섬세했으며 색상 또한 화려했다(Figure 3). 당나라의 웨딩드레스는 짧은 저고리와 긴 치마로 구성되었다. 다만 치마의 허리 부분을 허리 위까지 더 높게 묶고, 일부는 겨드랑이 아래까지 묶어서 예쁘고 날씬해 보이는 것이 특징이다(Zhou & Li, 2024). 따라서 당나라 여성들은 전통적인 신중하고 보수적인 스타일이 아닌 자신의 몸매를 드러내었다(Xu & Kim, 2023).

송나라(宋朝, 920년-1279년) 시기의 혼례복은 넓은 의복

사이즈에 옷과 소매의 선을 흐리게 처리하여 우아한 의상의 형태를 나타냈다(Figure 4). 송나라의 문화적 미학은 당나라의 풍만함에서 수척함으로 바뀌기 시작했고 여성들은 모두 날씬하고 우아하며 단아함을 추구하였다(Liu & Suh, 2020).

명나라(明朝, 1368년-1644년)청나라(清朝, 1344년-1911년) 시기는 9품 관복-봉관하폐(鳳冠霞帔) 이었다. 대홍색을 위주로 하는 전통적인 혼례복의 기초를 마련하였다(Yoo, 2016). 윤건은 비록 위진남북조 시기에 출현되었고 청나라에서 점차 주류로 자리 잡았지만 명나라 때에 이르러서 대중들에게 더 보급되었다. 윤건은 여성들이 어깨와 옷깃을 장식하는 데 사용하는 일종의 장식으로 품위 있는 아름다움을 보여줌으로써 사회의 각 계층에 빠르게 보급되었다. 여성은 혼례복으로 금색 자수가 가미된 큰 붉은 옷을 입었으며, 마면군(馬面裙)과 배자를 착용하였고, 하의에는 풍관이 달린



Figure 1. Zhou Dynasty Dress (www.hnmuseum.com)



Figure 2. Wei and Jin Dynasty Dress (zh.wikipedia.org)



Figure 3. Pictures of Ladies with Hairpins from the Tang Dynasty (www.lnmuseum.com.cn)



Figure 4. Empress of Song Qinzong (zh.wikipedia.org)



Figure 5. Qing Dynasty Wedding Dress (zh.wikipedia.org)

머리 뒷개를 썼으며, 붉은 뒷개로 머리를 가렸다(Figure 5). 마면군은 명나라, 청나라 여성복의 가장 전형적인 스타일로, 중국 고대 여성의 주요한 치마 스타일 중 하나이다.

## 2. 중국 전통 혼례복의 특징

### 1) 신분에 따른 차이

중국 전통 혼례복은 몸을 가리는 우아함과 겸손한 용모가 돋보이는 디자인을 특징으로 한다. 넓은 두루마기 소매는 정지할 때는 위엄 있고 장중한 느낌을 주고, 걸을 때에는 소매가 우아하게 흔들리면서 고귀한신문을 암시한다. 이러한 형태적 특징들은 중국인의 전통적인 미적 감각과 일치한다(Jiang, 2022). <예기(禮記)>에는 예복을 착용할 때 문화와 예절을 엄격히 준수해야 한다는 내용이 담겨 있다(Xu & Kim, 2023).

각 시기의 웨딩드레스는 당시의 특징을 반영한다. 정치, 종교, 문화, 그리고 여성의 사회적 지위의 변화는 해당 시기의 웨딩드레스 형태에 중대한 영향을 미치는 요소로 작용한다(Wu, Liu, & Suh, 2019). 고대부터 중국은 지속적으로 중앙집권적이며 남성 중심의 사회 구조가 지배적이었다. 따라서 색상은 고대 중국에서 신분을 구별하는 중요한 상징으로 여겨졌다. 당나라 시기에는 의복의 색상이 '의례 체계'를 따르며 관복의 색상 체계가 확립되었다. 이 당시 여성의 지위는 상승되었지만, 혼례복의 색상은 여전히 "남편의 지위가 높을수록 아내의 의상이 더 화려하다"는 제도를 따랐다. 그러나 송나라 때는 사회적 불안과 경제적 어려움으로 인해 의상이 점차적으로 간소화되기 시작하였다(Yang & Lee, 2017). 명나라에서는 다양한 계층의 혼례복이 각 계층의 복장과 액세서리가 다양하게 조합되었다(Heo, 2022). 즉, 서로 다른 신분적 지위는 각 계층의 복장 규범을 준수해야 한다는 것이다. 지금까지 기술한 내용들을 아래의 Table 1에서 정리하였다.

### 2) 길상의 의미

중국 전통 길상 문양은 중화민족의 풍부하고 심오한 민족문화의 정서를 담아내며, 사람들의 삶에 대한 아름다운 희망을 상징한다(Yu, 2022). 문양의 종류에 따라 전통 길상 문양은 동물, 식물, 인물, 문자 네 가지 범주로 구분할 수 있다(Yu & Choi, 2020).

우선, 동물 문양에서 가장 흔한 것은 용과 봉황이다. 이들은 권력과 고귀함을 상징하며, 새로운 시작에 따른 사람들의 행복, 조화로운 삶, 그리고 사업 번창을 의미한다(Figure 6). 다음, 식물 문양 중에서 연꽃은 부부의 금실과 화목함을 나타내며, 모란은 부귀영화를 상징함으로써 사람들을 부귀하게 여기는 뜻을 지니고 있다(Figure 7)(Ma & Choi, 2020). 문자 소재의 문양은 문자를 장식물로 사용한다. '희(喜)'와 만자문은 문장으로 산스크리트어로 '길한 집'을 의미한다(Figure 8). 백자도(百子圖) 남경여직, 화합이선(和合二仙) 등이 흔하게 사용되며, 이들은 많은 아이들의 상상 속에서 나온 흥미로운 소망을 보여준다(Figure 9).

또한, 혼인의 색채 변화는 민속 문화의 계승과 발전과 동시에 대중의 미적 감각의 변화를 반영하는 과정이다. 빨강색 웨딩드레스는 다른 색상보다 더 강하게 전승된 관계로 중국 문화에서 빨강은 상징적인 색채로 자리 잡았다. 빨강색은 행운과 부귀를 상징하고 중국 고대 백성들 사이에서는 붉은색을 숭배하며 미래의 희망을 상징한다고 여겨졌다(Xu & Kim, 2023).

### 3) 풍요롭고 사치스러움

고대부터 중국의 혼례복은 일상복과는 다르게 공예, 색상, 원단, 스타일, 조형 등 다방면에서 훨씬 복잡하고 화려한 특징을 지니고 있었다. <후한서·여복지(後漢書·輿服志)>에는 '공주, 금기라곡(錦綺羅谷)에 복종하여 12가지 중연포(重緣袍)를 입었다'라고 기록되어 있었다. 황제의 딸들은 결혼식 의상이 12가지나 되며, 모두 화려하고 귀한 금기라단으로

Table 1. Clothing Systems and Characteristics of Various Periods in Ancient China

Period	Dress system	The politics of clothing
Zhou Dynasty	'Ritual system'	Conservative in style, limited to legal norms
Tang Dynasty	Establish a color system for official uniforms	Following old customs, male-centered
Song Dynasty	Conforms to men's aesthetic tastes	Focused on male aesthetics
Ming Dynasty	Laws stipulate dress code based on class	Hierarchy



Figure 6. Dragon and Phoenix Pattern  
(www.dpm.org.cn)



Figure 7. Flower Pattern  
(www.dpm.org.cn)



Figure 8. Text Pattern  
(www.dpm.org.cn)

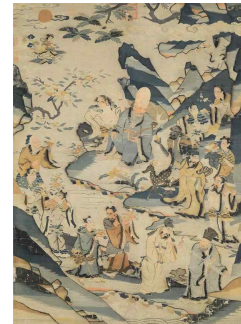


Figure 9. Character Pattern  
(www.thepaper.cn)

만들어져 있어 이러한 혼인을 대하는 방식은 많은 부모들의 공통된 마음가짐이었다(Wang & Mao, 2024). 명나라 시기에는 사람들이 모두 봉관식 결혼을 갈망하고 계급을 초월하여 황후처럼 결혼대례를 상대하게 치르기 원하였기 때문에 봉관 결혼은 사람들에게 많은 사랑을 받았다. 신부들은 금은 장신구를 풍성하게 착용하고 자신을 화려하게 꾸민다(Yoo, 2016). 그들의 장신구는 스타일링에서 아름답고 빛나는 테더해 금장식을 사용함으로써 옥이 부딪치는 소리와 함께 화려한 효과를 연출할 수 있다. 신부는 카랑카랑 부딪치는 소리와 함께 자신의 인생의 행복한 여정을 시작하였다.

### III. 연구 진행 절차

본 연구에서는 중국식 웨딩드레스가 메인 웨딩드레스로도 활용될 수 있음을 실현하기 위해 사전조사를 통해 중국 고대와 현대 요소를 분류하고, 쿼페이 웨딩드레스의 디자인 특징을 분석하였다. 먼저 사례 분석을 통해 쿼페이의 공식 브랜드 홈페이지와 패션 매거진 Vouge의 사진을 조사하여 최종적으로 쿼페이의 작품 중 가장 대표적인 두 시리즈인 '중국신부' 시리즈 30점과 '드래곤 테일' 시리즈 20점의 컬렉션을 분석하였다. 쿼페이의 컬렉션은 실루엣, 아이템, 색채, 소재와 문양 다섯 가지 측면에서 정량적인 분석을 하였다. 사례 분석 방법은 쿼페이 디자인 작품의 전통 웨딩드레스와 현대 웨딩드레스의 특징을 분석하였다. 패션디자인의 요소에는 선(line), 실루엣(silhouette), 색채(color), 소재(material)가 있는데 여기서 소재는 소재의 물리적 성질과 문양(pattern), 재질(texture)을 포함하는 것이다(Lee, Kim, & Park, 2019). 디자이너의 디자인 의도를 이해하기 위해 작

품의 디자인 주제와 배경적 의미도 고려하였다. 마지막으로 중국 전통적 요소를 가미한 중국 웨딩드레스의 디자인 요소와 특징을 파악하였다.

### IV. Guopei 웨딩드레스 시리즈의 디자인 분석

연구방법에 의해 확립된 분석 틀을 이용하여 디자이너 쿼페이의 작품에 나타난 디자인 요소를 분석하였다. 작품에 담긴 전통 웨딩드레스와 현대 웨딩드레스의 특징을 분석한 결과는 다음과 같다.

#### 1. 실루엣

쿼페이의 컬렉션을 분석한 결과, 실루엣에서 가장 많은 종류가 스트레이트 실루엣인데, 이는 중국식 웨딩드레스라는 전통적인 특징과 관련이 있다(Table 2). 이러한 실루엣은 여성의 몸매가 드러나지 않는 디자인으로 웨딩드레스가 더욱 점잖게 보이기 때문이다. 스트레이트 실루엣이 전체의 44%를 차지하며, 수화복과 용봉가운을 기반으로 한 디자인이 가장 많았다. 또한 허리 라인을 강조했고, 짧은 상의와 디자인으로 여성스러움을 더했으며, 시각적으로 신부 몸매 비율도 좋아 보이게 하였다.

그 다음 순서로 아워글라스의 실루엣으로 34%를 차지한다. 아워글라스의 실루엣은 메르메이드, 크리놀린과 피티드의 현대적인 웨딩드레스 윤곽으로 신부의 섹시함을 표현한다. 아워글라스 실루엣에서 쿼페이는 치파오를 과장된 피티드 형태를 많이 사용하여 전위적인 특징을 보여주었다. 크리놀린 디자인과 스커트 하단의 대칭적인 형태는 신부의 고귀

Table 2. Silhouette Analysis Table

Silhouette	Quantity (%)	Percent	Traditional characteristic	Modern characteristic
Hourglass	Fitted	5 (10)	Break the rules of traditional wedding attire	Sexy/ Grace/ Innovation
	Mermaid	5 (10)		
	Crinoline	7 (14)		
Straight	Tubular	9 (18)	Eastern culture/ Luxury/ Solemn	Diversification/ Romantic/ Luxury/ Avant-garde / Female image
	Empire	4 (8)		
	Shift	2 (4)		
	Sheath	7 (14)		
Bulk	Barrel	3 (6)	Tolerance and harmony/ Personal expression/ Gorgeousness	Romantic/ Avant-garde/ Grace/
	Y-Line	5 (10)		
	Boxy	3 (6)		
Total	50	100%	Eastern culture/ Luxury/ Solemn/ Tolerance and harmony	Sexy/ Grace/ Innovation/ Romantic/ Avant-garde/ Personal expression

하고 우아한 상징적 이미지를 표현하며, 메르메이드의 실루엣도 우아한 특징을 보여준다.

벌크 실루엣 중 가장 많은 것은 Y라인의 스타일인데, 이는 퀴페이가 어깨 디자인을 특히 강조하기 때문인데, 퀴페이 디자인의 중요한 특징으로 시각적으로 여성의 이미지를 더욱 힘있게 만들어 준다. 따라서 퀴페이의 디자인은 실루엣이 다양하다는 특징을 가지고 있으며, 동일한 스타일의 실루엣에 국한되지 않으므로 신부들로 하여금 더 다양한 선택을 가질 수 있게 한다. 퀴페이의 "중국과 서양", "전통과 현대"라는 스타일 융합은 중국 신부들의 개성적인 표현을 반영하는 동시에 화려하고 포용적인 여성 이미지를 보여준다.

## 2. 아이템

퀴페이의 웨딩드레스 컬렉션도 중국 전통 아이템을 기반으로 개선되고 디자인에 적용되고 있음을 확인할 수 있다. 그 중 운견, 치파오, 수화복(秀禾服), 신탕장(新唐裝)은 가장 많이 사용된다(Table 3).

### 1) 운견

운견 스타일의 중국 웨딩드레스를 분석한 결과, 운견은 중국으로 대표되는 동양의 문화적 사고방식에서 비롯된 '천인합일(天人合一)'이라는 문화적 창의성을 표현하며 세상만물의

상호 포용과 조화를 상징한다. 운견은 기발한 평면과 입체적인 디자인의 한 예이다. Figure 10을 보면, 넓은 소매와 로브 같은 밑단은 중국 복식의 보수적인 특성을 반영하고, 줄무늬 운견은 우아함을 표현한다. 허리 부분은 고대 중국 건축의 지붕 모양을 본뜬 디자인이며, 하이칼라 디자인은 퀴페이 디자인의 아방가르드한 성격을 보여주고 있다.

### 2) 치파오

1840년대 여성 사상의 개방으로 인해 남성복을 본뜬 여성복인 치파오가 등장하였다. 치파오의 특성은 장식용 버클이 있는 오른쪽으로 기울어진 라펠, 양쪽 또는 오른쪽에 슬릿, 스탠드업 칼라가 있어 몸에 꼭 맞고 여성의 몸매를 돋보이게 한다(Oh & Kim, 2011). 중국 웨딩드레스는 늘 치파오를 기본으로 디자인되었지만 디테일의 측면에서 다른 특성을 가진다. Figure 11은 루즈한 컷을 사용하여 시각적으로 엄숙함을 더했다. 길어진 소매와 솔터의 피견의 사용은 여성의 자기표현과 페미니즘을 반영한다. 여성의 곡선미의 매력을 부각하기 위해 밀착되는 재단과 치파오의 긴 옆트임의 디자인 방식을 채택하고 있다.

### 3) 수화복

현대 신부들이 입는 가장 일반적인 중국 웨딩드레스는 수화복이다. 용봉가운과 수화복은 상의를 치마 안에 넣어 입는

Table 3. Item Analysis Table

Item	Quantity	Percent	Traditional characteristic	Modern characteristic
Tangzhuang	6	12%	Luxury/ Solemn	Elegant/ Innovation
Xiuhefu	9	18%	Femininity/ Celebrate/ Auspicious meaning/ Elegant	Romantic/ Luxury/ Avant-garde
Cheongsam	6	12%	Self expression/ Feminism	Sexy/ Female image
Yunjian	3	6%	Luxury/ Auspicious meaning/ Elegant	Diversification/ Avant-garde



Figure 10. Guo Pei 2012 Yunjian Item  
(www.guopei.cn)



Figure 11. Guo Pei 2012 Cheongsam Item  
(www.guopei.cn)



Figure 12. Guo Pei 2012 Xiuhefu Item  
(www.guopei.cn)

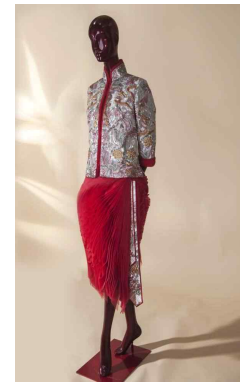


Figure 13. Guo Pei 2012 Tangzhuang Item  
(www.guopei.cn)

유군(襦裙)과 명나라의 마면군으로 구성되어 있다(Yu & Choi, 2020). 하얀 서양식 웨딩드레스는 사랑, 순수, 아름다움, 행복의 상징이기 때문에 많은 신부들에게 우아하고 고급스러운 서양식 웨딩드레스를 입히는 것은 결혼식의 일부로 자리 잡았다. 마면군 스커트와 비스듬한 옷깃의 조합은 수화복의 드레스의 클래식한 아이템이다. 서양식으로 어깨라인이 보이는 디자인으로 섹시한 매력을 구현하였으며, 네크라인에 러플 디자인으로 로맨틱한 매력을 표현하였다(Figure 12). 소매의 실루엣은 중국 전통의 큰 소매단으로 표현하여 스타일의 엄숙함을 보여준다. 전체적인 실루엣의 대칭적인 디자인은 우아함과 준엄함을 보여준다. 소매 디자인도 낭만적인 장식주의를 반영한다.

#### 4) 신탕장(新唐装)

중국의 이미지를 대표할 수 있는 또 다른 의상은 신탕장이다. 이는 당나라 의상이 아닌 청나라의 만다린 재킷을 개량한 것으로 2001년 10월 21일 상하이에서 열린 APEC 지도자들의 비공식 회의 이후, 정확하게 정의된 스타일을 지닌 신탕장이 등장했다(Joo, 2012). 신탕장의 가장 중요한 특징은 스탠드업 칼라와 스플릿 플래킷이다. 쿼페이 '중국신부' 시리즈의 신탕장 웨딩드레스에 대한 분석 결과는 다음과 같다. 아이템으로 보면 Figure 13의 웨딩드레스 상체의 플래킷과 스탠드업 칼라가 바로 대표적인 특징이다. 신탕장에 몸에 좀 더 밀착되게 디자인하여 약간의 변화를 주고 있다. 하체의 치마는 꽃봉오리 모양의 실루엣을 모던한 드레스로 표현해 우아한 자태를 뽐내고 있다.

### 3. 색채

색채의 측면에서 금색과 흰색이 12%로 가장 흔하다(Table 4). 금색은 중국 결혼식의 전통적인 색상으로 기쁨과 상서로움을 상징한다. 흰색은 서양식 웨딩드레스의 가장 흔한 색상으로 순결을 상징하면서도 신부의 우아함을 표현할 수 있다. 빨간색과 금색을 배합해 사용하는 경우는 30%로 가장 많은 비중을 차지하였다. 중국의 고전적인 붉은색과 금색의 조합은 상서로운 의미와 우아한 전통미를 겸비하고 있다. 로즈레드와 골드 조합의 경우, 10%를 차지했다.

다양한 색상으로 파란색, 노란색, 분홍색, 자색과 은색 등을 많이 사용하는데, 이 색상들도 좋은 의미를 나타낸다. 금색과 파란색의 색상 조합은 중국식과 서양식 의상 모두에서 매우 고전적이며 부귀를 나타낸다. 은색은 아방가르드한 느낌을, 파란색과 노란색 장식은 현대적인 색상과 대비되어 혁신적인 느낌을 나타낸다. 분홍색과 자색의 색상 조합 역시 럭셔리와 축하에 대한 전통문화와 현대문화의 공통된 이해를 보여주면서 여성의 부드러움을 자아낸다. 검정색의 사용은 많지 않지만 중국 웨딩드레스에서는 과감한 시도라 할 수 있다. 검정색을 선택한 것은 전통적인 색상에서 벗어나려는 의지를 보여준다.

퀵페이의 웨딩드레스 컬렉션은 색채상 두 가지 특징이 있는데, 첫째는 전통적인 색상으로 화려함과 아름다움을 표현

한 반면, 둘째는 금색과 흰색을 사용해 화려함과 개성을 표현한 점에서 차이가 있다.

### 4. 소재와 문양

다양한 소재와 서로 다른 문양의 조화가 퀵페이의 의상을 더욱 풍성하게 만들었다. Table 5에서는 퀵페이가 공단 및 자수 재료를 가장 많이 사용했음을 보여주며, 이 두 가지 재료의 사용은 반 이상을 넘는다. 공단의 광택감과 자수 모두 화려한 특징을 보여준다. 새로운 소재에 대한 퀵페이의 탐색은 꾸준히 지속되었고, 혁신적인 소재를 사용하면 웨딩드레스를 더 아름답게 만들 수 있을 뿐만 아니라 편안함을 줄 수 있으며 현대 신부의 개인적인 개성 표현에 도움이 된다.

Figure 14에서 퀵페이는 혁신적인 미적 소재로 "Mist"라는 직물을 사용하였는데, 이는 머리카락 굵기의 5분의 1 정도의 섬유로 이루어져 매우 가볍고, 또 편안한 동시에 화려한 스타일을 만들어준다. 금색 문양은 행운을 상징하고 동양의 전통문화 요소와 서양의 복식 구조, 신소재를 결합하여 시대와 문화의 융합을 상징한다. 장식 재료의 대량 사용도 혁신성의 구현으로 볼 수 있다. 다수의 골드 장식과 블루 스펅글은 서양의 하이패션을 연상시키며 아방가르드한 느낌을 잘 표현한다(Figure 15). 입체적인 자수와 프랑스 구슬자수

Table 4. Color Analysis Table

	Color	Quantity	Percent	Traditional characteristic	Modern characteristic
Monochromatic	Gold	6	12%	Luxury/ Solemn	Luxury/ Solemn
	Red	2	4%	Auspicious meaning	Celebrate
	white	6	12%		Purity/ Elegant
Two colors	Gold+Red	15	30%	Symbolic	Luxury/ Solemn
	Gold+pink	5	10%	Luxury	Romantic/ Luxury
	Gold+white	2	4%	Luxury/ Solemn	Purity
	Red+white	1	2%	Diversification	Festive
	Red+Green	2	4%	Auspicious	Self expression/ Femininity
	Red+Black	1	2%	Innovation	Innovation/ Avant-garde
	Red+blue	1	2%	Festive/ Auspicious	Wealth
	Orange+Silver	1	2%		Innovation/ Avant-garde
	Multicolored	6	12%	Luxury/ Auspicious meaning	Innovation/ Decorative



Table 5. Fabric Analysis Table

	Fabric	Quantity	Percent	Traditional characteristic	Modern characteristic
Innovation	Mist	5	10%	Luxury/ Innovation/ Sexy	Light/ comfortable
	Reflective	12	24%	Innovation/ Exaggerate	Self expression/ Avant-garde
	Decorative	20	40%	Innovation / Decorativeism	Avant-garde/ Self expression
Classic	Embroidery	39	78%	Luxury/ Symbolic/ Auspicious	Luxury/ Solemn
	Satin	25	50%	Luxury/ Noble	Romantic/ Luxury
	Silk	8	16%	Sexy/ Romantic	Sexy/ Romantic
	Jacquard	7	14%	Luxury/ Diversification	Luxury/ Festive
	Yarn	9	18%	Light/ Sexy	Self expression/ Femininity
	Fur	2	4%	Innovation	Innovation/ Avant-garde
	French bead embroidery	8	16%	Exaggerate/ Auspicious	Self expression/ Feminism/ Noble
	Pleated	6	12%	Innovation/	Innovation/ Romantic



Figure 14. Guo Pei 2012  
Mist Fabric  
(www.guopei.cn)



Figure 15. Guo Pei 2012  
Decorative Fabric  
(www.guopei.cn)



Figure 16. Guo Pei 2012  
Reflective Fabric  
(www.guopei.cn)



Figure 17. Guo Pei 2012  
Embroidery Fabric  
(www.guopei.cn)

를 결합하여 꽃과 새 문양을 수놓았는데, 이는 중국과 서양 문화의 융합을 반영하고 있다.

Figure 16의 디자인은 광택을 강조하기 위해 새틴 소재를 사용한 것이다. 또한 입체적인 꽃무늬 원단과 중국 자수의 조합, 반짝이는 헤드웨어 등을 통해 강렬한 화려함을 표현했다. 문양의 입체적인 꽃은 장식적인 성격을 반영하고 있으며, 문양에는 구름, 용, 봉황 등이 포함되어 있어 힘과 자기 표현을 강조하고 있다. Figure 17의 자카드 패턴은 실크 원단과 조화를 이루며, 복잡한 전통 자수 기법을 통해 화려한

스타일의 중국식 웨딩드레스를 대중에게 선보이고 있다. 패턴은 깃털의 구조적 디자인과 용 이미지의 구체적인 묘사를 모두 담고 있다. Figure 18은 전통적인 수공예 자수와 금실 장식, 반사 원단 등의 소재를 결합하여 패셔너블하고 클래식한 리듬을 더해 반짝이는 효과를 연출했다. 꽃무늬 치마의 자수는 일본, 페르시아 등의 문양과 중국 관요의 문양을 결합하여 대담하고 우아한 디자인으로 다양한 느낌을 자아낸다.

위에서 언급한 용과 봉황 문양 외에도 추상적인 문양 또

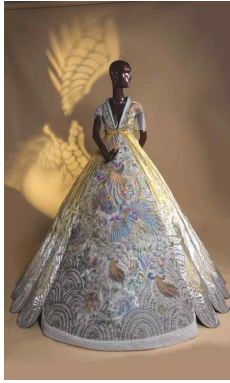


Figure 18. Guo Pei 2012  
Jacquard Fabric  
(www.guopei.cn)



Figure 19. Guo Pei 2012  
Structural Dragon Pattern  
(www.guopei.cn)



Figure 20. Guo Pei 2012  
Abstract Pattern  
(www.guopei.cn)



Figure 21. Guo Pei 2012  
Text Pattern  
(www.guopei.cn)

는 문양을 해체하는 것도 쿼페이이 현대적인 방법을 사용하여 전통 문양을 새롭게 디자인한 것이다. 문양에 직접 수놓은 용 문양을 사용하지 않았지만 용의 요소가 구조화되어 중국 스타일의 상서롭고 고귀한 의미를 반영할 수 있을 뿐만 아니라 서양 스타일의 우아함과 아방가르드함을 반영할 수 있다(Figure 19). Figure 20에서는 자수 원단과 실의 조합이 로맨틱한 느낌을 주며, 새틴과 절묘한 자수가 화려한 기질을 보여준다. 또한 의상은 용과 봉황의 문양구조로 형성된 추상문양과 중국 자수의 전통적인 콘크리트 꽃무늬 결합하여 아방가르드한 특성과 전통의 고급스러운 특성을 함께 보여준다. 이뿐만 아니라 문자 문양도 흔하게 사용되었다. Figure 21은 '희(喜)'와 '길(吉)'을 트림으로 사용했다. 상서로운 글은 아름다운 의미와 미래에 대한 기대를 나타낸다. 이러한 직접적인 표현 방식은 문자 이미지의 상징성을 구현하였다.

## V. 연구결과

본 연구는 사례분석을 통해 쿼페이의 중국 웨딩드레스 디자인의 특징을 실루엣, 소재, 색상, 패턴 등 디자인 요소 측면에서 분석하였으며, 분석 결과를 표로 정리하면 Table 6과 같다.

쿼페이의 웨딩드레스 컬렉션은 중국 전통 요소와 현대적인 패션 감각을 교묘하게 결합했음을 알 수 있다. 현대 서양의 미니멀리즘과 달리 현대 중국의 웨딩드레스는 여전히 전통적인 스타일의 화려함을 유지하고 있다. 전통적인 디자인 요소 측면에서 쿼페이의 웨딩드레스 컬렉션은 섬세한 구

름과 봉황 무늬가 있는 대칭적인 스트레이트 실루엣을 운전 에 선호하며 주로 붉은색과 금색으로 고급스러움을 표현하였으며, 손으로 수놓은 새틴과 실크 원단으로 고급스러운 특성을 부각시켰다. 이러한 요소는 한편으로 변형과 상서로움에 대한 문화의 존경심을 보여준다.

아워글라스 실루엣 웨딩드레스는 베이지, 화이트, 블루, 새틴, 실크 원단을 활용해 모던한 럭셔리 스타일을 선보이고 있다. 현대적인 디자인의 패턴에는 일본과 페르시아의 입체적인 꽃무늬에서 영감을 받아 보다 글로벌하고 현대적인 럭셔리함을 표현하였다.

쿼페이의 웨딩드레스 작품에는 우아함, 색시함, 고귀함 등 다양한 여성스러운 특성도 반영되어 있었다. 전통적 요소를 활용하여 치파오의 사용과 엠파이어, 피티드 실루엣으로 여성스러움을 표현하였으며, 레드와 골드, 용과 꽃무늬가 장식된 실크 소재를 사용하여 보수적이면서도 우아한 스타일을 표현해냈다. 이와 대조적으로, 아워글라스, Y라인 실루엣과 긴 옆트임의 현대적인 디자인, 장미빛 레드 톤과 새틴 또는 자카드 패브릭은 세련미와 관능미를 보여주면서 더욱 도발적이고 자신감이 넘치는 여성미를 옹호하였다.

상징성 측면에서 중국 전통 혼례복은 금실과 자수를 스토리텔링 요소로 유지하고, 길상적인 의미를 상징하는 용 문양, 봉황 문양 등의 문양을 사용하였다. 레드와 골드는 미래에 대한 기대를 상징하는 전통적인 색상으로 사용된다. 엠파이어 실루엣은 당나라 의상의 특징을 가지고 있다. 아이템 측면에서 보면 운전, 치파오, 수화복 자체도 아름다운 의미를 갖고 있다. 현대적인 디자인은 흰색을 순수함의 상징으로 여기고 의류 디테일에 사용되는 건축학적 형태와 같이 다양

Table 6. Aesthetic Characteristics of Guopei's Wedding Dress Fashion Design

Characteristic	Traditional	Modern	
Luxurious	Silhouette	Tubular/ Sheath	Fitted/ Crinoline
	Item	Symmetrical shape/ Yunjian	Cascading design/ Natural falling skirt
	Color	Red / Gold	Beige / White/ Gold/ Blue
	Fabric	satin/ silk/ Traditional hand embroidery/ Gold thread decoration	Satin/ Fur fabric/ Yarn Floral fabric/ Satin
	Pattern	Cloud pattern/ Dragon and phoenix/ Embroidery figurative patterns	3D flowers/ Floral patterns from Japan, Persia
Femininity	Silhouette	Empire/ Fitted	Hourglass silhouette/ Y-line silhouette
	Item	Roomy sleeves/ Robe hem/ Cheongsam	Show arms/ Dropped shoulders/ Ruffle design/ High slit
	Color	Red / Gold	Rose Red
	Fabric	Silk/ Gloss material/ Satin	Satin/ Jacquard fabric/ Glossy fabric
	Pattern	Dragon pattern/ Floral pattern	Flowers pattern
Symbolic	Silhouette	Empire/ Tubular	Empire/ Mermaid/ Boxy
	Item	Yunjian/ Tangzhuang/ Xiuhefu	Symmetrical shape
	Color	Red / Gold	White
	Fabric	Embroidery fabric/ Gold thread decoration	Decorative fabrics/ Pleated fabric/ Innovative materials/ French bead embroidery
	Pattern	Dragon and phoenix pattern/ Flowers / Traditional elements	Floral patterns from Japan, Persia
Personalise	Silhouette	Sheath/ Fitted/ Shift	Barrel/ Crinoline
	Item	Slanted lapel/ Stand collar/ Wide sleeves	Flowing hem/ Exaggerated waist/ Draping/ Folds/ Loose fit/ Long sleeves/ Exaggerated shoulders
	Color	Red/ Peacock blue and green	Green/ Purple/ Pink/ Yellow/ Red
	Fabric	Silk/ Gloss material/ Satin	Innovative fabrics/ Three-dimensional floral fabric
	Pattern	Peacock pattern/ Flower and bird pattern	Abstract pattern

한 영감을 불러일으키는 패턴과 함께 혁신적인 소재를 통합한다. 다양성과 혁신을 포용하는 보다 절충적인 상징주의로의 전환을 의미한다.

개인화 측면에서 퀴페이의 중국 웨딩드레스는 중국 상징주의에 깊이 뿌리를 두고 상서로움, 고귀함, 활력과 관련된 색상인 빨간색, 피콕 블루, 그린인 특징적이다. 선택한 원단은 실크와 광택 소재를 사용하여 중국 전통 의상의 고전적인 고급스러움과 웅장함을 강조하였다. 이러한 패턴은 종종 공작새 디자인이나 복잡한 꽃과 새 문양을 포함하며 아름다

움과 우아함의 전통적인 상징이라 할 수 있다. 그리고 개인화된 현대적 요소로 인해 그린, 핑크, 퍼플, 파스텔, 골드, 레드, 블루를 비롯한 더욱 다양한 색상 스펙트럼이 도입되었다. 실루엣과 아이템도 다양하며 전통적인 요소에 국한되지 않는다. 이러한 선택은 개인적인 표현에 대한 현대적 선호와 전통적인 결혼 규범에서 벗어나는 것에 대한 시도로 보인다. 원단의 혁신은 결혼식 복장에 독특한 느낌을 더해주며, 추상적인 패턴의 사용은 현대 미술의 영향을 받고 있음을 알 수 있다. 또한 퀴페이의 개인화된 아방가르드한 아름다움은 변

화하는 현대 사회의 가치관을 잘 보여줄 뿐만 아니라 여성의 자신감 넘치는 사고방식을 보여준다.

한편 퀴페이이 중국 웨딩드레스 콜렉션의 의미는 전통적 방식과 현대적 방식에 따라 분류되는데, 전통적인 디자인의 의미는 “아름다운 의미와 문화적 유산의 지속”으로 표현된다. 현대적 의미는 “새로운 미학적 가치, 결혼에 있어서 여성의 평등한 지위, 위계의 타파, 여성의 자기표현”으로 해석된다. 퀴페이는 전통 문화의 중요성을 탐구하고 현대 사회에 적합한 요소를 발견하며 전통 의상의 현대적 발전을 위한 풍부한 연구를 제공하고 전통 문화의 본질을 유지하고 있을 뿐만 아니라 현대 사회의 요구와 트렌드에 적용할 수 있는 솔루션을 만들어 냈다고 평가할 수 있다.

### V. 결론

웨딩드레스는 수 세기의 변화와 발전을 거쳐 일반적인 의류의 개념을 뛰어넘어 문화적 가치를 지닌 예술작품으로 자리매김한 특별한 형태의 의복이다. 중국의 발전과 함께 전통 웨딩드레스의 계승이 강조됨에 따라 중국 디자인 또한 더욱 주목을 받고 있다. 디자이너 퀴페이이 중국식 웨딩드레스는 뛰어난 디자인과 문화적 아름다움을 구현하며, 문화교류와 미적 관용을 통해 새로운 시각을 형성하였다.

중국은 수 천년의 복식문화를 소유하고 있으며, 전통 웨딩드레스 역시 오랜 전통과 역사를 가지고 있다. 현대사회는 서양문화의 영향을 받아 서양식 웨딩드레스를 선호하지만, 중국의 정치, 경제, 문화의 급속한 발전에 따라 전통문화에 대한 사회의 요구도 날로 증가하고 있다. 사람들의 의복과 미적 개념이 크게 변화함에 따라 여성들은 결혼식에 참석할 때 중국 전통 웨딩드레스를 입기도 한다. 이처럼 '중국과 서양의 융합'이라는 문화적 분위기 속에서 현대적 개념을 공유하고 전통적 문화적 가치를 강조하는 것은 현대 중국 웨딩드레스 디자이너가 추구하는 목표라고 할 수 있다.

이러한 배경 하에 본 연구는 퀴페이이 '중국신부'와 '드레곤 테일' 시리즈의 서로 다른 스타일의 대표적인 디자인을 연구 대상으로 선정하여 중국 웨딩드레스 디자인의 특징을 전통적 측면과 현대적 측면에서 분석하고자 하였다. 이를 위해 퀴페이가 디자인한 중국식 웨딩드레스의 실루엣, 원단, 컬러, 문양 등을 종합적으로 분석하여 디자인 요소를 화려함, 여성성, 상징성, 개인화의 4가지 특징과 의미를 도출하였다. 퀴페이이 중국 웨딩드레스 패션은 현대화, 스타일, 욕망, 개성적 표현을 바탕으로 전통문화를 발전시키고 계승하고 있다. 화려한 스타일은 중국 전통 웨딩드레스의 중요한

특징으로, 복잡한 장인정신, 화려한 색상, 밝은 원단, 다양한 패턴 등 다양한 측면에서 잘 반영되었다. 퀴페이는 자수 기술과 다양한 소재의 활용을 통해 웨딩드레스의 화려한 분위기를 연출해 냈다. 그녀는 아름다운 의미와 미래에 대한 희망을 담아 동서양의 융합 스타일을 구현하기 위해 새로운 기술을 적극적으로 도입시키고 있다. 또한 여성성을 강조함으로써 낡은 계급 제도와 전통적인 젠더 규범을 깨뜨리려고 시도하였다. 다양한 스타일의 타겟 매칭, 여성스러운 곡선미 강조, 남성적인 요소를 활용함으로써 정형화된 전통 혼례복에서 벗어나 현대 여성의 개성을 표현하였다.

본 연구의 결과는 중국 웨딩드레스 디자이너가 문화유산과 혁신이라는 이중적 가치를 강조하는 데에 의의가 있다. 전통 의상의 현대화를 위해서는 디자이너의 혁신과 문화사에 대한 이해가 반드시 필요하며, 퀴페이이 디자인은 현대 미학에 부합할 뿐만 아니라 글로벌 문화 교류에서도 일정한 지위를 차지하므로 앞으로 중국 웨딩드레스 디자인은 퀴페이이 특징과 디자인 요소를 참고함으로써 보다 새로운 중국 웨딩드레스 패션을 디자인할 수 있을 것임을 기대해 본다.

### References

- Character Pattern. (n.d.). *Picture of Immortals Gongshou* [Painting]. Shanghai Museum, Shanghai, China. Retrieved from <http://pic.yupoo.com/fotomag/7e98d949/55ac1143.jpg>
- Chun, H., & Huh, J. (2007). A study on the costume of the weijinbeichao period shown in <Luoshenfu>. *Society for Culture of HAN-BOK*, 10(12), 153-172.
- Dragon and Phoenix Pattern. (n.d.). *Azurite Silk Embroidered Eight-piece Dragon and Phoenix Cotton Jacket* [Costume]. The Palace Museum, Beijing, China. Retrieved from <https://www.dpm.org.cn/collection/embroider/231354.html>
- Empress of Song Qinzong. (n.d.). [Photograph]. *Wikipedia*. Retrieved from <https://upload.wikimedia.org/wikipedia/commons/a/a9/ImperatriceSongQinzong.jpg>
- Flower Pattern. (n.d.). *Lotus-colored Satin Robe with Embroidered Peony Longevity pattern* [Costume]. The Palace Museum, Beijing, China. Retrieved from <https://www.dpm.org.cn/collection/embroider/230204>
- Ge, L., & Hwang, C. (2015). Korean and Chinese college

- students value perception and preference for their traditional wedding costumes and purchase intention for imported fashion products. *Journal of Korean Traditional Costume*, 18(3), 29–44. doi:10.16885/jkctc.2015.09.18.3.29
- Guo Pei 2012 Abstract Pattern. (2012). [Photograph]. *Guopei*. Retrieved from [https://www.guopei.cn/Uploads/image/20151215/20151215122658\\_88389.jpg](https://www.guopei.cn/Uploads/image/20151215/20151215122658_88389.jpg)
- Guo Pei 2012 Cheongsam Item. (2012). [Photograph]. *Guopei*. Retrieved from [https://www.guopei.cn/Uploads/image/20151215/20151215122748\\_35798.jpg](https://www.guopei.cn/Uploads/image/20151215/20151215122748_35798.jpg)
- Guo Pei 2012 Decorative Fabric. (2012). [Photograph]. *Guopei*. Retrieved from [https://www.guopei.cn/Uploads/image/20151218/20151218065255\\_13751.jpg](https://www.guopei.cn/Uploads/image/20151218/20151218065255_13751.jpg)
- Guo Pei 2012 Embroidery Fabric. (2012). [Photograph]. *Guopei*. Retrieved from [https://www.guopei.cn/Uploads/image/20151215/20151215122659\\_84655.jpg](https://www.guopei.cn/Uploads/image/20151215/20151215122659_84655.jpg)
- Guo Pei 2012 Jacquard Fabric. (2012). [Photograph]. *Guopei*. Retrieved from [https://www.guopei.cn/Uploads/image/20151215/20151215122749\\_76320.jpg](https://www.guopei.cn/Uploads/image/20151215/20151215122749_76320.jpg)
- Guo Pei 2012 Mist Fabric. (2012). [Photograph]. *Guopei*. Retrieved from [https://www.guopei.cn/Uploads/image/20151218/20151218065257\\_16840.jpg](https://www.guopei.cn/Uploads/image/20151218/20151218065257_16840.jpg)
- Guo Pei 2012 Reflective Fabric. (2012). [Photograph]. *Guopei*. Retrieved from [https://www.guopei.cn/Uploads/image/20151218/20151218065258\\_11192.jpg](https://www.guopei.cn/Uploads/image/20151218/20151218065258_11192.jpg)
- Guo Pei 2012 Structural Dragon Patten. (2012). [Photograph]. *Guopei*. Retrieved from [https://www.guopei.cn/Uploads/image/20151218/20151218065255\\_64277.jpg](https://www.guopei.cn/Uploads/image/20151218/20151218065255_64277.jpg)
- Guo Pei 2012 Text Pattern. (2012). [Photograph]. *Guopei*. Retrieved from [https://www.guopei.cn/Uploads/image/20151218/20151218065300\\_27772.jpg](https://www.guopei.cn/Uploads/image/20151218/20151218065300_27772.jpg)
- Guo Pei 2012 Tangzhuang Item. (2012). [Photograph]. *Guopei*. Retrieved from [https://www.guopei.cn/Uploads/image/20151215/20151215122659\\_87091.jpg](https://www.guopei.cn/Uploads/image/20151215/20151215122659_87091.jpg)
- Guo Pei 2012 Xiuhefu Item. (2012). [Photograph]. *Guopei*. Retrieved from [https://www.guopei.cn/Uploads/image/20151215/20151215122657\\_73756.jpg](https://www.guopei.cn/Uploads/image/20151215/20151215122657_73756.jpg)
- Guo Pei 2012 Yunjian Item. (2012). [Photograph]. *Guopei*. Retrieved from [https://www.guopei.cn/Uploads/image/20151215/20151215122750\\_90902.jpg](https://www.guopei.cn/Uploads/image/20151215/20151215122750_90902.jpg)
- He, Y., & Yang, S. (2017). A study of patterns in Chinese traditional clothing 'Hanfu' : Focused on the form of repeat patterns. *The Korean Journal of Art and Media*, 16(2), 121–145. doi: 10.36726/cammp.2017.16.2.121
- Heo, Y. (2022). *Development of fashion design applying the characteristics of Chinese Ming dynasty Hanfu and gothic fashion* (Unpublished master's thesis). Hanyang University, Seoul, Korea.
- Jiang, D. (2022). A study on the image of women by chinese ancient aesthetic view(I) : Focused on Tang–Song dynasty. *Journal of the Korea Fashion & Costume Design Association*, 24(3), 127–144. doi:10.30751/kfcda.2022.24.3.127
- Joo, Y. (2012). *A study on the formative characteristics of new tang style upper garment* (Unpublished master's thesis). Konkuk University, Seoul, Korea.
- Kim, C. S. (2012). Analysis of wedding behavior of chinese women in their 20's to 30's in shanghai and neighboring cities. *Fashion & Textile Research Journal*, 14(2), 251–260. doi:10.5805/KSCI.2012.14.2.251
- Lee, Y., Kim, M., & Park, H. (2019) *Do it fashion*. Paju, Korea : Gyomoonsa.
- Liu, X., & Suh, C. (2020). A study of chinese women's traditional wedding dress preference and purchasing behavior. *Journal of Korean Traditional Costume*, 23(2), 81–97. doi: 10.16885/jkctc.2020.06.23.2.81
- Ma, Z., & Choi, S. (2020). A study on the characteristics of chinese traditional court dress motives represented in modern fashion : Focused on 2015 S/S~2020 S/S collections. *Journal of The Korean Society of Fashion Design*, 20(2), 157–170. doi: 10.18652/2020.20.2.10
- Oh, M. & Kim, J.(2011). A study on wedding dress design based on the formative characteristics of the Qipao. *Journal of The Korean Society of Fashion Design*, 14(2), 251–260.
- Pictures of Ladies with Hairpins from the Tang Dynasty. (n.d.). [Painting]. Liaoning Provincial Museum, Liaoning, China. Retrieved from <https://www.lnmuseum.com.cn/singleMuseum/attach/getImg?fileId=167748510858520522408203054288930&type=L&s=2215>

- Qing Dynasty Wedding Dress.(n.d.). [Painting]. *Wikipedia*. Retrieved from [https://upload.wikimedia.org/wikipedia/commons/4/4c/%E6%99%9A%E6%98%8E\\_%E5%91%BD%E5%A9%A6%E5%83%8F.jpg](https://upload.wikimedia.org/wikipedia/commons/4/4c/%E6%99%9A%E6%98%8E_%E5%91%BD%E5%A9%A6%E5%83%8F.jpg)
- Text Patten. (n.d.). *Purple Silk Embroidered Peach Blossom Longevity Inlaid Leather Jacket* [Costume]. The Palace Museum, Beijing, China. Retrieved from <https://www.dpm.org.cn/collection/embroider/231374.html?hl=%E5%88%BA%E7%BB%A3>
- Wang, K., & Mao, Y. (2024). A discursive study of parents' identity construction in Chinese wedding ceremony. *Discourse & Society, 35*(2), 264–279. doi: 10.1177/09579265231205374
- Wei and Jin Dynasty Dress. (n.d.). Decorated Brick People in a Domestic Scene [Painting]. Henan Museum, Henan, China. Retrieved from [https://upload.wikimedia.org/wikipedia/commons/7/7e/Three\\_Kingdoms\\_tomb\\_brick2.JPG](https://upload.wikimedia.org/wikipedia/commons/7/7e/Three_Kingdoms_tomb_brick2.JPG)
- Wu, N., Liu, X., & Suh, C. (2019). A survey on the actual condition of wedding dress in China : For Chinese adult men and women. *Journal of Korean Traditional Costume, 22*(2), 19–34. doi: 10.16885/jktc.2019.06.22.2.19
- Wu, Y., & Xu, Z. (2023). Six rites of allied harmony: Changes in ancient Chinese wedding ceremonies under the Influence of confucianism. *Religions, 14*(12), 15–28. doi:10.3390/rel14121528
- Xu, X., & Kim, H. (2023). Design characteristics of bridal style according to traditional wedding customs and culture in ancient China. *A Journal of Brand Design Association of Korea, 21*(1), 355–364. doi: 10.18852/bdak.2023.21.1.355
- Yang, J., & Lee, M. (2017). A study on the aesthetic sense of the chinese traditional costume as glocal cultural contents : Focused on the harmonious aesthetics of confucia. *Journal of the Korean Society of Design Culture, 23*(1), 337–352. doi: 10.18208/ksdc.2017.23.1.337
- Yoo, H. (2016). *Comparison of the phoenix coronet and colorful embroidered cape in traditional Chinese wedding dress between Ming and Qing dynasty* (Unpublished master's thesis). Chung–ang University, Seoul, Korea.
- Yoo, J. (2022). *A study on aesthetic characteristics of fashion design with traditional chinese patterns : Based on the comparison of Chinese and western desinger collection* (Unpublished doctoral dissertation). Keimung University, Daegu, Korea.
- Yoon, M., & Ha, J. (2023). 'Chinese' designs of chinese fashion designers by generation. *Journal of The Korean Society of Fashion Design, 23*(1), 141–163. doi: 10.18652/2023.23.1.9
- Yu, H., & Choi, S. (2020). A study on the characteristics of the traditional chinese bridal gowns in modern days. *Journal of Communication Design, 70*(18), 248–259. doi:10.25111/jcd.2020.70.18
- Zhou, J., & Li, Y. (2024). Development of digital fashion design utilizing the characteristics of women's traditional costumes in the Tang dynasty of China. *Journal of the Korea Fashion & Costume Design Association, 26*(1), 17–31. doi:10.30751/kfcd.2024.26.1.17
- Zhou Dynasty Dress. (n.d.). Printed Silk Robe [Costume]. Hunan Museum, Hunan, China. Retrieved from <https://www.hnmuseum.com/sites/default/files/activity/%E5%8D%B0%E8%8A%B1%E6%95%B7%E5%BD%A9%E4%B8%9D%E7%BB%B5%E8%A2%8D.jpg>

Received (March 10, 2024)

Revised (April 10, 2024)

Accepted (May 13, 2024)