

충북대표도서관 건립 기본계획 수립에 관한 연구*

A Study on the Establishment of the Chungcheongbuk-do Central Library

노영희 (Younghee Noh)** , 노지윤 (Ji-Yoon Ro)***
장인호 (Inho Chang)**** , 고재민 (Jae Min Ko)*****
강정아 (Jung-A Kang)*****

초 록

본 연구는 충북대표도서관의 건립 기본계획 수립을 위한 기초연구이다. 이를 위해 본 연구에서는 충청북도의 지역 여건을 조사하고, 전국 공공도서관과 주요 대표도서관의 소장 자료 현황, 이용 현황, 직원 수, 프로그램 현황 등을 분석하였다. 이를 토대로 SWOT 분석을 실시하여 충북대표도서관의 건립 기본계획을 위한 비전과 목표, 추진전략을 도출하였다. 연구 결과를 기반으로 충북대표도서관이 수행해야 하는 사명은 “지식과 문화의 교차로, 도민의 삶과 동행하며 함께 성장하는 도서관”으로 제시하였다.

ABSTRACT

This study is a foundational research for establishing the basic plan of the Chungcheongbuk-do Central Library. The research investigates the regional conditions of Chungcheongbuk-do and the status of collections, usage, staff, and programs of public libraries nationwide and major representative libraries. Based on this, a SWOT analysis was conducted to derive the vision, goals, and implementation strategies for establishing the basic plan of the Chungcheongbuk-do Central Library. Based on the research findings, the mission of the Chungcheongbuk-do Central Library is presented as “The library that grows alongside the lives of local residents, intersecting knowledge and culture.”

키워드: 충북대표도서관, 건립 기본계획, 충청북도, 도서관, 운영현황

Chungcheongbuk-do Central Library, plan of construction, Chung-cheong bukdo, libraries, operating status

* 본 연구는 대표도서관 건립을 위한 기본계획수립 및 타당성조사 연구를 수정·보완한 것임.

** 건국대학교 문헌정보학과 교수(irs4u@kku.ac.kr) (제1저자)

*** 광주대학교 문헌정보학과 조교수(jyro@gwangju.ac.kr) (교신저자)

**** 대진대학교 문헌정보학과 교수(hoinchang@daejin.ac.kr) (공동저자)

***** 수원대학교 건축도시부동산학부 건축학과 부교수(jmko@suwon.ac.kr) (공동저자)

***** 제천기적의도서관 관장(isori69@naver.com) (공동저자)

■ 논문접수일자: 2024년 2월 15일 ■ 최초심사일자: 2024년 2월 26일 ■ 게재확정일자: 2024년 3월 4일

■ 정보관리학회지, 41(1), 241-260, 2024. <http://dx.doi.org/10.3743/KOSIM.2024.41.1.241>

※ Copyright © 2024 Korean Society for Information Management

This is an Open Access article distributed under the terms of the Creative Commons Attribution-NonCommercial-NoDerivatives 4.0 (<https://creativecommons.org/licenses/by-nc-nd/4.0/>) which permits use, distribution and reproduction in any medium, provided that the article is properly cited, the use is non-commercial and no modifications or adaptations are made.

1. 서론

1.1 연구 필요성 및 목적

『도서관법』 제22조 및 제23조에는 지역대표도서관에 대해서 규정하고 있다. 그 내용을 살펴보면 지역대표도서관은 공공도서관과는 구별되는 기능과 역할을 수행하도록 요청되고 있으며 세부적 역할로는 시·도 단위의 종합적인 도서관 자료의 수집·정리·보존 및 제공, 지역의 각종 도서관 지원 및 협력사업 수행, 지역의 도서관자료수집 지원 및 다른 도서관으로부터 이관받은 도서관자료의 보존, 국립중앙도서관의 도서관자료 수집활동 및 도서관 협력사업 등 지원 등이 해당된다. 그 중에서도 지역대표도서관은 광역차원의 도서관 시책 수립과 시행의 거점으로서 중요한 역할을 담당하고 있다(김세훈, 심효정, 2008).

이처럼 광역대표도서관의 지정과 운영은 법적으로 규정되어 있으며, 지역 도서관 간의 협력을 강화하고 정책 기능을 강화하기 위해서는 지역대표도서관을 조속히 건립 혹은 지정 운영할 필요가 있다. 이에 따라 현재 17개 시·도는 대표도서관을 지정하거나 건립 중이며, 구체적으로 서울, 부산, 울산, 세종, 충남 등의 13개 시·도는 대표도서관을 건립 또는 지정하여 운영하고 있으며, 광주, 전라북도, 경기 등의 4개 시·도에서는 새롭게 대표도서관을 건립 중이다.

한편, 장덕현 외(2014)에 따르면 지역대표도서관의 건립은 그 도시의 공간적 정체성을 상징해야 한다는 점도 고려되어야 한다. 다시 말해, 지역대표도서관은 해당 지역의 품격을 보여주는 랜드마크로서 해당 도시의 과거, 현재 및 미

래를 종합적으로 대표함으로써 지역주민들의 자부심을 높이고 핵심 관광 자원으로서의 역할을 해야 한다는 것이다(장덕현 외, 2014). 그러나 충청북도의 경우, 기존에 공공도서관으로서 건립된 청주시 소속의 청주시립도서관을 2020년에 충청북도의 대표도서관으로서 지정·운영하고 있다는 한계를 가지고 있다.

따라서 충청북도를 대표하는 도서관으로서 지역 내 위치한 공공 및 사립도서관, 작은도서관 등을 총괄 및 지원하고, 중앙정부와의 도서관 협력 사업을 수행하며, 광역차원의 도서관 시책 수립과 시행의 중심지로서의 역할을 하는 충북대표도서관의 건립이 필요하다. 이를 통해 해당 지역 내 위치한 도서관들의 균형 있는 발전과 더불어 지역민들에게 고품질의 도서관 서비스를 확대 및 제공하는 데 기여할 것으로 기대된다.

본 연구의 목적은 충청북도 지역에 대표도서관 건립의 필요성과 가칭 충북대표도서관의 비전과 목표를 명확히 정의하고 대표도서관의 건립 방향을 제시하는 것이다. 이를 통해 향후 새롭게 대표도서관을 건립하는 경우 기초자료를 활용될 수 있을 것이다.

1.2 선행 연구

도서관 건립과 관련된 대다수의 연구는 경제적 타당성 측면을 중심으로 연구되고 있는 것으로 나타났다. 또 다른 특징으로는 지역 현황 조사, 해당 지역에 위치한 도서관 운영 현황 분석 등을 통해 도서관의 건립 계획 또는 발전 방향을 설정하고 추진전략을 제안하였다. 또한, 도서관 건립 후 실제 이용자가 되는 지역 주민, 도서관 이용자나 도서관 관계자들의 인식 조사

와 의견 수렴을 진행하였다. 지역대표도서관 건립 계획 또는 중장기발전계획 수립과 관련된 연구를 살펴보면 아래와 같다.

오용식, 황진용, 이용재(2016)는 해양 전문 디지털도서관 건립을 위한 정책적 타당성과 경제적 타당성을 분석하고, 이해당사자와 전문가 및 국민을 대상으로 한 수요조사를 실시하였다. 경제성 분석의 경우 편익/비용 비율(Benefit/Cost Ratio: B/C Ratio), 순현재가치(Net Present Value: NPV), 내부수익률(Internal Rate of Return: IRR)을 평가하고 조건부 가치 추정법을 활용하여 편익을 추정하였다. 또한, 수요조사는 인구통계학적 특성, 건립의 필요성, 건립 방향과 기능, 운영 방향, 운영체제 등을 포함한 다양한 측면에서 진행되었다. 이를 통해 응답자들이 도서관 건립에 따른 추가적 세금 부담에 대한 지불 의사 금액에 상대적으로 높아 경제적으로 타당하다는 결론을 도출하였다.

부산대표도서관의 건립 계획 수립과 타당성 분석을 위한 연구는 다양한 측면에서 진행되었다. 먼저 장덕현 외(2014)는 부산도서관 건립의 기본방향을 수립하기 위해 부산 지역의 도서관 인프라를 공공도서관 수, 1관당 봉사인구, 장서 현황 측면에서 파악하고, 정책적, 사회문화적 타당성을 분석하였다. 분석 결과를 통해 부산도서관의 사명과 비전, 기능, 운영계획, 건축 계획 등을 제안하였다. 김영기, 장덕현, 이용재(2015)는 부산대표도서관의 운영 방안 수립에 관한 연구를 수행하였다. 이를 통해 부산대표도서관의 주요 기능을 도서관 정책 기능, 지원협력 기능, 자료보존 기능, 정보서비스 기능, 행정지원 기능으로 제시하였으며, 이를 원활하게 수행하기 위한 부산대표도서관의 업무, 성격,

조직 및 직급 구성, 인력, 예산 등을 추정 및 제시하였다. 또한, 강희경, 장덕현, 이수상(2014a)의 연구에서는 부산시민을 대상으로 실시한 설문조사 결과와 공공데이터를 활용하여 경제적 타당성을 검토하였다. 설문은 조사자의 일반적 특성, 부산대표도서관 건립에 대한 수요, 도서관 이용 현황, 지불의사금액(WTP)으로 구성되었다. 조사 결과를 근거로 부산대표도서관에 대한 편익을 평가하였으며 부산대표도서관을 중심지와 외곽지에 건립할 경우로 구분하여 분석하였다. 연구 결과, 외곽지가 아닌 중심지에 건립할 경우 부산대표도서관은 충분한 경제적 타당성을 갖는 것으로 확인하였다. 다음으로 강희경, 장덕현, 이수상(2014b)은 부산대표도서관 건립을 위해 잠재적으로 선정된 4곳의 입지 후보지에 대해 비용편익분석과 순현재가치, 내부수익률의 방법을 활용하여 경제적 타당성을 분석하였다. 연구 결과, 입지후보지 모두 부산대표도서관 건립에 경제적 타당성이 있는 것으로 나타났고, 특히 부산시민공원 후보지가 가장 높은 편익-비용 비율로 조사되었다.

본 연구에서는 충북대표도서관 건립 기본계획을 수립하기 위하여 충청북도에 위치한 도서관들의 현황, 전국 도서관과 지역대표도서관들의 현황을 다양한 관점에서 분석하였다. 이를 통해 충청북도의 지역적 특성을 고려한 충북대표도서관만의 기능과 역할을 정립하고 그 운영 방안을 제시하고자 한다.

1.3 연구 방법과 내용

본 연구는 충청북도의 대내외적 여건과 환경을 분석하여 연구의 기초자료로 삼고, SWOT

분석을 통해 지역 여건을 분석하였다. 구체적으로 첫째, 선행연구를 분석하여 지역대표도서관의 건립 기본계획에 필요한 요인을 도출하였다. 둘째, 충북대표도서관의 일반 현황, 봉사대상 인구, 도서관 수, 시설 및 직원 현황, 이용 현황, 예산, 문화 프로그램 및 서비스 현황을 분석하였다. 셋째, 앞서 분석한 충청북도의 공공도서관 현황을 전국 공공도서관 및 지역대표도서관과 비교하여 충북 지역의 상대적인 상황을 파악하였다. 마지막으로 현황 분석결과와 SWOT 분석 결과를 통해 충북대표도서관의 건립 기본계획을 위한 비전과 목표, 추진전략을 도출하였다.

2. 충청북도 공공도서관 운영 현황

2.1 충청북도 일반 현황

충청북도는 지리적으로 한반도의 중심에 위치하며 5개 도와 접경을 이루어 지역 간 교류 중심지의 역할을 수행하고, 국가 균형 발전 유도과 수도권 과밀문제 해결을 할 수 있는 최적의 국토교통 중심지로서의 역할과 중요성이 대두되고 있다. 2022년을 기준으로 충청북도 등록 인구는 1,598,162명, 736,095세대가 거주하고 있으며, 이 중 도청소재지인 청주시의 등록 인구수가 843,782명, 세대수 370,694로 가장 많은 인구가 거주하고 있다. 인구수는 매년 꾸준히 증가하고 있으나 인구수 증가폭은 크지 않은 것으로 나타났다. 경제 환경 측면에서는 2014~2018년 기준 전국 평균 경제성장률 2.9%에 비

해 충청북도는 6.3%의 경제성장률을 기록하였다. 이는 지역별 경제성장률 전국 1위의 수치로 견고한 성장세를 지속하며 국가 경제성장을 견인하고 있는 것으로 볼 수 있다.

2.2 충청북도 공공도서관 현황¹⁾

2021년 충청북도 공공도서관의 기초단체별 도서관 수, 시설 현황, 직원 현황은 <표 1>과 같다. 충청북도에 위치한 공공도서관 수는 54개관이며, 청주시가 19개로 가장 많은 공공도서관을 보유하고 있다. 다음으로 충주시 7개관, 제천시 6개관, 음성군 6개관, 진천군 4개관, 단양군 3개관, 보은군, 옥천군, 영동군, 증평군이 각 2개관, 괴산군 1개관으로 나타났다.

충청북도 공공도서관의 좌석 1석당 인구수의 경우 청주시가 208명으로 충청북도 타 시·군에 비해 높은 것으로 나타났으며, 괴산군, 청주시, 영동군 순으로 충청북도 타 시·군에 비해 낮은 것으로 조사되었다. 직원 1인당 인구수의 경우 괴산군 5,446명, 청주시 4,827명, 영동군 4,577명, 충주시 4,408명 순으로 충청북도 타 시·군에 비해 높은 것으로 나타났으며, 이와는 반대로 단양군(2,099명), 증평군(2,143명), 보은군(2,898명)이 상대적으로 열악한 것으로 나타났다.

충청북도 11개 시·군 모두 1관당 평균 사서 수는 3.21명으로 전국 공공도서관 도서관 1관당 평균 4.62명에 비해 낮은 것으로 나타났다. 또한, 충청북도 11개 시·군 중 8개 시·군(괴산군, 단양군, 보은군, 영동군, 옥천군, 음성군, 진천군, 충주시)의 1관당 평균 사서 수가 충청북도 공공도서관 1관 당 평균 사서 수 3.21명에

1) '22년 한국도서관연감 기준 데이터('21년 12월 31일 기준).

〈표 1〉 충청북도 공공도서관 현황(도서관 수, 시설 현황, 직원 현황)

구분	인구	도서관 수				시설 현황				직원 현황				
		지자체	교육청	사립	계	1관당 인구	건물연면적(㎡)	좌석수	1석당 인구	사서	행정	전산	기타	직원 1인당 인구
괴산	38,122		1		1	38,122	1,874	340	112	3	1		3	5,446
단양	28,331	2	1		3	14,165	2,919.59	429	66	5	4.5		4	2,099
보은	31,878	1	1		2	15,939	3,778.2	292	109	4	3		4	2,898
영동	45,773	1	1		2	22,886	3,643.65	530	86	4	4	1	1	4,577
옥천	50,093	1	1		2	25,046	4,699.92	501	100	6	3		5	3,578
음성	92,197	4	2		6	15,366	9,561.07	975	95	16	6		6	3,293
제천	131,591	5	1		6	21,931	9,763.57	835	158	24	6	1	9	3,290
증평	36,426	1	1		2	18,213	5,035.42	445	82	8	4		5	2,143
진천	85,176	3	1		4	21,294	9,608.59	895	95	9	5	1	8	3,703
청주	849,566	15	3	1	19	44,714	72,126.01	4,084	208	74	35	3	64	4,827
충주	209,358	5	2		7	29,908	18,478.22	1,411	148	20.5	10	1	16	4,408
합계	1,598,511	38	15	1	54	29,582	141,488.24	10,737	149	173.5	81.5	7	88.5	4,561

도 미치지 못하는 것으로 나타났다.

2021년 충청북도 공공도서관의 기초단체별 소장자료 현황, 이용 현황은 〈표 2〉와 같다. 충청북도 평균 1인당 책 수는 2.86권이며, 이에 미치지 못하는 시·군이 괴산군, 보은군, 영동군, 음성군, 청주시로 나타났다. 다음으로 1인

당 대출권수는 제천군(0.68권)과 옥천군(1.75권)이 충청북도 타 시·군에 비해 낮은 것으로 나타났으며, 회원 등록비율은 충청북도 평균 회원 등록비율 45.15%보다 낮은 시·군은 괴산군(14.35%), 음성군(15.07%), 청주시(24.99%), 보은군(27.23%)으로 나타났다. 회원 등록비율

〈표 2〉 충청북도 공공도서관 현황(소장자료 현황, 이용 현황)

구분	소장자료 현황					이용 현황			
	장서수	1인당 책수	비도서	연속간행물(중)	전자자료	회원 등록자수	회원등록 비율(%)	대출권수	1인당 대출권수
괴산	68,223	1.79	2,276	48	22,847	5,470	14.35	25,775	4.71
단양	213,169	7.52	4,556	161	27,606	13,867	48.95	40,206	2.90
보은	59,029	1.85	3,309	51	23,665	8,679	27.23	27,756	3.20
영동	96,628	2.11	1,835	81	25,733	22,168	48.43	55,322	2.50
옥천	148,400	2.96	6,225	97	7,788	24,397	48.70	42,682	1.75
음성	246,831	2.68	8,673	98	53,308	13,893	15.07	66,100	4.76
제천	648,211	4.93	19,252	918	33,008	413,356	314.07	280,826	0.68
증평	110,885	3.04	4,184	100	26,547	19,407	53.28	58,167	3.00
진천	275,132	3.23	3,867	169	43,243	39,150	45.96	138,032	3.53
청주	2,134,554	1.26	34,162	1,546	886,142	423,992	24.99	2,777,176	6.55
충주	568,719	2.72	17,222	368	49,430	102,621	49.02	338,560	3.30
합계	4,569,781	2.86	105,561	3,637	1,199,317	1,086,929	-	3,850,602	-

은 지역주민의 실질적인 도서관 이용 정도를 보여주는 평가지표이기 때문에 회원 등록비율이 낮은 지역은 지역주민들을 대상으로 도서관 마케팅을 보다 강화해야 한다. 또한, 청주시의 경우 다른 시·군에 비해 많은 공공도서관에 위치해 있으나 인구 수 대비 책 수와 회원등록비율이 상대적으로 낮게 나타났다는 점이 특징이다.

2021년 충청북도 공공도서관의 기초단체별 문화프로그램 현황, 예산 현황은 <표 3>과 같다. 몇 가지 특징을 살펴보면 1인당 문화프로그램 참여횟수의 경우 괴산군, 보은군, 영동군, 음성군이 충청북도 타 시·군에 비해 낮은 것으로 조사되었다. 또한, 1인당 도서관입비는 괴산군이 타 시·군에 비해 낮게 나타났다.

2.3 전국 공공도서관 평균 대비 충청북도 공공도서관 현황

다음으로는 앞서 분석한 충청북도의 공공도

서관 현황을 전국 공공도서관의 평균과 비교하여 충북 지역의 상대적인 상황을 파악하였다. 전국 공공도서관 평균 대비 충청북도 공공도서관의 도서관 기본정보, 시설 현황, 직원 현황을 살펴보면 다음과 같은 특징을 확인할 수 있다 (<표 4>, <표 5> 참조).

첫째, 인구 10만 명당 도서관 수는 3.38개로 전국 공공도서관 평균 2.34개보다 많았으며, 1관당 봉사대상 인구수는 29,582명으로 전국 공공도서관 평균 42,747명보다 적은 것으로 나타났다. 둘째, 주당 개관시간은 58.3시간으로 전국 공공도서관 평균 61.4시간보다 3.1시간 덜 개관하는 것으로 나타났다. 셋째, 1관당 건물 연면적은 2,292㎡로 전국 공공도서관 평균 2,596㎡보다 좁았으며, 1인당 건물 연면적은 0.078㎡로 전국 공공도서관 평균 0.061㎡보다는 넓은 것으로 나타났다. 넷째, 1관당 좌석 수는 199석으로 전국 공공도서관 평균 303석보다 적었으며, 1석당 인구수는 149명으로 전국 공공도서관 평균

<표 3> 충청북도 공공도서관 현황(문화프로그램 현황, 예산 현황)

구분	문화프로그램 현황					예산 현황	
	문화관련		도서관 및 독서 관련		1인당 문화프로그램 참여횟수	2021년 결산액(천원)	
	프로그램수	참가자수	프로그램수	참가자수		도서관입비	1인당 도서관입비
괴산	5	81	52	1,184	0.03	35,450	0.93
단양	42	4,260	48	3,894	0.29	107,692	3.80
보은	6	528	22	1,212	0.05	182,918	5.74
영동	0	0	78	3,649	0.08	84,515	1.85
옥천	22	4,757	57	4,153	0.18	101,821	2.03
음성	63	2,278	77	5,434	0.08	462,677	5.02
제천	123	77,390	193	29,489	0.81	374,753	2.85
증평	57	8,478	49	6,611	0.41	110,558	3.04
진천	27	1,962	118	14,155	0.19	226,107	2.65
청주	461	39,331	1,306	135,233	0.10	2,877,108	3.39
충주	133	8,669	63	15,185	0.11	391,990	1.87
합계	939	147,734	2,063	220,199	0.23	4,855,589	33.17

〈표 4〉 전국 공공도서관 및 충북 지역 도서관 수, 1관당 인구수, 1관당 연면적

구분	도서관 기본정보					시설 현황			
	10만명 당 도서관 수				1관당 인구 수	개관일수	주당 개관시간	1관당 건물연면적(㎡)	1인당 건물연면적(㎡)
	지자체	교육청	사립	계					
전국	1.84	0.46	0.05	2.35	42,747	282	61.4	2,596	0.061
충북	2.38	0.94	0.06	3.38	29,582	256	58.3	2,292	0.078

〈2021.12.31.기준/단위: 개관, 출처: 한국도서관협회 2022년〉

〈표 5〉 전국 공공도서관 및 충북 지역 1관당 좌석수, 1석당 인구수, 직원현황

구분	시설 현황		직원 현황						
	1관당 좌석 수	1석당 인구 수	10만명 당 직원 수					1관당 직원 수	사서자격증 보유비율
			사서	행정	전산	기타	계		
전국	303	141	10.81	3.63	0.42	5.30	20.16	8.6	0.71
충북	199	149	10.86	5.10	0.44	7.83	24.23	7.2	0.54

〈2021.12.31.기준/단위: 개관, 출처: 한국도서관협회 2022년〉

141명보다 높은 것으로 나타났다. 다섯째, 인구 10만 명당 직원 수는 24.23명으로 전국 공공도서관 평균 20.16명보다 많았으며, 사서 직원 수도 10.86명으로 전국 공공도서관 평균 10.81명보다 약간 높은 것으로 나타났다. 다만 1관당 직원 수는 7.2명으로 전국 공공도서관 평균 8.6명보다 적었으며, 사서자격증 보유비율 또한 54%로 전국 공공도서관 평균 71%보다 현저히 낮은 것으로 나타났다. 위 내용을 종합하면 충청북도 공공도서관은 전국 공공도서관 평균 대비 도서관 수는 약간 많았으나, 규모 측면에서 1관당 면적 및 좌석 수는 적은 것으로 나타났다. 또한, 전국 공공도서관 평균 대비 1관당 직원 수 및 사서자격증

보유비율의 부족은 개선할 필요성이 있다.

광역단체별 2021년 전국 공공도서관 평균 대비 충청북도 공공도서관의 소장자료 현황, 이용 현황은 〈표 6〉과 〈표 7〉과 같다. 1관당 소장도서 수는 84,626권으로 전국 공공도서관 평균 100,113권보다 적은 것으로 나타났다. 다만, 1인당 도서 수는 2.86권으로 전국 공공도서관 평균 2.34권보다 약간 많았으며, 1인당 증가책 수는 0.19권으로 전국 공공도서관 평균 0.17권보다 큰 것으로 나타났다. 따라서 충청북도 공공도서관은 1관당 소장도서의 수를 증가시키기 위해 전체적으로 도서 수집량을 늘려야 하고 특히 전자자료, 장애인 자료, 어린이 자료를 보다 많

〈표 6〉 전국 공공도서관 및 충북 지역의 소장자료 현황

구분	소장자료 현황							
	1관당 소장도서 수	1인당 자료 수				1인당 증가책 수	1관당 장애인 자료 수	1관당 어린이 자료 수
		도서	비도서	연속간행물(종)	전자자료			
전국	100,113	2.34	0.08	0.0020	1.07	0.17	1,426	33,520
충북	84,626	2.86	0.07	0.0023	0.75	0.19	1,096	30,263

〈표 7〉 전국 공공도서관 및 충북 지역의 이용/대출/상호협력 현황

구분	이용 현황		대출현황		상호협력 현황
	이용자수		대출자수	대출권수	10만명 당 상호대차 대출건수
	회원등록비율(%)	1인당 방문횟수	1인당 대출비율(%)	1인당 대출권수	
전국	19.70	2.69	31.70	8.17	17,859
충북	45.16	1.51	57.44	4.10	11,221

이 수집하여야 한다.

또한, 회원 등록비율은 45.16%로 전국 공공도서관 평균 19.70%에 비해 높았으나, 1인당 방문횟수는 1.51회로 전국 공공도서관 평균 2.69회보다 낮은 것으로 나타났다. 1인당 대출비율은 57.44%로 전국 공공도서관 평균 31.70%에 비해 상당히 높았으나, 1인당 대출권수는 4.10권으로 전국 공공도서관 평균 8.17권보다 낮은 것으로 나타났다. 인구 10만 명당 상호대차 제공건수는 11,221건으로 전국 공공도서관 평균 17,859건에 비해 낮은 것으로 나타났다. 이처럼 이용자들의 도서관 방문, 상호대차 이용도 등을 높이기 위해서는 도서관을 이용하지 않는 주민들을 대상으로 도서관 마케팅을 실시하여 이용자를 확보하여야 한다.

광역단체별 2021년 전국 공공도서관 평균

대비 충청북도 공공도서관의 결산현황은 다음 〈표 8〉과 같다. 1관당 결산액은 880,425,000원으로 전국 공공도서관 평균 1,034,871원보다 적었으며, 자료구입비도 91,770,000원으로 전국 공공도서관 평균 92,359,000원보다 적은 것으로 나타났다. 1인당 결산액은 29,770원으로 전국 평균 24,209원보다 많았으며, 1인당 자료구입 또한 3,103원으로 전국 평균 2,161원보다 많은 것으로 나타났다.

광역단체별 2021년 전국 공공도서관 평균 대비 충청북도 공공도서관의 문화 프로그램 현황, 이동도서관 현황, 작은도서관 현황은 〈표 9〉와 같다. 분석 결과, 충청북도 공공도서관에서 제공하는 독서 및 문화프로그램의 수와 이용자의 참여도 모두 전국 평균에 미치지 못하

〈표 8〉 전국 공공도서관 및 충북 지역 예산(2021년 결산) 현황

구분	예산(2021년 결산) 현황			
	1관당 자료구입비	1관당 결산액	1인당 자료구입비	1인당 결산액
전국	92,359,000(원)	1,034,871(원)	2,161(원)	24,209(원)
충북	91,770,000(원)	880,425,000(원)	3,103(원)	29,770(원)

〈표 9〉 전국 공공도서관 및 충북 지역 현황

구분	문화 프로그램 현황				이동도서관 현황			작은도서관 현황		
	문화관련		도서관 및 독서관련		10만 명당 이동도서관 현황			10만 명당 작은도서관 현황		
	10만 명당 프로그램수	1인당 참여횟수	10만 명당 프로그램수	1인당 참여횟수	도서관수	장서수	이용자수	지원 도서관수	지원 장서수	지원 프로그램수
전국	76.67	0.12	129.18	0.26	3.83	4,886	2,082	13.30	16,087	35.16
충북	58.80	0.09	108.41	0.14	1.31	1,138	452	18.79	26,454	9.83

는 것으로 나타났다. 세부적으로 인구 10만 명당 문화관련 프로그램 수는 58.80개로 전국 공공도서관 평균 76.67개보다 적었으며, 1인당 참여횟수 또한 0.09회로 전국 공공도서관 평균 0.12회보다 낮은 것으로 나타났다. 인구 10만 명당 도서관 및 독서관련 프로그램 수는 108.41개로 전국 공공도서관 평균 129.18개보다 적었고, 1인당 참여횟수 역시 0.14회로 전국 공공도서관 평균 0.26회보다 낮은 것으로 나타났다. 이동도서관의 인구 10만 명당 도서관 수, 장서 수는 이용자 수 모두 전국 공공도서관 평균보다 낮게 나타났다. 작은도서관의 인구 10만 명당 지원 도서관 수, 지원 장서 수는 전국 공공도서관 평균보다 많았으나, 지원 프로그램 수는 전국 공공도서관 평균보다 적은 것으로 나타났다.

2.4 전국 공공도서관 평균 대비 충청북도 공공도서관 현황

현재 전국에 운영 중인 지역대표도서관은 운영 방식에 따라서 지정운영 도서관과 설립운영 도서관으로 구분할 수 있다. 지정운영의 경우 기존에 존재 및 운영 중인 공공도서관 중 지역대표도서관의 설립 및 운영원칙에 부합하는 공공도서관에 지역대표도서관의 역할을 맡기는 것이다. 설립운영의 경우는 기획 단계부터 지역대표도서관로서의 역할을 고려하여 건립되는 대표도서관을 의미한다. 2022년 기준 전국 지역대표도서관 운영현황은 다음과 같다(〈표 10〉, 〈표 11〉 참조).

2022년 지역대표도서관의 주요 현황을 보면, 대전광역시한밭도서관이 장서수 900,474권, 연면적 22,518㎡, 직원 현황 총 직원수 86명, 사서수 35명으로 가장 높으며, 방문자 수 또한 774,563명으로 가장 많다. 결산액은 서울도서관이 47,987,855천원으로 가장 많으며, 규모가 가장 작은 전북도청도서관이 전체적으로 가장 적은 수치를 보인다(〈표 12〉 참조).

〈표 10〉 전국 지역대표도서관 설립·지정 현황 및 조직구성

(단위: ㎡)

소재지	도서관명	구분	건물 연면적	조직구성		사업소
				단위수	명칭	
서울	서울도서관	설립 2012	9,499	3과	지식문화과, 도서관정책과, 정보서비스	사업소
부산	부산도서관	설립 2020	16,305	3팀	관리팀, 도서관협력팀, 정보서비스팀	사업소
대구	구)대구광역시립중앙도서관 현)국채보상운동기념도서관	지정 2011 건립중(2024년 개관예정)	10,181	4과	총무과, 자료봉사과, 독서문화과, 도서관정책과	직속 기관
인천	인천광역시미추홀도서관	지정 2009	13,100	3부	운영지원부, 정보정책부, 문헌정보부	사업소
광주	광주광역시립무등도서관	지정 2010 건립중(2025년 개관예정)	9,145	2과 (2도서관)	관리과, 문헌정보과, 사적도서관, 산수도서관	사업소
대전	대전광역시한밭도서관	지정 2007	22,518	3과	관리과, 자료정책과, 자료운영과	사업소
울산	울산도서관	설립 2018	15,177	3과	운영지원과, 자료정책과, 정보서비스과	사업소
세종	세종시립도서관	설립 2021	10,097	3팀	행정지원팀, 도서관정책팀, 정보서비스팀	사업소
경기	수원시선경도서관	지정 2015 건립중(2024년 개관예정)	8,562	1과 (4도서관)	도서관정책과, 선경도서관, 호매실도서관, 북수원도서관, 광고홍제도서관	사업소

소재지	도서관명	구분	건물 연면적	조직구성		사업소
				단위수	명칭	
강원	춘천시립도서관	지정 2018	7,702	5팀	도서행정팀, 도서관진흥팀, 도서정보팀, 도서열람팀, 독서문화팀	사업소
충북	청주시립도서관	지정 2020	1,873	5팀	운영팀, 도서관정책팀, 시설팀, 정보팀, 사서팀	사업소
충남	충남도서관	설립 2018	12,172	3과	운영지원과, 도서관정책과, 정보서비스과	사업소
전북	전북도청도서관	지정 2010 건립 중 (~2024)	866	1팀	도서관문화시설팀	-
전남	전라남도립도서관	설립 2011	12,078	2팀	정책운영팀, 정보서비스팀	사업소
경북	경북도서관	설립 2019	8,273	3팀	행정지원팀, 정책운영팀, 정보서비스팀	사업소
경남	경남대표도서관	설립 2018	7,869	2과	도서관정책과, 정보서비스과	사업소
제주	제주특별자치도한라도서관	설립 2008	4,823	2과	운영과, 문헌정보과	사업소
평균			9,522			

〈표 11〉 지역대표도서관 운영현황(2022. 12. 31. 기준)

(단위: 권, m², 천원)

소재지	인구 (천명)	도서관명	구분	건물 연면적 (m ²)	좌석 수	직원수						소장자료 현황			
						사서	행정	전산	기타	비정규직	합계	도서	비도서	전자책	정간물
서울	9,428	서울도서관	설립 2012	9,499	224	23	7	3	11	23	67	520,954	22,700	73,852	454
부산	3,317	부산도서관	설립 2020	16,305	-	18	8	2	21	1	50	340,668	2,051	84,913	190
대구	2,363	구)대구광역시립중앙도서관 현)국채보상운동기념도서관	지정 2011 건립 중 (~2024)	10,181	41	13	5	0	12	1	31	525,070	17,157	33,394	23
인천	2,967	인천광역시미추홀도서관	지정 2009	13,100	408	15	8	3	14	5	45	547,865	21,626	65,026	162
광주	1,431	광주광역시립무등도서관	지정 2010 건립 중 (~2024)	9,145	965	21	3	2	5	25	56	375,158	19,015	250,267	302
대전	1,446	대전광역시한밭도서관	지정 2007	22,518	2,481	35	8	2	14	27	86	900,474	64,399	18,662	735
울산	1,110	울산도서관	설립 2018	15,177	839	12	9	1	5	28	55	245,504	4,577	14,947	249
세종	383	세종시립도서관	설립 2021	10,097	586	13	3	1	2	38	57	144,892	4,338	18,029	203
경기	13,589	수원시선경도서관	지정 2015 건립 중 (~2024)	8,562	820	6	0	0	12	5	23	470,947	23,893	22,478	215
강원	1,536	춘천시립도서관	지정 2018	7,702	539	13	2	1	3	18	37	247,022	6,434	37,375	334
충북	1,595	청주시립도서관	지정 2020	1,873	46	8	5	2	10	14	39	256,328	6,642	71,173	144
충남	2,123	충남도서관	설립 2018	12,172	811	9	7	1	3	28	48	259,240	7,078	25,574	146
전북	1,769	전북도청도서관	지정 2010 건립 중 (~2024)	866	132	4	1	0	1	1	7	82,719	815	0	119
전남	1,817	전라남도립도서관	설립 2011	12,078	662	11	6	1	14	10	42	300,141	5,955	21,239	54
경북	2,600	경북도서관	설립 2019	8,273	740	6	7	2	5	12	32	147,312	4,453	12,845	191
경남	3,280	경남대표도서관	설립 2018	7,869	468	13	7	4	2	14	40	187,486	5,020	15,599	80
제주	678	제주특별자치도한라도서관	설립 2008	4,823	332	8	2	0	20	2	32	319,356	11,223	10,601	54
평균				9,522	594	13.4	5.2	1.5	9.1	14.8	43.9	345,361	13,375	45,646	215

〈표 12〉 지역대표도서관 운영현황(2022. 12. 31. 기준)

(단위: 권, m, 천원)

소재지	인구 (천명)	도서관명	구분	이용 현황		예산현황 2021년 결산금액 (천원)	문화프로그램 현황			
				연간 이용객수	연간 자료실 이용자수		문화관련		도서관/독서 관련	
						프로그램수	참가자 수	프로그램수	참가자 수	
서울	9,428	서울도서관	설립 2012	996,306	772,239	47,987,855	479	211,950	16	3,570
부산	3,317	부산도서관	설립 2020	380,476	522,295	9,374,957	10	11,428	61	44,640
대구	2,363	구)대구광역시립 중앙도서관 현)국채보상운동 기념도서관	지정 2011 건립중(2024년 개관예정)	143,676	104,020	2,808,506	414	12,693	482	27,489
인천	2,967	인천광역시 미추홀도서관	지정 2009	334,475	520,062	11,472,368	52	36,939	71	128,309
광주	1,431	광주광역시립 무등도서관	지정 2010 건립중(2025년 개관예정)	232,863	848,235	3,666,877	26	18,499	38	8,791
대전	1,446	대전광역시 한밭도서관	지정 2007	480,163	774,563	8,326,818	49	67,862	66	39,363
울산	1,110	울산도서관	설립 2018	770,243	647,585	5,337,069	47	35,467	47	3,360
세종	383	세종시립도서관	설립 2021	498,648	498,898	12,229,152	0	0	202	515,353
경기	13,589	수원시선경도서관	지정 2015 건립중(2024년 개관예정)	132,243	188,846	1,054,043	1	253	21	2,806
강원	1,536	춘천시립도서관	지정 2018	346,443	459,209	3,949,601	20	6,260	63	22,895
충북	1,595	청주시립도서관	지정 2020	88,742	23,160	4,982,523	22	3,199	31	5,152
충남	2,123	충남도서관	설립 2018	370,048	226,941	12,692,306	44	659	96	11,562
전북	1,769	전북도청도서관	지정 2010 건립 중 (~2024)	20,866	19,205	498,738	0	0	5	695
전남	1,817	전라남도립도서관	설립 2011	322,084	233,264	5,659,228	6	3,117	61	10,356
경북	2,600	경북도서관	설립 2019	181,841	221,762	6,249,465	24	21,780	33	2,492
경남	3,280	경남대표도서관	설립 2018	209,712	179,535	5,355,079	5	744	17	2,377
제주	678	제주특별자치도 한라도서관	설립 2008	428,069	134,519	5,204,361	2	285	55	7,188
평균				349,229	374,961	8,638,173	70.6	25,361	80.3	49,200

(2022년 12월 31일 기준 | 국가도서관통계결과표)

3. SWOT 분석을 통한 대응전략 도출

충북대표도서관 미션, 비전 정립과 전략목표 수립을 위한 절차는 먼저 충청북도 현황을 분석하였으며, 해당 데이터를 전국 공공도서관, 대표도서관과 비교·분석하였다. 추가적으로 제3차, 제4차 도서관종합발전계획과 지자체별 도서

관의 중장기발전계획 보고서, 국내외 주요 도서관 등에서 제시하고 있는 공공도서관의 비전과 목표를 참조하였다. 이러한 분석 결과를 통해 도출된 시사점으로 〈표 13〉과 같이 SWOT 분석을 시행하였다. 기회와 위협의 외부요인과 조직 내부의 강점과 약점을 분석하여 상황별로 적합한 전략 대안을 제시하였다.

〈표 13〉 SWOT 분석을 통한 대응전략

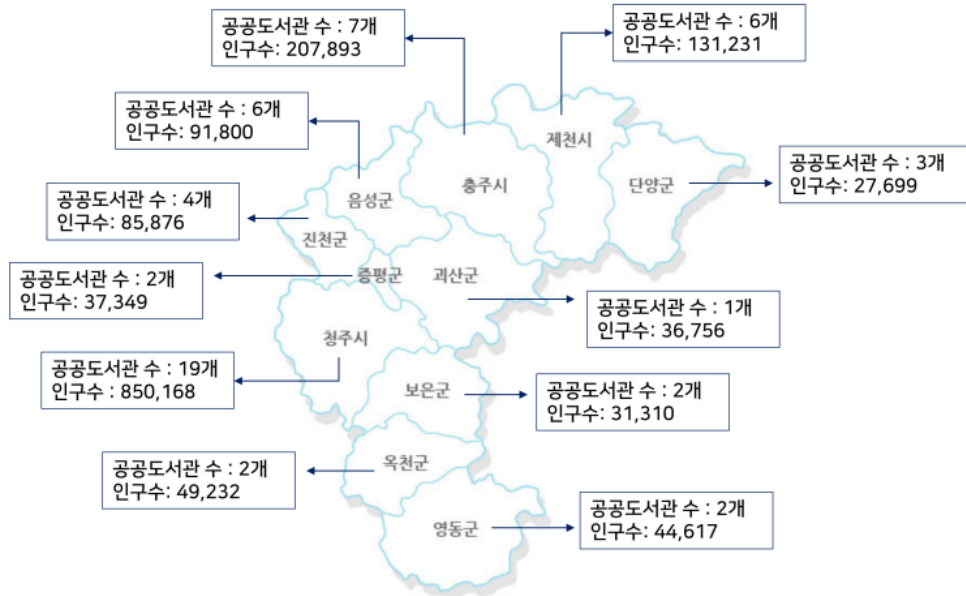
		강점(Strength)	약점(Weakness)
		내부요인	<ul style="list-style-type: none"> • 도서관은 독서, 평생교육, 문화를 위한 역할 수행 • (실문결과) 도서관에 대한 주민들의 관심도/우호도가 높음 • (견립예정지) 밀레니엄타운은 청주 국제공항과 연계한 관광 기능, 문화 및 휴양 기능, 공원 기능이 결합된 복합단지임
외부요인			
기회(Opportunity)		S-O 전략	W-O 전략
<ul style="list-style-type: none"> • 다문화, 고령화 사회로 인한 도서관의 역할 증대 • 스마트 시대 도서관 서비스 기술의 발전 • 신재생에너지 산학융합지구로 선정 → 청정·신에너지 관련 전문인력 부족 • 개인의 창의력 강조 		<ul style="list-style-type: none"> • 공원 기능과 관광 기능과의 연계점 마련 • 도민 요구에 입각한 장서개발과 서비스 내실화 • 신재생에너지 관련 장서 확충 • 다문화, 고령층을 위한 재취업 서비스 및 프로그램 확대 • 평생 학습 서비스 강화 	<ul style="list-style-type: none"> • 미래 신산업 관련 프로그램 제공 • 도서관의 장서, 전문사서, 시설 등 인프라 확충 • 공공도서관 협력체계 강화 • 이용편의를 위한 디지털 정보서비스 확대 • 미래형 스마트도서관 구현 • 지역 커뮤니티 중심 역할 강화
위협(Threat)		S-T 전략	W-T 전략
<ul style="list-style-type: none"> • 인적자원 수도권 유출로 인한 이용자 감소 • 고령화로 인한 고령자 대상 복지시설 수요 증가 • 공무원 충정원제로 인한 도서관 전문인력 확충 제한 • 온라인 발달로 도서관 이용률 감소 • 서비스 요구 및 수준 다양화 		<ul style="list-style-type: none"> • 고령자들을 위한 공간과 서비스 마련 • 도민들의 요구에 대응한 전문 인력 확충 • 독서활동 지원 및 생애주기별 맞춤형 서비스 강화 • 문화·예술·체험 공간 및 서비스 확대 • 사서 전문성 및 역량 강화 	<ul style="list-style-type: none"> • 미래 인구구조 변화에 대응하기 위한 새로운 공간 개발 요구 • 디지털 아카이브 서비스 기반 구축 • 정책자료 제공 등 특성화 서비스의 수준 고도화 • 정보취약계층 서비스 확대

도서관의 내재적 강점과 기회요인은 크게 문화·휴양, 공원 기능과 청주국제공항과 연계한 관광 기능이 어우러진 복합단지, 우수한 자연 명소와 문화유산 보유, 다문화, 고령화 사회 및 실업 증가로 인한 도서관의 역할 증대 등으로 볼 수 있다. 도서관의 약점과 위협요인은 청주시에 치우쳐져 있는 불균형적인 도서관 서비스 공급과 도서관의 장서, 전문사서, 시설 등의 인프라 부족, 충청북도의 초고령 사회, 지역인구 유출 및 수도권 집중화로 인한 도서관 이용자 감소 등으로 볼 수 있다(〈그림 1〉 참조).

4. 충북대표도서관 건립 기본계획을 위한 운영전략

4.1 운영 전략 수립

SWOT 분석을 기반으로 충북대표도서관이 수행해야 하는 사명은 〈그림 2〉와 같이 “지식과 문화의 교차로, 도민의 삶과 동행하며 함께 성장하는 도서관”으로 설정하였다. 목표로는 ① 맞춤형 장서 및 프로그램 제공을 위한 도민 역량 강화, ② 고도화된 지식정보서비스를 통



〈그림 1〉 충청북도 내 도서관 운영 현황

비전	지식과 문화의 교차로, 도민의 삶과 동행하며 함께 성장하는 도서관					
목표	맞춤형 장서 및 프로그램 제공을 통한 도민 역량 강화		고도화된 지식정보서비스를 통한 도서관 이용 활성화		도서관 인프라 확충을 통한 운영 전문성 강화	
단계별 로드맵	추진전략 1	추진전략 2	추진전략 3	추진전략 4	추진전략 5	추진전략 6
개관전	충북 도민의 요구에 대응하는 장서개발	도민 구성원을 아우르는 다양한 프로그램 개발	도민의 성장을 돕는 서비스 발굴 및 개발	집합적 기억을 공유하는 아카이브형 특성화	충북지역대표도서관의 역할 확립을 위한 조직 및 인력 확충	충북 도서관을 연결하는 공동 보존서고 운영
개관시	단위도서관 장서개발정책 수립 및 장서개발정책 수립	도민 의견 수렴을 기반으로 프로그램 기획	지역 내 문화서비스 기관 및 관종별 도서관 네트워크 결성	지역유관기관 연계 및 법적 업무에 입각한 자료 확보	기 지역대표도서관 업무 이관 및 전담인력 신규채용	지속가능한 공동보존서고정책수립 (소유권 협의 포함)
개관후	도민의 수요조사에 기반한 개관 시 제공 장서 확보	이용자들의 피드백 기반으로 프로그램 개선 및 확대	수요자 맞춤형 프로그램 기획 및 개발, 서비스	소장자료 디지털화 등 디지털 아카이브서비스 기반 구축	지역대표도서관 법정 업무 수행 및 서비스 확장을 위한 인력 보완	단위도서관별 기 보존자료 이관적용 실시
개관후	장서개발정책과 도민 요구에 입각한 장서 내실화 및 확대	프로그램 내실화 및 성과 확산	서비스 내실화 및 성과 확산	정책자료제공 등 특성화 서비스의 수준 고도화	지역대표도서관 서비스 안정화 및 확장을 위한 인력 확충	공동보존서고 운영 정착 및 소장자료 서비스 실시

〈그림 2〉 충북대표도서관의 비전 및 목표, 단계별 로드맵

한 도서관 이용 활성화, ③ 도서관 인프라 확충을 통한 운영 전문성 강화를 제시하였다. 앞서 제시한 비전과 목표를 이루기 위해 6개의 추진

전략을 설정하였으며, 개관전, 개관시, 개관후로 단계별 로드맵을 제시하면 다음과 같다(〈그림 2〉 참조).

4.1.1 맞춤형 장서 및 프로그램 제공을 통한 도민 역량 강화 전략

디지털 기반에 익숙해진 이용자들의 독서행태가 짧은 방식으로 변화하고 있다. 동시에 다양하고 예측불가능성을 지닌 이용자들의 요구를 언제나 수용하기 위한 장서와 프로그램 개발이 필요하다. 변화된 이용자들의 요구에 대응하기 위해 도서관은 지역과 개인에게 맞춤형된 다양한 장서 및 프로그램을 제공해야 한다. 『도서관법』 제32조에서는 공공도서관이 공중의 문화 활동과 평생학습에 필요한 프로그램을 제공하고 독서문화를 활성화하기 위한 계획을 수립하고 실시해야 한다고 규정하고 있다. 따라서 충북대표도서관은 차별화된 독서활동 지원 서비스를 마련하고 대상별 맞춤형 독서활동 지원 프로그램을 지원하는 것이 필요하다. 예컨대 영유아 대상 프로그램은 북스타트, 책놀이 프로그램 등을 통해 책과 독서를 경험할 수 있도록 도와줄 수 있다. 어린이 대상 프로그램은 체험 프로그램, 도서관 견학프로그램, 독서 지도 등을 제공하여 독서에 흥미를 느낄 수 있도록 지원할 수 있고, 청소년의 경우는 필독서 추천, 독서를 통한 자기계발과 진로 찾기 등을 지원해줄 수 있다. 청·장년 대상 프로그램은 독서동아리, 취업 지원 서비스 제공 등을 제안하며, 노인 대상 프로그램은 시니어 독서토론회, 독서멘토활동, 세대 교류 프로그램, 어르신 인문학강좌, 디지털 리터러시 교육 등 제2의 삶에 도움을 주는 프로그램이 필요하다.

무엇보다 충청북도는 17개 행정구역 중 7번째로 고령인구가 많은 지역이다. 백분율로 나타냈을 때 약 20.5%에 해당한다(Korea Statistical Information Service, 2023). 전국의 평균 고

령인구비율이 18.6%라는 점에서 전국 평균을 웃도는 수치이다. 다시 말해, 충청북도는 국내에서 고령 인구가 많은 지역이라고 할 수 있다. 이러한 점을 고려하여 치매예방 독서문화 프로그램 운영하거나 지역 치매예방센터, 노인복지관 등 협업을 통해 치매검사, 단계별 성인 문해프로그램을 통한 책 만들기, 도서관 자원봉사 인력 참여 등 수요자 맞춤형 프로그램 운용할 수 있다.

또한, 장애인 학습자들을 위해 즐거운 도서관 DAY 프로그램을 제공할 수 있다. 느린학습자인 발달장애인이 도서관을 친숙하게 여기고 접근할 수 있도록 정기적으로 날짜를 지정하여 도서관 이용자에게 사전 안내 후 공간의 성질을 변경할 수 있다. 예컨대 도서관 이용시설 전체에 음악을 틀어놓는 등 소음에 대한 인식적 제한을 해제하고 내부 공간에서 느린학습자 대상 프로그램을 연계 운영하는 등 공간이용을 배려하거나 느린학습자 대상 독서문화프로그램 운영 및 쉬운책 개발을 병행할 수 있다.

특히 충북대표도서관은 지역 산업과 관련한 특화 주제를 기반으로 전문 서비스를 제공하여 지역 산업체의 성장에 기여할 수 있다. 충청북도의 경우 제4차 충청북도 종합계획(2021-2040)에서도 4대 목표 중 하나로 '혁신성장을 주도하는 미래신산업 중심지역'이라는 목표를 제시하고 있다. 충청북도에서는 Data-Network-AI 기반 선도 산업 기반 육성, 연고산업과 신산업이 조화로운 경제강도 실현, 뉴트렌드의 친환경·융복합 농산업기반확대, 미래수요 신재생에너지산업 선도지역을 육성, 산업과 연계된 지속가능한 인력 양성 체계 구축을 주요 과제로 추진 중이다. 이에 지역 산업 성장을 도모할 수

있는 관련 자료 및 서비스를 제공함으로써 취업 지원과 일자리 창출을 통해 청년이 떠나는 현상 저속화에 긍정적인 영향을 기대할 수 있다. 이와 관련된 사례로 일본 지역대표도서관인 홋카이도립도서관에서는 생업 지원을 위한 자료 정비 및 제공을 통해 지역민들의 직업과 생활에 도움이 될 수 있는 자료를 수집 및 제공하여 지역 경제에 직접적인 영향을 주고 있다. 이 같은 사례를 벤치마킹하여 산업 기술과 도민의 삶에 도움이 되는 학술적 연구 자료와 장서를 수집 및 제공함으로써 지역 산업체의 성장을 돕고 도내 경제 활성화를 기대해 볼 수 있다.

4.1.2 도서관 지식정보서비스를 통한 도서관 이용 활성화

충북대표도서관은 도민의 성장을 돕는 서비스 발굴 및 개발해야 한다. 충청북도 공공도서관 현황 조사 결과에 따르면 충청북도 공공도서관에서 제공하는 독서 및 문화프로그램의 수와 이용자의 참여도 모두 전국 평균에 미치지 못하는 문제점을 찾아볼 수 있었다. 또한, 최근 다양한 문화·예술 프로그램에 대한 수요 및 요구가 증가하고 있는 추세이다. 뿐만 아니라 도서관은 지역 사회 내 문화 격차를 완화하고 정보소외계층과 함께 풍부한 여가생활을 즐길 수 있는 기회를 제공해야 한다. 현재 도서관은 정보 이용 및 독서활동, 평생교육을 비롯하여 공연 및 문화행사 등 문화·예술 서비스를 제공하고 있다. 이와 관련한 서비스로는 지역 문화 시설 및 문화예술 인적 네트워크를 활용 및 연계한 서비스를 추진하거나 생애주기별 역량 발견 프로그램 개발, 메이커스페이스 프로그램 확대, 지역 신진 유망 예술가 발굴, 도서관 내

예술 활동·전시 공간 지원 등이 있다.

또한, 충북대표도서관은 문화유산과 지역 문화를 보존할 수 있는 학술적 연구 자료를 적극 구축·홍보해야 하며, 지역 문화를 보존하는 역할을 강화하여 지역중심 역사에 대한 가치조명과 재발견하는 역할을 수행해야 한다. 이를 달성하기 위해 충청북도 역사를 수집하기 위한 시민참여형 아카이브를 제안한다. 관련 사례로는 부산대표도서관과 나만의 광주 공유하기 캠페인이 있다. 부산대표도서관은 2020년 4월부터 7월까지 전 국민을 대상으로 지역 특성을 포함한 모든 형태의 자료를 수집하였다. 이 중 입상된 자료는 부산도서관 기증 자료로 등록되고, 해당 자료 이용에 관한 모든 권리는 부산도서관에 귀속되었다. 또한, 2019년 4월부터 5월까지 진행된 '나만의 광주 공유하기 캠페인'의 경우 광주 문화재단, 광주시립민속박물관, 5·18민주화운동기록관에서 공동주관하여 진행하였다. 이는 광주학·역사·문화·생활사 관련 자료를 기증받고자 하는 캠페인으로 수집범위는 광주의 역사 및 민속 자료, 광주학 자료, 5·18 민주화운동 자료였다. 제출된 자료는 관련 전문가로 구성된 심의위원회에서 선별 여부와 이관 자료를 선별 및 보관한 사례를 찾아 볼 수 있다. 따라서 충북대표도서관은 관내 유관기관의 수집 정책과 차별화를 두기 위해 근대 이상~현대까지 충청북도의 기억을 확장시키거나 도서관 혹은 도서, 책, 서점 등에 관련된 주제로 특색화할 수 있다. '나만의 광주 공유하기 캠페인' 사례와 같이 유관기관과 협력을 통해 수집범위 확장하고 충청북도 도서관에 관련된 구술채록을 받는 등의 적극적 자료수집계획도 고려할 수 있다.

또한, 앞서 언급된 충청북도의 도서관 서비스

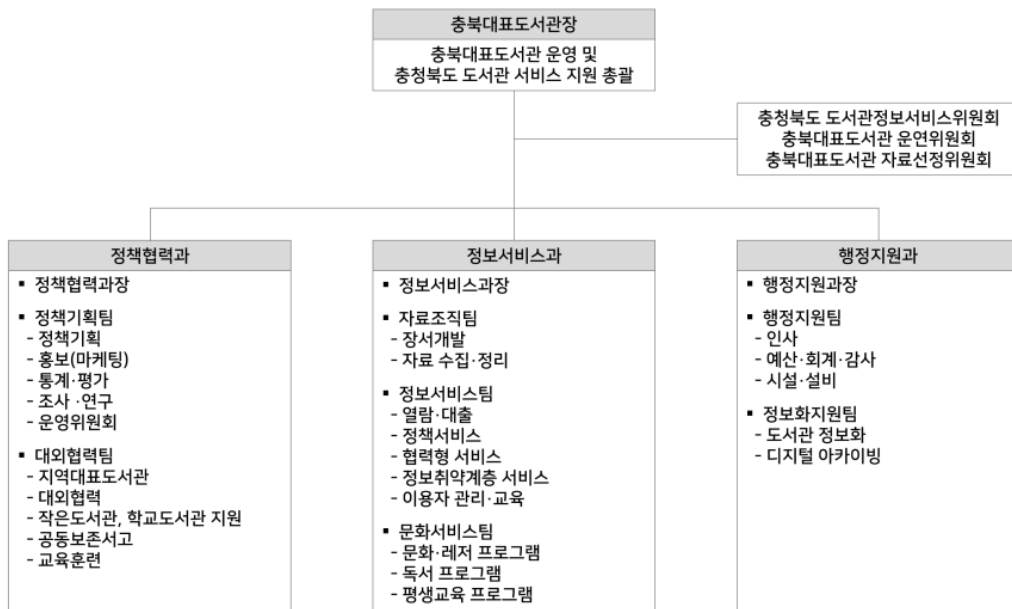
공급이 지역적으로 불균형을 해소하기 위해 이동도서관 서비스 확대를 고려해볼 수 있다. 하지만 단기간에 도서관을 새로 건립하거나, 주차장 공간을 확장하거나 대중교통 노선을 변경하는 전략을 세우기에는 여러 내·외부 환경요인으로 인해 불가능하다. 따라서 가장 현실적 문제 해결 방법으로 이동도서관 서비스의 이용시간과 지역을 확대하는 전략과 도서관을 이용하는 지역주민을 위해 버스정류장에서 도서관까지 운행하는 셔틀버스를 활용하는 전략을 고려해볼 수 있다. 또한, 지역문화 및 복지센터 등에서 운행하고 있는 셔틀버스를 해당 지역 도서관이 함께 활용하는 방안도 고려해 볼 필요가 있다.

4.1.3 도서관 인프라 확충을 통한 운영 전문성 강화

현재 운영 중인 대표도서관의 공통적인 문제

는 인력수급의 어려움이며, 특히 예산 부족 등으로 인해 운영에 어려움이 따르고 결과적으로 지역대표도서관 기능 수행을 저해하게 된다. 특히 일부 지역에서 도서관 신축 시 신규 인력 충원 없이 기존 도서관 인력을 배치·운영함에 따라 도서관서비스 질 및 직원 사기 저하가 되므로 신규 인력 채용을 기본으로 해야 한다.

또한, 전문성 강화를 위해 충청북도 환경 분석을 기반으로 조직 인프라 구성을 도모해야 한다. 본 연구에서는 지역대표도서관, 거점, 분관 등의 지위와 지역 사회 환경 및 도서관의 규모 등의 특성을 고려하여 충북대표도서관의 조직을 3과 7팀으로 구성하고, 도서관장 아래 충북대표도서관 운영위원회와 자료선정위원회를 둘 것을 제안하였다(〈그림 3〉 참조). 또한, 향후 충북대표도서관이 정착단계에 이르면 4과 체제도 고려해 볼 필요가 있다.



〈그림 3〉 충북대표도서관 조직구조(안)

본 연구의 현황 조사 결과에 따르면 사서자격증 보유비율 또한 54%로 전국 공공도서관 평균 71%보다 현저히 낮은 것으로 나타났다. 따라서 충북대표도서관은 국립중앙도서관에서 실시하는 사서교육과는 별도로 온·오프라인 강좌, 워크숍 등을 통해 충청북도 산하 공공도서관 직원들의 전문성과 능력을 향상시키기 위한 재교육 방안을 마련해야 한다. 또한, 충청북도 산하 공공도서관 직원들을 대상으로 특정 분야 또는 특정 주제에 대한 연구를 수행하는 연구모임을 반년단위로 모집하여 공간과 운영 예산을 지원하고, 연구모임 참여자에게는 교육 점수 부여 등의 인사상의 혜택을 부여함으로써 직원들의 적극적인 참여를 독려할 필요가 있다. 이를 통해 공공도서관 사서들의 재교육뿐만 아니라 충청북도 산하 공공도서관 사서들의 유대감 강화 및 정보공유를 기대할 수 있다.

또한, 충청북도 도서관을 연결하는 공동보존서고 구축·운영을 제안한다. 인쇄자료뿐만 아니라 디지털자료의 체계적인 보존관리와 더불어 충청북도 공공도서관간, 사서간 동질감 및 연대의식을 강화해야 한다. 『도서관법』 제26조(도서관자료의 제출) 1항에 따르면 지방자치단체가 자료를 발행 또는 제작한 경우 해당 도서관 자료를 관할지역 안에 있는 지역대표도서관에 제출해야 함을 명시하고 있다. 이처럼 충북대표도서관은 지역의 대표도서관으로서 지역 공동체의 기록을 수집·관리·보존하는 역할을 수행해야 한다.

이와 같은 지역자료의 보존을 통해 지역 정체성을 확인하고 지역사회에서의 협력과 교류의 기회를 창출하여 사회·문화·경제적 성장에 기여해야 한다. 또한, 이용도가 낮은 자료를

공동보존서고로 이관함으로써 여유 공간을 확보할 수 있어 도서관이 추가로 수장 공간을 마련하는데 필요한 예산 역시 절감할 수 있고, 이용도가 낮은 자료를 보존·관리하는 인력 및 물적 자원 역시 최소화할 수 있다. 이와 더불어 이용도가 낮은 자료를 공동보존서고로 이관함에 따라 서가에 배가된 자료의 최신성이 높아져 이용자의 접근 및 브라우징 기능이 개선되고 시간을 절약할 수 있어 이용자의 만족도를 제고 등을 기대할 수 있다.

5. 결론 및 제언

본 연구는 충북대표도서관의 건립 기본계획 수립을 위한 기초연구로써 도서관의 비전과 목표, 추진 전략을 제시하고자 하였다. 광역대표도서관 지정·운영은 법적사항으로 도내 도서관의 협력기반 구축 및 정책기능 강화를 위해 필수적이다. 이에 따라 현재 13개 시·도 중 11개 시·도 대표도서관은 건립 또는 지정되어 운영되고 있으며, 전북, 광주 등의 4개 시·도에서는 대표도서관을 건립 중에 있다.

충청북도에는 54개의 공공도서관이 운영 중에 있지만 도서관을 포함한 대부분의 문화공간이 청주시에 치우쳐 있는 것을 확인할 수 있었다. 이와 더불어 지역인구 유출 및 수도권 집중화와 초고령화로 인하여 경제격차에 따른 교육·문화 양극화가 가중되고 있다. 이러한 불균형적인 도서관 서비스 공급을 해소하고 도서관 서비스 사각지대에 있는 이용자들에게도 체계적이고 원활한 서비스 제공을 위해서는 지역을 대표하는 도서관이 필요한 것으로 보인다.

충북대표도서관의 현황 분석, 문헌 및 사례조사, 법적 기준 등을 종합하여 도서관의 SWOT 분석을 수행하였다. 그 결과 충북대표도서관의 비전은 '지식과 문화의 교차로, 도민의 삶과 동행하며 함께 성장하는 도서관'으로 설정하였으며, 이를 위한 목표는 1) 맞춤형 장서 및 프로그램 제공을 통한 도민 역량 강화, 2) 도서관 인프라 확충을 통한 운영 전문성 강화, 3) 고도화된 지식정보서비스를 통한 도서관 이용 활성화로 설정하였다.

주요 추진전략으로 고령층의 핵심적 인구 비중인 베이비부머 세대가 노인 세대로 진입하는 만큼 이들에 대한 서비스 관점의 전환이 요구되고 있다. 2023년 8월 기준으로 충북 인구수 대비 고령인구 비율은 20%를 초과하고 있으며, 타 지역과 비교해 보았을 때도 고령화 인구가 높은 편에 속한다. 이에 도서관에서도 시니어 인구를 대상으로 하는 서비스 및 프로그램의 비율을 높여 운영해야 할 필요가 있으며, 시니어 인구를 포함한 전연령 대상 도서관 서비스 및 프로그램 개발 및 제공하는 것이 바람직하다. 이와 더불어 개관 전, 개관 시, 개관 후, 각 시기에 맞춰 프로그램이 필요하다. 개관 전에는 2020년 7월에 경기도 대표도서관에서 진행된 도서관명, 도서관 별칭, 공간명칭 공모와

같이 충북대표도서관이 대표도서관의 브랜드 가치를 시민참여적으로 형성함과 동시에 지역 대표도서관의 존재를 공모하고 알릴 수 있는 과정이 필요하다는 점에서 도서관 별명 공모전 개최, 충청북도의 랜드마크로서 상징성 홍보 등 개관전 프로그램을 운영할 필요가 있다. 개관 시에는 비대면 형태의 충북대표도서관 홍보 VR 서비스를 제공할 수 있으며, 개관 후에는 프로그램 운영 후 우수사례 선발하여 공모함으로써 도서관 운영 성과 확산 및 대외홍보 등을 제공해야 할 것이다.

본 연구는 충북대표도서관의 건립 방향을 제안하는 것에 목적이 있고 후속 연구를 위한 기초조사에 해당한다. 본 연구에서 제시한 비전, 목표, 전략과제는 충북대표도서관의 건립 계획에 발판이 될 것으로 기대한다. 또한, 추후 충북대표도서관에 대한 다양한 연구가 지속적으로 진행될 필요가 있다. 예컨대 개관 이후에 도내의 정책 환경과 국내외 도서관의 정책 방향 등을 조사하여 충북대표도서관의 도서관발전종합계획을 수립하고 중장기 과제를 발굴하는 「충북대표도서관 중장기 종합발전계획 수립」 연구가 별도로 이루어져야 한다. 이와 더불어 도서관의 성장과 변화에 따라 함께 변화하는 이용자들의 요구에도 유연하게 대응할 필요가 있다.

참 고 문 헌

- 강희경, 장덕현, 이수상 (2014a). 부산대표도서관 건립의 경제적 타당성 분석에 관한 기초연구. 한국도서관·정보학회지, 45(3), 489-511. <http://doi.org/10.16981/kliss.45.3.201409.489>
- 강희경, 장덕현, 이수상 (2014b). 부산대표도서관 건립의 경제적 타당성 분석: 4 곳의 후보지를 대상으로

- 로. 한국도서관·정보학회지, 45(4), 409-428. <http://doi.org/10.16981/kliss.45.4.201412.409>
- 김세훈, 심효정 (2008). 지역대표도서관 설립 및 운영 방안에 관한 연구. 한국도서관·정보학회지, 39(1), 319-337. <http://doi.org/10.16981/kliss.39.1.200803.319>
- 김영기, 장덕현, 이용재 (2015). 지역대표도서관의 조직 및 운영방안에 관한 연구. 한국도서관·정보학회지, 46(3), 51-70. <http://doi.org/10.16981/kliss.46.3.201509.51>
- 오용식, 황진용, 이용재 (2016). 해양 전문 디지털도서관 건립의 경제적 타당성에 관한 기초연구. 한국도서관·정보학회지, 47(2), 175-200. <http://doi.org/10.16981/kliss.47.2.201606.175>
- 장덕현, 이수상, 유재우, 이용재, 김영기 (2014). 지역대표도서관 건립 계획에 관한 연구: (가칭) 부산도서관을 중심으로. 한국도서관·정보학회지, 45(3), 119-139. <http://doi.org/10.16981/kliss.45.3.201409.119>
- Korean Statistical Information Service (2023.09.18.) 고령인구비율(시도/시/군/구).
출처: https://kosis.kr/statHtml/statHtml.do?orgId=101&tblId=DT_1YL20631&conn_path=I2

• 국문 참고문헌에 대한 영문 표기
(English translation of references written in Korean)

- Chang, Durk-Hyun, Lee, Soo-Sang, Yoo, Jaewoo, Lee, Yong Jae, & Kim, Youngkee (2014). New main library project in a metropolitan city: with a reference to the library of Busan. Journal of Korean Library and Information Science Society, 45(3), 119-139. <http://doi.org/10.16981/kliss.45.3.201409.119>
- Kang, Hee-Kyung, Chang, Durk-Hyun, & Lee, Soo-Sang (2014b). The economic feasibility analysis of busan central library construction: for the four candidate sites. Journal of Korean Library and Information Science Society, 45(4), 409-428. <http://doi.org/10.16981/kliss.45.4.201412.409>
- Kang, Hee-Lyung, Chang, Durk-Hyun, & Lee, Soo-Sang (2014a). A basic atudy on the economic feasibility analysis of busan central library construction. Journal of Korean Library and Information Science Society, 45(3), 489-511. <http://doi.org/10.16981/kliss.45.3.201409.489>
- Kim, Se-Hun & Sim, Hyo-Jung (2008). The establishment and management of the regional central library. Journal of Korean Library and Information Science Society, 39(1), 319-337. <http://doi.org/10.16981/kliss.39.1.200803.319>
- Kim, Youngkee, Chang, Durk-Hyun, & Lee, Yong-Jae (2015). A study on the organizational structure and operational plans of local government representing library: with a reference to the library of busan. Journal of Korean Library and Information Science Society, 46(3),

51-70. <http://doi.org/10.16981/kliss.46.3.201509.51>

Korean Statistical Information Service (2023.09.18.) Percentage of the elderly population (city/city/county/district). Available:

https://kosis.kr/statHtml/statHtml.do?orgId=101&tblId=DT_1YL20631&conn_path=I2

Oh, Yong-Sik, Hwang, Jin-Yong, & Lee, Yong Jae (2016). A study on the economic feasibility of constructing the maritime and ocean digital library. *Journal of Korean Library and Information Science Society*, 47(2), 175-200. <http://doi.org/10.16981/kliss.47.2.201606.175>