

# 플러스 사이즈 여성을 위한 온라인쇼핑몰의 의류치수 사용실태 및 청바지 사이즈스펙에 대한 비교 연구

정화연 · 류경옥<sup>†</sup>

국제대학교 엔터테인먼트학부 부교수 · 장안대학교 패션디자인과 조교수<sup>†</sup>

## A Comparative Study on the Apparel Sizing System and Size-Specifications of Jeans

- Focusing on Online Shopping Malls for Plus Size Women -

Hwayeon Jeong · Kyoungok Ryu<sup>†\*</sup>

Associate Prof., School of Entertainment, Kookje University

Assistant Prof., Dept. of Fashion Design, Jangan University<sup>†\*</sup>

(2023. 6. 19 접수; 2023. 8. 4 수정; 2023. 8. 9 채택)

### Abstract

This study collected and analyzed reference information on the size labeling method and size of clothing products in 13 online shopping malls for plus size women in their 20s and 30s, and compared the size specification information focusing on jeans. First, in the results of examining the method of clothing size designation, clothing sizes indicated by 1, 2, 3 or physique designation (M, L, XL) differed between shopping malls, and even in the same shopping mall, even if the same size notation was used. Most the clothing sizes were different depending on the type of clothing. For bottoms, it was found that one company used seven size designation methods at the same time, two shopping malls used four size designation methods, and five shopping malls used three size designation methods. In the meantime, in the results of comparing the size specifications of jeans XL (size 88, 32 inches) by product part, for waist and hip circumferences, each of the eight companies showed that the size was smaller than the body size suggested by KS adult women's wear.

*Key Words:* Size designation(치수 표시), Size labeling method(치수호칭 표기방법), Product dimensions(제품 치수)

## I. 서론

2023년 3월 기준으로 온라인쇼핑몰에서 의복의 거래액은 1조 8,577억 원(9.9%)을 차지하면서 음식료품과 음식서비스 다음의 순위를 나타내고 있을 정도로 그 비중이 크다(통계청, 2023) 온라인

쇼핑몰에서 의복의 판매가 증가함에 따라 과거와는 달리 제품의 타겟층이나 사이즈가 점차 세분화되어 가고 있는 추세이다. 여성을 대상으로 한 온라인쇼핑몰의 경우 역시 획일화된 여성복의 사이즈에서 벗어나 플러스 사이즈 의류를 판매하는 쇼핑몰이 증가하고 있다. 빅사이즈 의류는 여성복 기준으로 상의는 88 사이즈 이상, 하의는 32

<sup>†</sup>Corresponding author ; Kyoung Ok Ryu

Tel. +82-031-299-3625

E-mail : yoyoryu@naver.com

사이즈 이상을 말하는 것으로 대다수 쇼핑물에서는 상의의 경우 55~77사이즈, 하의의 경우 26~31 사이즈에 국한하여 제작, 판매하였다(김서현, 2019).

이처럼 국내 의류업체에서 플러스 사이즈를 판매하는 업체가 늘어난 것은 H&M, 자라, 유니클로 등 글로벌 패션 브랜드들이 일찌감치 다양한 디자인과 사이즈로 경쟁력을 갖추고 고객 확보에 성공했기 때문으로 보인다(김서현, 2019). 국내 온라인쇼핑몰의 경우 플러스 사이즈 여성 의류 제품을 판매하는 업체가 점차 증가하고 있으나 이에 대한 선행 연구는 부족한 상황이다. 소비자들은 의류 제품을 온라인 쇼핑물에서 구매할 경우 직접 제품을 확인하고 착용함으로써 얻는 경험적 정보 없으며 판매자가 제공하는 일방적이고 제한된 정보에만 의존하여 의류 제품을 선택해야 하므로 제품 성능에 대해 불안감을 더 많이 인지하게 된다.

때문에 성공적인 온라인 판매를 위해서는 구매 불안을 줄여 줄 수 있는 효과적인 제품 정보 제공이 필요하다. 특히 의류 제품의 정보 중 사이즈 정보는 제품의 맞춤 새를 결정하는 중요한 정보이며 오프라인 매장에서 구매 시 이루어지는 피팅(fitting)을 대신 하는 정보이므로 현재 온라인에서 제공되는 제품 사이즈 관련 정보는 판매를 위한 중요한 정보 중 하나라고 생각된다(이아람, 김은희, 2022). 온라인 거래 시 제공되는 최소한의 정보범위를 관련 행정규칙(Public notice of providing information on the sale of goods, etc. in electronic commerce, etc.)에서 제공하고 있지만 의류 사이즈 정보는 어떻게 표기해야 하는지 구체적인 방법을 제시하고 있지 않다(이아람, 김은희, 2020; 김은경, 2018).

플러스사이즈 여성을 대상으로 한 선행연구를 살펴보면 플러스 사이즈 여성을 대상으로 한 체형 분석연구(신혜영, 이인성, 2014), 20대 플러스 사이즈 여성을 위한 패턴 연구(차수정, 2022), 웨딩드레스 디자인 개발 연구(변미연, 백민숙, 2014), 온라인쇼핑몰의 플러스 사이즈 여성 정장 재킷 사이즈 실태 분석과 온라인 의류 쇼핑물의 정장 바지 사이즈 현황 및 맞춤 새를 분석한 연구(하희정, 2008) 등이 있으나 아직 이에 대한 활발한 연구가 이루어지고 있지는 않음을 알 수 있었

으며 특히 의류제품의 치수에 대한 연구는 재킷이나 바지와 같이 단일 품목에 국한되어 이루어졌다.

앞서 언급한바와 같이 실제 의류 소비자들이 온라인쇼핑몰을 통해 제품을 구매할 경우 착용을 해볼 수 없다는 단점 때문에 치수에 대한 확신이 없는 경우 구매를 꺼리는 경우가 있는 만큼 이들 업체에서 판매하는 의류제품의 치수 현황을 파악하는 것은 중요하다. 본 연구는 20-30대 플러스사이즈 여성을 위한 온라인 의류 쇼핑물에서 판매하고 있는 의류 제품의 치수 호칭 표기 방법 및 치수에 관한 참고 정보를 수집한 후 분석하였다. 또한 판매하고 있는 의류 품목 중 20-30대 여성이 가장 많이 착용하고 맞춤 새가 중요한 일차형 청바지를 중심으로 사이즈 스펙 정보를 비교하였다. 플러스 사이즈 여성들의 의류 치수에 대한 연구가 부족한 상황에서 본 연구는 이에 대한 기초 자료를 제공할 수 있을 것으로 생각된다.

## II. 연구방법 및 절차

### 1. 연구대상선정 및 자료수집

플러스 사이즈 여성을 위한 온라인 쇼핑물 선정은 소비자들이 검색을 통해 쇼핑물로 유입되는 만큼 대형 포털 사이트에 키워드 검색을 통해 수집하였다. 수집 기간은 2023년 5월 8일 부터 5월 20일에 걸쳐 “플러스사이즈 쇼핑물”, “플러스사이즈”, “빅사이즈 여성의류” 등의 키워드를 입력 후 관련 쇼핑물을 수집하였다. 수집한 온라인쇼핑몰 중 20-30대 플러스 사이즈 여성복을 중심으로 판매하는 사이트를 선정하였으며 사이트에 방문하여 판매가 활성화되고 있는지, 플러스 사이즈 의류제품이 메인 상품인지 아니면 기존 제품에 단순히 플러스 사이즈만 일부 확장한 것인지, 상세 페이지에 제공되는 제품 정보가 충분한지 등을 고려하였다. 또 플러스 사이즈 여성복 쇼핑물을 검색하였을 때 함께 노출되는 임산부 의류를 판매하는 쇼핑물 사이트도 연구 대상에서 제외하였으며 플러스 사이즈 여성들을 타깃으로 일상 의류제품을 판매하는 사이트만을 선정하였다. 최종

〈표 1〉 선정된 플러스 사이즈 여성복 온라인 쇼핑몰

쇼핑몰명	판매아이템	사이즈 범위	쇼핑몰명	판매아이템	사이즈 범위
A	의류, 액세서리, 뷰티	44-110	H	의류, 액세서리	66-120
B	의류(자체제작상품), 언더웨어, 액세서리	66-120	I	의류, 액세서리	66-110
C	의류(자체제작상품), 언더웨어, 액세서리	55-120	J	의류(자체제작상품), 언더웨어, 액세서리	55-120
D	의류(자체제작상품), 액세서리	55-120	K	의류(자체제작상품), 언더웨어, 액세서리	66-120
E	의류, 액세서리	55-110	L	의류, 액세서리	55-120
F	의류, 액세서리	55-120	M	의류, 액세서리, 뷰티, 언더웨어	44-110
G	의류	66-120			

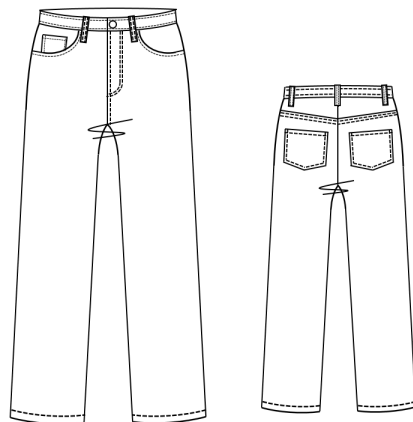
적으로 선정한 온라인 쇼핑몰은 13개 업체이며 〈표 1〉과 같다.

연구 대상으로 선정된 온라인 쇼핑몰에서 사용하고 있는 의류제품 정보는 치수 호칭 표기 방법과 치수에 관한 참고 정보로 구분하여 수집하였다. 치수 호칭 표기법을 알아보기 위해 각 치수별 호칭 표기법과 제품 별 사이즈 스펙에 제공하는 항목, 기본신체치수 제공 여부를 조사하였으며, 치수관련 참고 정보를 파악하기 위해 사이즈 스펙 측정법 제공 여부, 내 사이즈 찾기 서비스 제공 여부, 쇼핑몰 내 다른 판매 제품 혹은 기 구매제품과 치수 비교 서비스 제공 여부, 구매고객의 사이즈와 리뷰제공 여부, 착용모델의 사이즈제공 여부 등을 조사하였다.

## 2. 분석내용

13개 온라인 쇼핑몰에서 수집한 의류 아이템 별 치수 호칭 표기 방법과 치수에 관한 참고 정보를 토대로 치수 관련 현황을 분석하였다. 플러스 사이즈 여성을 위한 쇼핑몰의 경우 상의류보다 하의류의 치수 호칭 개수가 더 많아 쇼핑몰 간 비교가 용이하며, 20대 플러스 사이즈 여성의 경우 청바지가 의복 착용 시 중요한 아이템이라는 선행연구(변지현, 2010)를 바탕으로 청바지를 치수 호칭 별 사이즈 비교 아이템으로 선정하였다. 제품의 치수는 디자인과 소재에 따라 달라질 수 있으므로 유행을 타지 않고 가장 기본적인 일자형 청바지로 선정하였다. 청바지에 대한 치수 정보를 수집하기 위해 각 플러스 사이즈 여성 의류 쇼

핑몰을 방문하여 제품명에 ‘일자 팬츠’, ‘일자핏’, ‘일자형’이라는 키워드가 들어간 제품을 선택하였으며 2023년 S/S용으로 출시된 제품, 소재는 면 97~8%에 스판이 2~3% 섞인 데님 소재로 제한하였다. 13개 쇼핑몰에서 판매하고 있는 일자형 청바지의 치수 호칭 별 사이즈 스펙을 수집하였으며 치수 비교는 쇼핑몰 제품의 기본 사이즈인 88 사이즈(32, XL)를 중심으로 분석하였다(그림 1). 제품의 사이즈 스펙은 모든 쇼핑몰에서 제공하고 있는 허리둘레, 엉덩이둘레, 허벅지둘레, 밑위길이, 총길이 5개의 항목으로 하였다.



〈그림 1〉 일자형 청바지 도식화

아울러 쇼핑몰에서 제공하는 플러스 사이즈 여성의 하의 치수를 실제 플러스 사이즈 여성의 인체 치수와 비교해 보기 위해 사이즈 코리아에서 제공하는 8차 인체치수조사 자료(2020 9월 7일~

2021년 9월 25일 실시)를 활용하였다. 본 연구를 위해 직접 계측을 실시한 20-69세 여자 2773명 중에서 플러스 사이즈에 해당하는 20-30대 124명 여성의 자료를 추출하였다. 플러스 사이즈 여성은 선행 자료를 참고로 BMI 지수 25 이상, 가슴둘레 95cm 이상의 20-30대 여성을 대상으로 하였으며 팬츠류 치수와 비교를 위해 이들의 허리둘레, 엉덩이둘레를 중심으로 분포율을 살펴본 후 쇼핑물 치수범위와 비교하였다. 분석 자료를 토대로 플러스 여성을 위한 쇼핑물에서 활용할 수 있도록 치수 호칭 표기 방법을 제안하였다.

### Ⅲ. 결과 및 고찰

#### 1. 플러스 사이즈 여성을 위한 온라인쇼핑몰의 아이템 별 사이즈 정보

##### 1) 성인 여성복의 치수(KS K 0051:2019) 표기법

플러스 사이즈 여성을 위한 쇼핑물에서 제공하는 치수 표기법을 살펴보기 전에 한국산업표준에서 제공하는 성인 여성복의 치수(KS K 0051:2019) 표기법을 살펴보면 피트성이 필요한 상의(정장 상의와 원피스)는 가슴둘레-엉덩이둘레-키로 표기하고 있으며 참고 신체치수로 허리둘레, 등길이, 어깨사이길이, 팔 길이를 제공하고 있다. 피트성이 필요한 하의(정장바지, 정장 스커트)의 경우는 허리둘레-엉덩이둘레로 표기하고 있으며 참고신체치수는 키, 다리가쪽길이, 살았뒤길이를 제공하고 있다. 또 피트성이 필요하지 않은 의류(캐주얼 재킷과 코트, 캐주얼 원피스 등)의 경우 가슴둘레-키로 표기하고 있으며 참고 신체치수는 허리둘레, 엉덩이둘레, 어깨사이길이, 등길이, 목옆젓꼭지 허리둘레선 길이, 팔길이를 제공하고 있다. 셔츠, 편성물 상의류는 가슴둘레를 75부터 105까지 5cm 단위로, 캐주얼 하의나 운동복 하의는 허리둘레를 60부터 95까지, 5cm 단위로 표기하도록 하였다.

상, 하의 및 전신용 의류 중 피트성이 필요하지 않은 것은 체격과 키에 대한 신체 치수를, 범위를 나타내는 호칭과 기본 신체 부위의 치수 범위 및 문자 호칭으로 대신할 수 있다. 즉 체격 표시 호

칭은 S, M, L, XL로 키 표시 호칭은 P, R, T로 표시할 수 있다(한국표준협회, 2019)

##### 2) 플러스 사이즈 여성 쇼핑물의 아이템 별 치수 표기법 비교

플러스 사이즈 여성 쇼핑물에서 제공하는 아이템 별 치수 표기법은 <표 2>, <표 3>, <표 4>와 같다. 사이즈 표기법은 니트, 티셔츠, 블라우스 및 셔츠, 재킷 등을 포함한 상의류와 팬츠와 스커트를 포함한 하의류, 정장 상의와 원피스류로 구분하여 살펴보았다. 모든 쇼핑물에서 성인 여성복의 치수(KS K 0051:2019) 표기법에서 제안한 것과 같이 피트성이 필요한 의류와 피트성이 필요하지 않은 의류로 구분하여 치수표기를 하고 있지 않아 상의, 하의, 정장 상의와 원피스로 구분하였다.

쇼핑물 업체 별로 살펴보면, A업체의 경우 1, 2와 같은 숫자로 치수를 구분하거나 체격표시 호칭인 M부터 2XL로 표기하고 있으며 팔호 안에 55 사이즈부터 110까지 참고치수를 병기하고 있었다. 또 오버 사이즈 의상은 Free(55에서 77 혹은 88까지)로 표기하였으며, 한 사이즈로 모든 체형의 여성이 입기 어려운 경우는 사이즈를 다시 나누어 표기하였다. 즉 55부터 77 사이즈까지를 Free, 88 이상의 사이즈를 L로 구분하여 치수를 구분하기도 하였다. A 쇼핑물은 팬츠를 제외하고 Free(55-66), Free(55-77), Free(55-88)와 같이 한 사이즈로 판매하는 의상이 많았으며 좀 더 치수 세분화가 필요한 경우 2개 치수 범위로 판매하였는데 이는 재고 부담을 줄이기 위한 것으로 생각된다.

B 쇼핑물은 상의류와 정장 상의 및 원피스류의 경우 같은 치수에 대해 1(66-99), 2(100-110) 혹은 1(66-88), 2(99-100), 3(110-120)으로 표기하던지 L(66-99), XL(100-110) 혹은 L(66-88), XL(99-100), 2XL(110-120)와 같이 표기하였다. 또 한 사이즈만 제공하는 제품의 경우 Free(66에서 99 혹은 130까지)로 표기하고 있었으며, 치수를 더 나눠야 할 경우 F(66~77), XL(88~99)와 같이 표기하였다. 하의류의 경우는 상의류에 비해 치수 개수가 더 많았는데 상의류와 마찬가지로 1,2,3,4로 표기하거나 M 혹은 F(66), L(77), XL(88), 2XL(99~100), 3XL(110~120)으로 표기하였다. 또 허리치수(인치)를 반영한 치수 표기법도 사용하고 있었는데

〈표 2〉 여성 플러스 사이즈 쇼핑물(A~D) 아이템 별 치수 표기 방법

쇼핑몰	상의류	하의류	정장 상의&원피스류
A	① 1(55-88), 2(99-110) (3까지 표기하기도 함) ② L(55-78), XL(99-110) ③ Free(55-77), L(88-99) ④ Free(55-88)	① 1(55-77), 2(88-99) ② M(66), L(77), XL(88), 2XL(99)	① 1(55-88), 2(99-110) ② 55(44-55), 66(55-66) ③ Free 55-77
B	① 1(66-88), 2(99-100) 3(110-120)혹은1(66-99) 2(100-120) ② L(66-88), XL(99-100), 2XL(110-120) *경우에 따라 L, XL(2개)로 표기 ③ Free(66-100)	① 1(77), 2(88), 3(99), 4(100) ② M 혹은 F(66), L(77) XL(88), 2XL(99-100), 3XL(110-120) ③ 28(66), 30(77), 32(88), 34(99), 36(100), 38(110), 40(120) ④ Free(66-100)	① 1(66-88), 2(99-100), 3(110) ② F(66-77), XL(88-99) ③ L(66-99), XL(100-110) ④ Free(66-99에서 130까지)
C	① L(55-66), XL(77-88), 2XL(99-100), 3XL(110) (경우에 따라 2~3개 사이즈로 줄여서 사용) ② Free(55 혹은 66-100에서 120)	① S(25-26), M(27-28) L(29-30), XL(31-32), 2XL(33-34), 3XL(35-36) ② Free(66-77), L(88-99), XL(100) ③ Free(44-100)	① L(66-88), XL(99-110) ② Free(66-110)
D	① 1(66-88), 2(99-100), 3(110-120) ② L(66-77), XL(88-99), 2XL(100-110) ③ F(66-99), XL(100-120) ④ Free(66-150)	① 1(28-32), 2(34-38) ② 1(66-77), 2(88-99), 3(100-110) ③ 26, 28, 30, 32, 34, 36, 38, 40 ④ S(26-27), M(28-29), L(30-31), XL(32-33), 2XL(34-35), 3XL(36-38) ⑤ 26(S), 28(M), 30(L), 32(XL), 34(2XL), 36(3XL), 8(4XL), 40(5XL) ⑥ F, L, XL, 2XL, 3XL ⑦ F(66-99), 1(100-110), 2(120-130)	① L(66-99), XL(100-110), 2XL(120-130) ② F(66-88), XL(99-110) ③ F(66-150)

28(66), 30(77), 32(88), 34(99), 36(100), 38(110), 40(120)과 같이 인치로 나타내는 치수와 괄호 안에 66 사이즈부터 120까지 치수를 병기하였다. 하의류는 상의류와 마찬가지로 치수 개수를 줄이기 어려우므로 최소 4개에서 5개, 7개까지 치수 범위를 사용하고 있었다. 한편 C 쇼핑물은 A, B 쇼핑물과 달리 체격 표시 호칭만을 사용하고 있었는데 상의류와 원피스류는 L(55~66), XL(77~88), 2XL(99~100), 3XL(110)와 같이 4개 치수를 사용하거나 경우에 따라 치수 개수를 줄여서 2~3개만을 사용하기도 했다. 하의류에서는 S(25-26), M(27-28) L(29-30), XL(31-32), 2XL(33-34), 3XL(35-36)와 같이 6개 치수를 제공하였으며 혹은 Free(66-77), L(88-99), XL(100)와 같이 3개 치수를 제공하기도 하였다.

D쇼핑물은 상의류의 경우 A, B쇼핑물과 마찬가지로 3개 치수를 표기할 때는 1,2,3 혹은 L, XL, 2XL로 표기했으며 2개 치수를 표기할 경우는 F, XL로 표기하였다. 또 정장 상의류 및 원피스류는 L, XL, 2XL 혹은 F, XL와 같이 체격 표시 호칭만

을 사용하고 있었다. 하의류의 치수 표기법은 1, 2, 3과 같이 숫자를 사용하는 경우, 인치를 사용하는 경우, 체격 표시 호칭을 사용하는 경우 등 7가지 치수 표기 방법을 혼용하고 있어 구매하려는 소비자에게 다소 혼란을 줄 수 있을 것으로 생각된다.

〈표 3〉의 E쇼핑물의 상의류는 1, 2, 3으로 표기하는 경우, L, XL로 표기하는 경우, 마지막으로 M과 1,2를 함께 표기하는 경우가 있었다. 정장 상의와 원피스류는 1, 2와 괄호 안에 66에서 120 치수를 병행하는 경우와 1, 2와 괄호 안에 26에서 36 인치를 병행하는 경우 2가지로 나타났다. 하의류는 1, 2, 3, 4로 표기하는 경우, M, L, XL, 2XL, 3XL와 같이 체격 표시 호칭을 사용하는 경우, Free와 1,2를 함께 사용하는 경우, S(26-27), M(28-29), L(30-31), 32, 34, 36처럼 체격 표시 호칭과 인치를 함께 사용하는 경우가 있었다.

F쇼핑물의 경우 상의류는 RO(55-66), R1 (77-88), R2(99-100), R3(110-120)와 같이 표기하고 있었는

〈표 3〉 여성 플러스 사이즈 쇼핑물(E~I) 아이템 별 치수 호칭 표기 방법

쇼핑몰	상의류	하의류	정장 상의&원피스류
E	① 1(77-88), 2(99-100), 3(110-120) ② L(66-88), XL(99-120) ③ M(55-66), 1(77-99), 2(100-120) ④ Free(66-120)	① 1(30-32), 2(33-34), 3(35-36), 4(37-38) ② M(27-29), L(30-32), XL(33-34), 2XL(35-36), 3XL(37-38) ③ Free(26-30), 1(31-34), 2(35-38) ④ S(26-27), M(28-29), L(30-31), 32, 34, 36	① 1(66-88), 2(99-120) ② 1(26-29), 2(30-33), 3(34-36)
F	① R1(55-77), R2(88-100), R3(110-120) 혹은 R1(55-88), R2(99-120), R0~R3 ② F(55-120)	① S(26), M(28), 1(30), 2(32), 3(34), 4(36), 5(38)	① RO(55-66), R1(77-88), R2(99-100), R3(110-120)
G	① 1(66-77), 2(88-100) ② F1(66-88), F2(99-110) ③ J1(66-77), J2(88-99), J3(100-110) ④ L(77-88), XL(99-110) ⑤ F(66-100)	① 1(28-30), 2(32-34), 3(36-38) ② J1(28-30), J2(32-34) J3(36-38)(J1~J5도 사용) ③ S(26), M(28), L(30), XL(32), 2XL(34), 3XL(36) ④ S(26), M(28), L(30), 32, 34, 36 ⑤ F(28-34)	① 1(66-77), 2(88-99) ② J1(77), J2(88), J3(99), J4(100) ③ F1(66-88), F2(99-110)
H	① Free(44-66), XL(77-88), 3XL(88-99) *Free, XL/Free, L, XL /Free, XL, 2XL로도 표기 ② Free 44-77에서 100	① S(25-26), M(27-28), L(29-30), XL(31-32), 2XL(33-34), 3XL(35-36) ② FREE(44-66), XL(66-77), XXL(77-88), XXXL(88-99) ③ FREE(44-66), XL(77-88), 3XL(88-99), 5XL(99-110)	① Free(44-66), XL(77-88), 3XL(88-99) *경우에 따라 Free, XL, 3XL, 4XL로 표기 ② FREE(44-88), XL(88-100)
I	① 1(66), 2(77-88), 3(99-110) *1, 2로도 표기 ② M(66-77), L(88-99), XL(100) *XL, 2XL 혹은 L, XL로도 표기 ③ Free 66-88 혹은 Free 66-88와 L(99-110)로 표기	① 1(66-88), 2(99-100) 3(100-110) 혹은 1(66-77), 2(88-99) ② M(66), L(77), XL(88), 2XL(99), 3XL(100) ③ Free(66), 1(77-88), 2(99-100) ④ Free(66-77), XL(88-99)(100) ⑤ 66, 77, 88, 99	① 1(66-88), 2(99-110) ② Free(66), L(77-88), XL(99-110) ③ Free(66-99)

데 경우에 따라 2~3개로 치수 범위를 줄여 표기 하기도 하였다. 또 하의류는 S(26), M(28), 1(30), 2(32), 3(34), 4(36), 5(38)와 같이 체격 표시 호칭과 인치를 병기하여 사용하고 있었다. 이 쇼핑물의 경우 다른 쇼핑물과 달리 치수 표기법이 비교적 단순하고 복종 별로 통일되어 있었다. G쇼핑물의 상의류와 원피스류를 살펴보면 1, 2로 표기한 경우, F1, F2로 표기한 경우, J1, J2, J3로 표기한 경우, L, XL으로 표기한 경우로 다양하게 나타났다. 하의류도 상의류와 마찬가지로 다양하게 치수를 표기하고 있었는데 1, 2, 3으로 표기한 경우, J1, J2, J3으로 표기하는 경우 (혹은 경우에 따라 J1~J5, 5개 사이즈로 표기), S, M, L, XL, 2XL, 3XL와 괄호 안에 인치를 병기하는 경우, S(26), M(28), L(30), 32, 34, 36와 같이 체격 표시 호칭과

인치를 혼용하는 경우 등 다양한 방법으로 표기하고 있었다.

H쇼핑물은 다른 쇼핑물과 다른 치수 표기법을 사용하고 있었는데 상의류의 경우 Free(44-66), L, XL 혹은 Free(44-66), XL, 2XL, 3XL 등으로 표기하였다. 반면 하의류는 체격 표시 호칭과 함께 괄호 안에 인치를 사용하고 있었는데 S(25-26), M(27-28), L(29-30), XL(31-32), 2XL(33-34), 3XL(35-36)와 같이 6개 치수를 사용하고 있었다. 또 상의와 마찬가지로 Free(44-66), XL, 2XL, 3XL 혹은 FREE(44-66), XL(77-88), 3XL(88-99), 5XL(99-110)과 같이 치수 표기법을 사용하고 있었다. I쇼핑물의 상의류 치수 표기법은 1, 2, 3으로 표기하는 경우, M, L, XL로 표기하는 경우, Free와 L, XL를 함께 사용하는 경우로 3가지 유형이 있었으며, 하의류도 상의류

〈표 4〉 여성 플러스 사이즈 쇼핑몰(J~M) 아이템 별 치수 호칭 표기 방법

쇼핑몰	상의류	하의류	정장 상의&원피스류
J	① 1(44-66), 2(77-88), 3(99-110) *1-4도 사용 ② 1(FREE), 2(3XL-4XL 100-110) ③ F1(44-66), 2(77-88), 3(99-110) ④ FREE 44-130	① 1(44-55), 2(66), 3(77), 4(88-100) ② S(25-26), M(27-28), L(29-30), XL(32), 2XL(34), 3XL(36) ③ FREE(44-66), 1(L- XL)77-88	① 1(44-66), 2(77-88), 3(99-110)
K	① 1(66-88), 2(88-100) *1, 2, 3으로도 표기 ② M(55-77), L(88-99) ③ L(55-66), XL(77-88) ④ Free(55-66), L(77-88) ⑤ Free 44-120까지	① 1(-30), 2(32-34), 3(34-36) ② S(26), M(28), L(30), XL(32), 2XL(34), 3XL(36), 4XL(38) ③ L(26-30), XL(32-36) ④ Free 55-99/26-36 ⑤ Free(26-28), 1(28-30), 2(32-34), 3(34-36) *Free, 1 혹은 Free, 1, 2로도 표기	① 1(55-77), 2(88-100) ② Free(66), 1(88), 2(100) ③ FREE 55-99
L	① 1(55-77), 2(88-99), 3(100-120) ② L(66-77), XL(88-99), 2XL(100-120) ③ F 66-120 ④ F(66-77), XL(88-99), 2XL(100-120)	① 1(66-88), 2(99-110) ② S(25-26), M(27-28), L(29-30), XL(31-32), 2XL(33-34), 3XL(35-36) ③ F(26-30), 1(30-34), 2(34-38) ④ F(66-100), 1(66-88), 2(99-110)	① 1(66-88), 2(99-110) (2, 3 혹은 F, XL로도 표기) ② L(66-77), XL(77-88) 2XL(99-100), 3XL(100-110) (L, XL 혹은 L, XL, 2XL로도 표기) ③ F(66-110)
M	① 1(44-55), 2(66-77) 3(88-99), 4(100-120) (1, 2, 3/1, 2로도 표기) ② F(44-110) ③ F(44-77), L(88-99), XL(110-120)	① 0(25-26), 1(27-28), 2(29-30), 3(32), 4(34), 5(36), 6(38), 7(40) ② 1(25-30), 2(32-34) ③ S(25-26), M(27-28), L(29-30), XL(32), 2XL(34), 3XL(36)	① 1(44-55), 2(66), 3(77), 4(88-99), 5(110-120)

와 동일한 3가지 표기 방법에 66, 77, 88, 99와 같이 표기하는 방법까지 더해져 4가지 유형을 사용하고 있었다.

한편 〈표 4〉의 J쇼핑몰도 다른 쇼핑몰과 유사하게 상의류는 1, 2, 3으로 치수 표기를 하거나 Free(44-66)와 2 혹은 2, 3으로 표기하고 있었으며 하의류는 여기에 S(25-26), M(27-28), L(29-30), XL(32), 2XL(34), 3XL(36)로 표기하는 방법까지 더 하여 총 3가지 치수표기 방법을 사용하고 있었다. K쇼핑몰과 L쇼핑몰은 공통적으로 상의에는 1, 2, 3으로 표기하는 방법, M, L, XL, 2XL와 괄호 안에 55부터 110까지 치수를 함께 병기하는 경우, Free와 L, XL를 함께 사용하는 경우, 총 3가지 유형을 사용하여 I 쇼핑몰과 같은 치수 표기 방법을 사용하고 있음을 알 수 있었다. 하의류는 1, 2, 3으로 표기하는 방법, 체격 치수 호칭과 괄호 안에 허리 인치를 병기하는 방법과 Free와 1, 2로 표시하는 방법을 사용하고 있었다. 마지막 M쇼핑몰은 상의류는 1, 2, 3, 4와 Free와 L, XL로 치수를 표기하는 2가지 방법을 사용하고 있었고 원피스류는 1부터 5까지 조금 더 세분화하여 치수를 나누고 있었다. 하의류는 0(허리 인치)부터 7(허리 인치)까지 총

8개 치수를 사용하거나 전체 고무줄 팬츠의 경우 1, 2와 같이 2개 치수로 사용하였다. 또 제품에 따라서 S(25-26)부터 3XL(36)까지 6개 치수 표기 방법을 사용하기도 하였다.

이상과 같이 각 쇼핑몰 별로 의류 치수 호칭 표기 방법을 살펴 본 결과 상의류와 원피스류의 경우 1, 2, 3과 같이 숫자로 치수 표시를 하는 방법, 체격 표시 호칭(M, L, XL 등)으로 치수 표시를 하는 방법, Free와 체격 표시 호칭을 사용하여 치수 표시를 하는 방법까지 총 3가지 방법을 혼합하여 사용하는 쇼핑몰이 6개 업체로 가장 많은 것으로 나타났다. 하지만 쇼핑몰 간에 1, 2, 3 혹은 체격 표시 호칭(M, L, XL) 이 나타내는 의복 치수는 서로 상이하였으며 심지어 같은 쇼핑몰 안에서도 같은 치수 표기법을 사용했더라도 의복 종류에 따라 의복 치수가 다른 경우가 대부분이었다. 예를 들어 같은 쇼핑몰 내에서 어떤 의복은 치수 표시가 1(77-88), 2(99-100)로 표기되어 되어 있는데 또 다른 의복은 1(66-88), 2(99-110)로 표기되어 있는 등 소비자에게 혼란을 줄 수 있는 여지가 있었다. 플러스 사이즈 여성복 쇼핑몰의 상의류 제품을 살펴보면 몸에 피트되는 의복보다는 여러

치수를 포함할 수 있는 여유있는 제품이 많다는 점을 고려할 때 가슴둘레를 기준으로 90, 95, 100, 105와 같이 표기하거나 혹은 체격 표시 호칭인 M, L, XL, 2XL 등을 표기 방법으로 통일해야 할 것으로 보인다.

하의류의 경우 13개 쇼핑물 중에서 체격 표시 호칭(허리둘레 inch)을 사용하고 있는 경우가 9개 쇼핑물로 나타났으며 상의류와 마찬가지로 같은 쇼핑물 안에서도 사용하는 치수 호칭의 종류가 5개까지 혼용되어 사용되고 있음을 알 수 있었다. 우리나라 KS 성인 여성복 캐주얼 하의류의 경우 허리둘레를 기준으로 표기하거나 체격 표시 호칭으로 표기하도록 하고 있으며 inch가 아닌 cm로 통일되어 있으므로 이 부분에 대한 개선이 요구된다.

3) 소비자에게 제공하는 의류 제품 품목 별 사이즈 스펙 항목

각 쇼핑물 상세페이지에 제공되고 있는 상의류와 하의류의 사이즈 스펙은 어떤 항목이 제공되고 있는지 살펴보았다. 상의류의 사이즈 스펙 관련 8개 항목을 모두 제공하고 있는 쇼핑물은 1개 쇼핑물이었으며 7개 항목을 제공하고 있는 쇼핑물은 8개 쇼핑물로 나타났다(표 5). 한편 원피스류의 경우는 구매 시 허리둘레 치수가 필요하므로 다른 항목에 추가하여 허리둘레/2 사이즈 스펙을 제공하고 있었다.

다음으로 하의류 중 팬츠 제품의 사이즈 스펙 항목을 살펴보면 L쇼핑물을 제외한 12개 쇼핑물에서 허리둘레/2, 엉덩이둘레/2, 허벅지둘레/2, 밑위길이, 밑단둘레/2, 총길이의 6개 항목에 대한 사이즈 스펙을 제공하고 있었다. 또 스커트제품

의 사이즈 스펙 항목을 살펴보면 10개 쇼핑물에서 허리둘레/2, 엉덩이둘레/2, 밑단둘레/2, 총길이 4개 항목의 사이즈 스펙을 제공하였으며 나머지 3개 쇼핑물의 경우는 허리둘레/2, 엉덩이둘레/2, 총길이의 사이즈 스펙을 제공하고 있었다. 이정임(2021)의 연구에서는 허리둘레, 엉덩이둘레, 바지 길이가 여성의 바지 맞춤 세에 있어서 가장 중요하다고 응답하였는데 각 쇼핑물에서 이 세 부분에 대한 정보는 제공하고 있는 것으로 나타났다. 이처럼 플러스 사이즈 여성 쇼핑물의 경우 제품 품목 별 사이즈 스펙은 제공하는 부위에 있어서 약간의 차이를 보이기는 했으나 모두 관련 정보를 제공하고 있었지만 각 치수 별 기본신체치수 정보를 제공하는 경우는 한 곳도 없었다.

4) 의류 제품 별 치수에 대한 참고정보 제공 여부

의류 품목 별 제공되고 있는 치수 호칭만으로 본인에게 맞는 치수를 선택하기 어려운 경우가 많은데 각 쇼핑물에서는 이를 보완하기 위해 여러 가지 치수에 대한 참고 정보를 제공하고 있다. <표 6>은 각 쇼핑물 별 제공하고 있는 치수와 관련된 참고 정보에 대한 제공 현황이다. 각 제품 별 치수에 대한 정보를 보완하기 위해 참고 정보 6개를 모두 제공하고 있는 곳은 3개 쇼핑물로 나타났으며 5개 정보를 제공하는 곳 3개 쇼핑물, 4개 정보를 제공하는 곳은 2개 쇼핑물 등으로 나타났다.

이처럼 치수 호칭만으로 치수를 선택하기 어려움을 겪는 소비자들을 위해 4개 항목 이상의 서비스를 제공하는 업체가 9개 쇼핑물(69.2%)로 나타났으나 반면 호수 별 사이즈 스펙만 제공하는 업체도 2개 쇼핑물(15.4%)이 있는 것으로 나타났다.

<표 5> 여성 플러스 사이즈 쇼핑물의 상의류 사이즈 스펙 제공 정보

구분	어깨너비	가슴둘레/2	밑단둘레/2	소매길이	소매둘레/2	소매밑단/2	암홀	총길이
A	○	○	○	○	○	-	-	○
B,F	○	○	○	○	○	○	-	○
C	○	○	○	○	△	-	△	○
D,H	○	○	○	○	-	○	○	○
G	○	○	○	○	○	○	○	○
E, I, M	○	○	○	○	○	-	○	○
J	○	○	-	○	○	-	-	○
K	○	○	-	○	-	○	○	○
L	○	○	○	○	-	○	-	○



〈표 6〉 여성 플러스 사이즈 쇼핑물의 치수에 대한 참고정보 제공 현황

구 분	호칭 별 사이즈스펙*	사이즈 스펙 측정법**	내 사이즈 찾기서비스	다른제품&기구매 제품과 치수비교	구매고객 사이즈와 리뷰제공	착용모델 사이즈제공
A, C	○	-	-	-	-	-
B	○	○	○ (키와 사이즈)	○	○	-
D	○	△	-	-	○	-
E, J	○	○	○ (키와 몸무게)	-	-	○
F, G, H	○	○	○ (키와 몸무게)	○	○	○
I, K, L	○	-	○ (키와 몸무게)	○	○	○
M	○	-	-	-	○	○

\* 신체의 가슴둘레, 소매통, 손목둘레, 허리둘레, 허벅지둘레, 엉덩이둘레, 발목둘레, 다리길이 측정 방법을 이미지와 설명으로 제시

\*\* 사이즈 스펙 측정법을 이미지와 설명으로 제시

## 2. 청바지의 치수 호칭 별 사이즈 비교

각 쇼핑물에 방문하여 일자형 청바지의 치수 호칭 별 사이즈 스펙을 수집한 후 기본 사이즈인 88사이즈를 중심으로 분석하였다(표 7).

13개 쇼핑물에서 청바지 치수의 표기 방법은 체격호칭표시인 XL(88)로 표기한 쇼핑물이 3곳, XL(31-32)로 표기한 쇼핑물이 4곳, 허리 치수를 인치로 표기한 경우, 즉 88 사이즈를 32로 표기한 경우는 2곳, 2(32), 3(32)처럼 숫자 호칭과 인치를 함께 사용한 경우가 2곳 등으로 나타나 다양한 치수 호칭 표기 방식이 혼재되어 있었다. KS 성인 여성복 치수에서는 캐주얼 하의의 경우 허리둘레로 70, 75, 80, 85, 90, 95와 같이 cm 치수 호칭을 표기하고 있으나 이를 따르는 쇼핑물은 없었다. 또 청바지의 경우 8개 치수 호칭을 사용하는 쇼핑물 1개 업체, 7개 치수 호칭을 사용하는 쇼핑물 2개 업체, 6개 치수 호칭을 사용하는 쇼핑물이 4개 업체, 5개 치수 호칭을 사용하는 쇼핑물이 5개 업체, 4개 치수 호칭을 사용하는 쇼핑물 1개 업체로 나타났다.

다음으로 각 제품 부위 별 치수 호칭 간 편차를 살펴보면 먼저 허리둘레의 경우 KS 성인 여성복은 5cm 등간 격으로 편차를 두고 있는 반면 5cm 등간격 편차를 둔 업체가 3곳, 4.5cm 등간격 편차를 둔 업체가 2곳, 4cm 등간격 편차를 둔 업체가

3곳으로 나타났다. 나머지 5개 쇼핑물의 경우 호칭 간 치수 편차가 일정하지 않게 설정되어 있었다. 허리둘레의 제품 치수를 비교해보면 32인치(XL, 88)는 KS 성인 여성복의 80, 85(신체 치수)에 해당 되므로 쇼핑물의 허리둘레 사이즈 스펙은 80cm~85cm 치수에 여유분이 더해져야 한다. 하지만 사이즈 스펙을 보면 허리 부분에 일부 고무 밴드를 사용하여 허리에 여유가 있는 B, F, G 업체를 제외한 모든 쇼핑물 업체에서 허리둘레 치수가 72~80cm로 나타나 실제 32인치 허리둘레 치수보다 작은 것으로 나타났다.

다음으로 KS 성인 여성복의 엉덩이둘레 치수 호칭 간 편차를 보면 1~2cm 범위에서 치수 호칭 간에 서로 다른 치수를 설정하고 있었다. 온라인 쇼핑물 업체의 경우 4cm, 4.5cm 혹은 4.8cm 등간격으로 치수 호칭 간 편차를 둔 업체가 6개 업체가 있었으며 나머지 업체는 동일하지 않은 편차를 두어 치수를 설정하고 있었다. 또 KS 성인 여성복의 80, 85 치수 엉덩이둘레 치수인 94.3~95.6에 원단 신축성에 따라 0~4cm 가량 여유분이 더해져야 한다. 즉 신축성이 좋은 원단일 경우 여유분이 필요 없는 경우도 있지만 활동성을 위해 소재와 디자인에 따라 2~4cm 여유분을 주어야 한다. 하지만 A, B, G, H, J업체의 엉덩이둘레 사이즈 스펙은 KS에서 제시한 신체치수보다 작은 것으로 나타났으며 다른 업체의 경우 여유분이 거

〈표 7〉 여성 플러스 사이즈 쇼핑물의 일자형 청바지 호칭 별 사이즈스펙 비교

(단위: cm)

구분	치수 호칭	치수범위	허리둘레	엉덩이 둘레	허벅지 둘레	밑위길이 (살앞뒤 길이)	총길이 (다리가쪽 길이)
KS (신체 치수)	70	-	70	91.2	-	73	99.4
	75	-	75	93.2	-	73.7	98.8
	80	-	80	94.3	-	74.5	97.7
	85	-	85	95.6	-	74.6	97.2
	90	-	90	97.0	-	75.4	96.4
	95	-	95	96.8	-	74.7	96.6
A	XL(88)	M-2XL(66-99) 4개 치수	78(4)	92(4)	50(2)	30(1)	94(1)
B	XL(88)	M-3XL(66-100) 5개 치수	72-94(5)	92(5-6)	56(2)	27.5(1)	88.5(1)
C	XL (31-32)	S-3XL(25-36) 6개 치수	75(4)	105(4)	60(2)	38(2)	91(1)
D	32(XL)	S-3XL(26-36) 6개 치수	79.5(4.5)	94.5(4.5)	56(2)	28.7 (1.2-1.3)	97(1)
E	32	26-36 5개 치수	80(4.5)	98.5(4.5)	59.5(2)	29.2 (1.2-1.3)	96(1)
F	2(32)	26-38 7개 치수	79-96(5)	98(5-6)	57(2-3)	30/40(1)	93(0-1)
G	J2(32)	J1-J5(30-38) 5개 치수	74-84 (2-8)	88(4-7)	50(2-3)	29/40(1)	89(0-2)
H	XL (31-32)	S-3XL(25-36) 6개 치수	72(4)	83(1-6)	48(2)	26 (0.5-1)	88(1)
I	XL(88)	M-3XL(66-100) 5개 치수	80 (4.5-5.5)	98.5(4.5)	59.4(2)	29.2 (1.2-1.3)	96(1)
J	XL(32)	S-4XL(25-38) 7개 치수	76(2-6)	93(1-7)	55(0-4)	26(1-2)	94.5 (1-1.5)
K	XL(32)	M-3XL(28-36) 5개 치수	78(4-6)	102(4-6)	59(2-3)	29(1-2)	91(0-1)
L	32	S-36(26-36) 6개 치수	75(5)	95.6(4.8)	54.8 (2.4-3)	27/39(1)	89(1)
M	3(32)	0-7(25-40) 8개 치수	75(4-7)	95(3-6)	55(1-3)	31(0-1)	91 (0-1.5)

\* 치수 옆에 ( )는 치수 호칭 간 사이즈 편차를 의미함.

의 없거나 10cm 여유분을 넣은 업체까지 다양하게 나타났다.

허벅지 둘레의 경우 KS 성인여성복 치수에서는 참고신체 치수로 제안되고 있지 않지만 모든 플러스사이즈 여성복 쇼핑물에서는 팬츠의 사이즈 스펙 제공 시 포함되어 있었다.

치수 호칭 간 편차를 보면 2cm 등간격 편차를 둔 쇼핑물 업체가 7개 업체였으며, 다른 업체는 0-3cm까지 치수 호칭 간에 불균등 편차를 두고 있었다. 허벅지둘레의 쇼핑물 간에 사이즈 스펙을 비교해 보면 48-60cm까지 최대 12cm 차이가

있었다. 밑위길이는 대부분 쇼핑물에서 앞쪽 밑위길이를 표기하고 있었으며 3개 업체만이 앞, 뒤 밑위길이를 함께 표기하였다. 이들 3개 쇼핑물의 밑위길이가 KS에서 제시하고 있는 밑위길이를 비교해보면 모두 74.5cm 보다 작은 70cm, 69cm, 68cm로 나타났다. 밑위길이의 치수호칭 간 편차를 보면 1~2cm로 설정되어 있었으며 앞쪽 밑위길이의 사이즈 스펙은 26cm에서 38cm까지 쇼핑물 간 차이가 컸다. 마지막으로 총길이의 치수호칭 간 편차를 보면 8개 쇼핑물이 1cm로 설정되어 있었고, 다른 업체는 0-2cm 사이에서 치수 호칭 간

불균등하게 설정되어 있었다.

청바지의 사이즈 스펙을 비교한 결과, KS 성인 여성복 캐주얼 하의류에서 제안하고 있는 허리둘레(cm)로 치수 호칭을 표기하는 방법을 사용하고 있는 쇼핑몰은 한 곳도 없었으며 치수표기방법도 각 쇼핑몰 간 혹은 같은 쇼핑몰 안에서도 통일되어 있지 않았다. 또 청바지의 경우 맞음 새를 위해 상의에 비해 치수 호칭 구간을 더 많이 사용하고는 있었으나 KS 성인 여성복 치수 호칭과 참고 신체 치수와 많은 차이를 보이고 있었다.

### 3. 플러스 여성의 허리둘레와 엉덩이둘레 분포율과 치수범위 비교

8차 인체치수조사에서 제공하고 있는 인체 계측 자료 중 20-30대 플러스 사이즈 여성 124명을 대상으로 직접 계측치를 살펴보았다. 팬츠류 치수 표기에 참고할 수 있도록 관련 참고치수와 관련된 항목의 평균값은 <표 8>과 같으며, 허리둘레, 엉덩이둘레를 중심으로 살펴 본 분포율은 <표 9>와 같다.

치수에 따른 분포율을 살펴보기 위해 허리둘레

는 4cm, 엉덩이둘레는 KS에서와 마찬가지로 3cm 간격으로 나눈 후 분포율을 살펴보았다. 허리둘레의 경우 쇼핑몰에서 2인치 간격으로 허리둘레 치수 호칭을 사용한다는 것을 고려하여 해당 인치가 치수 범위의 중간 값이 될 수 있게 설정하였는데 예를 들어 32인치(81cm)인 경우 79-83cm 구간을 커버할 수 있도록 설정하였다. 플러스 여성의 허리둘레는 쇼핑몰에서 참고 자료로 활용할 수 있도록 인치를 허리둘레(cm) 치수와 함께 표기하였다. 124명의 플러스 여성의 인체 치수 분포율을 보면 허리둘레는 34인치, 36인치, 32인치 순으로, 엉덩이둘레의 경우 106,cm 100cm, 103cm 순으로 많이 분포되어 있는 것으로 나타났다. 32인치 허리둘레의 경우 엉덩이둘레가 97~103cm에 주로 분포되어 있었는데 8개 쇼핑몰 업체의 엉덩이둘레가 97cm보다 작은 것으로 나타났다. 또 34인치 허리둘레(33.06%)의 경우 엉덩이둘레는 97~106cm까지 분포되어 있었는데 쇼핑몰 업체의 34치수를 살펴보면 엉덩이둘레가 96-110cm까지 폭 넓은 치수를 나타냈다. 다음으로 36인치 허리둘레를 가진 여성이 29.84%였으며 허리둘레는 103~112cm 구간에 많이 분포되어 있었고 쇼핑몰 36

<표 8> 팬츠 치수 정보 제공을 위한 플러스 사이즈 여성의 신체치수 평균값

(단위: cm)

신체부위	허리둘레	엉덩이둘레	넓다리중간둘레	살앞뒤길이	다리가쪽길이
평균값	90.1	105.1	57.1	73.0	100.7

<표 9> 플러스 사이즈 여성의 허리둘레와 엉덩이둘레에 따른 분포율

(단위: cm)

허리 둘레	엉덩이둘레										합계
	91	94	97	100	103	106	109	112	115	118이상	
74-78 (30")		1 (0.81)									1 (0.81)
79-83 (32")		2 (1.61)	4 (3.23)	4 (3.23)	4 (3.23)	3 (2.41)	1 (0.81)				18 (14.51)
84-88 (34")	2 (1.61)	1 (0.81)	8 (6.45)	14 (11.29)	7 (5.65)	6 (4.84)	2 (1.61)		1 (0.81)		41 (33.06)
89-93 (36")	1 (0.81)		3 (2.41)	3 (2.41)	8 (6.45)	11 (8.87)	3 (2.41)	6 (4.84)	2 (1.61)		37 (29.84)
94-98 (38")			1 (0.81)			6 (4.84)	3 (2.41)	2 (1.61)		1 (0.81)	13 (10.48)
99-103 (40")				2 (1.61)		3 (2.41)	4 (3.23)	1 (0.81)	1 (0.81)	1 (0.81)	12 (9.68)
104-108 (42")						1 (0.81)	1 (0.81)				2 (1.61)
계	3 (2.41)	4 (3.23)	15 (12.1)	23 (18.55)	19 (15.32)	30 (24.19)	14 (11.29)	9 (7.26)	4 (3.23)	2 (1.61)	124 (100)

치수의 경우 엉덩이둘레는 가장 작은 경우가 94, 97cm 였으며 나머지는 100~115cm까지 분포되어 있었다. 그 외에 38인치 허리둘레를 가진 여성은 10.48%, 40인치 허리를 가진 여성은 9.68%로 나타났다 엉덩이둘레는 106-109cm 구간에 가장 많이 분포되어 있었다. 플러스 사이즈 여성의 경우 허리둘레가 38인치와 40인치인 경우가 약 10% 정도에 달하지만 정작 쇼핑물 업체에서는 가장 큰 허리둘레 사이즈가 80~90cm에서 끝나는 경우가 많아 36인치 이상의 허리둘레를 가진 여성들은 적합한 사이즈를 찾는데 어려움이 있을 것으로 생각된다.

#### IV. 결론 및 제언

본 연구는 20-30대 플러스 사이즈 여성을 위한 13개 온라인 쇼핑물의 의류 제품의 치수 호칭 표기 방법 및 치수에 관한 참고 정보를 수집한 후 분석하였으며, 20-30대 여성이 많이 착용하는 일자형 데님 팬츠를 중심으로 사이즈 스펙 정보를 비교한 결과는 아래와 같다.

먼저 의류 치수 호칭 표기 방법을 살펴 본 결과 상의류와 원피스류의 경우 1, 2, 3과 같이 숫자로 치수 표시를 하는 방법, 체격 표시 호칭(M, L, XL 등)으로 치수 표시를 하는 방법, Free와 체격 표시 호칭을 사용하여 치수 표시를 하는 방법까지 총 3 가지 방법을 혼합하여 사용하는 쇼핑물이 6개 업체로 가장 많은 것으로 나타났다. 쇼핑물 간에 1, 2, 3 혹은 체격 표시 호칭(M, L, XL)이 나타내는 의복 치수는 서로 상이하였으며 심지어 같은 쇼핑물 안에서도 같은 치수 표기법을 사용했다라도 의복 종류에 따라 의복 치수가 다른 경우가 대부분이었다.

하의류의 경우 7개 치수 표기 방법을 한 쇼핑물에서 동시에 사용하고 있는 경우가 1업체, 4개를 동시에 사용하고 있는 쇼핑물이 2업체, 3개를 동시에 사용하고 있는 쇼핑물이 5업체로 나타났다. 한편 치수 호칭만으로 치수를 선택하기 어려움을 겪는 소비자들을 위해 4개 이상의 치수 참고 정보를 제공하는 업체가 8개 업체로 나타났으나 반면 호수 별 사이즈 스펙 이외에 치수와 관련된 아무런 서비스도 제공하지 않는 업체도 2개 업체

가 있는 것으로 나타났다. 한편 데님 팬츠 XL(88 사이즈, 32인치)의 제품 부위 별 사이즈 스펙을 비교한 결과 허리둘레와 엉덩이둘레의 경우 KS 성인 여성복에서 제시하고 있는 신체치수보다 작은 경우가 각 8개 업체로 나타났다.

마지막으로 플러스 사이즈 여성의 허리둘레, 엉덩이둘레를 중심으로 분포율을 살펴 본 결과 32인치 허리둘레를 가진 여성의 경우 엉덩이둘레 치수가 97~103cm에 주로 분포되어 있었는데 실제 쇼핑물 업체의 사이즈는 8개 업체가 97cm보다 작은 것으로 나타났다. 또 34, 36인치의 허리둘레를 가진 여성의 경우 엉덩이둘레가 각각 97~106cm, 103~112cm 까지 분포되어 있었으며 쇼핑물에서는 인체치수보다 현저히 작은 경우도 있었으나 대부분 96-110cm, 100~115cm 범위에 분포되어 있었다. 그 외에 38인치 허리둘레를 가진 여성은 10.48%, 40인치 허리를 가진 여성은 9.68%로 나타났으나 정작 쇼핑물 업체에서는 가장 큰 허리둘레 사이즈가 80~90cm에서 끝나는 경우가 많았다.

플러스사이즈 여성을 위한 쇼핑물의 치수호칭 범위를 분석해본 결과 KS 성인 여성복 치수와는 다르게 다양한 표기 방법이 혼용되고 있어 이에 대한 개선이 필요하리라 생각된다. 즉 KS 여성복 치수 표기법에 따라 피트성이 필요한 상의는 가슴둘레-엉덩이둘레-키로 표기하고 피트성이 필요한 하의는 허리둘레-엉덩이둘레로 통일해야 할 것이다. 하지만 플러스 사이즈 여성 의류의 경우 상의는 피트성이 필요한 의류보다 그렇지 않은 제품이 많은 것을 고려해서 체격 표시 호칭인 S, M, L, XL 등으로 통일하여 사용하고, 하의류는 치수 호칭을 KS와 마찬가지로 허리둘레(cm)로 표기할 것을 제안한다. 한편 현재 모든 쇼핑물에서 치수 호칭 별 인체치수에 대한 제공이 전무한 상태에서 이에 대한 보완도 필요할 것으로 생각된다. 본 연구는 후속 연구로 플러스 사이즈 여성의 체형을 분석하고 체형 별 치수체계를 연구하는데 기초자료로 활용이 가능할 것이다.

#### 참고문헌

- 김서현. (2019. 05, 18). '빅 사이즈 패션' 더 화려하게 멋지게! *여성신문*. 자료검색일 2023. 5. 30,

- 자료출처 <http://www.womennews.co.kr/news/articleView.html?idxno=189550>
- 김은경. (2018, 04, 26). 55, S, 90... 의복 치수 제 각각 “소비자는 답답해”. *조선일보*. 자료검색일 2023. 6. 2, 자료출처 [http://news.chosun.com/site/data/html\\_dir/2018/04/25/2018042501561.html](http://news.chosun.com/site/data/html_dir/2018/04/25/2018042501561.html)
- 변미연, 백민숙. (2014). 플러스 사이즈 여성을 위한 웨딩드레스 디자인 개발. *한국디자인문화학회지*, 20(2), 225-234.
- 변지현. (2010). 20대 플러스 사이즈 여성을 위한 청바지 패턴 개발. *한양대학교 석사학위논문*
- 신혜영, 이인성. (2014). 미국 시장 진출을 위한 여성복, 영 플러스사이즈 유형별 체형 개발에 관한 연구. *기초조형학연구*, 15(4), 241-250.
- 이아람, 김은희. (2020). 온라인 의류 쇼핑 사이트의 제품 사이즈 정보 실태 분석 - 여성용 테일러드 재킷을 중심으로. *한국의류산업학회지*, 22(5), 617-627.
- 이아람, 김은희. (2022). 온라인 의류 쇼핑 사이트의 제품 사이즈 정보 실태 분석 - 여성용 바지를 중심으로 -. *한국의류산업학회지*, 24(1), 117-126.
- 이정임. (2012). 18~59세 여성의 키에 따른 기성복 선호스타일과 착용적합성에 관한 연구. *한국의류산업학회*, 14(5), 821-833.
- 차수정. (2022). 20대 플러스사이즈 여성을 위한 보디스 원형 비교. *한국컴퓨터정보학회논문지*, 27(4), 79-88.
- 통계청. (2023. 05. 01). 2023년 3월 온라인쇼핑동향. 자료검색일 2023. 5. 20, 자료출처 <https://kostat.go.kr/>
- 하희정. (2008). 온라인쇼핑몰의 플러스 사이즈 여성 정장 재킷 사이즈 실태 분석. *복식문화학회*, 17(2), 203-215.
- 하희정. (2008). 플러스사이즈 여성 온라인 의류 쇼핑몰의 정장 바지 사이즈 현황 및 맞춤새 분석. *한국복식학회*, 58(1), 133-150.
- 한국표준협회. (2019. 07. 26 개정). KS 성인 여성복의 치수(KS K 0051 : 2019). 자료검색일 2023. 6. 2, 자료출처 <https://standard.go.kr/KSCI/standardIntro/getStandardSearchView.do?menuId=503&topMenuId=502&ksNo=KSK0051&tmprKsNo=KSK0051&reformNo=04>