

http://dx.doi.org/10.17703/JCCT.2022.8.5.741

JCCT 2022-9-93

## 설문조사를 통한 서울정원박람회의 사후평가

### Post-evaluation of the Seoul Garden Show through a Survey

이혁재\*, 홍승훈\*\*

Hyukjae LEE\*, Seunghun Hong\*\*

**요약** 본 연구에서는 서울정원박람회의 성공 및 실패요인을 분석하여 향후 서울정원박람회의 개취목적 및 목표를 재 정립하고 서울정원박람회가 서울시의 정원문화의 대중화와 확산은 물론 서울시민들의 정원문화의 향유 및 정서생활 의 향상에 기여하기 위한 기반을 만드는 것이 본 연구의 목적이다. 상기의 목적을 달성하기 위하여 일반인과 박람회 참여자의 2개의 그룹에 대한 설문조사를 실시하였다. 설문조사의 내용으로는 서울정원박람회에 대한 만족요소 및 문 제점 파악, 서울정원박람회의 방향성 정립 등이다. 성공요인에 대해서는 작가정원이 가장 높았으며, 개선사항으로는 서울정원박람회의 각 요소에 대하여 전반적으로 있었지만, 주로 산업전과 휴게공간, 홍보 등으로 나타났다. 또한, 향 후 서울정원박람회는 노후공원에서 정원문화의 확산과 대중화, 생활화를 목표로 진행되어야 하며, 작가정원을 중심으 로 많은 정원들을 조성하여야 한다. 서울정원박람회는 여러 방법으로 사회에 공헌하고 있으며, 일부 개선사항은 있지 만, 서울정원박람회에 대한 재방문의사가 높은 점을 고려하면, 현재까지의 서울정원박람회는 가치가 충분히 크다고 할 수 있다.

**주요어** : 만족도, 기여, 개선사항, 바람직한 구성, 가치

**Abstract** The purpose of this study is to analyze the success and failure factors of the Seoul Garden show to redefine the purpose and goal of the Seoul Garden show in the future, and to create a foundation for the Seoul Metropolitan Government to contribute to the popularization and spread of garden culture and improvement of emotional life. In order to achieve the above purpose, a survey was conducted on two groups of the general public and exhibition participants. The contents of the survey include identifying satisfaction factors and problems with the Seoul Garden show, and establishing the direction of the Seoul Garden show. As for the factors of success, the number of writers was the highest, and the improvements were overall for each element of the Seoul Garden show, but mainly for industrial exhibitions, rest areas, and publicity. In addition, the Seoul Garden show should be held in the old park with the aim of spreading, popularizing, and living the garden culture, and many gardens should be created around the artist's garden. The Seoul Garden show is contributing to society in many ways, and there are some improvements, but considering the high willingness to revisit the Seoul Garden show, it can be said that the Seoul Garden show so far is valuable enough.

**Key words** : Satisfaction, Contribution, Improvement, Desirable Configuration, Value

\*정회원, 동국대학교 WISE캠퍼스 조경정원디자인학부 조교수 Received: August 30, 2022 / Revised: September 5, 2022  
(제1저자) Accepted: September 9, 2022

\*\*정회원, 동국대학교 WIS캠퍼스 조경정원디자인학부 대학원 \*\*Corresponding Author: juckjp@naver.com  
박사과정 (교신저자) Dept. of Landscape and Garden Design, Dongguk Univ.  
WISE Campus, Korea

접수일: 2022년 8월 30일, 수정완료일: 2022년 9월 5일

게재확정일: 2022년 9월 9일

## I. 서 론

우리나라는 현재 정원초과라는 말이 나올 정도로 정원이 과도하게 유행하는 현상을 보이고 있으며, 이는 정원박람회의 개최를 통해서 나타난 우리가 사는 시점의 시대적 트렌드라고 보여진다. 그러나 정원의 유행이 과연 정원문화의 확산과 대중화 및 생활화와 궤를 같이 하고 있는지에 대해서는 지금의 추세를 조금 더 관찰할 필요가 있다고 할 수 있다[1,2].

우리나라 정원박람회는 순천국제정원박람회를 시작으로 경기정원문화박람회, 코리아가든쇼, 서울정원박람회, 태화강정원박람회, 청주가드닝페스티벌, LH가든쇼, 전주정원문화박람회로 연결되고 있으며, 빠른 확산세를 보이고 있지만, 일부 정원박람회는 일회성에 그치거나, 수준이하인 경우가 많아 정원문화의 향시성을 추구하거나 고급화를 앞당기는데 있어서 문제가 많은 실정이다. 한편, 2015년에 처음으로 개최되어 2022년 현재 6회째 열린 서울정원박람회는 경기정원문화박람회, 코리아가든쇼와 더불어 우리나라 정원박람회를 선도하는데 있어서 매우 중요한 역할을 하고 있다[1,3,4].

서울정원박람회는 최초 기획할 당시 서울의 도시재생을 위한 한 축으로 기능하겠다는 목적을 가지고 진행되었으나, 도시전체의 재생이라기보다는 노후공원의 재생이나 낙후지역의 재생에 초점을 맞추고 있는 실정이다. 그리고 서울정원박람회는 지방에서 개최되고 있는 여러 정원박람회의 롤 모델로 작용하였다는 점에서 주목할 만한 성과를 보인바 있으며, 정원문화의 확산과 대중화에 있어서도 상당한 성과가 있다는 측면에서 긍정적으로 평가되고 있다[3,4,5].

그렇지만 현 시점에서 볼 때, 서울정원박람회가 우리나라 최고의 박람회로 자리매김하기 위해서는 서울정원박람회에 대하여 어떠한 인식을 가지고 있는지 파악할 필요가 있다[4,5,6]. 그러기 위해서는 지금까지 개최된 6번의 정원박람회를 평가하고, 그것의 문제점과 잠재력을 파악하여 새로운 개념의 정원박람회로서의 위상을 재정립하여야 할 것으로 판단된다.

본 연구에서는 서울시 정원문화 조성 및 진흥에 관한 조례(2016)에 따라 박람회의 발전을 도모하기 위해 박람회 시책, 개최성과 및 지원체계 등에 대한 평가를 하고자 하고자 한다[7]. 또한, 종합적인 평가를 통해 서울정원박람회의 성공 및 실패요인을 분석[8,9]하여 향후

서울정원박람회의 개최목적 및 목표를 재정립하고 그에 따른 추진방향을 제시하여 타 박람회와는 질적 수준이나 양적 콘텐츠가 확실히 차별화되는 정원박람회로 육성하고자 한다.

결과적으로 서울정원박람회가 서울시의 정원문화의 대중화와 확산은 물론 서울시민들의 정원문화의 향유 및 정서생활의 향상에 기여하기 위한 기반을 제고[9,10]하고자 하는 것이 본 연구의 목적이다.

## II. 연구의 방법

### 1. 설문조사의 실시

#### 1) 설문조사의 목적

서울정원박람회에 대한 객관적인 사후 평가를 실시하기 위하여 2개의 그룹에 대한 설문조사를 실시하였다. 2개의 그룹은 첫 번째가 일반인 그룹이고, 두 번째가 서울정원박람회에 참가한 사람들이다.

설문조사의 내용으로는 서울정원박람회에 대한 만족요소 및 문제점 파악, 서울정원박람회의 방향성 정립 등으로 그룹간의 의식차이 분석을 통한 성공요인을 도출하고자 하였다.

#### 2) 설문조사의 방법

설문조사는 설문조사 전문업체에 의뢰하여 진행하였으며, 일반인들은 자유롭게 참여가 가능하도록 하였으며, 서울정원박람회의 참여자에 대해서는 설문조사 링크를 메일로 보내 참여를 독려했다.

설문조사의 문항은 일반인과 서울정원박람회 참여자는 동일한 내용에 대한 설문조사를 실시하였다.

설문조사의 실시기간은 일반인과 서울정원박람회 참여자가 2021년 12월31일~2022년 1월4일까지 진행되었다.

#### 3) 설문조사의 문항

설문지 구성은 인구통계학적 특성, 정원박람회 이용자 특성, 국내 정원박람회에 대한 인지도 및 선호도, 서울정원박람회에 대한 인지도 및 선호요인, 정원박람회 효과, 정원 디자인 항목별 중요도, 작가정원 등의 정원박람회의 각종 프로그램 분석, 유지관리방법으로 구성하여 진행하였으며, 설문조사의 문항은 참가자들에게 부담을 주지 않기 위하여 서술형이나 단답형 없이 모두 선택형으로 하였다.

4) 분석방법 및 도구

각 문항에 대한 응답 결과는 SPSS 24를 활용하여 분석하였으며, 응답자의 인구통계학적 특성, 정원박람회 이용자 특성은 빈도분석(frequency analysis)을 이용하여 분석하였다.

III. 연구의 결과

1. 설문조사 결과

1) 인구통계학적 특성

설문에 참가한 일반인의 수는 표1과 같이 1041명이고, 여성 520명, 남성 521명으로 50%:50%로 일정한 성별의 의견이 아닌 전반적인 의견이라고 할 수 있으며, 설문조사 기관의 패널 1,540,734명 중에서 본 조사에 참여한 응답자 1041명에 대한 표본 오차는 95% 신뢰수준에 오차범위 ± 3.10%p로 집계되어, 본 설문조사가 유효함을 알 수 있다.

연령별로는 표2와 같이 10대가 16%, 20대 17%, 30대 17%, 40대 17%, 50대 16%, 60대 17%가 참가하여 일정 연령대의 의견이 아닌 일반적인 의견이라고 할 수 있음

반면에 서울정원박람회의 참여자중에 설문에 참가한 사람은 312명이고, 남성이 112명, 여성이 200명으로 여성이 비교적 많았으며, 연령별로는 20대가 11.5%, 30대가 12.1%, 40대가 14.1%, 50대가 35.2%, 60대 이상이 26.9로 50대와 60대가 50%이상을 차지하였다.

표 1. 성별 참가자  
 Table 1. Participants by gender

	일반인		박람회 참여자	
	참가자수	비율(%)	참가자수	비율(%)
남성	521	50.1	112	35.8
여성	520	49.9	200	64.1
합계	1041	100	312	100

표 2. 연령별 참가자  
 Table 2. Participants by age

	일반인		박람회 참여자	
	참가자수	비율(%)	참가자수	비율(%)
10대	166	15.9	0	0
20대	172	16.5	26	11.5
30대	168	16.1	38	12.1
40대	174	16.7	44	14.1
50대	168	16.1	110	35.2
60대이상	193	18.5	84	26.9
합계	1,041	100	312	100

2) 정원박람회에 대한 인지도

설문조사에 참가한 일반인들은 정원박람회에 대하여 표 3과 같이 ‘잘 알고 있다’, ‘어느정도 알고 있다’가 25%이고, ‘보통이다’가 22%로 전체의 약 47%의 참가자가 정원박람회를 인지하고 있는 것으로 파악되었고, 36%의 참가자가 ‘잘 모르겠다’. 17%의 참가자가 ‘전혀 모르겠다’고 답변하여 약 53%의 참가자가 정원박람회에 대하여 인지하지 못하고 있는 것으로 파악되었다.

한편, 정원박람회를 방문한 경험에 대하여 질문한 결과, 47%의 참가자가 방문경험이 있어, 인지도와 동일한 결과로 나타났다.

방문한 정원박람회에 대해서는 ‘서울정원박람회’가 전체의 43%로 가장 많았으며, 순천에서 개최된 ‘한평정원페스티벌’이 32%로 나타났으며, 그 다음으로는 ‘경기정원문화박람회’가 12%로 나타났음. ‘한평정원페스티벌’이 2위로 나타난 결과는 ‘순천만 국제정원박람회’로 잘못 인식한 결과로 추측된다.

정원박람회의 방문경로에 대한 결과로는 지인이 가지고 해서가 41%로 가장 많았고, 광고를 보고가 32%, 인터넷검색이 22%로 나타나 보다 적극적인 홍보활동이 필요한 것으로 파악되었다.

표 3. 정원박람회에 대한 인지도  
 Table 3. Awareness of the Seoul Garden Show

구분	일반인	비율(%)	참여자	비율(%)
잘 알고 있음	34	32.6	224	78.2
알고 있음	228	21.9	46	14.7
보통	224	21.5	14	4.4
잘 모르겠음	376	36.1	2	0.6
들어본적 없음	179	17.1	6	1.9
합계	1041	100	312	100

3) 정원박람회 호감도 및 만족요인

일반인들은 정원박람회 중 마음에 드는 박람회는 표 4와 같이 ‘서울정원박람회’가 45%로 가장 많았으며, 그 다음으로는 순천의 ‘한평정원페스티벌’이 많았으며, ‘경기정원문화박람회’가 세 번째로 많아, ‘서울정원박람회’에 대한 만족도가 가장 높은 것으로 파악되었다.

반면에 서울정원박람회 참여자들은 ‘서울정원박람회’라고 답변한 비율이 71%로 압도적으로 높아, 서울정원박람회에 대한 애착이 강한 것으로 파악되었다.

마음에 든 이유에 대해서는 일반인들은 표5와 같이 ‘전시된 정원이 좋아서’라는 27%로 가장 많았으며, 그

다음으로는 ‘전시된 정원이 한곳에 모여있어서’라는 답변이 많았으며, ‘쉽게 갈 수 있는 위치라서’가 15%이고, ‘다양한 행사가 있어서’가 12%로 나타났다. 반면, 서울 정원박람회 참여자들은 전시된 정원이 좋아서라는 답변과 함께, 쉽게 갈 수 있는 위치라서라는 대답도 26%로 높게 나왔다.

표 4. 정원박람회 호감도

Table 4. Favorability of the garden show

구분	일반인	비율(%)	참여자	비율(%)
경기정원 문화박람회	105	10	14	4
대한민국한평 정원페스티벌	370	36	24	8
서울정원 박람회	466	45	222	71
청주가드닝 페스티벌	18	2	6	2
코리아가든쇼	27	3	12	4
LH가든쇼	18	2	6	2
기타	37	4	28	9
합계	1,041	100	312	100

표 5. 정원박람회 만족요인

Table 5. Satisfaction factors for the garden show

구분	일반인	비율(%)	참여자	비율(%)
쉽게갈수 있는 위치라서	158	15	80	26
전시된 정원들이 한곳에 있어서	256	25	64	20
주차하기 좋아서	63	6	9	3
전시된 정원이 좋아서	286	27	80	26
정원산업전이 좋아서	82	8	21	7
다양한 행사가 있어서	126	12	35	11
먹고 즐길 수 있어서	19	2	4	1
진행이 원활하고 안내가 친절해서	35	3	19	6
기타	16	2	0	0
합계	잘못된 계산식	잘못된 계산식	잘못된 계산식	잘못된 계산식

또한, 정원박람회의 방문목적도 표 6과 같이 ‘전시된 정원을 관람하는 것’이 일반인이 57%로, 서울정원박람회 참여자가 47%로 가장 많았으며, 일반인들은 ‘휴식하기 위해서’가 18%로 나타난 반면 서울정원박람회 참여자들은 정보수집이 15%로 나타나 차이를 나타냈다.

표 6. 정원박람회 방문목적

Table 6. Purpose of visiting the garden show

구분	일반인	비율(%)	참여자	비율(%)
전시된 정원관람	594	57	145	47
정원산업전관람	88	8	37	12
행사참여	111	11	41	13
먹고 즐기위해	18	2	4	1
휴식하기위해	189	18	24	8
정보수집을 위해	23	2	48	15
기타	18	2	13	4
합계	잘못된 계산식	잘못된 계산식	잘못된 계산식	잘못된 계산식

4) 서울정원박람회가 기여하는 것

한편, 서울정원박람회에 대해서 일반인들은 표7과 같이 ‘정원문화의 확산 및 대중화에 기여하고 있다’는 의견이 47%로 가장 높게 나타나고 있으며, ‘도시재생’, 특히 노후공원의 재생에 기여하고 있다’가 32%로 나타났다. 서울정원박람회의 참여자들도 ‘정원문화의 확산 및 대중화에 기여하고 있다’는 의견이 37%로 높게 나타났다. 그 다음으로는 ‘도시재생’에 기여하고 있다는 의견이 23%로 나타나 동일한 결과를 얻을 수 있었다. 반면에 ‘골목 미화’에는 많은 동의를 얻을 수 없어, 비교적 효과가 적은 것으로 파악되었다.

표 7. 서울정원박람회가 기여하는 것

Table 7. Contributions to the Seoul Garden show

구분	일반인	비율(%)	참여자	비율(%)
정원문화확산, 대중화, 생활화	480	47	116	37
도시재생 (노후공원재생)	335	32	71	23
골목미화	87	8	35	11
타 박람회의 모델	73	7	24	8
행사개최	44	4	24	8
휴식공간제공	22	2	36	11
기타	0	0	6	2
합계	잘못된 계산식	잘못된 계산식	잘못된 계산식	잘못된 계산식

5) 서울정원박람회의 개선사항

서울정원박람회에서 개선되어야 할 것에 대하여 일반인들의 물어본 결과, 그림 1과 같이 정원과 개최장소에 대해서는 일반적으로 만족하고 있는 것으로 파악되었다. 또한, 정원산업전과 교통시설에 대해서도 큰 개선사항은 없는 것으로 파악되었으나, 홍보 및 안내에 대해서는 개선해야 할 사항이 많은 것으로 파악되었으며,

편의시설 및 휴게시설에 대한 개선도 필요한 것으로 파악되었다. 그리고 행사내용에 대해서도 보완이 필요한 것으로 파악되었다. 서울정원박람회는 정원이 중심이 되는 박람회이기 때문에 전반적으로 개선사항은 크게 없는 것으로 나타났으나, 홍보 및 안내가 더 필요하고, 편의시설과 휴게시설의 확충이 필요한 것으로 파악되었다. 박람회에 대한 최신의 트렌드는 보는 것만이 아닌, 직접 참여하고 즐기는 것이 중요하기 때문에 상기와 같은 결과가 나타난 것으로 사료된다.

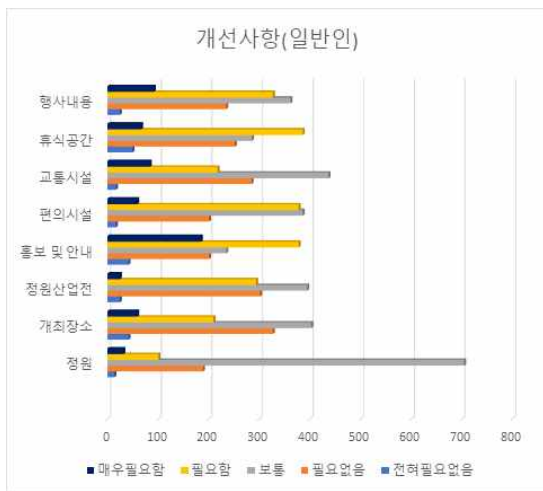


그림 1. 서울정원박람회 개선사항(일반인)  
 Figure 1. Improvements to the Seoul Garden Show(Ordinary persons)

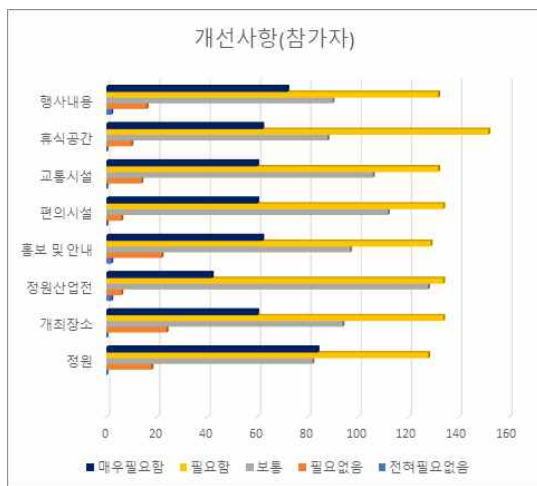


그림 2. 서울정원박람회 개선사항(참여자)  
 Figure 2. Improvements to the Seoul Garden Show(Participants)

반면에 서울정원박람회에서 개선되어야 할 것에 대한 의견을 참여자들에게 물어본 결과에서는 그림 2와

같이 개선이 필요하다고 응답한 경우가 대부분으로 차이가 확연하게 나타났다. 특히, 정원, 개최장소, 홍보안내, 편의시설, 행사내용, 교통시설 등 전반적으로 개선이 필요한 것으로 파악되었다.

이러한 결과는 서울정원박람회에 대하여 보다 잘 알고 있어 개선사항이 나타나고 있다고 판단된다. 그중, 휴식공간에 대하여 가장 높은 비율로 개선이 필요하다고 판단되고 있어, 장기간 체류한 사람들에게 필요한 휴식공간이 부족했던 것으로 파악되었다.

한편, 정원산업전에 대해서는 보통이라고 답변한 비율이 높아, 다른 부분보다 개선해야한다는 의견이 적었다. 본 설문에 응답한 서울정원박람회 참여자들은 다른 정원박람회에 대한 경험과 해외 유명 정원박람회에 대한 경험이 있는 것으로 나타나 일반인에 비해 냉정한 판단을 하고 있는 것으로 사료된다.

#### 6) 서울정원박람회의 바람직한 구성

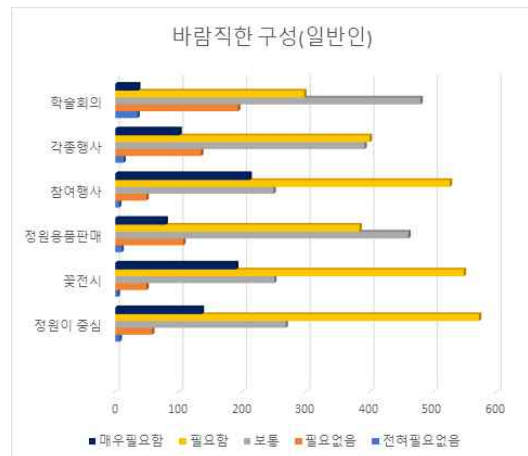


그림 3. 서울정원박람회 바람직한 구성(일반인)  
 Figure 3. Desirable Composition of the Seoul Garden Show (Ordinary persons)

서울정원박람회의 바람직한 구성에 대하여 질문할 결과, 일반인들은 그림 3과 같이 ‘정원’(67%) 및 ‘꽃전시’(71%), ‘참여행사’(70%)가 필요한 것으로 파악되었으며, ‘각종 행사’(48%)나 ‘정원용품의 판매’(45%)로 나타났으며, ‘학술행사’는 25%로 비교적 낮게 나타났다. 일반인들은 꽃과 정원이 많은 박람회, 참여할 수 있는 다양한 행사가 많은 박람회를 바람직하다고 생각하는 것으로 파악되었다. 한편, 정원용품 판매에 대해서는 높지 않지만, 필요한 수준으로 파악되었으며, ‘학술회의’에 대해서는

일반인들의 니즈는 높지 않은 것으로 파악되었다.

한편, 서울정원박람회 참여자들은 그림4와 같이 서울정원박람회의 바람직한 구성에 대하여 ‘정원’이 매우 그렇다와 그렇다의 비율이 93%로 압도적으로 높았으며, ‘꽃전시’(87%), ‘참여행사’(86%)가 반드시 필요한 것으로 나타났다.

일반인에 대한 설문에 비해 정원에 대한 의견이 높은 것은 정원박람회의 본질에 대하여 보다 잘 알고 있기 때문이라고 추측된다. ‘각종 행사’(58%)나 ‘정원용품의 판매’(63%)도 필요한 것으로 나타났으며, ‘학술행사’는 55%로 나타나 다른 요소에 비하여 비교적 낮았으나, 일반인의 설문에 비해서는 모두 높은 것이 특징이다.

일반인들은 꽃과 정원이 많은 박람회를 참여할 수 있는 다양한 행사가 많은 박람회를 바람직하다고 생각하는 것으로 파악된 것에 비하여 서울정원박람회 참여자들은 정원을 가장 중요한 요소로 생각하고 있었으며, 다른 요소들은 정원을 보조하는 역할로 생각하고 있었다.

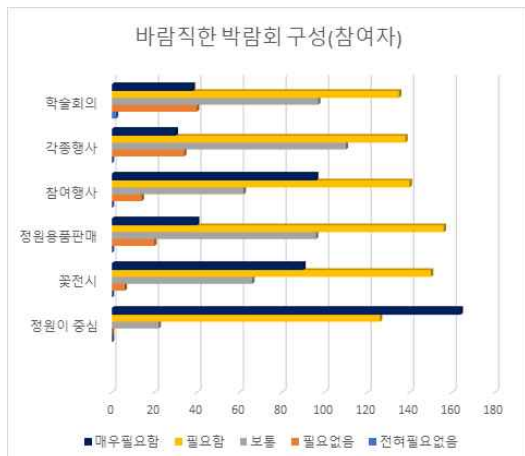


그림 4. 서울정원박람회 바람직한 구성(참여자)  
Figure 4. Desirable Composition of the Seoul Garden Show (Participants)

#### 7) 서울정원박람회의 개최방식

서울정원박람회의 개최 시기에 대한 질문에 대하여, 봄이라고 답변한 경우가 일반인(78%)과 서울박람회 참여자(60%) 모두 압도적으로 높아, 많은 꽃을 볼 수 있는 봄이 정원박람회를 개최할 가장 적절한 시기라고 생각하고 있었다. 개최주기는 연1회라고 대답한 비율이 일반인, 서울정원박람회 참여자 모두 78%로 높았다.

개최장소에 대해서는 도시공원이라고 답변한 비율이 일반인 66%, 서울정원박람회 참여자 65%로 압도적으로

많았으며, 도심화가운데라고 답변한 비율이 일반인 13%, 서울정원박람회 참여자 19%로 나타나, 제1회부터 제4회까지 진행된 서울정원박람회의 형태를 선호하는 것으로 파악되었다.

#### 2. 설문조사를 통한 서울정원박람회의 평가

서울정원박람회에 대하여 일반인들, 서울정원박람회 참여자를 대상으로 설문조사를 실시한 결과, 약간의 차이를 나타내고 있었으나 대체적으로 비슷한 결과가 나타났다.

서울정원박람회에 대해서는 성공적인 개최라는 점에 대해서는 모두가 공감하고 있었으며, 향후 지속되어야 한다는 점에 대해서도 공통된 의견이었다.

성공요인에 대해서는 작가정원이 가장 높았으며, 참여가 가능한 행사나 프로그램에 대해서도 높게 평가되고 있었다. 개선사항으로는 서울정원박람회의 각 요소에 대하여 전반적으로 있었지만, 주로 산업전과 휴게공간, 홍보 등으로 나타나 전문가의 의견이 필요한 것으로 파악되었다. 또한, 개최시기, 장소, 개최방법 등에 대해서도 거의 유사한 답변들이 나타나, 향후 서울정원박람회는 노후공원에서 정원문화의 확산과 대중화, 생활화를 목표로 진행되어야 하며, 작가정원을 중심으로 많은 정원들을 조성하여야 하며, 조성된 정원들은 존치되어야 한다고 의견이 모였다. 존치정원의 유지관리에 대해서는 시민정원사와 서울시가 같이 협업해야 한다고 할 수 있다.

서울정원박람회는 여러 방면으로 사회에 공헌하고 있으며, 일부 개선사항은 있지만, 서울정원박람회에 대한 재방문의사가 높은 점을 고려하면, 현재까지의 서울정원박람회는 가치가 충분히 크다고 할 수 있다.

### IV. 결 론

서울정원박람회는 코리아가든쇼, 경기정원문화박람회보다 늦게 시작되었지만, 그 파급효과는 가장 커, 다른 정원박람회에 비하여 가장 널리 알려져 있으며, 가장 많은 인원이 참석하고 있는 것으로 파악되었으며, 수도 서울에서 개최된다는 특수성으로 인하여, 다른 정원박람회의 표준이 되고 있으며, 많은 지자체에서 새롭게 정원박람회를 개최할 때 가장먼저 참고하는 정원박람회가 되었다.

서울정원박람회에 참석한 사람들은 대부분 만족하고 있었으며, 초기에는 행사와 프로그램을 즐기는 방식에서 최근에는 스스로 트렌드를 만들어 나가는 등, 서울정원박람회는 진화하는 모습을 보이고 있었으며, 서울정원박람회는 서울시민들이 정원에 대하여 체험할 수 있는 기회를 제공하였으며, 식물을 기르고 정원을 가꾸는 것에 대하여 관심을 높일 수 있었다.

Covid-19로 인하여 대부분의 정원박람회가 취소 혹은 축소되고 있는데 반하여 서울정원박람회는 기본적인 정원조성은 모두 마치고 행사등에 대해서만 비대면으로 실시하는 등, 사회적인 문제에 대해서도 능동적으로 대처하고 있었으며, 정원에서 산책하고 휴식하는 등의 새로운 트렌드의 계기가 되었다고 할 수 있다.

공원에서 개최, 공원과 공원인근 거리에서의 개최, 골목길에서의 개최, 국제박람회 형식의 개최 등 다양한 시도가 이루어졌으나, 박람회의 본질을 명확하게 하기 위해서는 노후공원에서 개최 방식이 가장적절한 것으로 파악되었으며, 컨퍼런스, 프로그램의 진행을 위해서도 충분한 시설이 갖춰진 곳이 서울정원박람회의 수준을 높일 수 있다고 판단되며, 서울정원박람회의 가장 큰 효과중에 하나인 정원문화의 확산, 대중화, 생활화를 위해서는 많은 사람들이 찾을 수 있는 장소를 선정하고 꾸준한 홍보가 필요할 것으로 판단된다.

향후에는 일관성 있는 개최방식과, 정원중심의 박람회, 진화하는 프로그램으로 미래를 대비해야 할 것으로 판단되었으며, 온라인이라는 새로운 방식에 대해서도 적극적으로 대처하고 있으므로 보다 혁신적인 방법 도입한다면 선진적이고 세계적인 정원박람회가 될 수 있을 것으로 판단된다.

서울정원박람회는 기후변화, 환경오염, 팬데믹이라는 여러 문제에 해결책을 제시할 수 있는 가장 친환경적이면서 가장 인간다운 방식이라고 할 수 있다.

본 연구는 서울정원박람회에 대하여 일반인과 참여자들의 의견을 설문조사의 방식을 통해 파악한 결과를 바탕으로 하고 있어, 서울정원박람회에 대한 일반적인 인식을 파악할 수 있었으나, 전문가의 의견이나 행사주최측의 의견에 대해서는 파악하지 못한 한계가 있다. 따라서, 향후에는 전문가 그룹에 의한 의견과 주최측의 의견도 적극 청취하여 차이점을 파악할 필요가 있다.

## References

- [1] Kim, I., "A study on the facilities of designers' gardens in 4 garden shows held in Korea", Master's Thesis. Dongguk University, Korea, 2020.
- [2] T.W. Kim, S.H. Cho, 'Analysis of the Visitors' Recognition on the 2015th Seoul Garden Exposition', Journal of Korea garden design, Vol. 2, No.2, 2016, DOI : 10.22849/jkigd.2016.2.2.005
- [3] K.P. Hong, H.J. Lee, "A Study on Garden Facility Management of Seoul Garden Show 2015 and 2016", International Journal of Advanced Culture Technology, Vol.7, No.2, 2019, DOI : 10.17703/IJACT.2019.7.2.125
- [4] K.B. Lee, K.P. Hong, H.J. Lee, "Maintenance of Waterscape Facilities at Garden shows in Korea", International Journal of Advanced Culture Technology, Vol.8, No.4, 2020, DOI : 10.17703/IJACT.2020.8.4.189
- [5] S.M. Lee, H.S. So, 'The Characteristics of Traditional Representation in the Artist's Garden of the Garden Exposition seen through the Design Process', Journal of Korean Institute of Traditional Landscape Architecture, Vol.38, No.4, 2020, DOI : 10.14700/KITLA.2020.38.4.101
- [6] H.L. Yum, S.H. Joo, 'A Study on Classification of Garden Styles by Analyzing Garden Expo Entries', Journal of Korea Society of Floral Art & Design, Vol.36. No.36, 2017,
- [7] C.H. Lee, H.Y. Jin, Y.M. Lee, Y.J. Song, "A Study on the Meaning of Plant Material in the 2016 Korea Garden Show Designer's Garden", Journal of the Korean Institute of Landscape Architecture, Vol.45, No.3, 2017, DOI : 10.9715/KILA.2017.45.3.041
- [8] M.J. Jang, J.M. Choi, "The Implication and Recognition of International Garden Exposition Suncheon Bay Korea 2013 on Blogs", Journal of the Korean Institute of Landscape Architecture, Vol.42, No.4, 2014, DOI : 10.9715/KILA.2014.42.4.060
- [9] Park, D., "Maintenance condition and management improvement of garden arts in the garden exposition : focused on the case study of Gyeonggi garden culture exposition", Master's Thesis. University of Seoul, Korea, 2019.
- [10] S.J. Yoon, "A Study on the Trend of Garden Design in Chelsea Flower Show in England", Journal of environmental studies, Vol.48, 2009

※ 본 연구는 2021년 서울특별시의 지원으로 연구가 진행되었음.