

# 안양시 공공도서관 중장기 발전 계획 수립을 위한 현황 분석 및 운영 전략 연구\*

## A Study on the Current Status Analysis and Operation Strategies for Establishing the Mid- to Long-term Development Plans for Anyang Municipal Libraries

장인호 (Inho Chang)\*\*

황금숙 (Gum-Sook Hoang)\*\*\*

송민선 (Min Sun Song)\*\*\*\*

### 초 록

본 연구는 안양시의 정체성과 특수성을 고려한 도서관 중장기 종합 발전 계획 수립을 위한 운영 전략들을 도출하고자 하는 목적으로 수행되었다. 이를 위해 본 연구에서는 다음과 같은 내용으로 진행되었다. 첫째, 안양시의 대내외 환경과 지역적 특수성 등을 파악하기 위해 안양시와 관련된 각종 문헌 자료 및 통계 자료들을 수집·분석해 정리하였다. 둘째, 「국가도서관통계시스템」 및 「경기도 공공도서관 연감」, 각종 도서관 관련 법규 등의 자료를 토대로 안양시 공공도서관의 운영 현황에 대해 파악하였다. 셋째, 안양시 공공도서관에서 근무하고 있는 사서 26명을 대상으로 안양시 정체성부터 현재의 도서관 운영 전반에 대한 의견을 수렴하기 위해 주관식 개방형 질문으로 구성된 설문조사를 실시해 분석하였다. 마지막으로, 앞서 정리한 현황 분석 내용과 최근의 도서관 트렌드, 정책 및 사회문화 환경 등을 반영해 향후 안양시 공공도서관의 중장기 발전 계획 수립의 토대가 될 수 있는 구체적인 운영 전략들을 ① 조직체계 및 인력 구성, ② 지역 간 균형 발전을 위한 시설 계획, ③ 장서 개발 및 보존 방향, ④ 특화주제 서비스 방안, ⑤ 협력체계 구축, ⑥ 홍보 방안의 여섯 가지 영역으로 구분해 제안하였다.

### ABSTRACT

The purpose of this study is to derive the operation strategies for establishing the mid-to-long-term comprehensive library development plans considering the identity and specificity of Anyang City. For this purpose, this study proceeded as follows. First, to understand the internal and external environment and regional characteristics of Anyang City, various literature and statistical data related to Anyang City were collected, analyzed, and organized. Second, the operation status of Anyang municipal libraries was analyzed with data such as 「National Library Statistics System」, 「Gyeonggido Public Library Yearbook」, and various library-related laws. Third, a survey with open-ended questions was conducted for twenty-six librarians working in Anyang municipal libraries to collect opinions on the identity of Anyang and the overall operations of the libraries. Lastly, by reflecting the current status analysis, the latest library trends, policies, and sociocultural environments, detailed operation strategies that can serve as a basis for establishing mid-to long term development plans for Anyang municipal libraries in the future were proposed. The above operating strategies were proposed by dividing into six areas such as (1) the plans for organizational system and manpower composition, (2) the facility plans for balanced regional development, (3) the collection development and preservation direction, (4) the special subject materials service plans, (5) the for establishing cooperation system, and (6) the public relations plans.

키워드: 안양시 공공도서관, 안양시립도서관, 중장기 발전계획, 도서관 운영 전략, 도서관 경영, 도서관 조직  
Anyang public library, Anyang municipal library, mid- to long-term development plans, library operation strategy, library management, library organization

\* 본 연구는 2021년 안양시 공공도서관 중장기 발전계획 수립 연구의 일환으로 진행되었음.

\*\* 대진대학교 공공인재대학 문헌정보학과 부교수(hoinchang@daejin.ac.kr) (제1저자)

\*\*\* 대림대학교 도서관미디어정보과 교수(gshoang@daelim.ac.kr) (공동저자)

\*\*\*\* 대림대학교 도서관미디어정보과 조교수(songserly@daelim.ac.kr) (교신저자)

■ 논문접수일자: 2022년 2월 14일 ■ 최초심사일자: 2022년 3월 2일 ■ 게재확정일자: 2022년 3월 2일

■ 정보관리학회지, 39(1), 145-170, 2022. <http://dx.doi.org/10.3743/KOSIM.2022.39.1.145>

※ Copyright © 2022 Korean Society for Information Management

This is an Open Access article distributed under the terms of the Creative Commons Attribution-NonCommercial-NoDerivatives 4.0 (<https://creativecommons.org/licenses/by-nc-nd/4.0/>) which permits use, distribution and reproduction in any medium, provided that the article is properly cited, the use is non-commercial and no modifications or adaptations are made.

## 1. 서론

### 1.1 연구 필요성 및 목적

경기도에 위치한 안양시는 1992년 만안도서관, 1994년 평촌도서관, 1998년 호계도서관 건립 이후 2000년 초부터 안양시 운영 정책에 맞춘 '도서관 장기 구상계획(2002~2011)'에 따라 권역별 도서관 건립을 체계적으로 추진해 왔다. 또한 2012년에는 「안양시 공공도서관 장기 종합발전계획(2012~2021(10개년))」 수립을 통해 지속적으로 변화하는 도서관의 패러다임을 반영하고, 「도서관법」 및 「독서문화진흥법」 등의 관련법에 따른 예산 확보 및 인프라 구축, 인력 구성 계획과 서비스 등을 모두 고려한 체계적인 도서관 운영을 위해 노력해 왔다(안양시도서관, 2012).

2021년 현재, 안양시는 '책 속에 우리의 행복이' 있다는 슬로건을 바탕으로 창조적 지식문화사회 조성 및 지역 주민들의 독서 문화 발전을 위해 10개소의 공공도서관을 운영하고 있다. 2012년에 수립한 장기 발전 계획에 따라 각 도서관별 입지 여건과 특색을 고려한 특성화 자료를 수집해 제공하고, 도서관별로 차별화된 독서문화 프로그램을 운영함으로써 안양시 도서관 이용자들의 생애주기별 독서문화 진흥책을 마련하고 전 시민의 인문학적 소양 함양을 위해 힘쓰고 있다. 하지만 2020년부터 이어진 팬데믹 사태의 영향과 4차 산업혁명에 따른 급속한 기술 발전 등 급변하는 대내외적 환경 변화에 효과적으로 대처하기 위해서는, 2021년으로 마감되는 10개년 장기발전계획에 의한 안양시 공공도서관의 운영 현황 분석 등을 토대

로 「제3차 도서관발전종합계획(2019-2023)」 및 「제3차 독서문화기본계획(2019-2023)」 등의 정부 정책에 따른 새로운 중장기적 발전 계획과 핵심 목표 설정이 필요한 시점이라고 할 수 있다.

이에 본 연구는 안양시 관련 문헌 및 통계자료, 안양시 공공도서관 운영 관련 통계자료, 안양시 공공도서관에 근무 중인 현장 사서들의 의견 조사 등을 토대로 안양시의 정체성과 특수성을 고려한 도서관 중장기 종합 발전 계획 수립을 위한 운영 전략들을 도출하고자 하는 목적으로 수행되었다.

### 1.2 선행 연구

도서관이 위치한 지역의 대내외적인 환경 및 도서관 운영 현황 등의 기초 자료들을 토대로 도서관 발전 방향에 대해 제안한 연구들로는 장지숙 외(2010), 김종성(2013), 장덕현, 강성권(2016), 윤희운(2018), 윤희영(2019), 곽동철, 윤정옥, 김용환(2020) 등을 들 수 있다.

장지숙 외(2010)의 경우 특정 지역의 공공도서관을 대상으로 발전 방향을 분석한 연구는 아니지만, 전국 16개 광역자치단체 및 전국 16개 시·도 교육청, 232개 기초자치단체에서 공개한 공공도서관 정책의 중장기 계획과 담당 조직의 역할 등을 분석함으로써, 우리나라 지방자치단체들에서 운영하고 있는 공공도서관에 대한 중장기적인 정책 수립과 운영을 효율적으로 추진하기 위해서는 각 지방자치단체의 도서관 관련 행정 조직에 대한 개편이 필요함을 주장하였다.

국가도서관통계시스템 등에서 제시된 대구

지역 공공도서관의 기본 현황 자료와 평가 문헌 등을 활용해 타 지역과 비교 연구를 수행한 김종성(2013)은 각종 자료 분석을 통해 대구 지역 공공도서관의 현 수준과 문제점들을 파악하고 향후 발전을 위한 주요 과제로 효용성이 높은 도서관 건립, 도서관 발전을 위한 거버넌스 확립, 도서관 운영의 전문성 강화 등의 내용을 제안하였다.

부산지역 공공도서관을 대상으로 관련 연구를 수행한 장덕현, 강성권(2016)은 부산광역시의 인구통계자료, 도서관 현황에 대한 기초자료, 공공도서관 관련 계획과 법령 자료 등을 검토해 부산광역시 공공도서관의 중장기 발전 계획 수립을 위한 시설, 인력, 서비스, 지원 체계 등에 대한 주요 전략들을 제시하였다.

윤희윤(2018)은 서울시 공공도서관을 위한 정책과제를 제시하기 위해 공공도서관의 핵심 지표와 인프라, 서비스 지표 등을 중심으로 서울시와 타 지역의 도시 간 격차와 수준을 비교하고, 「2030 서울도시기본계획」과 「도서관 및 독서문화 활성화 종합계획」 자료와 연계해 공공도서관 정책을 평가하였다. 아울러 비교 분석 및 평가한 내용들을 토대로 서울시 공공도서관의 미래지향적 정책과제로 브랜드화, 시스템 선진화, 지식문화 생태계 조성, 서비스 만족도 및 기대편익 극대화에 대한 내용을 정리해 제안하였다.

대전광역시 내 24개 공공도서관의 일반 현황과 행정 체계 분석을 통해 도서관 현황을 파악하고 발전 방안을 제시한 윤혜영(2019)은 「제3차 도서관발전 종합계획」, 「도서관법」, 「한국도서관기준」의 제시 기준과 대전 지역 공공도서관의 현황 자료를 비교하고, 해당 지역 도서관

조직 체계의 특징 분석을 통해 도서관 시설 및 인력 충원, 장서 확충, 노인 대상 서비스 강화, 운영 예산 증액, 정책담당 전담부서 신설 등의 내용을 제시하였다.

강원도 교육청 소속 22개 교육문화관(도서관)에 대한 중장기 발전계획 수립을 위해 연구를 수행한 광동철, 윤정욱, 김용환(2020)은 웹사이트 조사, 도서관 통계 분석, 이용자 설문 및 전문가 심층인터뷰 등을 토대로 강원도 교육청 소속 도서관들의 사명, 비전, 목표, 전략을 체계화하고, 정책 기반 강화, 교육 중심 특화장서 개발, 이용자 친화적 공간 재구성, 차별화된 서비스 제공이라는 4개의 주요 전략 목표와 16개 핵심 추진 사업을 제안하였다.

이상의 연구들은 서울을 비롯해 대구, 부산, 대전, 강원 등 다양한 지방자치단체에서 운영하고 있는 공공도서관들의 현황과 문제점들을 파악하고 중장기 발전 계획을 수립하기 위해 각 지역의 인구통계자료와 관련 법령을 비롯한 정책 자료, 공공도서관 운영에 대한 각종 기초자료들을 종합 분석해 해당 지역 특성에 맞는 발전 전략을 제시한 연구들이다. 이와 관련해 본 연구 역시 이상의 선행연구들에서 제시된 연구 방법과 주요 분석 과정 등을 토대로 안양시 공공도서관의 중장기 발전 계획 수립을 위한 전략들을 제시하고자 하였다.

### 1.3 연구 방법 및 내용

본 연구는 안양시 특성에 따른 공공도서관의 중장기 발전계획 수립을 위한 운영 전략을 도출하기 위해, 다음과 같은 내용으로 진행되었다.

첫째, 안양시의 대내외 환경과 지역적 특수

성, 시정(市政) 등을 파악하기 위해 안양시 관련 문헌자료 및 각종 통계자료들을 수집·분석해 정리하였다.

둘째, 안양시 공공도서관 운영 실태를 분석하기 위해 「국가도서관통계시스템」 및 「경기도 공공도서관 연감」, 각종 도서관 관련 법규 등의 자료를 토대로 안양시 공공도서관의 운영 현황에 대해 파악하였다.

셋째, 안양시 공공도서관에서 근무하고 있는 사서들을 대상으로 안양시 정체성부터 현재의 도서관 운영 전반에 대한 의견을 수렴하기 위해 주관식 개방형 질문으로 구성된 설문조사를 실시해 분석하였다.

마지막으로, 앞서 분석한 내용들을 종합 정리해 안양시 공공도서관의 중장기 발전 계획 수립에 필요한 주요 전략들을 정리해 제시하였다.

## 2. 안양시 공공도서관 운영 현황

### 2.1 안양시 현황

경기도 중남부에 위치하고 있는 안양시는 한강 지류인 안양천의 중상류에 발달한 도시로, 안양천을 따라 농업과 공업이 발달하였으며 여러 방향으로 뻗어갈 수 있는 도로가 발달되어 교통의 중심지로 중요한 역할을 해왔다. 2021년 현재 안양시는 2개 구(만안구, 동안구), 7개 법정동(안양동, 석수동, 박달동, 비산동, 관양동, 평촌동, 호계동)으로 구성되어 있으며, 원도심인 만안구와 평촌신도시가 입지한 동안구의 2개 대생활권으로 구분되어 주요 생활권이 형성되어 왔다. 특히 1989년부터 추진된 평촌

신도시 개발 이후 지가 상승 및 산업 기능 전환으로 동안구 쪽의 평촌, 범계 지역은 업무·행정·상업·주거 기능 위주로, 만안구는 주거·상업·공업 기능 위주로 성장해 왔으며, 경부고속철도와 안양천이 남북으로 지나고 있어 2개 구 간의 연계성이 떨어지고 구시가지와 신시가지의 격차가 발생하는 특징을 보인다. 때문에 안양시에 수립한 2030 안양도시기본계획(안양시, 2017)에 의하면, 시민 생활 불편 해소와 균형 개발을 실현할 수 있도록 생활권별 발전 구상을 설정해 1개의 안양대생활권과 4개의 중생활권으로 분류하고 있다(〈그림 1〉 참조).

안양시 인구는 2003년에는 60만명을 넘는 수준이었으나, 2010년대 후반부터 점차 줄어들면서 2017년 60만명, 2020년 55만명 수준이었다가 2021년 7월 주민등록 기준으로 548,960명의 인구가 거주하고 있다. 이는 경기도 31개 시·군중 9번째에 해당하며, 전국 대비 1.0%, 경기도 대비 4.0%의 인구 규모에 해당하는 수준이다. 한편 연령별 인구구조를 살펴보면, 0~14세의 아동 인구는 2015년 79,892명(13.4%)에서 2020년 63,963명(11.4%)으로, 경제활동 가능 인구인 15~64세 연령층은 2015년 457,948명(76.7%)에서 2020년 410,483명(73.7%)으로 감소 추세를 보이고 있으며, 65세 이상 노령인구는 2015년 59,809명(10.0%)에서 2020년 75,581명(13.5%)으로 비율이 증가하고 있어 고령화 사회로 진입 중에 있다고 볼 수 있다(〈표 1〉 참조). 이처럼 인구 구조가 고령화 사회 형태로 변화되면서 안양시는 노인 복지를 위해 안양을 4개 권역으로 나뉘 65세 이상 노년층을 대상으로 맞춤형 돌봄사업을 운영하고 있다.



〈그림 1〉 안양시 생활권 현황  
(출처: 안양시, 2017, 116)

〈표 1〉 안양시 연령별 인구구조 현황(2015~2020)

(단위: 명, %)

| 연도   | 총인구수    | 0~14세  |      | 15~64세  |      | 65세 이상 |      | 노령화<br>지수 |
|------|---------|--------|------|---------|------|--------|------|-----------|
|      |         | 인구수    | 구성비  | 인구수     | 구성비  | 인구수    | 구성비  |           |
| 2020 | 550,027 | 63,963 | 11.4 | 410,483 | 73.7 | 75,581 | 13.5 | 118.1     |
| 2019 | 567,044 | 67,734 | 11.9 | 427,667 | 75.4 | 71,643 | 12.6 | 106       |
| 2018 | 584,239 | 71,374 | 12.2 | 445,038 | 76.2 | 67,827 | 11.6 | 95        |
| 2017 | 594,697 | 74,630 | 12.7 | 448,479 | 76.3 | 64,655 | 11.0 | 87        |
| 2016 | 604,652 | 77,791 | 13.0 | 457,948 | 76.7 | 61,675 | 10.3 | 79.3      |
| 2015 | 605,451 | 79,892 | 13.4 | 458,098 | 76.6 | 59,809 | 10.0 | 74.9      |

※ 노령화지수=(65세 이상 인구)/(0-14세 인구)×100

※ 출처: 안양시 주민등록 인구통계

한편, 안양시 인구 구성 중 영유아 및 청년층은 지속적으로 감소하고 있으나, 안양시 관내에는 유치원부터 고등학교, 평생교육시설까지 포함해 총 170개의 교육기관이 위치하고 있으며, 특히 5개의 대학교가 있어 청년들이 찾아오는 젊은 도시의 이미지를 가지고 있다. 실제로 안양시는 젊은 도시로 탈바꿈하기 위해 현재 54

만명 수준인 인구 규모를 58만명 수준까지 회복시키고자 청년층과 신혼부부 등의 유입 인구를 높이기 위한 다양한 정책과 신규 사업들을 추진하고 있다. 또한 2005년부터 3년마다 열리고 있는 안양공공예술프로젝트(Anyang Public Art Project, 이하 APAP)를 통해 안양의 역사·문화·지형·개발 등 변화하는 도시의 문

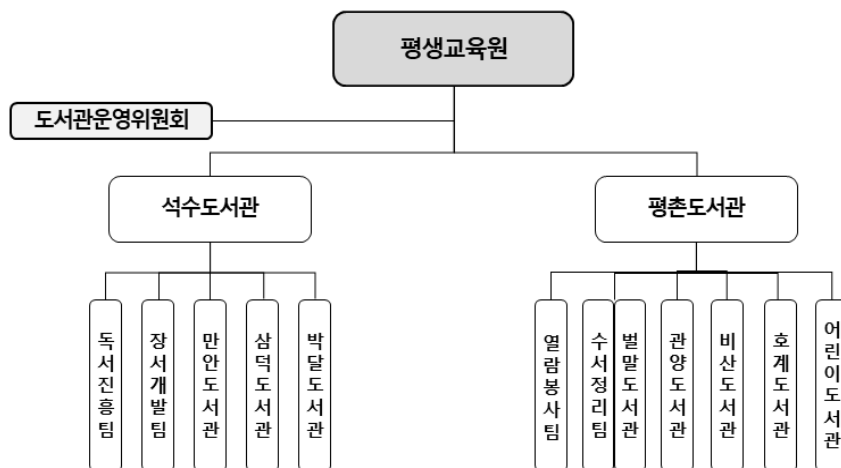
맥과 환경을 미술·조각·건축·디자인·퍼포먼스 등 다양한 공공예술 작품으로 풀어내고 선보이며 시민이 일상 속에서 예술을 즐길 수 있도록 하고, 매년 안양시민축제를 비롯해 안양시 청소년 축제, 안양여성축제, 안양예술제 등의 9개의 다양한 문화축제들을 기획하고 개최함으로써 문화예술도시로서의 입지를 굳혀나가고 있다.

## 2.2 안양시 공공도서관 현황

안양시 공공도서관 운영 조직은 <그림 2>와 같이 안양시 평생교육원 산하에 석수도서관, 평촌도서관으로 조직되어 있어 보통의 지방자치단체에서 운영하고 있는 도서관 정책을 총괄하는 별도의 담당 조직이 없는 것으로 파악되었다. 2021년 7월 기준, 경기도 내 31개 시·군별 도서관 조직체계 현황을 살펴보면 도서관 정책 운영의 컨트롤 타워 역할을 수행할 수 있는 도서관정책과, 도서관지원과, 중앙도서관 등의

중앙 조직이 없는 곳은 안양시, 여주시, 연천군 3곳뿐인 것으로 나타났다. 2020년 기준으로 여주시는 인구 수가 115,358명, 연천군은 44,433명인 것과 비교해 볼 때, 안양시는 인구가 55만명 가량임에도 불구하고 도서관 발전에 있어 중추적인 역할을 해 줄 조직체계가 없다는 것은 매우 이례적이라 할 수 있다.

2021년 기준, 안양시 공공도서관은 동안구 6개소, 만안구 4개소로 총 10개소가 운영되고 있으며, 작은도서관은 만안구에 35개소, 동안구에 37개소로 총 72개소가 운영 중이다. 이 중 안양시 4대 생활권역에 따른 도서관 운영 현황을 살펴보면, 석수·박달 생활권에는 석수도서관과 박달도서관이, 안양·명학 생활권에는 만안도서관과 삼덕도서관이, 평촌·호계 생활권에는 평촌도서관, 호계도서관, 어린이도서관, 별말도서관의 4개소 도서관이 있으며, 비산·관양 생활권에는 비산도서관과 관양도서관이 위치하고 있어 각 생활권별 인구수에 따라 비교적 고른 도서관 분포를 보이고 있다(<표 2> 참조).



<그림 2> 안양시 공공도서관 조직도

〈표 2〉 안양시 생활권역별 공공도서관 현황

| 구분  | 생활권역별     | 행정동  | 인구수<br>(2020년 기준) | 공공도서관                             |
|-----|-----------|--|-------------------|-----------------------------------|
| 만안구 | 석수·박달 생활권 | 석수1동, 석수2동, 석수3동, 박달1동, 박달2동                         | 105,797           | 석수도서관<br>박달도서관                    |
|     | 안양·명학 생활권 | 안양1동, 안양2동, 안양3동, 안양4동, 안양5동, 안양6동, 안양7동, 안양8동, 안양9동 | 138,607           | 만안도서관<br>삼덕도서관                    |
| 동안구 | 평촌·호계 생활권 | 평촌동, 평안동, 귀인동, 호계1동, 호계2동, 호계3동, 범계동, 신촌동, 갈산동       | 203,881           | 평촌도서관<br>호계도서관<br>어린이도서관<br>별말도서관 |
|     | 비산·관양 생활권 | 비산1동, 비산2동, 비산3동, 부흥동, 달안동, 관양1동, 관양2동, 부림동          | 108,285           | 비산도서관<br>관양도서관                    |
| 합계  |           |  | 556,570           | 10개소                              |

하지만 안양시 공공도서관은 1992년 만안도서관 개관 이후 2016년 삼덕도서관이 개관될 때까지 도서관 건립 시기 간 편차가 존재하여, 초기에 건립된 일부 도서관들의 시설이 낙후됨에 따라 현재 일부 도서관에 대한 리모델링과 증축을 계획하고 있다(〈표 3〉 참조).

안양시 공공도서관 장서는 2021년 6월 기준, 인쇄자료 1,481,227권, 전자자료 159,086점, 연

간물 총 818종이며, 인쇄자료 기준으로 1관당 장서 수는 2016년 146,493권에서 2020년 162,031권으로, 1인당 장서 수 역시 2016년 2.45권에서 2020년 2.95권으로 꾸준히 증가하고 있다. 한편 2012년에 수립한 『안양시 공공도서관 장기종합발전계획(2012~2021(10개년))』에 따라 각 도서관별로 특화 주제를 선정해 관련 자료들을 수집해 서비스해 오고 있다(〈표 4〉 참조).

〈표 3〉 안양시 공공도서관 개관년도 및 시설 현황

| 구분  | 공공도서관  | 개관년도 | 부지면적(㎡) | 연면적(㎡) | 시설규모                       | 좌석 수  |
|-----|--------|------|---------|--------|----------------------------|-------|
| 만안구 | 석수도서관  | 2003 | 14,026  | 10,652 | 지하2층, 지상4층                 | 2,000 |
|     | 박달도서관  | 2006 | 674     | 2,504  | 지하2층, 지상4층                 | 400   |
|     | 삼덕도서관  | 2016 | 1,050   | 2,688  | 지하1층, 지상4층                 | 390   |
|     | 만안도서관  | 1992 | 11,475  | 4,190  | 지하1층, 지상4층                 | 785   |
| 동안구 | 평촌도서관  | 1994 | 10,000  | 3,669  | 지하1층, 지상3층                 | 834   |
|     | 호계도서관  | 1998 | 5,220   | 2,951  | 본관: 지하1층, 지상3층<br>별관: 지상2층 | 760   |
|     | 어린이도서관 | 2007 | 1,398   | 3,280  | 지하2층, 지상3층                 | 502   |
|     | 별말도서관  | 2014 | 448     | 752    | 지하1층, 지상4층                 | 130   |
|     | 비산도서관  | 2010 | 1,000   | 3,244  | 지하1층, 지상5층                 | 590   |
|     | 관양도서관  | 2016 | 1,933   | 3,889  | 지하1층, 지상4층                 | 640   |

※ 출처: 안양시립도서관(2021)(2021. 07. 09. 기준)

〈표 4〉 안양시 공공도서관 장서 현황

(단위: 권, 점, 종)

| 구분  | 생활 권역별 | 도서관    | 도서      | 전자자료   | 연간물 |    | 특화자료 주제       |
|-----|--------|--------|---------|--------|-----|----|---------------|
|     |        |        |         |        | 신문  | 잡지 |               |
| 만안구 | 석수박달   | 석수도서관  | 302,746 | 97,576 | 39  | 78 | 다문화·실버        |
|     |        | 박달도서관  | 89,807  | 5,658  | 22  | 50 | 심리·인성         |
|     | 안양명학   | 만안도서관  | 263,117 | 6,521  | 29  | 57 | 생활과학·사회복지     |
|     |        | 삼덕도서관  | 64,519  | 1,432  | 17  | 61 | 청소년           |
| 동안구 | 평촌호계   | 평촌도서관  | 238,097 | 10,433 | 32  | 93 | 경제·교육         |
|     |        | 호계도서관  | 162,898 | 9,937  | 32  | 53 | 문학상 수상작, 한국수필 |
|     |        | 어린이도서관 | 121,574 | 19,605 | 12  | 34 | 북스타트(영·유아)    |
|     |        | 별말도서관  | 57,042  | 1,252  | 12  | 26 | 지리·여행         |
|     | 비산관양   | 비산도서관  | 97,462  | 4,803  | 30  | 59 | 미술·음악         |
|     |        | 관양도서관  | 83,965  | 1,869  | 23  | 59 | IT·웹툰         |

※ 출처: 안양시립도서관(2021)(2021. 06. 30. 기준)

안양시 공공도서관의 연도별 이용 현황을 살펴 보면 2010년 4,020,391명에서 2019년 4,285,103명으로 지속적으로 증가해왔으나, 2020년에는 코로나19에 의한 장기 휴관과 도서관별 이용 제한 조치로 이용률이 급격히 낮아졌다(〈표 5〉 참조). 한편, 코로나19 이전인 2019년에 운영된 도서관 문화프로그램 현황을 보면 대다수 도서관의 프로그램 운영 대상은 일반 성인에게 집

중되어 있고, 그 다음이 유아, 초등학교생 순으로 운영되고 있었다. 고령 인구가 증가함에 따라 운영 필요성이 높아지고 있는 노인 대상 프로그램이나, 청소년 및 특수계층(이주민, 장애인) 대상 프로그램은 특화자료 주제로 특정 이용자층(청소년, 영·유아, 다문화·실버)을 지정하고 있는 일부 도서관들에서만 소규모로 운영되는 것으로 파악되었다(〈표 4〉 참조).

〈표 5〉 안양시 공공도서관 연도별 이용 현황

(단위: 명, 권)

| 년도   | 총 입관 이용자  | 자료실 이용자   | 대출책 수     | 도서관 수 | 비고                                    |
|------|-----------|-----------|-----------|-------|---------------------------------------|
| 2010 | 4,020,391 | 3,037,480 | 1,767,114 | 7     | 2010.10월 비산도서관 개관                     |
| 2011 | 4,536,811 | 3,443,828 | 1,874,676 | 7     |                                       |
| 2012 | 4,360,002 | 3,259,498 | 2,139,519 | 7     |                                       |
| 2013 | 4,450,430 | 3,365,181 | 2,343,313 | 7     |                                       |
| 2014 | 4,756,158 | 3,689,199 | 2,368,164 | 8     | 2014.3. 별말도서관 개관                      |
| 2015 | 4,749,948 | 3,745,544 | 2,568,184 | 8     |                                       |
| 2016 | 4,629,475 | 4,701,304 | 2,413,338 | 10    | 2016.6. 관양도서관 개관<br>2016.10. 삼덕도서관 개관 |
| 2017 | 4,586,154 | 3,632,218 | 2,452,504 | 10    |                                       |
| 2018 | 4,523,292 | 3,465,487 | 2,402,590 | 10    |                                       |
| 2019 | 4,285,103 | 3,353,096 | 2,330,205 | 10    |                                       |
| 2020 | 800,573   | 692,313   | 1,367,726 | 10    | 코로나19 상황으로 휴관 및 이용 제한                 |



〈표 6〉 안양시 공공도서관 운영 평가 현황

| 도서관명   | 그룹 | 도서관경영 |      |    | 인적자원 |      |    | 정보자원 |      |    | 공통   |      |    |
|--------|----|-------|------|----|------|------|----|------|------|----|------|------|----|
|        |    | 도달    | 평균   | 결과 | 도달   | 평균   | 결과 | 도달   | 평균   | 결과 | 도달   | 평균   | 결과 |
| 평촌도서관  | B  | 83.1  | 54.8 | ▲  | 79.3 | 51.6 | ▲  | 79.5 | 51.6 | ▲  | 82.6 | 52.4 | ▲  |
| 호계도서관  | C  | 76.9  | 51.7 | ▲  | 36.6 | 49.2 | ▽  | 79.5 | 52.9 | ▲  | 65.2 | 49.4 | ▲  |
| 어린이도서관 | C  | 84.4  | 51.7 | ▲  | 43.4 | 49.2 | ▽  | 75.0 | 52.9 | ▲  | 65.2 | 49.4 | ▲  |
| 비산도서관  | C  | 90.0  | 51.7 | ▲  | 76.6 | 49.2 | ▲  | 81.8 | 52.9 | ▲  | 65.2 | 49.4 | ▲  |
| 벌말도서관  | E  | 74.4  | 42.2 | ▲  | 66.9 | 55.7 | ▲  | 79.5 | 45.8 | ▲  | 47.8 | 44.4 | ▲  |
| 관양도서관  | C  | 81.9  | 51.7 | ▲  | 65.5 | 49.2 | ▲  | 70.9 | 52.9 | ▲  | 47.8 | 49.4 | ▽  |
| 만안도서관  | B  | 71.9  | 54.8 | ▲  | 68.3 | 51.6 | ▲  | 65.9 | 51.6 | ▲  | 47.8 | 52.4 | ▽  |
| 석수도서관  | A  | 95.0  | 63.7 | ▲  | 39.3 | 52.6 | ▽  | 79.5 | 56.0 | ▲  | 65.2 | 52.8 | ▲  |
| 박달도서관  | C  | 68.1  | 51.7 | ▲  | 22.8 | 49.2 | ▽  | 70.5 | 52.9 | ▲  | 30.4 | 49.4 | ▽  |
| 삼덕도서관  | C  | 82.5  | 51.7 | ▲  | 40.7 | 49.2 | ▽  | 68.2 | 52.9 | ▲  | 65.2 | 49.4 | ▲  |

※ 단위도서관 봉사대상 인구 1인당 시설, 장서, 인력, 예산 항목을 100점으로 종합하여 A~E 5개 그룹으로 구분하여 평가함.

마지막으로, 문화체육관광부에서 매년 시행하는 공공도서관 운영평가에 따르면(문화체육관광부, 2020), 2019년 실적을 기준으로 안양시 공공도서관은 도서관 경영 부분에서는 모든 도서관이 모두 평균보다 우수한 것으로 나타났으며, 인적자원 영역에서는 10개 도서관 중 5개 도서관이, 그 외 공통 부분은 3개 도서관이 평균치에 도달하지 못한 것으로 나타났다(〈표 6〉 참조).

성한 설문을 실시해 분석하였다. 조사 기간은 2021년 8월 16일(월)부터 27일(금)까지 약 2주간이었으며, 코로나19 확산 방지를 위해 이메일을 통해 질문지를 배포해 수집하는 방법으로 진행하였다. 응답한 현장 사서들의 재직 경력은 1년 이상부터 29년까지 그 분포가 다양했으며 설문 응답한 사서들의 평균 재직 년수는 약 12.9년으로 나타났다. 현장 사서들에게 배포한 질문지 구성 내용은 다음 〈표 7〉과 같다.

### 3. 안양시 공공도서관 현장 사서 의견 분석

#### 3.1 조사 개요

2021년 현재, 안양시의 정체성과 도서관 운영 현황 전반에 대한 현장의 의견을 수렴하기 위해 안양시 공공도서관에서 근무하고 있는 사서 26명을 대상으로 주관식 개방형 질문으로 구

#### 3.2 조사 결과

##### 3.2.1 안양시의 정체성

안양시 공공도서관에 근무하고 있는 현장 사서들이 안양시 정체성에 대해 응답한 내용을 분석해 워드 클라우드로 구성한 결과, 안양시의 정체성은 ‘교육’, ‘학원’, ‘문화예술’, ‘스마트도시’, ‘편리한 교통’ 등의 키워드로 정리해 볼 수 있었다(〈그림 3〉 참조).

〈표 7〉 안양시 공공도서관 현장 사서 대상 질문 내용

- 안양시 정체성이 무엇이라 생각하십니까?
- 현재 안양시 공공도서관이 인구수 및 접근성 대비 도서관 수가 적절하다고 생각하십니까? 만약 그렇지 않다면 어느 지역에 어떤 특성을 가진 도서관을 신축해야 한다고 생각하십니까?
- 현재 안양시 공공도서관 중 재건축(리모델링) 되어야 한다고 생각하는 도서관은 어디이며, 어떤 방향(공간구성, 시설 등)으로 재건축(리모델링) 되었으면 합니까?
- 안양시 도서관의 현재 장서관별 정책 운영 내용이 적절하다고 생각하십니까? 수정이나 개선이 필요하다고 판단하시면 어떤 방향으로 개선하는 것이 좋을지 의견을 기술해 주시기 바랍니다.
- 현재 안양시 공공도서관의 장서가 포화 상태일 때, 자료의 공동보존 필요성을 느끼십니까? 만약 그렇다면 효율적인 공동보존 방안이 있으시면 자유롭게 기술해 주시기 바랍니다.
- 현재 안양시 공공도서관 조직체계가 타 시·도 공공도서관에 비해 적절하다고 생각하십니까? 만약 그렇지 않다면 조직체계의 보완 및 개선(안)에 대한 의견을 자유롭게 기술해 주시기 바랍니다.
- 현재 안양시 공공도서관의 직원 수가 인구 수에 대비해 적절하다고 생각하십니까? 만약 그렇지 않다면 인력수급(예: 시간선택제임기제 공무원 채용 등) 방안에 대한 의견을 기술해 주시기 바랍니다.
- 향후 안양시 공공도서관 사서는 어떤 직무 능력을 더 강화해야 한다고 생각하십니까?
- 향후 안양시 공공도서관에 사서 인력이 충원될 시 어떤 분야의 전문가가 필요하다고 생각하십니까?
- 4차 산업혁명과 포스트 코로나 시대에 대비하여 향후 안양시 공공도서관 서비스가 무엇을 더 지향하고 강화해야 한다고 생각하십니까?
- 현재 안양시 10개 도서관은 특화도서관을 운영하고 있습니다. 각 특화 주제와 장서가 해당 도서관이 위치한 지역의 특성이나 이용자 분포 등을 잘 반영하고 있다고 생각하십니까? 만약 그렇지 않다면 특화도서관을 어떻게 개선·운영하는 것이 좋을지 의견을 기술해 주시기 바랍니다.
- 현재 안양시 도서관의 이용자 홍보가 잘 이루어지고 있다고 생각하십니까? 만약 그렇지 않다면 도서관 홍보를 활성화하기 위해 어떤 노력과 지원이 필요하다고 생각하는지 의견을 기술해 주시기 바랍니다.
- 지역 내 다른 도서관(학교, 대학, 작은, 전문(기업체)도서관 등)과 안양시 도서관 간의 협력 네트워크가 잘 구축·운영되고 있다고 생각하십니까? 만약 그렇지 않다면, 협력 네트워크를 활성화하기 위해 어떤 방향과 노력이 필요하다고 생각하는지 의견을 기술해 주시기 바랍니다.
- 현재 안양시에는 72개의 작은도서관이 운영되고 있습니다. 작은도서관 운영과 관련해 개선이나 보완되어야 할 점이 있다고 생각하시면, 의견을 자유롭게 기술해 주시기 바랍니다.
- 현재 도서관의 예산 규모와 구성 비율이 적절하다고 생각하십니까? 만약 그렇지 않다면 앞으로 도서관 발전을 위해 어느 정도의 예산이 더 필요하며, 어떤 분야에 대한 지원을 확대해야 한다고 생각하십니까?
- 현재 안양시 도서관의 장점 및 약점과 기회 및 위협 요인에 대한 귀하의 의견을 기술해 주시기 바랍니다.
- (안양시 도서관이 2012년에 설정한 10개년 장기 종합발전계획에서 제시된 '비전-목표-추진전략'에 대한 그림 제시) 2012년 설정한 10개년 장기 종합발전계획의 내용이 현재까지 도서관 업무에 적절히 반영·운영되고 있다고 생각하십니까? 만약 그렇지 않은 부분이 있다면 보완 및 개선 의견을 기술해 주시기 바랍니다.
- 안양시 도서관이 보다 발전해 나가기 위해 정책적으로 어떤 지원이 필요하다고 생각하십니까? 귀하의 개인적인 의견을 자유롭게 기술해 주시기 바랍니다.
- 안양시 도서관이 앞으로 추구해 나가야 할 바람직한 미래 모습 및 운영 방안, 그리고 지속적이고 장기적인 발전을 위해 가장 선행되어야 할 일이 있다면 무엇이 있을지 자유롭게 기술해 주시기 바랍니다.



〈그림 3〉 안양시 사서들이 응답한 안양시 정체성

### 3.2.2 재건축(리모델링)이 필요한 도서관에 대한 의견

안양시 공공도서관 수의 적정성 및 신축이나 재건축이 필요한 도서관에 대한 의견을 분석한 결과, 전체 응답자 중 7명(27%)은 현재 안양시 공공도서관의 수는 적정하다고 응답하였고 추가 도서관 건립은 필요가 없다는 의견이었다. 반면, 추가 도서관 건립이 필요하다고 응답한 나머지 응답자들은 현재 도서관들이 대체로 동안구 및 일부 행정구역 쪽에 편중되어 있어 이를 해결하기 위한 고민이 필요하며 신축보다도 오래된 도서관들의 리모델링이 시급하다는 의견이 많았

다. 만약 도서관을 신축한다고 할 경우에는 만안구 쪽이나 호계동, 갈산동 근방 쪽에 신축이 필요하다는 의견이 있었으며, 특화도서관으로 건립한다고 할 경우에는 영화(미디어) 도서관, 청소년 특화도서관, 기존 예술센터와 접목한 특화도서관 등에 대한 아이디어가 제시되었다.

한편, 재건축(리모델링)이 필요하다는 의견이 제시된 도서관은 평촌도서관, 만안도서관, 호계도서관, 박달도서관, 석수도서관, 안양어린이도서관으로 나타났는데, 각 도서관의 재건축(리모델링) 방향에 대한 현장 사서들의 의견을 종합해 보면 <표 8>과 같이 정리할 수 있다.

<표 8> 안양시 공공도서관 재건축(리모델링) 방향에 대한 의견

| 구분         | 응답 내용  |
|------------|--|
| 평촌 도서관     | ① 시민 이용률에 비해 협소하고 노후화 되어 빠른 리모델링이 필요함<br>② 안양시 종합 정보 도서관으로서의 역할과 공간 재구성이 요구됨<br>③ 어린이자료실 서가 높이가 너무 높아 어린 이용자들의 손이 닿지 않는 불편을 해소해야 함<br>④ 주차공간 및 어린이 공간, 휴식공간 확충 필요  |
| 만안 도서관     | ① 검역연구소 부지 등에 이전해 신축 건립해 취약 지역 민원 해소 필요<br>② 경기도 부지로 공유 재산 관리 필요하며, 인근 공공시설 주차장 유료화로 향후 주차장 유료화가 필요함<br>③ 체형형 메이커스페이스 공간 구성<br>④ 진입로 개선, 엘리베이터 설치, 오픈스페이스로 통합 운영이 가능한 자료실 구조로 변경하고 열람실 축소 필요<br>⑤ 주변에 학습 인프라(만안여성회관, 청소년수련관 등)가 있으나 걸어서 접근이 힘든 환경이므로 재건축 시 위치 이동이 제일 바람직하다고 판단되나, 여의치 않다면 도서관 내부 구성과 외부 환경에 대한 이용자 친화적 세팅이 필요함<br>⑥ 높은 지대에 쉽게 접근 가능한 방안을 고려해야 함<br>⑦ 지하주차장 등 시설 확충이 필요하며, 현 트렌드에 맞는 독서 공간 및 편의시설 등 확충을 통한 복합 문화 공간 조성 및 특화 서비스 공간 마련 |
| 호계 도서관     | ① 호계 1, 2, 3동 인접 지역에 이전 신축 건립해 도서관 취약 지역 민원 해소 필요<br>② 별관과 분리되어 있어 이용자 동선이 불편한 부분에 대한 개선이 필요<br>③ 건물이 노후화되어 다양한 문화를 공유할 수 있는 공간으로 리모델링되었으면 함<br>④ 실제 도서관에 머물며 자료 검색 및 이용을 활성화하고, 커뮤니티 기능을 확장할 수 있도록 개선 필요<br>⑤ 가족이 다 같이 방문해 여가를 즐길 수 있는 공간으로 구성 필요   |
| 안양 어린이 도서관 | ① 1층 사무실을 이동하고, 좀 더 개방적이고 효율적으로 재편성되길 바람<br>② 요즘 감각에 맞는 인테리어 필요<br>③ 장기적으로는 어린이 전용보다는 전 연령대가 이용할 수 있는 공공 도서관으로 전환 필요   |
| 석수 도서관     | ① 대출 불가 자료실이 일부 운영되고 있어 이용자 민원이 많아 자료실 구성을 다시 하면 좋겠음(대출 가능과 불가능을 나누는 기준을 잡기도 어려움)  |
| 박달 도서관     | ① 접근성 개선이 필요함  |

### 3.2.3 안양시 공공도서관 장서개발 정책 운영의 적절성에 대한 의견

현재 안양시 도서관의 장서개발 정책의 적절성에 대해서는 '대체로 적절하다'는 의견이 6명(23%), '잘 모르겠다'는 의견이 3명(12%) 있었으며, 그 외에는 장서 개발 정책에 대한 개선이 필요하다는 의견이 다수 제기되었다. 개선 방향과 관련해서는 장서 선정 기준을 좀 더 구체화해야 한다는 내용이 많았는데, 제시된 내용을 정리해 보면 다음과 같다.

첫째, 특화 장서 구성에 대한 내용이다. 안양시 공공도서관은 각급 도서관별로 특화 자료를 수집하고 있는데, 현재는 이와 관련된 규정이 장서개발 정책 내에 포함되어 있다. 이 부분은 분리해 각 도서관별 장서 특성화 분야를 세분화하고, 그에 대한 도서 구입 기준을 좀 더 구체적인 내용으로 보완해 수립하는 것이 바람직하다.

둘째, 희망도서 신청에 대한 내용이다. 다양한 장르의 도서에 대한 이용자들의 수요가 많아지는 데 비해 희망도서 신청 제한 자료 중 장르 소설과 일반 소설에 대한 명확한 구분이 모호해지고 있어 현재 규정에 명시되어 있는 제한 기준을 전반적으로 검토해 보다 구체화하는 작업이 필요하다.

셋째, e-Book을 비롯한 전자자료 수요가 증가함에 따라 장서개발 정책 내에 다양한 디지털 전자자료 확충에 대한 내용을 보완할 필요가 있다. 특히 코로나19 이후 도서관에 직접 방문해 실물 자료를 이용하는 데 제약이 생기다 보니 이용자들의 전자자료에 대한 요구도 높아지는 만큼 이와 관련한 예산 확보와 함께 장서개발 정책 또한 수정될 필요가 있다.

### 3.2.4 안양시 공공도서관 자료의 공동 보존에 대한 필요성 및 방안에 대한 의견

안양시 공공도서관들의 적정 장서량 대비 현재 장서량의 점유율은 126%로 매우 높은 수준이기에 이러한 장서 소장 공간 부족을 해소하기 위해서는 자료 보존에 대한 방안 마련이 필요하다. 이와 관련해 설문 응답한 모든 사서들은 자료 공동 보존이 필요하다는 데 공감하였으나, 공동 보존하는 자료를 이용자들이 쉽게 접근하고 이용할 수 있는 방안이 같이 제시되어야 한다는 의견을 나타냈다.

자료 공동 보존과 이용 효율성을 높이기 위해 사서들이 제안한 의견들을 종합해 정리하면 다음과 같다.

첫째, 공동 보존은 단순히 특정 공간에 자료를 소장만 해 두는 개념이 아니므로, 관리와 서비스를 위해서는 무엇보다 관련 인력 확충이 필요하다.

둘째, 공동 보존 서고를 상호대차 센터로 지정해 자료의 공동 보존 업무와 안양시 내 상호대차 컨트롤 타워 역할로 병행 운영하는 방법에 대해 고민하되, 경우에 따라서는 폐가제와 상호대차 서비스만을 운영하는 형태의 도서관을 별도로 운영하는 것에 대해서도 생각해 볼 수 있을 것이다. 이와 관련해 미술관의 작품 수장고 형태를 벤치마킹해 보는 것도 좋을 것이다.

셋째, 현재 안양시 각 도서관별로 특화자료를 수집하고 있으나 해당 자료를 이용하기 위해서는 어느 도서관에서 어떤 특화자료를 제공하는지에 대한 파악도 필요하고, 지역적으로 다소 거리가 멀더라도 해당 도서관에 직접 방문해야 하는 불편함들이 존재한다. 따라서 공동 보존을 하게 된다면 각 도서관에서 수집된 특화자료들

을 공동 보존 서고를 통해 이용할 수 있도록 하는 방안도 관리 측면에서 효율적일 수 있을 것이다.

### 3.2.5 안양시 공공도서관 조직체계의 적절성에 대한 의견

안양시 공공도서관 조직체계에 대해서는 모든 사서들이 평촌도서관과 석수도서관으로 이분화되어 있는 현재 조직 구성의 문제를 지적하였고, 아울러 중앙 컨트롤타워 역할을 할 수 있는 부서를 건립하거나 기존 부서 명칭을 변경해 조직을 개편하는 작업이 반드시 필요하다는 의견을 제시하였다.

즉, 현재에는 2개 도서관으로 나뉘어 있어 중복 업무가 많고 의견 조율이나 협의가 원활하지 못하다는 지적과 함께, 이를 해소하기 위해서는 안양시 공공도서관의 주요 정책 및 공모 사업을 비롯해 안양시 도서관 전체 업무를 총괄할 수 있는 부서(도서관정책과 등)가 반드시 필요하다는 것이다. 이외에도 장서관발팀과 수서정리팀으로 나뉜 부서는 하나로 통합해 운영해도 무방할 것이며, 사서의 전문성을 살릴 수 있는 업무 외에 예산, 회계, 서무, 시설관리, 인사·채용, 전산 등과 같은 도서관 운영을 지원하는 행정 업무를 위한 팀은 별도 신설해 운영함이 바람직할 것이라는 의견도 있었다.

일부 사서들은 현재 평생교육원 산하에 있는 도서관 조직을 도서관사업소로 별도 분리하여 정책과(도서관 건립 및 정책팀, 작은도서관팀)와 동안도서관과(동안구 6개 도서관팀), 만안도서관과(만안구 4개 도서관팀)로 조직 확대가 요구된다는 의견도 제시하였다.

### 3.2.6 안양시 공공도서관 이용자 수 대비 직원 수의 적정성에 대한 의견

안양시 공공도서관의 직원 수의 적정성에 대한 질문에서는 모든 응답자들이 정규직을 기준으로 1명 당 7천여 명의 이용자를 담당하고 있어 업무가 과중하며, 도서관 별 배치 인원이 이용자 비율과 관계없이 동일하다는 문제와 함께 정규직에 비해 계약직이 2배 이상으로 많아 안정적인 업무 운영이 어렵다는 문제들을 지적하였다. 때문에 인력 수급과 관련해서는 현재 많이 채용하고 있는 시간선택제나 계약직보다는 사서 업무를 전반적으로 충실히 수행할 수 있는 신규 공무원 인력 채용이 필요하고 이를 위한 근본적인 구조 개편이 요구된다는 의견이 많았다.

직원 수 부족에 따른 업무 효율성 개선을 위해서는 대출 반납 서비스를 제공하는 자료실 같은 단순 반복적인 부분에만 파트 타임 인력 충원이나 무인 자동화 장비를 설치해 운영해야 하며, 사서들이 수행하는 주요 업무 및 휴직자들의 공백을 메우는 인력은 행정직이 아닌 사서 직렬로 충원해 배치하는 것이 필요하고, 각 도서관별로 다른 이용자 비율에 맞춰 배치 인원을 차등화해야 한다는 의견도 있었다.

### 3.2.7 안양시 공공도서관 사서에게 필요한 직무 능력 등에 대한 의견

향후 안양시 공공도서관 업무에 필요한 직무 능력과 관련해서는 응답자의 과반 이상이 포스트 코로나 시대와 4차 산업혁명 기술 변화에 대비해 최신 기술과 트렌드를 빠르게 이해하고 업무에 접목할 수 있는 역량을 갖추어야 한다고 하였다. 그 외에는 각 도서관에 맞는 적절한 북

큐레이션 능력, 문화 프로그램을 비롯한 이용자 서비스와 행사 기획 및 운영 능력, 이용자 관심 분야에 대한 주제 전문성, 데이터 분석 및 정보통신 기술 활용 능력, 홍보 및 마케팅 능력 등이 앞으로 강화해야 할 직무 능력으로 제안되었다.

아울러, 안양시 공공도서관에 신규 사서 인력을 충원한다고 할 경우 어떤 분야 전문가가 필요할지에 대한 의견 역시 앞서 사서가 강화해야 할 직무 능력과 관계된 분야의 전문가들이 언급되었다. 즉, 새로운 디지털 환경에 대한 다양한 전문 지식을 보유하고, 이와 관련된 업무를 기획하고 홍보할 수 있는 전문가들이 필요하다는 의견이 많았다.

### 3.2.8 포스트 코로나 시대에 대비해 안양시에서 강화해야 할 도서관 서비스 분야에 대한 의견

포스트 코로나 시대에 대비해 앞으로 안양시 공공도서관에서 강화해야 할 서비스 분야에 대한 의견으로는 비대면 서비스에 대한 기획과 관련 콘텐츠 확보에 대한 내용이 과반 이상 제시되었다.

이와 더불어 비대면 서비스의 강화에 따라 현실에서의 사람 간 만남이나 공동체 의식이 무너지는 것에 대비해 사회적 만남의 장으로써 도서관 역할이 강화될 필요가 있다는 의견과 함께, 급변하는 기술 환경에 따른 지식 격차 및 이용자들의 문해(Literacy) 능력 저하 문제에 대비하기 위한 관련 서비스(아웃리치, 리더러시 교육 등)를 강화할 수 있는 방안도 고민해야 한다는 일부 의견들이 있었다.

### 3.2.9 안양시 공공도서관의 특화자료 운영에 대한 의견

현재 안양시 공공도서관에서 운영하고 있는 특화자료 서비스와 관련해서는 대부분의 사서들이 현재 운영되는 방식이 본래 의도했던 특화 서비스의 취지를 잘 반영하지 못하고 있다는 의견을 나타냈다. 즉, 특화 주제 분야가 지나치게 세분화되어 있고, 각 도서관들이 위치한 지역의 특색을 제대로 반영하고 있는지에 대해 다수 응답자가 의문을 제기하였으며, 때문에 특화 자료와 관련된 이용자 프로그램의 기획과 운영에도 제대로 활용되지 못하고 있다는 것이다.

따라서 이러한 문제를 해소하고 특화도서관을 효과적으로 운영하기 위한 방안으로, 일부 사서들은 안양시 내 특정 지역을 대표할 수 있는 랜드마크 형태의 도서관을 1-2개관 정도만 집중적으로 운영함이 바람직하다고 제안하였다. 그 외 다수의 사서들은 현재와 같은 방식으로 모든 도서관에서 특화서비스를 지속한다고 할 경우, 주제 분야를 좀 더 지역별 특징에 맞게 개편하고 각 분야의 전문가를 채용하거나 양성해 보다 전문적인 주제 서비스를 제공해야 한다는 개선 방안을 제시하였다.

### 3.2.10 안양시 공공도서관의 홍보에 대한 의견

현재 안양시 공공도서관에 대한 홍보가 잘 이루어지고 있는지에 대해서는 5명(19%)의 사서들이 '잘 이루어지고 있다'고 하였으며, 나머지 응답자들은 현재 홍보가 부족해 홍보를 강화하기 위한 체계적인 방안이 필요하다고 응답하였다. 특히, 카카오톡 알림 서비스를 비롯해 안양 시민들을 대상으로 이루어지는 소셜미디어 채널 등 최근 홍보 트렌드를 반영하기 위

한 관련 예산이 부족해, 현수막이나 홍보 전단지 등 전통적인 매체를 활용하는 홍보가 주로 이루어지는 문제에 대한 지적이 많았다.

앞으로 안양시 공공도서관의 홍보를 보다 효과적으로 추진하기 위해서는 무엇보다 시민들이 이용하고 싶게 만들기 위한 시설 및 환경 환경 개선이 선행되어야 하며, 최신 트렌드를 반영한 온라인 타겟팅(targeting) 홍보에 필요한 예산이 확보되어야 하고, 새로운 소셜미디어 매체에 걸맞는 다양한 형태의 홍보 콘텐츠(카드뉴스, 동영상 등) 제작 및 배포를 위한 고민과 함께 학교 등 유관 기관과의 적극적인 협력에 의한 홍보도 필요하다는 다양한 아이디어들이 제안되었다.

### 3.2.11 지역 내 협력 네트워크 운영 활성화 등에 대한 의견

안양시 공공도서관의 협력 네트워크 운영 업무에 대해서는 일부 사서들은 대학도서관이나 작은도서관 같은 기관들과는 MOU 등을 통해 비교적 잘 운영되는 편이며 현재 교육청과의 협력 방안도 추진 중이라고 응답하였으나, 과반수 이상의 사서들은 보다 원활한 협력을 위해서는 전담 부서 및 인력 충원과 함께 협력 기관에 대한 예산 지원 등의 문제를 전반적으로 고려해 안양시 내 주요 기관들과 협력 사업 등을 활성화 할 수 있는 방안에 대한 고민이 필요하다고 응답하였다.

특히 72개에 달하는 안양시 내 작은도서관들과의 협력 방안에 대해서는 현재 2개 과에서 각 1명씩 총 2명만이 관련 업무를 담당하고 있어 업무가 과중하고 원활한 운영이 쉽지 않아 전담 부서와 운영 인력 보강이 반드시 필요하다는 의견이 많았다.

### 3.2.12 현재 안양시 공공도서관 예산 규모 및 구성비의 적절성에 대한 의견

현재 안양시 공공도서관 예산 규모에 대해서는 모든 응답자가 증액이 필요하다는 의견이었으며, 세부적으로 예산 증액이 되어야 하는 구체적인 분야에 대해서는 다음과 같은 의견들이 제시되었다.

첫째, 코로나19 등의 영향에 따라 향후에는 도서관에서 문화프로그램을 운영함에 있어 비대면 방식이 계속 이어질 것으로 예측되기 때문에 비대면 문화프로그램 운영에 대한 예산 증액이 필요하다.

둘째, 현재 도서관에서 진행되는 각종 문화 행사에 대한 운영비와 강사료 기준이 다소 낮은 편이라 현실에 맞게 상향되어야 한다.

셋째, 사서공무원 등 전문적인 사서 인력 충원이 시급하므로 이에 대한 예산 확보가 필요하다.

넷째, 노후된 시설을 보강하고 도서관 업무 운영에 필요한 각종 기기와 설비 교체 등 전반적인 도서관 시설환경 리모델링을 위한 관련 예산이 요구된다.

마지막으로, 실질적인 물가 상승 비율 등을 반영해 도서관의 자료 구입에 필요한 예산 증액이 필요하다. 특히 코로나19로 전자자료에 대한 이용자 요구가 높아지고 있으므로 다양한 형태의 자료 구입에 대한 예산을 확보해야 한다.

### 3.2.13 안양시 공공도서관의 강점과 약점, 기회와 위협 요인에 대한 의견

현재 안양시 공공도서관이 가지고 있는 강점과 약점, 대내외 환경 변화 등에 따른 기회와 위협 요인에 대한 사서들의 의견을 취합한 결과 <표 9>와 같이 정리해 볼 수 있었다.

〈표 9〉 안양시 현장 사서들이 제시한 안양시 공공도서관의 강점, 약점, 기회, 위협 요인

| 장점(Strength)  | 약점(Weakness)   |
|---|--|
| <ul style="list-style-type: none"> <li>• 교통 및 접근성이 좋음</li> <li>• 문화프로그램 운영의 다양성 등</li> <li>• 타 지역에 대비 인구당 도서관 수가 적절하고 고루 분포</li> <li>• 다양한 행사 및 서비스 제공</li> <li>• 시립도서관과 작은도서관의 상호대차 서비스 원활</li> <li>• 타 지자체에 비해 많은 직원</li> <li>• 도서관 이용이 많고 우호적인 시민이 많음</li> <li>• 인적자원(사서들의 능력)</li> <li>• 높은 독서율과 교육열(평촌 지역의 경우)</li> <li>• 시민에게 친숙한 공공기관으로 전세대가 이용하는 기관이라는 장점</li> <li>• 특성화 도서관 운영</li> <li>• 카카오톡 챗봇 서비스 활용</li> <li>• 꾸준히 도서관을 이용하는 사람들이 많음</li> <li>• 도서관 유·무형적 인프라 구축이 탁월</li> </ul> | <ul style="list-style-type: none"> <li>• 시설 노후화</li> <li>• 사서 인력 부족</li> <li>• 안양시 공무원 조직 내에서의 사서들의 입지가 약하고 도서관에 대한 이해 부족</li> <li>• 10개 도서관이 특화도서관으로 운영되고 있으나 시민들에게 인식되지 못함</li> <li>• 몇몇 도서관을 제외한 불편한 지리적 접근성</li> <li>• 조직구조 문제로 구심점이 없어 10개 도서관이 시너지를 내기 어려움</li> <li>• 딱딱한 공공기관이라는 이미지</li> <li>• 도서관 시설 노후화로 향후 리모델링 수요 증가로 막대한 예산 소요</li> <li>• 비정규직 과다</li> <li>• 특색있는 사업 부족</li> <li>• 지역적 독서문화프로그램 운영</li> </ul> |
| 기회(Opportunity)   | 위협(Threat)   |
| <ul style="list-style-type: none"> <li>• 안양시 재건축 및 정비사업으로 인한 인구 유입</li> <li>• 시민들의 다양한 요구로 수준 있는 프로그램 개발</li> <li>• 노후 시설의 재건축을 통한 공간 재구성</li> <li>• 리모델링을 통한 선진 도서관으로 도약</li> <li>• 코로나19로 인해, 기존 방식이 아닌 새로운 도서관 서비스 발굴</li> <li>• 만안구 어린이도서관 및 평촌도서관 신축으로 도서관 기구 증대 및 인력 확충요인 발생</li> <li>• 도서관 개수가 많아지면서 사서직원이 꾸준히 증가</li> <li>• 코로나로 인한 사람들의 라이프스타일 변화</li> <li>• 평촌도서관 재건축, 도시개발에 따른 도서관 수요 증가</li> </ul>  | <ul style="list-style-type: none"> <li>• 도서관 조직체계 이원화로 인한 구조적 문제</li> <li>• 코로나19로 인한 변수</li> <li>• 재건축을 위한 인력 및 예산 부족</li> <li>• 안양시 인구가 꾸준히 줄어들어 따라 (잠재적인) 도서관 이용인구 감소 우려</li> <li>• 시 재정여건에 따른 예산 및 인력지원의 어려움</li> <li>• 다양한 북카페 등장으로 시민들의 시설비교 요인 발생</li> <li>• 책을 활용한 개인 및 기업 콘텐츠의 고급화, 다양한 e북 어플의 등장 등</li> <li>• 무분별한 민원 제기</li> <li>• 4차 산업혁명으로 인한 사회 변화</li> <li>• 사서직 휴직 및 결원 증가</li> </ul>                      |

3.2.14 2012년 설정한 장기 계획의 운영에 대한 평가 및 기타 의견

2012년에 안양시에서 설정한 10개년 장기 종합발전계획에서 제시된 ‘비전-목표-추진전략’이 현재까지 잘 반영되고 있다고 생각하는지 여부와 그렇지 않은 부분에 대한 개선 의견에 대한 질문에서는 6명(23%)의 응답자가 안양시 공공도서관 예산과 인력이 부족한 상황에서도 대체로 적절히 반영·운영되고 있다고 응답하였다. 그 외 보완 및 개선 의견으로는 U라이브리

리 구축 확대 부분에 대한 계획 이행 성과가 다소 미흡하다는 일부 지적이 있었으며, 현재 조직체계 문제에 따른 전담부서 부재로 사업 추진에 대한 평가와 환류 과정이 부족해 도서관 전체 사업 성과의 효과를 높이기 위해서는 컨트롤 타워 역할을 할 수 있는 조직 개편이 반드시 필요하다는 의견도 있었다.

안양시 도서관이 앞으로 발전하기 위해 지원이 필요한 분야에 대한 의견들 역시 도서관 업무 운영을 위한 전담 부서 신설과 조직 개편, 사



서적 충원, 관장 및 팀장직의 사서직 보장이라는 응답이 다수로 나타났고, 현재 모범적으로 운영되고 있는 타 지역 도서관에 대한 벤치마킹 프로그램을 마련하면 좋겠다는 아이디어도 제시되었다.

마지막으로 안양시 도서관이 앞으로 추구해 나가야 할 바람직한 미래 모습 및 지속적이고 장기적인 발전을 위해 선행되어야 할 일이 무엇인지에 대한 의견에 대해서는 다음과 같이 정리해 볼 수 있었다.

첫째, 안양시 도서관만의 정체성을 마련함으로써 도서관 본연의 운영 방안을 고민하고, 누구나 오고 싶고 머물고 싶은 도서관이 될 수 있도록 해야 한다.

둘째, 업무 효율을 위한 조직 개편과 적절한 업무 분장, 인력 충원, 비효율적인 행정처리 업무 부담 완화 등에 대한 현장 관계자들의 고민이 필요하다.

셋째, 노후된 일부 도서관들 시설 정비와 설비 교체·개선 등에 대한 리모델링 계획이 요구된다.

넷째, 도서관 최신 동향 파악과 업무에 활용할 수 있는 지속적인 사서 재교육 및 선진 사례

벤치마킹 프로그램 도입이 필요하다.

다섯째, 시민들이 제기하는 도서관 관련 민원들을 잘 검토하고 반영하여 변화하는 시류 속에서 이용자들이 찾고 싶어 하는 도서관을 만들기 위해 노력해야 한다.

## 4. 안양시 공공도서관 중장기 발전 계획 수립을 위한 운영 전략 제언

### 4.1 운영 전략 수립의 과정

지금까지 안양시 공공도서관의 중장기 발전을 위한 운영 전략을 수립하고자, 안양시 환경 및 인구통계적 특성, 안양시 공공도서관 운영 현황, 안양시 공공도서관 현장 사서 의견 등을 정리해 보았다. 현재 국내 도서관들이 직면하고 있는 기술 및 사회문화적 환경 및 관련 정책 환경 변화 등에 대한 내용을 토대로 안양시 중장기 발전 전략 수립을 위해 본 연구에서 정리한 내용과 과정들을 도식화해 보면 <표 10>과 같이 정리해 볼 수 있다.

<표 10> 안양시 공공도서관 중장기 발전을 위한 운영 전략 수립 과정

|                | 기술 및 사회문화적 환경 변화  | 관련 정책 개정 시기 도래  |
|----------------|---|---|
| 국내 도서관계의 환경 변화 | <ul style="list-style-type: none"> <li>• 4차 산업 혁명과 코로나19를 계기로 한 비대면 디지털 기술 활용 증가</li> <li>• 저출산, 고령화 및 다문화 현상에 따른 이용자 서비스 세분화 필요</li> <li>• 도서관 이용자들의 교육 수준이 높아짐에 따라 고품질 서비스 요구 증가</li> <li>• 이용자 내 스마트 기기 활용 능력 차이 등에 따른 정보 불균형 현상 심화</li> </ul> | <ul style="list-style-type: none"> <li>• 안양시 도서관에서 2012년에 설정한 10개년 장기 발전계획의 개정 시기 도래</li> <li>• 도서관정보정책위원회, 문화체육관광부, 경기도 등에서 5년마다 수립·시행하는 관련 정책 개정 시기 도래                         <ul style="list-style-type: none"> <li>- 도서관정보정책위원회 『제3차 도서관발전종합계획(2019-2023)』</li> <li>- 문화체육관광부 『제3차 독서문화진흥기본계획(2019-2023)』</li> <li>- 경기도 『제2차 도서관발전종합계획(2019-2023)』</li> </ul> </li> </ul> |

|   |  |  |
|---|--|--|
| 안양시<br>공공도서관<br>관련 대내외<br>현황 분석   | 안양시 환경 및 인구통계학적 특성   | 안양시 공공도서관 운영 현황  |
|   | <ul style="list-style-type: none"> <li>• 인구 규모는 경기도 31개 시·군 중 9번째이며, 최근 5년간 아동 및 경제활동 가능 인구 연령층은 감소하는 데 비해 65세 이상 노령 인구 비율은 증가하고 있음</li> <li>• 고령화 사회에 발맞춘 노인맞춤돌봄사업 추진</li> <li>• 계속 감소하는 인구 규모를 늘이기 위해 청년층을 타겟으로 하는 다양한 정책을 운영</li> <li>• APAP를 통해 문화예술도시 이미지 구축</li> </ul> | <ul style="list-style-type: none"> <li>• 안양시 공공도서관 관련 운영 조직 내 도서관 정책 업무를 총괄 운영하는 컨트롤 타워가 부재</li> <li>• 안양시 내 생활권역별로 비교적 고르게 공공도서관이 분포되어 있음</li> <li>• 일부 시설이 낙후된 초기 건립 도서관의 리모델링 및 증축 계획</li> <li>• 공공도서관 장서량과 이용자 방문수는 꾸준히 증가 중(코로나19 상황 제외)</li> <li>• 공공도서관 운영평가 실적은 일부 항목을 제외하면 대체로 우수한 편</li> </ul> |
|   | 현장 사서 의견 종합 정리   |  |
| <ul style="list-style-type: none"> <li>• 안양시 정체성을 나타내는 키워드는 ‘교육’, ‘학원’, ‘문화예술’, ‘스마트도시’, ‘편리한 교통’ 등</li> <li>• 안양시 공공도서관 수는 대체로 적절한 편으로 신축보다 오래된 도서관들(평촌, 만안, 호계, 박달, 석수도서관)의 리모델링이 필요</li> <li>• 안양시 공공도서관 장서개발정책은 적절한 편이나 자료 선정 기준 및 자료 유형에 대한 구체화 및 최신화가 필요하며 자료의 공동 보존에 대한 문제는 향후 보존 자료 이용의 편의성까지 고려해야 함</li> <li>• 안양시 공공도서관 조직체계의 경우, 중앙 컨트롤 타워 역할을 할 수 있는 부서를 신설하거나 기존 부서 명칭을 변경해 업무를 조정할 필요가 있음</li> <li>• 안양시 사서들의 업무가 과중하고 계약직이 2배 이상 많아 전문적인 사서 업무를 위한 정규직 사서공무원 확충이 필요하고, 도서관별 이용자 비율에 따른 인력 재배치가 이루어져야 함</li> <li>• 신규 인력 충원 시 새로운 디지털 환경에 대한 다양한 전문지식을 보유하고 이와 관련한 업무를 기획·홍보할 수 있는 분야의 전문가 필요</li> <li>• 기존 안양시 공공도서관에서 운영 중인 특화자료 서비스가 본래 취지를 잘 반영하지 못하는 문제가 있어 각각의 주제 전문가들을 양성해 전문적인 특화 주제 서비스를 제공해야 하며, 필요한 경우 일부 지역 특성을 반영하는 1-2개관의 특성화도서관을 별도 운영하는 것도 고려함이 바람직함</li> <li>• 안양시 공공도서관의 홍보 활성화를 위해서는 시설 관련 환경 개선이 선행되어야 하며, 최신 트렌드를 반영한 온라인 타겟팅 홍보 예산 확보 및 관련 홍보 콘텐츠 제작에 대한 고민 등이 필요함</li> <li>• 작은도서관을 비롯해 지역 내 다른 기관들과의 협력 네트워크 구축을 위해서는 전담 부서와 인력 충원이 선행될 필요가 있음</li> </ul> |  |  |

|   |  |  |  |
|---|--|--|--|
| 안양시<br>공공도서관<br>중장기<br>발전 계획<br>수립을 위한<br>운영 전략 도출  | 도서관 조직체계 및 인력 구성 제안  | 지역 간 균형 발전을 위한 시설 계획   | 장서 개발 및 자료 보존 방향   |
|   | <ul style="list-style-type: none"> <li>• 중앙 컨트롤 타워 역할을 할 수 있는 부서 설립을 위한 조직체계 개편</li> <li>• 개편 방향 및 도서관 규모에 따른 사무분장 및 인력 배치 필요</li> </ul> | <ul style="list-style-type: none"> <li>• 생활권별 봉사 대상 인구를 반영한 도서관 역할 배분 및 신축 필요</li> <li>• 일부 재건축이 필요한 도서관은 최근 도서관 건립 트렌드를 반영해 리모델링</li> </ul> | <ul style="list-style-type: none"> <li>• 도서관별 장서 비율을 고려한 적극적인 장서 폐기·이관 필요</li> <li>• 자료보존과 정보서비스 기능을 동시에 수행할 수 있는 별도 자료보존관 설립</li> <li>• 장서개발정책 구체화</li> </ul> |
|   | 안양시 공공도서관 특화주제 서비스 운영 방향   | 안양시 도서관 협력체계 구축 방안   | 안양시 공공도서관의 효율적 홍보 방안   |
| <ul style="list-style-type: none"> <li>• 현재의 도서관별 특화주제를 지역 특성에 따라 재배치</li> <li>• 특화 공간 코너와 특화주제 연계 프로그램 기획 운영 제안</li> <li>• 별도의 특성화도서관 건립 제안</li> </ul> | <ul style="list-style-type: none"> <li>• 복합 문화기관, 평생교육기관, 지역 내 커뮤니티 공간 등 다양한 기능이 요구되는 최근의 도서관 기능 확대에 따른 협력 구축 제안</li> </ul>              | <ul style="list-style-type: none"> <li>• 온라인, 오프라인 홍보 및 언론 보도자료 배포 현황 등을 바탕으로 제한된 예산과 인력으로 선택·집중할 수 있는 홍보 방안 제안</li> </ul>                   |  |

## 4.2 운영 전략의 주요 내용

### 4.2.1 조직체계 및 인력 구성

문화체육관광부(2019)의 공공도서관 건립 운영 매뉴얼에 따르면, 지역 공공도서관의 지위 체계는 지역중앙관-지역거점도서관-분관-작은도서관의 계층형 체계로 구성하되 도서관 접근성을 고려하여 가능한 지역중앙관 1개와 다수의 거점도서관 및 분관 개념의 체계를 구성하도록 유도하고 있다. 여기서 지역중앙관은 기초자치단체의 도서관서비스 계획 및 실행에 대한 전반적 관리 등을 담당하고, 거점도서관은 지역생활권별 대민 서비스 등을 제공하며, 분관(소규모 분관 및 작은도서관)은 접근성이 떨어지는 읍면동 단위 지역에서 공공도서관의 대출·반납 연계 지원 등을 담당하도록 권장한다.

현 안양시 공공도서관 조직은 평생교육원에 소속되며 석수도서관이 독서진흥팀과 장서개발팀을, 평촌도서관이 열람봉사팀과 수서정리팀을 운영하는 이원화된 체계로 운영되고 있어 조직, 인사, 예산, 장서 구성 등 도서관 정책을 일관적

으로 추진하는 데 어려움이 있다. 앞서 언급한 바와 같이 경기도 내 31개 시·군별 도서관 조직체계 현황을 고려했을 때 50만 규모의 인구를 대상으로 하는 도서관 서비스를 효율적으로 운영하기 위해서는, 문화체육관광부(2019)의 매뉴얼에서 권고하는 내용에 따라 본청 직속 중앙도서관 역할을 수행할 수 있는 형태로 현재의 조직체계를 보완하거나 평생교육원과 독립된 도서관 사업소를 설립해 안양시 공공도서관의 총괄 운영을 담당할 수 있는 조직체계 형태로 개편해야 할 것이다.

한편, 도서관별 이용자 수와 관계없이 인력을 배치하고 있는 현재 도서관의 인력 구성 역시 한국도서관기준 및 관련 법(도서관법 등)에서 규정하는 직원 배치 기준 내용을 토대로 다음 <표 11>과 같이 증원해 조정 배치해야 할 필요가 있다.

4.2.2 지역 간 균형 발전을 위한 시설 계획  
안양시의 경우 4개 생활권에 10개 도서관이 비교적 고루 설립되어 있는 편이나, 각 행정구

<표 11> 관련 법규 등을 토대로 제안하는 인력 구성(안)

| 도서관    | 서비스 대상 인구(명)    | 산출 기준  | 현 인원(사서) | 적정 인원(사서) |
|--------|-----------------|--|----------|-----------|
| 석수도서관  | 10만 이상 ~ 30만 미만 | 사서직원 16(중앙도서관역할 및 도서관정책, 장서개발 포함) + 기타 직원 5명 | 17명(12명) | 21명(16명)  |
| 박달도서관  | 10만 이상 ~ 30만 미만 | 사서직원 5명 + 기타 직원 2명                           | 4명(2명)   | 7명(5명)    |
| 만안도서관  | 5만 이상 ~ 10만 미만  | 사서직원 5명 + 기타 직원 2명                           | 6명(4명)   | 7명(5명)    |
| 삼덕도서관  | 10만 이상 ~ 30만 미만 | 사서직원 5명 + 기타 직원 2명                           | 5명(3명)   | 7명(5명)    |
| 평촌도서관  | 10만 이상 ~ 30만 미만 | 사서직원 15명(거점역할 및 도서관지원팀 포함) + 기타 직원 5명        | 15명(11명) | 20명(14명)  |
| 호계도서관  | 10만 이상 ~ 30만 미만 | 사서직원 5명 + 기타 직원 2명                           | 6명(3명)   | 7명(5명)    |
| 비산도서관  | 10만 이상 ~ 30만 미만 | 사서직원 5명 + 기타 직원 2명                           | 4명(4명)   | 7명(5명)    |
| 어린이도서관 | 10만 이상 ~ 30만 미만 | 사서직원 5명 + 기타 직원 2명                           | 4명(3명)   | 7명(5명)    |
| 별말도서관  | 10만 이상 ~ 30만 미만 | 사서직원 3명 + 기타 직원 1명                           | 2명(2명)   | 4명(3명)    |
| 관양도서관  | 5만 이상 ~ 10만 미만  | 사서직원 5명 + 기타 직원 2명                           | 5명(3명)   | 7명(5명)    |

역 내에 거주 및 유동 인구가 많은 행정동별 인구 분포를 기준으로 보았을 때에는 전체적으로 불균형한 형태를 띤다(〈그림 4〉 참조). 따라서 각 지역별 봉사대상 인구를 반영해 향후 2개의 분관과 2개의 공립작은도서관 신설을 통해 지역 불균형을 해소함이 바람직하다. 특히 인구 수 대비 도서관 서비스 제공이 상대적으로 열악한 지역인 안양·명학권과 비산·관양권에 분관 역할을 할 수 있는 공공도서관 건립이 필요하며, 봉사대상 인구는 작지만 지역 균형을 위해 안양예술공원 및 산림 지역 쪽에 랜드마크 크로씨 역할을 수행할 수 있는 공립 작은도서관 신규 건립을 제안한다. 한편, 평촌·호계지역은 비교적 초기에 건립되었던 평촌도서관의 재건축을 통해 스마트도시 안양의 이미지에 맞는 4차산업혁명 기술을 활용한 첨단 공공도서관 시설로의 리모델링이 필요하다.

#### 4.2.3 장서 개발 및 자료 보존 방향

안양시 공공도서관들은 비교적 장서량이 많은 편으로, 1인당 장서수 역시 2.95권으로 전국

평균 2.29권, 경기도 평균 2.5권인데 비해 높은 편이다. 하지만 생활권역에 따라 1인당 장서 수가 1.7권(비산·관양)에서 4.6권(석수·박달)까지 차이가 있어 봉사 인구 대비 장서량 조정을 위한 장서 폐기 및 이관 계획 수립이 필요하다.

특히 안양시 공공도서관들의 장서 포화도는 적정 장서량 대비 126% 달해 심각한 수준으로, 도서관 건립연도에 따른 장서 포화도의 불균형을 해소하고 양질의 신간도서를 지속적으로 확충하기 위해서는 문화체육관광부(2019)의 건립 운영 매뉴얼에서 제안한 장서 폐기 시점(서가 전체 장서량의 80% 충족 시점)을 고려해 도서관별로 이용가치가 상실된 자료를 적극적으로 제적·폐기할 수 있는 방안을 마련해야 한다. 이와 관련해 전체적으로 장서 수용 능력이 최대치에 달한 안양시 10개 도서관 모두가 효율적으로 장서를 관리하고 이용할 수 있도록 하는 공동 자료보존관(서고)의 건립이 필요하며, 자료보존관은 최종적으로 제적·폐기하기 전 이용가치가 낮은 자료들을 이관해 보관함과 동시에 해당 자료를 필요로 하는 이용자들을 대상으



〈그림 4〉 현재 안양시 10개 공공도서관 분포(좌) 및 신규 건립 제안 지역(우)  
(좌측 그림 출처: 안양시립도서관, 2021)

로 정보서비스 기능도 함께 제공할 수 있도록 운영함이 바람직할 것이다.

한편, 도서관별 장서 이관 및 보존 방향에 대한 계획 수립과 더불어, 다양한 형태와 주제 분야에 대한 자료 구입 및 제공 요구가 증가하고 있는 현실에 맞춰 인쇄자료와 비인쇄자료, 각 자료별 주제분야 및 장르 구분 등과 관련해 도서관 이용자들이 필요로 하는 자료 이용 기준들을 반영한 장서 구입 정책 마련도 필요하다.

#### 4.2.4 도서관 특화주제 서비스 운영

안양시 10개 공공도서관은 각 특화 주제별로 자료 수집 및 제공 서비스와 관련 문화프로그램 등을 운영해 오고 있으나, 실질적으로 특화 주제 자료가 도서관 전체 장서의 5% 미만인 곳이 5개관(석수, 만안, 별말, 비산, 관양)에 달하며, 특화주제 자료 코너를 별도 운영하는 도서관은 4개관(삼덕, 평촌, 어린이, 관양) 정도에 불과하다. 또한 특화자료 주제를 활용한 연계

프로그램을 상설 운영하는 경우도 많지 않아, 현장 사서들 역시 특화주제 서비스의 실효성에 대해서는 의문을 제기하고 있는 것이 현실이다.

따라서 안양시 10개 공공도서관의 특화주제가 활성화되도록 하기 위해서는 도서관별 운영 지속성 측면을 고려해 지리적 특성과 지역 자원 연계를 고려한 특화주제 재배치가 필요할 것이다(〈표 12〉 참조). 또한 각 특화주제 서비스를 담당하는 도서관들에서도 일정 비율 이상의 특화 장서 구비를 위해 해당 지역의 주제 전문가와 연계한 적극적인 자료 확충 계획을 세워야 하며, 도서관 이용자들이 관심을 가지고 이용할 수 있도록 상설 특화 코너 및 프로그램 등을 기획해 운영할 필요가 있다.

한편, 최근 공공도서관의 건립이나 리모델링 트렌드는 해당 지역의 랜드마크로 기능할 수 있는 공간이다. 따라서 앞으로 안양시 내에 신규 도서관 건립이나 기존 도서관의 재건축 계획이 추진될 경우, 별도의 특성화 도서관을 마련하는

〈표 12〉 안양시 공공도서관 특화주제 조정 및 공간 형태 제안

| 도서관    | 현 특화주제    | 자료 수                     | 특화주제 조정(안) | 공간형태(안)           |
|--------|-----------|--------------------------|------------|-------------------|
| 석수도서관  | 다문화/실버    | 다문화(7,231)<br>실버(1,303)  | 다문화        | 특화자료실 마련          |
| 박달도서관  | 심리/인성     | 4,532                    | 인성/사회복지    | 특화코너 마련           |
| 삼덕도서관  | 청소년       | 4,518                    | 유지         | 현 청소년 도서코너 유지     |
| 만안도서관  | 생활과학/사회복지 | 생활과학(7,320)<br>사회복지(770) | 영화/미디어     | 특화자료실 마련          |
| 평촌도서관  | 경제/교육     | 경제(17,452)<br>교육(12,329) | 유지         | 현 교과과정 연계도서 코너 유지 |
| 호계도서관  | 문학상/한국수필  | 8,943                    | 인문학        | 특화코너 마련           |
| 어린이도서관 | 영/유아      | 26,628                   | 유지         | 현 북스타트 도서 코너 유지   |
| 별말도서관  | 여행·지리     | 2,198                    | 유지         | 특화코너 마련           |
| 비산도서관  | 미술·음악     | 미술(1,880)<br>음악(1,309)   | 유지         | 특화코너 마련           |
| 관양도서관  | IT·웹툰     | 3,442                    | 유지         | 현 IT·웹툰 코너 유지     |

방안에 대해서도 고려해 보면 좋을 것이다. 안양시에 독립된 특성화 도서관을 마련한다고 할 경우, '문화예술도시'로의 안양의 정체성을 살리고 한국 영화 산실로 기능했던 '안양영화예술학교'의 지역 아카이브를 활용한 '(가칭)영화미디어 특화도서관'이나, 세계적인 건축가 알바로 시자(Alvaro Siza)가 설계한 안양예술공원 내 조형 예술 건축물인 안양 파빌리온 건물을 활용하고 근처에 위치한 김중업건축박물관과 연계 운영하는 '(가칭)건축 특화도서관'으로의 리모델링을 제안한다.

#### 4.2.5 유관기관 협력체계 구축

안양시에는 유치원이 77개, 초·중·고등학교가 86개, 대학교가 5개 설립되어 있으며, 복지시설 또한 종합사회복지관을 비롯해 15곳이 운영되고 있다. 이처럼 다양한 교육 및 복지시설에서 각각의 연령별 이용자를 위한 교육 프로그램이나 복지가 운영되고 있어, 협력 네트워크 구축 시 각각의 이용자 특성에 맞는 아웃리치 서비스 등을 개발하는 데 도움을 받을 수 있다. 도서관법 제7조에서도 도서관 자료의 유통·관리 및 이용 등에 관한 업무 효율성을 높이고 지식정보의 공동이용을 위해 다른 도서관과 협력하도록 명시하고 있으며, 다양한 서비스 제공을 위해 박물관·미술관 등 각종 문화시설과 교육시설, 행정기관, 관련 단체 및 지역사회와도 협력하도록 규정하고 있다.

이에 안양시 공공도서관의 협력 네트워크를 구축하고 관련 사업들을 원활히 추진하기 위해서는 무엇보다 협력 업무를 전담할 수 있는 부서를 신설하고, 지역 내 작은도서관을 비롯해 평생학습센터, 복지시설 등의 유관기관 및 박

물관, 미술관, 기록원 등의 문화유산기관 등과 상호 협력을 기획하고 조정할 수 있는 실무 조직을 마련하는 일이 선행되어야 한다. 그 후에 지역 내 작은도서관 및 유관기관과의 연계 대출 서비스나 이용자 계층별 독서활동 지원과 같은 공동 협력 사업을 기획·추진하고, 문화유산기관에서 소장하고 있는 다양한 지식정보 콘텐츠를 공동활용할 수 있는 연계 시스템 구축에 대한 구체적인 협력 방안 등이 실현될 수 있을 것이다.

#### 4.2.6 도서관 홍보 방안

통상적으로 많은 공공도서관들에서는 브로셔, 포스터 등 일반 인쇄 홍보물과 현수막, 게시판 등의 설치 홍보물을 많이 활용하고 있으며, 2000년대 이후 각종 온라인 매체 및 스마트폰 이용이 활성화 되면서 홈페이지와 SNS를 활용한 온라인 매체 홍보를 확대하고 있는 추세이다.

안양시 공공도서관 역시 홍보 예산의 많은 부분을 전통적인 인쇄 홍보물에 사용하고 있으며, 최근에 이용률이 높아지고 있는 온라인 매체 홍보에 대한 예산 투자는 상대적으로 낮은 편이다. 그 때문인지 안양시 홈페이지에 링크되어 있는 주요 소셜미디어 서비스(인스타그램, 카카오톡 채널, 트위터) 및 최근 많은 도서관들에서 운영하고 있는 유튜브, 페이스북, 블로그, 스마트폰 앱 등에 대한 안양시 공공도서관의 운영 현황을 살펴본 결과, 최근 이용률이 증가하고 있는 인스타그램과 카카오톡 채널 외에 기타 온라인 홍보 매체들은 제대로 운영되고 있지 못하거나 비활성화 상태인 경우들이 많았다. 특히 블로그 및 페이스북의 경우에는 공식 페이지가 아예 개설되어 있지 않았으며, 2011년 3월부터 운영한

트위터와 2020년 6월부터 운영한 유튜브는 인스타그램이나 카카오톡 채널에 비해 상대적으로 콘텐츠 업데이트 빈도가 낮았다.

따라서 안양시 공공도서관이 앞으로 효율적인 홍보를 추진하기 위해서는 전통적인 인쇄 홍보물에 대한 투자만큼 온라인 홍보에 필요한 예산도 확보가 되어야 하며, 온라인 매체의 경우 이용자 연령에 따라 선호하는 소셜 미디어 플랫폼들이 다르다는 특징이 있기 때문에 각각의 특성에 맞는 홍보 콘텐츠를 비슷한 업데이트 주기로 관리해 이용자들로 하여금 ‘방치된다’는 느낌을 받지 않도록 노력해야 한다. 아울러 온라인을 통한 이벤트는 오프라인 행사에 비해 비교적 적은 예산으로 홍보 효과를 높일 수 있는 방법이 될 수 있으므로, 다양한 온라인 이벤트에 대한 기획도 필요하다.

또한 대다수의 도서관들이 많이 활용하고 있는 보도자료 배포를 통한 홍보의 경우, 단순히 보도자료 배포에 그칠 것이 아니라 장기적인 관점에서 실제 언론사를 통해 보도된 기사들을 분석해 기사가 많이 보도되는 시기, 언론사들이 많이 보도하는 주제, 많이 기사화하는 매체 등의 특성을 파악해 가급적 안양시 공공도서관에서 배포된 보도자료가 많은 언론매체에서 기사화될 수 있도록 하는 전략도 마련할 필요가 있다.

## 5. 결론 및 제언

본 연구는 안양시 관련 문헌, 안양시 공공도서관 운영 관련 통계, 현장 사서들을 대상으로 한 설문 조사 등을 토대로 안양시 공공도서관

중장기 종합 발전 계획 마련을 위한 구체적인 운영 전략들을 도출해 보고자 하는 목적으로 수행되었으며, 주요 내용들을 정리해 보면 다음과 같다.

2021년 현재 안양시는 4개의 주요 생활권역에 10개소의 공공도서관과 72개 작은도서관들이 운영되고 있다. 각 생활권역별 인구 수에 대비해 공공도서관 수가 크게 부족한 편은 아니지만, 도서관 건립시기 간 편차가 있어 초기 건립된 일부 도서관들의 경우 시설이 낙후되었고, 세부 행정 구역에 따라서는 이용자의 접근성이 떨어지는 도서관들도 존재한다. 10개 도서관 모두에서 특화주제를 선정해 관련 자료 수집 서비스를 추진하고는 있으나 원래 특화자료 서비스의 기획 의도와 다르게 그 운영이 원활하지 않다는 문제가 있다. 도서관들의 평균 장서량은 매년 꾸준히 증가하고 있고 이용자 1인당 장서량 역시 계속 증가하고 있으나, 도서관에 따라서는 장서량이 이미 과포화상태에 이르러 도서관 전체 장서 품질 유지 등을 위한 장서개발 계획과 보존 전략이 요구되는 상황이기도 하다. 이용자 대상 독서 문화 프로그램은 대체로 일반 성인을 대상으로 운영되는 것들이 많고, 그 외에는 유아와 초등학생을 대상으로 하는 경우가 대부분이라 현재 안양시 인구 구조 변화 현상 등을 반영하여 다양한 이용자층을 위한 프로그램에 대한 고민도 요구된다. 또한 안양시 공공도서관은 운영 조직이 안양시 평생교육원 산하에 석수도서관, 평촌도서관으로 이분화되어 있어 도서관 정책을 총괄하는 별도의 담당 조직이 없는 것이 가장 큰 문제점으로 파악되었다.

안양시 공공도서관에 근무 중인 사서들의 설

문 조사에서는 안양시 정체성에 대한 의견을 비롯해 도서관 시설 계획과 정비, 장서개발정책, 자료 공동보존 문제, 특화도서관 문제, 조직 및 인력 구성 문제, 홍보와 협력 문제 등에 대한 다양한 현장의 생각들을 정리해 종합하였다. 이 과정에서도 여러 질문들에 대한 답변 내용 속에서 안양시 도서관 조직 체계 운영에 대한 문제가 다수 지적되었다. 도서관 시설 및 환경 정비나 장서 구성 문제, 이용자 서비스 등이 원활히 추진되기 위해서는 무엇보다도 중앙 집중적으로 도서관 정책을 기획하고 주요 업무들을 통합적으로 운영할 수 있는 전담 부서가 필요하기 때문이다. 이용자들에게 도서관의 긍정적 이미지를 심어줄 수 있도록 홍보를 강화하거나 지역 내 유관기관과의 협력 네트워크를 활성화해 다양한 아웃리치 서비스 등을 제공하기 위해서도 구심점 역할을 할 수 있는 도서관 운영 조직은 반드시 요구된다고 하겠다.

마지막으로 앞서 정리한 현황 분석 내용과 최근의 도서관 트렌드, 정책 및 사회문화 환경

등을 반영해 향후 안양시 공공도서관의 중장기 발전 계획 수립의 토대가 될 수 있는 구체적인 운영 전략들을 ① 조직체계 및 인력 구성, ② 지역 간 균형 발전을 위한 시설 계획, ③ 장서 개발 및 보존 방향, ④ 특화주제 서비스 방안, ⑤ 협력체계 구축 방안, ⑥ 홍보 방안의 여섯 가지 영역으로 구분해 제안하였다.

안양시는 APAP를 비롯해 문화예술 도시로서의 이미지를 굳히기 위한 다양한 사업들을 수행하고 있으며, 점차 줄어들고 있는 현재의 인구 규모를 증가시키고 고령화되고 있는 인구 구조를 변화시키기 위해 2040년까지 전체 인구의 30% 이상을 청년층으로 유입시키기 위한 여러 가지 지원 정책들을 중장기 계획 수립 하에 체계적으로 추진해 가고 있다. 안양시 공공도서관 또한 이러한 안양시의 정책 방향과 함께 국내의 도서관 관련 정책 및 대내외 환경 변화에 발맞춘 중장기 발전 계획 수립을 통해 도서관 내에 산재한 여러 문제점과 현안들을 적극적으로 개선할 수 있도록 노력해야 할 것이다.

## 참 고 문 헌

- 곽동철, 윤정욱, 김용환 (2020). 강원도 교육문화관(도서관) 운영 활성화를 위한 중·장기 발전계획 연구. 한국문헌정보학회지, 54(3), 21-39. <http://dx.doi.org/10.4275/KSLIS.2020.54.3.021>
- 김종성 (2013). 대구 지역 공공도서관의 현단계와 발전과제: 지방자치단체 소속도서관을 중심으로. 인문학논총, 33, 105-134.
- 도서관정보정책위원회 (2019). 제3차 도서관발전종합계획(2019-2023).
- 문화체육관광부 (2019). 공공도서관 건립 운영 매뉴얼.
- 문화체육관광부 (2020). 2020년('19년 기준) 공공도서관 통계조사 결과보고서.
- 안양시 (2017). 2030년 안양도시기본계획.



안양시 주민등록 인구통계 [발행년불명].

출처: <https://www.anyang.go.kr/main/selectBbsNttList.do?bbsNo=55&key=246>

안양시도서관 (2012). 안양시 공공도서관 장기 종합발전계획 2012-2021(10개년).

안양시립도서관 (2021). 안양시 공공도서관 현황.

출처: <https://lib.anyang.go.kr/intro/menu/10064/contents/40029/contents.do>

윤혜영 (2019). 대전지역 공공도서관 운영현황과 발전과제. 한국문헌정보학회지, 53(2), 69-90.

<http://dx.doi.org/10.4275/KSLIS.2019.53.2.069>

윤희운 (2018). 서울시 공공도서관의 현주소와 정책적 과제. 한국도서관·정보학회지, 49(2), 1-23.

<http://dx.doi.org/10.16981/kliss.49.2.201806.1>

장덕현, 강성권 (2016). 부산지역 공공도서관 현황과 발전과제 분석. 한국도서관·정보학회지, 47(1),

129-148. <http://dx.doi.org/10.16981/kliss.47.1.201603.129>

장지숙, 송경진, 이진우, 차미경 (2010). 지방자치단체의 공공도서관 정책 분석: 중장기 계획과 담당 조직을 중심으로. 한국비블리아학회지, 21(2), 15-28.

<https://doi.org/10.14699/kbiblia.2010.21.2.015>

• 국문 참고문헌에 대한 영문 표기

(English translation of references written in Korean)

Anyang City (2017). 2030 Anyang City Master Plan.

Anyang Municipal Library (2012). Long-term Comprehensive Development Plans of Public Libraries in Anyang City 2012-2021 (10 years).

Anyang Municipal Library (2021). Public Libraries Status in Anyang. Anyang Municipal Library. Available: <https://lib.anyang.go.kr/intro/menu/10064/contents/40029/contents.do>

Jang, D. H. & Kang, S. K. (2016). Current status and issues in public library advancement plan of Busan metropolitan city. Journal of Korean Library and Information Science Society, 47(1), 129-148. <http://dx.doi.org/10.16981/kliss.47.1.201603.129>

Jang, J. S., Song, K. J., Lee, J. W., & Cha, M. K. (2010). A study on the public library policies of local governments: focusing on the long-term planning and organizations. Journal of the Korean BIBLIA Society for Library and Information Science, 21(2), 15-28.

<https://doi.org/10.14699/KBIBLIA.2010.21.2.015>

Kim, J. S. (2013). A study on the present developmental stage of public libraries in Daegu metropolitan city: focused on the public libraries which are affiliated to local governments. The Journal of Humanities, 33, 105-134.

- Kwack, D. C., Yoon, C. O., & Kim, Y. H. (2020). A research on the mid- and long-term strategic plan for developing gangwon metropolitan office of education. *Journal of the Korean Society for Library and Information Science*, 54(3), 21-39.  
<https://doi.org/10.4275/KSLIS.2020.54.3.021>
- Ministry of Culture, Sports and Tourism (2019). *A Manual on Construction and Management for Public Library*
- Ministry of Culture, Sports and Tourism (2020). *2020 (as of 2019) Public Libraries Statistical Survey Results Report*.
- Presidential Committee on Library and Information Policy of Korea (2019). *The 3rd Comprehensive library binding Advancement Plan(2019-2023)*.
- Resident Registration Demographics in Anyang City [n.d.].  
Available: <https://www.anyang.go.kr/main/selectBbsNttList.do?bbsNo=55&key=246>
- Yoon, H. Y. (2018). Current status and policy tasks of public library in Seoul. *Journal of Korean Library and Information Science Society*, 49(2), 1-23.  
<http://dx.doi.org/10.16981/kliss.49.2.201806.1>
- Yoon, H. Y. (2019). Current status and strategies for public libraries in Daejeon metropolitan city. *Journal of the Korean Society for Library and Information Science*, 53(2), 69-90.  
<https://doi.org/10.4275/KSLIS.2019.53.2.069>