
무역결제 분야 연구의 메타분석과 전망

여희정

계명대학교 국제통상학부 부교수

Meta Analysis on the Trade Settlement Study and Research Outlook

Hee-Jung Yeo^a

^aDepartment of International Trade, Keimyung University, South Korea

Received 12 April 2021, Revised 21 April 2021, Accepted 27 April 2021

Abstract

This paper analyzed 110 papers related to the field of trade settlement published in the Korea Trade Review for 40 years from 1980 to 2019. This study tried to provide an insight on research topics and to suggest future research directions. The papers were analyzed according to the detailed topics of trade settlement. Research trends were identified every ten years by investigating the most frequently used titles and keywords. The analysis found that the direction of the research changed in line with the changes in trade settlement practices. Future research lies in the field of electronicization of traditional settlement methods, search for alternative settlement methods, individual international microtransaction and trade fraud.

Keywords: Trade Settlement, Letter of Credit, Change of Trade Settlement Practice, Remittance, Meta Analysis

JEL Classifications: F01, F19

^a E-mail: heejungyeo@kmu.ac.kr

I. 서론

4차 산업혁명의 영향으로 금융 분야에서는 핀테크(FinTech)라는 용어가 만들어지는 등 큰 변화가 나타나고 있다. 간편 결제가 보편화하여 기업이 개발한 각종 ‘페이(pay)’ 시스템을 활용한 지급방식이 크게 인기를 끌고 있는데, 이는 기업이 은행의 업무영역에 진출하면서 은행과 기업의 역할에 대한 경계가 흐려지는 현상의 하나다. 학계에서는 블록체인 기술이나 핀테크를 이용한 대금지급 방식에 관한 연구가 한창이다.

은행이 아닌 기업이 신기술을 사용한 결제방식을 수출입 기업에 제시하면서 수출입 기업의 국제 지급 결제에 대한 선호가 바뀌고 있다. 이러한 변화는 크게 세 가지 축으로 나누어 생각해 볼 수 있다. 첫째, 간편 결제서비스가 플랫폼을 기반으로 사용되기 시작하였다. 둘째, 전통적으로 무역결제에 사용되는 지급방식의 선호도도 변화하였다. 전 세계적으로 신용장을 이용한 결제방식이 감소하고 있고 송금방식의 결제가 증가하고 있다. 셋째, 신용장을 이용한 대금지급 방식이 감소하면서 은행의 역할이 축소되고 있는 경향을 보인다.

이러한 시대의 변화를 반영하듯 무역결제 분야의 연구도 양적으로 팽창하였다. 무역학회지에 1980년도부터 1999년도까지 20년간 발표된 무역결제 관련 논문 건수가 27편이었는데, 2000년도부터 2009년도까지 10년간 발표된 논문이 44편, 2010년도부터 2019년도까지 발표된 논문이 39편이었다. 본 연구는 지난 40년간 발표된 총 110편의 논문을 분석하여 무역결제 분야의 연구 동향을 살펴보고 앞으로 필요한 연구 주제에 관한 전망한다. 메타분석으로 연구자들이 무역결제에 관한 연구를 시작할 때 지난 연구 동향 파악을 수월하게 하고, 유용한 연구 방향을 정하는 데 이바지하고자 한다. 이를 위하여 사용된 연구방법은 다음과 같다. 첫째, 발표된 논문을 주제별로 분류하고, 사용된 키워드를 분석하였다. 둘째, 결제방식별 사용현황을 조사하여 결제방식의 선호도와 현재 많이 사용되고 있는 결제방식을 파악하였다. 셋째, 앞으로의 연구 방향을 잡기 위해 사용이 늘어

나고 있는 결제방식과 관련된 연구를 정리하였다.

이 논문은 다음과 같이 구성되어 있다. 2장에서는 무역결제 방식의 변화와 연구의 동향을 살펴보고, 무역결제를 주제로 하여 발표된 논문을 세부 주제로 나누어 살펴본다. 가장 많이 발표된 주제와 키워드 사용 빈도 상위 단어를 조사하여 연구 동향을 파악하였다. 3장에서는 앞으로의 연구에 길잡이가 될 수 있을법한 분야를 소개한다. 끝으로, 4장에서 결론을 내린다.

II. 무역결제 연구의 동향

이 장에서는 최근 40년간 발표된 논문 중에서 빈도가 높은 분야의 내용을 요약하고 논문이 주장하는 바를 소개한다.

1. 1980년대

1) 연구 동향

1980년대의 연구 주제는 신용장이라고 할 수 있다. 1980년부터 1989년도까지 발표된 논문은 총 다섯 편이었는데 모두 주제가 신용장과 관련되어 있었다. 1980년도에 총수출액에서 신용장 방식으로 대금을 지급하는 비율이 90%에 육박하였고, 이 비율이 1990년도에 약 70%로 감소하였다(Table 5 참조). 이러한 금융시장의 상황을 반영하듯 신용장에 관한 연구가 무역결제 분야 연구의 중심이 되었다.

2) 주요 연구 내용

Moon Cheol-Han (1980/1984)은 무역결제에서 수출신용장이 사용될 수 있는 이상적인 조건을 연구하였으며 그 당시에 사용되고 있는 신용장을 국가별로 분석하여 수출신용장의 특색들을 규명하였고 이러한 특색들이 수출업자가 수출대금을 회수하는데 미치는 위험을 제시하여 수출신용장이 수출대금을 회수를 완벽하게 보장하지 못한다는 점을 강조하였다. Choo Jong-Hun (1985)은 신용장의 독립·추상성 원칙이 지급은행, 인수은행, 매입은행, 개설은행, 개

Table 1. Research Topics from 1980 to 1989

Category	No.	Topics	Authors
L/C	4	Characteristics of L/C	Moon, Cheol-Han(1980, 1984); Choo, Jong-Hun(1985); Choi, Bong-Hyuck(1986)
		Role of Banks	
Standby L/c	1	Legal issue of standby L/C	Moon, Hee-Cheol(1989)

Table 2. Research Topics from 1990 to 1999

Category	No.	Topics	Authors
L/C	20	Legal issues	Choi, Bong-Hyuck(1990, 1993, 1994); Choi, Jung-Ho(1993);
		Transport documents	Woo, Seong-Ku(1996); Chang, Heung-Hun(1993); Lee, Bong-Ju(1990);
		Complying presentation	Kang, Ho-Kyung(1990);
		ISBP	Kim, Ki-Sun(1996, 1997, 1998, 1999); Rho, Dong-Hwan(1996);
		Fraud in L/C transaction	Lee, Khil-Nam(1997);
		Fraud in L/C transaction	Moon, Cheol-Hwan(1993, 1994);
		Transferable L/C	Kang, Won-Jin and Cheon-Su Lee(1996);
Collection	1	Duties of banks	Lee, Cheon-Su(1998);
		Use of D/A in Korea	Kang, Won-Jin(1992);
Settlement method	1	Change of Settlement method	Kim, Young-Hun(1999)
			Hur, Eun-Sook(1996)

설의뢰인, 수익자에게 미치는 영향을 분석하였고 은행이 제시된 서류를 심사하는 기준과 면책 기준을 제시하고 미국상법전과 비교하고 분석하였다. Choi Bong-Hyuck (1986)은 연지급 신용장의 특성을 분석하고 수익자와 연지급은행 간에 수출대금의 선지급이 법적으로 유효한지와 개설은행은 연지급 기간 만료 전에 수출대금을 지급할 수 있는지를 외국 판례를 분석하였다. Moon Hee-Cheol (1989)은 보증신용장의 법적 특성을 분석하여 지급보증서와 차이점을 제시하고 보증신용장거래에서 사기원칙과 지급금지가처분의 관계를 규명하고 지급금지가처분의 법률적 요건을 제시하였다.

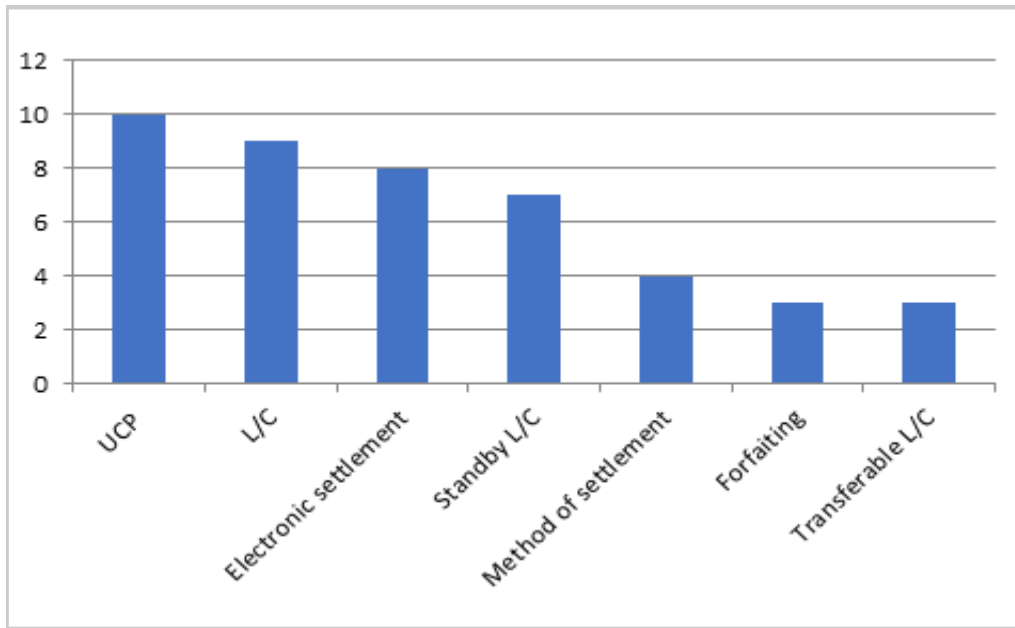
2. 1990년대

1) 연구 동향

1990년대에 들어서는 무역결제와 관련된 연구가 대폭 증가하였다. 이 시기에 총 22편의 논문이 발표되었다. 신용장 결제방식에 관한 연구가 절대적으로 큰 비중을 차지했고 비신용장에 관한 연구가 시작되었다. 1991년도에 총수출대금 결제 중에서 신용장결제방식이 사용되는 비율이 70%에서 1999년도에 약 30%로 감소하였다(KITA). 이러한 사실을 반영하듯 결제방식의 변화와 관련된 논문도 발표되기 시작하였다.

신용장 결제방식과 관련된 연구는 주로 신용장의 법적 성질, 개설은행과 개설의뢰인, 수익자 간의 법률관계, 서류, 지급, 인수, 매입신용

Fig. 1. Most Selected Keywords from 2000 to 2009



장, 사기행위, 국제표준은행관행, 양도 규정예 관한 내용이었다. 신용장 방식의 결제가 줄어들면서 기업이 수출대금 지급을 결정하는 요인을 규명하려는 연구가 실증분석을 통해 이루어지면서 기존의 법리 연구중심의 연구에서 탈피한 연구 방법이 도입되었다.

2) 주요 연구 내용

(1) 신용장의 법적성질

Choi Bong-Hyuck (1990/1993)은 개설은행의 지급약정에 대한 법적 특성을 영미법과 대륙법에 근거한 여러 학설을 소개하고, 신용장 통일규칙 5차 개정안의 내용을 중심으로 개설은행의 지급약정의 취소불능성과 신용장의 취소 및 변경으로 개설은행 약정의 본질을 규명하려고 하였다. Choi Jung-Ho (1993)는 사례연구를 통하여 신용장이 가지고 있는 독특한 특성으로 인하여 수출대금결제가 완벽하게 이루어질 수 없다는 것을 상기시켰다. Chang Heung-Hun (1993)은 신용장거래 당사자 중에서 발행

은행과 개설의뢰인, 수익자 간의 법률관계를 깊이 있게 연구하였다. Woo Seong-Ku (1996)는 판례연구를 통하여 신용장의 법리적 특성을 규명하였다.

(2) 운송서류

Kang Ho-Kyung (1990)은 부적격서류의 기준을 제시하고 부적격서류의 법리적 효력을 분석하여 부적격서류는 효력이 없음을 규명하였다. Lee Khil-Nam (1997)은 운송서류의 단서조항의 법률적 효력을 분석하였다. Lee, Bong-Ju (1990)는 합리적인 기간과 지체없이라는 용어의 법리적 해석을 판례연구를 통하여 도출하였다. Choi Bong-Hyuck (1994)은 네고의 의미에 관하여 연구하였고, Rho Dong-Hwan (1996)은 국제표준은행관행의 기준과 한계를 분석하여 서류심사를 정확하게 할 수 있도록 하였다. Kim Ki-Sun (1996)은 개정 미통일상법전 제5조와 신용장통일규칙을 비교 연구하여 엄밀일치, 합리적인 기간, 개설은행의 불일치서류 교섭권의 법리를 제시하였다.

Table 3. Research Topics from 2000 to 2009

Category	No.	Topics	Authors
L/C	29	Original Vs. copy L/C	Lee, Sang-Hun(2000); Lee, Cheon-Soo(2000), Lee, Je-Hyun(2002); Kim, Young-Hun(2003); Nam, Poong-Woo(2003); Oh, Hyung-Seok(2004); Oh, Won-Seok(2004); Choi, Doo-Soo(2005); Kang, Won-Jin and Lee, Sang-Hun(2006)
		Transport documents	
		UCP 600	Lee, Chung-Yeol(2003); Shin, Han-Dong(2004); Seo, Baek-Hyun(2004); Kim, Jong-Chill(2006, 2007); Hahn, Jae-Phil(2006, 2007); Kang, Won-Jin(2007); Park, Se-Hun(2009); Han, Min-Chung and Byung-Soo Ahn(2009)
		Standby L/C	Seo, Baek-Hyun(2000); Lee, Sang-Hun(2003, 2005a, 2005b); Park, Kwang-Seo(2005); Park, Se-Hun et al.(2009); Seo, Jung-Doo(2009)
		Transferable L/C	Lee, Je-Hyun(2002); Hahn, Jae-Phil(2006, 2007)
Electronic settlement	5	SWIFT L/C	Kang, Won-Jin(2001); Chae, Jin-Ik(2002); Bae, Jeong-Han(2003); Lee, Sang-Jin(2005); Kang, Heung-Jung and Jae-Jin Ahn(2005)
Method of settlement	4	Change of settlement method Factors affecting the settlement method	Shin, Seung-Gwan(2001); Lee, Yong-Geun and Jeong-Seok Park(2003); Lee, Sang-Jin(2005); Choi, Seok-Beom et al.(2007)
Forfeiting	3	Utility and limitation Debt certificate issue	Lee, Je-Hyun and Jong-Soon Koo(2006); Jang, Chung and Won-jin Kang(2008); Park Se-Hun, Young-Dong Jung and Jung-Nyun Kim(2009)

3. 2000년대

1) 연구 동향

2000년도부터 2009년도까지 발표된 논문의 상위 키워드를 <Fig. 1>은 보여주는데 역시 신용장 관련 키워드가 많다. 2000년도부터 2009년도까지 발표된 논문의 주요 주제는 <Table 3>과 같다. 이 기간에 발표된 신용장과 관련된 연구는 신용장 자체의 성격, 신용장통일규칙(UCP), 보증/양도 신용장 등이었다. 전체 발표된 44편의 결제 관련 논문 중 신용장과 관련된 논문의 비중이 29편(약 66% 정도)을 차지하였

다. 이 시기에 총수출액에서 신용장결제방식이 차지하는 비율이 2000년도 28%에서 2010년도에는 16%(Table 5 참조)로 감소하였다. 무역결제 방식으로 신용장이 선택되는 비중이 대폭 감소하였지만, 발표 논문은 아직 신용장에 집중되어 있었다.

신용장 이외의 주제로는 전자결제, 결제방식의 변화, 포페이팅 기법 등이 있다. 전자결제에 관한 논문에서는 결제방식이 변화하고 있는 것을 지적하고 그 원인에 관한 탐구도 많이 이루어졌다. 한국이 2004년도에 국제 포페이팅협회에 가입하면서 포페이팅에 관한 연구도 진행되었다.

2) 주요 연구 내용

(1) 신용장의 원칙

Lee Sang-Hun (2000)은 신용장거래 당사자 파산에 관한 연구에서 당사자의 파산이 다른 당사자에게 미치는 영향을 분석하여 대응책을 제시하고자 하였다. Lee Cheon-Soo (2000)는 신용장 서류심사기준에 적용되는 엄밀일치 원칙과 상당일치 원칙에 입각한 서류일치의 요건에 관하여 연구하였다.

(2) 신용장통일규칙

Kim Jong-Chill (2006)은 UCP, URC, URR, eUCP 등의 통일규칙상의 은행의 면책규정에 관해 연구하였다. Seo Jung-Doo (2009)는 UCP 600 이후 복합운송서류의 하자과 관련하여 ICC 판정 사례와 국내 판례를 중심으로 그 하자 여부의 판정 기준을 분석하였다. Kang, Won-Jin (2007)은 UCP 600의 불일치서류, 권리포기 조항과 이의 적용상의 쟁점에 관하여 연구하였다.

(3) 양도와 보증신용장

Lee Sang-Hun (2003)은 보증신용장의 사용 증대를 대비하기 위하여 관련 국제법규의 현황과 주요 내용에 관하여 고찰하였다. Lee Sang-Hun (2005)은 보증신용장 거래에서 발행 은행의 지급거절권의 구체적인 행사요건에 관해 사례분석을 하였다. Hahn Jae-Phil (2007)은 양도가능신용장에서 발생하는 당사자 간 계약 관계 및 거래 관행의 법리적 문제점에 관하여 연구하였다.

(4) 결제방식의 변화

Shin Seung-Gwan (2001)은 무역 결제방식 변화요인에 관한 연구에서 송금 결제방식이 수출의 경우 1990년대 후반부터 신용장 결제방식을 추월한 사실을 제시하면서 결제 방법의 변화에 영향을 미치는 요인을 파악하였다. 연구 결과 기업 크기, 진출국 시장의 성격, 수출상품이 결제방식의 변화를 이끄는 주요한 요인임을 발견하였다. 또한, 다국적 기업의 본-지사 간 거

래, 정보통신 기술의 발전도 결제방식의 변화를 이끄는 요인이었다. Choi Seok-Beom et al. (2007)은 수출기업의 대금결제 방식 결정요인에 관한 실증연구에서 기업, 거래, 결제 특성, 수출대상국이 어떻게 영향을 미치는지 연구하였다. 연구 결과 수출기업은 결제 비용과 수출 대상국에 민감하게 반응하는 것을 발견하였다.

(5) 전자결제

Lee Sang-Jin (2005)은 전자무역 결제방식의 선택요인에 관한 실증연구에서 제도와 인프라 구축, 법적 보안과 인증, 이용 편리성과 비용이 중요한 요인임을 발견하였다. 대부분의 중소기업체는 전자결제 방식을 잘 인지하고 있지 않고 전자결제에 대한 신뢰도도 낮았다. 전자결제 방식의 사용을 장려하기 위해서는 전자결제가 기존의 오프라인에서 제공한 안전성은 유지하고 비용과 시간을 절약해주는 이점을 제공하여야 한다고 주장하였다.

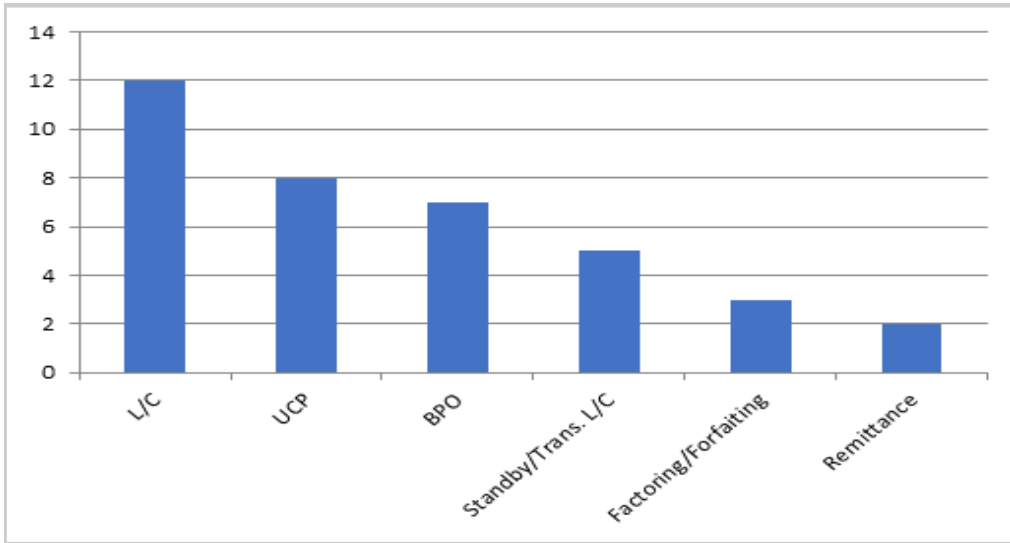
그 밖에 Kang Heoung-Jung and Ahn Jae-Jin (2005)의 무역 거래대금의 전자결제 활성화 요인에 관한 실증연구, Lee Yong-Keun and Park Jong-seok (2003)의 수출대금결제 방식의 결정요인에 관한 실증적 연구, Chae Jin-Ik (2002)의 전자무역시스템에 있어서 볼레로 서프(BOLERO SURF)의 운영프로세스에 관한 연구 등이 전자결제에 관하여 다뤘다.

(6) 포페이팅 금융

Jang Chung and Kang Won-jin (2008)의 포페이팅(Forfeiting)의 유용성과 한계성에 관한 연구에서 한국에서는 수출입은행이 2004년도에 국제 포페이팅협회에 가입하게 되면서 한국의 포페이팅 금융시장이 한 단계 발전하는 계기가 마련되었다고 평가하였다. 수출업자와 은행은 포페이팅에 대한 이해와 필요성을 인식을 넓혀 무역금융시장의 발전에 이바지해야 한다고 주장하였다.

Park Se-Hun, Jung Young-Dong and Kim Jung-Nyun (2009)은 포페이팅거래시 채무증서에 관한 연구에서 한국은 IMF를 계기로 신용장 매입이 금융기관에서 이루어지지 않자 포페이

Fig. 2. Most Selected Keywords from 2010 to 2019



팅을 도입하게 되었지만, 신용장 사용이 급감하면서 신용장 조건부 포페이팅의 사용은 증가하지 않으리라고 전망하였다. 하지만 무신용장 결제방식과 포페이팅을 결합할 때 필요한 어음보증, 지급보증장 등 다양한 채권증서에 관한 연구가 필요하다고 주장하였다.

Lee Je-Hyun and Koo Jong-Soon (2006)는 포페이팅 금융비용의 관세 과세가격 결정에 관한 연구에서 이 비용을 수출업자 혹은 수입업자 중 누가 부담하는지를 결정해야 이 비용이 관세 가격에 포함되는지 알 수 있게 된다고 주장하였다. 관세법과 WTO 관세평가협정의 해석은 무역 거래 당사자의 합의 내용에 따라 비용부담의 주체가 달라진다고 보았다. 따라서 관련한 주제로 분쟁이 발생하면 법원은 계약에 합의한 내용에 따라 판단하여야 한다고 주장하였다.

4. 2010년대

1) 연구 동향

〈Fig. 2〉는 2010년도와 2019년도 사이에 발표된 논문의 주요 주제어를 보여준다. 신용장

결제방식 이외에 BPO와 송금 등의 키워드가 새로운 연구 주제로 떠오르고 주제의 다양화가 이루어지고 있는 것을 볼 수 있다. BPO(Bank Payment Obligation)는 SWIFT 사를 중심으로 한 금융기관들이 신용장의 지급보증기능을 전자적으로 대체하고자 개발한 무역결제 서비스의 하나로 은행지급보증 방식으로 불린다.

2010년대 이후에는 신용장에 관한 연구가 더욱 감소하고 BPO, 송금 결제 등 다양한 연구가 시도됐다. 무역금융, 전자상거래 결제, 핀테크 등 새로운 분야의 연구도 속속 발표되었다. 이 기간에 발표된 총 39편의 논문 중에서 신용장과 관련된 연구는 20편 미만으로 감소했다. 〈Table 4〉는 2010년대에 발표된 주요 연구 주제와 저자를 보여주고 있다. 신용장, 신용장통일규칙, 보증/양도 신용장과 관련된 연구가 19편이 발표되었다.

2) 주요 연구 내용

(1) 신용장 결제

신용장과 관련된 연구는 신용장의 원칙, 거래 당사자, 서류심사 등에 관한 연구, 신용장통일규칙과 관련된 연구, 보증 또는 양도 신용장

Table 4. Research Topics from 2010 to 2019

Category	No.	Topics	Authors
L/C	19	Risk management	Hahn, Jae-Phil(2011); Chae, Jin-Ik(2012, 2013, 2018); Chung, Suk-Mo and Chung-Bae Lee(2013); Lee, Je-Hyun(2013, 2014); Park, Se-Hun(2013); Choi, Byung-Gwon(2014); Kim, Jong-Chill(2015); Lee, Jung-Sun(2017); Kim, Sun-Ok(2018)
		Negotiation of deferred payment	
	UCP	Han, Min-Chung and Byung-Soo Ahn(2010); Lim, Jae-wook(2010); Lee, Je-Hyun and Jeon-Oun(2011)	
	Standby/Transferable L/C	Chae, Jin-Ik(2011, 2015); Park, Kwang-Seo(2012); Hahn, Jae-Phil(2014)	
BPO	5	ICC guideline Legal issue & management	Lim, Jae-Wook(2014); Chae, Jin-Ik(2015, 2017, 2018, 2019)
Method of settlement	2	Change of settlement practices	Choi, Kwang-Ho(2018); Lee, Yoon and Hong-joo Jung (2019)
Factoring/ Forfaiting	3	Risk management	Kim, Chang-Sun(2017, 2018)
Remittance	2	Risk related to Remittance	Lee, Oun-Yeong and Steve Ha(2012); Han, Woo-Jung and Hyuk-Soo Cho(2019)

에 관한 연구가 주를 이루었다. Lee Je-Hyun (2013)은 신용장 사본의 통지와 매입의 법률적 효력에 관해 대법원판결에 문제가 있음을 지적하였다. Hahn Jae-Phil (2011)은 신용장 거래에서 매입은행의 실무상 책임이 아닌 법적 지위에 관하여 분석하였다. Kim Sun-Ok (2018)은 신용장 거래에서 은행의 독립지급의무 및 이의무에 대한 예외적인 취급원칙에 관해 연구하였다. 영국의 경우를 분석하였는데 신용장 거래에서의 사기와 기초계약에서의 사기를 독립 지급의무에 대한 예외 사유로 인정하기 시작할 것을 발견하였다.

Lim Jae-Wook (2010)은 UCP 600에서 규정하는 매입의 의미를 논의하고 신용장 매입에 관해 프로세스를 살펴봄으로써 매입은행의 법적 지위를 밝혔다. Han Min-Chung and Ahn Byung-Soo (2010)은 UCP600과 eUCP Version 1.1의 전자적 서류제시와 이의 전자적 보칙의 적용 시 실무상 장애 요인으로 작용하는 점을

파악하였다. Park Kwang-Seo (2012)는 신용장 대금양도에 관하여 신용장 양도와 차이점, 대금양도를 금지한 경우의 해석 등에 관하여 실무적인 관점에서 연구하였다. Chae Jin-Ik (2015)은 양도된 신용장 거래에서 발생할 수 있는 절차적 요건, 재양도 및 취소 문제, 서류제시와 매입, 서류위조 문제 등을 사례를 중심으로 연구하였다.

(2) 결제방식

Bae Sang-Pil, Kim Yong-Min and Park Beom-Chul (2013)은 한국 수출기업의 무신용장 거래 비중과 결제리스크 관리 방법 간의 관련성을 밝히기 위해 실증분석하였다. 분석 결과 수출기업의 무신용장 거래 비중은 수출보험의 활용과 관련성이 있는 것으로 나타났다. 하지만 신용조사, 외상관리 방법, 비즈니스 협상, 계약조항 활용 등은 무신용장 거래 비중이 높아질지라도 통계적으로 의미 있는 결과가 도출

되지 않았다. 저자들은 수출기업이 위와 같은 활동을 할 여력이 없어서 이러한 결과가 나왔다고 추측하였다.

(3) 결제리스크

Lee Oun-Yeong and Ha Steve (2012)는 후불송금조건 수출기업의 결제리스크 관리 행태에 관하여 연구하였다. 후불송금조건을 수용하는 기업의 수출지향성과 그에 따른 리스크 인식수준, 리스크 관리환경, 리스크 관리 수준과의 관계를 고찰하였다. 실증분석 결과 후불송금 조건으로 수출하는 기업이 리스크 노출이 높지만 리스크 관리 수준도 높은 것으로 나타났다. 수출기업의 리스크 관리 수준은 외부의 리스크 관리환경에 영향을 받는 것으로 나타나 수출보험료의 적정성과 접근성 제고 노력이 필요하다고 주장하였다.

Han Woo-Jung and Cho Hyuk-Soo (2019)는 무역거래에서 송금(T/T)방식의 결제 위험성에 영향을 미치는 요인분석에서 무역 경험, 거래기업과의 거래 지속 기간, 계약 내용의 명확성이 관련되어 있음을 발견하였다.

(4) BPO

Chae Jin-Ik (2011)은 글로벌 전자무역 패러다임이 변화하는 환경에서 TSU/BPO의 도입과 그 운용 메커니즘을 밝히고, TSU/BPO의 활성화를 위해서는 무역 거래 당사자를 유인할 수 있는 전자무역에 적합한 솔루션이 제공되어야 하는데, 시스템적으로 단일화 된 고유기반의 플랫폼, 보안성과 안정성 및 편리성을 갖춘 정보교환 시스템이 갖추어져야 한다고 주장하였다. 또한, SWIFT 통신망을 이용하고 있는 은행과 무역 거래의 주체가 되는 기업이 전략적 제휴를 강화함으로써 그 효과를 더욱 높일 수 있다고 주장하였다.

(5) 팩토링 금융

Park Se-Hun (2016)은 한·중·일 국제 팩토링(Factoring)에 관한 비교 연구에서 국제 팩토링은 전도금융 제공 및 신용담보 등의 기능을 제

공하기 때문에 중소 수출기업에 더 효용이 있지만, 한국에서는 은행이 중소기업보다는 대기업 위주로 국제 팩토링 서비스를 제공하고 있는 문제점이 있다고 밝히고 있다. 금융권이 주로 담보대출에는 익숙하나 국제 팩토링 서비스와 같은 신용대출 형태의 거래에서 이국 간에 발생하는 신용위험을 평가할 수 있는 능력의 부족으로 국제 팩토링 서비스의 도입에 소극적이라고 평가하였다.

Ⅲ. 무역결제 연구의 전망

1. 무역결제 방식의 변화

전 세계적으로 SWIFT 신용장의 사용과 화환추심의 사용 건수는 꾸준히 감소하는 추세다(ICC, 2017). SWIFT 신용장은 아시아 태평양지역에서 주로 사용되어 2016년 현재 전체 SWIFT 신용장 건수에서 수입의 경우 약 73%, 수출의 약 77%를 이 지역에서 사용하였다. 수입에 SWIFT 신용장을 가장 많이 사용하는 국가는 한국, 방글라데시, 중국, 인도, 홍콩이었고, 수출의 경우는 중국, 홍콩, 인도, 싱가포르, 일본이었다. 이란과 베트남에서는 SWIFT 신용장의 사용이 급증하고 있지만, 알제리와 일본은 그 사용량이 감소하고 있다. 종합적으로 SWIFT 신용장의 건수는 감소하고 있지만, 금액은 증가하고 있다.

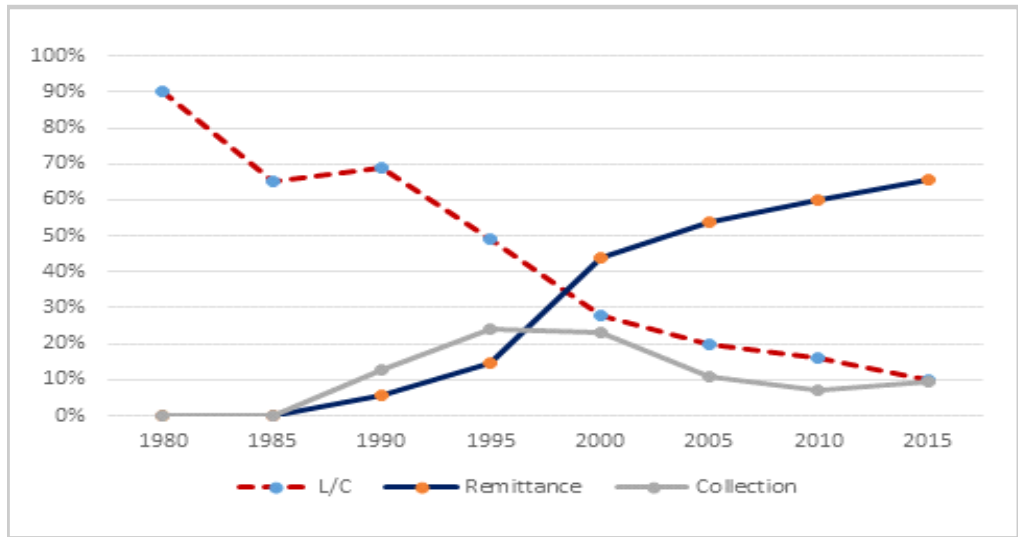
한국에서도 신용장 결제방식은 지속해서 감소하고 있다. 2006년도에 수출의 14.6%가 일람불 신용장 방식으로 결제되었는데(Weeklytrade, 2017) 이 비율이 2019년에는 6.3%로 감소하였다. 기한부 신용장의 사용은 약 4%를 유지하고 있다(KITA, 2020). <Table 5>를 살펴보면 총수출거래 중 신용장 결제방식을 이용한 대금지급은 1980년도에 90%, 1990년도 68.7%, 2000년도 28%에 이르다가 2015년도에 10%로 줄어들었다. 이 줄어든 비율만큼 송금방식의 결제 비중이 늘어났다. 송금 결제는 1990년도에 총수출의 5.6%에 불과했지만 2015년도에는 65.6%를 차지했다. 이러한 무역결제 관행의 변화를

Table 5. Changes of Trade Settlement Practices for Exports

Year	1980	1985	1990	1995	2000	2005	2010	2015
L/C	90%	65%	68.7%	49%	28%	20%	16%	10.1%
Remittance	N/A	N/A	5.6%	14.8%	44%	54%	60%	65.6%
Collection	N/A	N/A	13%	24.2%	23%	11%	7%	9.6%
Others	N/A	N/A	12.7%	12%	5%	15%	17%	14.7%

N/A: Not Available
source: KITA

Fig. 3. Changes of Settlement Practices



그림으로 나타내면 <Fig. 3>과 같다.

1997-1998 아시아 금융위기 때 국내 은행들이 국제결제은행(Bank for International Settlements: BIS)에서 제시하는 자기자본 비율을 맞추기 위해 수출입 업체들로부터 대출금을 회수하고, 무역금융 지원을 중단하고, 수출입 신용장 개설 및 매입 제한 등의 조치를 하였다. 이때를 기점으로 신용장 방식의 대금 지급 수출 비중이 감소하기 시작하였고 송금 결제가 지속해서 증가하였다. 이렇게 무역 거래에서 신용장의 사용이 줄고 송금 비중이 증가하는 다른 이유는 기업의 무역 거래 결제방식 선택 기준이 리스크 관리에서 비용과 효율을 중시하는 것으로 바뀌었기 때문이다(Hong Ji-sang, 2011). 또한,

반복 거래에 따른 국내 수출기업과 해외 수입기업 간 신뢰 축적, 국내 대기업과 해외 지사 간의 거래 증가, 수입업자의 송금 결제 요구 증가가 있다. 반도체 등 정보통신 제품의 수출거래 시 소량, 수시거래가 확대되어 송금 결제방식이 늘어났다. 신용장 자체의 복잡한 거래 절차와 비용부담 그리고 긴 대금 회수 기간도 신용장 거래를 감소하게 하는 요인이다(Park Sang-jin, 2012).

신용장 결제방식의 감소로 외국환은행의 역할이 축소되고 있다. 이는 외국환은행의 수출입 관련 외화 수수료 수익 감소로 이어진다. 신용장거래의 감소로 위상이 축소된 외국환은행은 수출입 기업에 대한 더 나은 무역금융서비스

Table 6. Proportion of Research Topics in the Field of Trade Settlement

	1980's	1990's	2000's	2010's
L/C	80%	92%	20%	32%
Standby/Transferable L/C	20%	0	22%	11%
UCP	0	0	22%	8%
Sub-total	100%	92%	64%	51%
Collection	0	4%	0	0
Remittance	0	0	0	5%
Electronic settlement	0	0	11%	0
Method of settlement	0	4%	9%	5%
Forfaiting	0	0	7%	5%
BPO	0	0	0	14%
Others	0	0	0%	19%
Total	100%	100%	100%	100%

스 제공을 통해 신규 외환 수익원 창출을 위해 적극적으로 힘써야 한다(Park Sang-Jin, 2012). 송금방식의 결제 편리성 이면에는 수출기업의 대금회수불능의 위험이 그대로 있다. 따라서 외국환은행에서는 기존에 신용장이 수출업자에게 제공하였던 금융기능과 위험관리기능을 강화한 새로운 무역금융서비스 개발에 적극적으로 투자해야 한다.

2. 연구 내용의 변화추이

지난 40년간 발표된 총 논문에서 분야별 연구가 차지하는 비중의 변화추이를 <Table 6>에서 볼 수 있다. 1980년대에 발표된 모든 논문은 신용장과 관련되어 있었고 1990년대에 와서도 신용장과 관련된 연구 비중이 90%에 육박하였다. 하지만 이 분야의 연구는 지속해서 감소하여 2000년대에는 약 60%, 2010년대에는 약 50%를 차지하게 되었다.

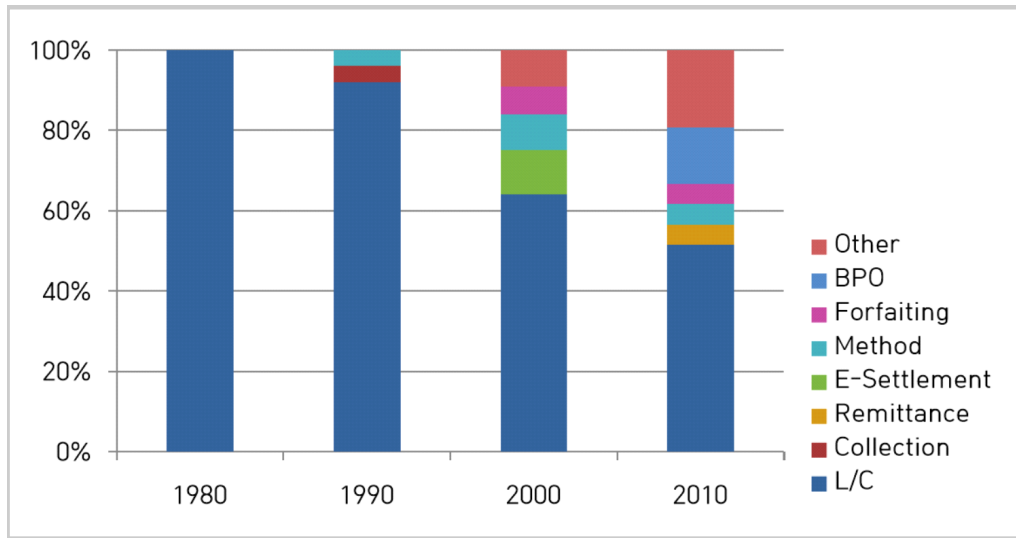
송금과 추심방식을 이용한 결제에 관한 연구는 40년간 각각 약 5% 정도를 차지할 정도로 소수 연구자의 관심을 받아왔다. 결제방식 자

체에 관한 연구나 결제방식의 변화에 관한 연구는 비교적 지속해서 연구되고 있다. 포페이팅 등 무역금융을 활용한 결제방식은 지난 20년간 꾸준한 관심을 받았다. 최근 10년 동안에는 BPO와 핀테크(FinTech)등 새로운 결제방식에 관한 연구가 시도되었다.

<Fig. 4>는 무역결제 분야에서 발표된 논문의 분야별 비중의 변화를 10년을 주기로 보여주고 있다. 1980년대에는 연구 분야가 신용장과 보증/양도 신용장에 한정되어 있었지만, 시간이 지남에 따라 2010년대에는 기타 분야가 약 20%에 달할 정도로 연구 분야가 다양해지는 것을 볼 수 있다.

하지만 무역결제 방식의 변화(Shin Seung-Kwan, 2001; Choi Seok-Beom, Kim In-Kyung, Kim Tae-Hwan and Park Kun-Sik, 2007; Choi Kwang-Ho, 2018)를 제시하고 대응 방안을 모색한 논문과 송금 결제 방식의 위험성(Lee Oun-Yeong and Ha Steve, 2012; Bae Sang-Pil, Kim Yong-Min and Park Beom-Chul, 2013; Han Woo-Jung and Cho Hyuk-Soo, 2019), 팩토링·포페이팅 금융(Park Se-Hun, Jung Young-

Fig. 4. Changes of Research Topics in the Field of Trade Settlement



Dong and Kim Jung-Nyun, 2009; Park Se-Hun, 2016; Kim Chang-Sun, 2017/2018) 등의 다양한 분야의 논문이 발표되었으나 양적으로는 아직 소수에 불과하다.

3. 연구전망

이 절에서는 미래의 연구방향이 될 만한 세부분야를 소개한다.

1) 전통적 결제방식의 전자화

Lim Jae-wook은 2014년에 새로운 결제제도로서 BPO(Bank Payment Obligation)를 소개하면서 BPO에 관한 연구의 시작(Lim Jae-wook, 2014; Chae Jin-Ik, 2016/2017/2018)을 알렸다. Lim Jae-wook(2014)은 SWIFT의 Trade Service Utility(TSU) & Bank Payment Obligation(BPO)에 관한 연구에서 TSU-BPO를 통해 탈신용장 현상이 더 가속화될 것으로 전망하였다. TSU-BPO는 SWIFT 사를 중심으로 한 금융기관들이 무역결제 서비스의 하나로 제공하기 시작하였다.

BPO는 은행지급보증 방식으로 불린다. 은행

지급보증은 무역 거래에 있어 매도인과 매수인이 구매확인서나 물품매도확인서와 같은 무역거래의 핵심적인 정보(key trading data)를 각자의 은행을 통하여 교환하고, 매수인의 은행(Obligator Bank)이 수익자(Beneficiary)인 매도인의 은행(Recipient Bank)에 지급보증(BPO)을 발행하여 주게 된다. 매도인은 선적 후에 자신의 은행을 통해 매수인의 은행에 제공하는 정보가 앞서 교환된 정보와 일치하는 경우, 매수인의 은행은 매도인의 은행에 대금을 지급한다. 만약 선적 후에 제공하는 정보가 사전에 교환된 정보와 일치하지 않는 경우 매수인의 은행(Obligator Bank)은 매수인에게 지급유보(waiver)를 하거나 매도인의 은행에 지급 거절을 통보한다. BPO는 디지털화된 무역거래 데이터의 대조를 위해 전자 데이터가 플랫폼을 통해서 교환되기 때문에 신용장보다 신속하고 단순화된 프로세스로 개선되었다.

Chae Jin-Ik은 BPO에 관한 연구를 꾸준히 발표하고 있는데, 2018년도의 국제결제제도로서 BPO에 관한 연구에서 BPO는 전통적인 신용장의 기본 기능인 지급 약속과 무역금융을 제공하면서, 그 지급 여부는 디지털화된 매칭 시스템을 통해 결정된다고 밝히고 있다.

2) 대체 결제 수단

4차 산업혁명의 바람이 무역결제 분야에서 전통적인 결제방식의 전자화와 더불어 다양한 결제방식의 등장을 촉진하는 방향으로 기술 개발 경쟁이 진행되고 있다. 핀테크 혁신이 전통적인 금융서비스 영역인 지급 송금, 차입 대출, 자산 관리, 보험, 외환 분야에서 큰 변화를 일으키고 있다. 핀테크는 IT를 활용한 새로운 금융서비스로서 금융기관이 소비자에게 편의성을 높이는 서비스 제공을 통해 수익률 증가를 꾀하고자 탄생하였다. 국내 은행들은 블록체인(blockchain) 기반 해외송금 플랫폼을 구축하거나 블록체인 기반 비대면 문서보관 시스템을 연구하고 있다. 블록체인 기술을 적용하면 인증과 결제기능이 통합된 네트워크 환경이 마련된다. 중국의 Alipay는 블록체인 기술을 사용하여 부정 사용, 이중지급 등의 금융거래 사기를 차단하기 위한 시스템을 개발 중이다. 해외은행들도 신용장이나 송장 등을 블록체인 플랫폼 위에서 공유하는 시스템을 테스트하는 중이다.

Lee Yoon and Jung Hong-joo (2019)이 주장하듯 새로운 결제방식이 등장하고 사용되고 있다는 것은 기존의 결제방식이 충족시켜주지 못하는 기업들의 요구가 있음을 의미한다. 기업들은 간편하고 저렴하며 안전한 결제방식을 요구하고 있다. 더 나아가 기업들이 핀테크를 이용하여 자체 결제 시스템을 구축하면서 금융 분야에까지 업무영역을 넓히고 있다. 핀테크는 금융회사의 업무 시스템을 바탕으로 금융소비자와의 소통을 통해 금융서비스를 제공하는 특징이 있다. 대표적인 사례인 페이팔(PayPal), 알리페이(Alipay) 등 간편 결제서비스는 이베이(e-Bay)와 알리바바(Alibaba)라는 전자상거래 플랫폼을 기반으로 하고 있다(Choi Chang-Youl and Ham Hyung-Bum, 2017). Kim Sung-Kuk, Jhang Se-Eun and Kim Byung-Jo (2018)은 핀테크와 국제무역 거래와의 관계를 밝혔다. 핀테크의 산업분류는 크게 송금, 결제, 투자 분야로 나눌 수 있다. 그중에서 전자화폐(Digital and Electronic Currencies), 전자결제시스템(Digital Payment Systems) 및 금융투자 플랫폼

(Online Finance and Investment Platforms) 분야의 기술개발이 빠르게 이루어지고 있다(Brummer and Gorfine, 2014). 금융 부문의 핀테크 기술 도입은 기존 금융이 담당하던 서비스와 정보기술이 결합하여 새로운 부가가치를 만들어내고 있다.

Choi Chang-Youl and Ham Hyung-Bum (2017)은 무역결제 방식 변화에 따른 비금융기관 지급 결제서비스 활용에 관한 연구에서 지급결제시스템은 안정성과 효율성이 중요하다고 주장하였다. 많은 비금융기관에서 결제서비스를 제공하기 위한 시스템을 도입하고 있는데 관련 법률이 정비되어 있지 않고 기업이 제시하는 결제서비스의 종류가 지나치게 많고 호환성도 떨어지는 문제가 있다(Choi Chang-Youl and Ham Hyung-Bum, 2017). 비금융기관이 결제시스템을 활용하기 위해서는 전자무역 플랫폼을 기반으로 해야 한다. Lee Sang-Jin (2004)의 오프라인과 온라인 무역결제의 부대비용에 관한 비교와 Lee Yoon and Jung Hong-joo (2019)의 연구에서 기업들이 무역 거래 알선사이트에서 결제방식을 선택하는 결정요인을 제시하였다.

3) 기타

2000년 무역이 완전 자유화된 이후 이제 개인이 해외직구와 역직구, 또는 수입 대행을 통해 비교적 쉽게 무역을 할 수 있게 되었다. 해외직구, 역직구는 전자상거래로 이루어지고 있고, B2B 중심의 일반 수출입거래가 전자상거래로 전환되고 있다. 해외직구 거래 건수는 2010년에 비해 2018년도에 무려 10배 가까이 증가하였다(Korea Customs Service, 2019). 대규모 기업형 무역과 대비되는 소규모 개인 중심의 무역이 급증하면서 새로운 무역형태로 등장하였다. 소규모 개인 무역 건수는 대규모 기업무역 건수를 앞지르고 있다. 앞으로 이 격차는 더 커질 것이다.

Kim Sung-Kuk, Jhang Se-Eun and Kim Byung-Jo (2018)은 새로운 무역수요의 증가에 대비하기 위해서 대금결제 방법이 편리하게 개선될 필요가 있다고 주장한다. B2B 거래가 차

지하는 비중이 여전히 높지만, 개인 고객의 해외직구, 역직구 거래의 증가로 더욱 편리한 결제방식에 대한 요구가 점점 증가할 것이므로 대비가 필요하다는 것이다.

무역결제의 주된 방식이 신용장에서 송금방식으로 변화하면서 무역사기도 증가하고 있다. Lee Je-Hyun (2002)은 신용장 거래의 무역사기 유형을 분석하고 그 원인을 찾아 예방방안을 제시하였다. Chae Jin-Ik (2019)은 은행의 금융부실과 모뉴엘 사건과 같은 무역사기가 지속해서 나타나고 있다는 사실에 주목하였다. 무역사기는 이처럼 결제방식의 변화에 따른 것도 있고 무역금융 제도의 운용상 문제에 기인한 것도 있다.

IV. 결론

이 논문은 1980년도부터 2019년도까지 40년간 무역학회지에 발표된 논문 중 무역결제 분야와 관련된 110편의 논문을 분석하여 세부 주제별 연구 내용을 고찰하고 앞으로의 연구 방향을 제시하고자 하였다. 자료조사를 하면서 전 세계적으로 무역결제와 관련된 논문의 양이 많지 않다는 것도 발견하였다. 무역결제와 관련된 연구나 최신 결제방식 동향은 국제상업회의소(International Chamber of Commerce)나 SWIFT에서 주로 보고서를 발행하면서 알리고 있다.

논문분석 결과 신용장 결제방식에 관한 연구가 가장 많은 양을 차지하는 것을 발견하였다. 1990년대까지 그 양이 압도적으로 많았고 2000년대에 와서는 그 양이 줄어들면서 새로운 연구가 많이 시도되었다. 기업의 결제방식 선호도가 바뀌면서 결제 관련 연구도 이 현상을 이해하고 분석하려는 시도로 풀이된다. 앞으로의 연구는 기존 결제방식의 전자화 분야, 새로운 결제 수단 분야, 기타 분야(개인 소규모 무역결제, 리스크관리, 사기예방)에 관한 세 축으로 집중될 것으로 보인다.

기존 결제방식의 전자화와 관련하여 살펴보면, 신용장의 지급확약과 무역금융 제공기능을 유지하면서 지급 여부를 전자화된 매칭시스템

을 이용하여 결정하는 은행지급보증(BPO) 결제방식이 송금결제가 가지고 있는 위험을 제거해 줄 수 있는 대안이 될 수 있을지에 관한 연구가 필요하다. Chae Jin-Ik (2018)이 주장하듯이 BPO라는 시스템이 기업에 선택되어 결제방식으로 사용되기 위해서는 BPO를 사용했을 때 효율성이 느껴져야 하고 비용 절감 효과도 명확하게 나타나야 한다. 이에 관한 연구도 고도화되어야 한다.

신용장 기능의 전자화 노력과 더불어 송금결제 방식을 이용한 대금 지급이 늘어남에 따라 송금 결제의 특징, 장단점 등에 관한 연구가 지속해서 진행될 필요가 있다. 수출 규모가 작은 기업일수록 송금 거래의 비중이 높아가는 추세다. 송금방식의 결제 비중이 높은 기업은 리스크관리 방안을 시급히 수립해야 한다(Hong Ji-sang, 2011). 특히 중소기업을 위한 수출보험 활용, 수입업자에 관한 신용조사 활성화, 선적 전 선수금 확보, 신용장 복합 결제, 신용카드 결제, 소액결제제도 등의 방안에 관한 연구도 앞으로 꼭 필요한 연구 분야이다.

대체 결제 수단은 많은 기업에서 핀테크를 활용하여 제시하고 있지만, 안정성을 강조한 시스템은 효율성이 떨어지고, 효율성을 높이기 위해 신속한 결제를 추구하면 신뢰가 떨어질 수 있는 문제가 있다. 정보통신기술의 발달로 결제 시스템의 효율성은 높아졌으나 안정성은 아직 미비한 상황이다. 실제로 알리페이는 국제적 영향력이 낮으며, 수수료가 높고, 제한된 국가에서 결제할 수 있다. 후속 연구에서는 많은 비금융기관의 결제 플랫폼 도입에 따라 이를 어떻게 효율적으로 관리할 것인가와 네트워크의 국제화와 단일화가 필요한지 또는 가능한지에 관한 고찰도 이루어져야 한다. 앞으로는 온라인 결제와 전통적인 오프라인 결제 시스템이 경쟁적으로 수출입업자에게 제시될 것인데, 결제방식 선택을 결정하는 요인에 관한 연구도 진행되어야 할 것이다.

해외직구의 급증으로 전자상거래 통관제도를 재설계하는 등 관세 당국에서도 대응 마련에 고심 중이다. 지금까지 무역결제의 주된 관심 거래가 수출입 기업의 은행을 통한 대금 지급이었는데, 이제는 개인이 전자상거래 플랫폼

에서 주문하고, 주문과 동시에 신용카드로 결제하는 해외직구, 역직구 거래도 관심을 가질 필요가 생겼다. 새로운 결제방식의 도입을 위해 정비해야 할 경제, 제도적 측면에 관한 논의도 이루어져야 한다.

무역사기와 관련된 분야도 연구자의 관심이 필요하다. 1980년대부터 기업의 이메일 정보를 중간에 가로채 이를 거래 당사자가 보낸 이메일인 것처럼 꾸민 후 변경된 계좌로 입금을 받고 잠적하는 스피어 피싱(spear phishing)이 나타나고 있다. 이와 관련하여 후속 연구에서 개인과 기업이 무역사기를 예방하기 위한 연구와 무역금융 제도의 운용상 문제점과 그 개선방안에 관한 연구가 동시에 이루어질 필요가 있다. 개인과 기업의 역할, 금융기관과 정부의 사기 예방방안, 피해자 구제, 무역금융 수혜기업 관리 강화 등이 시급히 고찰되어야 할 과제이다.

끝으로, 수출입구조와 대금 결제방식과의 상관관계를 파악하여 결제방식의 변화가 수출구조 고도화에 따른 긍정적 효과인지도 연구가 필요하다. 수출구조가 변화하고 개인 무역이 발달하고 있는 사실을 고려해 무역결제의 연구대상과 관심 거래도 넓혀야 할 필요가 있다. 품목별, 기업 규모별 선호하는 결제방식도 달라지고 있으므로 연구모형도 섬세화하는 작업이 필요할 것이다. 국내외에서 전통적 결제방식을 전자화하는 작업이 진행되고 있는 동시에 대체 결제 수단도 나날이 발달하고 있다. 블록체인이나 핀테크 기술을 활용한 대금 지급, 은행의 역할 재정립, 기업의 금융 분야 진출, 무역금융과 관련된 융합 연구도 꾸준히 시도되는 것이 필요하겠다. 이에 관한 연구가 상당히 축적되어야 정책당국이 관련 정책을 수립하는데 기초 자료로 활용할 수 있을 것이다.

References

- Bae, Sang-Pil, Yong-Min Kim and Beom-Chul Park (2013), "A Study on the Relationship between Non-L/C Based Transaction Share and Payment Risk Management of Korean Exporters", *Korea Trade Review*, 38(5), 139-157.
- Brummer, Chris and D. Gorfine (2014), *Fintech: Building a 1st-Century Regulator's Toolkit*, Milken Institute, 2-4.
- Chae, Jin-Ik (2011), "A Study on the Introduction and Implications of the Bank Payment Obligation under SWIFTS Trade Services Utility", *International Commerce & Law Review*, 49, 409-434.
- Chae, Jin-Ik (2015), "A Study on the Issues and Implications under the Transfer Procedure of a Transferable Letter of Credit", *Korea Trade Review*, 40(4), 361-383.
- Chae, Jin-Ik (2017), "A Study on the Application and Its Implications of ICC Guidelines for the Creation of BPO Customer Agreements", *Korea Trade Review*, 42(2), 345-367.
- Chae, Jin-Ik (2018), "A Study on the Institutional Perspective and Application for a Bank Payment Obligation as a International Payment Solution", *Korea Trade Review*, 43(4), 1-25.
- Chae, Jin-Ik (2019), "A Study on the Problems and Its Improvement Plans in Operation of Korean Trade Finance System", *Korea Trade Review*, 44(6), 39-54.
- Choi, Chang-Youl and Hyung-Bum Ham (2017), "A Study on the Utilization of Non-Financial Institution Payment Services in Response to Changes in Trade Payment Methods", *Journal of International Trade & Insurance*, 18(3), 169-191.

- Choi, Kwang-Ho (2018), "A Study on Determinants of Export Payment Terms in Korean Small & Medium Enterprises", *Korea Trade Review*, 43(2), 159-180.
- Choi, Seok-Beom, In-Kyung Kim, Tae-Hwan Kim and Kun-Sik Park (2007), "An Empirical Study on the Determinants of the Export Payment Term of Export Firms", *Korea Trade Review*, 32(1), 163-184.
- Hahn, Jae-Phil (2007), "A Legal Analysis on Transferable Credits", *Korea Trade Review*, 32(3), 175-199.
- Hahn, Jae-Phil (2011), "An Analysis on Legal Characteristics of the Negotiation Bank under Documentary Credits", *Korea Trade Review*, 36(4), 239-265.
- Han, Min-Chung and Byung-Soo Ahn (2010), "A Study on the Problems of Electronic Presentation under UCP 600", *Korea Trade Review*, 35(5), 303-326.
- Han, Woo-Jung and Hyuk-Soo Cho (2019), "Empirical Study on Determinants of T/T Payment Risk in International Trade", *Korea Trade Review*, 44(6), 87-103.
- Hong, Ji-Sang (2011), *Changes in Export Payment Methods and Countermeasures*, Seoul, Korea: KITA Institute for International Trade, 1-32.
- ICC (2017), *Rethinking Bank & Finance*, Paris: Author, 1-264.
- Jang, Chung and Won-Jin Kang (2008), "Availability and Limitation of Forfaiting", *Korea Trade Review*, 33(2), 425-445.
- Kang, Heung-Jung and Jae-Jin Ahn (2005), "An Empirical Study on Primary Factors of Electronic Payment Utilization for International Trade", *Korea Trade Review*, 30(5), 115-139.
- Kang, Won-Jin (2007), "Waiver Requirements and Implication of Discrepant Documents Reflected on UCP 600", *Korea Trade Review*, 32(2), 1-17.
- Kim, Jong-Chill (2006), "A Comparative Study on Bank's Disclaimer Provisions of ICC's Uniform Rules in International Payment Systems", *Korea Trade Review*, 31(2), 67-87.
- Kim, Sung-Kuk, Se-Eun Jhang and Byung-Jo Kim (2018), "The Impact of FinTech on Transactions in International Trade", *Korea Trade Review*, 43(2), 127-157.
- Kim, Sun-Ok (2018), "Exceptions and Practical Operations to Independent Payment Obligation of Issuer under L/C Transactions", *Korea Trade Review*, 43(4), 89-110.
- Kim, Young-Chae (2017. 7. 20), "Nearly 70% of Exports by Remittance Method", *Weeklytrade*.
- Korea Customs Service (2019. 2. 25), *The Advent of the E-commerce Trade Era, Exceeded 40 Million Imports and Export*, Seoul, Korea: Korea Customs Service.
- Lee, Cheon-Soo (2000), "Requirements for Compliant Documents under Traditional Standard for Examination of Documents in the Documentary Credit Transactions", *Korea Trade Review*, 25(3), 59-82.
- Lee, Je-Hyun (2002), "A Study on the Prevention Against Fraud and Analysis of Trade Fraud in the Letter of Credit Operations", *Korea Trade Review*, 27(2), 3-24.
- Lee, Je-Hyun (2013), "A study on the Legal Effect for Advising and Negotiation of Letter of Credit Copy", *Korea Trade Review*, 38(5), 159-181.
- Lee, Je-Hyun and Jong-Soon Koo (2006), "A Study on the Determination of the Customs Value of the Forfeiting Financing Charge", *Korea Trade Review*, 31(5), 305-331.
- Lee, Oun-Yeong and Steve Ha (2012), "How Firms Manage Export Credit Risk in Open Account Trade?", *Korea Trade Review*, 37(5), 169-192.
- Lee, Sang-Hun (2000), "Bankruptcy of Parties and its Effect in the Letters of Credit Transaction", *Korea Trade Review*, 25(2), 159-182.

- Lee, Sang-Hun (2003), "Legal Approach for the Use of Standby Letters of Credit", *Korea Trade Review*, 28(2), 247-273.
- Lee, Sang-Hun (2005), "Case Studies on the Issuing Banks' Rights to Refuse Payment in Standby Credit Transactions", *Korea Trade Review*, 30(2), 261-281.
- Lee, Sang-Jin (2004), "A Comparative Study on the Incidental Expense between Off-line and On-line Trade Settlement", *Korea Trade Review*, 29(5), 127-151.
- Lee, Sang-Jin (2005), "An Empirical Study on the Selection of Electronic Payment Method in International Trade", *Korea Trade Review*, 30(1), 195-221.
- Lee, Yong-Keun and Jong-Seok Park (2003), "An Empirical Study on Decision Factors of Export Payment System", *Korea Trade Review*, 28(4), 59-78.
- Lee, Yoon and Hong-Joo Jung (2019), "Payment Method Determination Factors in International Trade E-marketplace: Focused on Alibaba.com", *Korea Trade Review*, 44(5), 161-174.
- Lim, Jae-wook (2010), "A Study on the Legal Position of Negotiating Bank under Uniform Customs and Practices for Documentary Letter of Credit, ICC Publication No. 600", *Korea Trade Review*, 35(5), 377-396.
- Lim, Jae-wook (2014), "A Study on Trade Service Utility & Bank Payment Obligation of SWIFT", *Korea Trade Review*, 39(4), 177-196.
- Park, Kwang-Seo (2012), "A Study on the Assignment of Proceeds of Letter of Credit", *Korea Trade Review*, 37(1), 163-179.
- Park, Sang-Jin (2012), *Changes in the Trade Settlement Method and Implications*, Seoul, Korea: Woori Financial Research Institute, 6-7.
- Park, Se-Hun (2016), "A Comparative Study on the International Factoring of Korea, China and Japan", *Korea Trade Review*, 41(3), 199-215.
- Park, Se-Hun, Young-Dong Jung and Jung-Nyun Kim (2009), "A Study on Debt Instruments in Forfaiting", *Korea Trade Review*, 34(1), 271-293.
- Seo, Jung-Doo (2009), "International Case Study on the Discrepancies of MTD under UCP 600", *Korea Trade Review*, 34(5), 225-247.
- Shin, Seung-Kwan (2001), "A Study on Causes for Trade Payment Terms Changes", *Korea Trade Review*, 26(3), 127-148.