

http://dx.doi.org/10.17703/JCCT.2021.7.3.123

JCCT 2021-8-15

덕성여자대학교 비교과교육과정 성과분석 고도화 근거기반 실제(evidence-based practices) 융합 쟁점

Evidence-based Practices Convergence Issues for Advancement of Performance Analysis of Duksung Women's University Extracurricular Activities

김영준*, 권량희**

Young-Jun Kim*, Ryang-Hee Kwon**

요약 본 연구는 덕성여자대학교 비교과교육과정의 성과분석 고도화를 위한 근거기반 실재를 융합적으로 탐색하는데 목적을 두어 실시되었다. 연구 방법은 교육학 분야에서 대학의 비교과교육과정에 대한 성과분석을 다룬 선행연구를 분석하는 절차와 함께 전문가 회의 절차로 구성되었다. 연구 내용은 덕성여자대학교에서 비교과통합관리센터 조직 신설 이후 비교과교육과정의 성과분석 고도화를 위하여 근거기반되어야 할 실재를 몇 가지로 제시하는 것으로 구성되었다. 그리고 그 실재로는 비교과 맞춤형 학습역량 진단 도구 개발 및 진단 분석, 데이터 기반의 다차원적 분석(IR 시스템), 비교과 인증을 통한 상시 모니터링 분석, 부수적 환류도구 기반 분석이 융합적 관점과 맥락에서 제시되었다. 연구 결과, 덕성여자대학교 비교과교육과정의 성과분석 고도화를 위한 근거기반 실재는 덕성여자대학교의 비교과교육과정 성과평가 및 환류 시스템의 타당성과 안정성을 담보해 주며, 타 대학의 비교과 교육 업무에 긴밀한 영향을 줄 수 있는 것으로 분석되었다.

주요어 : 덕성여자대학교, 비교과교육과정, 성과분석, 고도화, 근거기반 실재

Abstract This study was conducted for the purpose of convergence exploration of evidence-based practices for the advancement of performance analysis of the extracurricular activities at Duksung Women's University. The research method consisted of an expert meeting procedure along with a procedure for analyzing previous studies dealing with the performance analysis of the university's extracurricular activities in the field of pedagogy. The contents of this study consisted of presenting some facts that should be based on evidence for the advancement of performance analysis of the extracurricular activities after the establishment of the center for extracurricular activities in Duksung Women's University. And in practices, the development and diagnostic analysis of tools for diagnosing extracurricular customized learning capabilities, data-based multidimensional analysis (IR system), continuous monitoring analysis through extracurricular certification, and analysis based on feedback tools were presented in a convergence perspective and context. As a result of the study, the evidence-based practices for the advancement of the performance analysis of the extracurricular activities at Duksung Women's University guarantees the validity and stability of the performance evaluation and feedback system of the extracurricular activities at Duksung Women's University, and has a close influence on the extracurricular education work of other universities analyzed as possible.

Key words : Duksung Women's University, Extracurricular Activities, Performance Analysis, Advancement, Evidence-based Practices

*정회원, 덕성여자대학교 비교과통합관리센터 연구원 (제1저자) Received: June 17, 2021/ Revised: July 21, 2018

**정회원, 부산디지털대학교 사회복지학과 부교수 (교신저자) Accepted: July 30, 2021

접수일: 2021년 6월 17일, 수정완료일: 2021년 7월 21일

*Corresponding Author: helperman20@hanmail.net

게재확정일: 2021년 7월 30일

Dept. of Social Welfare, Busan Digital Univ, Korea

1. 서론

대학의 고등교육에 있어 교육성과관리는 대학 본연의 경쟁력이 될 뿐 아니라 학습 수요자가 사회 맞춤형 인재로 성장하는 데 주요한 기반이 된다. 대학에는 다양한 전공 단위가 설치되어 융합적 맥락의 지식 및 기술이 활발히 공존되어 있는 가운데 교육성과관리를 온전히 실행함에 있어 정규 교과 수업의 활용만으로 그 효과를 기대하기 어려운 측면도 있다 [1]. 정규 교과 수업의 주요 기반인 전공교육과정 안에서 다양한 지식과 기술을 다룬다고 할지라도 학생들이 학교 졸업 후 사회에 진출하는 데 요구되는 산업계나 학계의 표준에 적합한 지식과 기술을 모두 함양하기란 어렵기 때문이다 [2]. 이러한 차원에서, 현행의 대학 현장에서 교육성과관리는 정규 교과과정의 학점, 취업률, 재학생 비율 등의 전통적인 근거에 의해서만 분석되는 데 제한적이라 할 수 있다. 이를테면, 정규 교과과정 및 취업률 등의 성과지표를 부수적이면서 연계적으로 보다 타당하게 뒷받침시켜 줄 수 있는 비교과 교육의 근거 또한 고려될 필요가 있다는 것이다 [3].

각 대학별로 교육부 평가에 대비하여 학생들의 학습역량 강화 지원 등을 위해 비교과교육과정 및 교육프로그램을 양·질적으로 다양하게 개발 및 운영해 오고 있다 [4]. 교육의 질에 앞서 대부분의 대학에서는 비교과 프로그램이 개설 및 운영되고 있으며, 대학별 교육목표 및 인재상, 핵심역량 등에 따라 비교과프로그램의 운영 방향이 상대적으로 다양하게 조망되고 있다. 이는 대학마다 정규 교과과정 뿐 아니라 비교과교육과정 및 교육프로그램의 활용과 기대효과를 중요하게 반영하려는 보편적 취지로 상기해 볼 수 있다. 대학별로 비교과프로그램은 변별적인 유형 아래 다양한 학습 지식 및 기술을 반영하고 있다. 일반적인 비교과프로그램의 유형은 학습역량 강화, 진로상담, 심리상담, 취업지원, 창업지원 등에 걸쳐 다양하게 분류 구성되고 있으며, 교양 및 전공 단위의 교과 지식 및 기술과 융합적인 맥락을 가진다 [2]. 이를 통해, 대학은 교육과정 전반에 걸쳐 학습 내용상의 체계성과 양적 다양성을 담보하여 교육 인프라를 강화할 수 있는 것이며, 나아가 보다 다양하고 질 높은 교육성과를 도출할 수 있는 기반도 제고할 수 있는 것이다.

이런 보편적인 상화과 관련하여 대학별로 경쟁력을

제고해 볼 수 있는 측면은 활발히 운영되고 있는 비교과프로그램의 교육성과관리를 위해 어떤 적용방안을 구축해 나가고 있는가이다. 다양한 유형과 체제에 의해 개발 및 운영되어 온 비교과프로그램의 내실화와 정착을 위해서는 환류 개선을 통한 실적의 우수성이 담보되는 품질관리가 시행되어야 하기 때문이다. 비교과프로그램의 교육성과관리가 운영 프로그램 수, 참여인원, 만족도 점수 정도에 머문다면 대학교육과정 전반에서 비교과교육과정이 차지하는 위치나 중요성을 실질적으로 파악하는 데 한계가 있을 수 있다 [5]. 단적인 보기로, 교과과정과 비교과교육과정, 취업률, 학사경고, 학점 등의 다양한 변인 간의 다차원적 분석(multidimensional analysis)이 담보될 때 비교과교육과정 및 교육프로그램의 활용성과 기대효과가 높아지기 때문이다 [1, 3, 5]. 미시적으로, 다차원적 분석의 결과는 비교과프로그램의 개발(선) 단서가 되어 비교과프로그램의 자체평가 및 진전도를 타당하게 판단할 수 있는 기반이 된다.

일반적으로, 비교과교육과정 및 교육프로그램과 관련하여 교육성과관리는 대학 핵심역량 자체진단이나 만족도 점수 정도에 걸쳐 전개되고 있다. 그리고 대학별로 해당 학년도의 비교과프로그램 통합관리 차원에서 자체평가 및 성과평가에 걸쳐서도 전개되고 있다 [4, 6]. 위의 세 가지 정도가 가장 보편적이라 할 수 있다. 대학의 규모나 역량에 따라 위 세 가지 이외에 추가적인 환류도구가 교육성과관리의 근거와 기반으로 적용되고 있으나, 보편적으로 널리 활용되거나 그 이해도가 높지 않아 제한적이라고 할 수 있다. 이를 놓고, 대학교육 현장에서 비교과교육과정 및 교육프로그램이 교육과정 전반에 걸쳐 학생 취업률, 휴학률, 학사경고비율, 학점, 입시전형, 수능등급, 출신지역, 학년 등의 다차원적 분석 정보에 긴밀히 연계되기 위해서는 위에서 고찰하는 교육성과관리의 근거와 기반을 보다 확장해 나갈 필요가 있다 [5, 7]. 이런 수반 조건 속에서 비교과교육과정 및 교육프로그램의 품질관리에 대한 체계성과 타당성이 담보됨을 비롯하여 대학 교육과정 전반의 교육성과관리에 대한 체계성과 타당성이 질 높게 구축될 수 있다 [8-10].

이와 관련하여, 비교과 교육 맞춤형 성과분석을 위한 환류도구를 다양하게 고려 및 분석할 필요가 있다 [1]. 현행의 선행연구 동향을 살펴보면, 비교과 교육 맞춤형 성과분석을 위한 근거 원리나 환류도구가 보편화되어

있지 못한 상황이며, 이에 따라 비교과 교육 맞춤형의 환류도구가 대학교육과정 전반에 걸쳐 활용될 수 있는 구조적 연계 방안에 대해 깊이 있게 주의해 볼 수 있는 기반이 미흡하다고 하겠다. 이상에서 고찰한 바를 중심으로, 본 연구는 덕성여자대학교 비교과교육과정 성과분석 고도화 근거기반의 실제에 대한 융합 쟁점을 탐구하는 데 목적을 두었다. 본 연구에서 선정된 사례 대상이라고 할 수 있는 덕성여자대학교는 2019년 11월 대학교육혁신원 산하에 비교과통합관리센터를 설치·운영해 오고 있으며, 비교과프로그램의 통합관리 및 평가환류 차원에서 비교과 교육 맞춤형 성과분석관리를 위한 환류도구를 다양하게 개발하여 고도화를 추진해야 할 시점에 이르렀다. 단, 본 연구는 덕성여자대학교를 선정하여 연구 내용을 탐구하는 수준이지만, 그 주제와 내용은 타 대학의 비교과 교육 업무에도 보편적인 차원에서 긴밀하게 영향을 줄 수 있으므로 연구의 활용 가치는 높다고 하겠다. 본 연구의 내용과 결과는 대학교육과정 전반 수준과 범주에서 개편을 추진할 시 주요 사전 조사 및 분석 근거 자료로써 비교과 교육 맞춤형 환류도구를 반영할 수 있는 절차적 방안을 제공해 줄 수 있을 것으로 여겨진다.

II. 연구 방법

본 연구의 방법은 문헌 분석과 전문가 회의와 같이 두 가지의 절차가 구성되었다. 문헌 분석이 첫 번째의 절차로 실시되었는데, 이는 대학 현장에서 비교과 교육 맞춤형 환류도구로 개발 및 활용하고 있는 동향을 분석하는 데 중점을 두었다. 비교과교육과정 및 교육프로그램 고도화를 위한 수준과 차원에서 활용하고 있는 환류도구를 분석한 결과, 대학별 핵심역량 자체진단 도구가 가장 대표적인 것으로 나타났다 [1, 2][4-6][11, 12]. 이 밖에, 일부 대학에서 핵심역량과 중복적인 경향을 최소화한 범위 내에서 학습역량진단 도구를 개발 및 적용하고 있는 것으로 분석되었다 [7]. 위 학습역량진단 환류도구는 용어의 표면상에 나타나듯이 대학생의 학습 동기, 전략, 실행, 평가 등에 기반을 두어 평가지표가 구성된 것으로 분석되었으나, 해당 대학의 비교과교육과정 및 교육프로그램에 대한 구성 유형 및 영역에 맞추어 특수한 구조체계나 내용이 반영된 여부는 명확하지 못한 것으로 분석되었다 [13-15]. 본 연구의 선정 사례

인 덕성여자대학교를 예시로 적용해 본다면, 비교과프로그램의 유형 중 한 가지인 학습역량 강화에 대한 세부 영역이 기초학습지원형, 응용학습지원형, 협력학습지원형의 세 가지로 구성 분류되는데, 학습역량진단 도구 평가 지표가 위의 세 가지에 대한 관점 및 내용과 밀접하게 정합화되지 못한 제한점을 갖는다는 것이다. 이에 따라, 일부 분석되었던 해당 대학의 학습역량진단 도구는 대학생 수준에서 일반적인 학습능력을 진단하는 데 의의를 둘 수 있는 것으로 나타났다.

문헌 분석에 따른 기초 근거와 함께 두 번째의 연구 방법 절차로 전문가 회의를 실행하였다. 전문가 회의는 교수요원 5명(교육학과 소속)을 중심으로 실시되었고, 구조화된 면담 방식이 아닌 전문가 간 협업을 통한 토의 방식으로 전개되었다. 즉, 전문가 간 협업을 통하여 연구 주제 및 내용에 대한 결과 도식을 최종 마련하는데 중점을 두어 회의가 진행되었다. 문헌 분석의 결과 내용이 제한적인 측면을 감안하여 전문가 회의에서 비교과 교육 맞춤형 성과분석관리를 위한 환류도구 목록과 적용 요소 및 방안을 구체화하는 데 중점을 두었으며, 현재 덕성여자대학교의 교육 전반의 인프라를 검토하는 과정에서 결과 도식을 마련하였다.

전문가 회의 시 비교과프로그램(학습역량 강화)의 체계, 핵심역량, 성과평가 및 기타보고서, 대학 중장기 발전계획, 상시 모니터링, 학생 및 실무자 간담회 등의 자료를 전문가에게 제공하였으며, 이를 중심으로 적용 가능성과 수요 타당성 등을 기준으로 그림 1과 같은 연구 내용의 종합적 도식을 구성하였다. 그림 1은 덕성여자대학교에서 기존부터 활용해 온 환류도구 및 각종 방안을 반영하였을 뿐 아니라 이를 기반으로 발전적으로 추진 가능한 전략 역시 반영하고 있다. 결과적으로, 그림 1의 각 구성요소는 융합 맥락에서 이해될 수 있다.



그림 1. 비교과교육과정 성과분석 고도화 근거기반 실제
 Figure 1. Evidence-based practices for advancement of performance analysis of extracurricular activities

III. 비교과교육과정 성과분석 고도화 근거기반 실제

본 연구의 주요 내용인 비교과교육과정 성과분석의 고도화를 위한 근거기반의 실체를 몇 가지로 살펴보면 다음과 같다. 다음에서 고찰한 몇몇 근거기반의 실체는 비교과 교육 맞춤형 관점에서 모색되었으며, 교과과정을 비롯한 대학교육과정 성과의 전반적 수준에서 조망되었다.

1. 학습역량진단 도구 개발 및 측정 분석

덕성여자대학교 비교과교육과정에 편성·운영되는 교육프로그램의 유형 중 큰 비중을 차지하는 학습역량 강화와 관련된 환류도구의 개발과 적용이 반영되었다. 즉, 덕성여자대학교에서 비교과프로그램의 구성체계를 정립시켜 주는 유형은 학습역량 강화 지원 뿐 아니라 진로심리상담 지원, 취창업 지원으로 분류되는데 학습역량 강화 지원이 갖는 위치와 중요성을 크게 조망한 일환으로 볼 수 있다. 한 가지의 유형인 학습역량 강화는 학습역량 강화 자체로 운영 및 기대 효과의 의의를 가지고 있지만, 포괄적인 관점에서 진로심리상담, 취창업 지원에 대해 기초학습 및 연계학습의 차원으로 반영될 수 있다. 이는 학습역량 강화의 함양 효과가 높을수록 진로심리상담 지원, 취창업 지원의 유형에 대한 함양 효과 역시 높다는 측면으로 연결되며, 단계별 학습의 맥락에서 체계적인 학습과정을 담보할 수 있는 측면도 제고된다.

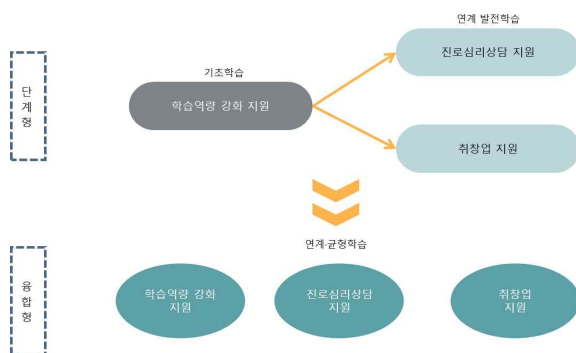


그림 2. 비교과프로그램 구성 유형 간 융합적 맥락도
 Figure 2. Convergence context schema between types of extracurricular education programs

비교과프로그램의 유형 전반에 있어 학습역량 강화 유형을 기초학습(basic learning)의 관점에서 보면, 진로심리상담 및 취창업 지원 유형의 지식 및 기술을 효과

적으로 함양하기 위한 결정적 기반(critical basis)으로 볼 수 있으며, 여기서 진로심리상담 및 취창업 지원 유형에서 다루는 프로그램 내용의 제반 지식 및 기술은 상위 수준으로 조망될 수 있다. 그리고 이와 함께 비교과프로그램의 유형 전반에 있어 학습역량 강화 유형을 연계학습(linked learning)의 관점에서 보면, 진로심리상담 및 취창업 지원 유형에서 특수하게 다루는 프로그램 내용의 제반 지식 및 기술을 보다 효율적이면서 심화·발전적으로 함양하기 위한 보편적인 능력 수준으로 조망될 수 있다. 단적인 예로, 학습역량 강화 유형의 프로그램과 관련된 심화 내용을 체계적·효과적으로 함양함에 따라 진로심리상담 및 취창업 지원 유형의 프로그램 특수 지식 및 기술에 대한 함양 효과 역시 비례한다는 입장이다.

이상의 관점에 따라 그림 2와 같은 비교과프로그램 구성 유형 간 융합적 맥락도 뿐 아니라 그림 3과 같은 학습역량진단 도구 개발을 위한 구성요소 역시 고려되어야 한다. 그림 3의 학습역량진단 도구 개발에 대한 구성요소를 보면, 학습역량 강화 유형을 하위적으로 구성하고 있는 기초학습역량, 응용학습역량, 협력학습역량의 분류 체제에 따라 언어적 사고, 수리적 사고, 학습자신감, 학습관리, 창의적 태도 및 동기, 창의적 문제 해결, 융합적 유연성, 공동만족, 대인관계 및 협력, 의견조율 및 개방성, 팀 과제 수행 등의 요소를 포함한다. 이러한 구성요소를 상기해 보면, 학생들의 함양 효과가 높으면 높을수록 타 유형에 속하는 진로심리상담 지원, 취창업 지원에 대한 함양 효과 역시 높아지게 되며, 진로심리상담 등의 타 유형 자체적으로 특수 지식 및 기술이나 상위 수준의 내용을 보다 활발히 적용할 수 있는 기반을 얻을 수 있다.

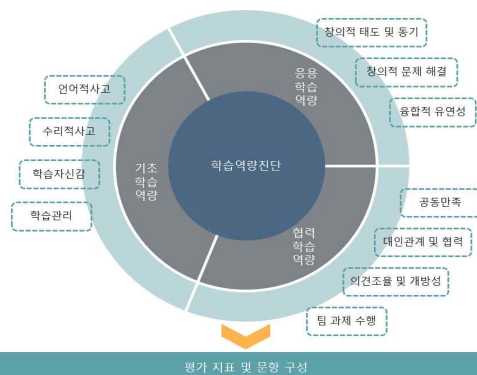


그림 3. 학습역량진단 도구 개발의 구성요소
 Figure 3. Components of learning competency diagnosis tool development

결과적으로, 그림 2와 그림 3 관점에 따른 학습역량 진단 도구 개발 및 측정 분석은 덕성여자대학교 비교과 프로그램 유형 중 학습역량 강화에만 해당되는 사항이 아니라, 진로심리상담 지원 등의 비교과프로그램 전체 유형에 대한 교육성과를 체계적이고 타당하게 관리해 나가기 위한 주요 기반으로 이해해 볼 수 있겠다. 이에 따라 후속적으로, 덕성여자대학교에서는 텔파이 조사 기법을 통해 학습역량진단 도구 개발 작업을 추진해야 하며, 이에 따른 진단 도구 활용이 장기화될 수 있는 교육성과관리의 기반 역시 마련해야 할 것이다. 덧붙여, 그림 3의 학습역량진단 도구 개발에 대한 구성요소가 진로심리상담 지원 및 취창업 지원 유형의 프로그램별 지식 및 기술과 어떤 구조적인 정합성 체계를 가지고 있는가를 상관분석하는 작업이 다각적으로 이루어져야 한다. 이런 기반을 통해 덕성여자대학교에서 그림 3과 같은 학습역량진단 도구 개발 및 활용이 보다 안정화될 수 있을 것으로 여겨진다.

2. 데이터 기반 비교과 교육 IR시스템 구축 및 활용

현행에 있어 덕성여자대학교에서는 그림 4와 같이 데이터 기반 IR시스템을 구축하고 있다. IR시스템은 대학정보공시의 모든 정보요소에 대한 성과를 총체적으로 관리하는 전산시스템을 말하며, 비교과교육과정의 성과분석 역시 주요 일환으로 포함한다. 현재 덕성여자대학교 IR시스템에 비교과교육과정 맞춤형 교육성과의 분석 관리가 시행되고 있지 못한 상황이지만, 비교과교육과정의 다양한 정보가 대학정보공시의 여러 정보와 조합되어 다차원적으로 분석 및 활용될 수 있는 주요 기반이 된다는 데 가치가 있다.

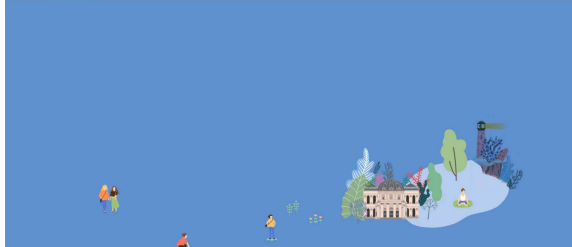


그림 4. 덕성IRUM IR시스템 구축 현황도
 Figure 4. Duksung IRUM-IR system construction status diagram

IR시스템을 통해 비교과교육과정에 대한 교육성과의 관리가 다차원적으로 분석되면 될수록 대학 내부적으로

비교과 교육에 대한 수요와 이해도가 크게 향상될 수 있는 이점으로 제고되며, 비교과 교육의 정보가 대학정보공시의 여러 정보와 조합됨으로써 비교과 교육이 대학 인프라 전반에 미치는 영향을 긍정적으로 검토 및 제고할 수 있는 이점이 제고되는 것이다.

그림 5의 도식을 보면, 비교과 교육 관련 정보 요소와 대학정보공시 관련 정보 요소를 상호 조합 관점에서 제시하고 있다. 결과적으로, 그림 5는 비교과교육과정 성과분석을 위한 다차원적 분석에 중점을 두고 있으며, 비교과 교육 정보 역시 공식적인 정보와 동등하게 IR시스템을 기반으로 장기적으로 적재 및 성과관리화될 수 있는 가능성과 대안을 제시한다. 한 가지의 예시 관점에서 그림 5의 도식을 해석해 보면, 비교과프로그램의 마일리지 적립 점수와 학사경고 간의 조합을 시도할 경우 비교과프로그램이 학사경고에 미치는 영향을 분석하여 대처할 수 있는 기반을 얻을 수 있다. 그리고 비교과프로그램 핵심역량 함양 현황과 단과대학, 학사경고, 입시전형, 출신지역 간 다차원적 조합을 시도할 경우 보다 유의미한 분석 결과를 얻을 수 있다.

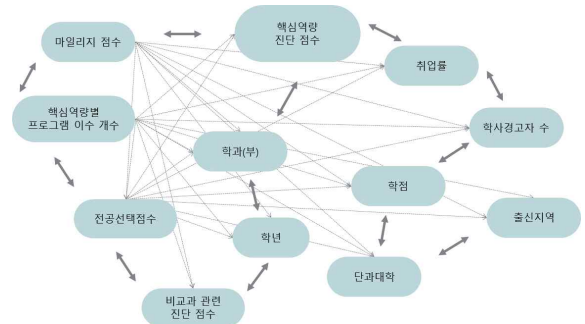


그림 5. 비교과 교육 정보와 대학정보공시 정보 간 조합도
 Figure 5. Combination diagram between extracurricular education information and university information disclosure information

그림 5의 도식에서는 비교과 교육 정보를 주축으로 하는 가운데 대학정보공시 관련 정보요소를 조합시키는 절차적 차원을 반영하고 있으므로 대학본부의 차원에서 비교과교육과정 및 교육프로그램에 대한 통합관리를 기획·총괄하는 비교과통합관리센터와 운영부서(교수학습개발센터, 소통역량개발센터, 도서관, 국제교류과 등) 간의 협업과 소통이 타당한 근거에 기반하여 실제화될 수 있는 관점을 시사한다. 그림 5의 도식을 통하여 비교과통합관리센터에서는 비교과프로그램의 개발·개편을 통한 운영을 추진하는 부서에 대해 다양한

근거의 평가·환류 업무를 조장할 수 있고, 프로그램을 실제로 운영하는 부서 뿐 아니라 학적 및 수업을 담당하는 교무처나 입학처 등의 행정부서와도 비교과 교육 정보와의 조합(combination)을 통해 긴밀히 협업할 수 있는 단서를 촉구할 수 있다.

결과적으로, 덕성여자대학교에서는 연차 비교과교육과정 성과평가에 대한 보고서 뿐 아니라 종합적 성과 분석의 차원에서 IR시스템 활용 다차원적 분석에 따른 보다 질 높고 다각적인 내용으로 구성된 보고서 작업에 주의할 필요가 있다. 이를 통해, 연도 주기별로 비교과 프로그램의 개발과 개편이 환류 개선 실적의 일환으로 보다 명료하고 타당한 양식과 근거 아래 관리되어야 할 것이며, 대학 전반에 걸친 비교과 교육의 역량과 기능이 점차 확장되어 갈 수 있는 주요한 기반이 되어야 할 것이다.

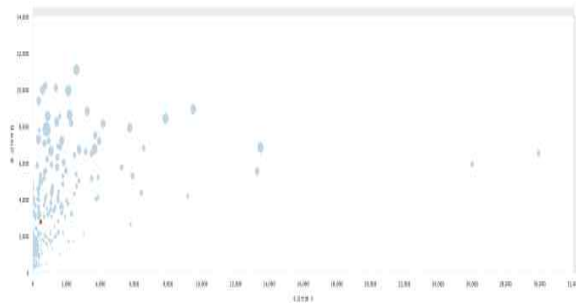


그림 6. 데이터 기반 비교과 교육 IR시스템 활용 예시
 Figure 6. Example of application of data-based extracurricular education IR system

한편, 그림 6의 데이터 기반 비교과 교육 IR시스템 활용 샘플이 다양한 정보와 근거 아래 활성화되기 위해 비교과통합관리센터와 대학교육혁신원의 산하에 함께 설치·운영되고 있는 교육혁신연구·IR센터와 협업하는 기반이 강화되어야 한다. 즉, 비교과통합관리센터에서 교육성과 차원에서 관리되어 온 교육성과 정보요소를 교육혁신연구·IR센터에서 구축하고 있는 IR시스템에 데이터로 적재하여 다차원적 분석을 수월하게 시도할 수 있는 기반과 실적 사례를 적극 마련해야 할 것이다. 종합적으로, 그림 6과 같은 활용 예시 근거가 비교과 교육 관점에서 다양화되면 될수록 덕성여자대학교의 비교과교육과정 환류체계에 대한 고도화에 따른 성과 관리 체계가 질 높게 담보될 수 있다.

3. 비교과 인증 기반 상시 모니터링 분석 연구

본 연구의 사례로 선정된 덕성여자대학교를 비롯하여 일선 대학 현장에서 비교과교육과정에 대한 성과분석이 고도화되기 위해서는 비교과프로그램 개발·운영과 관련하여 상시 모니터링(continuous monitoring)이 전제되어야 한다. 실제로, 덕성여자대학교에서는 2020학년도에 표 1과 같은 「비교과인증에관한내규」을 제정하여 시행하고 있는 인프라를 구축하고 있으므로 상시 모니터링 기반이 충분하다고 볼 수 있다. 특별히, 덕성여자대학교에서는 해당 학년도의 비교과교육과정에 대한 성과평가를 비교과 인증 지표를 통해 실시하며, 이를 기반으로 환류 개선 조치 계획을 조사하여 상시 모니터링을 내·외부 컨설팅(자문)의 형태로 진행하고 있다.

표 1. 비교과 교육 인증 지표
 Table 1. Accreditation indicators in extracurricular education

비교과 프로그램 계획·개발 현황				비교과 프로그램 운영·평가 현황	
프로그램 모델 수립 (10점)	운영부서 고내외 통합분석 결과 반영 (10점)	체계적 프로그램 (20점)	학생역량개발 (25점)	융합교과 도입 (5점)	프로그램 운영방법 개선 (20점)
<ul style="list-style-type: none"> ·운영부서 인계상 수립 현황 ·운영부서 교육목표 수립 현황 	<ul style="list-style-type: none"> ·시도적 여간 및 학문 통합 반영 ·교육 수요조사 반영 현황 	<ul style="list-style-type: none"> ·특성화프로그램 프로그램 간 대항 ·프로그램유형 다양성 ·교과프로그램 총계 경향성 ·프로그램 목표 설정 ·교과 연계 성과평가 및 대안 제시 ·평가결과 반영 ·대내외 프로그램 공유 현황 	<ul style="list-style-type: none"> ·학생 인력원 강화 ·학생 기반 조성 ·자기 주도적 학습역량 ·전인적 자질 함양 ·일자리 성과 ·사회봉사활동 실적 지원 	<ul style="list-style-type: none"> ·비교과프로그램 연계 전공교과 도입 추진 	<ul style="list-style-type: none"> ·학생내용 계획화 이행도 ·학생내용 중 학생참여도 ·예산 집행실태 작성성 ·비교과 통합관리시스템 (IR) 도입 활용 충실도
					프로그램 운영 및 관리 (10점)
					<ul style="list-style-type: none"> ·프로그램 운영 결과보고서(COIR) 이행성 ·부서 자체 내 실무자 및 참여학생 인성화 (평가) 성과

표 1에서는 덕성여자대학교의 「비교과인증에관한내규」에 기반하여 인증 지표를 제시하고 있으며, 상시 모니터링의 시행 단서로 이해해 볼 수 있다. 위 내규의 인증 지표는 비교과프로그램의 운영부서에서 프로그램에 대한 요구분석, 설계 및 개발, 운영, 평가, 피드백 및 확산의 단계에 이르기까지 참조 및 실행해야 할 준거로 가치화될 수 있다. 따라서 운영부서에서 위 인증 지표(준거)를 얼마나 충실히 참조 및 실행하는가의 여부는 곧 교육성과의 정도로 직결된다. 그리고 표 1의 내규 및 인증 지표는 프로그램의 설계 및 개발 전에 적용되는 것이 아니라 해당 학년도에 운영 이후에 적용되는 사후인증(post certification) 체제로 적용되므로 표 2와 같은 양식의 활용 역시 고려된다. 즉, 이전 학년도의 성과평가 및 인증 결과를 근거로 하여 차기 학년도에 내·외부 컨설팅(자문)을 통해 프로그램의 개편을 추진 및 통합관리하는 절차이다.

표 2. 비교과프로그램 성과평가 결과 환류 개선 조치 계획표 예시
 Table 2. Example of a plan for improvement measures for feedback of extracurricular programs performance evaluation results

2020학년도 성과평가 결과 환류 개선 조치 계획표

※ 운영부서: 학생지원부
 ※ 운영프로그램: 인성교육, 다문화
 ※ 환류 개선 조치 계획

구분	운영/프로그램	주요 문제	개선 방안	개선 효과	개선 시기	담당자	진행 상황
교과	인성교육프로그램	인성교육 프로그램 운영	인성교육 프로그램 운영	인성교육 프로그램 운영	2021.03.01	김민준	진행 중
		인성교육 프로그램 운영	인성교육 프로그램 운영	인성교육 프로그램 운영	2021.03.01	김민준	진행 중
교과	다문화교육프로그램	다문화교육 프로그램 운영	다문화교육 프로그램 운영	다문화교육 프로그램 운영	2021.03.01	김민준	진행 중
		다문화교육 프로그램 운영	다문화교육 프로그램 운영	다문화교육 프로그램 운영	2021.03.01	김민준	진행 중

대학 본부 차원에 있는 비교과통합관리센터와 운영부서의 차원에 있는 교수학습개발센터, 융합사교력센터, 도서관, 소통역량개발센터, 학생지원과 등이 상호 협업 및 소통하여 표 1과 표 2를 시행할 수 있는 방안은 대표적으로 간담회(meeting)가 고려될 수 있다. 비교과통합관리센터 및 비교과교육과정위원회의 주관을 통한 일방적인 성격 아래 교수학습개발센터 등의 운영부서를 대상으로 하는 모니터링과 이에 따른 내·외부 컨설팅(자문)도 앞서 고찰한 바와 같이 고려될 수 있으나, 위 절차적 방안과 연계하여 좀 더 개방적인 형태라고 할 수 있는 간담회 역시 고려될 수 있다. 간담회는 비교과프로그램 운영을 담당하는 부서의 실무자와 비교과프로그램의 학습에 참여하는 학생을 대상으로 실시될 수 있으며, 실무자와 학생의 수요와 관점에서 비교과프로그램의 품질관리 개선 정도와 흐름을 판단할 수 있는 자체적인 모니터링의 기반이 된다. 이런 관점에서 간담회를 이해해 본다면, 간담회는 단순한 회의 및 만남으로써 종결되는 것이 아니라 대학 본부의 비교과통합관리센터 차원에서 실시한 모니터링 결과에 대한 실무자와 학생의 관점·수요에 따라 조정·피드백해 나갈 수 있는 기반으로 중점을 둘 수 있다. 또한, 표 2에서 말하는 성과평가 결과에 기반한 환류 개선 조치 계획에 대한 시행 실적을 실제적으로 구체화할 수 있는 기반도 된다. 단, 여기서 무엇보다도 중요한 점은 대학 본부의 차원에 있는 비교과통합관리센터에서 학생 및 실무자와의 간담회를 추진하는 과정에서 모니터링 결과를 전문적으로 지원할 수 있는 역량이 전제되어야 한다는 것이다. 위 역량은 비교과통합관리센터의 업무적 감독 관

리 기능을 하는 비교과교육과정위원회를 비롯하여 외부 전문가 자문(컨설팅) 등에 대한 인프라를 최대한 활용하는 것으로부터 비롯된다. 종합하면, 간담회는 비교과프로그램의 교육성과관리를 위한 비교과 인증 및 상시 모니터링 체계를 활발히 유지할 수 있는 주요 기반, 방안이 되며, 대학 본부 차원의 비교과통합관리센터가 운영부서를 대상으로 하는 각종 비교과프로그램 모니터링에 대한 안정성과 타당성을 제고시켜 준다. 아울러, 간담회 등을 통한 비교과 인증 기반의 상시 모니터링 분석 연구는 비교과 교육 전반의 성과분석 고도화에 대한 실천 사례를 직접 들여다 볼 수 있는 데에 의의를 가진다고 하겠다.

4. 부수적 환류도구 기반 분석 연구

앞서 큰 관점에서 고찰한 세 가지 쟁점 이외에 기타 관점에서 부수적 환류도구 기반 분석 연구도 고려하였다. 위 결과는 그림 7과 같다.

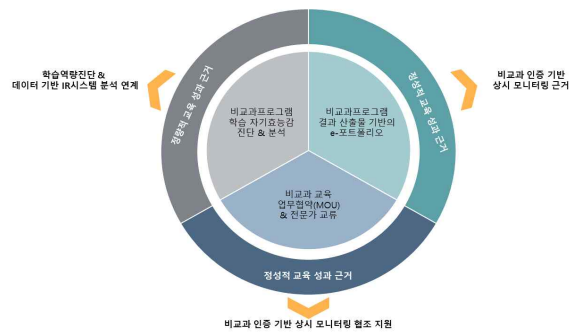


그림 7. 비교과프로그램 부수적 환류도구 기반 도식도
 Figure 7. A schematic diagram of the supplementary feedback tool of the extracurricular education programs

현행의 구도를 보면, 덕성여자대학교 비교과통합관리센터에서는 비교과교육과정의 교육성과관리를 위해 부수적으로 2020학년도부터 비교과프로그램 학습 자기효능감 진단 분석을 실시해 오고 있다. 덕성여자대학교에서 위 효능감 진단 도구를 환류 관점에서 개발, 측정 분석한 실질적 배경은 대학 자체적으로 개발·진단한 핵심역량진단시스템이 비교과 교육의 관점을 반영하여 주고 있는 가운데 또 다른 한 편으로는 교양교과 등과 복합적인 관점을 유지하고 있어 비교과 교육의 관점과 활발히 일치되는 경향성이 최대화되지 못하는 점에서 비롯되었다. 비교과프로그램 학습 자기효능감 진단은 비교과프로그램 인식능력, 비교과프로그램 학습전략,

비교과프로그램 학습활동, 비교과프로그램 학습평가와 같이 네 가지 영역으로 구성된다. 비교과 교육 맞춤형의 관점을 최대 반영하고자 한 의도에서 세부 측정 문항도 구성되었고, 학생의 비교과프로그램 참여선호, 선호 비교과프로그램 영역, 마일리지 취득 현황, 비교과프로그램 학습스타일, 선호 비교과프로그램 유형, 비교과프로그램 인지경로, 비교과프로그램 만족도, 비교과프로그램 선호 참여시기, 비교과프로그램 개선 및 활성화, 교과(교양/전공)와 비교 시 중요도 등과 같은 기초정보와 요인별 차이분석 등을 실시하는 절차를 가진다. 이를 통해, 비교과통합관리센터와 같은 대학 본부 차원뿐 아니라 비교과프로그램의 개발·개편, 운영을 추진하는 학생지원과, 교수학습개발센터 등의 운영부서에서 비교과교육과정 및 교육프로그램에 대한 환류 개선 실적을 관리해 나갈 수 있는 기반을 얻을 수 있다. 종합하면, 덕성여자대학교에서 비교과프로그램 학습 자기효능감 진단 분석은 비교과 맞춤형 교육성과관리를 직접 근거화시켜 주는 데 의의와 가치가 크다.

두 번째의 부수적 환류 도구 기반으로 고려된 부분은 비교과 교육 업무협약(Memorandum of Understanding, MOU) 체결에 따른 전문가 교류(expert exchange)의 방안이다. 실제로, 덕성여자대학교 비교과통합관리센터에서는 비교과교육과정위원회의 회의 개최를 통하여 비교과 교육 업무 인프라 구축을 위해 타 대학과의 관련 업무협약(MOU) 체결을 추진하였다. 이에 따라, 전국 단위를 중심으로 조선대학교 등과 비교과 교육 업무협약을 그림 8과 같이 추진하였다.



그림 8. 덕성여자대학교-조선대학교 비교과 교육 업무협약(MOU) 체결 내역
 Figure 8. Details of the extracurricular education MOU between Duksung Women's University and Chosun University
 출처: <http://www.dhnews.co.kr/news/articleView.html?idxno=137094>

비교과 교육 업무협약(MOU)을 통한 체결 사항은 상호 컨설팅을 통한 비교과교육과정 개선 및 공유, 비교과프로그램 개발 및 운영 제반 내용과 절차 공유, 비교과프로그램 성과 공유 및 확산, 비교과프로그램 관련 매뉴얼 및 학술교재 공동 개발, 공동 비교과프로그램 운영, 유사 교육모델 구축 대학 간 비교과 교육 개선 협의회 추진 등이다. 그 양 대학 간 상호 컨설팅의 사례는 그림 9와 같다.



그림 9. 덕성여자대학교-조선대학교 간 비교과교육과정 상호 컨설팅 사례
 Figure 9. Consulting case on the extracurricular activities between Duksung Women's University and Chosun University
 출처: <https://www.asiae.co.kr/article/2021070816392881417?form=MY01SV&OCID=MY01SV>

이상의 체결 사항은 비교과 교육의 업무 자체로만 의미가 있는 것이 아니라, 교육성과관리의 전문적 관점에서 비교과교육과정의 상시 모니터링 확장과 고도화를 추진할 수 있는 주요 기반이 된다. 단적인 예로, 현재 덕성여자대학교에서 시행하고 있지 못한 교육성과관리의 전략과 사례를 조선대학교 등과 같은 타 대학을 통하여 벤치마킹 및 상호 공유할 수 있는 기반이 되기 때문이다. 이에 따라, 그림 9는 덕성여자대학교와 조선대학교 간에 비교과교육과정 및 교육프로그램에 대한 교육성과관리의 인프라를 구축한 결과로 이해해 볼 수 있다. 또한, 그림 8과 그림 9의 같은 인프라를 통해 양 대학 간 연합 성과발표회나 성과공유포럼 등을 개최하여 교육성과관리에 대한 내실화를 제고할 수 있는 기반도 마련할 수 있다. 결과적으로, 그림 8과 그림 9의 인프라 구축·활용은 비교과 교육 성과분석의 양식과 근거를 다양한 형태로 마련하여 문서화할 수 있는 주요 수단이 되며, 양 대학 간 비교과 교육 업무에 대한 전문가 교류가 활성화됨에 따라 전문가 교류를 그림 10과

같은 시행 준거(안)에 따라 질적 향상을 이룰 수 있다.

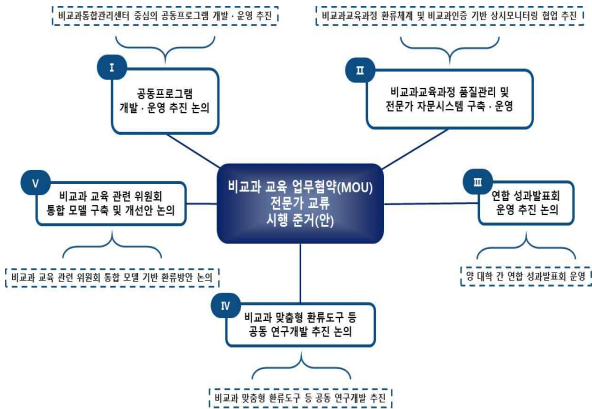


그림 10. 전문가 교류의 시행 준거(안)
 Figure 10. The criteria for the implementation of expert exchanges

세 번째의 부수적 환류도구 기반으로 고려된 부분은 프로그램 결과 산출물(result products) 기반의 e-포트폴리오 품질관리 방안이다. 비교과교육과정에 편성·운영되는 비교과프로그램에 대한 성과분석은 앞서 고찰한 바와 같이 학습역량진단 도구 등에 의해 수치화되는 것이 일반적이지만, 정성적인 평가 차원에서 프로그램 참여에 따른 결과 산출물 포트폴리오도 고려될 필요가 있다. 단, 이와 같은 프로그램 참여에 따른 결과 산출물 기반의 포트폴리오는 앞서 학습역량진단 도구 개발 및 측정 분석 등의 제반 근거들이 활성화되고 보다 다양해질 때 실질적으로 반영될 수 있다. 현행의 운영부서별 비교과프로그램 운영 실태와 관련된 경향성을 파악해보면, 프로그램 출결 여부에 따른 이수처리의 정도로 운영 결과가 보고되는 경우가 많고, 공모전 등과 같은 특별 프로그램을 제외하고는 프로그램에 대한 결과 산출물이 별도로 존재하거나 대학교육 전반에 걸쳐 그 활용도가 교육성과의 수준에서 관리되지 못하는 것으로 나타난다. 즉, 결과 산출물은 비교과프로그램의 내용과 성격에 따라 수상작품, 공모작, 상담일지(학생용), 저널쓰기, 체험수기, 특강일지(학생용), 동영상 홍보물 제작(UCC 등), 진단일지(학생용), 저널쓰기, 멘토-멘티 협동 학습 일지, 각종 학습성과물, 인성교육 체험수기, 인성교육 저널쓰기, 교과 연계 비교과프로그램 운영시 교과 수업 과제물, 교과 수업자료 제작 등과 같이 교수자와 학습자의 관점 및 요구에 따라서 다양하게 고려될 수 있다.

실제로, 학생들이 다양한 유형(학습역량 강화 지원,

진로심리상담 지원, 취창업 지원 등)의 비교과프로그램을 이수하여 결과 산출물을 제작하였을 시 프로그램의 운영 기간 완료 후 산출물의 기능이나 활용이 종결되는 것이 아니라, 그림 11이 보여주는 것처럼 전산시스템의 수준인 e-포트폴리오 차원으로 반영될 경우 교과 수업 등과의 연계하여 자율적·장기적인 활용도를 기대할 수 있다. 그리고 앞서 고찰한 학습역량진단, 비교과프로그램 학습 자기효능감 진단, 비교과 교육 정보 기반의 다차원적 분석 등에 대한 교육성과분석 결과를 타당하고 객관적으로 뒷받침시켜 줄 수 있는 근거 사례로도 활용 가능하다. 결과적으로, 그림 11과 같이 현행의 덕성여자대학교 비교과통합관리시스템(De:light)과 연동됨으로써 비교과 교육 맞춤형 e-포트폴리오가 구축되어야 한다. 현재 구축되지 못한 상황이나, 장기적인 비전 속에서 교과 e-포트폴리오와의 연계 등도 고려되어야 한다.

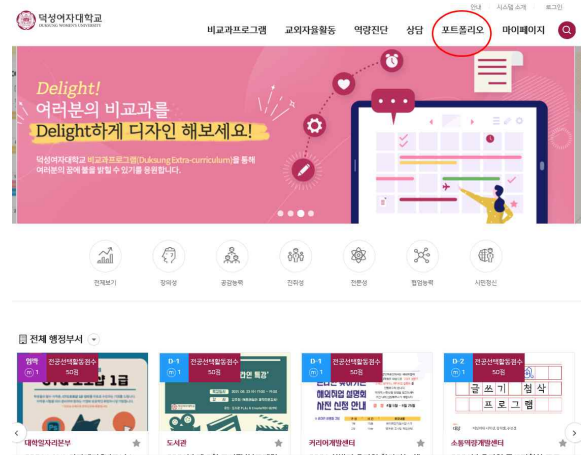


그림 11. 덕성여자대학교 비교과통합관리시스템(De:light)상의 포트폴리오 내역
 Figure 11. Portfolio status of Duksung Women's University's extracurricular activities integrated management system (De:light)

IV. 결 론

본 연구는 덕성여자대학교 사례를 중심으로 비교과 교육과정 성과분석 고도화를 위한 근거기반의 실체를 융합적으로 탐색하는 데 목적을 두어 실시되었다. 연구 내용의 결과, 학습역량진단 도구 개발 및 측정 분석을 비롯하여 데이터 기반 비교과 교육 IR시스템 구축 및 활용, 비교과 인증 기반 상시 모니터링 분석 연구, 비교과프로그램 학습 자기효능감 진단 분석 연구 등과 같은 실체들이 구성되었다. 다음에서는 위 근거기반의 실체들이

덕성여자대학교를 비롯한 일선 대학교 현장에서 활성화되기 위한 수반 조건을 중심으로 결론을 고찰하고자 한다. 여기서 말하는 수반 조건은 연구 내용이 결론적으로 주는 시사점에 해당하기도 한다.

본 연구의 제반 내용 결과가 활성화되기 위해서는 덕성여자대학교 내부 비교과통합관리센터·비교과교육과정위원회의 역량만으로는 불충분하다는 데에 중점을 둘 필요가 있다. 내부적인 동기에 의한 노력이 일차적으로 전제되어야 하지만, 비교과교육과정의 교육성과분석이 다양한 형태와 절차 방안으로 정립되기 위해서는 다양한 아이디어가 수반되어야 하기 때문이다. 특별히, 덕성여자대학교는 비교과통합관리센터가 대학교육혁신원 산하에 2019학년도 11월에 설치된 후발주자의 입장으로 볼 수 있기에 비교과교육과정에 대한 교육성과분석 인프라가 활성화되어 있지 못한 실정이다. 이와 관련하여, 일회적인 벤치마킹이나 외부 용역의 컨설팅 등도 체계적인 성과분석시스템을 구축하는 데 제한점이 많다. 따라서 덕성여자대학교에서는 보다 장기적 기간 및 업무 수행의 관점에서 비교과교육과정의 교육성과분석 전략과 실패를 협업 및 교류할 수 있는 전환점이 요구된다.

앞서 부수적 환류도구의 기반으로 덕성여자대학교와 조선대학교 간의 비교과 교육 업무협약(MOU) 내역을 그림 8과 그림 9에서 유사하게 고찰하긴 하였으나, 이를 보다 전문화하는 수준에서 덕성여자대학교 비교과통합관리센터에서는 그림 10을 반영하는 일환으로 외부 전문가 자문에 대한 인프라를 활발히 구축시켜야 한다. 물론, 위 외부 전문가 자문 인프라는 양 대학 간 비교과 교육 업무협약(MOU) 체결에 주요 기반을 두어야 하며, 그림 12와 같은 관점과 성격으로 구체화되어야 한다. 그림 12와 같이 업무협약(MOU)을 체결하는 것은 단순한 전문가 선정에 의한 자문 활성화를 의도하기보다는 장기적으로 안착된 전문가 교류(expert exchange)를 추진하기 위함이다. 전문가 교류를 통해 비교과교육과정의 교육성과관리에 대한 전략 및 방안을 추진할 수 있는 기반을 얻을 수 있고, 그림 12과 같이 점진적인 발전 체계를 이루어 나갈 수 있어 앞서 본 그림 10과 같은 전문가 교류의 시행 준거(안)이 현실화될 수 있다.

그림 12를 살펴보면, 사실상 비교과교육과정의 교육성과관리가 비교과프로그램의 운영 후 평가 절차에만 한정되어 지엽적으로 접근되는 차원을 가리키는 것이

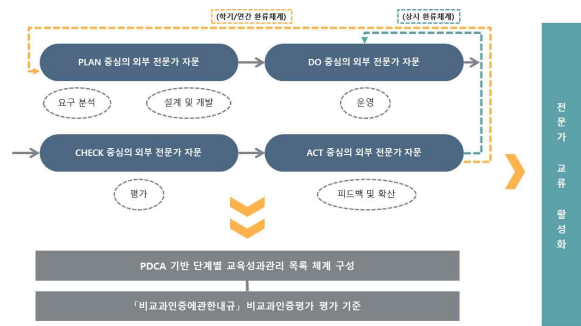


그림 12. 비교과 교육 업무 전문가 교류 발전 체계도
 Figure 12. Development system diagram of expert exchange for extracurricular education work

아니기 때문에 전문가 교류가 발전적 관점에서 장기화될 수 있음을 시사한다. 즉, 비교과프로그램 요구분석, 설계 및 개발, 운영, 평가, 피드백 및 확산의 전 단계에 이르기까지 교육성과관리의 요인을 포함하고 있으며 이에 근거하여 전문가 교류가 단계별 접근이 가능한 것이다. 단적인 예로, 비교과프로그램의 요구분석과 설계 및 개발 단계에서 환류 개선 적절성(adequacy of feedback improvement)이 담보되지 못하면 해당 비교과프로그램에 대한 전반적 교육성과는 달성될 수 없다.

이상의 관점에 따라, 양 대학 간 비교과 교육 업무협약(MOU) 체결에 기반한 전문가 교류가 비교과프로그램의 환류체계 절차와 내용에 근거하여 단계별로 접근되는 것이 중요하다. 위의 단계별 접근에 있어 표면적·형식적 차원의 전문가 교류 시행 여부도 중요하게 고려되어야 하지만, 이를 넘어서 단계별로 교육성과의 관점에서 고려되어야 할 요인을 중심으로 외부 전문가 자문과 이에 대한 반영 여부를 모니터링 및 조치해 나가는 일련의 흐름이 실천되는 것이 중요하다. 그림 13은 그 대표적인 예를 보여주고 있다.

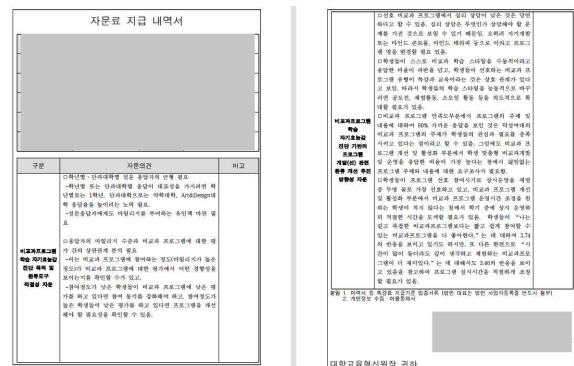


그림 13. 비교과 교육 관련 외부 전문가 자문 예시
 Figure 13. Examples of external expert advice related to extracurricular education

끝으로, 본 연구는 덕성여자대학교의 사례를 중심으로 연구 내용을 고찰하고 이에 대한 기능적 시사점을 결론화한 것이지만 비교과 교육 업무를 실행하는 대부분의 대학 현장에서 고려해야 할 전략과 방안에 해당한다. 후속적으로, 본 연구가 결론 부분에서 고찰한 전문가 교류가 실제 시행될 수 있는 절차를 보다 명료하게 모델화한 사례연구가 전개되어야 할 것이며, 이를 통해 궁극적으로 대학 현장에서 보편 적용 가능한 교육성과 고도화 근거기반의 실제와 모델이 정착되어야 할 것이다. 좀 더 세부적으로 상기해 보면, 앞의 그림 12에서 제시한 전문가 교류 발전 체계도에 있어 각 단계별로 전문가 자문이 구성되어야 할 교육성과관리의 근거 목록 요소를 탐색하는 연구가 요구된다. 위의 근거 목록 요소가 구성된다면, 본 연구가 연구 내용 전반에 걸쳐 제시한 학습역량진단 도구 개발 및 측정 분석 등의 근거기반 실제보다 더욱 다양한 실제들을 마련할 수 있을 것으로 기대되며, 또한 위 근거기반의 실제들이 해당 단계에서 뿐 아니라 비교과프로그램의 전반적인 단계에서 환류체계의 내용과 절차를 상호 연계시킬 수 있는 심화 분석까지 가능할 것이다. 이런 후속연구를 감안한다면, 본 연구는 후속연구의 활성화를 위한 기초연구 정도로 그 활용 가치를 판단해 볼 수 있다고 여겨진다.

References

- [1] Y.J. Kim, and K.S. Kang, "A fundamental study of converged curricular-noncurricular system development for personality education in university," *Journal of the Korea Convergence Society*, Vol. 9, No. 11, pp. 193-202, 2018. <http://dx.doi.org/10.15207/JKCS.2018.9.11.193>
- [2] Y.J. Kim, and R.H. Kwon, "A Study on the Feedback System and Advancement of Extra Curriculum of Duksung Women's University," *The Journal of Humanities and Social Science*, Vol. 12, No. 2, pp. 107-122, 2021.
- [3] Y.J. Kim, and R.H. Kwon, "A Study on the Introduction of Certification Evaluation System for Quality Management of Extracurricular Programs of Duksung Women's University: Post Certification System Based on Continuous Monitoring Convergence," *The Journal of Convergence on Culture Technology*, Vol. 7, No. 2, pp. 49-60, 2021.
- [4] M.J. Oh, and S.M. Park, "Study on the Design of Accreditation Indicators for Extracurricular Programs in Universities," *The Journal of Learner-Centered Curriculum and Instruction*, Vol. 20, No. 8, pp. 81-102, 2020. <http://dx.doi.org/10.22251/jlcci.2020.20.8.81>
- [5] K.H. Yeo, and S.Y. Kim, "A Case Study on RC Co-educational Programs for Collaboration and Thinking Skill Development," *The Journal of Learner-Centered Curriculum and Instruction*, Vol. 18, No. 18, pp. 105-130, 2018. <http://dx.doi.org/10.22251/jlcci.2018.18.18.105>
- [6] H.S. Lee, and J.H. Jun, "A Research on Operational Status of Non-Curriculum Program of Character Education in University," *The Journal of Learner-Centered Curriculum and Instruction*, Vol. 17, No. 23, pp. 375-396, 2017. <http://dx.doi.org/10.22251/jlcci.2017.17.23.375>
- [7] K.S. Kim, and H.W. Lee, "The Effects of Major Curriculum, Extra Curriculum, and Field Practicum on the Improvement of College Students' Competencies: Focusing on Pre-service Youth Education Experts," *The Korean Journal Of Educational Methodology Studies*, Vol. 30, No. 3, pp. 283-305, 2018.
- [8] S.D. Moon, and K.S. Um, "A Study on the Satisfaction factors in the Extra-Curricula area in College," *Journal of the Korea Management Engineers Society*, Vol. 20, No. 1, pp. 147-160, 2015.
- [9] A.K. Choi, "A Study on Establishing and Managing an e-Portfolio System for Career Development of College Students," *The Journal of Business Education*, Vol. 13, pp. 169-192, 2006.
- [10] S.Y. Kim, "Development and Validation of Learning Competencies Scales: Focused on Extra Curricular's Learning Competencies of CTL," *Global Creative Leader: Education & Learning*, Vol. 9, No. 5, pp. 109-129, 2019. <http://dx.doi.org/10.34226/gcl.2019.9.5.109>
- [11] H.W. Kim, and S.Y. Kang, "Effects of extracurricular programs based on Smart Learning for enhancing competency of university students," *Journal of Digital Convergence*, Vol. 16, No. 3, pp. 27-35, 2018. <http://dx.doi.org/10.14400/JDC.2018.16.3.027>
- [12] M.H. Lim, and J.B. Seo, "A Study on the Effect of Core Competency on Comparative Program Operation in Teaching Class," *The Journal of Learner-Centered Curriculum and Instruction*, Vol. 20, No. 13, pp. 1053-1068, 2020. <http://dx.doi.org/10.22251/jlcci.2020.20.13.1053>
- [13] J.Y. Yoon, and Y.J. Lim, "Development of advanced

S university's core competency assessment for performance management of Educational Programs," Journal of Education & Culture, Vol. 26, No. 4, pp. 243-266, 2020. <http://dx.doi.org/10.24159/joec.2020.26.4.243>

[14]Y.J. Kim, and R.H. Kwon, "A Case Study on the Effect of the Extracurricular Program of Convergence Major in Lifelong Education of Persons with Disabilities in Universities on Restaurant Employment Skills of High School Students with Intellectual and Developmental

Disabilities," Journal of Convergence for Information Technology, Vol. 11, No. 7, pp. 136-144, 2021. <http://dx.doi.org/10.22156/CS4SMB.2021.11.07.136>

[15]Y.J. Kim, and R.H. Kwon, "A Study on the Differences in Learning Self-efficacy of College Students Who Participated in the Extracurricular Education Programs: Focused on the Cases of Learning Support in Duksung Women's University," The Journal of Humanities and Social science, Vol. 12, No. 3, pp. 689-698, 2021.

부록 1. 비교과인증평가 기준*

Appendix 1. Certification evaluation criteria for extracurricular activities

항목	평가 영역	평가 항목	주요 평가 내용
비교과 프로그램 계획·개발 현황	프로그램 모델 수립	운영부서 인재상 수립 현황	인재상 수립 여부, 학교 인재상과의 연계성
		운영부서 교육목표 수립 현황	교육목표 수립 여부, 학교 교육목표와의 연계성
	운영부서 교내외 환경분석 결과 반영	사회적 여건 및 학문 동향 반영 현황	사회적 여건 변화, 학문 동향 변화상 검토 및 반영 여부
		교육 수요자와 공급자 요구 반영 현황	학생(졸업생, 재학생) 및 학부모, 산업체, 학계 등의 요구 사항 반영 여부
	체계적 프로그램	핵심역량과 프로그램 간 매칭 및 매핑 현황	핵심역량과 프로그램 목표·내용·방법 간 정합성
		프로그램 유형 다양성	개발 프로그램 유형 및 성격 다양성(건수)
		프로그램 중복 경향성	부서 내, 부서 간 프로그램 중복 정도
		프로그램 로드맵 설정	해당 운영부서 내(內) 전체 개발 프로그램 간 학년별 맞춤형/학습 수준별 로드맵 구축
		부서 자체 성과평가 및 대학 전체 평가결과 반영 현황	주기적 자체, 성과평가 실시 및 개선계획 반영 여부, Top-Down 평가결과 반영 여부 등
		대내외 프로그램 공유 현황	프로그램 개발에 대한 대내외 벤치마킹 등 관련 사례 및 건수
	학생 역량 개발	학생 선택권 강화	프로그램 신설 및 폐지 시 만족도 반영 실적 등
		역량 기반 프로그램 개발 및 개선	프로그램 목표와 내용, 방법, 평가의 일련 절차와 핵심역량 의미 간 정합성 개선
		자기 주도적 학습역량 관리능력 지원	학생들의 자기 주도적 프로그램 참여 및 결과 산출물 관리 기여도
		대외적 성과 응용 및 확산	결과 산출물로 경진대회, 학술제, 봉사활동 등 참가 실적 활용도
	융합교과 도입	학생 e-포트폴리오 설계 지원	학생 진로설계 관련 e-포트폴리오 설계 가치 정도
		비교과프로그램 연계 전공교과 도입 추진	비교과프로그램 연계 전공교과 시범 도입 추진 및 교과-비교과 간 연계 비전 등
비교과 프로그램 운영·평가 현황	프로그램 운영 방법 개선	학습내용 계획의 이행도	프로그램 계획 및 설계 시 구성한 학습내용의 실제 이행 정도
		학습내용 및 방법의 다양화	프로그램 운영 시 적용된 학습내용의 주제 다양성 및 교수·학습방법 다양성 정도
		예산, 인센티브 적정성	예산 대비 참여인원 및 교육내용 적정성, 마일리지(기본/추가) 부여 적합 정도
		비교과통합관리시스템(De:light) 활용 충실도	프로그램 참여학생 이수처리, 만족도 조사 관리 등 전산시스템 활용 충실성 정도
	프로그램 운영 질 관리	프로그램 운영 결과보고서(CQI) 타당성	프로그램 운영 계획 및 실행 대비 결과보고서 작성 타당성 및 충실성 정도 (만족도 조사 결과, 예산집행 내역 등)
		부서 자체 내 실무자 및 참여학생 간담회(평가회) 강화	프로그램 운영 중, 종료 후 개선사항 의견수렴을 위한 실무자 및 참여학생 대상 간담회(평가회) 실시 건수 및 회의록 보유 현황 정도

* 비교과인증평가 기준은 앞서 제시한 그림 12의 도식에서 말하는 PDCA 기반 비교과프로그램 교육성과관리의 대상 목록 요소와 직결되며, 궁극적으로 덕성여자대학교의 내부적 차원에서 비교과인증제를 실시하는 절차 뿐 아니라 외부 전문가 자문을 통한 전문가 교류 활성화를 동시 병행함으로써 PDCA 체계 기반의 교육성과관리 충실도를 담보하는 데 의의가 있음. 참고로, 부록 1은 참고문헌 [3]에도 소개되었음.