

생활서비스 공급 측면에서 본 전라북도 농촌지역의 중심지체계와 읍·면 중심지의 역할

Central Place System of Rural Areas and the Role of Eup-Myeon Central Districts in Jeollabuk-do in terms of Living Service Supply

홍 환 성*
Hong, Hwan-Seong

이 경 찬**
Lee, Kyung-Chan

Abstract

This study aims to derive the life service supply structure in rural areas of Jeollabuk-do through the analysis of the centrality of life service in Eup/Myeon central area. In addition, mutual relationship between the settlement system in rural areas and the current status of the supply of living services in Eup/Myeon areas were also analyzed. In particular, in this study, the entire administrative districts of Jeollabuk-do are intended to be established as a single wide area unit, breaking away from the current status of living service supply at the Si/Gun level. This study mainly conducted with three points. First, the spatial range of Eup/Myeon central districts with centrality in terms of living service supply was established. Second, the hierarchical structure of the living service supply system in the rural areas of Jeollabuk-do was investigated through the analysis of the living service supply level based on the centrality and geographical distribution in Eup/Myeon central districts. Based on the analysis results, the central place system of rural areas in Jeollabuk-do was established in terms of living service supply. Third, through the analysis of the living service functions distributed in the central area, and the type of living service supply by hierarchy was identified.

주요어 : 생활서비스, 중심성, 읍·면지역, 정주체계, 중심지구조, 광역적 공간단위

Keywords : Living Services, Centrality, Eup-Myeon Areas, Settlement System, Single Wide Area Unit

1. 서론

1.1 연구의 배경 및 목적

농촌지역은 생활환경이나 주거지의 분포형태는 물론 생활양식이 도시지역과는 상이한 특성을 나타내고 있다. 이것은 서비스 거리와 인구를 토대로 이루어지고 있는 생활SOC¹⁾ 공급현황에 대한 분석이나 공급정책이 다른 방향에서 접근될 필요성이 있다는 점을 의미한다. 지방 중소도시의 경우 짧은 이동거리 안에서 다양한 생활서비스가 공급되는 도시지역과는 달리 농촌지역은 산재되어 있는 정주인구의 분포특성 상 농촌중심지를 거점으로 집중되는 양상을 나타낸다. 농촌중심지를 대표하는 읍·면 소재지는 농촌 정주생활의 중심이자 행정서비스, 상업, 의료복지, 교통등 생활서비스 공급의 핵심을 이루고 있다. 읍·면 소재지의 생활서비스 공급수준이나 양상은 광역적 차원에서의 소재지 위치, 소재지를 중심으로 한 정주인구 분포양상, 배후지역의 공간적 규모나 성격 등에 따라 서로 다른 특성을 지니게 된

다. 이러한 문제점을 해결하기 위하여 농촌 정주체계에 대한 정비와 생활권 정비와 연계한 농촌지역 개발 및 생활서비스 공급정책의 필요성이 끊임없이 제기되어 왔다. 그럼에도 불구하고 그간의 생활서비스 공급정책은 농촌중심지로서의 역할을 지니는 읍·면 소재지의 공간적 범위나 광역적 차원에서 농촌중심지가 지니는 입지특성에 대한 고려 없이 시·군·읍·면의 행정구역을 기본단위로 추진되고 있어 농촌중심지간의 역할 분담이나 주변지역과의 연계성을 확보하는 데 한계를 노출하고 있다.

본 연구는 읍·면 중심구역에서의 생활서비스 공급수준과 시설 분포양상에 대한 분석을 토대로 전라북도 농촌지역의 생활서비스 공급체계가 지니고 있는 기본구조를 파악해보고자 하는 목적을 지니고 있다. 이는 시·군 단위로 이루어지고 있는 생활서비스 공급현황에 대한 연구나 공급정책을 탈피하여 전라북도 전체 행정구역을 단일의 권역으로 설정하고, 이를 구성하는 읍·면 소재지의 생활서비스 공급현황에 대해 분석해봄으로써 ①보다 체계적이고 효율적인 생활서비스 공급방안을 모색해보고 ② 농촌지역의 정주체계와 생활서비스 공급실태를 반영한 생활서비스 공급기준 재설정을 위한 기초연구로 활용하고자 하는 의도를 지니고 있다.

* 원광대학교 도시공학과 석사
(Master, Department of Urban Eng., Wonkwang University)

** 원광대학교 도시공학부 교수/도시문화연구소 소장
(Corresponding author : Department of Urban Eng., Wonkwang University, kclee0@naver.com)

본 논문은 2020년도 원광대학교 교비지원에 의해 수행되었음.

1) 일상생활에서 국민의 편익을 증진시키는 시설로 생활인프라, 생활서비스, 기초생활인프라와 같은 의미로 사용하고 있다.

1.2 연구의 범위와 방법

(1) 연구의 범위

본 연구는 크게 3가지 내용을 중심으로 진행되었다. 첫째로는 읍·면 ‘생활서비스 중심구역’이라는 개념을 도입하여 생활서비스 공급 측면에서 중심성을 지니는 읍·면 소재지의 공간적 범위를 설정하였다. 둘째로는 읍·면 생활서비스 중심구역을 기준으로 생활서비스 공급수준, 즉 중심성과 지리적 분포형태에 대한 분석을 통하여 전라북도 농촌지역의 생활서비스 공급체계가 지니는 위계구조를 분석하였다. 셋째로는 중심구역의 생활서비스 기능분포에 대한 분석을 통하여 위계별 생활서비스 공급형태를 파악하였다.

공간적 범위는 인구감소가 심각한 전라북도 읍·면 행정구역을 설정하였다(Fig. 1). 전라북도의 14개 시군 410개 읍·면·동 중에서 도서 지역에 해당하는 군산시 옥도면, 부안군 위도면과 기능시설이 없는 김제시 신덕동을 제외한 15개 읍 지역과 142개 면 지역 등 407개 읍·면·동에 분포하는 118,463개(읍 지역 11,435개, 면 지역 21,809개) 생활서비스시설에 대한 분석이 이루어졌다.

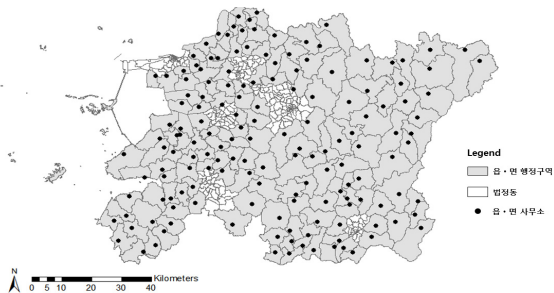


Fig. 1. Distribution of 157 Eup/Myeon offices in Jeollabuk-do

(2) 연구의 방법

연구의 방법은 크게 관련 이론 고찰, 농촌지역의 정주체계와 연계한 읍·면 지역 생활서비스 공급체계 분석을 중심으로 구성된다. 전라북도 읍·면 지역에서의 생활서비스 공급체계 분석과정은 크게 3단계로 구분되어 이루어졌다. 첫째로 읍·면사무소를 기준으로 거리별 거주인구와 생활서비스시설 분포현황 및 구역의 중첩성 등 3요소를 고려하여 읍·면 지역의 생활서비스 중심구역을 설정하였다. 둘째로 데이비스(W.K.D. Davies)의 기능지수법에 의해 도출된 중심지수를 활용한 군집분석을 통하여 생활서비스 공급 측면에서 읍·면 중심구역이 지니는 위계구조를 도출하였다. 특히 행정구역을 단위로 한 위계구조와의 비교 분석을 통하여 농촌지역의 생활서비스 공급 측면에서 전라북도 읍·면 중심지의 역할을 살펴보았다. 셋째로 위계별 생활서비스 시설의 공급형태와 지리적 분포특성에 대한 분석을 통하여 전라북도 읍·면 중심구역의 생활서비스 공급체계가 지니는 특성을 파악하였다(Fig. 2).

연구에 필요한 기초자료는 각종 공공데이터를 활용하였다. 읍·면 행정경계 데이터는 국가공간정보 포털, 중심구역 설정을

위한 거주인구 분포는 국토정보 플랫폼이 활용되었으며, 생활서비스 공간정보 데이터는 위치정보를 가지고 있는 공공데이터 포털, 지방행정 인허가 데이터, 나이스 교육정보개방 포털 등의 온라인 사이트에서 제공되는 자료를 활용하였다<Table 1>. 전라북도 읍·면 지역의 생활서비스시설 데이터는 2019년에서 2020년 사이의 위치정보를 가지고 있는 시설에 대한 데이터가 활용되었다.

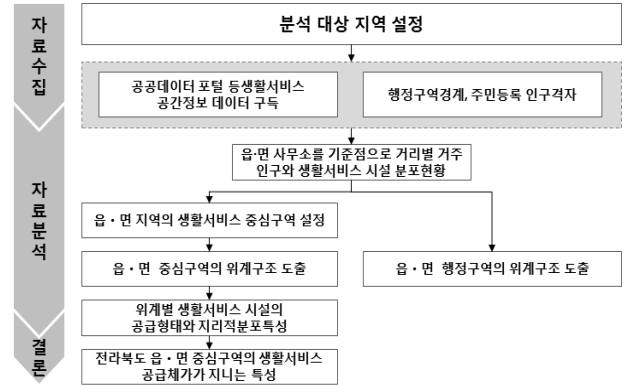


Fig. 2. Research flow chart

Table 1. Public data open location of functional facilities with location information

사이트명	주소	자료유형	시점
공공데이터 포털	https://www.data.go.kr	대학교, 유치원, 초·중·고등학교, 공공도서관, 작은도서관, 청소년수련시설, 평생교육기관, 공공보건의료기관, 노인복지시설, 어린이집, 장애인·아동·여성·가족·청소년 복지시설, 지역보건의료기관, 지역아동센터, 박물관·미술관, 공공시설 ²⁾ , 민원행정기관, 읍·면·동사무소, 장사시설	‘20.07 자료
지방행정 인허가 데이터 개방	http://www.localdata.kr	190개 업종 인허가 데이터	~ ‘20.7.31
나이스교육 정보 개방 포털	https://open.neis.go.kr	학원교습소정보	‘20.9.30
국가공간정보포털	http://openapi.nsdi.go.kr	행정구역 경계	‘20.7
행정안전부 통계자료	https://www.mois.go.kr	주민등록 인구통계	‘20.12
국토정보 플랫폼	http://map.ngii.go.kr	주민등록 인구격자	‘20.4

2) 지역민에게 사용이 개방되어 있는 공공시설로 강당, 강의실, 농구장, 다목적경기장, 다목적실, 배드민턴장, 야구장, 전시장, 족구장, 체육관, 축구장, 테니스

Table 2. Classification of functional facilities for living services

유형	기능 분류	대상 기능 시설
공공 생활 SOC	교육(3)	대학교, 유치원, 초·중·고등학교
	학습(4)	공공도서관, 작은도서관, 청소년수련시설, 평생교육기관
	돌봄(8)	공공보건의료기관, 노인복지시설, 어린이집, 위탁급식영업, 장애인·아동·여성·가족·청소년복지시설, 지역보건의료기관, 지역아동센터, 집단급식소
	의료(4)	병원, 부속의료기관, 약국, 의원
	문화(5)	공연장, 박물관·미술관, 영화상영관, 영화상영업, 지방문화원
	체육 (10)	골프연습장업, 등록체육시설업, 당구장업, 수영장업, 승마장업, 썰매장업, 종합체육시설업, 체력단련장업, 체육도장업, 무도학원업
	생활편의(5)	담배소매업, 대규모점포, 쓰레기종량제봉투판매업, 안전상비의약품판매업, 휴게음식점
	공공행정(3)	공공시설개발, 민원행정기관, 읍·면·동사무소
생활 지원 시설	학습(1)	학원교습소
	생활편의(5)	목욕장업, 미용업, 세탁업, 식품자동판매기업, 이용업
	상업 (15)	건강기능식품유통전문판매업, 건강기능식품일반판매업, 동물병원, 동물약국, 동물용의약품구판매업, 동물용의약품도매상, 동물판매업, 석유판매업, 숙박업, 식품판매업기타, 안경업, 일반음식, 제과점영업, 즉석판매제조가공업, 축산판매업
	오락 (22)	관광공연장업, 관광케도업, 관광극장유희업, 관광숙박업, 관광식당, 관광유희음식점업, 관광펜션업, 노래연습장업, 단란주점영업, 비디오물감상실업, 외국인전용유희음식점업, 유원시설업기타, 유희주점, 인터넷컴퓨터게임시설제공업, 일반게임제공업, 일반야영장업, 일반유원시설업, 자동차야영장업, 전문휴양업, 종합휴양업, 청소년게임제공업, 한옥체험업
	전문서비스 (68)	가축노ble출시설관리업, 가축노ble수집운반업, 건물위생관리업, 건설폐기물처리업, 게임물배급업, 게임물제작업, 계량기수리업, 계량기증명업, 고압가스업, 관광사업자, 국내여행업, 국외여행업, 급수공사대행업, 다단계판매업체, 단독정화조오수처리시설설계시공업, 담배도매업, 무료직업소개소, 문화예술법인, 물류주산업국제, 물류창고업, 방문판매업, 배출가스전문정비사업자확인검사대행, 복합유통게임제공업, 분노수집운반업, 비디오물제작업, 석유및석유대체연료판매업, 소독업, 수질오염원설치시설기타, 승강기유지관리업, 시내순환관광업, 식육포장처리업, 식품냉동냉장업, 식품소분업, 식품운반업, 영화배급업, 영화제작업, 옥외광고업, 요양보호사교육기관, 유료직업소개소, 유통전문판매업, 음반물배급업, 음반물제작업, 의료기관세탁물처리업, 의료기기수리업, 의료기기판매업, 의료유사업, 인쇄사, 일반도시가스업, 일반여행업, 장사시설, 저수조청소업, 전력기술감리업, 전력기술설계업, 전화권유판매업, 지하수시공업, 지하수영향조사기관, 집단급식소식품판매업, 축산물보관업, 축산물운반업, 출판사, 치과기공소, 통신판매업, 행정사업, 환경관리대행기관, 환경전문공사업, 환경측정대행업, 환경컨설팅회사, 후원방문판매업

특히 국가도시재생 기본방침에서 제시하는 기능 또는 유사 시설(원광희³⁾, 한상욱⁴⁾, 고영배⁵⁾ 등의 선행연구에서 제시한 농촌중심지 시설인 ‘공공 생활SOC’와 그밖에 일상생활과 관련하여 민간부문을 중심으로 공급되는 ‘생활지원시설’로 구분하여 153개 생활서비스 시설을 추출하고⁶⁾ 이를 교육, 학습, 돌봄, 의료, 문화, 체육, 생활편의, 상업, 오락, 전문서비스의 13개 유형으로 분류하여 목적에 적합하게 활용하였다<Table 2>.

2. 이론적 고찰

2.1 생활SOC와 생활서비스 시설

생활서비스는 기본적으로 ‘주민의 일상생활과 관련하여 기본적인 삶의 질 유지를 위해 필요한 서비스’로 정의될 수 있으며, 그 효용가치가 특정 개인에게 국한되지 않고 사회적 효용으

로 확산되는 것을 공공서비스라 부른다. 공공의 공급 주체가 반드시 공공부문일 필요는 없으며 민간부문에서도 상당 부분 담당하고 있다. 또한 공공서비스의 공급 주체, 수혜 대상, 서비스 내용 등이 시대에 따라, 특정 사회 여건에 따라 변화하여 왔다.⁷⁾

‘보육시설·의료시설·복지시설·교통시설·문화시설·체육시설·공원 등 일상생활에서 국민의 편익을 증진시키는 모든 시설’로 정의되는 생활SOC(또는 생활인프라)⁸⁾는 기본적으로 공공에서 제공하는 공공시설에 기반을 두고 있다. 그러나 농촌지역 중심지가 제공하는 생활서비스는 ‘공공 생활SOC’ 이외에 민간부문에서 제공하는 다양한 생활서비스를 포함하여 바라볼 필요가 있다. 본 연구에서는 이러한 연구의 목적과 방향을 고려하여 좀 더 포괄적인 ‘생활서비스 시설’이라는 용어를 채용하였다. 생활서비스 시설이란 기본적으로 학교 등의 ‘공공 생활SOC’ 이외에 편의점 등 주민의 주민 일상생활에 필요한 ‘생활지원시설’을 동시에 포함하는 개념이다.

생활서비스시설의 분포양상을 파악하는 데는 다양한 자료가 활용된다. 이 가운데 본 연구에서는 읍면 지역의 중심구역 설정을 위해 위치정보와 운영 여부를 확인할 수 있는 공공데이터가 활용되었다. 특히 조사된 지방행정 인허가 데이터의 특성을 반영하여 건축물의 용도, 사업체 수 등으로 구분하지 않고 등록 및 인허가 기능으로 구분하였다. 다시 말해 초·중·고등학교의 경우는 교육의 기능을 가지면서 돌봄 기능인 집단급식소의 기

장, 풋살경기장, 회의실, 기타 공원, 수영장, 헬스장, 숙박시설, 체육시설, 암벽장 등의 문화 및 체육시설을 말한다.
 3) 원광희, 인구감소시대의 도래와 농촌중심지 기능 제고방안, 충북발전연구원, 2014, p.34.
 4) 한상욱·송두빈, 농촌지역 활성화를 위한 면소재지 기능강화 방안, 충남발전연구원, 2006, p.18.
 5) 고영배, 거점면 소재지 활성화를 위한 기능설계 및 유형화 모델정립, 전남대학교 대학원 박사학위논문, 2009, pp.37-41.
 6) 1차로 165개의 농촌중심지의 기능(시설)을 선정하였으며, 이중 읍·면 행정구역에 위치하지 않은 12개의 시설(산후조리업, 응급환자이송업, 복합영상물제작업, 관광유람선업, 국제회의시설업, 국제회의기획업, 비디오물배급업, 비디오물시청제공업, 영화수입업, 식용얼음판매업, 담배수입판매업, 장애인지도사교육기관)을 제외한 153개의 시설을 분석대상으로 선정하였다.

7) 송미령·김광산·박주영, 기초생활권 생활서비스 기준 설정에 관한 연구, 한국농촌경제연구원, 2009, pp.9-12.
 8) 생활밀착형 사회기반시설 정책협의회 설치 및 운영에 관한 규정, 국무총리훈령 제727호, 2018.11.16.

능을 가지는 경우와 편의점의 경우 담배소매업, 휴게음식점, 안전장비의약품판매업 등 복수의 인허가업종이 복합되어있는 현상을 반영하여 일반적으로 사용되는 학교, 유치원, 공공도서관 등의 시설과 학교 또는 편의점 시설에 속하는 기능시설의 성격을 가지는 집단급식소, 담배소매업, 휴게음식점 등의 인허가업종을 생활서비스시설로 정의하였다.

2.2 읍·면 생활서비스 중심구역과 위계구조

읍·면 생활서비스 중심구역은 읍·면 지역, 특히 중심지 가운데 생활서비스 공급의 중심역할을 담당하는 공간적 범위를 의미한다. 농촌지역 생활서비스 공급의 중심인 읍·면 중심구역의 위치와 범위 그리고 계층구조를 분석하기 위하여 생활서비스 중심구역의 구체적인 개념을 정립하였다.

농촌중심지는 군청소재지, 읍·면 소재지 중에서 배후농촌지역 주민들에게 일상생활서비스를 제공하고, 도시와 농촌을 연결하는 교통결절부이자 개발거점으로서 역할을 자니는 곳으로⁹⁾ 공간적으로는 읍·면사무소가 입지한 시가지로 구성된다. 지방자치법 제3조에 의해 도시지역이 아닌 농촌지역으로 분류되는 대부분의 읍·면 지역에서는 읍·면 사무소가 입지한 시가지와 인근 주거지역이 해당 읍·면의 중심지로 인식된다.¹⁰⁾

본 연구에서는 생활서비스 공급의 중심을 읍·면 소재지로 설정하였으며, 인구격자를 이용한 읍·면 사무소 접근거리에 따른 누적인구와 거리를 분석하여 중심반경을 설정하여 해당 읍·면의 거주인구 대비 누적인구 수 50%에 해당하는 지역을 읍·면 중심지로 설정하였다. 이후 읍·면 중심지 안에 위치한 생활서비스시설을 분석하여 생활서비스 중심구역을 설정하였다. 그리고 읍·면 소재지에서 공급되는 153개의 생활서비스시설을 교육, 학습, 돌봄, 의료, 문화, 체육, 생활편의, 상업, 오락, 전문서비스의 13개 유형으로 분류하여 전라북도 읍·면 지역의 생활서비스 공급의 위계구조를 분석하고 계층별 생활서비스시설의 분포특성을 파악하였다.

2.3 선행연구 고찰

농촌지역에서의 생활서비스 공급과 관련하여 진행된 대부분의 연구들에서는 농촌 정주체계와 연계한 농촌지역의 생활서비스 공급, 입지 효율화와 전달체계를 강조하고 있다. 1990년 이후부터 이미 농촌지역에서 일상생활에 필요한 서비스에 얼마나 쉽게 접근할 수 있는가의 문제는 정주체계에 있고, 이와 관련하여 적절한 '기초생활권'을 구축해야 하고 하거나 해야 한다는 주장이 계속 제기되어 왔다. 그 연장선상에서 인구감소시대 농촌 지역은 각종 생활서비스의 제공과 관리에 많은 어려움을 맞이할 것을 대비해 농촌 정주체계는 지역주민을 위한 생활서비스가 적절한 역할을 유지하도록 적정 생활권 단위의 중심지체계로 새롭게 개편해야 한다는 주장도 제기되고 있다.¹¹⁾

한편 도시와 농촌지역 주민은 경제활동, 소득수준, 생활환경 등이 달라 행정에 대한 욕구가 다르게 나타나고, 다양한 선호에 맞는 행정서비스를 제공하기 어렵다.¹²⁾ 이러한 차이점을 반영하여 국가도시재생 기본방침에서는 인구밀도가 낮은 저밀의 거주환경을 지니는 농촌지역에서의 기초생활인프라 공급 시 입지 효율화와 전달체계를 기본적인 고려사항으로 제시하고 있다. 이와 더불어 도·소매업체, 금융업체, 서비스업체 등의 3차 서비스산업과 인구 분포 특성을 고려한 농촌지역 정주체계 재편과 관련하여 다양한 연구가 진행되고 있다.¹³⁾

우리나라에서 읍·면소재지를 중심으로 한 농촌중심지체계의 설정과 농촌중심지 개발의 필요성이 제기되기 시작한 것은 1980년대 이후의 일이다. 농촌지역의 정주체계는 흔히 인구요소나 기능적 측면을 고려하여 읍·면 소재지나 중심취락 등 농촌중심지가 지니는 위계적인 계층구조를 기반으로 인식되어 왔다. 그리고 이러한 인식을 토대로 다양한 농촌지역 개발이나 정비사업이 추진되었으며 읍·면 소재지를 중심으로 행정서비스, 상업, 의료복지, 교통 등의 기능을 집중시켜 왔다.¹⁴⁾ 특히 2003년 지방소도읍육성사업을 도입한 이후 농촌중심지 정책이 활성화, 다변화되면서 읍·면 유형을 고려한 보조금사업이 추진되면서 읍·면소재지를 중심으로 한 농촌중심지는 배후 농촌지역사회의 활력 유지, 농촌경제활동 다각화는 물론 기본기능인 생활서비스의 원활한 공급거점으로서의 역할이 더욱 중요해졌다. 하지만 그간에 진행된 농촌중심지 사업은 대부분 농촌중심지체계, 배후 농촌지역과의 광역적 연계성 등을 고려하지 않은 채 단위사업 형태로 추진되어 왔다.

본 연구의 차별성으로는 시·군 단위로 이루어지고 있는 생활서비스 공급현황에 대한 연구나 공급정책을 탈피하여 전라북도 전체 행정구역을 단일의 권역으로 설정하여 분석하였다. 그리고, 생활서비스 시설의 분포를 읍·면 행정구역 단위로 분석하였다면, 본 연구에서는 읍·면 소재지의 중심구역을 설정하고 중심구역의 생활서비스 시설의 분포를 분석하였다. 즉, 전라북도 전체를 단일의 광역적 공간단위로 설정하고 읍·면소재지의 생활서비스 공급의 위계구조와 역할 그리고 위계구조별 생활서비스 공급 현황을 파악하고자 한다.

3. 읍·면 생활서비스 중심구역 설정

3.1 읍·면 생활서비스 중심구역의 설정과정

(1) 기준점 설정

읍·면 생활서비스 중심구역을 설정하기 위한 기준점을 설정하는 지표는 인구, 시설밀도, 용도지역, 지가, 읍·면 사무소 등이

연구, 지방행정연구 34(1), 2020, p.269.

12) 이재기·조석주, 시·군통합의 경제적 효과에 관한 연구, 한국지방재정논집 5(1), 2000, p.119.

13) 채중현·박주영·김정섭, 농촌 지역의 인구변화와 3차산업 분포, 농촌경제, 2007, pp.109-127.

14) 이정환 외 3, 정주체계에 따른 농촌중심지 기능분석, 한국농촌경제연구원, 1989, pp.10-12.

9) 원광희, 인구감소시대의 도래와 농촌중심지 기능 제고방안, 충북발전연구원, 2014, pp.109-110.

10) 김현기, 경강선 광역전철 개통 이후 여주시 농촌중심지 기능변화 연구, 서울시립대학교 대학원 석사학위논문, 2019, p.10.

11) 심재현 외 3, GIS 공간분석을 활용한 충청북도 농촌중심지 계층에 관한

활용될 수 있다. 이 가운데 인구, 시설밀도, 용도지역은 읍·면별로 지역의 범위가 일정하지 않으며 지가는 접도폭원, 용도지역, 택지개발 등의 변수로 인하여 생활서비스 공급의 거점과는 다른 분포특성을 나타내는 경우가 많다. 농촌지역의 중심지는 대부분 읍·면 사무소가 위치한 시가지와 인근 주거지역으로 인식되고 있어 본 연구에서는 읍·면 사무소를 읍·면 생활서비스 중심구역 설정을 위한 기준점으로 설정하였다. 대상지역은 전라북도 14개 시·군 159개 읍·면 지역 중에서 도서지역인 군산시 옥도면, 부안군 위도면을 제외한 15개 읍 지역과 142개 면 지역에 있는 157개 읍·면 사무소가 설정되었다.

(2) 인구 분포 형태를 고려한 중심구역 설정

읍면 중심구역은 2가지 지표를 활용하여 설정되었다. 그 하나는 읍·면 지역의 인구분포 특성을 반영한 것으로 기준점으로 설정된 읍·면 사무소까지의 거리에 따른 누적인구 분석자료를 기준으로 읍·면 거주인구의 50%를 포함하는 구역이 설정되었다. 국토지리원에서 제공하는 국토정보플랫폼 국토정보맵의 자료를 활용하여 주민등록 인구의 공간분포자료로 사용하였으며, 공공데이터 포털의 행정안전부 읍·면·동 하부행정기관 현황 자료를 활용해 읍·면 사무소 위치자료로 사용하여 분석하였다. 읍·면지역별 거주인구 분석은 2020년 4월의 총 인구수 자료를 활용하여 500m×500m 격자를 기준으로 하여 진행되었다<Fig. 3>.



Fig. 3. Analysis of Population Distribution by Distance of Eup/Myeon Office

읍·면사무소 접근거리에 따른 누적인구 분석결과 최소거리는 41m, 최대거리는 11,838m, 평균거리는 2,722m로 나타났다<Fig. 4>. 한편 거리에 따른 누적인구 비율을 살펴보면 500m 이내에 16.23%, 1700m 이내에 50%, 2,660m 이내에 70.02%, 3,800m 이내에 90%의 인구가 거주하는 것으로 분석되었다<Fig. 5>.

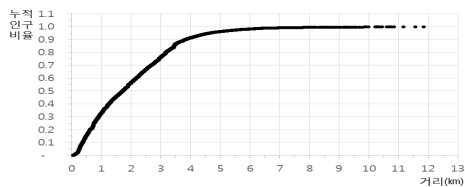


Fig. 4. Percentage of accumulated districts according to the access distance of the Eup/Myeon office

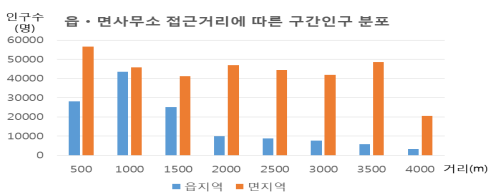


Fig. 5. Population Distribution by Access Distance

(3) 생활서비스시설의 분포 양상을 고려한 중심구역 설정

13개 유형의 153개 생활서비스시설을 대상으로 읍·면사무소 접근거리에 따른 누적인구 분석을 통해 설정한 도보권 반경 500m, 누적인구 50% 거리 반경 1,700m, 70% 거리 반경 2,660m, 90% 거리 반경 3,800m를 적용하여 기능시설을 분석하였다.

분석 결과 전라북도 지역에 분포하고 있는 전체 생활서비스 시설 수는 118,463개로 동 지역에 71.94%(85,219개), 읍 지역에 9.65%(11,435개), 면 지역에 18.41%(21,809개)가 분포하고 있다. 이를 읍·면사무소로부터 거리에 따른 시설 분포형태를 살펴보면 도보권 500m 이내에는 읍·면 지역 전체 기능시설의 33.3%에 해당하는 시설이 분포하고 있으며, 누적인구 50% 거리인 1,700m 이내에는 62%에 해당하는 시설이 분포하고 있다. 읍·면 지역별 기능시설의 분포양상을 살펴보면 읍 지역은 80.5%의 시설, 면 지역은 52.4%의 시설이 분포하고 있다. 한편 반경 1,700m 이내 기능시설 분포 비율이 50% 미만인 지역은 157개 읍·면 중 42%에 해당하는 66개 읍·면으로 나타나고 있다<Fig. 6>, <Table 3>.

이에 해당하는 지역의 유형을 살펴보면 크게 3가지로 나타나고 있다. 그 하나는 읍·면 사무소의 위치가 편중되어 위치하거나 산악지역 또는 대규모 농경지에 위치하는 지역으로 읍·면 소재지 외에는 거점구역이 존재하지 않고 일반음식점, 통신판매업, 축산판매업 등의 시설이 산재하는 특성을 나타내고 있다. 둘째로는 대규모 택지개발사업구역을 포함하고 있는 지역으로 붕동읍(산업단지 배후주거지), 용진읍(군청소재지), 이서면(혁신도시) 등이 해당한다. 셋째로는 관광지 주변으로 일반음식점, 휴게음식점 등의 상업기능이 발달한 지역이다<Fig. 7>.

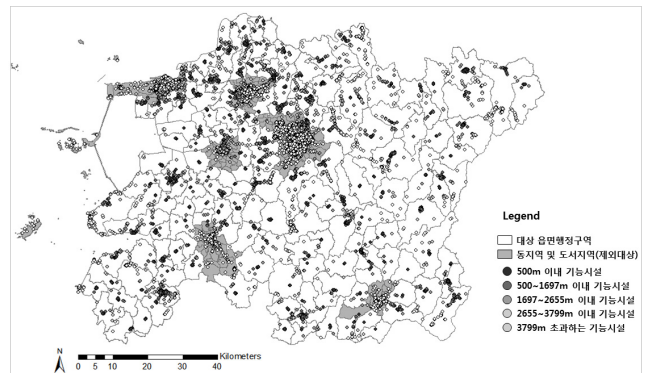


Fig. 6. Extraction of living service facilities

Table 3. Number of target functional facilities by distance

구분	읍·면 지역		읍 지역		면 지역	
	시설수	비율	시설수	비율	시설수	비율
500m 이내	11,067	33.3	4,166	36.4	6,901	31.6
1,700m 이내	20,627	62.0	9,201	80.5	11,426	52.4
2,660m 이내	24,377	73.3	9,645	84.3	14,732	67.6
3,800m 이내	29,274	88.1	11,154	97.5	18,120	83.1
3,800m 초과	33,244	100.0	11,435	100.0	21,809	100.0

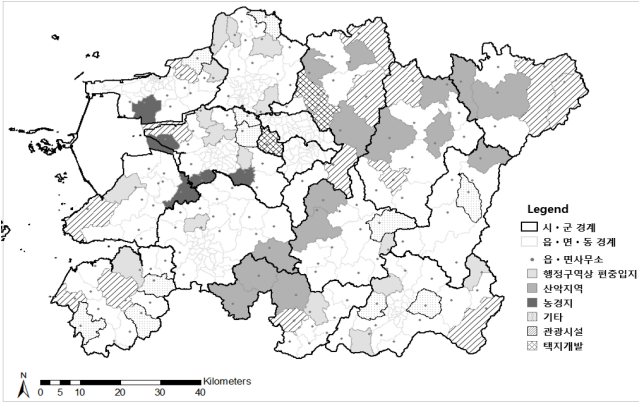


Fig. 7. Areas with a facility distribution ratio of less than 50% within a radius of 1,700m

(4) 구역의 중첩성

기준점으로 설정된 157개 읍·면 사무소 사이의 거리는 최소 1,198m, 최대 10,917m, 평균 4,720m이며, 표준편차는 1,705m로 분석되었다. 읍·면 사무소 중심반경 1,700m의 영역이 겹치는 지역은 157개 읍·면에서 31개 읍·면이 있으며, 3개 읍·면이 중첩되는 사례가 3개이며 나머지 11개 사례는 2개 면이 부분적으로 중첩되어 있다<Fig. 8>.

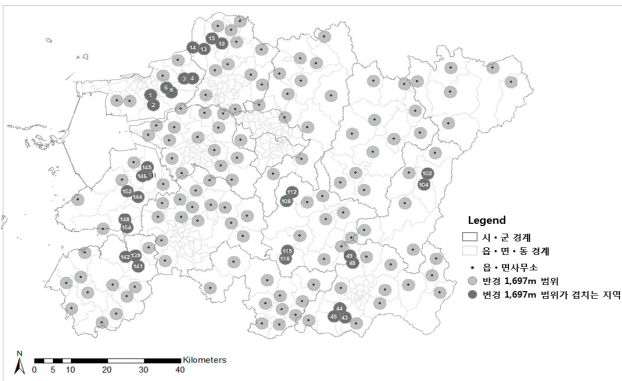


Fig. 8. Range and distribution diagram of 1,700m central radius of the Eup/Myeon office, Jeollabuk-do

3.2 읍·면 생활서비스 중심구역의 공간적 범위

본 연구에서는 거주인구와 생활서비스시설의 분포양상 및 구역의 중첩성에 대한 분석결과를 종합하여 전라북도 농촌지역의 생활서비스 중심구역의 공간적 범위를 읍·면 사무소로부터 중심반경 1.7km의 구역으로 설정하였다.

설정된 읍·면 생활서비스 중심구역을 기준으로 전라북도 인구의 50%가 거주하고 있으며 62%의 생활서비스 시설이 분포하고 있다. 이를 유형별로 살펴보면 13개 카테고리 가운데 교육, 학습, 의료, 체육, 생활편의, 공공행정, 상업 기능은 62.4%-88.1%가 분포하여 평균 생활서비스시설 분포비율(62.0%)보다 높게 나타나고 있다. 반면에 복지, 문화, 오락, 전문서비스 기능은 52.2%-57.3%가 분포하여 평균비율보다 낮은 분포양상을 나타내고 있다<Table 4>.

Table 4. Number of living service facilities in the Eup/Myeon administrative area and central area

유형	기능분류	행정구역 범위			중심구역 (1,700m)			중심구역 시설		
		시설 수			시설 수			비율(%)		
		전북	읍	면	전북	읍	면	전북	읍	면
공공 생활 SOC	교육	697	121	576	509	97	412	73.0	80.2	71.5
	학습	231	76	155	169	62	107	73.2	81.6	69.0
	돌봄	1,834	575	1,259	1,003	354	649	54.7	61.6	51.5
	의료	1,071	436	635	764	390	374	71.3	89.4	58.9
	문화	61	34	27	34	28	6	55.7	82.4	22.2
	체육	365	175	190	243	143	100	66.6	81.7	52.6
	생활편의	4,484	1,598	2,886	2,799	1,297	1,502	62.4	81.2	52.0
	공공행정	632	161	471	557	153	404	88.1	95.0	85.8
	학습	526	319	207	401	277	124	76.2	86.8	59.9
	생활편의	1,884	879	1,005	1,503	787	716	79.8	89.5	71.2
생활 지원 시설	상업	11,493	3,892	7,601	7,404	3,297	4,107	64.4	84.7	54.0
	오락	845	344	501	484	297	187	57.3	86.3	37.3
	전문서비스	9,121	2,825	6,296	4,757	2,019	2,738	52.2	71.5	43.5
합계		33,244	11,435	21,809	20,627	9,201	11,426	62.0	80.5	52.4

한편 중심구역 내 생활서비스시설별 분포비율을 살펴보면 공공생활SOC의 교육, 의료, 생활편의, 공공행정, 생활지원시설의 학습기능에 해당하는 모든 시설은 읍·면 중심구역에 전체 시설의 50% 이상이 분포하고 있으며, 관광산업과 관련이 높은 시설과 전문서비스업에 해당하는 시설이 중심구역에 50% 이하의 비율이 분포하고 있다. 특히 지역거점시설의 성격의 박물관, 미술관, 종합체육시설 등의 생활서비스시설은 다른 기능과 공간적 연계성 없이 읍·면 중심구역 외곽에 분포하고 있다<Table 5>.

Table 5. Living service facilities with a distribution rate of 50% or less in the central area

유형	기능분류	중심구역 분포율이 50% 이하인 기능시설
공공 생활 SOC	교육	(없음)
	학습	청소년수련시설
	돌봄	위탁급식영업, 지역보건의료기관
	의료	(없음)
	문화	박물관·미술관
	체육	등록체육시설업, 수영장업, 썰매장업, 종합체육시설업
	생활편의	(없음)
	공공행정	(없음)
	학습	(없음)
	생활편의	(없음)
생활 지원 시설	상업	동물판매업, 숙박업
	오락	관광공연장업, 관광캐도업, 관광극장유형업, 관광숙박업, 관광식당, 관광유희임식점업, 관광펜션업, 외국인전용유희음식점업, 유원시설업기타, 일반야영장업, 일반유원시설업, 자동차야영장업, 전문휴양업, 종합휴양업
	전문 서비스	가족분노배출시설관리업, 가족분노수집운반업, 건설폐기물처리업, 계량기수리업, 계량기중령업, 고압가스업, 관광사업자, 담배도매업, 물류주선업국제, 물류창고업, 배출가스전문정비사업자확인검사태행, 수질오염원설치시설기타, 시내순환관광업, 식품냉동냉장업, 영화배급업, 음반물배급업, 의료기관제약물처리업, 일반도시가스업, 장사시설, 전력기술설계업, 전화권유판매업, 축산물보관업, 축산물운반업, 통신판매업, 환경전문공사업, 환경건설팅회사

4. 읍·면 생활서비스 중심구역의 생활서비스 공급체계

4.1 분석체계

읍·면 생활서비스 중심구역을 기준으로 13개 유형으로 구분

된 생활서비스 기능의 중심성 분석과 위계구조를 분석하였다. 중심성은 데이비스(W.K.D. Davies)의 기능지수법을 이용하여 산정하였는데 13개 분류기능 각각의 중심지수를 구하고 이를 합산하는 형태로 산출하였다. 그리고 중심성 지수에 대한 군집 분석(cluster analysis)을 통하여 전라북도 읍·면 지역의 생활서비스 기능의 중심성 수준을 5개 계층으로 구분하였다. 다음으로 계층구조와 생활서비스 기능(교육, 학습, 돌봄, 의료 등)의 분포 양상에 따라 전라북도 읍·면 중심지의 생활서비스 공급 위계를 분석하였다(상위, 중위, 하위의 3단계). 그리고 생활서비스 공급 위계별 생활서비스 분포특성을 분석으로 생활서비스 공급 위계별 생활서비스 시설을 도출하였다.

특히, 본 연구에서는 읍·면 행정구역 범위와 생활서비스 중심구역 범위에 대한 비교분석을 통하여 농촌지역 생활서비스 공급 측면에서 시·군 단위에서의 생활서비스 공급현황과 더불어 읍·면 중심구역의 역할을 파악해보고자 하였다.

4.2 읍·면 중심구역의 생활서비스 공급체계 분석

읍·면 생활서비스 중심구역 범위의 13개 생활서비스 유형에 대한 중심지수 분석결과 최대값 111.6276, 최소값 1.7327, 평균값 8.2803, 표준편차 15.3870로 나타났다.

중심구역 범위에서 읍·면 지역의 계층은 1계층 2개, 2계층 4개, 3계층 4개 읍 지역과 4계층 20개, 5계층 127개의 읍·면 지역으로 확인된다<Fig. 9>. 각 시·군 별로 최상위 계층이 1계층인 지역은 고창군, 부안군이며, 2계층인 지역은 완주군, 무주군, 진안군, 순창군이고, 3계층인 지역은 익산시, 장수군, 임실군이다. 군산시, 정읍시, 남원시, 김제시는 최상위 계층이 4계층이고 익산시는 3계층으로 시 지역에서 최상위 읍·면의 중심성 지수가 낮게 나타나고 있으며 군산시, 남원시, 김제시의 경우 면 지역이 최상위 계층에 위치하고 있다. 또한 시급 지역의 경우 최상위 읍·면의 계층이 3계층과 4계층에 분포하고 있어 생활서비스 공급 측면에서 시 지역에 포함된 읍·면 중심지가 소외되고 있다는 점을 반증한다<Table 6>.

Table 6. Classification of hierarchies of city/county in Jeollabuk-do within the scope of central district

구분	1계층		2계층		3계층		4계층		5계층		계
	읍	면	읍	면	읍	면	읍	면	읍	면	
군산시	-	-	-	-	-	-	-	1	1	8	10
익산시	-	-	-	-	1	-	-	3	-	11	15
정읍시	-	-	-	-	-	-	1	-	-	14	15
남원시	-	-	-	-	-	-	-	1	1	14	16
김제시	-	-	-	-	-	-	1	1	-	13	15
완주군	-	-	1	-	1	-	-	4	1	6	13
진안군	-	-	1	-	-	-	-	-	-	10	11
무주군	-	-	1	-	-	-	-	2	-	3	6
장수군	-	-	-	-	1	-	-	1	-	5	7
임실군	-	-	-	-	1	-	-	2	-	9	12
순창군	-	-	1	-	-	-	-	-	-	10	11
고창군	1	-	-	-	-	-	-	1	-	12	14
부안군	1	-	-	-	-	-	-	2	-	9	12
계	2	-	4	-	4	-	2	18	3	124	157

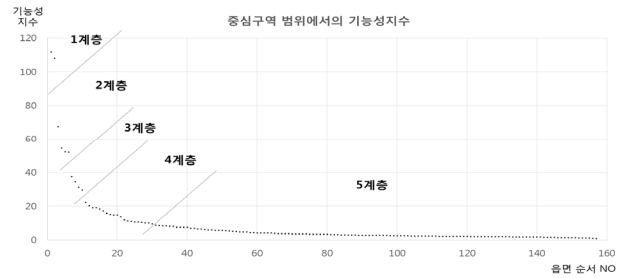


Fig. 9. Distribution chart of Eup/Myeon centrality index

한편 시·군별 읍·면 중심성의 계층구조를 살펴보면 완주군, 임실군, 익산시, 정읍시, 김제시, 군산시, 남원시의 경우 연속적인 계층구조를 지니고 있는 반면에 나머지 군의 경우 1개 계층 이상이 누락된 양상을 나타내고 있다. 특히 고창군, 부안군, 순창군, 무주군, 진안군, 장수군에서 각각 군 단위 최상위 계층과 차순위 계층 사이의 중심성 지수가 큰 편차를 나타내고 있다 <Fig. 10>, <Table 7>.

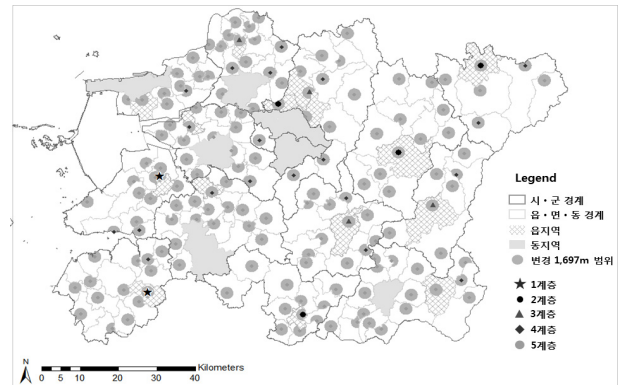


Fig. 10. Distribution chart of hierarchical structure and Eup/Myeon areas within the scope of central district

Table 7. Types of hierarchies of city/county in Jeollabuk-do within the scope of central district

최상위계층 계층구조 유형	1계층	2계층	3계층	4계층
4계층 구조		(완주군)*		
3계층 구조	고창군, 부안군	무주군	익산시, 장수군 (임실군)*	
2계층 구조		진안군, 순창군*		군산시, (정읍시)* 남원시, (김제시)*

주 : □ = 최상위 계층 이하 모든 계층의 읍·면을 보유한 시·군 / () = 행정구역 범위 계층 대비 시·군 단위 최상위 계층이 1계층 낮아진 시·군 / "*" = 계층 구분의 개수 변화가 있는 시·군

4.3 행정구역 단위에서의 생활서비스 공급체계 분석

읍·면 행정구역을 분석단위로 한 중심지수에 대한 군집분석 결과 전라북도 읍·면 지역은 5개 계층으로 구분되는데 1계층 3개 읍 지역, 2계층 7개, 3계층 14개, 4계층 33개, 5계층 100개의 읍·면으로 구분된다. 이를 시·군 별로 살펴보면 최상위 계층이

1계층인 지역은 완주군, 고창군, 부안군 등 3개 군, 2계층인 지역은 임실군, 순창군, 무주군, 진안군 등 4개 군, 3계층인 지역은 익산시, 정읍시, 김제시, 장수군 등 4개 시·군, 4계층인 지역은 군산시, 남원시로 구분된다<Table 8>.

한편 시·군별 읍면 중심성의 계층구조를 살펴보면 완주군, 임실군, 익산시, 정읍시, 김제시, 군산시, 남원시의 경우 연속적인 계층구조를 지니고 있는 반면에 나머지 군의 경우 1개 계층 이상이 누락된 구성체계를 나타내고 있다. 특히 고창군, 부안군, 순창군, 무주군, 진안군, 장수군에서 각각 군 단위 최상위 계층과 차순위 계층 사이의 중심성 지수가 큰 편차를 나타내고 있다<Table 9>.

Table 8. Classification of hierarchies of city/county in Jeollabuk-do within the scope of administrative districts

구분	1계층		2계층		3계층		4계층		5계층		계
	읍	면	읍	면	읍	면	읍	면	읍	면	
군산시	-	-	-	-	-	-	7	1	2		10
익산시	-	-	-	-	1	2	-	3	-		15
정읍시	-	-	-	-	1	-	-	2	-		15
남원시	-	-	-	-	-	-	1	2	-		16
김제시	-	-	-	-	-	1	1	1	-		15
완주군	1	-	1	1	1	4	-	2	-	3	13
진안군	-	-	1	-	-	-	-	-	-		10
무주군	-	-	1	1	-	-	-	3	-	1	6
장수군	-	-	-	-	1	1	-	-	-		5
임실군	-	-	1	-	-	1	-	1	-		9
순창군	-	-	1	-	-	-	-	1	-		9
고창군	1	-	-	-	-	-	-	5	-		8
부안군	1	-	-	-	-	1	-	4	-		12
계	3	-	5	2	4	10	2	31	1	99	157

Table 9. Types of hierarchies of city/county in Jeollabuk-do within the scope of administrative districts

최상위 계층	1계층	2계층	3계층	4계층
5계층 구조	완주군			
4계층 구조		임실군		
3계층 구조	고창군, 부안군	순창군, 무주군	익산시, 정읍시, 김제시	
2계층 구조		진안군	장수군	군산시, 남원시

주 : □는 최상위 계층 이하 모든 계층의 읍·면을 보유한 시·군

4.4 행정구역 단위와 중심구역 단위의 읍·면 생활서비스 공급체계 비교분석

읍·면 행정구역과 중심구역에서의 중심성 및 계층구조에 대한 분석결과 40개 읍·면에서 중심구역이 행정구역 범위의 계층보다 낮아지고 있다. 행정구역 범위 대비 중심구역의 계층이 2계층 감소한 지역은 6개 읍·면으로 중심구역의 생활서비스시설 분포 비율이 50% 미만인 지역에 해당한다. 특히 읍·면 소재지 외곽에 관광 관련시설이 집중 분포하고 있는 3개 지역과 택지개발사업이 추진된 3개 지역에서 2계층이 하락하였다<Table 10>, <Fig. 11>.

Table 10. Characteristics of Eup/Myeon area where the central district hierarchies has fallen compared to the administrative district

변화폭	특성	도	읍	면
2계층 하락	① 중심구역 기능시설 비율 50%미만	6	2	4
1계층 하락	① 중심구역 기능시설 비율 50%미만	13	-	13
	② 행정구역 범위에서 동일 계층의 기능시설 개수의 평균보다 낮음	19	2	16
	③ 중심구역 범위에서 중상위 계층의 개수 감소에 따른 계층 하락	2	-	2
계		40개	5개	35개

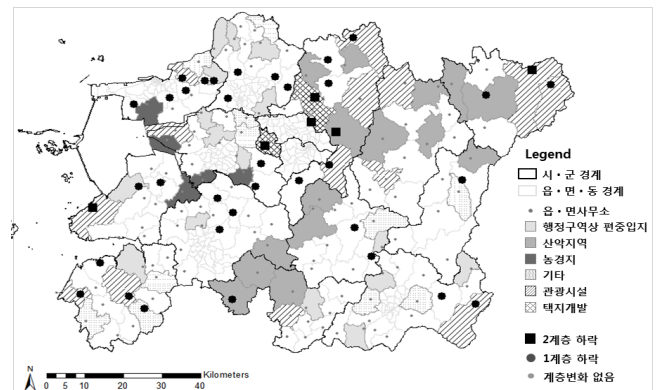


Fig. 11. Distribution of Eup/Myeon area where the hierarchy of the central district has fallen compared to the administrative district

4.5 계층별 읍·면 중심구역의 생활서비스 공급특성

(1) 읍면별 유형별 생활서비스 공급양상

전라북도에서 소개하고 있는 15개 읍 가운데 군산, 익산, 김제, 정읍, 남원 등 시급 도시에 위치한 읍 지역과 완주군 봉동읍을 포함한 6개 읍 지역에서는 학습(공공생활SOC), 문화, 체육, 학습(생활지원시설), 오락 기능 등 6개 유형의 시설이 분포하지 않고 있다. 이는 시급 도시의 경우 동 지역에 집중된 지역개발로 인해 읍 지역의 생활서비스 기능이 약화되고 있음을 보여준다<Fig. 12>.

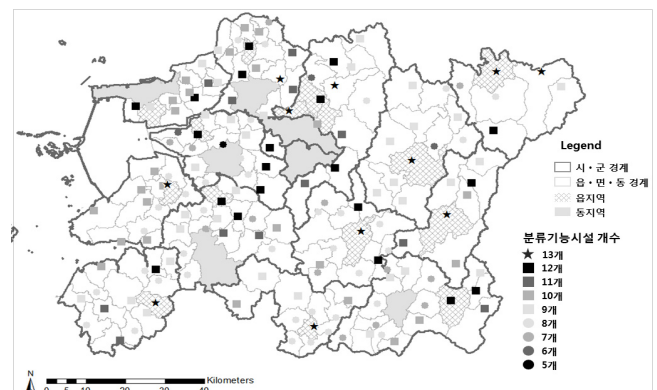


Fig. 12. Distribution of the number of classification functions in the central district of Eup/Myeon, Jeollabuk-do

Table 11. The number of classification functions and the number of Eup/Myeon in the scope of Eup/Myeon administrative districts and central districts in Jeollabuk-do

(단위 : 개)										
구분	13개	12개	11개	10개	9개	8개	7개	6개	5개	계
행정구역 범위 읍·면 개수	15	24	23	41	28	20	6	-	-	157
중심구역 (1,700m) 읍·면 개수	11	20	12	25	35	37	13	3	1	157

(2) 계층별 유형별 생활서비스 공급양상

읍·면 중심구역의 생활서비스 공급수준에 대한 계층분석 결과와 연계하여 계층별 생활서비스 유형의 분포양상을 분석하였다. 분석 결과를 보면 전체적으로 계층이 하락할수록 중심구역에서 제공되는 생활서비스 유형이 감소하는 추이를 나타내고 있음을 알 수 있다.<Table 12>.

생활서비스 공급 상위단계에 해당하는 1-3계층에 속하는 10개 지역에서 13개 생활서비스 유형 가운데 12개 이상의 생활서비스가 공급되고 있다. 1계층과 2계층에 포함되는 6개 지역과 3계층의 2개 지역에서 13개 유형 모두가 공급되는 양상을 나타낸다. 특히 읍·면 지역의 생활서비스 공급기능이 약한 군산시, 김제시, 남원시, 정읍시에서는 상위단계에 해당하는 지역이 분포하지 않는다.

중위단계인 4계층에 해당하는 지역에서는 전체적으로 학습(공공생활SOC), 문화, 체육, 학습(생활지원시설)시설이 부족한 특성을 나타내고 있다. 생활서비스 공급이 비교적 양호한 20개의 읍·면 지역을 포함하고 있으며 10개 유형 이상의 생활서비스 시설이 공급되고 있다. 특히 익산시 금마면, 완주군 고산면, 무주군 설천면 등 3개 지역에서는 13개 유형 모두가 공급되고 있다. 시·군별로 살펴보면 완주군에 4개, 익산시에 3개, 무주군·임실군·부안군·김제시에 2개의 중위단계 읍·면이 분포하고 있으며, 진안군·순창군에는 중위단계(4계층)에 해당하는 지역이 없다.

생활서비스 기능의 중심성 지수가 낮은 하위단계(5계층) 지역의 경우 1개 유형 이상의 생활서비스 공급 공백이 있으며 많게는 8개 유형의 생활서비스 공급이 이루어지지 않고 있다. 전라북도 157개 읍·면 가운데 80.9%로 가장 높은 비율을 차지하고 있다<Table 13> <Fig. 12>.

(3) 계층별 생활서비스 시설 공급양상

생활서비스 공급 상위단계에 포함된 10개 지역에서 5개 이상의 지역에 모두 분포하는 생활서비스 기능시설은 기초생활인프라 국가적 최저기준 시설로 제시된 초등학교, 유치원, 공공도서관, 작은도서관, 어린이집, 노인복지시설, 의원, 약국, 공연장, 체육단련장, 체육도장업, 그리고 소매기능에 해당하는 담배소매업, 휴게음식점, 안전상비의약품 판매업, 쓰레기종량제봉투 판매업이 분포하고 있다. 그리고 이외의 시설로는 공공생활SOC 유형에 속하는 청소년수련시설, 평생교육관, 지역보건의료기관, 집단급식소, 지역아동센터, 장애인·아동·여성·가족·청소년 복지시설,

Table 12. Supply status of living service and types of living service supply in central district

공급위계 기능구분	상위			중위	하위	계	
	1계층	2계층	3계층	4계층	5계층		
공공 생활 SOC	교육	-	-	-	◎(5)	6	
	학습	-	-	-	◎(3)	◎(76)	79
	돌봄	-	-	-	-	-	0
	의료	-	-	-	-	◎(2)	2
	문화	-	-	◎(2)	◎(16)	◎(126)	144
	체육	-	-	-	◎(1)	◎(100)	101
	생활편의	-	-	-	-	◎(4)	4
	공공행정	-	-	-	-	-	0
생활 지원 시설	학습	-	-	-	◎(3)	◎(98)	101
	생활편의	-	-	-	-	◎(22)	22
	상업	-	-	-	-	-	0
	오락	-	-	-	-	◎(92)	92
	전문서비스	-	-	-	-	-	0

주1 : “◎”는 각각의 계층에서 한 개 이상의 읍·면 지역에 생활서비스 분류기능시설이 있음을 의미함

주2 : “()”안의 수치는 생활서비스 분류시설이 없는 읍·면의 개수임

Table 13. Number of distributions of living service supply type in central district and number of Eup/Myeon

(단위 : 개)										
분류시설 개수 공급위계	13	12	11	10	9	8	7	6	5	계
	상위단계	1계층	2	-	-	-	-	-	-	-
2계층		4	-	-	-	-	-	-	-	4
3계층		2	2	-	-	-	-	-	-	4
중위단계	4계층	3	13	2	2	-	-	-	-	20
하위단계	5계층	-	5	10	23	35	37	13	3	127
계	11	20	12	25	35	37	13	3	1	157

병원, 지방문화원, 골프연습장, 당구장업이 있으며, 생활지원시설 유형에 속하는 학원교습소, 미용업, 이용업, 식품자동판매기업, 목욕장업, 세탁업 등이 분포하고 있다.

중위단계에 포함된 20개 지역 가운데 10개 이상의 지역에 공통적으로 분포하는 생활서비스시설은 국가 최저기준에서 제시하는 초등학교, 유치원, 공공도서관, 작은도서관, 어린이집, 노인복지시설, 의원, 약국, 체육도장업, 그리고 소매기능에 해당하는 담배소매업, 휴게음식점, 안전상비의약품 판매업, 쓰레기종량제봉투 판매업이 분포하고 있다. 그리고 이외의 시설로서 공공생활SOC 유형의 지역보건의료기관, 집단급식소, 지역아동센터, 병원, 당구장업이 있으며 생활지원시설 유형의 학원교습소, 미용업, 이용업, 식품자동판매기업, 목욕장업 등이 분포하고 있다.

하위단계에 포함된 127개 지역 가운데 64개 이상의 지역에 공통적으로 분포하는 생활서비스 시설은 국가 최저기준 시설에서 제시하는 초등학교, 유치원, 의원 그리고 소매점의 기능에 해당하는 담배소매업, 휴게음식점, 쓰레기종량제봉투 판매업이 분포하고 있다. 그리고 이외의 시설로서 공공생활SOC 유형의 지역보건의료기관, 집단급식소가 있으며 생활지원시설 유형의 미용업, 이용업 등이 분포하고 있다<Table 14>.

Table 14. Distribution of living service facilities by supply stage

유형	기능분류	개별 기능시설	상위단계	중위단계	하위단계	
공공 생활 SOC	교육	(초)·중·고등학교 (유치원)	●	●	●	
		청소년수련시설	○	△	△	
	학습	평생교육관 (공공도서관)	○	△	△	
		(작은도서관)	●	○	△	
		돌봄	장애인·아동·여성·가족·청소년 복지시설 (어린이집)	○	△	△
			(노인복지시설)	●	●	△
	지역아동센터		●	●	△	
	지역보건의료기관		●	●	○	
	집단급식소		●	●	○	
	의료	병원 (약국)	○	×	△	
		(의원)	●	●	○	
		문화	(공연장)	○	△	×
	지방문화원		●	△	×	
	체육	(체력단련장)	○	×	×	
		골프연습장	○	△	△	
		당구장업	●	○	△	
		(체육도장업)	●	○	△	
	생활편의	[소매점]	●	●	○	
	공공행정	공공시설	○	△	×	
		읍·면 사무소	●	●	●	
민원행정기관		●	●	○		
생활 지원 시설	학습	학원교습소	●	○	△	
		식품자동판매기업	●	○	△	
	생활편의	목욕장업	●	○	△	
		세탁업	●	○	△	
		미용업	●	●	○	
이용업	●	○	○			

주 : ● 모든 지역에 분포, ○ 과반 이상 지역에 분포, △ 과반 미만 지역에 분포 × 분포하지 않음

지역에서는 10개 유형 이상의 생활서비스시설이 공급되고 있으며 전체적으로 학습, 문화, 체육, 학습시설이 부족한 특성을 나타내고 있다. 전라북도 157개 읍·면 가운데 80.9%로 가장 높은 비율을 점유하고 있는 5계층 지역의 경우 1개 이상, 많게는 8개 유형의 생활서비스 공급이 이루어지지 않고 있다.

셋째, 시·군별 읍·면 중심성의 계층구조를 살펴보면 완주군, 임실군, 익산시, 정읍시, 김제시, 군산시, 남원시의 경우 연속적인 계층구조를 지니고 있는 반면에 나머지 군의 경우 1개 계층 이상이 누락된 구성체계를 나타내고 있다. 또한 고창군, 부안군, 순창군, 무주군, 진안군, 장수군에서는 군 단위 최상위 계층과 차순위 계층 사이의 중심성 지수가 큰 편차를 나타내고 있다. 특히 시 지역에 위치한 읍·면 중심구역에서는 상위단계에 해당하는 지역이 없고 최상위 계층이 3-4계층에 분포하고 있어 군 지역에 비하여 생활서비스 공급이 취약한 모습을 보여준다.

넷째, 공급단계별 생활서비스 공급양상을 살펴보면 상위단계(1-3계층)와 중위단계(4계층), 하위단계(5계층)으로 구분되어 차이를 나타내고 있으며, 동일한 단계에서도 지역별로 공급시설이 차이를 나타내고 있다. 이것은 공급단계별 생활서비스시설의 공백 여부를 검토하여 부족한 생활서비스시설을 공급할 필요성이 있다는 점을 의미한다.

본 연구에서는 전라북도 전체를 단일의 광역적 공간단위로 설정하고 읍·면소재지의 생활서비스 공급의 위계구조와 역할을 파악하였으며, 그 결과는 광역단위의 중장기 생활서비스 공급 정책 등에 활용할 수 있다는 점에서 의의가 있다. 추후 결과로 도출된 생활서비스 공급체계의 기본구조를 바탕으로 위계별 생활서비스기능의 공급형태에 대한 미시적 분석이 진행된다면 농촌중심지로서 읍·면소재지의 기능을 강화하고 보다 형평성 있는 생활서비스 공급정책을 도모하는데 기여할 것으로 판단된다.

5. 결론

본 연구는 읍·면 생활서비스 중심구역의 설정, 중심성 개념을 활용한 읍·면 생활서비스 공급수준과 구성체계 분석, 그리고 위계별 생활서비스 공급형태에 대한 분석을 통하여 전라북도 농촌지역의 생활서비스 공급체계가 지니고 있는 기본구조를 파악해보고자 하였다. 그리고 분석을 통해 다음과 같은 결과를 도출하였다.

첫째, 읍·면사무소를 기준점으로 한 거리별 거주인구와 생활서비스시설 분포현황 및 구역 중첩성 검토를 통하여 읍·면사무소로부터 반경 1.7km 이내의 구역이 생활서비스 공급 측면에서 중심지로서의 역할을 지니는 것으로 파악되었다. 설정된 중심구역에는 읍·면 행정구역내 거주인구의 50%, 생활서비스시설의 62%가 집중하고 있다.

둘째, 읍·면 중심구역의 생활서비스 공급수준과 구성체계에 대한 분석 결과 전라북도 읍·면 지역은 5개의 계층으로 구분되었다. 생활서비스 공급 상위단계에 해당하는 1-3계층에 속하는 10개 지역에서는 13개 생활서비스 유형 가운데 12개 이상이 공급되고 있다. 20개의 읍·면 지역으로 구성된 중위단계(4계층)

참고문헌

- 고영배, 거점면 소재지 활성화를 위한 기능설정 및 유형화 모델정립, 전남대학교 대학원 박사학위논문, 2009.
- 김현기, 경강선 광역전철 개통 이후 여주시 농촌중심지 기능변화 연구, 서울시립대학교 대학원 석사학위논문, 2019.
- 송미령 외 2, 기초생활권 생활 서비스 기준 설정에 관한 연구, 한국농촌경제연구원, 2009.
- 심재현 외 3, GIS 공간분석을 활용한 충청북도 농촌중심지 계층에 관한 연구, 지방행정연구 34(1), 2020.
- 원광희, 인구감소시대의 도래와 농촌중심지 기능 제고방안, 충북발전연구원, 2014.
- 이재기·조석주, 시·군통합의 경제적 효과에 관한 연구, 한국지방재정논집 5(1), 2000.
- 이정환 외 3, 정주체계에 따른 농촌중심지 기능분석, 한국농촌경제연구원, 1989.
- 채중현·박주영·김정섭, 농촌 지역의 인구변화와 3차산업 분포, 농촌경제, 2007.
- 한상욱·송두범, 농촌지역 활성화를 위한 면소재지 기능강화 방안, 충남발전연구원, 2006.

접 수 일 자 : 2021. 10. 10
 초 심 완 료 일 자 : 2021. 11. 16
 계 재 확 정 일 자 : 2021. 11. 20