

제주도 초등학교 학생수 변화 경향에 대한 조사 연구

A Study on the trend of change in the number of elementary school students in Jeju-do

김 형 조*

Kim, Hyung-Jo

윤 용 기**

Yoon, Yong-Gi

Abstract

The results of a survey on 113 elementary schools in Jeju-do in December 2018 are as follows: First, the most newly established schools in the last 30 years were long-term decline Type 3 (56 schools), followed by Type 9 (W-type, 24 schools), which was more than 30 years old. Second, one of the main achievements of this study is the discovery of four types (type 1, type 2, type 8 and new-type) that are well characterized by Jeju province. Third, the most smaller school has 50 schools (44.3%) and small schools (less than 300 students) are 77 schools, accounting for 68.1% of the total ; 6 the most largest elementary schools (5.3%), 13 large schools (11.5%), 17 optimal sized schools (15.0%), 27 small schools (23.9%). In particular, it is not an exaggeration to say that almost all schools are small schools except for a few schools in Jeju-do Ub-Myun areas. This means that it may cause serious problems if it is adopted as a standard of abolition of small schools in the same standard of management rather than reflecting regional characteristics of Jeju-do province.

키워드 : 초등학교, 학생수, 적정규모 학교, 소규모학교

Keywords : Elementary School in Jeju-do, number of elementary school students, proper school size, small school

I. 서론

I-1. 연구목적

우리나라의 인구감소는 전국적으로 학령아동의 급격한 감소로 이어지면서 소규모학교가 급격히 늘어나고 있는 추세로, 다음 <Figure 1>에서 보는 바와 같이 이미 전국을 대상으로 적정규모학교 정책 수립을 위한 여러 편의 기초연구¹⁾를 수행하였다.

특히 제주도의 인구추세는 독특한 지역적 특성을 보이고 있어 제주도 특성에 맞는 학교수용계획 수립이 필요하다고 판단되었다. 이에 따라 제주도의 지역적 특성을 면밀히 조사 분석하여 제주도 지역의 적정규모 학교 정책 수립에 관한 기초자료를 제공하고자 하는데 그 목적이 있다.

* 한국교원대학교 교육정책전문대학원, 석사

** 한국교원대학교 교육정책전문대학원, 교수
(교신저자 : ygyun10@knue.ac.kr)

1) 윤용기(2018). 선형회기분석을 통한 우리나라 재학생수와 개교년도간 상관성 연구. 교육·녹색환경연구, 17(2), 1-10.

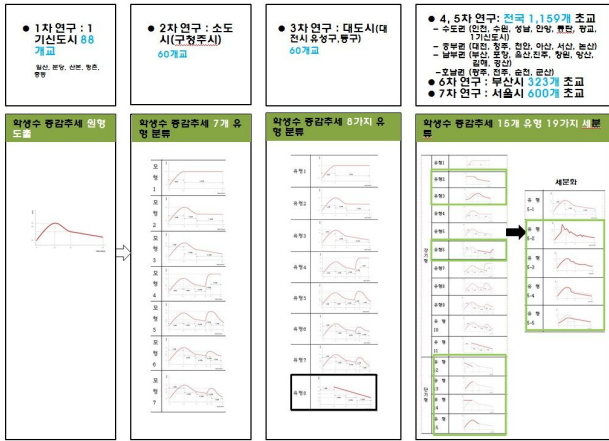


Figure 1. Results of previous research

I-2. 연구범위 및 방법

본 연구는 상기 <Figure 1>의 선행연구를 바탕으로 제주도 학생수 장기 증감패턴 유형을 다음의<Table 1>과 같이 11개 유형(14개 세분류)으로 분류할 수 있었다.

유형1은 학교 신설후 몇 년이 지나면 학생수 변화 없이 일정하게 유지되는 유형으로 매우 드문 경우이다. 특수목적학교이거나 그 지역으로의 학생유입이 지속적으로 이루어지는 서울 강남의 일부 학교에서 나타날 것으로 예상되는 유형이다.

유형2는 장기간 학생수가 지속 상승하는 유형으로 우리나라의 인구 특성상 사례는 드물 것으로 예측된다.

유형3은 장기하락형의 원론적 유형이고, 유형4는 학교 신설 후 전형적인 학생수 증감패턴(증가-하락)을 나타내주고 있는 프로토타입의 특성을 보인다.

유형5는 학생수 증감패턴이 기본적으로 5-1형의 특성을 보이거나, 신설초기 학생수 변동성이 크게 나타낸다.

유형6은 유형4의 유사형으로 상승기간이 초기단계에 있는 일반형에 비하여 중앙부에 있는 유형이다. 신설학교에서 이러한 형태가 나타날 경우 신설시기 판단에 대한 논란의 소지가 있다.

유형7은 구도심지의 재개발, 재건축사업지구나 도농복합지구내 택지개발사업지구에서 나타나는 유형으로 상당한 학생수 증가요인으로 작용하여 학급 증설이나 학교 신설 요구 민원 발생이 나타나는 경우가 많다.

유형8-1은 재개발 또는 재건축 등으로 인한 학생유발률을 최대치로 잡아 입주시 예상되는 기존의 과대과밀 학교시설여건으로는 절대 부족하여 학교 추가 신설

을 요구하는 근거로 작용하는 유형이나 실제로는 매우 드물게 나타나고 있다. 유형8-2는 학생수가 초기에는 하락하다 중기에는 상승하고 다시 후기에 재하락하다 일정수준을 유지하는 매우 드문 유형이다. 유형8-3은 8-1형이나 8-2형과 비슷하나 중기에 학생수 증가가 제한적이며, 후기에 재하락을 하는 유형으로 가장 많이 나타나는 유형이다.

Table 1. Elementary school students increase and decrease trend types

유형분류	증감패턴	특성
1		학생수 불변동형, 지역민원 제기근거
2		지속 상승형
3		개교시부터 학생수 하락형
4		학생수 상승하락형, 신설학교 원형
5		신설초기 학생수 변동형
6		학생수 중기상승하락
7		하락말기 상승형
8	1	학생수가 전고점을 상회함
	2	학생수 제한적 증가 후 일정유지
	3	학생수 일정부분 증가 후 재하락
9	1	하락-상승-하락-상승형(W자형)
	2	하락-상승 2회 반복형
10		단기 상승형
11		단기상승 후 하락형

유형9-1형은 초기에 학생수 감소가 일어나다 중기에 증가와 재하락하다 재상승하는 'W'자 유형으로 학교 추가 신설 또는 학급증설을 요구되는 유형이다. 유

형9-2형은 하락-상승-하락-상승-하락을 2회 반복하는 유형으로 9-1형과 유사하나 전고점이 높아가면서 지역내 학급증설이나 추가학교 신설요구 민원이 강하게 나타나게 되는 근거가 되는 유형이다.

유형10은 초기 학생수 단기 증가 양상을 보인다. 향후 방향성을 예측하기에는 한계가 있다. 유형11은 유형4의 단기-중기형으로 향후 방향성을 예측할 수 있다.

본 연구는 제주도 전체 132개 초등학교를 대상으로 최근 30년간(1990년~2019년)의 초등학교별 재학생수를 조사 분석한다.

이미 적정규모학교 관련 선행연구²⁾에서 학업성취도, 생활지도, 경제적 효율성 등 세 가지 측면을 고려해 분류한 기준에 따라 다음 <Table 2>과 같은 학교 구분에 따라 학교 규모를 분류한다.

Table 2. School size classification by number of students (Yoon, Yong-Gi, 2018.4)

구분	소규모 학교		적정 학교	대규모 학교	초대규모 학교
	극소규모	소규모			
	I	II			
학생수	150명 이하	151~300명 이하	301~750명 이하	751~1200명 이하	1201명 이상

다음 <Figure 2>에서 보는 바와 같이 본 논문의 주요 연구방향은 다음과 같다.

첫째, 최근 30년간의 초등학교별 재학생수 변화추세 유형을 시별 동지역³⁾과 읍면지역으로 구분하여 조사 분석한다.

둘째, 2018년 12월 기준으로 작성된 제주도 교육청별 통계자료를 바탕으로 소규모학교, 적정규모학교, 대규모학교 등으로 분류한다.

2) 윤용기(2018). 적정규모 학교 정책 수립을 위한 초등학교 재학생수 기초 조사 연구. 교육·녹색환경연구, 17(1), 25.
3) 제주도의 행정구역 특성을 고려하여 시 지역은 법정 동지역으로, 그 외의 지역은 읍면지역으로 구분하기로 함

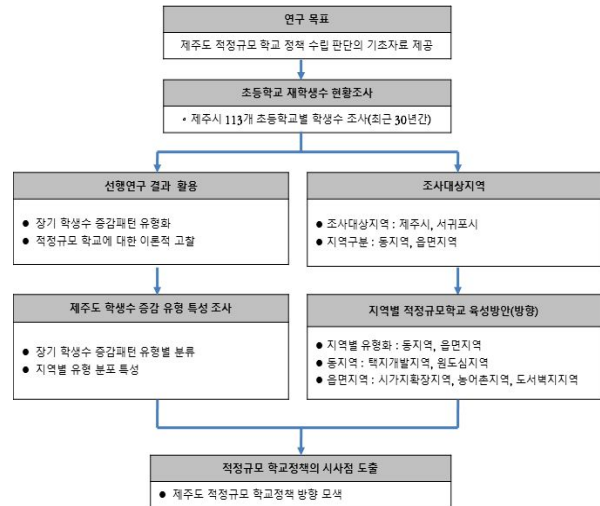


Figure 2. Research flow chart

II. 제주도 최근 30년간 초등학교 학생수 증감 패턴 분석

II-1. 조사 대상 개요

1) 제주시 인구 특성

2006년 7월 1일 제주특별자치도가 출범하면서 1도 2행정시 7읍 5면 31개 동으로 개편되었다. 제주특별자치도 통계연보에 의하면 2018년 12월 31일 기준(외국인 포함)으로 제주특별자치도에 거주하는 주민등록 인구는 다음 <Table 3>에서 보는 바와 같이 692,032 명으로 제주시 인구가 501,791명, 서귀포시 인구가 190,241명이다.

Table 3. Elementary schools in Jeju-do (2018. 12. 31)

시 별	구분	인구수	초등학교		비고
			학교수	학생수	
제주시	동지역	385,749	34	25,252	
	읍지역	102,554	29	5,073	분교5
	면지역	9,447	3	293	통합2
	도서지역	4,041	2	115	분교1, 통합1
	소 계	501,791	68	30,618	
서귀포시	동지역	104,828	16	6,199	
	읍지역	59,858	18	2,276	
	면지역	25,361	10	1,086	
	도서지역	194	1	12	분교1
	소 계	190,241	45	40,179	
합 계	692,032	113	40,306	분교7	

이를 동과 읍면지역으로 구분하여 보면 제주시 동지역에 385,749명, 읍면지역에 116,042명이 거주하고 있고, 서귀포시 동지역에는 104,828명, 읍면지역에는 85,413명이 거주하고 있다.

다음 <Table 4>에서 보는 바와 같이 제주특별자치도의 최근 30년간 초등학생수 변화를 살펴보면 1989년 56,876명에서 2018년 40,096명으로 16,780명이 감소하였다. 제주시지역은 1989년 37,507명에서 2018년 30,597명으로 18.4%가 감소한 반면 서귀포시지역은 1989년 19,369명에서 2018년 9,499명으로 50%이상 감소하였다.

최근 30년간 제주시 동지역 학생수는 감소폭이 적었지만 읍면지역 학생수는 49.4%가 감소하였고, 서귀포시 동지역 학생수도 37.8%가 감소하였다. 특히 읍면지역 학생수는 무려 64.6%가 감소하였으며, 제주도 전 지역을 보면 29.5%가 감소하였다.

Table 4. Number of elementary school students in the last 30 years, Jeju-do

지역별	연도별	1989	1994	1999	2004	2009	2014	2018
		제주시						
동지역		26,792	24,260	25,690	32,001	29,490	25,021	25,176
읍면지역		10,715	7,235	6,486	7,170	5,697	4,502	5,421
소계		37,507	31,495	32,176	39,171	35,187	29,523	30,597
서귀포시								
동지역		9,842	7,679	6,955	7,464	6,568	5,397	6,124
읍면지역		9,527	6,569	5,379	5,724	4,273	2,995	3,375
소계		19,369	14,248	12,334	13,188	10,841	8,392	9,499
합계		56,876	45,743	44,510	52,359	46,028	37,915	40,096

* 자료 : 제주교육통계연보, 분교장 포함

2) 조사 대상지역 개요

조사대상 총학교수는 분교장을 제외한 제주시 동지역 초등학교 113개교이다.

조사대상은 제주시지역 68개교에 학생수는 30,733명이고, 서귀포시지역은 45개교에 학생수는 9,573명으로 제주시지역 전체 초등학교 수는 113교(분교장 7교 제외)⁴⁾에 학생수는 40,306명이다. 초등학교는 제주시지역에 60%, 서귀포시지역에 40%가 분포되어 있고, 초등학생은 제주시지역에 76.3%, 서귀포시지역에 23.7% 분포를 보이고 있다.

4) 학교수에 분교장은 포함되어 있지만, 학생수는 본교에 분교장 학생수 포함

II-2. 제주도 최근 30년간 초등학생수 증감 패턴 조사 분석결과

1) 제주시 전체

다음 <Figure 3>은 제주시 동지역 전체 초등학생 최근 30년간 초등학생수 증감패턴을 나타낸다. 최근 30년내에 신설된 학교수는 10개교로 초기상승형인 유형 10이 3개교, 초기상승 후 하락형인 유형11이 2개교로 나타났다.

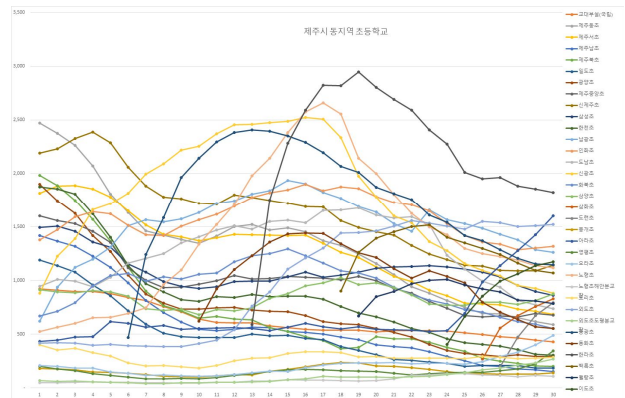


Figure 3. Number of elementary school students in the last 30 years, Jeju City (Dong area)

다음 <Figure 4>에서 보는 바와 같이 장기상승형인 유형2는 2개교, 장기하락형인 유형3은 11개교로 가장 많았고, 프로토타입인 초기상승 후 장기하락형인 유형 4는 3개교, 유형4의 유사형인 유형5는 1개교, 종탑형인 유형6은 5개교로 상대적으로 많았다. 30년이상된 기설학교에서 나타나는 유형8이 1개교, 유형9가 6개교로 상대적으로 많이 나타났다.

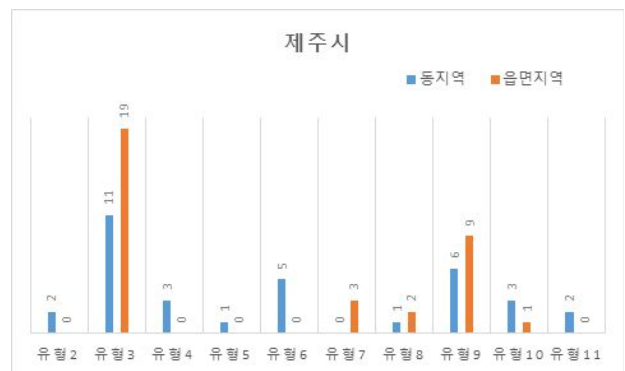


Figure 4. Types of increase or decrease in the number of primary students in recent 30 years, Jeju City (Dong area)

다음 <Figure 5>은 제주시 읍면지역 전체 초등학교별 최근 30년간 초등학생수 증감패턴을 나타낸다.

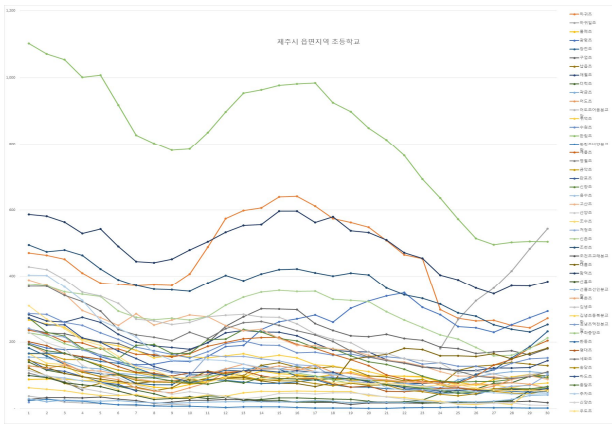


Figure 5. Number of elementary school students in the last 30 years, Jeju City (Ub-Myun area)

상기 <Figure 4>에서 보는 바와 같이 신설초기 상승형인 유형10은 1개교, 상승 후 장기하락형인 유형3이 19개교로 대부분을 차지하고 있다.

30년이상된 기설학교에서 나타나는 유형7이 3개교, 유형8이 2개교, 유형9는 5개교로 나타났다.

2) 서귀포시 전체

다음 <Figure 6>은 서귀포시 동지역 전체 초등학교별 최근 30년간 초등학생수 증감패턴을 나타낸다.

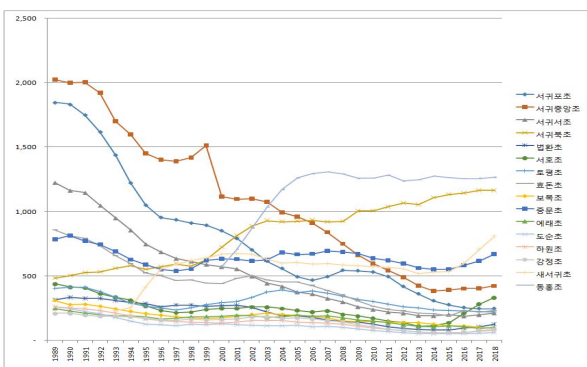


Figure 6. Number of elementary school students in the last 30 years, Seogwipo City (Dong area)

다음 <Figure 7>에서 보는 바와 같이 최근 30년내에 신설된 학교수는 전무하고, 개교초기상승 후 일정유지형인 유형1이 1개교, 장기상승형인 유형2는 1개교, 장기하락형인 유형3은 10개교로 가장 많았다. 30년이상된 기설학교에서 나타나는 유형8이 2개교, 유형9도 2개교로 나타났다.

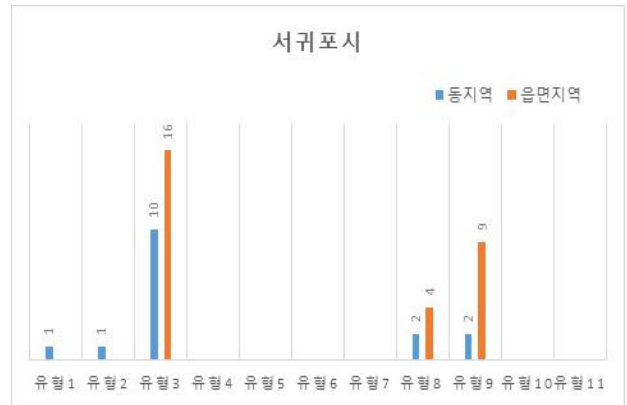


Figure 7. Types of increase or decrease in the number of primary students in recent 30 years, Seogwipo City

다음 <Figure 8>은 서귀포시 읍면지역 전체 초등학교별 최근 30년간 초등학생수 증감패턴을 나타낸다.

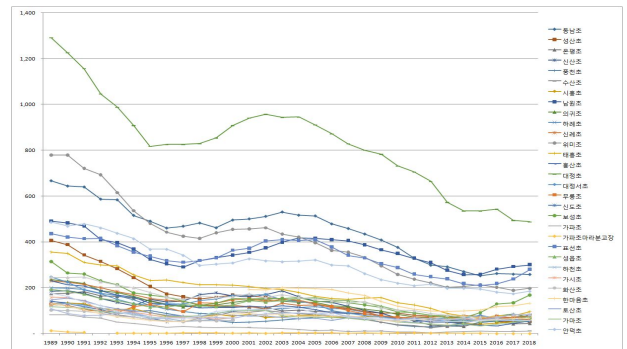


Figure 8. Number of elementary school students in the last 30 years, Seogwipo City (Ub-Myun area)

상기 <Figure 7>에서 보는 바와 같이 최근 30년내에 신설된 초등학교는 없고, 개교초기 상승 후 일정유지형인 유형1이 1개교, 장기상승형인 유형2는 1개교, 장기하락형인 유형3이 26개교로 가장 많았다. 30년이상된 기설학교에서 나타나는 유형8은 6개교, 유형11개교로 두 번째로 가장 많이 나타났다.

3) 종합

다음 <Table 5>은 제주도 전체 초등학교별 최근 30년간 초등학생수 증감패턴 유형을 종합한 것이다.

제주시 전체 113개교중 최근 30년내에 신설된 초등학교수는 6개교로 11개교 중 초기상승형인 유형10이 4개교, 초기상승 후 하락형인 유형11이 2개교로 나타났다.

Table 5. Elementary school students increase and decrease trend types, Jeju-do

유형 번호	패턴선	제주시			서귀포시			합계
		동 지역	읍면 지역	계	동 지역	읍면 지역	계	
1					1		1	1
2		2		2	1		1	3
3		11	19	30	10	16	26	56
4		3		3				3
5		1		1				1
6		5		5				5
7			3	3				3
8	1		2	2	1	1	2	4
	2		1	1				1
	3				1	3	4	4
9	1	5	6	11	2	9	11	22
	2	1	3	4				4
10		3	1	4				4
11		2		2				2
합계		34	34	68	16	29	45	113

개교초기 상승 후 일정유지형인 유형1은 1개교, 장기상승형인 유형2는 2개교, 장기하락형인 유형3은 56개교로 가장 많았다. 프로토타입인 초기상승 후 장기하락형인 유형4는 3개교, 유형4의 유사형인 유형5는 1개교, 종답형인 유형6은 5개교로 상대적으로 많았다.

30년이상된 기설학교에서 나타나는 유형8-1은 4개교, 유형8-2는 1개교, 유형8-3은 4개교, 유형9-2가 2개교인데 비하여 유형9-1은 22개교로 두 번째로 가장 많았다.



Figure 9. Number of Dong-hong elementary school students in the last 30 years, Seoguiipo City

제주도에서만 나타난 특이한 유형으로는 다음 4가지 유형의 발견이다.

첫째, 상기 <Figure 9>에서 보는 바와 같이 개교초기 학생수가 증가하다 일정수준을 그대로 유지하는 특이한 유형으로 전국적으로 찾아보기 쉽지 않은 서귀포시 동홍초 사례(유형1)이다.

두 번째, 다음 <Figure 10>에서 보는 바와 같이 개교초기부터 장기간 지속적인 학생수 증가를 보이는 서귀포북초 사례(유형2)로 이 또한 전국적으로 보기 드문 사례이다.

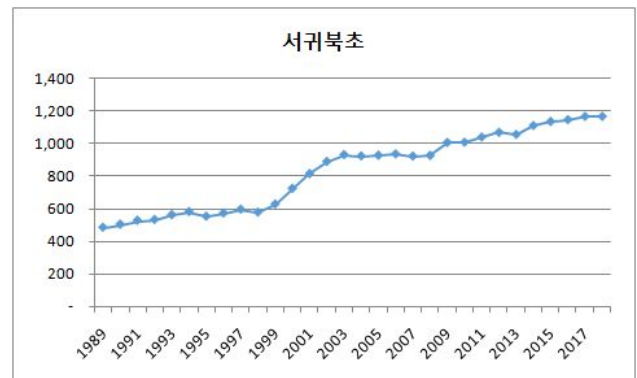


Figure 10. Number of Seoguiipo-Buk elementary school students in the last 30 years, Seoguiipo City

세 번째, 다음 <Figure 11>은 아라초 사례이다. 30년이상된 학교가 수십년간 일정수준의 학생수를 그대로 유지하다가 최근 수년내에 학생수가 급격히 늘어나는 또한 전국적으로 보기 드문 사례이다.

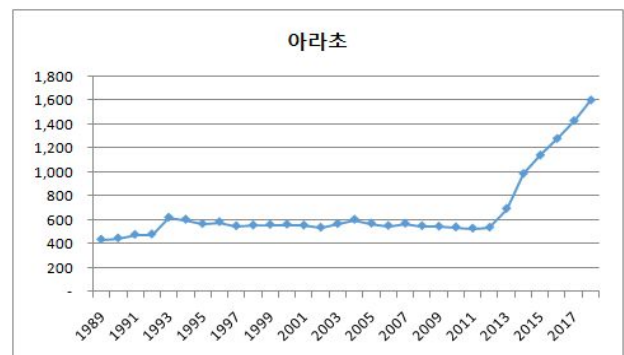


Figure 11. Number of A-ra elementary school students in the last 30 years, Jeju City

네 번째, 다음 <Figure 12>에서 보는 바와 같이 30년이상된 기설학교에서 나타나는 유형으로 학생수 하락-상승-하락-상승(W자형)이 반복되어 나타나는 서귀포북초 등의 사례(유형9)들에서 나타나고 있다.

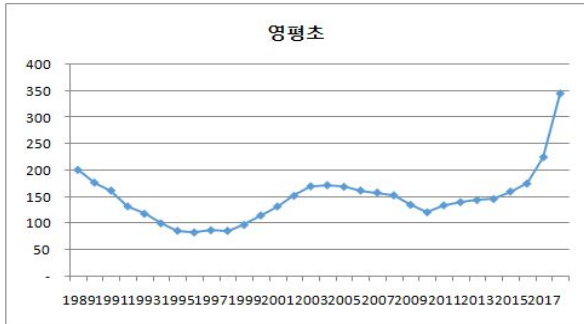


Figure 12. Number of Young-pyung elementary school students in the last 30 years, Jeju City

II-3. 제주도 주요 개발사업지구 학생수 증감 패턴 분석결과

제주지역의 도시개발사업은 제주시 22개소, 서귀포시 3개소로 총 25지구에 총면적은 14,398천㎡이다.

1) 제주시 원도심지역

다음 <Figure 13>에서 보는 바와 같이 신제주시와 이도지역의 아파트단지 개발로 인하여 제주시 원도심지역의 제주북초, 일도초, 제주남초는 소규모학교화하는 현상을 볼 수 있다

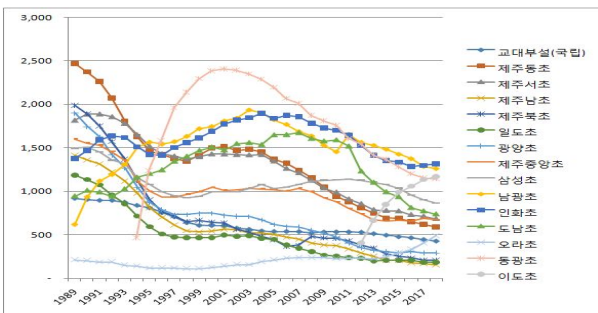


Figure 13. Number of elementary school students in the last 30 years, Jeju City downtown area

다음 <Figure 14>는 제주시 이도지구 사례이다.

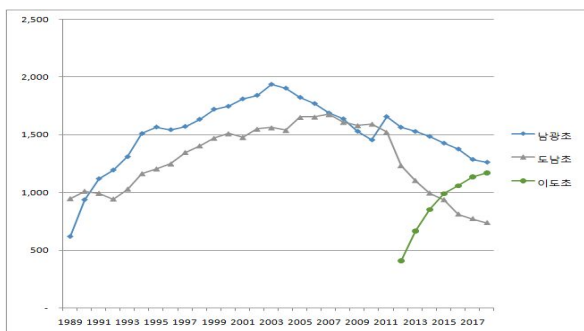


Figure 14. Number of elementary school students in the last 30 years, I-do district in Jeju City

이도초가 2012년 신설되면서 인근에 있는 남광초등학교의 학생수 증가분을 일정부분 감소시키는 효과를 가져왔지만 한편으로는 도남초의 학생수를 급격히 감소시키는 역효과를 나타내고 있다.

2) 신제주 노형지구

다음 <Figure 15>에서 보는 바와 같이 노형초와 신광초 학생수가 2005년에 최고정점에 이르러 학교 신설 민원이 발생하여 학생수 분산을 목적으로 백록초(2006년)와 월랑초(2007년)를 신설하였다.

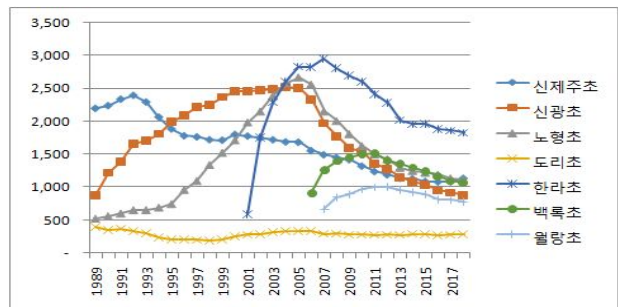


Figure 15. Number of elementary school students in the last 30 years, Newtown in Jeju City

3) 제주시 삼화지구

다음 <Figure 16>에서 보는 바와 같이 제주시 삼화택지개발사업지구 총 2,422세대의 분양 및 임대공용주택 개발은 2014년부터 2015년까지 이루어졌다.

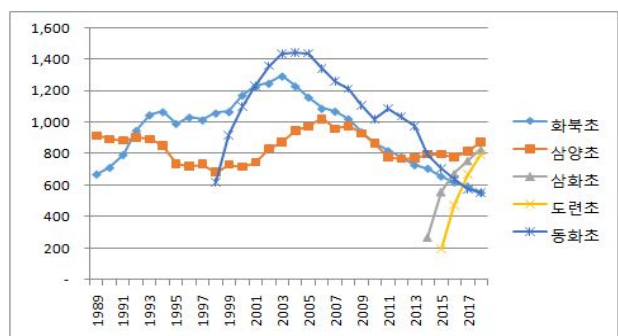


Figure 16. Number of elementary school students in the last 30 years, Samhwa district in Jeju City

이때 도련초(2014년)와 삼화초(2015년)가 신설되면서, 인근 2개 학교인 동화초, 화북초 학생수가 절반이하로 감소하는 것을 알 수 있다.

4) 서귀포시 동홍지구

다음 <Figure 17>에서 보는 바와 같이 서귀포시 동홍지구 택지개발사업에 따라 동홍초(2000년)가 신설되면서 인근 서귀중앙초 학생수를 일시적으로 분산시

키는 효과는 있었지만 동홍택지개발지구 개발은 결과적으로 인근의 원도심지역내 서귀포초와 서귀중앙초는 소규모학교로 전락하는 결과를 초래하고 있다.

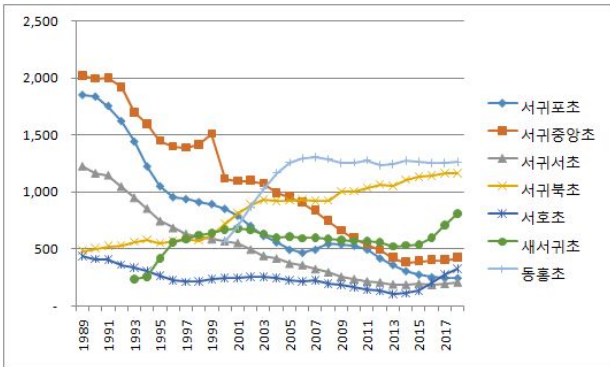


Figure 17. Number of elementary school students in the last 30 years, Donghong district in Seogwiipo City

III. 제주도 지역별 초등학교별 재학생수 조사결과

아래 <Table 6>는 2018년 12월 31일 기준으로 제주도내 제주시와 서귀포시(2개시) 분교장 7교를 제외한 전체 초등학교 113개교를 읍·면·동별로 재학생수를 조사한 결과이다.

III-1. 제주시 지역

제주시 동지역은 대규모 학교(751~1,200명)가 34개교중 11개교(32.4%)로 가장 많고, 적정규모학교(301~750명)의 학교수가 10개교(29.4%)를 차지하고 있다. 소규모학교(151~300명)가 7개교(20.6%), 초대규모 학교(1,201명이상)도 5개교(14.7%), 그리고 극소규모 학교(150명이하)는 1개교(2.9%)로 다른 지역에 비하면 미미한 실정이다.

제주시 읍면지역은 극소규모 학교(150명이하)가 34개교중 21개교(61.8%)로 가장 많고, 소규모학교(151~300명)도 10개교(29.4%)를 차지하고 있다. 제주시 읍면지역에는 소규모학교가 대부분을 차지하고 있다. 적정규모 학교(301~750명)는 3개교(8.8%)에 불과하다. 제주시 동지역과 읍면지역의 120명이하 학생수가 전체의 약 1/3를 차지하고 있다.

III-2. 서귀포시 지역

서귀포시 동지역은 극소규모 학교(150명이하)가 16개교중 6개교(37.5%)로 가장 많고 소규모학교(151~300명)가 4개교(25.0%), 적정규모학교(301~750명)가 3개교(18.8%), 대규모 학교(751~1,200명)가 2개교(12.5%), 초대규모학교(1,201명이상)도 1개교(6.3%)로 같은 동지역이라도 학교 간 편차가 심하다.

Table 6. Number of elementary school by school size in Jeju-Do (2018. 12. 31)

학교구분 학생수		학교구분		적정규모학교			대규모학교			초대규모학교			계
		극소 규모	소규모	301~450명	451~600명	601~750명	751~900명	901~1,050명	1,051~1,200명	1,201~1,350명	1,351~1,500명	1,500명이상	
지역 구분	동지역	1	7	3	4	3	6	1	4	2		3	34
	읍지역(4)	16	10	1	2								29
	면지역(1)	3											3
	도서지역(2)	2											2
	소 계	22	17	4	6	3	6	1	4	2	0	3	68
서귀포시	동지역	6	4	2		1	1		1	1			16
	읍지역(3)	13	4		1								18
	면지역(2)	8	2										10
	도서지역(1)	1											1
	소 계	28	10	2	1	1	1	0	1	1	0	0	45
합 계		50	27	6	7	4	7	1	5	3	0	3	113

※ 학교수 : 분교장(7교) 제외

서귀포시 동지역은 제주시 동지역에 비하면 소규모 학교 비중이 많이 차지하고 있어 지역 간 격차가 크다는 것을 알 수 있다.

서귀포시 읍면지역은 극소규모 학교(150명이하)가 29개교 중 22교(75.9%)로 대다수이고, 소규모학교(151~300명)가 6교(20.7%), 적정규모학교(301~750명)가 1교(3.5%)뿐으로 대부분의 학교가 소규모학교인 실정이다.

III-3. 소결

제주지역 전체 113개(분교장 7교 제외) 초등학교 중 초대규모학교(1,201명 이상)는 6개교(5.3%), 대규모학교(751~1,200명)는 13개교(11.5%), 적정규모학교(301~750명)는 17개교(15.0%), 소규모학교(151~300명)는 27개교(23.9%), 극소규모학교(150명 이하)는 50개교(44.3%)로 나타났다. 소규모학교(300명 이하)가 77개교(68.1%)를 차지하고 있다. 특히 읍면지역에서는 몇 학교를 제외하면 거의 모든 학교가 소규모학교라고 해도 과언이 아니다.

따라서 일반적인 적정규모학교 정책과는 별도로 제주지역만의 특성을 고려한 소규모학교 활성화를 위한 적정규모 정책 수립이 필요한 실정이므로 본 연구 결과를 바탕으로 다음 <Figure 18>에서 보는 바와 같이 제주도의 동지역을 3개 지역으로, 그리고 읍면지역은 4개 지역으로 구분하여 지역별 적정규모학교 육성방안 개발 방향을 제안하고자 한다.

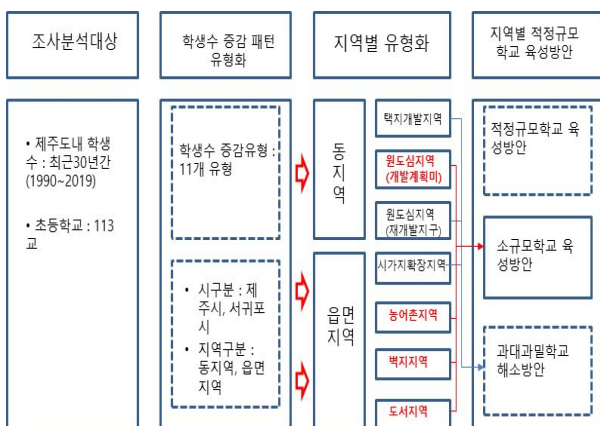


Figure 18. Educational policy proposal to foster appropriate-sized schools for Jeju-Do

특히 낙후된 원도심지역과 농어촌지역, 도서벽지지역별 차별화된 소규모학교 육성방안 개발이 시급한 실정이다.

IV. 결론

제주도의 인구추세는 독특한 지역적 특성을 보이고 있어 이에 따른 제주도 특성에 맞는 학교수용계획 수립이 필요하다고 판단되었다. 그리하여 제주도의 지역적 특성을 면밀히 조사 분석하여 제주도 지역의 적정규모학교 정책 수립에 관한 기초자료를 제공하기 위한 본 연구의 주요 연구결과는 다음과 같다.

첫째, 제주도 전체 초등학교별 최근 30년간 초등학생수 증감패턴 유형을 종합하면 최근 30년내에 신설된 학교수는 전체 113개교중 6개교로 초기상승형인 유형 10이 4개교, 초기상승 후 하락형인 유형11이 2개교로 나타났다.

개교초기 상승 후 일정유지형인 유형1은 1개교, 장기상승형인 유형2는 2개교, 장기하락형인 유형3은 56개교로 가장 많았고, 프로토타입인 초기상승 후 장기하락형인 유형4는 3개교, 유형4의 유사형인 유형5는 1개교, 종탑형인 유형6은 5개교로 나타났다.

30년이상된 기설학교에서 나타나는 유형8은 9개교, 유형9는 24개교로 두 번째로 가장 많이 나타났다.

제주도 지역에서는 유형1, 지속상승형인 유형2, 유형8, 유형9가 주로 나타나고 있는데, 특히 제주도에 새로 나타난 특이한 형태로는 지속상승형인 유형2와 하락-상승-재하락-재상승의 유형9(W형)의 발견이다. 이것이 아마도 제주도의 고유한 인구적 특성이 반영되어 나타난 결과로 추측된다.

둘째, 2018년 12월 31일 기준으로 제주도내 제주시와 서귀포시(2개시) 분교장 7교를 제외한 전체 초등학교 113개교를 읍면동별로 재학생수를 조사한 결과 초대규모학교(1,201명이상)는 6개교(5.3%), 대규모학교(751~1,200명)는 13개교(11.5%), 적정규모학교(301~750명)는 17개교(15.0%), 소규모학교(151~300명)는 27개교(23.9%), 극소규모학교(150명 이하)는 50개교(44.3%)로 나타났다. 300명이하의 소규모학교가 77개교(68.1%)로 나타났다. 특히 읍면지역에서는 몇 학교를 제외하면 거의 모든 학교가 소규모학교라고 해도 과언이 아니다.

따라서 일반적인 적정규모학교 정책과는 별도로 제주지역만의 특성을 고려한 적정규모 정책 수립이 필요한 실정이므로 본 연구 결과를 바탕으로 제주도의 동지역을 3개 지역으로, 그리고 읍면지역은 4개 지역으로 구분하여 지역별 적정규모학교 육성방안 개발 방향

을 제안하였다. 특히 낙후된 원도심지역과 농어촌지역, 도서벽지지역별 차별화된 소규모학교 육성방안 개발이 시급하다.

국문요약

제주도의 인구추세는 독특한 지역적 특성을 보이고 있어 이에 따른 제주도 특성에 맞는 학교수용계획 수립이 필요하다고 판단되었다. 그리하여 제주도의 지역적 특성을 면밀히 조사 분석하여 제주도 지역의 적정규모학교 정책 수립에 관한 기초자료를 제공하기 위한 주요 연구결과는 다음과 같다.

첫째, 제주도 전체 113개교 중에서 최근 30년내에 신설된 학교는 장기하락 유형3(56)이 가장 많았고, 30년이상된 학교에서는 유형9(W자형)이 24개교로 그 다음으로 많았다. 제주도의 특성이 잘 나타나고 있는 4가지 유형으로는 유형1, 유형2, 유형8, 그리고 유형9이다. 특히 지속상승형인 유형2와 하락-상승-재하락-재상승 유형9(W형)의 발견은 아마도 제주도의 고유한 인구특성에서 나타나는 것으로 보인다.

둘째, 2018년 12월 31일 기준으로 제주도내 제주시와 서귀포시(2개시) 전체 초등학교 113개교 재학생수를 조사한 결과 초대규모학교는 6개교(5.3%), 대규모학교는 13개교(11.5%), 적정규모학교는 17개교(15.0%), 소규모학교는 27개교(23.9%), 극소규모학교는 50개교(44.3%)로 나타났다. 소규모학교(300명 이하)가 77개교로 전체의 68.1%를 차지하고 있다. 특히 읍면지역에서는 몇 학교를 제외하면 거의 모든 학교가 소규모학교라고 해도 과언이 아니다.

따라서 일반적인 적정규모학교 정책과는 별도로 제주지역만의 특성을 고려한 소규모학교 활성화를 위한 적정규모 정책 수립이 필요한 실정이므로 본연구 결과를 바탕으로 제주도의 동지역을 3개 지역으로, 그리고 읍면지역은 4개 지역으로 구분하여 지역별 적정규모학교 육성방안 개발 방향을 제안하였다. 특히 낙후된 원도심지역과 농어촌지역, 도서벽지지역별 차별화된 소규모학교 육성방안 개발이 시급하다.

참고문헌

1. 강호감 외 (2008). 초·중·고등학교 적정규모 학교에 관한 연구. 인천광역시교육청.
2. 윤용기 (2020). 지역별 적정규모학교 육성계획 수립을 위한 기초조사 연구. 경기도교육청.
3. 윤용기 (2019). 우리나라 적정규모 학교 정책 수립을 위한 기초조사 연구 - 서울시 소규모 초등학교를 중심으로. 한국교육·녹색환경연구, 25.
4. 윤용기 (2019). 전국 초등학교 재학생수 및 학급수 조사 연구. 한국교육·녹색환경연구, 1-10.
5. 이상민, 조창민 (2016). 지역특성을 고려한 학교규모 적정화 방향 설정에 관한 연구. 한국교육·녹색환경연구, 40-48.