

## 채용공고 분석을 통한 작업치료사 구직 시장에 대한 연구

임승주\*, 양민아\*\*, 한대성\*\*\*, 박지혁\*\*\*\*

\*연세대학교 대학원 작업치료학과 석사과정 학생

\*\*연세대학교 대학원 작업치료학과 석·박사 통합과정 학생

\*\*\*상지대학교 보건의료과학대학 작업치료학과 교수

\*\*\*\*연세대학교 보건과학대학 작업치료학과 교수

### 국문초록

**목적** : 본 연구는 2011년부터 2018년까지의 작업치료사 채용공고를 분석하여 작업치료사 구직 시장을 파악하고자 한다.

**연구방법** : 국내 작업치료사 국가시험 응시 및 합격 현황과 작업치료 포털사이트(오티브레인)에 게시된 총 15,869건의 작업치료사 채용 공고를 수집하여 지역, 고용형태, 급여수준, 채용시기, 채용분야를 기준으로 작업치료사 구직 시장을 분석하였다.

**결과** : 연도별 작업치료사 전체 채용공고 건수는 국가시험 합격인원보다 평균 544건 높게 나타났으며, 서울과 경기지역에 채용공고가 집중된 것으로 확인되었다. 고용형태의 경우 연도별 정규직 채용비율이 감소추세를 보였으나, 비정규직 채용비율은 증가추세로 나타났다. 급여수준은 연봉 2,000만원 이상 2,500만원 이하의 수준이 가장 높았고, 채용분야는 성인 및 노인분야 공고가 아동분야 공고보다 약 4.6배 이상 많은 것으로 확인되었다.

**결론** : 본 연구는 작업치료사 구직시장을 파악하기 위한 기초자료로써 활용될 수 있을 것이다.

**주제어** : 구인구직, 구직시장, 작업치료, 작업치료사, 채용공고

## I. 서론

작업치료는 가정, 학교, 직장, 지역사회 및 기타 환경

에서 역할, 습관 및 일상의 참여를 증진하거나 가능하도록 개인 또는 그룹과 함께 일상생활활동을 치료적으로 이용하는 것으로 정의된다(AOTA, 2014). 작업치료사는 의료기사 중 한 직종으로, 신체적, 정신적, 사회적

교신저자 : 박지혁(otscientist@yonsei.ac.kr)

|| 접수일: 2019.11.11

|| 심사일: 2019.11.19

|| 게재승인일: 2019.12.27

장애를 가진 모든 연령대 사람들에게 일상생활 동작, 일, 여가 활동 등 일상적인 생활을 수행할 수 있고, 기능 및 발달 수준을 유지하며, 발전시킬 수 있도록 의미 있고 목적 있는 활동을 통해 치료를 계획하고 수행하는 역할을 수행한다(Korean Association of Occupational Therapists, 2020a).

국내에서 작업치료사가 되기 위해서는 3년제, 4년제 대학의 작업치료학과 졸업예정자가 한국보건의료인국가시험원에서 시행하는 작업치료사 국가시험에 합격하여 보건복지부장관으로부터 면허를 발급받아야 한다(Korean Association of Occupational Therapists, 2020b). 현재 국내 작업치료학과가 개설된 학교는 3년제, 4년제를 포함하여 총 61개이며, 2019년 2월 기준 작업치료사의 수는 약 18,517명으로 나타났다(Korean Association of Occupational Therapists, 2020c). 작업치료사의 근무지는 재활병원, 병원 및 종합병원, 노인요양병원, 복지관, 어린이집 등이 있으며, 복지관, 사설기관, 공단, 학교, 복지시설로 확장됨으로써 작업치료사 근무분야가 넓어지고 있다(Jung & Cha, 2009).

사회의 고령화 추세에 맞춰 노인장기요양보험제도가 시행되어, 고령이나 노인성 질병 등으로 인해 일상생활을 혼자 수행하기 어려운 노인에게 장기요양급여를 지원함에 따라 노인 의료 서비스에 대한 수요가 증가하여 전문 인력의 수요도 함께 증가하고 있다(Kim, Kim, Yoo, & Yang, 2010). 또한, 노인 돌봄 종합서비스, 방문요양서비스, 주야간보호서비스, 단기보호서비스, 재가노인지원서비스 등 노인보건복지사업의 확대로, 노인작업치료 분야의 일자리 창출과 성장이 활발할 전망이다(Ministry of Health and Welfare, 2019).

고용노동부의 한국고용정보원에서 발간한 한국직업전망(2017)에는 199개의 직업 중 고용이 증가할 것으로 전망되는 26개 직업에 작업치료사가 포함되어 있다. 장기요양보험 시행으로 인한 요양병원의 증가와 치매 국가책임제로 인한 치매안심센터 신설 등 복지 분야의 예산 확대가 인력 수요 증가로 반영된 전망으로 해석할 수 있다.

작업치료 전문 인력 양성과 작업치료 분야의 동향 및 변화를 파악하기 위해서는 작업치료 직종과 채용시장에 대한 정확한 조사가 필수적이다. 구직자들의 다양한 구직시장 접근경로 중, 구인구직 인터넷 사이트를 통한 구직시장을 분석하는 것은 필수적이라고 언급한 Kim과 Ahn(2009)과 같은 맥락으로, 본 연구에서는 작업치료 포털사이트인 오티브레인에 게시된 채용 공고를 분석하였다. 인터넷을 통한 구인구직 공고 사이트는 접근성이 용이하며 정보의 다양성, 그리고 구인·구직 활동 시간이 절약된다는 장점을 가지고 있다. 하지만, 작업치료의 전문성으로 인하여 인터넷 구인구직 공고에 대한 정보의 양이 방대하므로 단순한 수치로 그칠 수 있기 때문에 객관적으로 분석할 필요가 있다(Wang, Park, & Lee, 2014).

따라서 본 연구는 2008년부터 2011년까지 국내 작업치료사 국가시험 응시 및 합격 현황과 2011년부터 2018년까지 오티브레인 포털사이트에 게시된 작업치료사 채용 공고를 분석하여, 작업치료사 구직 시장의 동향을 알아보려고 한다.

## II. 연구 방법

### 1. 자료 수집

국내 작업치료사 국가시험의 연도별 응시인원 및 합격 현황을 알아보려고 한국보건의료국가시험원의 자료를 수집하였고, 국내 작업치료사 연도별 채용 공고 추이를 알아보기 위해 2011년 1월부터 2018년 12월까지 오티브레인 포털사이트(<http://otbrain.com/>)에 게시된 채용 공고를 수집하였다. 수집된 채용 공고 수는 2011년에 1,104건, 2012년에 1,315건, 2013년에 2,210건, 2014년에 2,094건, 2015년에 2,031건, 2016년에 2,369건, 2017년에 2,322건, 2018년에 2,424건으로 총 15,869건이다.

## 2. 자료 분석

본 연구는 지역, 고용형태, 급여수준, 채용시기, 채용 분야를 기준으로 작업치료사 구직 시장을 분석하였다. 지역은 대한민국의 전 지역을 포함하여 특별시 1개, 도 9개, 광역시 6개로 구분하였다. 고용형태는 정규직, 비정규직, 기타로 구분하여 기타에는 고용형태를 제시하지 않은 경우와 인턴직을 포함하였다. 연 급여수준은 2,000만원 이하, 2,500만원 이상 3,000만원 미만, 2,500만원 이상 3,000만원 미만, 3,000만원 이상으로 나누어 분석하였고, 급여수준을 입력하지 않은 경우는 미입력으로 분석하였다. 채용분야는 성인, 아동으로 나누어 분석하였고, 성인에는 노인이 포함되며 기타에

는 고용형태를 입력하지 않은 경우와 정신보건계열을 포함하였다. 본 연구는 작업치료사 국가시험 응시인원 및 합격 현황과 작업치료사 채용공고 자료의 빈도 및 증감률 분석을 위해 IBM SPSS Statistics 25와 엑셀프로그램(Excel 2016)을 이용하였다.

## III. 연구 결과

### 1. 작업치료사 국가시험 응시 현황

연도별 작업치료사 국가시험의 응시 및 합격 인원과 함께 연도별 작업치료사 채용공고는 증가추세로 나타

Table 1. The Trend of National Examination and Recruitment Advertisements

Exam Order	Year	National examination				Recruitment advertisements	
		Applicants		Successful applicants		n (%)	YoY
		n (%)	YoY	n (%)	YoY		
35th	2008	955 (4.83)	-	650 (4.14)	-	-	-
36th	2009	1,109 (5.61)	16.1	901 (5.74)	38.6	-	-
37th	2009	1,199 (6.06)	8.1	1,008 (6.42)	11.9	-	-
38th	2010	1,299 (6.57)	8.3	1,055 (6.72)	4.7	-	-
39th	2011	1,370 (6.93)	5.5	1,141 (7.26)	8.2	1,104 (6.96)	-
40th	2012	1,568 (7.93)	14.5	953 (6.07)	▼16.5	1,315 (8.29)	19.1
41th	2013	2,028 (10.25)	29.3	1,532 (9.75)	60.8	2,210 (13.93)	68.1
42th	2014	1,972 (9.97)	▼2.8	1,320 (8.40)	▼13.8	2,094 (13.20)	▼5.2
43th	2015	2,092 (10.58)	6.1	1,807 (11.50)	36.9	2,031 (12.80)	▼3.0
44th	2016	2,006 (10.14)	▼4.1	1,615 (10.28)	▼10.6	2,369 (14.93)	16.6
45th	2017	2,158 (10.91)	7.6	1,948 (12.40)	20.6	2,322 (14.63)	▼2.0
46th	2018	2,022 (10.22)	▼6.3	1,780 (11.33)	▼8.6	2,424 (15.28)	4.4
Total		19,778 (100)	-	15,710 (100)	-	15,869 (100)	-

YoY: Year on year

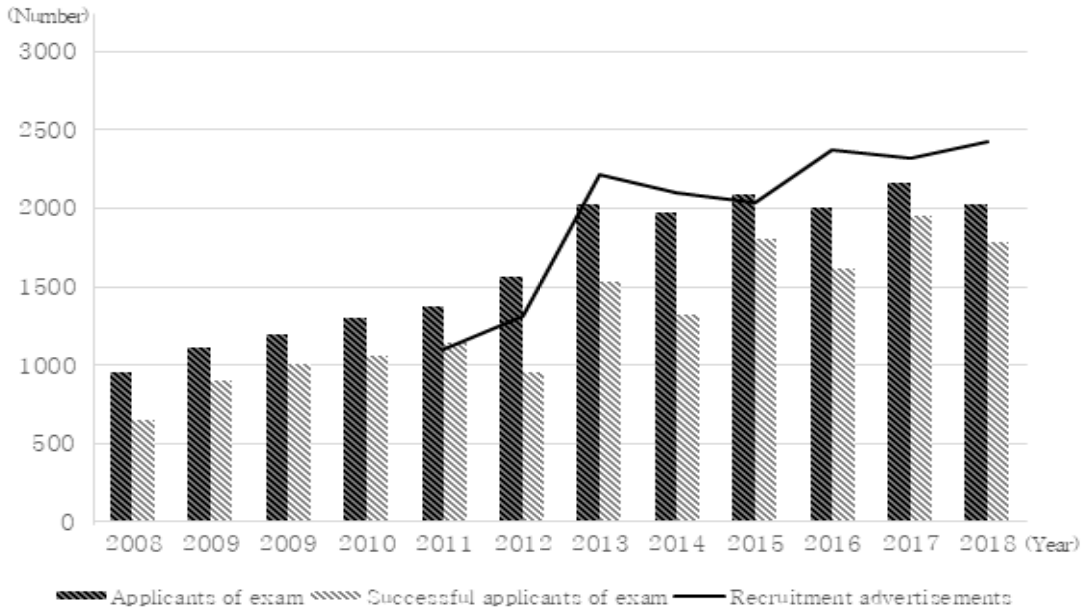


Figure 1. The Trend of National Examination and Recruitment Advertisements

났다. 작업치료사 국가시험의 연도별 응시인원의 경우 2009년을 기점으로 1천명 이상의 인원이 국가시험을 응시하였고, 2013년부터는 2천명 이상의 인원이 응시하는 추세로 확인되었다. 국가시험의 연도별 합격 인원은 37차 국가시험이 이루어진 2009년부터 1천명 이상의 인원이 작업치료사 국가시험에 합격하는 추세이며, 2012년부터 합격인원의 증감률 변동이 나타나기 시작했다. 연도별 작업치료사 채용공고의 경우 2013년부터 2천건 이상의 공고가 나타났다.

국가시험과 채용공고를 비교한 결과, 2012년부터 연도별 작업치료사 채용공고 건수는 연도별 국가시험 합격인원 대비 평균 544건 높게 나타났다. 또한, 작업치료사 국가고시 응시인원 및 합격인원, 채용공고 건수 모두 2013년에 전년도 대비 가장 높은 증가율을 보였다 (Table 1)(Figure 1).

## 2. 지역에 따른 구인 현황

2011년부터 2018년까지의 지역별 작업치료사 채용공고를 분석한 결과, 전체 지역 중 경기지역이 누적 5,637건(35.52%)으로 가장 많았으며, 다음으로 서울지역 누적 3,614건(22.77%), 인천지역 누적 987건(6.22%) 순으로 나타났다(Table 2)(Figure 2). 누적 채용건수가 높은 지역들을 중심으로 연도별 채용증감률을 알아본 결과, 경기, 서울, 인천지역 모두 2013년에 가장 높은 채용증가율이 확인되었다(Table 3).

**Table 2. Recruitment Advertisements According to Regions**

*N*(%)

Region	Year								Total
	2011	2012	2013	2014	2015	2016	2017	2018	
Seoul	198 (17.93)	269 (20.46)	546 (24.71)	569 (27.17)	516 (25.41)	586 (24.74)	466 (20.07)	464 (19.14)	3,614 (22.77)
Gyeonggi	364 (32.97)	520 (39.54)	842 (38.1)	749 (35.77)	699 (34.42)	805 (33.98)	804 (34.63)	854 (35.23)	5,637 (35.52)
Gangwon	25 (2.26)	32 (2.43)	23 (1.04)	28 (1.34)	34 (1.67)	25 (1.06)	16 (0.69)	20 (0.83)	203 (1.28)
Chungcheongbuk	35 (3.17)	43 (3.27)	49 (2.22)	40 (1.91)	42 (2.07)	49 (2.07)	61 (2.63)	34 (1.4)	353 (2.22)
Chungcheongnam	38 (3.44)	33 (2.51)	53 (2.4)	62 (2.96)	64 (3.15)	80 (3.38)	111 (4.78)	101 (4.17)	542 (3.42)
Gyeongsangbuk	25 (2.26)	17 (1.29)	28 (1.27)	66 (3.15)	56 (2.76)	98 (4.14)	104 (4.48)	86 (3.55)	480 (3.02)
Gyeongsangnam	76 (6.88)	47 (3.57)	96 (4.34)	82 (3.92)	90 (4.43)	131 (5.53)	126 (5.43)	142 (5.86)	790 (4.98)
Jeollabuk	37 (3.35)	41 (3.12)	51 (2.31)	34 (1.62)	33 (1.62)	38 (1.6)	49 (2.11)	63 (2.6)	346 (2.18)
Jeollanam	19 (1.72)	24 (1.83)	35 (1.58)	24 (1.15)	6 (0.3)	31 (1.31)	23 (0.99)	38 (1.57)	200 (1.26)
Jeju	1 (0.09)	1 (0.08)	1 (0.05)	3 (0.14)	2 (0.1)	0 (0)	2 (0.09)	3 (0.12)	13 (0.08)
Incheon	48 (4.35)	66 (5.02)	128 (5.79)	118 (5.64)	111 (5.47)	166 (7.01)	144 (6.2)	206 (8.5)	987 (6.22)
DaeJeon	40 (3.62)	34 (2.59)	69 (3.12)	49 (2.34)	65 (3.2)	74 (3.12)	85 (3.66)	47 (1.94)	463 (2.92)
Daegu	68 (6.16)	79 (6.01)	116 (5.25)	94 (4.49)	102 (5.02)	111 (4.69)	127 (5.47)	144 (5.94)	841 (5.3)
Gwangju	34 (3.08)	17 (1.29)	26 (1.18)	26 (1.24)	28 (1.38)	32 (1.35)	27 (1.16)	48 (1.98)	238 (1.5)
Ulsan	19 (1.72)	14 (1.06)	12 (0.54)	28 (1.34)	30 (1.48)	19 (0.8)	33 (1.42)	39 (1.61)	194 (1.22)
Busan	77 (6.97)	78 (5.93)	135 (6.11)	122 (5.83)	153 (7.53)	124 (5.23)	144 (6.2)	135 (5.57)	968 (6.1)
Total	1,104 (100)	1,315 (100)	2,210 (100)	2,094 (100)	2,031 (100)	2,369 (100)	2,322 (100)	2,424 (100)	15,869 (100)

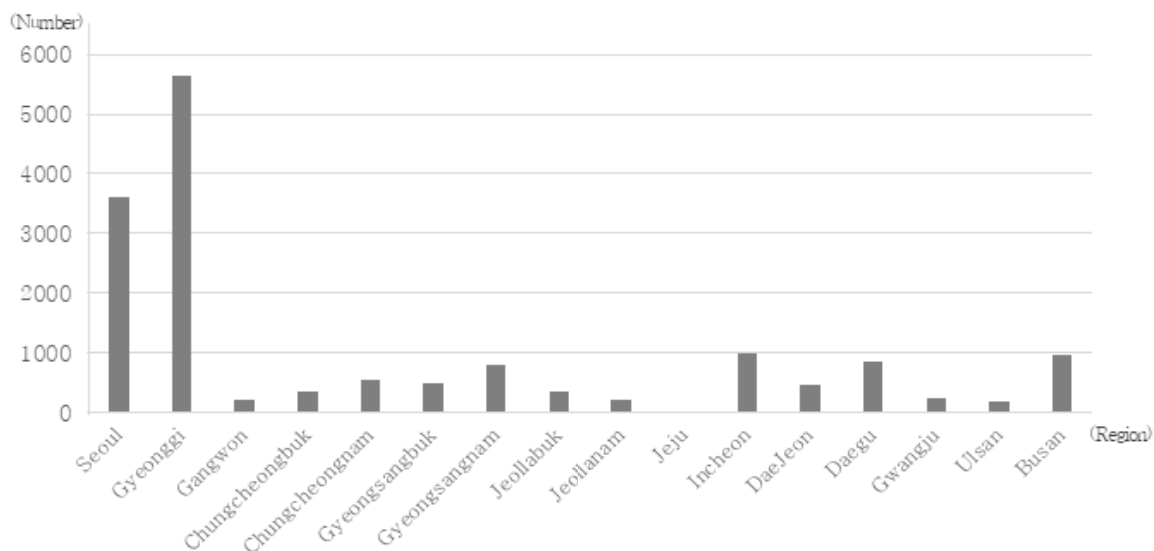


Figure 2. Recruitment Advertisements According to Regions

Table 3. Year on Year of Recruitment Advertisement According to Regions

Region	Year						
	2012	2013	2014	2015	2016	2017	2018
Seoul	35.9	103.0	4.2	▼9.3	13.6	▼20.5	▼0.4
Gyeonggi	42.9	61.9	▼11.0	▼6.7	15.2	▼0.1	6.2
Gangwon	28.0	▼28.1	21.7	21.4	▼26.5	▼36.0	25.0
Chungcheongbuk	22.9	14.0	▼18.4	5.0	16.7	24.5	▼44.3
Chungcheongnam	▼13.2	60.6	17.0	3.2	25.0	38.8	▼9.0
Gyeongsangbuk	▼32.0	64.7	135.7	▼15.2	75.0	6.1	▼17.3
Gyeongsangnam	▼38.2	104.3	▼14.6	9.8	45.6	▼3.8	12.7
Jeollabuk	10.8	24.4	▼33.3	▼2.9	15.2	28.9	28.6
Jeollanam	26.3	45.8	▼31.4	▼75.0	416.7	▼25.8	65.2
Jeju	-	-	200.0	▼33.3	▼100.0	-	50.0
Incheon	37.5	93.9	▼7.8	▼5.9	49.5	▼13.3	43.1
DaeJeon	▼15.0	102.9	▼29.0	32.7	13.8	14.9	▼44.7
Daegu	16.2	46.8	▼19.0	8.5	8.8	14.4	13.4
Gwangju	▼50.0	52.9	0.0	7.7	14.3	▼15.6	77.8
Ulsan	▼26.3	▼14.3	133.3	7.1	▼36.7	73.7	18.2
Busan	1.3	73.1	▼9.6	25.4	▼19.0	16.1	▼6.3
Total	19.1	68.1	▼5.2	▼3.0	16.6	▼2.0	4.4

Table 4. Recruitment Advertisements According to the Employment Types

N (%)

Year	Employment types			Total
	Permanent	Temporary	Others	
2011	912(82.61)	105(9.51)	87(7.88)	1,104(100)
2012	1,122(85.32)	123(9.35)	70(5.32)	1,315(100)
2013	1,614(73.03)	485(21.95)	11(5.02)	2,210(100)
2014	1,483(70.82)	582(27.79)	29(1.38)	2,094(100)
2015	1,336(65.78)	679(33.43)	16(0.79)	2,031(100)
2016	1,571(66.31)	769(32.46)	29(1.22)	2,369(100)
2017	1,500(64.60)	805(34.67)	17(0.73)	2,322(100)
2018	1,565(64.56)	839(34.61)	20(0.83)	2,424(100)
Total	11,103(69.97)	4,387(27.65)	379(2.39)	15,869(100)

### 3. 고용형태에 따른 구인 현황

정규직의 누적 채용공고는 총 11,103건(69.97%)으로 비정규직의 누적 채용공고 4,387건(27.65%) 대비 약 2.5배 이상 높은 것으로 나타났다. 연도별 정규직 채용비율의 경우 감소추세를 보였으나, 비정규직 채용공고는 2013년에 485건(21.9%)으로 전년도 123건(9.4%) 대비 12.5% 상승하였고, 2015년부터 비정규직

채용공고가 당해년도의 30% 이상을 차지하는 것으로 조사되어 지속적으로 증가하는 것으로 확인되었다.

2018년 정규직 채용 건수는 1,565건(64.56%)으로 2011년의 912건(82.61%) 대비 약 1.7배 상승한 반면, 비정규직 채용 건수는 2018년 839건(34.6%)으로 2011년 105건(9.5%) 대비 약 8배가 상승한 것으로 나타났다 (Table 4)(Figure 3).

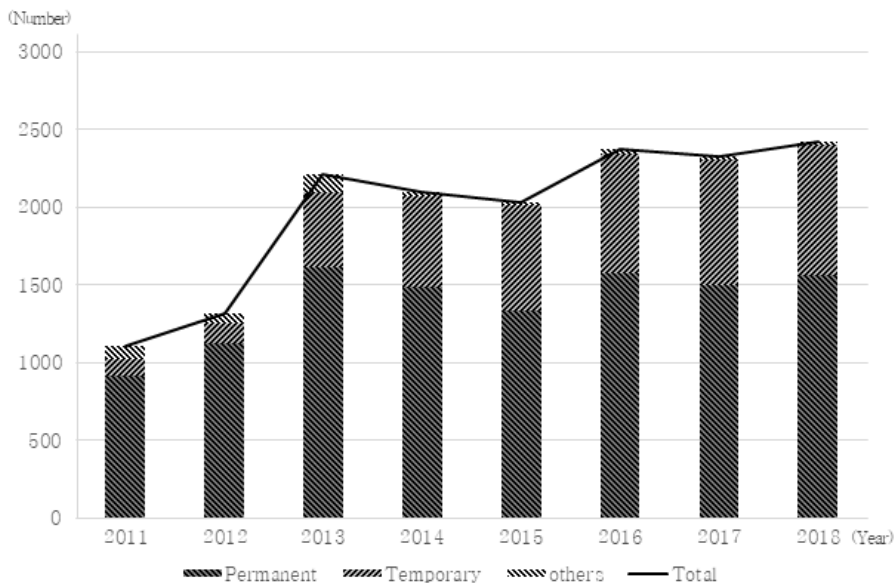


Figure 3. Recruitment Advertisements According to Employment Types

#### 4. 급여수준에 따른 구인 현황

연 급여수준의 경우, 매년 2,000만원 이상 2,500만원 미만의 연봉으로 채용공고를 제시하는 경우가 10,746건(67.72%)으로 가장 많았으며, 2013년에 1,428건(64.6%)으로 2011년 574건(52.0%) 대비 약 2.5배의 증가를 보였다. 대한민국 근로자의 중위연봉을 약 2,600만원으로 밝힌 한국경제연구원(2016)의 연구결과에 따라 연봉 2,500만원을 기준으로 분석한 결과, 연봉 2,500만원 미만의 합산 누적 채용공고는 총 13,047건(82.2%)으로 연봉 2,500만원 이상의 합산 누적 채용공고 1,445건(9.1%) 대비 약 9배 이상 높은 것으로 나타났다(Table 5)(Figure 4).

#### 5. 채용시기에 따른 구인 현황

2011년부터 2018년까지의 작업치료사 채용시기를 월별로 분석한 결과, 연간 누적건수 대비 월별 채용 건수가 높은 시기는 1월 2,035건(12.8%)과 12월 1,862건(11.7%)으로 나타났다. 반면, 채용 건수가 가장 낮은 시기는 5월 940건(5.9%)으로 나타났다(Table 6)(Figure 5).

**Table 5. Recruitment Advertisements According to Salary Levels**

(Unit: million KRW)

Year	Salary level					Total
	Under 20	20 to 25	25 to 30	Over 30	Others	
2011	182 (16.49)	574 (51.99)	17 (1.54)	1 (0.09)	330 (29.89)	1,104 (100)
2012	128 (9.73)	937 (71.25)	17 (1.29)	1 (0.08)	232 (17.64)	1,315 (100)
2013	142 (6.43)	1,428 (64.62)	30 (1.36)	9 (0.41)	601 (27.19)	2,210 (100)
2014	289 (13.8)	1,472 (70.3)	107 (5.11)	12 (0.57)	214 (10.22)	2,094 (100)
2015	418 (20.58)	1,375 (67.7)	185 (9.11)	53 (2.61)	0 (0)	2,031 (100)
2016	399 (16.84)	1,689 (71.3)	220 (9.29)	61 (2.57)	0 (0)	2,369 (100)
2017	373 (16.06)	1,641 (70.67)	244 (10.51)	64 (2.76)	0 (0)	2,322 (100)
2018	370 (15.26)	1,630 (67.24)	339 (13.99)	85 (3.51)	0 (0)	2,424 (100)
Total	2,301 (14.5)	10,746 (67.72)	1,159 (7.3)	286 (1.8)	1,377 (8.68)	15,869 (100)



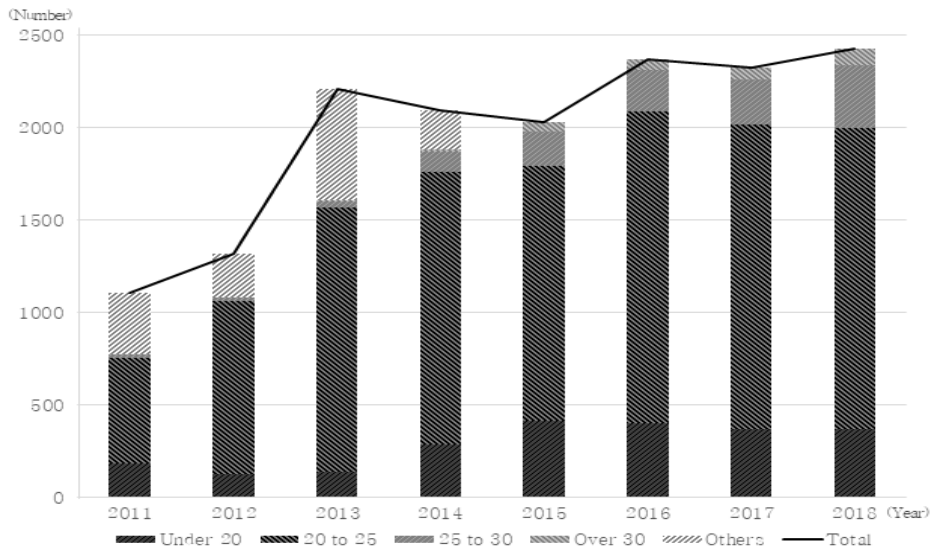


Figure 4. Recruitment Advertisements According to Salary Levels

Table 6. Recruitment Advertisements According to Months

N(%)

Month	Year								Total
	2011	2012	2013	2014	2015	2016	2017	2018	
1	138 (12.5)	173 (13.16)	230 (10.41)	309 (14.76)	239 (11.77)	318 (13.42)	312 (13.44)	316 (13.04)	2,035 (12.82)
2	96 (8.7)	125 (9.51)	183 (8.28)	173 (8.26)	179 (8.81)	174 (7.34)	285 (12.27)	200 (8.25)	1,415 (8.92)
3	65 (5.89)	89 (6.77)	131 (5.93)	131 (6.26)	125 (6.15)	155 (6.54)	160 (6.89)	151 (6.23)	1,007 (6.35)
4	60 (5.43)	76 (5.78)	159 (7.19)	253 (12.08)	117 (5.76)	128 (5.4)	106 (4.57)	160 (6.6)	1,059 (6.67)
5	63 (5.71)	101 (7.68)	182 (8.24)	20 (0.96)	124 (6.11)	150 (6.33)	131 (5.64)	169 (6.97)	940 (5.92)
6	94 (8.51)	90 (6.84)	142 (6.43)	131 (6.26)	122 (6.01)	117 (4.94)	184 (7.92)	134 (5.53)	1,014 (6.39)
7	81 (7.34)	91 (6.92)	228 (10.32)	143 (6.83)	135 (6.65)	149 (6.29)	130 (5.6)	172 (7.1)	1,129 (7.11)
8	110 (9.96)	122 (9.28)	229 (10.36)	165 (7.88)	150 (7.39)	188 (7.94)	173 (7.45)	209 (8.62)	1,346 (8.48)
9	90 (8.15)	98 (7.45)	208 (9.41)	156 (7.45)	178 (8.76)	181 (7.64)	166 (7.15)	194 (8)	1,271 (8.01)
10	79 (7.16)	88 (6.69)	174 (7.87)	167 (7.98)	221 (10.88)	231 (9.75)	187 (8.05)	206 (8.5)	1,353 (8.53)
11	89 (8.06)	99 (7.53)	171 (7.74)	191 (9.12)	252 (12.41)	222 (9.37)	218 (9.39)	196 (8.09)	1,438 (9.06)
12	139 (12.59)	163 (12.4)	173 (7.83)	255 (12.18)	189 (9.31)	356 (15.03)	270 (11.63)	317 (13.08)	1,862 (11.73)
Total	1,104 (100)	1,315 (100)	2,210 (100)	2,094 (100)	2,031 (100)	2,369 (100)	2,322 (100)	2,424 (100)	15,869 (100)

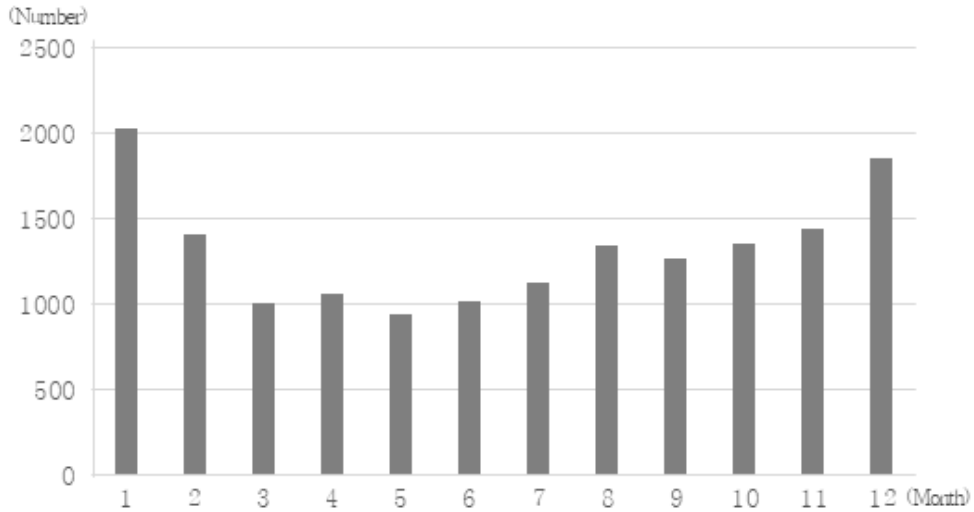


Figure 5. Recruitment Advertisements According to Months

## 6. 채용분야에 따른 구인 현황

연도별 채용분야를 성인, 아동으로 나누어 분석하였고, 성인에는 노인이 포함되며 기타에는 고용형태를 입력하지 않은 경우와 정신보건계열이 포함된다. 채용

분야별 누적 채용공고 중 성인분야가 12,787건(80.6%)으로 가장 높은 비율을 차지하며 아동분야 2,764건(17.4%) 대비 약 4.6배 이상 많은 것으로 확인되었다 (Table 7)(Figure 6).

Table 7. Recruitment Advertisements According to Recruiting Fields

N(%)

Year	Recruiting field			Total
	Adult	Pediatric	Others	
2011	937(84.87)	162(14.67)	5(0.45)	1104(100)
2012	1199(91.18)	116(8.82)	0(0)	1315(100)
2013	1782(80.63)	314(14.21)	114(5.16)	2210(100)
2014	1697(81.04)	265(12.66)	132(6.3)	2094(100)
2015	1580(77.79)	443(21.81)	8(0.39)	2031(100)
2016	1848(78.01)	497(20.98)	24(1.01)	2369(100)
2017	1801(77.56)	499(21.49)	22(0.95)	2322(100)
2018	1943(80.16)	468(19.31)	13(0.54)	2424(100)
Total	12787(80.58)	2764(17.42)	318(2.00)	15869(100)

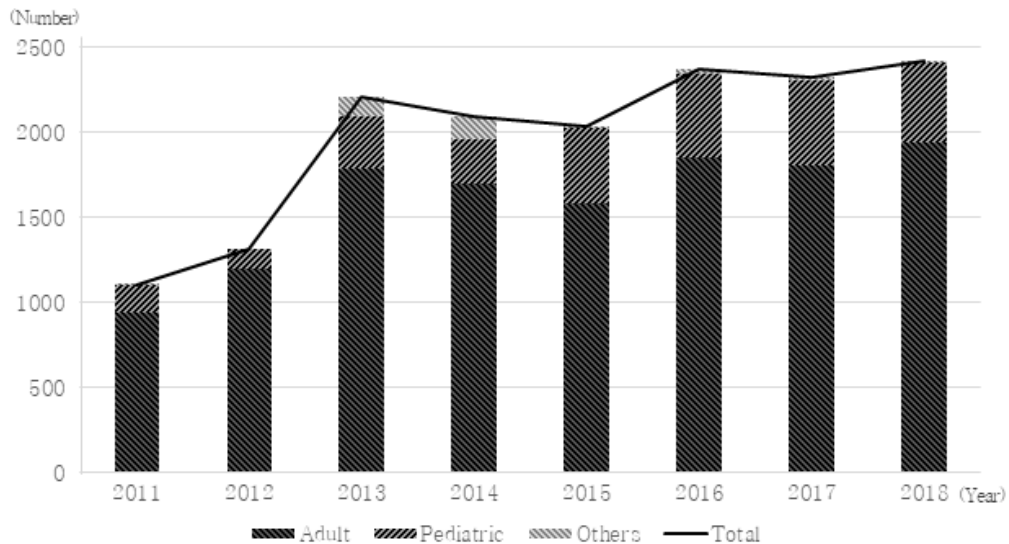


Figure 6. Recruitment Advertisements According to Recruiting Fields

#### IV. 고찰

본 연구는 2011년부터 2018년까지 작업치료 포털 사이트인 오티브레인에 게시된 작업치료사 채용공고를 분석하여 작업치료사의 구직시장에 대한 정보를 제공하고자 실시하였다. 오티브레인 사이트는 작업치료분야 종사자들의 교류 네트워크로써, 접근성과 인지도가 높아 작업치료사 구인공고가 많이 게시되는 사이트이다. 선행연구(Park, Han, & Park, 2016)에서 2011년부터 2015년까지의 자료를 분석하여 제시한 바, 본 연구는 2018년도까지의 자료를 추가적으로 수집하여 작업치료의 일자리 경향을 파악함으로써 작업치료사 구직시장의 변화와 흐름을 분석하고자 하였다.

작업치료사 국가시험 합격인원을 작업치료사 인력공급의 측면에서 해석하자면, 2013년에 작업치료사 인력공급이 1,500명에 도달하기 시작하여 2015년부터 지속적으로 1,500명 이상의 인력이 공급되었다. 인력공급과 함께 채용공고는 지속적인 증가추세로 나타나며, 특히 2013년과 2015년에는 타 년도에 비하여 높은 채용증가율이 확인되었다. 이는 서론에서 언급한 바와

같이 인구고령화 추세에 따라 노인의료기관 증대로 인해 작업치료사 수요 기관이 확대되고 있음을 알 수 있으며, 특히 재활요양병원의 급격한 확장에 따른 작업치료사 인력 확충으로 해석할 수 있다. 통계청(2017)의 자료에 따르면 2015년 기준 요양병원은 전국 1,372곳에 존재하여 전체 의료기관의 약 20%에 해당되며, 상급종합병원, 종합병원, 병원, 보건소, 보건지소, 보건진료소와 같은 타 의료기관에 비하여 매우 높은 비율을 차지하고 있다(국민건강보험공단, 2018). 노인장기요양보험제도의 실시와 치매노인의 증가에 따라 작업치료사의 역할이 요양시설 및 치매센터까지 확대되었으며(Cha & Jeon, 2012; Jeong, Park, & Hwang, 2013), 작업치료사 채용기관 중에서 재활요양병원과 같은 노인의료기관은 지속적으로 높은 채용비율을 차지할 전망이다.

지역에 따른 작업치료사 구인 현황을 살펴보면, 서울과 경기지역이 압도적으로 높은 비율을 차지하고 있다. 그러나 2018년 대한민국의 주민등록상 거주지를 기준으로 약 44%에 해당되는 인구가 수도권 지역에 거주한다는 점을 감안했을 때, 지역별 작업치료사 채용현황에 심각한 불균형이 존재한다고 해석하기 어려우며, 이는

선행연구와 같은 결과를 나타낸다(Park et al., 2016).

고용 형태에 대한 구인 현황은 연도별 정규직 채용 비율이 감소추세에 있고 비정규직 채용 비율은 지속적으로 증가하고 있는 것을 알 수 있다. 2018년 비정규직 채용 건수는 2011년 대비 약 8배가 상승하여 2015년부터는 비정규직의 채용 비율이 30% 이상을 차지하는 것으로 나타났다. 선행연구에 따르면, 재활요양병원이 증가하면서 재활치료 직종에 대한 요구도가 높아짐에도 불구하고 인건비를 감안하여 비정규직 채용이 늘어나고 있어, 이는 작업치료사들의 고용 시장 및 직무 불안정에도 영향을 미칠 수 있다는 중요성을 언급하였다(Kim, Roh, Won, Lee, & Chang, 2010).

급여 수준은 연봉 2,500만원 미만인 전체의 82.2%로 나타나, 대한민국 근로자의 평균연봉에 해당되는 3,387만원 및 중위연봉에 해당되는 2,640만원에 비하여(한국경제연구원, 2016) 구인정보에서 제시된 작업치료사 급여수준은 낮은 수준임을 알 수 있다. 이는 재활요양병원 등의 요양의료기관이 급속도로 늘어나면서 구인정보에 제시되는 평균 급여가 낮은 수준으로 사료되며, 이러한 결과는 작업치료사의 이직 의도 연구에서도 유사한 결과를 보였다(Yang, Park, Han, & Lee, 2014).

구인공고의 시기는 1월과 12월에 압도적으로 많은 채용 건수가 확인되었다. 12월과 1월은 작업치료사 국가시험이 끝나는 시기이자 작업치료사의 채용이 급증하는 시기로, 신규 작업치료사의 구직활동과 경력직 작업치료사의 이직활동이 두드러지는 시기로 해석된다.

채용분야에 따른 구인 현황을 살펴보면, 성인 및 노인 분야와 아동 분야의 채용 건수가 모두 증가추세를 보이며, 특히 성인 및 노인 분야의 경우 전체의 약 80%에 해당되는 것으로 나타났다. 보건복지부에서 장애아동을 대상으로 실시한 재활치료 바우처사업의 확대에 따라 아동 분야의 채용이 점진적으로 증가하고, 인구고령화 및 노인 의료서비스에 대한 수요 증가에 따라 성인 및 노인 분야의 채용이 증가하는 것으로 해석할 수 있다. 아울러 국가치매사업에 해당되는 인지건강

및 치매예방관리사업의 중요성이 높아져, 이를 수행할 수 있는 전문가로서 작업치료사에 대한 관심이 높아지고 있는 것으로 나타났다(Cha & Jeon, 2012; Jeong et al., 2013).

본 연구는 다음과 같은 제한점을 가진다. 연구에서 포함된 연급여 자료의 범주는 2,000만원 이하와 2,000만원 이상, 2,500만원 미만으로 구분되어, 2,000만원이 중복된다는 점에서 한계가 있다. 추후 연구에서는 급여 수준에 따른 구인 현황이 명확히 파악될 수 있도록 연 급여 범주의 중복이 없도록 정확히 분리할 필요가 있다. 또한, 채용분야의 경우 성인과 노인이 하나의 범주에 속하므로, 추후 채용분야 범주에 따른 구인 현황을 명확히 파악할 수 있도록 범주를 세분화할 필요성이 있다. 마지막으로, 본 연구에 수집된 채용공고는 1건 당 한 명의 구직을 의미하지 않으며, 다수를 구인하는 경우에도 1건의 공고로 계산되었다. 아울러 같은 기관의 동일 채용 재공고 및 중복 공고를 제거하지 않았으므로, 더욱 정확한 정보를 수집하기 위해서는 중복을 제거하는 절차 및 연구에 적합한 정보를 추출하는 과정이 필요할 것이다.

향후 연구에서는 세분화된 작업치료 일자리 경향을 파악하기 위해 채용기관을 기준으로 국내 작업치료사 채용 공고를 수집하고, 대다수가 의료기관으로 취업하던 과거와 비교하여 지역사회 및 공공분야로 취업시장이 확장되고 있는 작업치료사 구직 시장의 추세를 살펴볼 필요성이 있다.

## V. 결 론

국내 작업치료사 국가시험 응시 및 합격 현황과 작업치료사 채용 공고를 수집하여 지역, 고용형태, 급여수준, 채용시기, 채용분야를 기준으로 작업치료사 구직시장을 분석하였다. 분석 결과, 연도별 공급되는 인력에 비하여 채용공고는 높은 수준에 있으나, 비정규직 채용비율의 증가추세와 대한민국 중위연봉에 비해 작

업치료사 연봉이 낮은 것으로 나타났다. 채용공고는 1월과 12월에 많으며, 아동에 비해 성인 및 노인 분야의 채용이 더 많은 것으로 나타났다. 본 연구는 작업치료사 구직시장을 파악하기 위한 기초자료로써 활용될 수 있을 것이며, 향후 오티브레인 포털사이트 뿐만 아니라 다양한 구인구직 접근경로에서 채용 정보를 수집하고, 세분화된 분류를 적용함으로써 작업치료 구직 시장의 분야별 수요와 공급을 파악할 필요가 있다.

## References

- American Occupational Therapy Association. (2014). Occupational therapy practice framework: Domain and process(3rd ed.). *American Journal of Occupational Therapy*, 68(1), 1-48. doi:10.5014/ajot.2014.682006
- Cha, Y. J., & Jeon, B. J. (2012). Job characteristics and factors affecting work orientation of occupational therapists who take CBR based on the regional public health act: Focusing on public health centers and centers for dementia. *Journal of Korean Society of Occupational Therapy*, 20(3), 41-53.
- Jeong, W. M., Park, C. S., & Hwang, Y. J. (2013). A study on job competency of community-based occupational therapists: Focusing on job analysis in dementia care centers. *Journal of Korean Society of Occupational Therapy*, 21(3), 15-29.
- Jung, M. Y., & Cha, Y. J. (2009). An analysis on the status and supply-demand of occupational therapists in Korea. *Journal of Korean Society of Occupational therapy*, 17(4), 113-127.
- Kim, D. J., Kim, M. K., Yoo, C. U., & Yang, Y. A. (2010). A study on the occupational therapists awareness on the elderly long-term care insurance system. *Journal of Korea Association Occupational Therapy Policy for Aged Industry*, 2(1), 51-60.
- Kim, J. J., Roh, J. H., Won, J. U., Lee, S. Y., & Chang, S. J. (2010). The relationship between occupational stress and burnout among occupational therapists. *The Korean Journal of Occupational and Environmental Medicine*, 22(3), 173-182. doi:10.35371/kjoem.2010.22.3.173
- Kim, K. H., & Ahn, S. Y. (2009). The study on the job posting for hospital administrators recruitment through the internet homepage of KCHA. *Korean Journal of Hospital Management*, 14(2), 41-59.
- Korean Association of Occupational Therapists. (2020a). Introduction of Association-Definition of occupational therapy. Retrieved from <https://www.kaot.org/start.asp>
- Korean Association of Occupational Therapists. (2020b). Introduction of Association-The way to become a occupational therapist. Retrieved from <https://www.kaot.org/start.asp>
- Korean Association of Occupational Therapists. (2020c). Information data-Statistical data of occupational therapy. Retrieved from <https://www.kaot.org/start.asp>
- Korea Economic Research Institute. (2016). Report on the analysis of workers' wages by income division. Retrieved from [http://kosis.kr/statHtml/statHtml.do?orgId=350&tblId=TX\\_35003\\_A002&conn\\_path=I3](http://kosis.kr/statHtml/statHtml.do?orgId=350&tblId=TX_35003_A002&conn_path=I3)
- Ministry of Health and Welfare. (2019). Health and welfare services for the elderly. Retrieved from [https://www.mohw.go.kr/react/jb/sjb0303011s.jsp?PAR\\_MENU\\_ID=03&MENU\\_ID=032901&SEARCHKEY=TITLE&SEARCHVALUE=%EB%85%B8%EC%9D%B8%EB%B3%B4%EA%B1%B4%EB%B3%B5%EC%A7%80%EC%82%AC%EC%97%85#](https://www.mohw.go.kr/react/jb/sjb0303011s.jsp?PAR_MENU_ID=03&MENU_ID=032901&SEARCHKEY=TITLE&SEARCHVALUE=%EB%85%B8%EC%9D%B8%EB%B3%B4%EA%B1%B4%EB%B3%B5%EC%A7%80%EC%82%AC%EC%97%85#)
- National Health Insurance Service. (2018). Regional medical utilization statistics. Retrieved from [http://kosis.kr/statHtml/statHtml.do?orgId=350&tblId=TX\\_35003\\_A002&conn\\_path=I3](http://kosis.kr/statHtml/statHtml.do?orgId=350&tblId=TX_35003_A002&conn_path=I3)
- Otbrain. (2011). Job offer. Retrieved from <http://www.otbrain.com>
- Otbrain. (2012). Job offer. Retrieved from <http://www.otbrain.com>
- Otbrain. (2013). Job offer. Retrieved from <http://www.otbrain.com>
- Otbrain. (2014). Job offer. Retrieved from <http://www.otbrain.com>
- Otbrain. (2015). Job offer. Retrieved from <http://www.otbrain.com>
- Otbrain. (2016). Job offer. Retrieved from <http://www.otbrain.com>
- Otbrain. (2017). Job offer. Retrieved from <http://www.otbrain.com>
- Otbrain. (2018). Job offer. Retrieved from <http://www.otbrain.com>
- Park, J. H., Han, D. S., & Park, S. M. (2016). Changes

- in the job market for occupational therapists as detected through a help-wanted index of job advertisements. *The Journal of Korean Society of Occupational Therapy*, 24(3), 133-144. doi:10.14519/jksot.2016.24.3.10
- Statistics Korea. (2017). Estimated population by major age groups. Retrieved from [http://kosis.kr/statHtml/statHtml.do?orgId=101&tblId=DT\\_1BPA003](http://kosis.kr/statHtml/statHtml.do?orgId=101&tblId=DT_1BPA003)
- Wang, G. Y., Park, S. S., & Lee, S. J. (2014). The study on perceptual difference on web service quality factors of job information site (between Korea and China). *Journal of Information Technology and Architecture*, 11(3), 285-310.
- Worknet. (2017). Korea occupational outlook. Retrieved from <https://www.work.go.kr/constlJobCarpa/srch/korJobProspect/korJobProspectSrchByJobClList.do>
- Yang, N. Y., Park, J. H., Han, D. S., & Lee, J. H. (2014). A study on factors affecting the turnover intention of occupational therapists. *The Journal of Korean Society of Occupational Therapy*, 22(4), 39-48. doi:10.14519/jksot.2014.22.4.04

## The Study of Job Market by Analysis of the Recruitment Advertisement for Occupational Therapy

Lim, Seung-Ju\*, B.H.Sc., O.T., Yang, Min-A\*\*, B.H.Sc., O.T.,  
Han, Dae-Sung\*\*\*, Ph.D., O.T, Park, Ji-Hyuk\*\*\*\*, Ph.D., O.T.

\*Dept. of Occupational Therapy, Graduate School of Yonsei University, M.S. Course, Student

\*\*Dept. of Occupational Therapy, Graduate School, Yonsei University, Joint(M.S. & Ph.D) Course, Student

\*\*\*Dept. of Occupational Therapy, College of Health Science, Sangji College, Professor

\*\*\*\*Dept. of Occupational Therapy, College of Health Science, Yonsei University, Professor

**Objective** : This study aims to identify the job market for occupational therapists by analyzing recruitment advertisements for occupational therapists from 2011 to 2018.

**Methods** : A total of 15,869 job placement notices posted on the portal site(<http://otbrain.com/>) were collected to analyze the job market for occupational therapists based on their regions, employment types, salary levels, employment times, and recruitment fields.

**Results** : The total number of annual recruitment advertisements for occupational therapists was 544 which was higher than the number of people who passed the national exam. According to the region, recruitments were concentrated in the Seoul and Gyeonggi Province. According to employment type, the employment rate of permanent workers was on the decline but that of temporary workers showed an increasing trend. The salary level was the highest with the annual salary ranging from 20 million won to 25 million won or less, and the recruitment fields were found to have about 4.6 times more offerings in the adult and senior fields than in the pediatric fields.

**Conclusion** : These study results can be used as a basic data for identifying the job market for occupational therapists.

**Key words** : Job market, Occupational therapist, Occupational therapy, Recruitment advertisement