

올림의 중심: 부산 명지 문화복합시설

Myeongji Cultural Complex



김 상 / DA GROUP_ 전무이사, 본부장 / DADS4
 Kim Sang / Senior Managing Director
 skim@dagroup.co.kr



1. 개요

- 시설명 : 부산 명지 문화복합시설
- 위치 : 부산 강서구 명지동 명지지구 근린공원 1호 내
- 대지면적 : 30,000m²
- 건축규모 : 지상3층, 연면적 12,498.46m²
- 용도 : 공연시설, 체육시설, 기타시설

현재 부산의 강서구는 산업단지 및 주거지개발 등 대규모 개발이 추진되거나, 추진 중에 있어 거주인구 및 생활인구가 크게 증가하고 있다. 대상지 주변으로 주거지인 명지국제신도시, 명지오션시티가 입지해 있으며, 에코델타

시티가 사업추진 중에 있어, 젊은 층 및 경제적 여유가 있는 중산층이 대규모로 유입되어, 수준 높은 여가·문화생활



그림 1. 대지 위치

의 욕구가 증가하고 있다. 또한, 건립 부지는 천연기념물 제179호 철새보호구역으로 둘러싸여있어 자연에 미치는 영향이 최소화될 수 있는 시설을 계획하고자 한다.

본 시설은 900석 규모의 클래식 전용 음악 홀과 300석 규모의 다목적홀로 이루어진 문화시설, 수영장, 피트니스, 체육시설 등으로 이루어진 복합시설이다.

울림의 중심이라는 개념을 바탕으로 음악과 문화의 중심이 되는 시설을 계획하고자 하였다.

도시와 자연을 수용하고 부산 명지를 대표하는 최고의 공연 문화시설로서 365일 활성화된 지역 중심 공간이 될 것이다.

2. 본론

2.1 배치 및 공간구성

본 대지는 도시와 자연의 연계점에 자리 잡고 있다.

이에, 기능 분리는 물론, 낙동강과 도시 조망, 도시와 자연의 '두개의 정면성'을 확보하고자 했다.

또한, 대안 분석을 통해, 최적의 보행접근, 차량을 이용한 접근, 공연 하역동선을 구성하였다.



그림 2. 대지 현황

체육시설은 인근 교육시설을 고려하여 남측에 배치하고, 공연시설은 접근성과 소음을 고려, 북측에 배치하였다.

이용자별 접근성을 극대화 하는 동선계획으로 대지 내 명쾌한 보차분리를 확보하였으며, 시설별 주차 계획을 통해 주차의 효율성과 편의성을 증대 하였다.

문화시설과 체육시설, 두 시설은 통합 홀을 통해 기능적으로 명확히 분리되며, 낙동강과 도시로 적극적으로 연계된다.

또한 자연과 도시를 잇는 '컬쳐 브릿지'를 제안하여 강

한 통경 축을 설정하고, 서측 공원과 일체화된 외부 공간을 만들었다. 자연으로 확장된 소통의 공간에는 자연이 스며든 창의적 문화 플랫폼으로서 자연과 도시를 잇는 다양한 조경공간으로 계획하였다.



그림 3. 배치도



그림 4. 도시측 투시도

2.2 평면계획

1층의 북측에는 공연 지원시설과, 하역 공간, 남측에는 수영장이 계획되었다. 외부 서비스 동선과 연계하여 무대 지원시설과 작업영역을 인접배치 하여 효율성과 쾌적성을 극대화 하였다. 서측 드랍존을 통해 접근한 관람객은 에스컬레이터를 통해 통합홀로 접근할 수 있으며 동측에서 접근한 관람객 또는 체육시설 이용자는 구분된 코어를 통해 간섭 없이 체육시설 문화시설로 이동한다.

2층은 공연 지원시설을 중앙에 두고 좌, 우로 중공연장과 소공연장을 배치하였으며, 각각 노을진 낙동강과 명지신도시를 조망하는 포이어를 계획하였다. 통합 홀에서 공연 축으로 연결된 '컬쳐브릿지'는 포토존, 갤러리, 전망대는 물론, 시민에게 열린 명지의 중심이 된다.

국내(외) 학교시설 우수사례 소개

3층의 전문식당은 전용 엘리베이터와 루프탑테라스를 계획하여 난동강의 낙조를 바라보며 식사를 할 수 있는 특화된 공간으로 계획하였으며, 이 같은 수익 시설은 시설 곳곳에 추가로 마련되어, 공원이 없을 때에도 항상 활기찬 시민 소통의 중심이 된다.



그림 5. 낙동강측 포이어

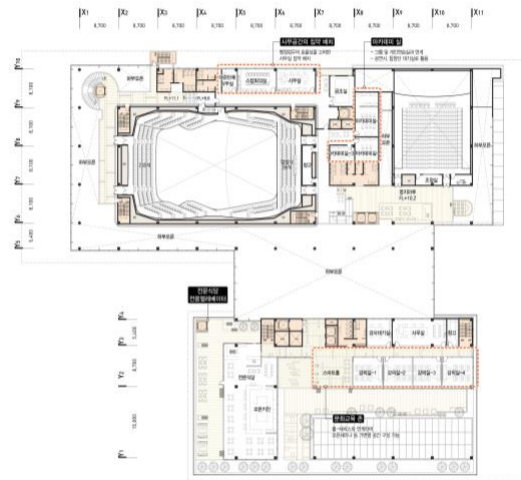


그림 8. 3층 평면도

2.3 단면계획

단면에서 가장 중요하게 고려한 것은 ‘클래식 전용 홀’에 맞는 완벽한 음향 환경이었다. ‘박스 인 박스’ 구조를 채택, 외부 소음과 진동을 차단하였으며, 최상의 음향 환경을 위한 전문 컨설턴트와 시뮬레이션을 통해 최적의 객석, 무대 공간과 가시각, 잔향 시간 등을 적용하였다.



그림 6. 1층 평면도

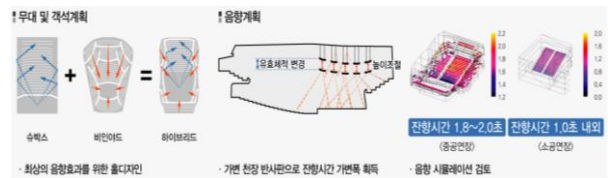


그림 9. 중공연장

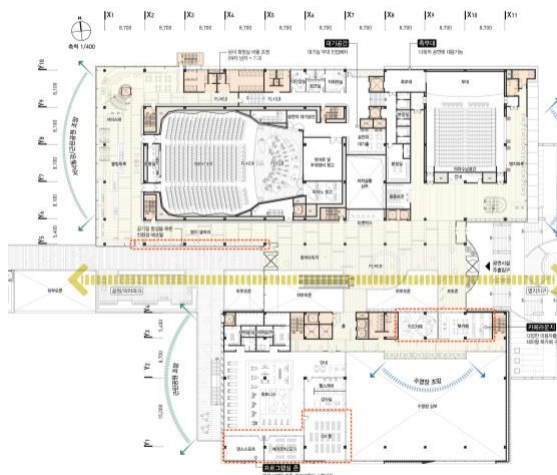


그림 7. 2층 평면도

또한 대상지는 서낙동강 하부에 위치하는 깊은 연약지반(깊이 약60m)이며, 부지 지하에 '82년~'85년까지 매립한 쓰레기가 묻혀 있는 곳이다. 따라서 먼밀한 침하량 검토를 통해 최적의 지반고를 설정하였다. 지층 조건에 맞는 PHC파일을 적용, 안정성을 확보하고, 지반 액상화에 대비, 침하 방지 대책을 수립하였다.

2.4 친환경 계획

태양광 에너지를 적극 활용 하고, 바람길을 이용한 자연 환기 및 루버 시스템을 적용하여 에너지 자립률 40% 이상의 친환경 건축물을 완성하였다. 대공간은 에코월과 윈드포켓, 고측창을 계획하여 실내 공기질 향상, 아트리움의 고임열 배출, 자연광 유입을 통해 쾌적한 실내 환경을 제공하고자 하였다.



그림 10. 통합홀 내부

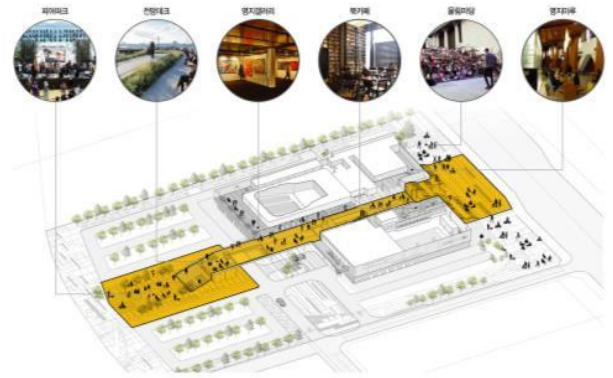


그림 12. 특화시설 계획

2.5 특화계획

본 문화복합시설은 365일 소통하는 문화플랫폼으로서 주민이 자유롭게 참여할 수 있는 열린 공간이 되어야한다. 따라서 컬처브릿지를 중심으로 각 층별 수익시설을 그림 9와 같이 계획하였다. 공연을 연계한 서비스바, 라운지 등의 F&B 시설과 상주 오케스트라와 함께하는 뮤지션 코치 등의 프로그램을 계획하여 지역주민의 교육공간을 제공한다. 이러한 프로그램과 더불어 뮤직라이브러리와 명지 갤러리 등과 함께 주민에게 열린 체험, 경험의 장소가 된다. 또한 외부공간에는 다양한 이벤트와 마당을 계획하여 공연이 없을 때에도 항상 활기찬 시민 소통의 중심이 되도록 계획하였다.

3. 결론

부산명지복합시설은 부산을 대표하는 최고의 공연 시설을 위해 ‘자연과 도시를 연결’하고, ‘간결하고 명료한 랜드마크’가 되며, ‘시민과 함께하는 문화의 중심’이 된다.

도심 속 섬이 아닌 주변과 어우러지는 공공건축이 되고자 하였다. 컬처브릿지는 도시와 자연을 연계하는 강한 축으로 근린공원 및 낙동강과의 경계를 허물어 일체화된 외부공간을 만들었다. 이러한 축은 시민에게 항상 열린 창의적 문화 플랫폼을 지향한다.

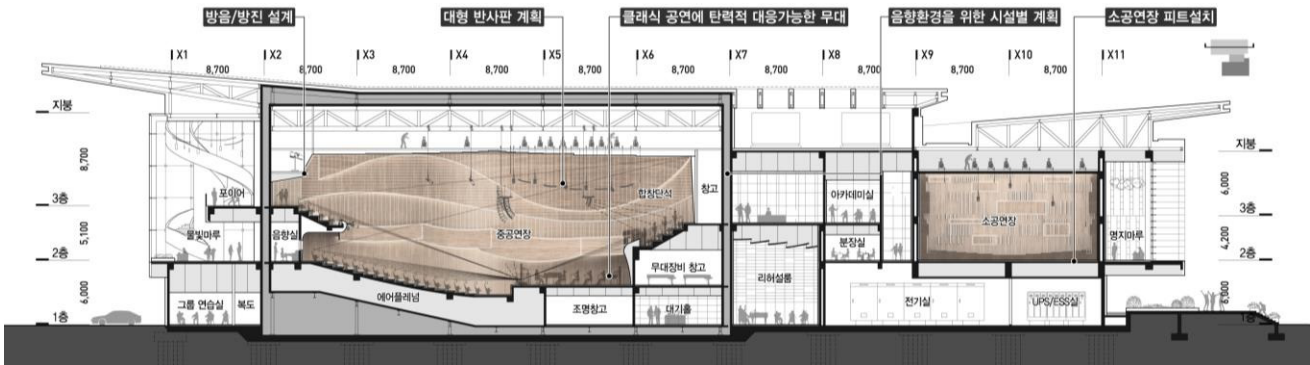


그림 11. 단면도

국내(외) 학교시설 우수사례 소개

본 문화복합시설은 떠오르는 부산 명지 지구와 낙동강을 바라보는 울림의 중심으로 지역의 새로운 랜드마크이자 소통의 중심이 될 것이다.



그림 13. 도시측 투시도



그림 14. 낙동강측 투시도