

그로테스크 회화 작품을 응용한 바디페인팅 융합 디자인

곽주영, 강은주*
동신대학교 뷰티미용학과 교수

Body Painting Convergence Design Using Grotesque Painting Works

ju-young kwak, Eun-Ju Kang*
Professor, Dept. of Cosmetology, DongShin University

요 약 본 연구의 목적은 그로테스크의 개념과 특징을 고찰하고 그로테스크의 회화적 역사를 살펴 본 후 시대별 회화 작품을 응용한 바디페인팅 융합 디자인 작품을 제시함으로써 창의적이고 독창적인 바디페인팅 디자인의 기초자료를 제시하는데 있다. 연구 방법은 관련 서적과 선행 연구 및 인터넷 자료 등을 토대로 그로테스크와 바디페인팅의 개념 및 특징, 표현기법 등을 이론적으로 고찰하고 시대별로 그로테스크 회화 작품의 이미지를 분석한 후 이를 바탕으로 융합 디자인하여 바디페인팅 작품을 제작하였다. 연구 결과, 바디페인팅 작품 제작을 통해 그로테스크를 비롯한 회화 작품들이 바디페인팅 작가들에게 무한한 상상력과 다양한 주제를 제시할 수 있다는 것을 알 수 있었다. 이러한 결과는 향후 바디페인팅 작품을 디자인하는데 미술작품의 역할이 크게 작용할 수 있음을 시사하는 바이다. 또한 이를 좀 더 학문적이고 체계적으로 연구하고자 하는 이들에게 융합 디자인의 영감을 제시하여 예술 작품으로서의 바디페인팅이 하나의 독자적 영역을 공고히 하는데 도움이 되기를 기대한다.

주제어 : 융합, 그로테스크, 바디페인팅, 디자인, 회화 작품

Abstract This study examined the concept and characteristics of grotesque painting and its history and presented body painting convergence designs using paintings of each age as basic data on creative and unique body painting design. For the purpose, this study theoretically examined the concepts, characteristics and expressing techniques of grotesque and body painting, analysed images of grotesque paintings in each age and represented convergence body painting based on the results. As a result, it was discovered that paintings including grotesque paintings provided infinite imagination and diverse themes for body painting artists. It means that artistic works can work efficiently for future body painting design. Also, it is expected that they will inspire those who want to study them more academically and in an organized way and body painting will have an independent area in art.

Key Words : convergence, grotesque, body painting, design, painting work

1. 서론

인류는 신석기 혁명, 산업 혁명, 정보 혁명 등의 다양한 혁명을 거치면서 그 발전 속도는 더욱 빨라졌다. 물질적으로 인간의 삶은 이전 시대에 비해 더욱 풍요로워졌지만, 정신적으로는 인간성 상실, 인간 소외를 겪으면서

더욱 피폐해졌다. 이러한 부조화는 20세기부터 21세기에 다양한 예술을 재현해 새롭게 만들어졌고, 그 중심에 인간의 미적 본능의 원초적 표현인 바디페인팅이 자리 잡게 되었다.

1966년 아트 디렉터 마틴 리트(Martin Ritt)가 현대 미술로 표현하였고 1970년대 화가 디아코노프(Serge

*Corresponding Author : Eun-Ju Kang(juju5768@naver.com)

Received February 18, 2019

Accepted April 20, 2019

Revised March 22, 2019

Published April 28, 2019

Diakonoff)에 의해 시작된 바디페인팅은 신체를 살아있는 그림으로 바꾸어 놓았다[1]. 바디페인팅은 신체가 캔버스(Canvas)가 되어 그 위에 채색하는 작업을 한다[2]. 신체의 이해를 통해 작품의 표현력이 요구되고 회화적 완성도가 중요하기 때문에 바디페인팅은 미술과 밀접한 관련이 있고 미술적 사조로서 살펴보다라도 개념미술로 분류 할 수 있다. 현대 바디페인팅 표현은 평면의 회화 작품과는 차별화된 무한한 상상력으로 독창적이고 창의적인 무제한성을 보여주고 있다. 또한 기존의 관점에서 벗어난 주관적이고 개성적인 표현으로 행위예술로서 자유로운 인간의 내면세계와 융합[3]되어져 변화 하고 있다. 그 변화의 양상 중 하나가 극도로 부자연스러운, 괴기함, 흉측하고 우스꽝스러운, 비정상적인, 지나침과 과장 등으로 대표 되는 그로테스크다.

그로테스크는 16세기 초기 로마 시대의 장식물에서 시작되어 르네상스 시대 이후에 급격하게 예술의 한 분야로 나타났고, 정상적이고 평범한 이미지에서 벗어나 과장, 변형, 혐오, 잔혹한 이미지를 표현해 현대의 사회적 혼돈과 인간의 다양한 모습들을 표현하려고 하였다. 현대에 와서는 문학, 회화, 조각, 사진, 패션, 디자인, 메이크업, 패션일러스트레이션 등 예술의 거의 모든 분야에 적용되고 융합[4]되어져 표현되고 있다.

1.1 연구목적 및 방법

그로테스크의 선행연구들을 살펴보면 김유경[5]은 무대의상을 중심으로 그로테스크 이미지 연구, 박선영[6]은 현대패션에 나타난 그로테스크 연구, 노양원[7]은 탐버튼 영화의상에 나타난 그로테스크 특성연구, 송가희[8]는 그로테스크 이미지의 금속 조형물 연구, 김승현[9]은 그로테스크 특성이 반영된 예술분장의 연구를 진행하였다. 하지만 이러한 선행 연구들은 대부분 그로테스크에 대한 패션, 메이크업, 회화 등에 집중되어 있다. 그리하여, 본 연구에서는 그로테스크의 개념과 특징을 고찰하고 그로테스크의 회화적 역사를 살펴 본 후 시대별 회화 작품을 응용한 바디페인팅 융합 디자인 작품을 제시함으로써 창의적이고 독창적인 바디페인팅 디자인의 기초자료를 제시하는데 그 목적이 있다.

연구 방법은 관련 서적과 선행 연구 및 인터넷 자료 등을 토대로 그로테스크와 바디페인팅의 개념과 특징, 표현기법 등을 이론적으로 고찰하였다. 그리고 역사적으로 그로테스크 회화 작품의 이미지를 분석하고 정리하였

다. 마지막으로 분석한 내용과 이미지들을 융합[10]디자인 하여 바디페인팅 작품을 제작하였다.

2. 이론적 배경

2.1 그로테스크 이론적 고찰

2.1.1 그로테스크의 개념 및 특징

그로테스크(Grotesque)의 미술대사전(용어편)적 의미는 서양 장식모양의 하나로, '그로트(grotte)'에서 유래된 말로 건축의 일부, 가면, 식물, 동물, 등 여러 가지 모티브를 부드러운 곡선모양으로 연결하여 뒤엉키게 배열한 것이다[11]. 15세기 후반 로마를 대표로 이탈리아 여러 곳에서 발굴되었던 특정 고대 장식미술을 이르는 용어로 쓰이게 되었다[12]. 프랑스의 소설가 빅토르 위고(Victor Hugo)는 그로테스크가 광범위한 의미를 가지고 있으며 그로테스크의 핵심은 괴기스러움이라고 하였다[12]. 20세기에 이르러 그로테스크의 본질을 규정한 볼프강 카이저(Wolfgang Kayser)는 '세계를 상상적으로 재구성하는 방식'이 그로테스크라고 하였다. 아무렇게나 구성한 것이 아닌, 예술적 의도를 가지고 만든 혼돈 속에서 세련된 기이함을 만들어 내는 것이 그로테스크 미술의 지향점인 것이다[13]. 이러한 그로테스크의 특징은 이질적 결합과 본질적 다른 것들의 융합으로 인한 충돌에 따른 갈등으로 부조화를 이룬다. 끔찍한 것과 희극적인 것들을 따르며 동시에 아이러니(irony)함과 패러독스(paradox)를 가진다. 그리고 현실의정상적인 것 보다는 공상적이고 과장과 극단적인 즐거움과 혐오, 유쾌함과 불쾌함, 웃음과 공포를 한꺼번에 겪게 되는 비정상성의 속성과 형상을 그로테스크라 정하고 있다[14].

2.1.2 그로테스크의 회화적 역사

1) 중세

중세 시기의 그로테스크는 신 중심이었던 시대에 걸맞게 종교와 관련된 특징이 보인다는 것과 사실묘사를 무시하고 추상적이며 상징적인 힘을 과시하고자 하는 것을 들 수 있다[15]. 이러한 경향은 12세기에 만들어진 노트르담의 가고일 양식[16]인 Fig 1 의 오통(Autum) 대성당의 '최후의 심판'[15]과 Fig 2 의 생 피에르 교회의 '지배자 예수' 등에 잘 나타나고 있다.

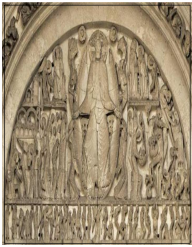


Fig. 1. Last referee 1120[17] Fig. 2. Jesus Christ 1115-30[18]

2) 르네상스 시대

르네상스는 그리스 로마 문화를 회생하려는 의식적인 운동이었다. 고전주의의 부활, 개인의 창조성, 자연의 재발견 등이 특징인 르네상스 정신을 가장 두드러지게 표현한 것은 단연코 미술 분야였다[19]. 라파엘로가 그린 Fig 3의 교황청 로지아(loggia) 기둥 장식 벽화에서는 각종 도구와 덩굴, 반인반수의 형상이 어지럽게 뒤섞여 있다[20]. 그로테스크는 장식과 관련된 모든 영역으로 확산되어 미술과 조각 장식, 소묘와 판화에 까지 영향을 미치게 되었다[21]. Fig 4의 히에로니무스 보스가 그린 ‘천년왕국’은 보는 사람들로 하여금 어떠한 감정적 혹은 이성적 해석도 불가능하게 만드는 모순과 심연의 세계를 창조하는 그로테스크한 작품들이다[22].



Fig. 3. Groesque 1515[23] Fig. 4. millennium Kingdom 1500-1505[24]

3) 낭만주의 시대

낭만주의 회화는 그려지는 것 자체가 주제 보다는 그리는 방법에 중점을 두고 주관적 표현을 강조 하고 있다. 형식에 얽매이지 않고 표현을 중심으로 정확하고 끈은 선, 깔끔하고 정교한 형태 보다는 자연 그대로의 모습으로 생생한 모습을 나타내기 위해 강렬한 색채를 우선 하였다. 오로지 아름답고 예쁜 것만이 아닌 추한 것과 나쁜 것 까지도 그려 표현 하는 것이다[25]. 낭만주의를 대표 하는 존 헨리 푸셀리의 그림인 Fig 5의 ‘악몽’, 프란시스

코 고야가 그린 Fig 6의 ‘잠자는 이성은 괴물을 깨운다’는 낭만주의 사조를 잘 보여주고 있다.



Fig. 5. The nightmare 1781[26] Fig. 6. The Sleep of Reason Produces Monsters 1799[27]

4) 현대

16세기의 그로테스크가 매너리즘적인 장식미술에 등장한 모든 반고전주의적 시도의 정보와 지식[15] 이었다면 20세기의 광범위한 영역인 미술과 문학의 정보와 지식이 바로 그로테스크였다. 그로테스크의 미술은 초현실주의, 표현주의, 입체주의, 미래파, 러시아 구조주의 등 다양한 모든 분야에 퍼져 있다[12]. Fig 7의 ‘절규’는 현대사회의 불안을 표현하는 아이콘이며 연령과 성을 알 수 없는 인물로 현대의 환경 속에서의 공포와 소외 등 내면의 외적 모습을 짙어진 현대인들의 모습으로 보여 진다[28]. 초현실주의 대표적 화가인 살바도르 달 리가 그린 Fig 8의 ‘불타는 기린’에서는 섬뜩하고 잔혹하기보다 판타지한 세계를 찾아 탐구하고 있다[12]. 이와 같이 현대의 미술에서 나타난 그로테스크 특성은 환상 속 미의 이상에 비추어보고 생각하는 것 보다는 형태를 과장시켜 그로테스크 형태를 재현한다는 것을 들 수 있다[29].

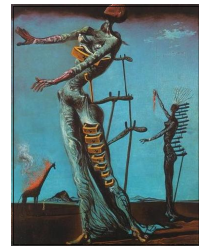
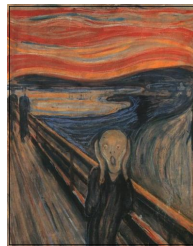


Fig. 7. The Scream, Edvard Munch 1893[30] Fig. 8. The Burning Giraffe, Salvador Dali 1937[31]

2.2 바디페인팅의 이해와 활용

2.2.1 바디페인팅의 개념

바디페인팅(body painting)의 사진적 의미를 보면 몸에 그림을 그리는 것으로 신체에 여러 가지 모양이나 형태를 묘사하는 페인팅의 한 형태이다. 창작 활동의 하나로서 미국에서 생겨나 주제를 선정하여 선으로 표현하고 움직임에 따라 선을 면으로 연결시켜 주어 그라데이션으로 표현한다. 어둠과 밝음(음영)을 정확히 표현하면 입체감과 동적인 리듬감을 나타낼 수 있다[32]. 바디아트에 속하는 바디페인팅은 인간의 내적 이미지의 세계를 얼굴에서부터 신체까지 확대한 미적 표현이라 할 수 있기 [33] 때문에 아름다운 인체의 선을 활용하는데 있어서 다른 조형적 요소를 배제하더라도 시각적 강한 전달효과를 가지고 있다[34]. 따라서 바디페인팅은 조형예술의 하나이며 인간의 신체를 형상화하는 예술의 행위자이며 인간의 몸이 표현의 재료로써 드러나는 예술형태[35]로 창의적인 융합예술이라[36] 할 수 있다.

2.2.2 바디페인팅 표현기법

현대에는 다양한 재료와 방법의 발전으로 여러 가지의 기법들이 나타났고 다양한 재료와 기법을 통해 바디페인팅이라는 분야는 창의적이고 독특한 연출을 할 수 있다. 본 연구에서는 현대 바디페인팅에 사용되고 있는 여러 가지 표현 기법 중 가장 많이 활용되고 있는 회화적 기법과 오브제 활용 기법 두 가지를 융합[37]하여 작품 제작에 사용하고자 한다.

1) 회화적 기법

회화적 기법은 브러시를 이용한 기법으로 일반적으로 사용되는 방법이다[2]. 가장 많이 사용되며 채색이 가능하고 다양한 재료 등을 이용하여 창의적으로 표현할 수 있는 바디페인팅 기법이다[38]. 또한 다양한 모티브들을 작가의 의도에 맞추어 표현해 내는 적합한 기법으로 창의적인 표현을 가능하게 한다. Fig 9와 Fig 10처럼 회화적 요소를 이용하여 여러 가지 자연물과 대상들을 형상화하기 때문에 주제에 대한 메시지 전달이 쉽다[39]. 기존 회화 작품들의 이미지들을 그대로 옮겨 그려 표현하는 방법들도 회화적 기법에 속한다.

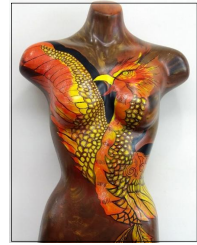


Fig. 9. Painting technique body painting I [40] Fig. 10. Painting technique body painting II [40]

2) 오브제 활용 기법

오브제 활용 기법은 단순히 인체에 그리고 칠하는 개념에서 벗어나 Fig 11과 Fig 12와 같이 메이크업 재료 외의 다양한 소재를 사용하여 조형성을 표현하는 방법이다. 표현에 적합하고 주제에 맞다면 어떤 소재의 사용도 가능하다[41]. 주로 인체에 무해한 재료를 사용해야 하며 자연재료와 인공재료를 적절히 사용할 수 있다. 자연재료는 식물, 머드, 석고, 깃털 등이 있으며, 인공재료는 레이스, 비즈, 종이, 금속, 플라스틱 및 공산품 등 주변의 모든 것들을 창의적으로 활용하여 사용 할 수 있다[2].

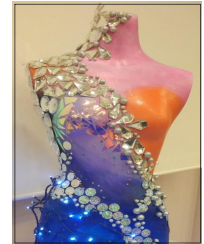


Fig. 11. Objet technique body painting I [40] Fig. 12. Objet technique body painting II [42]

3. 작품제작과 분석





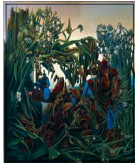



3.1 제작의도

본 연구는 그로테스크한 회화 작품들 중 르네상스 시대의 대표 작품인 피터르 브뤼헬의 「악녀 그리트」, 낭만주의 시대의 대표작품인 윌리엄 호가스의 「진 거리」, 현대의 대표작품인 막스 에른스트의 「저녁의 노래」와 조르조 데 키리코가 그린 「거대한 형이상학자」를 모티브로 르네상스, 낭만주의, 현대의 대표적인 그로테스크 회화 작품을 응용하여 창의적이고 독창적인 바디페인팅 작품을 제작하였다.

3.2 작품제작

본 연구자는 작품의 모티브인 시대별 그로테스크 회화 작품을 융합 디자인하여 일러스트 하였으며, 실제로 상반신 인체 토루소를 이용하여 바디페인팅 작품으로 제작하였다. 작품 계획을 정리하면 Table 1과 같다.

Table 1. Design plane

Work	Motive	Period	Work design	Material
I		Renaissance		water Color base, latex Spirit Gum
II		Romanticism		water Color base, Eye-shadow
III		Modern		water Color base,, Thin wire, Artificial
IV		Modern		water Color base,

3.3 작품 I

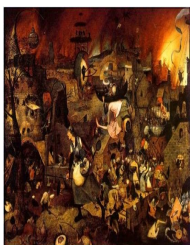


Fig. 15. Great girl, Piter Bruegel 1561[12]



Fig. 16. Work design illustration



Fig. 17. Work convergence design body painting

3.3.1 모티브 : Great girl, Piter Bruegel 1561

3.3.2 재료 : water Color base, latex, Spirit Gum

3.3.4 바디페인팅 기법 : 회화적 기법, 오브제 기법

3.3.5 작품설명 및 제작방법 : Fig 15를 모티브로 한 작품 I 악녀 그리트는 온갖 사물이 뒤섞여 이루어진 얼굴의 형태로 이마는 톱니모양의 성벽이고 귓속에는 나무가 자라나 곡선과 여러 모양을 이룬다. 작품에서는 이러한 모티브들을 응용하고 디자인 하여 악마적 본질을 가진 마녀 그리트를 구체화 하였다. 지옥의 타오르는 불을 토루소의 상반신에 그라데이션 하며 채색 하고 죽음과 연결되는 심장과 연결되는 검은 선들을 굵기를 다르게 하여 리듬감 있게 그려 넣었다. 또한 입체적인 느낌을 주기 위해 액체 라텍스를 이용하여 가면과 심장을 제작하고 채색된 토루소에 부착 해 오브제로 활용 하였다. 지옥의 불과 지옥의 섬뜩한 느낌이 잘 표현 되도록 붉은색과 검은색 컬러를 사용하였다. 이 작품은 Fig 16과 Fig 17과 같이 괴물의 이미지를 강조하여 인간 내면의 공포심을 자극하였다.

3.4 작품 II



Fig. 18. Jin Street, William Hogarth 1751[12]



Fig. 19. Work design illustration



Fig. 20. Work convergence design body painting



Fig. 22. Work design illustration



Fig. 23. Work convergence design body painting

3.4.1 모티브 : Jin Street, William Hogarth 1751
 3.4.2 재료 : water Color base, Eyeshadow
 3.4.3 바디페인팅 기법 : 회화적 기법
 3.4.4 작품설명 및 제작방법 : Fig 18을 모티브로 한 작품Ⅱ 진 거리는 인물들의 죽음의 형상들이 끔찍하고 우울하게 묘사되어 있고 건물이 허물어지며 세상이 몰락해 가는 모습이 어둡게 나타나 있다. 작품에서는 이러한 모습들을 융합하고 디자인 하여 죽음에 대한 인간의 내면적 공포감을 나타냈다. 죽음의 여러 얼굴들을 부분 확대하여 일그러지고 고통스럽게 그려 죽음과 백골의 모습이 하나로 연결됨을 강조 하였다. 죽음과 황량한 도시의 이미지가 작품에 잘 나타나도록 바디페인팅의 전체적인 채색 보다는 선과 음영 위주로 연하게 발색하여 채색하고 색의 진하기를 달리하여 입체적인 느낌을 강조 하였다. 또한 진 거리와 같은 우울한 느낌과 어두움을 표현하기 위해 녹색, 검정색, 회색을 주로 사용하여 표현 하였다. 이 작품은 Fig 19와 Fig 20과 같이 죽음의 얼굴들을 크기별로 배치하여 단순 할 수 있는 디자인에 주목성을 높이고 죽음을 해골 같은 형상으로 표현해 인간의 나약함을 피기스럽게 느껴지게 하였다.

3.5 작품 III

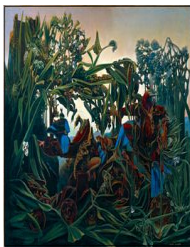


Fig. 21. Dinner songs, Max Ernst 1938[12]

3.5.1 모티브 : Dinner songs, Max Ernst 1938
 3.5.2 재료 : water Color base, Thin wire, Artificial
 3.5.3 바디페인팅 기법 : 회화적 기법, 오브제 기법
 3.5.4 작품설명 및 제작방법 : Fig 21을 모티브로 한 작품Ⅲ 저녁의 노래는 헤아릴 수 없이 많은 식물이 무시무시하게 자라나 꽃을 피우고 식물이 동물의 형상으로, 동물이 식물의 형상으로 변하는 악마적 전이를 나타낸다. 작품에서는 이러한 모티브들을 융합하고 디자인하여 인간이 악마의 형상인 자라나는 식물의 모습으로 전이되는 생명체를 표현 하였다. 인간이 입고 있는 의상이 점점 자라나는 식물들로 변해 꽃을 만들고 전이 되어가는 과정을 여러 선들을 이용하여 겹쳐 그렸다. 또한 조형적 효과를 주기 위해 철사와 거친 실로 꽃모양을 만들어 토르소에 부착해 입체적인 느낌을 강조 하였다. 식물의 무성함을 위해 녹색과 초록색, 자라나는 식물의 느낌을 위해 검정과 흰색, 전이되는 시작을 파랑색으로 표현 하였다. 이 작품에서는 Fig 22와 Fig 23과 같이 현실에서는 존재하지 않는 세계를 인간과 식물들의 교묘한 결합으로 공상적으로 기묘하게 나타냈다.

3.6 작품 IV



Fig. 24. Huge geneticists, Giorgio de Chirico 1917[12]



Fig. 25. Work design illustration



Fig. 26. Work convergence design body painting

3.6.1 모티브 : Huge geneticists, Giorgio de Chirico 1917

3.6.2 재료 : water Color base

3.6.3 바디페인팅 기법 : 회화적 기법

3.6.4 작품설명 및 제작방법 : Fig 24를 모티브로 한 작품Ⅳ 거대한 형이상학자는 살아있던 것이 영혼이 제거된 채 굳어 버리는 현상을 이루고 인간적인 형상 대신 다양한 영역의 혼합을 나타내었다. 작품에서는 사라져 버리는 영혼 대신 이질적인 형상의 혼합을 모티브로 융합하고 디자인하여 기하학적인 선과 모양을 표현 하였다. 형태의 매끄러운 선과 기하학적 모양을 토루소의 굴곡에 맞추어 형태가 자연스럽게 배치 될 수 있도록 그렸다. 원색적인 색 보다는 녹색, 갈색, 검정색을 전체적으로 탁하게 만들어 채색 하여 기이함과 차가운 분위기를 느껴지도록 했다. 또한 혼란한 현실세계에 대한 인간내면의 불안한 측면을 강조하기 위해 토루소의 어깨부터 상반신 옆선까지 붉은색으로 포인트를 주어 작품 주제에 맞는 새로운 형태에 대한 이질적인 혼합이 잘 나타나도록 하였다. 즉 이 작품은 Fig 25와 Fig 26과 같이 인간의 시간과 질서가 뒤바뀌며 사물들 간의 익숙한 관계가 흐트러지는 낯선 느낌을 작품에 그대로 담아내고자 하였다.

4. 결론

바디페인팅으로 구현된 그로테스크 융합 디자인 표현은 기존의 형식에 반대하고 비합리적, 비정상적인 것으로 새로운 패러다임을 기대하는 현대인들에게 다양한 감각과 사고 능력을 제시하고 있다. 그로테스크에 나타나는 비정상적, 과격, 혐오스러움과 웃음, 재미, 해학의 극단적인 양면성은 바디페인팅을 실험적이고 혁신적인 방법으로 새로운 지평을 열어 갈 수 있다. 이러한 그로테스크 표현들은 인간의 근본적 모습에 대한 원초적 물음과

올바른 인간성을 회복하고 치료할 수 있는 미적 표현의 중요한 분야라 할 수 있다.

본 연구에서는 르네상스, 낭만주의, 현대에 이르기까지 그로테스크가 표현된 회화를 분석하고 융합 디자인하여 바디페인팅 작품에 창의적으로 접목시켜 그로테스크 바디페인팅을 새롭게 제시 하고자 하였다.

이에 따라 그로테스크 회화 작품의 특징을 접목시켜 3.3 작품 I, 3.4 작품 II, 3.5 작품 III, 3.6 작품 IV작품으로 총 4가지 작품을 제작해 제시 하였다. 작품 제작 시 주재료는 바디페인팅 표현에 가장 많이 쓰이는 Water Color base며 바디페인팅 표현 방법으로 회화적 기법과 오브제활용 기법을 이용 하였다. 또한 작품들의 특징이 잘 표현 되도록 작품의 모티브인 그로테스크 회화 작품의 이미지와 색을 고려하여 그로테스크 회화 작품을 응용한 바디페인팅 융합디자인을 제작 하였다.

연구 결과, 바디페인팅 작품 제작을 통해 그로테스크의 회화작품들은 바디페인팅 작가들에게 무한한 상상력과 다양한 주제를 제시할 수 있다는 것을 알 수 있었다. 또한 바디페인팅의 화려한 이미지 보다는 정형화 되지 않는 발상을 하고 자유롭게 표현 할 수 있었다. 이러한 결과는 향후 바디페인팅 작품을 디자인하는데 미술작품의 역할이 크게 작용할 수 있음을 알 수 있었다. 또한 이를 좀 더 학문적이고 체계적으로 연구하고자 하는 이들에게 융합 디자인의 영감을 제시 하며 최근 독립적인 예술 분야로 인정받기 시작한 바디페인팅이 하나의 독자적 영역을 공고히 하는데 도움이 되기를 기대한다.

하지만 본 연구는 전시회를 위한 입체 바디페인팅 작품을 제작하기 위해 아트적 요소를 고려하여 얼굴이 없는 상반신 토루소에 작품을 제작하였으나 움직임에 고려하지 못한 디자인이라는 한계점을 가지고 있어 후속 연구에서는 실제 인체에 바디페인팅을 제작해 신체의 움직임을 고려한 디자인을 연구해 보고자 한다.

REFERENCES

- [1] S. Y. Jung, H. Yoon. (2015). *Body Art*. Seoul: Cheonggu Cultural History.
- [2] I. Y. Oh, W. S. Shin & S. J. An. (2010). *Art Make up Design*. Seoul: Hunmin Company.
- [3] R. Shin & Y. J. Jung. (2018). A study on Abstract Nail Design using Color of Chun Kyung-Ja's Works. *Journal of the Korea Convergence Society*. 9(9), 299-307.

- DOI : 10.15207/JKCS.2018.9.9.299
- [4] L. L. Park. (2017). Art Mask Converged Design Based on an Expression Method of Cubism. *Journal of the Korea Convergence Society*. 8(4), 273-278.
DOI : 10.15207/JKCS.2017.8.4.273
- [5] Y. K. Kim. (2002). *A study on the Grottesque Images shown in the Stage Costumes - Focused on the Stage Costumes since 1990-*. Sookmyung Women's University, Seoul.
- [6] S. Y. Park. (2013). *A Study on the Grottesque in modern fashion*. Bokyung University. Busan.
- [7] Y. W. No. (2016). *A Study on the Grottesque Featuressed Expressed in the Movie Costume by Tim Burton- Focused on Movie 'Alice in Wonderland'-*. Hongik University, Seoul.
- [8] G. H. Song. (2016). Making the Metal Objects with Grottesque Image. Kookmin University, Seoul.
- [9] S. H. Kim. (2005). *A study on the Art make-up reflected on Grottesqueness - Focused on face-*. Joongbu University, Jea Cheon.
- [10] W. R. Yoon. (2016). Nail Art Convergence design Applying Psychedelic Art. *Journal of the Korea Convergence Society*. 7(5), 255-260.
DOI : 10.15207/JKCS.2016.7.5.255
- [11] Naver Knowledge encyclopedia. (Search Date: On January 29, 2019). *Grotessk*. https://terms.naver.com/entry.nhn?docId=259210&cid=42635&categoryId=42635#_datalab
- [12] Wolfgang Kayser. (2011). *Grotessk that appeared in art and literature*. seoul: AmorMundi.
- [13] H. N. Kim. (2013). *A study on the Focused on Expression about the Grottesquery of Plants*. Kookmin University, Seoul.
- [14] J. H. Choi & Y. S. Yu. (1998). The Grottesque Fashion in Mordem Fashion. *the Korean Society of Costume*. 40, 151-170.
KOF: 1.1003/JNL.JAKO199811919949946
- [15] E. G. Lee & M. J. Kim. (2012). *Western art history*. Seoul: Mijinsa.
- [16] Y. J. Sin. (2008). *A Study on Grotessk Art Furniture - Focused Misshapen form of artfuncher -*. Hongik University, Seoul.
- [17] Naver terms. (Search Date: On January 25, 2019). *Last referee*. <http://blog.naver.com/danmonderi/221117591146>
- [18] Naver terms. (Search Date: On January 25, 2019). *Jesus Christ*. <https://historia.tistory.com/1759>.
- [19] Naver Knowledge encyclopedia. (Search Date: On October 25, 2015). *Renaissance Art*. <https://terms.naver.com/entry.nhn?docId=894142&cid=42642&categoryId=42642>
- [20] H. J. Lee. (2014). *Research on Grottesque Expression of Art Make-up by Applying Artworks of Kris Kuksi*. Sungshin Women's University, Seoul.
- [21] Y. A. Cho. (2013). *A research on Grottesque Expression in Contemporary Art*. Soongsil University, Seoul.
- [22] B. Y. Kim. (2002). *A Study on the Physicality of contemporary art: Based on the grottoesque expression of physicality*. Hannam University, daejeon.
- [23] Naver blog. (Search Date: On January 25, 2019). *Loggia grottoesque*. <http://blog.naver.com/gregorio-0723/221231983266>
- [24] Greener. (Search Date: On October 25, 2015). *millennium Kingdom* <https://greener.tistory.com/category/?page=34>
- [25] Naver Knowledge encyclopedia. (Search Date: On October 25, 2015). *Romantic Art*. <https://terms.naver.com/entry.nhn?docId=1075507&cid=40942&categoryId=33048>
- [26] Naver An art encyclopedia. (Search Date: On January 25, 2019). *The nightmare*. <https://terms.naver.com/entry.nhn?docId=976293&cid=46720&categoryId=46831>
- [27] Naver An art encyclopedia. (Search Date: On January 25, 2019). *The Sleep of Reason Produces Monsters*. <https://terms.naver.com/entry.nhn?docId=975174&cid=46720&categoryId=46824>
- [28] Namu wiki. (Search Date: On February 7, 2019). *The Scream* <https://namu.wiki/w/%EC%AO%88%EA%B7%9C>
- [29] Y. H. Lee. (2010). The study about body paintings expressed grotisqueiy. *Korea Beauty Design Society*, 6(3), 347-362.
- [30] Naver An art encyclopedia. (Search Date: On January 2, 2019). *The Scream*. <https://terms.naver.com/entry.nhn?docId=3581420&cid=58600&categoryId=59149>
- [31] Saivador Dali. (Search Date: On January 3, 2019). *The Burning Giraffe*. <https://www.dalipaintings.com/the-burning-giraffe.jsp>
- [32] C. S. Park. (2008). *Digital art Digital painting*. Seoul: Haneon.
- [33] G. H. Bae. (2009). *A study on sagunja-mun applied body painting: Centering around my own works*. Sungshin Women's University, seoul.
- [34] N. H. Gyeong. (1998). *Visual design & brand image*. Seoul: jungyun.
- [35] M. S. Han. (2005). *A Study on Post modernistic Characteristics Features of Make-Up in Body Art*. Daegu University, Daegu.
- [36] J. W. Park, W. Xie, H. S. Ro & W. S. Kim. (2018). The Possibilities in Craft Creation through Convergence.

- Journal of the Korea Convergence Society. 9(1), 51-58.*
DOI : 10.15207/JKCS.2018.9.1.051
- [37] L. L. Park. (2017). A study on Beauty Lllustration - Converged Design Based on Watercolor Techniques - Centering on Generation of Art Makeup Design- *Journal of the Korea Convergence Society. 8(8), 283-289.*
DOI : 10.15207/JKCS.2017.8.8.283
- [38] K. Y. Choi. (2008). *The Body Art research which applies art nouveau pattern images: Centering around body Painting work production.* Sungshin Women's University, Seoul.
- [39] Y. H. Kong. (2007). *A Study on Body Art Applying Gustav Kilmt's Paintings.* Kunkuk University, Seoul.
- [40] Naver blog. (Search Date: On January 30, 2019). *body painting.* <https://blog.naver.com/yeoseon08/10182708553>
- [41] Y. N. Lee. (2010). *A study on visual image expression of body art by the simulation concept.* Sungshin Women's University, Seoul.
- [42] Mbc beauty academy. (Search Date: On January 30, 2019). *body painting.* http://www.mbcbeauty.co.kr/?r=cheongju&m=bbs&bid=cam_live_story&uid=108901.

곽 주 영(Kwak, Ju Young)

[정회원]



- 2012년 2월 : 성신여자대학교 융합 디자인예술대학원 융합디자인예술학과 메이크업.특수분장 전공 (미술학석사)
- 2016년 8월 : 성신여자대학교 일반대학원 의류학과 뷰티와 문화 전공(이학박사 수료)

- 2016년 9월 ~ 현재 : 동신대학교 뷰티미용학과 교수
- 관심분야 : 메이크업, 아트메이크업, 바디페인팅
- E-Mail : stylist4379@hanmail.net

강 은 주(Kang, Eun Ju)

[정회원]



- 2003년 8월 : 한성대학교 예술대학원 패션예술학과 분장예술학 전공 (예술학석사)
- 2007년 2월 : 조선대학교 일반대학원 디자인경영학과 뷰티·패션디자인 전공(미술학박사)

- 2006년 9월 ~ 현재 : 동신대학교 뷰티미용학과 교수
- 관심분야 : 메이크업, 아트메이크업, 바디페인팅
- E-Mail : juju5768@naver.com