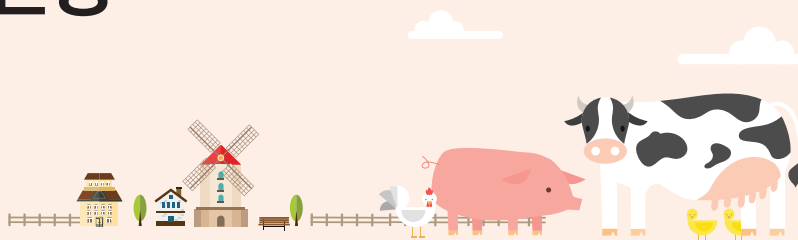


2018년 축산시장 전망

전하제일사료 이사 이은주



지난 한 해 우리나라 축산시장은 경제성장률이 전년 대비 증가할 것으로 예상됐음에도 불구하고 소비자 물가 상승과 가계부채 증가 등으로 인해 소비가 위축되었다. 또한, 구제역(FMD) 및 조류 인플루엔자(이하 'AI') 등의 질병 발생과 대통령 탄핵과 관련한 집회와 대통령 선거, 중국의 사드 보복, 부정청탁 및 금품 등 수수의 금지에 관한 법률(이하 '청탁금지법') 등의 영향으로 어려웠던 한 해였다.

특히 1~2인 가구와 고령화 인구의 증가로 인하여 소비 트렌드에 많은 변화가 생겼다. 살충제 계란 파동의 영향으로 소비자의 식품에 대한 안전성과 안심에 대한 요구도 더욱더 높아진 한 해였다.

어려웠던 2017년을 뒤로 하고 새롭게 시작된 2018년은 그래서 기대만큼 걱정도 따른다. 이에 2018년 축산시장 중 가축 사육두수 및 사육호수, 축산물 수급동향 및 전망, 축산물 가격동향 및 전망 등에 대하여 기술하고자 한다.

1. 가축 사육두수 및 사육호수 전망

2017년 9월 기준 통계청이 발표한 축종별 사육두수 잠정치(표 1 참조)를 보면 한·육우와 돼지, 닭은 시세 호조로 인한 사육 의지 상승으로 인하여 전년 동기

대비 증가하였으나, 젓소는 원유 감산 정책에 따른 가임암소 두수 감소로, 오리는 AI 영향으로 인하여 사육두수가 감소하였다.

<표 1> 축종별 가축 사육두수 현황

(단위 : 천두, 천수)

구분	2014년	2015년	2016년			2017년			전년동기 대비
	12월	12월	6월	9월	12월	3월	6월	9월(잠정치)	
한육우	3,028	2,909	2,966	3,016	2,963	2,885	3,034	3,091	102.5%
젓소	445	428	420	421	418	416	414	411	97.6%
돼지	10,090	10,187	10,355	10,669	10,367	10,328	10,432	10,782	101.1%
닭	156,410	164,131	180,704	156,489	170,147	141,382	172,743	160,154	102.3%
오리	7,539	9,772	10,705	8,770	8,109	5,570	6,460	6,987	79.7%

* 자료 : 통계청

사육호수를 보면(표 2 참조) 한·육우, 젓소, 돼지, 오리는 전업농 증가와 소규모 농가 폐업으로 인하여 사육호수가 감소하였다. 그러나 시의 영향으로 인하여 산란계 사육호수가 감소하였으나, 육계 사육호수가 증가함에 따라 전체적인 사육호수는 증가하였다.

2017년 9월 기준 호당 사육두(수)수는 한·육우 31.1두, 젓소 61.7두, 돼지 2,372두, 닭 54,161수(산란계 61,779수, 육계 52,032수), 오리 13,753수였다. 산란계는 시의 영향으로 감소하였으나, 그 외의 축종은 증가했음을

확인할 수 있다.

2018년 사육두수는 한·육우는 가임암소 증가로 인하여 소폭 증가할 것으로 예상된다. 돼지는 모든 수 증가로 인하여 소폭 증가할 것으로 예상된다. 닭과 오리는 종계수수 증가로 인한 사육수수 증가가 예상되며, 젓소는 가임암소 감소로 인하여 소폭 감소할 것으로 예상된다.

사육호수는 소규모 농가 폐업으로 인하여 감소할 것으로 예상되며, 호당 사육두수는 증가할 것으로 예상된다.

<표 2> 축종별 가축 사육호수 현황

(단위: 천두, 천수)

구분	2014년	2015년	2016년		2017년				전년동기 대비
	12월	12월	6월	9월	12월	3월	6월	9월(잠정치)	
한육우	116,441	106,505	104,105	103,319	102,194	101,121	100,320	99,357	96.2%
젓소	6,847	6,979	6,910	6,877	6,822	6,766	6,759	6,658	96.8%
돼지	5,177	4,909	4,666	4,622	4,574	4,585	4,537	4,545	98.3%
닭	2,989	3,004	3,323	2,867	2,993	2,575	3,205	2,957	103.1%
오리	605	722	753	639	566	390	469	508	79.5%

*자료: 통계청

2. 축산물 수급동향 및 전망

1인당 축산물 소비량을 보면 매년 쌀 소비량은 감소하고, 육류소비량이 증가하면서 축산물 소비량도 지속적으로 증가하는 추세를 보이고 있다. 특히 학교무상급식과 군 급식, 1~2인 가구 증가로 인한 외식시장 소비량 증가가 영향을 준 것으로 보인다.

이러한 추세를 근거로 볼 때, 2017년도 통계치는 쇠고기와 돼지고기의 경우 도축두수 증가에 따른 국내산 생산량의 증가로 1인당 소비량이 증가했을 것으로 예상된다. 마찬가지로 우유 또한 소비량이 증가했을 것으로 예상된다. 그러나 닭고기와 계란은 시와 계란 살충제 파동의 영향으로 인하여 1인당 소비량이 감소했을 것으로 예상된다.

<표 3> 1인당 소비량

(단위: kg 개/계란)

구분	쇠고기	돼지고기	닭고기	계란	우유
2010년	8.8	19.3	10.7	236	64.2
2011년	10.2	19.0	11.4	232	70.7
2012년	9.7	19.2	11.6	242	67.2
2013년	10.3	20.9	11.5	242	71.3
2014년	10.8	21.5	12.8	254	72.4
2015년	10.9	22.5	13.4	268	75.7
2016년	11.6	24.1	13.8	274	76.4

*자료: 2017년 농림축산식품 주요통계

연도별 축산물 수입량을 보면(표 4 참조) 쇠고기 수입량은 감소하였으나, 기타 축종은 전년 대비 증가하였다.

앞서 살펴본 국내산 축산물의 생산과 소비, 수입 추이 등의 관련 자료를 토대로 추정할 때, 2018년 1인당 축산물 소비량은 쇠고기는 국내산 생산량과 수입량이 소폭 증가하여 소비량은 증가할 것으로 예상된다. 돼지고기는 국내산 생산량은 증가하나 수입량이 감소할 것으로 예상되며, 돼지고기 총 공급량 증가에 따라 소비량이 증가할 것으로 예상된다.

닭고기와 우유도 공급량 증가로 소비량이 증가할 것으로 예상되나, 계란은 살충제 파동의 영향이 한동안 이어져 소비 촉진에 어려움을 겪을 것으로 예상된다.

<표 4> 연도별 육류 수입량

(단위: 톤)

구분	쇠고기	돼지고기	닭고기	면양고기	산양고기
2015년	297,266	357,923	99,644		
2016년	361,532	318,498	102,563	10,331	1,428
2017년	344,277	369,218	102,835	15,599	1,764
전년대비	95.2%	115.9%	100.3%	151.0%	123.5%

* 자료 : 식품의약품안전처

3. 축산물 가격동향 및 전망

2017년 11월 누계 산지가격을 보면(표 5 참조) 한우 6~7개월 암송아지와 수송아지 가격은 한우 가격 호조의 영향으로 인한 사육 의지 증가와 번식 일관사육 농가의 증가 영향으로 보합세를 보였다. 그러나 큰 암소와 큰 수소는 도축두수 증가로 인한 공급량 증가와 경기침체 및 청탁금지법 등으로 인한 소비 위축으로 인하여 약보합세 및 약세를 보였다. 닭고기와 계란은 SI의 영향으로 인한 공급량 감소로 인하여 약강세 내지 강보합세를 보였다.

한우 6~7개월령 송아지 시세는 보합세 내지 약보합세, 큰 암소와 큰 수소도 보합세 내지 약보합세가 예상되며, 돼지고기, 닭고기, 계란은 공급량 증가로 인하여 약보합세 내지 약세가 예상된다.

2018년 축산물 가격은 국내산 생산량 증가로 인한 공급량 증가와 경기부진으로 인한 소비 위축으로 인하여

이상으로 논하였듯이, 2018년 축산시장은 여러 가지 상황으로 보았을 때 전망이 밝지 않을 것으로 예상된다. 이에 따라 축산 관련 단체 및 브랜드 경영체는 국내산 축산물 소비 촉진을 위한 노력을 하여야 하며, 축산농가는 생산성 향상을 통한 생산비 절감을 위하여 최선의 노력을 하여야 할 것이다. 🔄

<표 5> 산지시세 현황

(단위: 천원, 원)

구분	암송아지	수송아지	큰 암소	큰 수소	비육돈	닭	계란
2009년	2,125	2,438	5,036	4,385	325	1,936	1,173
2010년	2,368	2,610	5,248	5,337	306	1,912	1,134
2011년	1,621	1,796	3,785	3,193	490	1,860	1,361
2012년	1,162	1,713	3,610	3,438	335	1,698	1,130
2013년	1,008	1,845	3,487	3,888	300	1,837	1,303
2014년	1,750	2,494	4,334	4,173	400	1,579	1,374
2015년	2,374	2,925	5,148	4,930	417	1,486	1,249
2016년	2,902	3,583	5,809	5,650	389	1,514	1,100
2017년	2,905	3,578	5,403	4,745	410	1,694	1,737

* 자료 : 농협 축산정보센터

- 1) 가격 산출 기준 - 암송아지 : 한우 6~7개월령, 큰 암소와 큰 수소 : 생체 600kg, 비육돈 : 생체 110kg, 닭 원/kg, 계란 : 원/특란 10개
- 2) 2017년은 11월 누계 가중 평균 예상치