

20대 미용소비자의 DiSC행동유형에 따른 두피·모발관리 연구

조민혜¹, 양은진^{2*}

¹서경대학교 대학원 미용예술학부 석사, ²서경대학교 미용예술학부 교수

A study on the scalp, hair care according to DiSC behaviors of cosmetic consumer in their 20s

Min-Hye Jo¹, Eun-Jin Yang^{2*}

¹Student, Beauty Art, Graduate School of Seo Kyeong University

²Professor, Beauty Art, Professor School of Seo Kyeong University

요 약 본 연구의 목적은 미용소비자의 DiSC행동유형에 따른 두피·모발관리행동의 차이를 분석하는 것에 있다. 연구를 위해 20대 미용소비자를 대상으로 설문지 251부를 SPSS v.18.0 통계 패키지 프로그램을 활용하여 분석하였다. 분석 결과 첫째, DiSC행동유형에 따른 두피,모발관리 인식은 심리적 안정, 호감적 이미지, 건강상태유지에 대해 통계적으로 유의미한 차이가 나타났으며, 신중형(C)의 경우 다른 유형에 비해 심리적 안정, 호감적 이미지, 건강상태유지가 높은 것으로 나타났다. 둘째, DiSC행동유형에 따른 두피,모발관리 행동은상태인지관리, 제품사용관리에 대해 통계적으로 유의미한 차이가 나타났으며, 신중형(C)이나 사교형(I)의 경우 상대적으로 상태인지관리, 제품사용관리가 높은 것으로 나타났다. 본 연구결과를 통해 나타난 소비자의 DiSC행동유형에 따라 달라지는 모발관리인식 및 행동을 기업 마케팅전략의 기초자료로 제공하고자 한다.

주제어 : DiSC행동유형, 두피·모발관리 인식, 두피·모발관리행동

Abstract The purpose of this study is to analyze the difference of scalp and hair care behaviors according to DiSC behaviors of beauty consumer. For the study, 251 questionnaires were analyzed using the SPSS v.18.0 statistical package program. First, there was statistically significant difference in psychological stability, favorable image, and maintaining state of scalp and hair management according to DiSC behavior type. In case of Shin Jung - hyung (C), psychological stability, Positive images, and maintaining good condition. Second, DiSC and hair management behaviors according to DiSC behaviors showed statistically significant difference in state cognition management and product use management. In the case of cognition type (C) and social type (I) Product use management. The results of this study suggest that hair management awareness and behavior, which is dependent on DiSC behaviors of consumers, are provided as basic data for corporate marketing strategy.

Key Words : DiSC behavior type, scalp·hair care recognition, scalp·hair care behavior

1. 서론

1.1 연구의 배경 및 목적

외모를 자신의 표현수단이자 경쟁력의 수단으로 인식

하고 있는 현대인들은 외모를 관리하기 위해 노력하고 있다. 첫인상을 결정짓는 여러 조건 중 70%이상의 효과를 차지하는 헤어스타일은 패션, 메이크업, 피부 관리 등 여러 방법에 비해 효과적인 결과를 얻을 수 있기에 소비

*Corresponding Author : Eun-Jin Yang (yej1108@hanmail.net)

Received August 21, 2018

Accepted October 20, 2018

Revised October 1, 2018

Published October 28, 2018

자들은 헤어스타일을 위해 많은 투자를 아끼지 않는다[1-3].

현대인의 다양한 화학적인 미용기술로 인해 이미 많은 손상을 입은 상태이며[4] 두피도 건강하지 못하다[5].

두피와 모발의 과도한 손상은 헤어스타일의 형태, 질감, 색상을 다양하게 하는데 있어 제한을 가지게 되므로 두피, 모발에 대한 관리가 중요시되고 있다[6]. 20대 소비자의 경우 외모관리에 관심이 가장 많은 시기이기에 모발과 두피의 손상이 있더라도 다양한 헤어스타일을 경험하려는 욕구가 강하다. 그러나 모발, 두피건강 유지를 위해 꾸준히 관리를 받는 사람은 많지 않은 편이다[7]. 그러나 최근 노후와 같은 자연친화적이며 손쉬운 방법으로 두피모발의 문제를 관리하려는 관심이 연령대를 구분하지 않고 증가하고 있어 이러한 사회적인 분위기는 점차 확대될 것으로 보인다[8].

개인이 처한 환경에 따라 우호적으로 지각하는지와 그 환경에 비추어 자신의 개인적인 힘을 어떻게 인식하느냐에 따라 인간의 행동유형이 달라지는데 William Mouston Marston은 이를 주도형(Dominance), 사교형(inducement), 안정형(Submission), 신중형(Compliance)의 네 가지로 구분하였다. DiSC 행동유형은 각 유형에 따라 다양한 성격 및 소비행동을 보이고 있다[9].

DiSC 행동유형에 관련된 연구로 미용분야에서는 ‘남성고객의 DiSC 행동유형에 따른 헤어서비스 소비성향이 헤어태도에 미치는 영향’[10], ‘고객의 성격유형에 따른 미용서비스 만족도와 재방문 의도’[11], ‘행동유형이 직무스트레스와 직무만족에 미치는 영향’[12] 등의 연구가 진행되었다. 그러나 두피, 모발관리인식 및 행동을 소비자의 DiSC 행동유형에 따라 진행한 연구는 미비한 형편이다.

본 연구는 20대 미용소비자를 대상으로 DiSC 행동유형에 따른 모발관리 인식 및 행동의 상관관계를 알아보고자 한다. 본 연구의 결과는 미용기업이 각 유형별 특성에 따른 두피와 모발을 위한 관리방안과 마케팅의 방향을 정립하는데 도움을 주고자 하며, 미용시장에서 제품 적용 및 접근가능성을 찾는 고객 만족 및 기업 이윤창출을 극대화 하는데 기초자료를 제공하고자 한다.

2. 이론적 배경

2.1 두피모발관리 인식

건강한 두피와 모발을 유지하기 위해선 샴푸의 종류

보다 올바른 샴푸 방법을 인식하는 것이 두피, 모발 관리에 더욱 중요하다[13].

관리를 위해 중요하게 작용하는 두피·모발관리 인식은 두피·모발 관리 태도로서 두피 및 모발관리에 대한 인식, 관심 등의 총체적인 태도를 의미한다. 본인의 두피와 모발의 상태를 인식하는지, 문제점은 무엇인지, 어떠한 제품이 필요한 것인지, 올바른 관리 습관은 무엇인지에 대한 것들을 인지하고 있는 것과 연계하여 두피·모발 관리행동과 연계하였을 시 실천하기에 앞서 본인의 관리에 대한 명확한 인식과 판단이며, 관리행동에 적극적인 관심을 가지게 되는 동기라고 할 수 있다[14].

2.2 두피·모발관리 행동

두피·모발관리행동이란 개인의 모발과 두피 질환을 최소화하고 모발이 상하거나 두피의 질환을 예방하려는 목적을 가지고 두피 및 모발건강을 유지, 증진하기 위해 실천하는 행위를 말한다[15].

두피관리는 현재의 두피상태를 제대로 파악하고, 두피 및 모발 건강에 저해요인으로 작용하는 문제점들이 발생하기 전에 내적, 외적 요인을 통하여 예방과 개선을 하는 관리를 말한다[16].

모발 관리 시 샴푸는 피부의 pH농도와 유사한 pH5.5 정도의 약산성을 사용하는 것이 좋으며 미온수로 적당량의 샴푸를 모발과 두피 사이에 바르고 두피를 꼼꼼히 샴푸를 한 후 모발은 가볍게 쓸어내리고 비비지 않도록 한다. 린스는 두피에 닿으면 모공을 막아 트러블을 일으킬 수 있으므로 두피에 닿지 않게 모발에 바른 다음 가볍게 헹구어 준다[17].

2.2 DiSC 행동유형에 관한 이론적 고찰

1928년 미국 콜롬비아 대학 심리학 교수인 William Mouston Marston의 『The Emotion of Normal People』 저서에는 인간의 행동이 개인이 처한 환경에 따라 우호적으로 지각하는지와 그 환경에 비추어 자신의 개인적인 힘을 어떻게 인식하느냐에 따라 인간의 행동유형을 “주도형(D: Dominance)”, 낙관적이고 긍정적이며 사람을 중시하는 ‘사교형(i: Influence)’, 팀워크와 조화를 중시하고 변화를 두려워해 일관성에 동기부여 받는 ‘안정형(S: Steadiness)’, 분석적이고 논리적이며 항상 완벽함을 추구하는 ‘신중형(C: Conscientiousness)’ 이 네 가지로 구분하였다[18].

3. 연구방법

본 연구에서는 20대 미용 소비자를 대상으로 DiSC 행동유형에 따른 두피·모발관리행동을 조사하기 위하여 서울, 경기 지역에서 2017년 8/1~8/14일까지 300부를 설문 배포하여 251부를 회수, 조사 자료로 사용하였다. 설문문의 구성은 일반적 특성 6문항은 명목척도를 사용, 두피·모발관리 인식은 12문항으로 등간척도를 사용하였으며 두피·모발관리 행동속성은 10문항으로 등간척도를 사용하였다.

수집된 자료의 통계처리는 데이터 코딩과 데이터 크리닝 과정을 거쳐, SPSS v. 18.0 통계 패키지 프로그램을 활용하여 분석하였다. 첫째, 조사대상자의 일반적 특성을 알아보기 위하여 빈도분석을 실시하였다. 둘째, 측정도구의 타당성 검증을 위해 탐색적 요인분석을 실시하였으며, 신뢰도 검증을 위해 Cronbach's α 계수를 산출하였다. 셋째, DiSC 행동유형에 따른 두피·모발관리 인식 및 행동을 알아보기 위하여 독립표본 t-test 및 일원변량분석(One way ANOVA)을 실시하였으며, 사후검증 방법으로는 Duncan test를 실시하였다.

4. 연구 결과 및 고찰

4.1 표본의 일반적 특성

조사대상자의 일반적 특성을 알아보기 위하여 빈도분석을 실시한 결과는 Table 1과 같다. 분석결과 성별은 남자 105명(41.8%), 여자 146명(58.2%)으로 나타났고, 직업은 학생 175명으로 가장 많았으며, 주부 26명, 판매·서비스직 22명, 사무직 17명, 전문직 11명 순으로 나타났다. 월 소득은 500만원 미만 97명(38.6%), 50~100만원 미만 71명(28.3%)이 높게 나타났으며, 100~150만원 미만, 150~200만원 미만, 200만원 이상 순으로 높게 나타났고, 두피상태는 정상두피 98명(39.0%), 지성두피 77명(30.7%)이 많았으며, 건성두피, 예민성두피, 비듬성두피 순으로 나타났다. 모발상태는 염색/탈색모발 138명(55.0%), 퍼머모발 74명(29.5%), 자연모발 63명(25.1%)으로 나타났고, 염색 및 펌 주기는 3~4개월 67명, 1~2개월 63명, 9개월 이상 63명으로 높게 나타났으며, 5~6개월, 7~8개월 순으로 나타났다. 마지막으로 모발 손상 주요인은 잦은 염, 탈색 118명으로 가장 높게 나타났으며, 열기구 사용, 모발관리 습관, 자외선, 잦은 펌, 스타일링제품

순으로 나타났다.

Table 1. The General Characteristics of the Subjects

Section		Frequency (N)	Percentage (%)
gender	man	105	41.8
	Woman	146	58.2
job	student	175	69.7
	housewife	26	10.4
	Profession	11	4.4
	Office work	17	6.8
	Sales, Service	22	8.8
Monthly income	Less than 500,000 won	97	38.6
	Less than 50 ~ 10 million won	71	28.3
	Less than 100~150 million won	30	12.0
	Less than 150~200 yuan	26	10.4
	Over 2 million won	27	10.8
Scalp condition	Normal scalp	98	39.0
	Dry scalp	41	16.3
	Oily scalp	77	30.7
	Sensitive scalp	25	10.0
	Dandruff scalp	10	4.0
Hair condition (Multiple responses)	Natural hair	63	25.1
	Permalink	74	29.5
	Dyeing / Decolorizing Hair	138	55.0
Dyeing and perm cycle	1~2 months	63	25.1
	3~4 months	67	26.7
	5~6 months	46	18.3
	7~8 months	12	4.8
	More than 9 months	63	25.1
Major Hair Damage (Multiple responses)	Frequent salt, discoloration	118	47.0
	Frequent Firm	33	13.1
	Use hot air balloon (iron or magic)	77	30.7
	Hair care habits	57	22.7
	Styling Products	11	4.4
	UV-rays	37	14.7
total		251	100.0

4.2 표본의 DiSC 행동유형

20대 미용소비자의 행동유형을 분석한 결과는 Table 2와 같다. 분석결과 전체적으로 볼 때, '안정형(S)'이 97명(38.6%)으로 가장 높게 나타났고, '사교형(I)' 78명(31.1%), '주도형(D)' 43명(17.1%), '신중형(C)' 33명(13.1%) 순으로 나타나 대체적으로 안정형이 많은 것으로 볼 수 있다.

Table 2. DiSC behavior type

division		DiSC behavior type				χ^2 (p)
		D (Domiance)	i (inducement)	S (Submission)	C (Compliance)	
gender	man	21 (20.0)	23 (21.9)	52 (49.5)	9 (8.6)	14.155** (.003)
	Woman	22 (15.1)	55 (37.7)	45 (30.8)	24 (16.4)	
job	student	25 (14.3)	59 (33.7)	67 (38.3)	24 (13.7)	15.966 (.193)
	housewife	9(34.6)	6(23.1)	9(34.6)	2(7.7)	
	Profession	1(9.1)	2(18.2)	5(45.5)	3(27.3)	
	Office work	2(11.8)	6(35.3)	9(52.9)	0(0)	
	Sales, Service	6(27.3)	5(22.7)	7(31.8)	4(18.2)	
Monthly income	Less than 500,000 won	12 (12.4)	28 (28.9)	49 (50.5)	8 (8.2)	22.076* (.037)
	Less than 50 ~ 10 million won	13 (18.3)	22 (31.0)	19 (26.8)	17 (23.9)	
	Less than 100-150 million won	5 (16.7)	13 (43.3)	8 (26.7)	4 (13.3)	
	Less than 150-200 million won	7 (26.9)	6 (23.1)	11 (42.3)	2 (7.7)	
	Over 2 million won	6 (22.2)	9 (33.3)	10 (37.0)	2 (7.4)	
Scalp condition	Normal scalp	14 (14.3)	33 (33.7)	38 (38.8)	13 (13.3)	13.020 (.368)
	Dry scalp	9 (22.0)	12 (29.3)	18 (43.9)	2 (4.9)	
	Oily scalp	16 (20.8)	18 (23.4)	32 (41.6)	11 (14.3)	
	Sensitive scalp	2 (8.0)	10 (40.0)	7 (28.0)	6 (24.0)	
	Dandruff scalp	2(20.0)	5(50.0)	2(20.0)	1(10.0)	
Dyeing and perm cycle	1-2 months	6 (9.5)	21 (33.3)	21 (33.3)	15 (23.8)	15.252 (.228)
	3-4 months	13 (19.4)	22 (32.8)	27 (40.3)	5 (7.5)	
	5-6 months	10 (21.7)	12 (26.1)	16 (34.8)	8 (17.4)	
	7-8 months	2(16.7)	3(25.0)	6(50.0)	1(8.3)	
	More than 9 months	12 (19.0)	20 (31.7)	27 (42.9)	4 (6.3)	
total		43 (17.1)	78 (31.1)	97 (38.6)	33 (13.1)	

*p<.05, **p<.01

4.3 타당성 및 신뢰성 검증

4.3.1 두피·모발관리 인식에 대한 신뢰도 검증

두피·모발관리 인식에 대한 타당성 및 신뢰도 검증 결과는 Table 3과 같다. 두피·모발관리 인식에 대한 요

인분석 결과 2개의 문항이 제거, 총 4개의 요인으로 나타났다. 각 하위요인별 분산설명력을 살펴보면 요인 1(21.955%)은 ‘심리적 안정’, 요인2(15.885%)는 ‘호감적 이미지’, 요인 3(14.221%)은 ‘고가관리 선호’, 요인 4(11.987%)는 ‘건강상태유지’로 나타났고, 모든 문항은 하나의 요인에 0.40 이상의 요인적재치를 보여 타당성이 확보되었고, 신뢰도 또한 0.7 이상으로 나타나 신뢰할 만한 수준으로 나타났다.

Table 3. Verification of validity and reliability of hair management recognition behavior

question	ingredient			
	Psychological stability	positive image	High cost management preferred	Stay healthy
2. I am more relieved to receive it from scalp and hair care room than to do scalp and hair care at home.	.844	-.039	.005	.116
6. When I go out, it is safe to use scalp protection product (tonic, essence).	.713	.081	.175	-.124
4. I am more reliable than the products I bought at department store, scalp hair, hair care products, and so on.	.690	.007	.184	.106
1. I am psychologically stabilized after I clean my shampoo.	.660	.035	.082	.388
3. I am psychologically stable when I use good shampoo or nutrients on my scalp and hair.	.641	.227	.073	.153
5. When I get hair loss, I get more stable when I get treatment in the management room.	.641	.287	.074	-.103
8. I think that rich hair can give more favor to the other.	.022	.875	-.023	.095
7. I think that shiny and healthy hair can give a favorable image to interpersonal relationships.	.178	.848	.005	.068
9. I think it is polite to keep your hair clean.	.128	.667	.129	.191
14. I tend to do expensive scalp and hair care even if it gets a bit crowded for the image.	.088	-.056	.861	.070
13. I think that the more expensive the scalp and hair care room, the better the management room.	.179	-.050	.750	.069
12. I am willing to purchase a healthy scalp, an expensive scalp and hair product for my hair.	.119	.283	.736	.049
16. I think that shampooing every day is good for scalp and hair.	.069	.108	-.014	.862
15. I think that if my scalp is healthy, my hair will become stronger and easier to manage.	.115	.230	.213	.805
Eigenvalue	3.074	2.224	1.991	1.678
Cumulative explanation(%)	21.955	37.840	52.061	64.048
Reliability	.813	.769	.723	.724

4.3.2 두피·모발관리 행동에 대한 신뢰도 검증

두피·모발관리 실천행동에 대한 타당성 및 신뢰도 검증 결과는 Table 4와 같다. 두피·모발관리 실천행동에 대한 요인분석 결과 총 3개의 요인으로 나타났다. 각 하위요인별 분산설명력은 요인1(26.002%) ‘상태인지 행동’, 요인2(23.590%) ‘제품사용 관리’, 요인 3(16.877%) ‘지속적 관리’로 나타났고, 모든 문항은 하나의 요인에 0.40 이상의 요인적재치를 보여 타당성이 확보되었고, 신뢰도 또한 0.7 이상으로 나타나 신뢰할 만한 수준으로 나타났다.

Table 4. Verification of validity and reliability of hair management practice behavior

question	ingredient		
	State awareness care	Product use care	Continuous care
2. When shampooing, do not rub hair between each other.	.799	-.009	.049
3. I am psychologically stable when I use good shampoo or nutrients on my scalp and hair.	.704	.264	.213
5. When I get hair loss, I get more stable when I get treatment in the management room.	.702	.038	.057
8. I think that rich hair can give more favor to the other.	.666	.281	.050
7. I think that shiny and healthy hair can give a favorable image to interpersonal relationships.	.640	.382	.191
9. I think it is polite to keep your hair clean.	.207	.833	.153
14. I tend to do expensive scalp and hair care even if it gets a bit crowded for the image.	.108	.831	.042
13. I think that the more expensive the scalp and hair care room, the better the management room.	.176	.798	.165
12. I am willing to purchase a healthy scalp, an expensive scalp and hair product for my hair.	.156	.090	.883
16. I think that shampooing every day is good for scalp and hair.	.104	.187	.875
15. I think that if my scalp is healthy, my hair will become stronger and easier to manage.	2.600	2.359	1.688
Eigenvalue	26.002	23.590	16.877
Cumulative explanation(%)	.787	.814	.767

4.4 가설의 검증

4.4.1 가설 1 검증

DiSC 행동유형에 따라 두피·모발관리 인식에 차이가 있는지를 분석한 결과는 Table 5와 같다. 분석결과 두피·모발관리 인식의 하위요인별 심리적 안정, 호감적

이미지, 건강상태유지에 대해 통계적으로 유의미한 차이가 나타났으며(p<.05), 신중형(C)의 경우 주도형(D), 사교형(I), 안정형(S)에 비해 상대적으로 전반적인 두피·모발관리 인식과 하위요인별 심리적 안정, 호감적 이미지, 건강상태 유지가 높은 것으로 나타났다.

Table 5. DiSC Behavioral awareness behaviors according to behavior type

division		Behavioral awareness behaviors						total	
		Psychological stability		positive image		Stay healthy		M	SD
		M	SD	M	SD	M	SD		
DiCS behavior type	Dominance (D)	3.28 ^a	.673	4.13 ^a	.639	3.28 ^a	.833	3.28 ^a	.469
	inducement(I)	3.33 ^a	.779	4.26 ^{ab}	.564	3.38 ^a	.936	3.37 ^a	.518
	Submission(S)	3.46 ^a	.675	4.11 ^a	.740	3.44 ^a	.838	3.40 ^a	.517
	Compliance(C)	3.76 ^b	.721	4.45 ^b	.606	3.89 ^b	.882	3.66 ^b	.450
	F-value(p)	3.539 [*] (.015)		2.672 [*] (.048)		3.525 [*] (.016)		3.835 [*] (.010)	
total		3.42	.725	4.21	.662	3.46	.888	3.40	.510

*p<.05

4.4.2 가설 2 검증

DiSC 행동유형에 따라 두피·모발관리 실천행동에 차이가 있는지를 분석한 결과는 Table 6과 같다. 분석결과 두피·모발관리 실천행동 하위요인별 상태인지 관리, 제품사용 관리에 대해 통계적으로 유의미한 차이가 나타났으며(p<.01), 신중형(C)이나 사교형(I)의 경우 다른 유형에 비해 상대적으로 두피·모발관리 실천행동 하위요인별 상태인지 관리, 제품사용 관리가 높은 것으로 나타났다.

Table 6. DiSC Behavioral Differences in Behavioral Treatment Behavior

division		Hair Care Practice Behavior						total	
		State awareness care		Product use care		M	SD	M	SD
		M	SD	M	SD				
Hair management awareness behavior	Dominance (D)	2.94 ^a	.706	2.70 ^a	1.152	2.71 ^a	.659		
	inducement(I)	3.38 ^b	.792	3.40 ^{bc}	1.317	3.15 ^b	.740		
	Submission(S)	3.18 ^{ab}	.767	3.12 ^{ab}	1.203	2.95 ^{ab}	.718		
	Compliance(C)	3.82 ^c	.777	3.69 ^c	1.222	3.48 ^c	.737		
	F-value(p)	9.351 ^{***} (.000)		4.913 ^{***} (.002)		8.298 ^{***} (.000)			
total		3.29	.804	3.21	1.263	3.04	.749		

p<.01, *p<.001

5. 결론

본 연구는 20대 미용소비자의 DiSC 행동유형에 따른 두피·모발 관리 인식 및 행동에 대한 차이를 분석하였다.

본 연구의 실증분석 결과를 요약하면 다음과 같다.

첫째, DiSC 행동유형에 따라 두피·모발관리 인식에서 심리적 안정, 호감적 이미지, 건상상태유지에 대해 통계적으로 유의미한 차이가 나타났다. 신중형(C)의 경우 주도형(D), 사교형(I), 안정형(S)에 비해 심리적 안정, 호감적 이미지, 건상상태유지를 위해 두피·모발관리를 하는 것으로 나타났다. 이윤현(2012)의 연구에서 신중형(C)의 경우 늘 깔끔하게 정돈되어 있으며, 비교분석하여 자신에게 이익이 되는 것을 찾고 그것을 실천하는 유형이라고 하였으며 이러한 행동유형으로 인해 본 연구 두피와 모발관리 인식의 결과가 나타난 것으로 보인다. 또한 사교형(I)은 가격에 민감하게 반응하지 않고 사람들에게 자신이 어떻게 보이는지에 대한 관심이 많다고 하였다[19]. 본 연구 결과 사교형(I)은 다른 사람들의 시선을 많이 의식하고 호감적 이미지를 위해 두피·모발관리를 인식하는 것으로 사료된다.

둘째, DiSC 행동유형에 따라 두피·모발관리 실천 행동 하위요인별 상태인지관리, 제품사용관리에 대해 통계적으로 유의미한 차이가 나타났다. 김정임(2008)의 연구에서는 머리 손질제품을 ‘사용하지 않는다’가 가장 높게 나타났으며[20]. 진정애(2007)의 연구에서도 제품을 ‘가끔 사용한다’가 가장 높게 나타났다[21]. 그러나 최근 주민경(2018)의 연구에서는 두피 및 모발관리의 횟수가 ‘1주 1회’가 가장 많은 것으로 나타나[22] 과거보다 소비자의 두피, 모발관리에 대한 관심이 증대된 것을 볼 수 있었다. 또한 관리 방법은 홈케어가 가장 많았다. 이는 홈쇼핑 및 인터넷마켓을 통한 관리제품의 대중화로 인해 자주 용이하게 관리할 수 있는 방법을 소비자가 알게 되었으며 마스크 등을 통해 관리의 필요성을 소비자들이 인식하고 있는 것으로 사료된다. 신중형(C)이나 사교형(I)의 경우 다른 유형에 비해 자신의 두피와 모발의 상태를 인지하고 좋은 상태를 위한 행동들을 신중하게 파악하여 그것들을 실천행동으로 옮기며, 홈 케어제품을 사용해서 스스로 관리를 하는 것으로 나타났다.

본 연구의 결과 두피 및 모발 관리 인식 및 행동이 DiSC 행동유형에 따라 차이가 있었다. 이에 미용기업은 각 유형별 특성에 따른 두피와 모발을 위한 관리방안과

마케팅의 방향을 정립하고, 미용시장에서 제품적용 및 접근가능성을 찾는다면 고객 만족 및 기업 이윤창출을 극대화 할 수 있을 것이다.

본 연구의 한계점은 연구대상이 서울, 경기 지역으로 제한된 표본을 자료로 하였기에 20대 전체 소비자를 일반화하기에는 한계가 있다. 향후 확장된 표본의 적용이 더욱 타당성을 가질 수 있을 것이다.

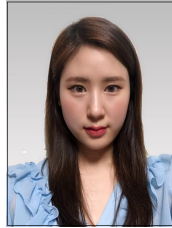
REFERENCES

- [1] M. R. Song & J. H. Mo. (2010). The Effect of Environment and Genetic Elements on Women's Alopecia. *Journal of The Korean Society of Disign Culture*, 16(3), 255-261.
- [2] S. H. Kim & S. S. Oh. (2010). The Actual Conditon and Recognition of Shampooing Habits and Scalp Management by Female University Students Majored or Non-majored in Beauty Treatment. *Journal of Beauty Art Management*, 4(3), 23-34.
- [3] G. R. Lee. (2008). *A Study on Awareness and State of Scalp & Hair Care : the case of Gangweon and north Chungcheong province*. master's thesis. Sookmyung Women's University, Seoul.
- [4] H. J. Kim. (2012). *A Study on the Cause of Hair Damage and the State of Hair Care*. master's thesis. Sookmyung Women's University, Seoul.
- [5] H. J. JOO. (2015). *Reality of Scalp and Hair care differed by age*. master's thesis. sungkyul University, Gyeonggi.
- [6] T. H. Kim. (2014). *A Study of Consumer Behavior for Nail Care by Appearance Interest*. Doctoral dissertation. Kyungsung University, Busan.
- [7] R. Uchki. (2015). *Amazing miracle only with water*. Seoul : Clema.
- [8] Y. A. Lee. (2017). *The effect of no-shampoo on the scalp*. master's thesis. Konkuk University, Seoul.
- [9] G. John. (1994). *Personal Profile System*. Seoul: KDiSC.
- [10] S. Y. Yoon. (2017). *An Effect of Consumption Trends in Hair Services According to DiSC Behavior Patterns of Male Customers on Hair Attitudes*. master's thesis. SeoKyeong University, Seoul.
- [11] Y. H. Lee. (2012). *Beauty Services Satisfaction and Revisit Purpose following Customer's Personality Type*. master's thesis. SeoKyeong University, Seoul.
- [12] M. H. Son. (2013). *A Study on the influence of Job stress and job satisfaction depending on the DiSC behavior*

- type. master's thesis. KyungHee University, Gyeonggi.
- [13] S. Y. You. (2008). *A Study on the Scalp Conditions Dependent on the Perceptions and Habits to Shampoo.* master's thesis. Konkuk University, Seoul.
- [14] C. H. Kim. (2016). *A Study on the The scalp · hair attitude to Management According to the Type of the Age of the women and Appearance Concern Degree and Management behavior.* Doctoral dissertation. Kyungsung University, Busan.
- [15] B. J. Ha. (1999). *beauty biochemistry.* Seoul : Hyungsul.
- [16] H. J. KIM. (2005). *A Study A Study on the Customer Satisfaction Satisfaction of the Scalp & Hair Care Center.* master's thesis. Sookmyung Women's University, Seoul.
- [17] S. H. Lee. (2004). Scalp and Hair care by using the Aromatherapy. *Journal of The Korean Society Of Trichology, 1(1)*, 5.
- [18] W. M. Marston. (1979). *Emotion of normal people.* New York: Personal press. Inc.
- [19] Y. H. Lee. (2012). *Beauty Services Satisfaction and Revisit Purpose following Customer's Personality Type.* master's thesis. SeoKyeong University, Seoul.
- [20] J. I. Kim. (2008). *A Study on the State of Scalp & Hair Care.* master's thesis. Sookmyung Women's University, Seoul.
- [21] J. A. Jin. (2007). *A Study on Perception and State of Scalp & Hair Care among College Students in Beauty-Related Departments.* master's thesis. Sookmyung Women's University, Seoul.
- [22] M. K. Joo. (2018). *A study on the behavior of self-scalp management according to lifestyle of male college students.* master's thesis. dongduk Women's University, Seoul.

조 민 혜(Min-Hye, Jo)

[학생회원]



- 2013년 2월 : 서경대학교 미용예술학과(미용예술학사)
- 2017년 3월 ~ 현재 : 서경대학교 대학원(미용예술학석사)
- 관심분야 : 뷰티, 마케팅
- E-Mail : rsefat1023@naver.com

양 은 진(Yang, Eun-Jin)

[정회원]



- 1989년 2월 : 이화여자대학교 가정관리학과(가정학사)
- 2007년 2월 : 서경대학교 대학원(미용예술학석사)
- 2011년 2월 : 서경대학교 대학원(미용예술학박사)
- 2008년 3월 ~ 현재 : 서경대학교(조교수)
- 관심분야 : 뷰티, 마케팅
- E-Mail : yej1108@daum.net