

성취평가중심 영어수업 활성화를 위한 고등학교 성취평가 현황 분석 연구

Analysis of Current State of High School Achievement Evaluation for Enhancing English Class based on Achievement Assessment

조성준
대전복수고등학교

Sung Jun Cho(21seekme@korea.ac.kr)

요약

4차 산업혁명 시대에 맞는 창의·인성교육을 위해 고등학교 현장에서는 임시위주의 결과중심 평가에서 학습과 성장을 돕는 과정중심 성취평가로의 안착이 필요하다. 본 연구는 성취평가 분석프로그램(TELL)을 활용하여 지필평가 문항분석과 대전지역 고등학교 교과군별 성취평가 기준안을 분석하여, 성취평가 중심의 영어수업 활성화를 모색해보는데 있다. 대전광역시 일반고 및 특목고(50개교) 성취평가제 운영현황을 분석을 위해 각 학교별 홈페이지 정보 공시된 영어 및 교과군별 수행평가 기준안을 모두 분석하였다. 핵심성취기준을 토대로 세계시민교육(GCED)내용을 주제로 재구성된 영어수업을 진행하였으며 영어교과활동과 연계한 진로인식, 성적향상도, 교수법 차이 등을 알아보기 위해 SPSS Win 20.0프로그램을 사용하여 t-test, ANOVA를 실시하였다. 또한, 지필평가는 고등학교 성적표 산출프로그램(TELL)을 활용하여 학생 성취도를 구체적으로 분석하였으며 답지반응분포분석을 통해서 학생 개별 성취도 특성을 구체적으로 파악하여 개별 학교의 특성에 맞도록 평가계획을 수립해 운영하는데 활용할 수 있도록 하였다.

■ 중심어 : | 성취평가 | 세계시민교육 | 성적산출프로그램 | 영어절대평가 | 핵심성취기준 | 과정중심평가 |

Abstract

In the era of the 4th industrial revolution, enhancing achievement evaluation based on process oriented instruction is essential. It assists human growth both cognitively and mentally. The purpose of this study is to analyze current condition of high school achievement evaluation in Daejeon region for enhancing English class based on achievement Assessment. Analyzing high school achievement evaluation plans as well as analyzing items of paper and pencil test using TELL program was conducted. Reanalysis of global citizen theme-based English according to core achievement standard was performed. The questionnaire was analyzed using the SPSS Win 20.0 Program to figure out significant difference of instructional method, the rate of students' grade improvement, English class related to the state of career recognition. T-test, ANOVA was performed to determine if there was a difference between the individual instructional variables. The research result is designed to construct or develop English class based on achievement evaluation while providing each high school with the result of current state of high school achievement evaluation. Specific characteristics of individual achievement result was conducted in terms of analyzing distribution of answer sheet response in order to be used as information for managing each high school achievement evaluation

■ keyword : | Achievement Assessment | GCED(Global Citizenship Education Development) | TELL Program English Criterion Assessment | Core Achievement Criteria | Process-based Assessment |

I. 서론

한국 청소년들의 주된 스트레스로 시험, 성적, 과제 등 학업과 관련된 것들이 주된 학생스트레스 요인이며 학년이 올라갈수록 학업량과 수준을 따라가지 못해 배움의 길에서 좌절을 경험하며, 꿈을 포기하는 경우가 발생한다. 학력위주의 사회와 학생의 적성과 잠재역량을 무시한 채 시험성적 위주의 교육의 결과 한국의 어린이·청소년들은 경제협력개발기구(OECD) 회원국가운데 행복도 측정에서 가장 행복하지 않다고 느끼는 것으로 나타났다. 최근 스웨덴 일간지 아프톤블라벳은 스테판 로벤 서민당 대표의 최근 방한관련 특집 기사를 통해 한국 교육을 분석했다. 학생들은 하루 최대 17시간을 공부하며 대다수는 방과 후 사설학원까지 다닌다고 신문은 설명하며 한국 교육이 거둔 성과의 이면에 있는 부정적인 면들을 지적하며 한국을 벤치마킹하는 것에 경계감을 드러냈다. 스웨덴 국영 방송의 다큐멘터리 프로그램인 '한국의 교육 기적'을 인용, 한국의 우수한 학생들의 뒷모습에는 한 달에 6000크로나(한화 100만원)의 사교육비와 산업화한 학원가가 있다고 지적했다. 한국 학교 4곳의 수업을 참관한 스웨덴 교육 전문가 안나-마리아 마틴손은 "한국의 교육시스템은 너무 교과서와 시험 위주다. 학생들이 그룹 활동을 통해 서로 교류하거나 자율로 할 수 있는 여지가 극히 적다"고 말했다. 창의·인성교육과 개인의 다양한 잠재역량의 창의적인 발현을 증시하는 현대사회의 요구와 함께 학교교육과정속의 각자의 적성과 흥미에 따른 진로연계 교과수업 및 체험활동을 통하여 학생들은 자신이 독특하다는 것을 알게 됨으로써 스스로의 가치를 인식할 필요가 있다.

21세기가 요구하는 미래역량 사회에서는 이 외에도 도덕적 감수성, 감정이입능력, 영성, 상호이해 및 협동능력, 유머, 직관, 창의성 등 다양성 지능의 발전기회를 통해 잠재를 개발하고 구체적 진로를 탐색하는 과정 속에서 더불어 사는 학습(Learning to Live Together: LTLT)을 중심으로 학생 스스로의 진로를 디자인하고 운영할 수 있도록 할 필요가 있다[1]. 학생들은 세계시민교육을 기반으로 하는 영어과제학습 및 진로연계 교

과체험을 통해 다른 사람과 함께 행동할 수 있는 자신감과 확신을 심어 줌으로써 지역사회에 기여하는 인재로 성장해 나가야 한다.

PISA 2012 결과에 따르면 한국은 지식 교육 측면에서 세계가 주목할 만한 성과를 올리고 있지만 학생의 행복지수 측면에서는 최하위권을 차지하는 것으로 나타났다. 이는 끊임없이 시험만을 위한 지식을 주입하고 학력경쟁을 조장하는 교육시스템을 바꿔야 한다는 신호라고 할 수 있다. 이러한 신호에 대한 대응책의 한 가지로 현재 성취평가제 도입이 단계적으로 추진되고 있다. 2012년 중학교, 2014년 고등학교 1학년 보통교과에 도입된 성취평가제는 상대적 서열을 비교하여 학생의 학업성취를 평가하던 상대평가에서 벗어나 학생이 성취해야할 목표에 도달할 수 있도록 돕고, 지나친 경쟁과 과중한 학업부담을 줄이려는 취지를 가지고 있다. 또한 교육부는 2013년 국정과제 실천계획(2013.3.28.)에서 '꿈과 끼를 살리는 행복교육, 창의인재 양성'이라는 슬로건 아래 앞으로 경쟁교육이 아닌, 학생 자신의 적성과 재능을 발견하고 사고력을 키우는 질 높은 교육으로 전환할 것을 발표하였다. 이는 획일적인 잣대를 기준으로 상대적 서열을 중요시하던 모습에서 개별 학생의 차이를 존중하는 모습으로 다변화된 시대의 교육이 나아가야 할 방향이다. 이러한 변화에 발맞추어 향후 학생평가 체제가 나아가야 할 방향은 학력경쟁을 유도하는 기능보다 학생의 요구 및 학습상의 특성을 이해하고, 가장 효율적인 학습방향을 제시하여 학생의 성장과 발달을 돕는 기능을 강화하는 것이다. 학생평가를 학생의 성장과 발전을 돕는 평가로 개선하기 위해서는 학생이 평가를 더 이상 점수화, 서열화를 위한 도구가 아닌, 학생 자신의 학습을 성찰할 수 있는 기회를 부여하고 학생의 향후 성장·발전을 위해 필요한 정보를 제공하는 도구로 인식할 수 있도록 전환하여야 한다.

2009개정 교육과정에서는 창의성과 인성을 갖춘 인간을 기르는 것을 목표로 하였고 최근의 2015개정 문·이과 통합형 교육과정에서는 창의 융합형 인재를 인간상으로 삼고 있다. 이는 학생의 학습경험의 성장을 목표로 하여 교육과정 개정이 이루어지고 있다. 이러한 교육적 지향점은 교육과정과 수업 뿐 아니라 평가에서

도 변화를 요구한다. 지금까지 주로 이루어진 평가는 전통적인 평가방법을 활용한 총괄평가라고 볼 수 있다. 학생평가는 학생들의 성적을 매기는 것과 동일한 의미로 해석되기도 하고 학교에서는 단원, 학기, 학년말에 학생 성적을 점수화하여 학업성취도에 대한 판단을 내리는 기능을 해왔다. 하지만 최근 평가에 대한 관점을 살펴보면 총괄평가의 형태를 취하는 학습에 대한 평가(assessment of learning)만을 강조하던 것에서 벗어나 학습을 위한 평가(assessment for learning)와 학습으로서의 평가(assessment as learning)가 함께 이루어져야 함이 강조된다.

박성식은 학교수업현장에서 EBS의 강의를 청취하게 하고 문제집만을 풀게 하는 수동적인 교사의 역할을 벗어나기 위해 비정상적인 공교육을 정상화할 필요성에 의해 성취평가를 기반으로 하는 영어수업의 성공적인 현장적용은 성취평가분석 프로그램에 근거한 성취평가의 취지에 맞는 단위학교별 문항개발 및 교수학습방법에 달려있다고 하였다[2]. 도구교과로서의 영어 학습은 학생주도적인 참여와 현실성을 기반으로 한 유의미한 과제중심활동과의 연결이 필연적이며 상대적 서열 중심의 규준참조평가에서, 학생들이 성취해야 할 목표 중심의 준거참조 절대평가로의 전환이 이루어지고 있다. 본 연구에서는 이러한 평가의 패러다임 변화에 맞추어 창의·인성교육을 위한 성취평가제 안착, 서열중심 평가에서 학습과 성장을 돕는 평가로의 전환, 학생과 소통하고 실질적인 피드백이 가능한 성적 분석 등의 연구를 통해 학생평가방법 개선을 위한 방안을 모색하고자 한다. 이에 영어수업의 성취평가교육과정의 성취기준을 잘 반영하여 영어평가방법을 개선할 수 있도록 대전지역(50개교)의 성취평가 운영 현황을 분석하고 학생수준에 맞게 내용을 재구성한 활동중심 교수학습방법 적용 및 성취평가 분석프로그램(TELL)을 활용한 성취평가 문항분석 등으로 영어평가 내용과 방법의 향상을 위한 평가 컨설팅 자료를 제공하고자 한다.

II. 이론적 배경 및 선행연구

2.1 세계시민교육(GCED)의 영어교육 활용성

세계시민교육(GCED : Global Citizenship Education)은 학습자들이 더 나은 세상과 미래를 만드는 데 있어 그들의 권리와 의무를 실현할 수 있도록 기회와 역량을 제공하는 참여지향적인 교육이다[3]. 반기문 유엔 사무총장은 글로벌교육 우선구상(GEFI: Global Education First Initiative)을 통해 지구촌 공동으로 추진해야 할 교육목표로서 ‘글로벌 시민의식 함양’을 새롭게 제시하였다. 이어 2015년 5월 인천 송도에서 열린 국제교육포럼을 통해 국제사회에서의 세계시민교육이 한국 주도 교육의제로 자리하게 되었다. 창의·인성교육기반의 성취평가제 학교정착을 위해 범지구적인 문제에 대한 고민을 함께 해보고 문제해결을 위한 노력을 함께 하면서 학생들의 인지적, 사회·정서적, 행동적 역량을 개발하고 다양성을 존중하는 상호 소통과 배려에 기반한 체험 활동 및 교수학습을 통해 글로벌 이슈 및 지구촌의 상호의존성에 대한 생각을 바탕으로 인류 공동의 문제를 평화롭고 지속가능하게 해결해 나갈 수 있는 역량을 키워 나감과 동시에 구체적인 진로탐색활동을 통해 글로벌 리더로서 세계를 품은 꿈을 찾아내어 더욱 의미 있는 통합적인 학교생활을 할 필요성이 있다[4]. 영어교육을 통해 나눔과 배려의 세계시민교육활동을 학교교육과정과 밀접하게 연계하여 학생들의 학교교육활동 자체가 진로탐색의 장이며 동시에 창의·인성교육과 자연스럽게 어울려질 수 있는 도전과 기회가 될 수 있도록 하는 것이 중요하며 다양한 교내외 활동 및 세계시민교육 요소를 접목한 교과연계활동을 통해 미래를 설계함으로써 학생들의 자발성과 책무성 역량을 증진할 필요가 있다. Merryfield는 세계시민교육의 개념을 다음과 같이 7가지로 분류한다[5].

- (1) 인류와 세계를 역동적이고 유기적이고 상호의존적인 시스템으로 이해하는 것.
- (2) 세계의 이슈에 대한 이해
- (3) 다양한 문화와 복합적 관점을 이해
- (4) 지방적, 세계적으로 선택하고 행동하는 데 필요한 책임감과 기능의 이해
- (5) 시간(역사)을 통한 인류의 상호연관성 이해
- (6) 간문화적 이해, 상호작용, 의사소통을 추구

(7) 편견을 제거하는 지속적 성장을 도모하고
비판적 맥락 내에서 도덕 교육을 추구

Merryfield의 세계시민교육에 대한 개념접근의 공통점은 세계시민이 갖추어야 할 의식(지식·이해)과 이에 필요로 되는 기능적 행동 양식, 행동양식의 기반이 되어야 할 세계시민의 가치와 태도를 상호 연계적으로 추구할 것을 강조하고 있다[5]. 세계시민교육과 연계한 영어교수학습지도에 이와 같은 측면의 개념정립은 매우 유용한 틀이 될 수 있다. 세계시민교육과 연계한 영어교육은 학생이 주변 환경을 이해할 수 있도록 도와주고, 자신의 의견을 표현하고 다른 사람의 견해를 들을 수 있는 토론에 참여하도록 도와줄 것이다. 또한 학생은 좋은 선택과 나쁜 선택의 차이점, 그리고 자신의 선택이 자신과 다른 사람에게 어떤 영향을 미치는가를 알게 될 것이다. 학생은 자기 자신이 환영받고 안전하며, 평화로운 학교와 지역사회를 만드는 데 공헌하는 중요한 사람이라는 것을 이해할 것이며 이를 위해 먼저, 세계시민교육에 대한 이론적 고찰을 통해 학생들의 세계시민성 육성을 위해서 지역사회연계 세계시민교육이 효과적이란 점을 강조하며 지역사회연계 세계시민교육 모형이 개발되기도 하였다[6]. 또한 개발된 모형에 토대해서 “지역사회 속의 세계”, “지역의 다양한 사람과 문화”, “대립과 갈등의 해결을 위해”, “내일의 세계(우리 지역의 내일)”라는 네 주제를 중심으로 주제별로 4-5개의 학습제제를 선정해서 구체적인 지역사회 연계 세계교육 프로그램을 개발하였고 이는 지역사회와 연계하여 구체적인 진로탐색활동을 실현함으로써 유의미한 활동과 함께 현실감을 가지고 개인역량을 개발할 수 있는 점을 강조하고 있다. 김왕근[7]에 의하면, Lynch는 세계시민교육의 내용을 다음과 같은 6가지영역으로 나누어 제시하고 있다. 세계시민교육은 발달교육(development education), 환경교육(environmental education), 인권교육(human-right education), 평화교육(peace education), 다문화교육(multicultural education), 국제이해교육(education for international understanding)으로 구성되어야 하며 각 영역들이 상호간에 유기적인 관련을 맺는 가운데 통합적으로 수행되어야 한다. 가령,

다문화교육은 세계적 인식이 수반되어야 하는 바 타인의 고려(인간존중)는 국가 또는 지역 수준에서 끝나는 것이 아니고 다문화 사회는 타인들에 의해 구성되는 것인 만큼 개인으로서의 시민은 타인들로부터 많은 것을 배울 수 있으며 그러한 타인과 나는 상호의존적으로 존재하며 편견과 차별에 대한 투쟁은 국가 수준을 뛰어넘어 이루어져야 하며, 모든 윤리적 행위는 국가 수준을 초월하여 수행되어야 한다는 등의 인식이 일관되게 적용되어야 함을 강조한다[8].

21세기 다양성이 존중되는 국제화시대에 적합한 글로벌 인재양성을 위해 세계시민교육을 중심으로 하는 창의·인성 교육활동으로서 국제이해교육, 지속가능발전교육, 국제문화교류, 진로와 연계된 세계시민교육 영어수업, 나눔과 사랑의 실천 프로그램 및 다문화 어울림한마당 체험·봉사활동 등의 다양한 진로체험 및 문화·봉사 활동을 구안하고 이의 실현을 통해 더불어 살아가는 창의적 인재를 양성하여 창의적 역량을 지속적으로 개발할 필요성이 어느 때보다 필연적이다. 학생들은 자신을 존중하며 교실 안팎에서 어른의 권위나 인간관계에 대한 사회적·도덕적으로 책임 있는 행동에 대해 학습할 필요가 있고, 일차적으로 이웃의 삶과 문제에 대해 관심을 가지고, 이차적으로 지역사회의 문제에 직접 참여하며 봉사하는 행동에 대해 학습할 필요가 있으며, 자신이 학습한 지식과 기술 및 가치관이 가정과 지역사회 수준에서 어떻게 효과적으로 기여하는지에 대해 학습할 필요가 있다[9].

2.2 고등학교 성취평가제의 주요 특징

성취평가제는 국가수준의 교육과정에 근거하여 개발된 교과목별 성취기준에 대한 학생의 도달 정도에 비추어 학생의 성취수준을 평가하는 것으로서, 성취평가제의 도입은 학교 교육의 평가방식이 학생들 간 서열 중심의 평가에서 학생들이 성취해야 할 목표(성취기준) 중심의 평가(준거참조평가, 성취평가)로 전환되었음을 시사한다. 성취평가제에서는 학생이 무엇을 학습할 것인가(성취기준)와 학생이 얼마나 잘 성취했는가(성취수준)가 가장 중요한 요소이다. 성취기준(achievement standard)은 각 교과목에서 학생들이 학습을 통해 성취

해야 할 지식, 기능, 태도의 특성을 진술한 것으로 교육 내용의 범위와 수준을 결정하며, 성취수준(achievement level 또는 performance level)은 성취기준에 도달한 정도를 나타낸다. 고등학교 보통교과의 경우는 2년간의 시범운영을 통해 2014학년도부터 적용해 오고 있다.

고등학교 보통교과의 일반과목과 심화과목은 5단계(A,B,C,D,E)로, 기본과목은 이수여부(P)로 평정한다.

성취평가 결과는 교수·학습 개선을 위한 기초 자료로 활용하거나 대입전형에 반영될 수 있다. 그러나, 성취평가의 타당성과 신뢰성 및 실효성에 대한 충분한 검증은 위하여 성취평가제 결과를 대입 전형에 반영하는 것은 2018학년도까지 유예하였다. 따라서 2018학년도까지 학생과 대학에 제공되는 학교생활기록부 교과 성적에는 성취수준(A,B,C,D,E)외에, 석차 9등급제 하에서 제공되었던 석차 9등급, 원점수, 과목평균, 표준편차가 같이 명시된다. 학생 평가 방식이 성취평가제로 전환됨에 따라 단위학교에서는 학교 교육과정을 설계할 때, 교육 목표, 교육내용, 교수·학습 방법, 평가 방법이 성취평가제의 취지에 부합되도록 일관성 있게 설계하여야 한다. 글로벌 지식기반 사회에 필요한 창의·인성교육 및 학령 인구 감소에 따른 개별 학생들의 적성과 소질개발에 대한 중요성이 강조됨에 따라 학교 여건과 학생의 적성 및 소질을 고려하여 학교에서 자율적으로 창의적 교육 과정을 운영하고 있으며 2009 개정 고등학교 교육과정의 주요 방향은 역시 선택 교육과정의 확대, 교과영역 및 교과(군)도입 및 이에 따른 교과 영역과 교과(군)필수 이수 단위 도입, 학교 교육과정 편성·운영의 자율성 확대, 창의적 체험활동의 신설 등이다[9]. 교사는 성취기준을 중심으로 교수학습 및 평가계획을 수립하고 타당도 높은 평가도구를 제작하여야 하며, 평가 실시 후 학생들의 성취수준별 특성을 분석하여 교수·학습 개선 자료로 활용하여야 한다[10]. 성취평가제의 주요 특징을 도식화하면 아래와 같다.

표 1. 성취평가제의 주요 특징

교육과정	교수·학습	교육평가
자율적·창의적 교육과정운영 - 학생중심의 다양한 맞춤형 교육과정 운영	성취기준·성취수준을 고려한 교수·학습 운영	학생의 성취정도 진단

성취기준과 성취수준 마련	-교수·학습 활동의 다양화 -성취기준 도달 정도 수시점검 및 피드백	-성취기준의 도달정도를 A/B/C/D/E로 -서술형 및 수행 평가 내실화
결과 피드백(학생이 무엇을 얼마만큼 알고 있는지에 대한 구체적인 정보제공 및 교수·학습 개선)		

개정 교육과정은 2013년에 고등학교 1학년부터 시작하여 2015년까지 순차적으로 적용되어 왔다. 2015년 개정교육과정의 특징 또한 공통과목을 통해 기초소양을 함양한 뒤 이후 학생의 적성, 진로와 연계한 맞춤형 교육을 실시하는 것이 주요 핵심내용이다. 영어과 교육과정 개정의 기본 방향은 다음과 같다[10].

표 2. 2015 영어과 교육과정 개정의 기본 방향

기본 방향	주요 내용
교육과정 연계 강화	-학년 군 단위 개발 : 초3,4/초5,6/중1,2,3/고1,2,3(영어) -초·중·고교 학교급 및 학년군별 교육과정 내용의 연계성 강화 및 학습격차완화 -학년군(선택교과군),언어기능,영역, 학습내용 성취기준 개발 및 학습활동의 예 제시 -중학교-고등학교 간 및 각 선택과목에 연계·적용 될 수 있는 공통 영역 및 학습내용 성취기준 추출활용을 통한 연계 도모
내용 적정화 창의 인성 강화	-(공통 교육과정) 기본적인 영어 의사소통 능력함양을 위한 필수학습내용(성취기준 및 어휘 등)조정 및 성취기준의 양과 수준 적정화 -(선택 교육과정) 학생의 수준, 필요에 부합하고, 진로·진학별 특색을 고려한 영어 교육이 이뤄질 수 있는 수준별 선택과목 (기본-일반-심화과목)설계·개발
실용 영어 강화	-‘의사소통 기능’, ‘언어 형식’ 관련 교육 내용의 구체화 및 체계화 -‘교수·학습 방법’ 및 ‘평가를 단계 및 언어 기능별로 구체적이고 세분화하여 제시 -말하기, 쓰기의 표현 기능향상을 위한 성취기준 추출 및 교수·학습방법과 평가 보강 -정확성보다는 유창성에 중점을 두어서 실제적 영어 사용능력 중심의 실용영어 교육 강화

교육과정 개정의 기본방향과 함께 하는 성취평가제는 국가수준의 교육과정에 근거하여 개발된 교과목별 성취기준에 대한 학생의 도달 정도에 비추어 학생의 성취수준을 평가하는 것으로서, 성취평가제의 도입은 학교 교육의 평가방식이 학생들 간 서열 중심의 평가에서 학생들이 성취해야 할 목표(성취기준)중심의 평가(준거참조평가, 성취평가)로 전환되었음을 시사한다. 학교별로 영어과 분할점수 산출방식(변동분할점수, 고정분

할점수)이 다르나 학생이 어떤 교과목의 성취기준에 도달한 정도(성취율)에 따른 기준은 고정분할점수인 경우 아래와 같다.

표 3. 교과목별 기준 성취율

성취도	성취율(원점수)	
	일반 교과	체육, 예술 교과
A	90% 이상	80% 이상 ~ 100%
B	80% 이상 ~ 90% 미만	60% 이상 ~ 80% 미만
C	70% 이상 ~ 80% 미만	60% 미만
D	60% 이상 ~ 70% 미만	.
E	60% 미만	.

2.3 성취평가제에 따른 교수학습 적용

2.3.1 수업과 평가의 일관성(성취기준에 맞추어서 실행)

교과별 성취기준에 근거하여 교육과정을 재구성하여 수업을 설계하였다. 성취기준에 도달시키기 위한 교수학습활동을 전개하면서 성취평가에 적절한 평가계획 수립 및 평가도구를 제작하였다. 평가 실시 후 성적산출, 성취기준에 근거한 피드백을 제공하였다.

2.3.2 성취기준 반영한 평가문항 제작

성취기준에 따른 교수학습 활동을 고려하고 평가유형을 결정하였다. 성취기준을 이원목적분류표에 제시하고 평가도구 제작 및 교과협의회를 통한 공동검토, 채점, 문항별 정답률 및 성취율 분포현황 등을 분석하였다.

2.3.3 성취평가분석프로그램 활용 성취도 문항 작성

평가결과 분석프로그램을 활용하여 평균, 표준편차, 성취수준별 학생비율, 문항 정답률 및 답지반응분포 분석을 통해 학생의 성취도 특성을 구체적으로 파악할 수 있다. 또한 성취기준에 대한 달성도를 측정하는 각 문항의 성취수준별 정답률 및 답지반응분포 등의 정보를 활용하여 학생들의 성취수준에 따른 이해도 및 오개념 등을 파악할 수 있으며 성취기준별 혹은 평가영역별로 학생들의 성취도별 특성을 파악하여 피드백을 제공할

수 있다. 성취평가분석프로그램(TELL)을 활용한 결과는 [표 4]와 같이 전반적인 학생성취도를 분석하여 교수학습 검토 및 개선과 평가도구 제작 등에 반영할 수 있다. 정답률과 답지반응분포 분석을 통해 성취정도를 변별할 수 있다.

표 4. 성취평가 분석프로그램을 활용한 성취평가문항분석

분석정보	분석내용	분석결과활용				
		평가 타당도	학습 성취도	교수 학습 검토 및 개선	평가 도구 제작 역량 제고	
평균/표준편차	전반적 학생 성취도		○	○	○	
성취수준분포	학급/학년 성취수준분포		○	○		
정답률	전체정답률	성취가 낮은 문항		○		
		성취기준별 도달정도		○	○	
	예상·실제정답률 비교	문항 위치·배열의 적절성	○			○
		성취도가 부진한 문항		○	○	
		예상 난이도 차이문항			○	○
성취수준별 정답률	성취수준에 따른 이해정도		○	○	○	

문항 변별도	학생성취정도 변별기능	○	○	○	○	
답지 반응 분포	전체 학생의 답지 분포 분석	학생들의 오개념			○	
		답지의 기능	○	○	○	○
	성취수준별 답지 분포	답지배열의 적절성	○	○	○	○
		성취수준별 강·약점		○	○	○
	내용이해의 위계성		○	○	○	

2.4 학습을 위한, 학습으로서의 평가

‘학습을 위한 평가’에서는 학생들의 학습을 지원하는 방식으로 평가가 이루어지며 교사는 단원을 계획할 때 단원시작 전, 중간, 후에 걸쳐서 학생 학습에 대한 최적의 요인을 수업에 반영한다. 이러한 평가는 학생들 자신이 평가자가 된다. 자신의 학습과정을 모니터하고 다양한 전략을 사용하여 자신이 무엇을 알고 할 수 있는

가에 대해서 질문을 하고 자기 성장을 꾀한다. 학생들은 교사의 도움을 받아 학습 목표를 함께 설정하고 자신의 '수행'의 준거를 인지하고 있어야 한다. 수행의 준거에 따라서 스스로 과업(task)의 목표를 세우고 자신의 성취과정을 모니터링하고 결과를 반성(reflect)한다. 성취도 평가(achievement)는 교육과정에 제시된 내용을 일정한 기간을 두고(중간 혹은 기말고사)학습한 것으로 얼마나 잘 성취하였는지를 측정하는 시험이며, 교사가 평가하는 특정분야에 대해 학생들이 적절하게 학습하였는지를 확인할 수 있기 때문에 교수방법과도 긴밀히 연결된다[8]. 최근 교육과정 개발 모형으로 주목을 받고 있는 것은 백워드 설계모형이다. 이는 wiggins와 McTighe에 의해 제안된 것으로 이해중심 교육과정의 설계모형이라고 할 수 있다[11]. 이해중심 교육과정은 학습자의 이해를 목표로 하면서 동시에 내용으로 삼는다. 이해는 학습자들이 새로운 지식을 기존의 지식과 관련지어서 파악하여 일반화나 원리를 구성한 것을 의미한다. 학습자들은 그 일반화와 원리를 다른 맥락과 상황 속에서 적용하여 문제를 해결할 수 있을 때 이해했다고 볼 수 있다. 이해를 위한 수업의 지지자들은 이해를 창의적 수행능력으로 정의 내린다. 이해는 학생들이 아는 것을 자유자재로 유연하게 사고하고 문제해결의 결과물을 만들어 내거나 행동하는 수행을 통해 드러난다는 것이다. 백워드 설계는 평가 계획이 수업활동 계획에 선행하는데 이는 핵심내용을 중심으로 학습자들이 이해를 형성하고 이해를 드러낼 수 있도록 구성될 수 있기 때문이다. 즉, 평가과제는 이후에 실제로 수업을 할 때에 수업의 구심점을 제공하게 된다.

이해중심 교육과정이 교사들로 하여금 무엇을 가르쳐야 하는지 학생들이 '이해'를 구성할 수 있게 어떻게 단원을 설계해야 할 것인지에 초점을 맞추고 있다면, 맞춤형 수업은 어떻게 학습자의 다양한 요구에 맞추어 수업을 할 것인가에 관심을 둔다[11]. Wiggins은 학생들의 다양한 필요를 준비도, 관심, 학습 유형으로 나눈다. 학생들의 준비도, 관심, 학습 유형은 학습변인이며 교사는 학생들의 필요와 요구를 평가하고, 그 결과에 따라서 다양한 수업전략을 사용하게 된다. 교사는 학습자들이 동일한 이해의 목표에 도달하게 도와주되 다양

한 방식, 경로를 제공하는 것을 뜻한다. 결과 다양화에서는 교사가 학습자와 함께 어떠한 결과물이 학습자의 학습에 대한 이해를 드러내는지를 결정한다. 교사는 학생들 특성에 가장 부합하는 형태의 결과물과 수행을 허용한다[12].

III. 연구방법 및 내용

3.1 성취평가 현황 분석

본 연구를 위해 대전지역 일반고, 특목고 50개교 1,2학년 대상의 각 학교별 홈페이지 정보 공시된 성취평가 평가 운영안을 모두 수집하여 학교별, 과목별 성취평가 지필 및 수행평가 비율과 기본점수, 비율, 교과군 평균 등을 각각 분석하여 비교하였다. 성취평가 분석은 국어, 영어, 수학, 사회, 과학교과를 교과군으로 하여 그 결과를 현장에 피드백하고 성취평가제에 의한 평가방법 개선을 위한 컨설팅 자료로 활용 하고자 하였다. 대전지역 50개교 성취평가 현황분석은 아래와 같다.

표 5. 과목별 성취평가 운영 현황분석(대전지역 50개교)

교과군	지필 평가	수행 평가	수행평가 기본점수	수행평가 기본비율
국어과 교과군	77.10	22.90	8.35	36.09
영어과 교과군	63.76	36.24	10.11	27.75
수학과 교과군	74.78	25.29	9.93	38.72
사회과 교과군	77.49	22.51	8.17	37.09
과학과 교과군	71.25	28.75	13.76	47.43
평균	73.45	26.56	10.32	38.7

각 교과군별 지필평가와 수행평가의 비율은 위 표와 같이 비슷한 양상을 보이고 있으며 기본점수 및 수행평가 기본비율에 있어서 교과군별로 다소 차이가 있었다.

표 6. 과목별 성취평가 운영 현황분석(대전지역 50개교)

구분	평균	표준 편차	A	B	C	D	E
영어 교과교	62.7	18.5	19.1	20.8	18	16.5	25.9
사회과 교과교	65.8	19	18.1	19.9	18.6	14.7	28.7
국어과 교과교	67.9	17.9	16.8	24	22	15.3	21.9
수학과 교과교	55.9	18.9	12.9	17.4	20.7	19.3	29.7
과학과 교과교	64.3	17.1	19.6	18.6	18.1	17	26.7
생활 교양 교과교	70.4	16.5	23.4	20.9	18	14	23
예술 체육 교과교	84.4	9.1	69.3	25.5	4.5	0.4	0.2

3.2 핵심성취기준을 토대로 교과재구성 수업

대전B고등학교 1,2학년 학생 중 영어학습부진학생 1학년 23명, 2학년 22명 등 45명의 학생들을 대상으로 영어시간(블록타임 1회/4차시) 및 진로체험동아리(매주 차시)시간을 활용하여 진행되었다. 수업진행교사는 세계시민교육 중앙선도교사로 이와 연계한 활동중심 영어수업을 지속적으로 해오고 있는 C교사로 학기 초 진단평가 및 국가수준학업성취도평가결과에 따라 연구대상인 하위권 학생들을 선발하였으며 대부분 영어수업에 대한 참여도가 매우 낮았고 교과에 대한 흥미가 부족하고 동기부여가 되지 못한 경향을 보였다. 이 학생들 중에는 예체능 계열의 학생도 다수 포함되어 있어 영어 학습에 대한 의지와 동기가 부족한 학생들로 학생들에게 유의미한 영어교과 수업을 진행하기 위해서는 학습자들의 흥미와 적성을 파악하는 것이 중요하였다 [13]. 이를 위해 학생들의 다양한 진로인식에 대한 사전 설문조사를 실시하였으며, 진로와 연계한 유네스코 세계시민동아리활동을 하게 하였으며 이와 관련 학습범주를 추출하여 2017년 5월부터 2017년 12월까지 약 7개월간 성취평가 기준안 및 성취평가 현황분석을 토대로 영어교과수업연구를 진행되었다.

표 7. 영어교과서 세계시민교육 주제 및 내용 분석

	범주	요소	비고
1	기본적 욕구	집, 가족, 우정, 사랑, 건강관리, 깨끗한 물, 교육	인권, 진로연계
2	환경적 쟁점	지역 환경, 세계 환경, 생태계-지역과 세계, 물-공공위생과 즐거움, 재사용, 재활용	환경·에너지(ESD)
3	공정성	성차별, 수용, 괴롭히기, 인종차별, 존중, 규칙, 차이에 대한 이해와 존중	인권·국제이해교육
4	다양한 문화 탐구	다른 나라에서 온 이주민, 음식, 놀이, 정난감	다문화
5	민주주의	민주주의, 표현의 자유, 도덕적 행동, 대중매체, 화폐와 기원, 공정 거래,	사회경제정의
6	세계적 쟁점	교육기관과 가정에서의 평화, 분쟁, 국가의 평화, 전쟁, 세계 평화, 빈곤,	평화

핵심 성취기준을 활용한 세계시민교육 연계 내용 재구성 방향은 첫째, 동일 차시 내 학습량은 줄이고 다양한 활동을 늘려 학습부담을 경감하고, 둘째, 차시 증·감축을 통해 학생 참여 협력중심의 학습역량을 강화하며, 셋째 타교과 또는 창의적 체험활동과 통합하는 교수학습 방법이다. 이를 실현하기 위해 단원 내 차시 조정을 통해 브레인스토밍 활동을 할 수 있게 재구성하였다. 또한, 퍼실리테이션 기법을 통한 협동학습 모형으로 재구성하였으며 타교과(음악, 윤리, 미술, 정치 등)와 융합수업을 실시하였다. 융합수업을 위한 내용중심의 세계시민교육 영어학습지도안을 개발하고 핵심성취기준을 토대로 학습내용을 재구성을 통한 창의인성 교육을 효율적인 운영을 위한 교육과정 재구성의 확산을 목표로 하였다. 학생이 무엇을 얼마만큼 알고 있는지에 대한 정확한 정보가 부족하여 학생 수준에 적합한 교수·학습이나 학생의 잠재력과 소질을 최대한 발휘시키는 교육을 실시하기에 근본적인 한계가 있다[14]. 그러므로 학생들의 성취기준 도달 정도를 평가하기 위한 다양한 프로그램의 개설이 있어야 하고 수행평가 및 서술형 평가의 비중을 높이고 평가방법의 선진화를 지향해야 한다.

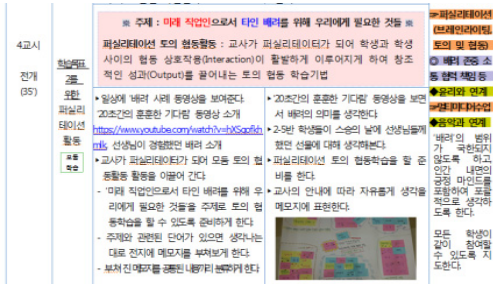


그림 1. 세계시민교육 영어수업지도안 개발(40차시)

3.3 세계시민교육 영어체험활동중심 수업운영

세계시민교육 내용과 연계한 블록타임 영어수업지도안을 개발(40차시) 및 적용하였고 교과융합 학생중심 수업활동을 위해 12종 영어교과서에서 추출한 세계시민요소와 지속가능발전 요소를 활용해 실생활과 연계된 다문화, 인권, 평화 등의 주제로 실제적 자료를 활용한 영어수업이 될 수 있도록 조직하였다. 영어 부진학생들의 지속적인 꿈 탐색과정을 위한 진로성찰 영어노트를 작성하도록 하였다. 성취평가에 따른 교수학습 적용대상인 고등학교 영어 학습 부진 학생들에게 영어수업적용에서 세계시민의식 부분을 강화하고 나머지 요소들과의 지속적인 통합적용을 통한 연구가 진행되었다.

성취평가에 따른 융합수업의 원활한 진행을 위한 전제활동은 첫째, 꿈을 설계하고 학생주도의 진로탐색활동을 위한 진로탐색 시나리오를 완성한다. 구체적인 활동프로젝트에 따른 학생 과제별 소그룹 기획 및 연계발표 프로젝트를 구성한다. 둘째, 진로동아리 활동, 창의적 체험활동 및 영어수업 교과와 연계한 창의·인성 체험활동을 통하여 자아성찰과 탐색과정을 통해 장점을 창의적으로 표현해 볼 수 있는 다양한 기회를 부여한다. 셋째, 활동주제는 학생의 관심과 흥미에 따라 자유롭게 선택하여 실시할 수 있도록 하고 보조 자료로 인터넷, 서적 등을 자유롭게 활용할 수 있는 여건을 조성한다. 주제를 수행할 때는 개별 또는 모둠 활동 모두 가능하도록 한다. 넷째, 진로연계 영어체험활동을 통해 꿈을 실천해가는 과정에서 사회적·도덕적 가치를 가르치는 것과 더불어 그러한 주제들을 학교생활에 적용하고 진로와 연계해 봄으로써 범지구적 공동의 가치를 자아실현과 통합할 수 있도록 한다[13]. 영어 학습부진학생

들의 학습동기부여를 위해 진로와 연계한 영어주제로 간단한 진로탐색 및 의사소통을 하게 하였으며 주된 주제된 핵심요소는 [표 8]과 같다.

표 8. 영어 학습부진학생을 위한 진로성찰 영어

순서	진로탐색 주제	핵심요소
1	나에게 어떤 잠재력이 있을까?	직업 적성
2	나는 어떤 활동에 흥미가 있을까?	직업 흥미
3	나는 무엇을 중요하게 생각할까?	직업 가치관
4	가족과 주변 사람들의 직업	삶의 보람
5	신문에서 다양한 직업	신문 활용
6	미래와 나의 직업은?	나의 직업
7	나에게 맞는 직업은 바로 이것!!	희망직업
8	나의 롤모델을 소개	롤모델과의 가상 인터뷰
9	내가 원하는 직업	자기만족, 인간관계
10	내 직업 선택에 대한 가족의견	가족영향력
11	멘토를 만나 인터뷰	멘토링
12	내 꿈을 담은 진학 설계도를 기획	진학 설계
13	생애주기별로 삶의 로드맵	삶의 계획
14	세상을 향한 첫발	사회구성원
15	멋진 미래의 모습 정리	미래사회

3.4 성취도 파악 및 평가방향구성을 위한 문항분석

성취평가제에서 학생의 성취도 파악은 중요하며 석차정보가 아닌 성취도 정보를 제공해 주고 학생들의 특성을 성취도별로 파악하여 피드백을 제공해 주며 또한 효율적 학습의 구안이 가능해진다. [그림 2]는 성취평가 분석프로그램(TELL) 활용의 초기단계이다.

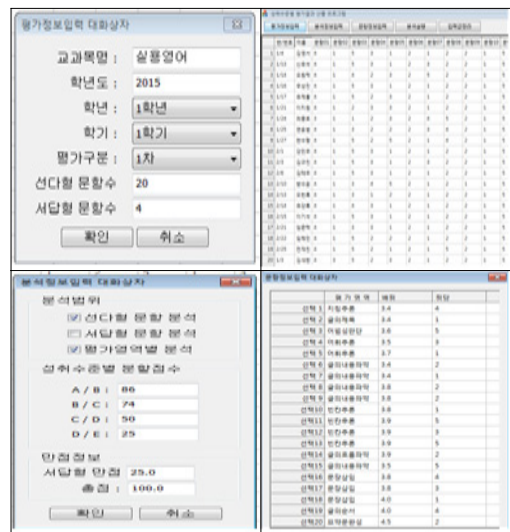


그림 2. 성취평가분석프로그램(TELL)활용

성취수준별 평가결과 산출프로그램 활용은 1단계 입력자료 준비(나이스에서 이원목적분류표와 학생답 정오표를 가져옴) 후 2단계로 실행자료(평가정보, 분석정보, 문항정보, 학생답 정오표 입력) 등을 입력한 뒤 분석하였다. 3단계는 결과파일 산출로 학생의 성취도 분석결과와 문항 분석결과를 엑셀 파일로 산출하였고 결과파일은 프로그램이 저장되어 있는 폴더에 생성하였다. 문항별 정답 및 답지분포를 알아보기 위한 분석의 결과(1학년 영어 중간고사 13번 문항)는 [표 9]와 같이 성취기준에 따른 정답률과 답지반응 분포를 분석하여 성취수준의 올바른 설정여부를 파악해 보고 각 수준별 교수학습 방법의 전략에 대한 계획을 수립할 수 있다.

표 9. 문항별 정답률 및 답지반응 분포

성취 수준	정답률 (%)	답지반응률(%)					무응답/중복
		1	2	3	4	5	
A	95.1	2.4	0	0	2.4	95.1	0
B	71.4	7.1	17.9	0	3.6	71.4	0
C	48.0	17.3	6.7	4	24	48	0
D	17.6	21.6	17.6	21.6	21.6	17.6	0
E	8.7	8.7	13	13	56.5	8.7	0
전체	45.6	14.1	10.8	9.1	20.3	45.6	0

성취수준별 평가결과 산출프로그램을 활용하여 [표 10]과 같이 문항별 정답률 분석을 통해 정답률이 낮은 문항의 이원목적분류표의 성취수준을 확인하고 성취수준이 높은 학생들에게만 쉽고 낮은 학생들에게는 어려운 문항 이었는지 살펴볼 수 있으며 정답률이 높거나 낮은 문항, 예상난이도보다 정답률이 높거나 낮은 문항 등을 살펴 볼 수 있었다. 정답률이 낮은 문항은 학생들이 해당 문항에 대해 이해하지 못했다고 볼 수 있다. 교사는 예상난이도를 확인하기 위해 이원목적분류표를 검토해 볼 필요가 있고 정답률이 낮은 문항의 답지 반응을 살펴보고 정답이 아닌 문항의 반응률이 높을 경우 해당문항의 내용과 답지를 다시 검토해 볼 필요가 있다. 또한 어떤 학생들이 오답을 선택했는지 살펴볼 필요가 있다. 영역별 성취수준 분석결과는 [표 10]과 같다.

표 10. 평가영역/성취수준 분석 결과

문항 번호	정답	정답률 (%)	변별도	답지반응률(%)					무응답/중복
				1	2	3	4	5	
문항 1	4	80.1	0.48	4.1	5.4	8.3	80.1	2.1	0
문항 2	1	80.5	0.42	80.5	7.9	5	1.7	5	0
문항 3	5	41.5	0.42	16.6	10	16.2	15.4	41.5	0.4
문항 4	3	49.8	0.46	10	30.3	49.8	7.9	2.1	0
문항 5	1	51.0	0.61	51	12.4	17.8	6.2	12	0.4
문항 6	2	93.8	0.34	2.1	93.8	1.7	0.8	1.7	0
문항 7	1	56.0	0.43	56	2.9	17.8	20.3	2.9	0
문항 8	2	70.1	0.52	1.2	70.1	6.6	7.1	14.9	0
문항 9	2	86.7	0.50	4.1	86.7	4.6	2.1	2.5	0
문항10	1	83.0	0.56	83	3.3	5	2.1	6.6	0
문항11	5	73.9	0.60	2.9	16.2	3.7	3.3	73.9	0
문항12	3	32.0	0.35	2.5	12	32	49	4.6	0

평가영역별 성취도 분석을 통해 학생들이 부족한 영역들을 한눈에 쉽게 볼 수 있었다. 단원, 내용영역, 혹은 성취기준 등 교수·학습 개선을 위한 정보로 분류하여 활용할 수 있으며, 평가영역에 따른 학생들의 성취도 확인 및 성취도가 낮은 영역의 성취수준별 성취정도 파악할 수 있었다. 문항별 정답률분석을 통해서도 성취수준에 따른 성취도를 파악할 수 있었다. 또한 성취수준별 성취도, 성취수준별 학생비율을 파악할 수 있었고 학생들의 전반적인 성취정도를 알 수 있다.

평가영역별 분석(어법성판단)을 통해 성취도가 낮은 영역의 성취수준별 성취정도 파악할 수 있었다. 성취수준 A에 해당하는 학생들과 B에 해당하는 학생들은 비교적 난이도가 높은 어법성 판단문제에 대한 이해도가 비교적 높음을 알 수 있고, 성취수준별 문항분석 결과를 참고하여 성취수준 C 이하의 학생들에게는 먼저 어법성 연습에 대한 유의미한 연습을 할 수 있도록 지도할 필요가 있음을 알 수 있다. 평가영역별 분석결과는 [표 11]과 같다.

표 11. 평가영역별 분석결과

평가영역/ 성취기준	문항수	영역 만점	원점수		100점 환산	
			평균	표준 편차	평균	표준 편차
지칭추론	1	3.4	2.6	1.4	76.5	42.3
글의제목	1	3.4	2.7	1.4	79.4	41.1
어법성판단	1	3.6	1.4	1.8	38.9	48.8
어휘추론	2	7.2	3.3	3	45.8	41.8
글의내용파악	5	17.9	13.7	4.5	76.5	25
빈칸추론	4	15.5	8.8	4.8	56.8	31.2
글의흐름파악	1	3.9	2.6	1.8	66.7	47.2
문장삽입	3	11.6	7	4.1	60.3	35.5
글의순서	1	4	1.6	2	40	48.8
요약문완성	1	4.5	3.4	1.9	75.6	43

어법성 판단	문항 수	영역 만점	원점수		100점 환산 점수	
			평균	표준편 차	평균	표준 편차
A	1	3.6	2.8	1.5	77.8	41.4
B	1	3.6	2.3	1.7	63.9	47.9
C	1	3.6	1.5	1.8	41.7	49.2
D	1	3.6	0.9	1.5	25.0	42.9
E	1	3.6	0.2	0.7	5.6	20.4

IV. 연구결과

4.1 성취수준별 평가결과 산출

성취평가결과 분석을 통해 평균, 표준편차, 성취수준별 학생비율, 문항정답률 등을 알고 성취평가의 타당도, 신뢰도 및 문항구성에 대한 정보를 얻었다. 성취도별 문항분석을 통해 하위수준의 학생들에게 맞는 수업을 통한 유의미한 성적향상 결과를 보였다. 성취도별 학생들의 답지반응분포 결과를 통해 좋은 문항과 적절한 답지 구성으로 성취평가 문항개발을 하면서 답지반응분포 분석을 통해 학생의 성취도 특성을 구체적으로 파악하였다. 성취기준에 대한 달성도를 측정하는 각 문항의 성취수준별 정답률 및 답지반응분포 등의 정보를 활용하여 학생들의 성취수준에 따른 이해도 및 오개념 등을 파악하게 되었다. 문항별 정답률에 따른 성취수준별 학생비율은 [표 12]와 같은 결과를 볼 수 있었다.

표 12. 문항별 정답률에 따른 성취수준별 학생비율

문항	20		응답자 수		33				
	선다형(75.0)		서답형(25.0)		전체(100.0)				
평균	표준 편차	평균	표준 편차	평균		표준 편차			
55.5	16.2	10.3	7.7	65.8		21.9			
성취수준별 학생 통계			A	B	C	D	E		
학생수			8	6	13	4	2		
비율			24.20%	18.20%	39.40%	12.1%	6.10%		

성취기준별 혹은 평가영역별로 학생들의 성취도별 특성을 파악하여 피드백을 제공할 수 있었으며, 모든 문항이 중요하지만 먼저 정답률을 기준으로 선택. 정답률은 학생의 성취도 또는 이해 정도를 나타내고 정답률이 50%이하인 문항은 절반 이상의 학생들이 이해하지 못했다고 볼 수 있으므로 이러한 문항들에 우선 관심을 가지고 지도할 필요가 있었다. 변별도는 많은 수의 학생들이 맞거나 틀린 경우 낮게 나타나므로 아주 어렵거나 쉬운 문항일 때 낮게 나타날 가능성이 있었으며 변별도가 낮은 문항은 복수정답이나 오답의 가능성을 살펴볼 때 중요한 지표가 됨을 알 수 있었다. 쉬운 문항이라고 생각했지만 정답률이 낮은 경우에는 성취수준이 높은 학생들에게만 쉽고 성취수준이 낮은 학생들에게는 어려웠기 때문이 아닌지 고려해 보아야 했으며, 학생의 성취도별 특성 파악 및 피드백을 통해 학생은 성취기준에 대한 달성도 및 자기주도적 학습능력 강화, 교사는 교수·학습 개선 및 맞춤형 교육이 가능할 수 있을 것이다. 대전B교 1학년 실용영어 8개 반 성취평가 기말고사를 성취수준별 평가결과 산출 프로그램에 적용하여 석차정보가 아닌 성취도 정보를 제공, 학생들의 특성을 성취도별로 파악하여 피드백 제공, 성취평가제에서 학생의 성취도 파악을 통한 효율적인 학습구안이 가능할 수 있었다. 평가결과 분석을 통해 현장에서는 아래와 같은 자료를 통한 성취평가제의 효율적인 운영을 할 수 있다. 첫째, 평균, 표준편차, 성취수준별 학생비율, 문항정답률 등을 알 수 있다. 둘째, 평가의 타당성과 신뢰도에 대해 판단할 수 있다. 셋째, 성취도별 문항 분석을 통해 상위 수준의 학생뿐 아니라 하위수준의 학생들에게도 관심을 가지고 지도할 수 있다. 넷째, 성취

도별 학생들의 답지반응분포 결과를 통해 좋은 문항과 적절한 답지 구성이 어떤 것인지를 알고 문항개발을 할 수 있다. 다섯째, 답지반응분포 분석을 통해 학생의 성취도 특성을 구체적으로 파악할 수 있었다. 여섯째, 성취기준에 대한 달성도를 측정하는 각 문항의 성취수준별 정답률 및 답지반응분포 등의 정보를 활용하여 학생들의 성취수준에 따른 이해도 및 오개념 등을 파악할 수 있었다. 일곱째, 성취기준별 혹은 평가영역별로 학생들의 성취도별 특성을 파악하여 피드백을 제공할 수 있었다. 여덟째, 모든 문항이 중요하지만 먼저 정답률을 기준으로 선택. 정답률은 학생의 성취도 또는 이해 정도를 나타내고 정답률이 50%이하인 문항은 절반 이상의 학생들이 이해하지 못했다고 볼 수 있으므로 이러한 문항들에 우선 관심을 가지고 지도할 필요가 있었다. 변별도는 많은 수의 학생들이 맞거나 틀린 경우 낮게 나타나므로 아주 어렵거나 쉬운 문항일 때 낮게 나타날 가능성이 있다. 변별도가 낮은 문항은 복수정답이나 오답의 가능성을 살펴볼 때 중요한 지표가 될 수 있다. 마지막으로, 쉬운 문항이라고 생각했지만 정답률이 낮은 경우에는 성취수준이 높은 학생들에게만 쉽고 성취수준이 낮은 학생들에게는 어려웠기 때문이 아닌지 고려해 볼 필요가 있었다.

4.2 대전광역시 일반고 및 특목고(50개교) 1,2학년 성취평가제 현황 분석

첫째, 학교별 성취평가제 현황 분석 결과는 다음과 같다. 지필평가 평균 비율은 73.45%이며, 수행평가 평균 비율은 26.56%이다. 수행평가 기본점수는 10.32점이며, 수행평가 기본비율은 38.7점이다. 지필평가 최고 점수는 90점, 최저 점수는 20점이었다. 수행평가 최고 점수는 80점, 최저 점수는 10점이었다. 수행평가기본 최고 점수는 56점이고 최저 점수는 0점이었다. 수행평가 기본 비율은 최고 90%이고, 최저 비율은 0%이었다. 그리고 성취도 평정방법은 고정 선택 비율이 50.6%이고, 분할 선택 비율이 49.4%이었다. 정리해보면 [표 13]과 같다.

표 13. 문항별 정답률에 따른 성취수준별 학생비율

구분	지필 평가 점수 (비율)	수행 평가 점수 (비율)	수행 평가 기본 점수	수행 평가 기본 비율	비고
50개 고등 학교 평균	73.45	26.56	10.32	38.7	-지필평가 최고~최저: 90~20 -수행평가 최고~최저: 80~10 -수행평가 기본점수 최고~최저: 56~0 -수행평가 기본비율 최고~최저: 90~0

학교마다 지필평가 최고 및 최저 점수, 수행평가 최고 및 최저 점수의 비율이 매우 다양함을 알 수 있었다. 더불어 수행평가 기본 점수 부여 기준도 매우 다양함을 알 수 있었다. 평균적으로 수행평가 비율이 고등학교 1, 2학년 국어, 영어, 수학, 사회, 과학 교과군에서 26.56% 정도 되고 있는 점은 다른 타시도에 비해 수행평가 비율을 늘려야 할 필요성이 있음을 시사해주었다.

둘째, 과목별 성취평가제 현황 분석 결과는 다음과 같다. 국어과는 지필 평가 평균 점수가 77.10, 수행평가 평균 점수가 22.90, 수행평가 기본 점수는 8.35, 수행평가 기본 비율은 36.09%이었다. 영어과는 지필 평가 평균 점수가 63.76, 수행평가 평균 점수가 36.24, 수행평가 기본 점수는 10.11, 수행평가 기본 비율은 27.75%이었다. 수학과는 지필 평가 평균 점수가 74.78, 수행평가 평균 점수가 25.29, 수행평가 기본 점수는 9.93, 수행평가 기본 비율은 38.72%이었다. 사회과는 지필 평가 평균 점수가 77.49, 수행평가 평균 점수가 22.51, 수행평가 기본 점수는 8.17, 수행평가 기본 비율은 37.09%이었다. 과학과는 지필 평가 평균 점수가 71.25, 수행평가 평균 점수가 28.75, 수행평가 기본 점수는 13.76, 수행평가 기본 비율은 47.43%이었다. 표로 정리해보면 다음과 같다.

교과군	지필 평가 점수	수행 평가 점수	수행 평가 기본 점수	수행 평가 기본 비율
국어	77.10	22.90	8.35	36.09
영어	63.76	36.24	10.11	27.75
수학	74.78	25.29	9.93	38.72
사회	77.49	22.51	8.17	37.09
과학	71.25	28.75	13.76	47.43

국어, 수학, 사회, 과학 교과군은 약 75.16%의 지필평가 점수 비율을 유지하고 있다. 이와 비교하여 영어 교과군은 63.76%의 지필평가 점수 비율을 유지하고 있다. 영어가 타 교과에 비해서 수행평가 점수 비율이 높고 지필평가 비율이 낮은 것은 영어 듣기 평가, 말하기 평가, 쓰기 평가의 비중이 높기 때문이라고 할 수 있다. 국어과 수행평가의 방법은 독서 감상문이 주를 이루었다. 영어과 수행평가의 방법은 대부분 듣기, 말하기, 쓰기가 주를 이루었다. 수학과 수행평가의 방법은 과제 평가, 중간 평가가 주를 이루었다. 사회과 수행평가의 방법은 보고서 평가, 포트폴리오 평가가 주를 이루었다. 과학과 수행평가의 방법은 탐구 평가, 과제 평가, 실험이 주를 이루었다. 성취평가제가 수업과 완전체가 되기 위해서는 과정 중심의 평가가 되어야 하며 교과마다 다양한 평가 방법을 개발하여 현장에서 적용되어야 할 것이어야 하며, 수행평가의 비율을 높여야 할 것이다.

대전지역 50개 고등학교의 성취평가 교과군 분석 현황은 [표 14][표 15]와 같이 50개교 성취평가 운영현황 분석결과 영어의 경우 말하기, 읽기, 쓰기의 영역에 있어 수행평가가 이루어지고 있으며 과정중심 수행평가의 비율이 전 교과에 걸쳐 주로 이루어지고 있는 경향을 보였다. 전체학교 수행평가 기본점수는 영어의 경우 약 10점을 주고 있어 상대적으로 타 교과에 비해 약간 높은 수준이었으며 반면 수행비율은 약 28%수준을 보였다.

표 14. 50개교 성취평가 운영현황 분석(대전C고 분석사례)

학년	교과군	과목명	지필 평가	수행 평가	기본 점수	기본 비율	수행평가영역
1	국어	국어 I	60	40	9	23	쓰기, 독서 창의적 과제수행
1	영어	영어 I	40	60	45	75	말하기, 읽기, 쓰기
1	사회	한국사	60	40	12	30	문제해결형 과제수행
1	과학	수학 I	40	60	54	90	수시 지필1,2
2	국어	독서와 문법	60	40	12	30	독서능력, 창의 과제 문법
2	국어	문학	60	40	28	70	포트폴리오, 창의적 과제
2	사회	사회 I	60	40	12	30	제작형, 과제수행
2	영어	영어	50	50	13	26	말하기, 읽기, 쓰기
2	수학	기하	40	60	54	90	과제 및 수업참여도
2	수학	미적분	70	30	15	50	Quiz 1,2, 과제, 태도
2	과학	물리 I	70	30	15	50	과제, 태도
2	과학	화학 I	70	30	15	50	과제, 태도
2	과학	생물학	40	60	40	67	Quiz 1,2, 보고서발표,
학교 평균			55.38	44.62	24.92	52.38	

표 15. 50개교 교과군 성취평가 분석

교과군	지필 평가 점수	수행 평가 점수	수행 평가 기본 점수	수행 평가 기본 비율
국어과 교과군	77.10	22.90	8.35	36.09
영어과 교과군	63.76	36.24	10.11	27.75
수학과 교과군	74.78	25.29	9.93	38.72
사회과 교과군	77.49	22.51	8.17	37.09
과학과 교과군	71.25	28.75	13.76	47.43

4.3 학습내용 재구성한 활동중심 영어수업

영어 학습 부진학생들은 영어실력 자체의 향상을 위한 교과활동만으로는 적극적인 수업참여와 성취도향상

을 기대할 수 없다. 따라서 핵심성취기준을 토대로 교과내용을 재구성하고 교내·외 진로연계 세계시민교육 영어활동중심 수업을 통해 진로와 연계한 교과교육으로 학습동기를 높이고 학습의 효과를 기대해 볼 수 있다. [14] 진로성숙도 검사 결과 ‘나는 장래 나의 모습에 대해 자주 생각해 보긴 하지만 아직까지 구체적인 진로 결정은 하지 않았다’라는 응답이 사전에 ‘매우 그렇다’는 18명이었으나 사후검사의 경우에는 9명으로 줄었음을 알 수 있었다. ‘내가 원하는 직업을 가지려면 어떻게 해야 할지 잘 모르겠다’라는 문항에도 ‘대체로 그렇다’, ‘매우 그렇다’의 사전반응 응답자가 전체의 33%로 높게 나타나 미래 진로에 대한 설계가 전혀 되어 있지 않음을 알 수 있었으나 사후검사에서는 12%로 미래에 대한 꿈을 바탕으로 목표를 설정하고 수업에 참여하였음을 알 수 있다. 이외에 ‘나의 진로를 설정하고 진로를 위한 준비를 계획적으로 하고 있다’는 응답률도 사후에 12%의 향상을 가져 왔으며 ‘미래의 나를 체계적으로 설계하고 준비할 수 있는 능력을 가지고 있다’, ‘나는 나 자신이나 직업세계에 대해 잘 알지 못하기 때문에 직업선택을 하기 어렵다’라는 질문에도 사전에 많은 학생들이 ‘매우 그렇다’에 응답을 하고 있음을 알 수 있었으나 사후 검사에서는 ‘전혀 그렇지 않다’의 퍼센트가 현저히 올라감을 파악할 수 있었다. 즉, 영어부진학생의 경우에는 교과목 자체를 가르치는 방법보다는 그들의 흥미와 진로와 연계한 학습주제를 찾고 동기를 부여하고 눈높이에 맞는 유의미한 활동을 통해 개별 역량을 발휘할 수 있도록 하는 것이 자발적으로 영어학습을 할 수 있도록 만든다고 볼 수 있다[15]. 전체적으로 진로연계변인들의 사전검사와 사후검사의 차이를 검증하고 그 변화가 유의한 것인지를 보기위해 종속표본 t-검증(2개의 대응 변수평균에 대한 차이 검증)(양방검증) 실시하였고 대응변수로는 1학년(사전) - 1학년(사후)로 교과연계된 진로에 대한 효과성을 검증해 보았다. 진로성숙도를 위한 설문지는 [표 16]와 같다. 세계시민교육 주제 중심의 영어수업으로 인권, 문화다양성, 환경, 다문화, 국제교류, 경제정의, 공정거래, 공정무역, 공정여행, 지속가능발전교육, 인권, 글로벌 이슈 등을 포함한 다양한 주제로 학생들의 진로와 연계할 수 있는 활동중심 수업을

운영하였으며 영어교과활동을 통한 진로성숙도 검사를 [표 16]의 질문지를 활용하여 실시하였다.

표 16. 교과활동을 통한 진로성숙도 검사 질문지(예)

번호	문항	전혀 그렇지 않다.	대체로 그렇지 않다.	보통이다	대체로 그렇다	매우 그렇다.
1	나는 장래 나의 모습에 대해 구체적으로 생각해볼					
2	내가 원하는 직업을 가지려면 어떻게 해야 할지 잘 알게 됨					
3	내가 희망하는 직업이 하는 일, 보수, 근무환경 등에 대해 알게 됨					
4	나는 직업 및 학과 정보를 찾는 방법을 알게 됨					
5	나는 ‘현재의 나의 모습’과 ‘장래 직장인으로서 되고자 하는 나의 모습’이 서로 달라 어떻게 해야 할지 잘 알게 됨					
6	나는 진로를 설정하고 진로를 위한 준비를 계획적으로 하게 됨					
7	미래의 나를 체계적으로 설계하고 준비할 수 있는 능력을 갖게 됨					
8	나는 나 자신이나 직업 세계에 대해 잘 알게 됨					
9	나는 진로연계한 영어수업에 대한 관심과 열정을 가지게 됨					
10	나는 미래의 나와 꿈과 세계시민으로서의 역할을 연계하는 노력을 하게 됨					

표 17. 진로연계 영어체험활동을 통한 진로의식 향상 검증결과

집단	평균	표준편차	사례수	t	p
1학년(사전)	18.43	6.67	23	-10.1421***	0.0000
1학년(사후)	31.13	6.94			

*** p < 0.001

위의 결과에서 1학년(사전)과(와) 1학년(사후) 평균은 통계적으로 $p < 0.001$ 수준에서 유의한 차이가 있음을 알 수 있다. ($t=-10.14$, $df=22$, $p=0.0000$)

집단	평균	표준 편차	사례수	t	p
2학년(사전)	18.82	8.62	22	-3.5774**	0.0018
2학년(사후)	28.18	11.40			

** $p < 0.01$

2학년(사전)과(와) 2학년(사후) 평균은 통계적으로 $p < 0.01$ 수준에서 유의한 차이가 있다. ($t=-3.58$, $df=21$, $p=0.0018$).

영어 학습부진학생들은 성취평가 프로그램 피드백 활동으로 제작된 영어문항에 대한 점수가 매우 낮았으므로 GCED 주제기반 영어 내용재구성 학생활동을 통한 학습자들의 영어성취도 향상정도가 관심의 대상이 되었고 사전과(와) 사후 평균은 통계적으로 $p < 0.001$ 수준에서 유의한 차이가 있음을 알 수 있었다. ($t=-6.50$, $df=44$, $p=0.0000$)

집단	평균	표준 편차	사례 수	t	p
사전	19.93	8.50	45	-6.4986***	0.0000
사후	29.44	11.13			

*** $p < 0.001$

연구를 실행하기 위해서 1학년 영어 학습부진학생 23명, 2학년 22명 등 수준별 수업 하반으로 구성되어 있는 학급을 대상으로 7개월간 실험수업을 진행하였고 설문조사 및 성취평가에 근거해 제작된 중간, 기말고사가 성적결과를 분석하여 얻을 수 있었던 결론은 다음과 같다. 첫째, 영어를 대부분의 인문계 고등학교에서 그러하듯 수능시험과 연관된 EBS연계 수업을 하는 것은 하위권 학생들에게 아무런 도움이 되지 못하고 있다. 따라서 하위권(영어 학습부진학생) 학생들을 위한 진로연계 영어활동을 그들에게 진로에 대한 의식을 고취시킬 수 있었고 이것이 학생들의 영어에 대한 동기와 수업분

위기에 긍정적인 영향을 미쳤던 것으로 해석된다. 둘째, 교과체험활동은 교과서내의 세계시민교육 요소를 추출하고 학습지도안(40차시)을 만들고 학생 자기주도적인 활동을 통한 수업을 전개하였는데 도구교과인 영어의 성격상 문법과 해석에 치우치지 않고 범지구적인 문제와 사회적 이슈 및 학생 개별의 미래 성공역량을 생각해 보는 과정을 통해 의사소통기회를 다양화 할 수 있었다.

영어교수방법에 따른 정의적 영역 차이를 분석하기 위하여 세 개의 다른 학급에 대한 활동을 달리하여 수업을 진행하였다. 각 수업주제 및 활동에 따라 학생들의 참여도, 동기, 분위기 등에 어떤 차이를 보이는지 파악하여 교과내용재구성 및 수행평가 적용에 반영할 수 있었다.

중속 변수	집단	평균	표준 편차	사례수	F	p
참여도(사전)	GCED	26.73	6.98	15	2.8286	0.0704
	교과 체험 진로 연계	21.80	11.28	15		
		30.87	12.32	15		
참여도(사후)	GCED	33.00	5.96	15	1.3672	0.2659
	교과 체험 진로 연계	30.33	10.93	15		
		36.20	11.36	15		
동기(사전)	GCED	17.60	9.06	15	2.6790	0.0804
	교과 체험 진로 연계	23.53	8.29	15		
		17.80	6.32	15		
동기(사후)	GCED	19.33	6.75	15	21.0283**	0.0000
	교과 체험 진로 연계	35.20	10.99	15		
		38.73	7.89	15		
분위기(사전)	GCED	24.60	11.74	15	1.4043	0.2568
	교과 체험 진로 연계	20.73	8.94	15		
		18.87	7.50	15		
분위기(사후)	GCED	26.40	9.13	15	5.8932**	0.0055
	교과 체험 진로 연계	26.53	10.30	15		
		36.93	9.45	15		

** $p < 0.01$, *** $p < 0.001$

위의 가설검증 통계결과로 참여도의 사전과 사후는 교수법에 따라 통계적으로 차이가 없었으며, 동기(사

후)는 교수법에 따라 통계적으로 $p < 0.001$ 수준에서 유의한 차이를 보이고 있음을 알 수 있다. ($F=21.0283$, $df_1=2$, $df_2=42$, $p=0.0000$) 분위기(사후)은(는) 교수법에 따라 통계적으로 $p < 0.01$ 수준에서 유의한 차이가 있다. ($F=5.8932$, $df_1=2$, $df_2=42$, $p=0.0055$)

V. 결론 및 제언

본 연구의 목적은 대전지역 50개 인문계 고등학교의 성취평가 현황분석을 실시하여 각 학교별 성취평가 안착 및 피드백을 위한 컨설팅 자료를 제시하고자 하였다. 또한, 성취평가 결과분석을 통해 고등학교 학생평가 방법개선을 유도하고자 하였으며 핵심성취기준을 토대로 학생흥미 및 진로와 연계한 세계시민교육 학습내용으로 재구성한 영어체험 과제활동을 실시했을 때 진로 의식향상과 함께 영어성취도 향상을 보면서 교수방법의 향상을 도모하는데 있다.

영어활동중심 수행평가로서 적정기술을 활용한 따뜻한 과학 나눔 활동, 아프리카 에너지부족과 물발자국에 관한 현실을 나누고 이를 극복하기 위한 생각 나눔 활동, 지진 힐링 캠페인 및 사랑의 메시지 작성 등 일상생활 속에서 작은 실천을 만들어 나가는 영어수업을 진행하면서 학생들의 유의미한 맥락 하에서 수업참여를 적극적으로 하게 되었다. 셋째, 무엇보다도 교과체험활동은 학교 내에서만 이루어지는 교육을 넘어 지역사회와 연계하고 지역의 다양한 문화행사에 참여하여 영어로 세계인과 소통하면서 우리전통문화와 언어 그리고 먹거리를 나누는 등의 활동을 전개할 필요가 있다[16]. 이러한 교·내외 통합 영어체험활동은 영어학습을 위한 암기식, 주입식 교육에 노출되어 온 인문계 고등학교 학생들, 특히 하위권학생들에게 영어활용기회 뿐만 아니라 다양한 체험활동을 통한 개별로 가지고 있는 역량을 발휘할 수 있는 좋은 기회를 제공해 줄 수 있었다. 주제별 영어UCC제작활동은 수행평가와 연계하여 운영하여도 효과적 이었으며 제작과정에서 필요한 협업 능력, 의사소통능력, 문제해결능력은 미래사회에 필요한 중요한 성공지능을 지속적으로 개발할 수 있었다

[17]. 지역사회(국제교류센터/다문화센터)와 연계한 활동을 통해서 체험 및 봉사활동을 다양하게 시도해 보면서 유연한 영어활용 체험활동을 전개해 나갈 수 있다.

마지막으로 일상적인 영어수업에서 실천 가능한 작은 프로젝트들을 주별, 월별로 설정하고 학교 교육과정 내에서 끊임없이 의미 있고 학교생활에 생동감이 넘치는 과제 체험활동을 이어 나갈 수 있었다. 본 연구의 결과를 바탕으로 다음과 같은 제언을 하고자 한다.

세계시민교육은 창의·인성교육과 성취평가제와 연관하여 진로를 교과와 연계하여 실천할 수 있는 좋은 주제이며 과제이다. 본 연구를 통해 세계시민교육과 진로교육을 연계한 영어수업지도안을 개발하여 활용하였는데 이러한 노력을 통해 창의·인성교육을 기반으로 하는 가치지향적인 진로교육을 실현할 수 있다. 나아가서 국제이해교육을 통한 진로교육으로 연구 과정에서 투입했던 YFU프로그램 및 중국, 일본 등과의 국제교류 프로그램 등의 매뉴얼을 개발하고 지속적인 SNS학생 교류 등을 통해 신뢰를 쌓고 궁극적으로 글로벌 리더 육영이라는 목표 속에서 학생의 진학·진로 지도에 긍정적인 영향을 미칠 수 있다.

현장에서 지속적인 주제별 활동 및 자료개발을 통해서 과정중심으로서의 수업전환이 이루어져야 하며 이는 성취평가제의 근본취지인 창의·인성교육의 실현이라는 맥락 하에서 자연스러운 진로탐색의 과정이 일어날 수 있도록 해야 한다. 학생들이 스스로의 가치와 장점을 깊이 있게 다루어 보고, 그 과정을 교사와 부모 또는 동료와 함께 지속적으로 관찰, 기록하여 주변의 작은 활동들이 유의미한 경험이 될 수 있도록 교육활동을 전개해 나갈 수 있도록 더욱 구체적인 후속연구가 이루어져야 한다.

* 본 연구는 고등학교 성취평가 영어평가개선을 위한 연구 활동으로 이루어짐

참 고 문 헌

- [1] 들로르보고서, 유네스코 21세기 세계교육위원회, 1996.

[2] 박성식, *학교에서의 EBS수능영어교재 활용 실태 및 개선방안*, 고려대학교 교육대학원, 석사학위논문, 2014.

[3] UNESCO, *Global Citizenship Education: An emerging perspective. Outcome document of the Technical Consultation on Global Citizenship Education*. Paris, UNESCO, 2013.

[4] 온정덕, “맞춤형 수업과 이해중심 교육과정의 통합: 초등예비교사들의 현장 적용을 중심으로,” 한국초등교육, Vol.24, No.1, 2013.

[5] M. M. Merryfield, *Infusing global perspectives into the social studies curriculum*, In E. W, 1997

[6] 박남수, 정수권, 서경석, *세계시민성을 육성하기 위한 지역사회연계 세계교육 모형개발*, 2007

[7] 김왕근, “세계화와 다중시민성 교육의 관계에 관한 연구,” 시민교육연구, 제28권, 제1호, pp.45-88, 1999

[8] 정영근, 이광우, 이근호, 홍원표, 백인화, 박지만, *일반 고등학교 교육과정 컨설팅 사례연구*, 한국교육과정평가원 연구보고, CRC 14-1, 2011.

[9] 박은아, 박선화, 손민정, 서민희, 김지영, *성취평가제의 고등학교 적용 방안*, 한국교육과정평가원 연구보고 RRE 2013-9, 2013.

[10] 임찬빈, 진경애, 이문복, 장경숙, 김미경, 이병천, 김성혜, 권오량, 김인석, 이현우, 오준일, 김영숙, 이성희, 이병민, 박한준, 한정희, 백인환, *영어과 교육과정개정안(시안)개발연구*, 한국교육과정평가원 연구보고 CRC 14-1, 2011.

[11] G. Wiggins and J. McTighe, *Understanding by design*.(2ndEd.) Alexandria, Virginia: Association for Supervision and Curriculum Development, 2005.

[12] A. Scharle and A. Szabp, *Learner autonomy: A guide to developing learner responsibility*, Cambridge University Press, 2000

[13] 김정희, *학생부 종합전형 연계 진로교육 프로그램연구*, 2010.

[14] 김봉환, 박예진, *청소년 진로지도 목표별 지도방법*

탐색연구, 2010.

[15] 전정숙, *진로지도가 학업성취수준에 미치는 영향*, 2010.

[16] 진경애, *영어과 수행평가 방법*, 서울: 한빛문화사, 2005.

[17] 최인철, *언어 테스트의 이론과 실제 영어평가 및 멀티미디어 교육론*, 이홍수 편 서울: 한국문화사, 1999.

저 자 소 개

조 성 준(Sung-Jun Cho)

정회원



· 2001년 3월 ~ 현재 : 고등학교 영어교사

<관심분야> : 영어교육, 대안교육, 세계시민교육