

# 특화도서관 운영 가이드라인 개발에 관한 연구\*

## A Study on Developing Guidelines for Specialized Public Library

노 영 희(Younghee Noh)\*\* · 정 대 근(Dae-Keun Jeong)\*\*\*

김 미 연(Mi-Yeon Kim)\*\*\*\* · 이 용 미(Yong-Mi Lee)\*\*\*\*\*

### 〈 목 차 〉

I. 서론	2. 특화도서관 사례조사 결과
II. 이론적배경	3. 사례조사 종합 정리
1. 특화도서관의 개념	IV. 특화도서관 운영 가이드라인
2. 선행연구	1. 특화도서관 운영 가이드라인 개요
III. 특화도서관 사례조사	2. 운영 세부 단계
1. 사례조사 개요	V. 결론 및 제언

### 초 록

본 연구의 목적은 공공도서관이 지역콘텐츠 및 지역민의 요구에 부합한 특화주제를 선정하고 이를 기반으로 특화도서관을 운영함에 있어 필요한 실질적 가이드라인을 개발하는 것이다. 이를 위해 총 43개 국내외 도서관을 선정하여 특화도서관 설립과정, 지역적 특성, 특화장서, 특화예산, 특화인력, 특화네트워크, 특화시설 및 환경, 특화프로그램, 홍보 등을 조사하여 시사점을 도출하였다. 도출된 시사점을 기반으로 운영 가이드라인을 4단계로 제안하였는데, 특화서비스 지원체계를 확립하고 지역밀착형 특화주제를 선정하는 준비단계, 선정된 특화주제를 서비스하기 위하여 도서관 환경을 조성하는 조성단계, 특화주제 관련 정보복합문화서비스를 기획하고 제공하는 운영단계, 서비스 고도화 및 확장을 위하여 도서관 외부기관과 소통하는 확산단계 등이다.

키워드: 특화도서관, 가이드라인, 지역콘텐츠, 도서관운영, 공공도서관

### ABSTRACT

The purpose of this study is to select a specialized topic that meets the needs of the local contents and the local people, based on this, the study develops practical guidelines for operating specialized libraries. For this purpose, forty-three libraries in domestic and foreign were selected to derive their implications by surveying the specialized libraries building process, regional characteristics, specialized books, budget, personnel, network, facilities, environment, programs, and publicity. Based on the suggestions reached, we proposed four stages of operation guidelines: the preparation stage for establishing a system to support specialized services and selecting regional specific topics, the stage for the establishment of the library environment in order to serve the selected specialized subjects, the operational stage of planning and providing information complex cultural services related to specialized subjects, and the diffusion stage that communicates with external institutions of the library for upgrading and expanding services.

Keywords: Specialized library, Guideline, Local contents, Library management, Public library

\* 본 논문은 2018년 문화체육관광부 “특화도서관 모델 및 가이드라인 개발 연구”의 일부분을 수정·보완하여 작성한 것임

\*\* 건국대학교 문헌정보학과 교수(irs4u@kku.ac.kr)(제1저자)

\*\*\* 전남대학교 문헌정보학과 시간강사(jdk1319@jnu.ac.kr)(교신저자)

\*\*\*\* 문화체육관광부 행정사무관(mykim69@korea.kr)

\*\*\*\*\* 문화체육관광부 주무관, 성균관대학교 법과대학 박사수료(행정법 전공)(ymcoram52@korea.kr)

•논문접수: 2018년 11월 06일 •최초심사: 2018년 11월 27일 •게재확정: 2018년 12월 13일

•한국도서관·정보학회지 49(4), 119-145, 2018. [http://dx.doi.org/10.16981/kliss.49.201812.119]

## I. 서론

특화도서관에 대한 논의는 근래에 들어 시작된 것은 아니다. 과거부터 공공도서관 특성화 서비스, 특성화 프로그램, 특성화장서 서비스, 공공도서관 특성화 정책 등 공공도서관 특성화 서비스를 중심으로 지속적으로 논의되고 발전하였다. 이는 공공도서관에서 이루어지는 서비스가 다른 도서관 및 문화센터에서 제공되는 서비스와의 차별성이 필요했으며(홍희경 2008), 정보서비스의 발전과 함께 도서관의 역할을 수행하는 다양한 정보기관과 차별성도 필요했다. 또한 지역의 정보서비스 제공기관으로써 지역사회에서 도서관의 실질적 영향력을 높이기 위한 방안으로 특별한 프로그램 또한 필요했다고 할 수 있다. 이처럼 도서관 특성화에 관한 관심이 증가할 때 심효정, 이용훈, 박효주(2009)는 모든 도서관은 자신이 살아가는 지역과 주민을 위해서 존재하고, 또한 이들을 위한 서비스를 제공하기에 세상의 모든 도서관은 특별하다고 하였다. 하지만 도서관에서 제공하는 특별함은 항상 보편성으로 나아가야 함을 강조하였으며, 특별한 서비스를 제공하기 위해서 도서관의 본연의 목적과 가치, 의무를 잊어서는 안된다고 하였다(박미영 2007). 즉, 특화도서관이 공공도서관의 보편성 안에서 변화하는 시대에서 본질적 역할을 수행하기 위해서는 지역의 콘텐츠를 기반으로 한 전문적 서비스가 중요하다고 할 수 있다. 이러한 측면에서 1998년 문화관광부(현 문화체육관광부)는 전국 14개 시·도를 대상의 각 지방자치단체가 가지고 있는 지역의 역사, 지역의 사업 특색과 연관된 주제를 특화 주제로 선정하고 특화하도록 추진하였으며, 당시 사업을 시작한 인천화도진도서관(개항), 제천의병도서관(의병) 등은 현재까지 특화를 추진하고 있다. 하지만 2000년 후속사업의 중단과 함께 더 이상 이루어지지 못하게 되었다. 특화서비스에 대한 필요성은 인지하였으나 지속성이 부족하였다. 이후 특화서비스에 대한 명맥은 도서관정보정책위원회가 제2차 도서관발전종합계획(2013-2018)를 통해 지역의 역사나 지역이 가지고 있는 인물, 지역 속의 이야기, 자연환경, 지방자치단체의 정책방향 등 지역이 가지고 있는 특성을 도서관서비스에 적극 활용할 수 있는 방안을 제안하면서 다시 구체화 되었으며, 이는 2017년 문화체육관광부를 통해 특화도서관 육성 시범사업으로 진행되어 10개의 도서관을 선정하여 특화도서관 사업을 진행하였으며, 2018년에도 지속사업의 성격으로 8개 도서관을 지원하고 있다.

그렇다고 특화도서관이 국가적인 차원에서만 추진되지는 않았다. 공공도서관 또는 민간 영역에서 도서관 특화서비스, 특성화서비스, 주제특화서비스 등 다양한 형태로 과거에서부터 지속적으로 서비스하고 있었으나, 특화도서관의 개념 및 범위 등이 명확하지 않고, 특화의 기준 등이 불명확하여 서비스의 진면으로 나타나지 못하고 있었다. 또한 특화도서관의 운영에 있어서도 운영방법의 부재, 예산 및 인력 부족 등 구조적 문제로 인해 소극적으로 운영되고 있어, 이러한 문제를 구체적으로 해결할 수 있는 방안의 모색 또한 필요한 시점이다. 앞서 언급된 2017년 특화도서관 육성 시범사업 역시 이에 대한 문제를 인식하고 특화도서관을 전략

적으로 육성하고 보다 체계적이고 중장기적으로 지원하기 위해 시행되었으나 명확한 지침이나 방향성이 부족하고, 특화도서관 운영을 위한 가이드라인이 없어 특화도서관들이 운영에 많은 어려움을 겪었다(특화도서관 포럼 2017). 따라서 공공지식정보서비스의 강화와 이용자 맞춤형 특화 서비스를 효과적으로 수행하고 중앙정부 차원의 지속적인 정책 지원을 이끌어 내기 위해서는 특화도서관 운영을 위한 실질적인 가이드라인의 개발이 무엇보다 선행되어야 한다. 실제적인 특화도서관 운영 가이드라인의 개발을 위해서는 현장운영 사항이 반영된 도서관 현장의 다양한 사례들을 통하여 실현가능한 가이드라인의 개발이 필요하며 이는 실제적으로 적용 가능하여야 할 것이다.

이에 본 연구에서는 도서관을 둘러싼 정보환경의 급속한 변화 속에서 공공도서관 특화서비스와 관련한 현장의 다양한 사례를 기반으로 실제적으로 특화도서관 운영에 필요하고 적용 가능한 가이드라인을 개발하고자 한다.

## Ⅱ. 이론적 배경

### 1. 특화도서관의 개념

특화서비스는 개인화되고 전문화된 현대 사회에 매우 일상적인 용어가 되었으며, 도서관에서도 이용자의 다양한 문화적, 사회적 요구를 충족시키고 만족도를 극대화하기 위하여 반드시 필요한 영역이 되었다.

특화와 특화도서관의 정의를 문헌정보학용어사전에서 살펴보면 특화 및 특화도서관의 개념을 찾을 수 없었다. 범위를 확장하여 사전적 의미를 살펴보면, 특화란 ‘한 나라의 산업 구조나 수출 구성에서 특정 산업이나 상품이 상대적으로 큰 비중을 차지함 또는 그런 상태’라고 정의하고 있다. 즉 특정한 분야에서 특정한 개체가 큰 비중을 차지한다는 개념으로 이해할 수 있다. 특화와 혼용되어 쓰여 지는 특성화라는 용어는 사전적으로는 명확하게 정의 되어 있지 않으나, 홍희경(2008)에 의하면 ‘일반적이지 않은 것, 다른 것, 특별한 것, 전문적인 것, 비중이 큰 것’ 등의 의미로 표현되고 있다. 이처럼 도서관에서의 특화 및 특성화라는 개념은 그 정의가 매우 불명확하고 정립되지 못한 개념이다. 문헌정보학용어사전에 ‘특화’라는 용어를 확인할 수 있는 부분은 ‘전문화(specialization)’라는 용어이다. 그 정의를 살펴보면, ‘업무, 주제, 기술 등을 세분화하여 그 전문성을 높이는 작업’이라고 하며 ‘개념 정제과정으로 상세 엔티티를 위하여 하부클래스를 만드는 작업. 이때 엔티티의 유형이나 범주에 따라 다양하게 특화될 수 있다.’ 즉 주제에 대한 하나의 개체를 위하여 범주에 따라 다양하게 특화하는 것이 전문화라고 할 수 있다. 이는 특화의 개념이 특정 주제를 위한 전문화의 과정이라고 할 수 있다.

#### 4 한국도서관·정보학회지(제49권 제4호)

연구자의 경우 특화도서관, 특화서비스, 특성화서비스 공공도서관의 특성화, 공공도서관의 특화 등의 다양한 개념으로 사용하고 있는데, 박윤오(2005)는 특화서비스를 통해 전문 인력의 효율적 활용을 도모하고 도서관 운영과 서비스에 창의성을 확보하며, 도서관 건립 및 운영 예산의 효율적 집행을 도모하는 도서관으로 정의하였다. 또한 특화서비스 및 특성화서비스에 대한 개념 정의는 각 도서관만의 특화 분야를 선정하여 차별화된 서비스를 제공함으로써 이용자의 요구를 충족하고 이용자의 만족도를 극대화하는 개념으로 정의하였다(박미영 2007; 홍희경 2008; 장서이 2016).

이를 기반으로 본 연구에서는 특화도서관 개념을 ‘공공도서관의 기본역할을 수행하면서 지역사회 요구 및 지역 콘텐츠를 기반으로 주제를 선정하고, 전문인력, 자료, 서비스, 네트워크 등을 갖춰 주제 분야에 대한 전문성을 높임으로써 차별화된 서비스로 이용자의 요구를 충족시키고 지역사회 문제를 해결하는 도서관’으로 정의하고자 한다. 이는 기존 공공도서관의 문화기능, 교육기능 정보제공 기능, 평생학습 기능 등에 특화서비스 기능을 추가하여, 다양하고 특화된 프로그램을 개발하여 제공함으로써, 지역사회 구성원 모두가 함께 지역문화 창조에 참여할 수 있는 기능을 실천할 수 도서관이다.

## 2. 선행연구

공공도서관의 특성화와 관련한 연구는 매우 다양하게 이루어졌는데, 조찬식(2008)은 공공도서관이 효율적인 경영을 추진해야 한다는 측면에서 특성화 전략으로 차별화와 집중화 등을 중심으로 검토하였으며, 공공도서관의 환경을 통해 문제점을 분석하고 지역에 적합한 특성화에 대한 개선방향을 제시하였다. 홍희경(2008) 역시 공공도서관의 특성화를 위한 발전방안에 대한 연구를 진행하였으며, 지역사회의 인적개발의 중요성 및 지역사회 및 지역주민 중심의 특성화 추진을 제안하였다. 이를 볼 때 공공도서관이 특성화 전략을 가지고 보다 세분화하고 전문화된 자료와 서비스를 제공하는 것은 지역주민의 삶의 질을 향상 시키고 지역의 문화 발전에 이바지하며, 지역사회의 발전을 위해 중요한 역할을 할 것이다(차연호 2005).

특성화장서와 관련하여서는 주로 향토자료와 향토문화콘텐츠를 중심으로 연구가 진행되었는데, 향토자료와 관련한 연구는 향토자료의 분류 및 수집방법과 관련한 연구(이택준 1970; Field 1987; Westmancoat 1991; 노영희, 강정아 2014)가 진행되었으며, 운영실태조사를 중심으로하는 연구(장경호 1991; 정주연 1998; Sturges, Bapty 1991)도 진행되었다. 이어서 향토문화콘텐츠를 통한 구체적인 발전방안을 제시하였는데, 양상숙(1999), 장우권(2009), Allery(2000) 등을 통해 지역의 향토자료의 효율적인 관리와 활용방안을 제안하였다. 지역의 향토자료에 대한 관심이 꾸준히 증가하면서 지역의 발전과 연계한 방안을 제시한 연구가 정주연(2007)에 의해 이뤄졌으며, 박현주(2012)는 인천의 화도진도서관 사례를 중심으로 향토개항자료에 대한 장서개발 정책을 수립하고 체계적인 자료의 수집 및 네트워크를 통해 지

역콘텐츠와 연계한 장서특성화 도서관으로 발전시킨 사례를 소개하고 장서특성화 활성화를 위한 다양한 방안을 제시하였다. 또한 반달림, 오동근(2015)은 대구지역의 공공도서관을 중심으로 현황조사를 통하여 특성화 자료 운영에 관한 연구를 진행하였으며, 특성화 장서와 관련한 서비스 및 사서의 부족으로 인해 특성화 서비스에 대한 질적 우려를 나타냈으며, 특성화 장서개발 정책적인 부분의 미흡함을 지적하였다.

공공도서관의 특성화를 위한 다양한 연구는 진행되었으나, 사서들이 실제적으로 특화도서관을 운영하는데 있어 필요한 구체적인 방안에 대한 연구는 이루어지지 않았다. 이에 본 연구에서는 도서관에서 이루어진 다양한 가이드라인 개발에 관한 연구, 즉 특화도서관이 포함되는 공공도서관의 가이드라인 개발을 중심으로 살펴보고자 한다.

공공도서관 운영에 관련한 가이드라인을 살펴보면, IFLA(2010)에서는 공공도서관 서비스를 위한 가이드라인을 개발하여 배포하였는데, 가이드라인은 공공도서관의 사명과 목적과 함께 법적 토대, 이용자 요구, 장서구축, 인적 자원, 공공도서관 경영 및 마케팅 측면까지 망라적으로 제시하였다. 국내에서는 공공도서관 건립·운영 매뉴얼(2016)을 통해 공공도서관의 전반적인 사항에 대한 가이드라인을 제시하고 있다. 구체적인 내용을 보면, 공공도서관 사명, 목적, 기능을 포함하여 공공도서관 건립과 관련한 가이드라인을 제시하고 있으며, 조직 및 인력, 장서, 서비스, 운영예산 등 운영계획 측면과 공간디자인, 시설측면까지 구체적인 자료를 통해 망라적으로 제시하고 있다.

공공도서관 운영 가이드라인에 관한 개별 연구로는 공공도서관 공간에 관련한 연구가 많이 이루어졌는데, 공공도서관 공간운영 실태조사 및 표준모델을 개발하는 연구가 서혜란(2007)을 통해 이루어졌으며, 이를 통해 도서관 서비스 규모에 따른 건립 유형별 공간운영 모델을 제시하였다. 또한 김금현, 이초린, 공순구(2008)은 공공도서관의 관리부문의 공간구성요소와 공간구성분포, 소요면적 등을 고찰함으로써 유동적이며 복잡·다양해지고 있는 공공도서관의 업무를 효율적으로 수행하기 위한 표준모델을 제시하였고, 공순구, 김형석, 이승근(2010)은 급증하는 도서관의 조립과 리모델링 사업계획에서 참고할 수 있도록 도서관의 특성과 서비스 규모에 상응하는 합리적인 공간운영 표준모델 개발하였다. 공공도서관 서비스와 관련한 가이드라인을 살펴보면, 김종성(2008)은 국내외에서 제시하고 있는 다양한 어린이 서비스와 관련한 자료를 토대로 우리나라 공공도서관 어린이 서비스를 위한 가이드라인을 체계적으로 정립하고 확립하고자 하였다. 고아름, 정은경(2011)은 디지털참고정보서비스 가이드라인 개발을 위한 연구를 진행하였는데, 국내 대학도서관의 협력형 참고정보서비스를 제공하고자 하였다. 또한 노영희(2013)는 소비자건강정보 제공과 관련한 국내외의 연구와 국외에서 개발된 가이드라인을 총체적으로 분석하여 공공도서관 사서를 위한 소비자 건강정보 참고서비스 가이드라인을 제안하였다.

선행연구를 살펴보면 효과적인 공공도서관 서비스를 위한 다양한 가이드라인이 제공되고 있다. 하지만 공공도서관의 특화서비스 관련 연구에서 살펴본 것과 같이 공공도서관 특화의

측면에서는 특화서비스의 필요성에 대한 연구가 주를 이루고 있었다. 노영희, 강정아, 심효정 (2017) 등의 연구결과를 보면 사서들은 주제별 특성화서비스에 대한 가이드라인, 정책서, 법적 제도화 부분에 대한 구체적인 내용이 필요하다고 응답하고 있다. 이에 본 연구에서는 특화도서관에 대한 사례를 통해 특화도서관 운영을 위한 가이드라인을 제시하고자 한다.

### Ⅲ. 특화도서관 사례조사

#### 1. 사례조사 개요

본 연구에서는 특화도서관 운영을 위한 가이드라인을 제안하기 위하여 국내외 사례조사를 통하여 시사점을 도출하였다. 사례조사 대상기관은 국내의 경우 2017년 특화도서관 시범운영 사업 선정 도서관과 1998-2000 문화관광부 특화도서관 육성사업 선정 도서관을 중심으로 선정하였으며, 비교 분석을 위해 공공도서관(공공/사립), 전문도서관 중 특화서비스를 제공하고 있는 기관을 추가적으로 조사하였다. 국외도서관의 경우 명확한 특화주제가 도출하는데 어려움이 있어 신문 보도, 사례집 분석, 기타 사례조사 연구보고서 등을 참고하여 지역 맞춤형 특화서비스 제공기관 및 복합문화서비스를 제공하는 기관을 중심으로 1차적으로 선정하였으며, 전문가 자문을 통해 최종확정하였다. 최종 확정된 사례조사 기관수는 다음 <표 1>과 같다.

<표 1> 사례조사 선정 도서관 수

구분	선정기준	선정 기관수	
국내기관	2017년 특화도서관 시범운영 사업 선정 도서관	10개관	
	1998-2000년 문화관광부 특화도서관 육성사업	5개관	
	공공도서관	공립	4개관
		사립	5개관
		전문도서관	7개관
		기타도서관	2개관
	소계	33개관	
국외기관	미국	3개관	
	일본	4개관	
	기타	3개관	
	소 계	10개관	
	총계	43개관	

구체적인 특화도서관 사례조사는 <표 2>와 같이 조사항목을 설정하여 자료를 수집하였다. 자료수집은 특화도서관 일반사항, 특화주제, 특화인력, 특화공간, 특화서비스, 특화네트워크, 예산 및 홍보, 특화도서관 인식을 중심으로 이루어졌다. 자료는 선행연구자료 분석 및 온라인을 통한 홈페이지 분석을 중심으로 수집하였다. 국내기관의 경우 해당 조사항목을 토대로 2018년 6월 10일 ~ 23일까지 설문조사를 실시하였으며, 총 17개 기관(서울·경기 8개관, 호남권 4개관, 충남권 3개관, 경상권 2개관)에 대하여는 2018년 7월 5일 ~ 7월 27일까지 방문조사를 통해 추가적으로 조사를 실시하였다.

<표 2> 사례조사 조사항목

구분	문항 내용
일반사항	<ul style="list-style-type: none"> <li>■ 특화도서관 설립 배경</li> <li>■ 특화도서관 서비스 분야별 비중</li> <li>■ 특화 장서량</li> </ul>
특화주제	<ul style="list-style-type: none"> <li>■ 특화주제 선정과정</li> </ul>
특화인력	<ul style="list-style-type: none"> <li>■ 특화서비스 담당자(담당자 업무, 전문성, 교육 여부)</li> <li>■ 특화서비스가 사서에 대한 이용자 인식에 미치는 영향</li> </ul>
특화공간	<ul style="list-style-type: none"> <li>■ 특화 공간 및 시설 존재 여부</li> <li>■ 특화 공간 및 시설의 공간 구성</li> </ul>
특화서비스	<ul style="list-style-type: none"> <li>■ 특화서비스 주 이용자층</li> <li>■ 특화서비스 현황(운영여부, 만족도)</li> <li>■ 특화프로그램 현황(프로그램 유형, 차별성, 전문성, 지속성)</li> </ul>
특화네트워크	<ul style="list-style-type: none"> <li>■ 지역주민 특성 및 지역적 콘텐츠 반영 여부</li> <li>■ 네트워크 형성 및 유형</li> <li>■ 특화서비스가 지역사회에 미치는 영향</li> </ul>
예산/홍보	<ul style="list-style-type: none"> <li>■ 특화서비스를 위한 예산 구성, 예산 확보 노력</li> <li>■ 특화서비스 홍보 방안</li> </ul>
특화도서관 인식	<ul style="list-style-type: none"> <li>■ 특화도서관 개념, 역할</li> <li>■ 특화도서관과 전문도서관의 차이</li> <li>■ 네트워크 형성에 관한 인식</li> </ul>
기타	특화도서관에 대한 제언

특화도서관 사례조사 분석 중 네트워크 단계, 공간구조, 프로그램 분석은 네트워크 단계의 경우 도서관과 지역사회, 기관, 전문가와 특화 관련 네트워크 형성 여부를 기준으로 3단계로 나누어 분석을 실시하였으며, 공간 구조 분석은 도서관의 건물형태와 내부 공간형태 분석을 통해 장서이, 김용익, 김억(2016, 85)의 기준을 참고하여 특화도서관의 이상적인 공간 구성 유형을 나누어 분석하였다. 특화 프로그램 분석은 서울특별시가 2017년에 발표한 공공도서관 시민대토론회 결과보고서와 박미영(2007), 노영희, 신영지,곽우정(2017) 등의 선행연구를 참고하여 분석하였다.

## 2. 특화도서관 사례조사 결과

### 가. 특화주제 측면

#### (1) 지역의 유·무형 콘텐츠를 활용한 주제 선정

첫째, 국내외 특화도서관 사례조사 결과 역사적 사건 중심의 콘텐츠를 기반으로 주제를 선정하여 정보서비스를 제공하고 있었다. 각 지역이 가지고 있는 주요 역사적 사건이 있었던 지역에서 고문헌 및 귀중자료들을 수합하여 향토자료실을 강화하여 지속적으로 제공운영하고 있었다. 둘째, 지역향토자료 아카이브 콘텐츠를 통한 주제 선정이다. 지역사회의 향토자료를 수집하여 아카이브하고 이를 지역콘텐츠화하여 특화주제로 발전시키는 경우가 이에 해당한다. 셋째, 지방자치단체의 단위의 지역브랜드를 통한 주제선정 방법으로 지방자치단체 단위에서 지역브랜드와 결합시켜 기존 도서관 운영 방식을 특화로 변화시켜 특화주제를 부여하는 방식이다.

〈표 3〉 지역의 유·무형 콘텐츠를 활용한 주제 선정

구분	도서관	내용
역사적 사건 중심 콘텐츠 기반 주제 선정	부산시립 시민도서관	- 조선시대에 왜관이 위치해있었던 부산의 지리적 위치에 따른 역사배경과 자원 등을 고려하여 고문헌 관련 서비스를 지속적으로 제공해왔고, 해당 부분으로 특화 진행
	제천의병도서관	- 을미의병의 진원지로서 한말 의병항쟁에 관련된 지역의 역사를 살려 1999년 특화도서관으로 선정됨
	인천화도진도서관	- 인천은 개항과 더불어 서양문물이 들어오기 시작한 통로로, 인천화도진도서관은 조미수호조약(1882년)이 체결된 화도진지를 복원한 화도진공원과 인접한 곳에 1988년 건립
지역향토자료 아카이브를 통한 주제 선정	뉴욕공립도서관	- 뉴욕공립도서관 기록보존소는 사이트 운영 등 특화 주제에 관한 장서뿐만 아니라 사회적·국가적인 아카이브를 진행하고 있음
	프린스턴 공공도서관	- 'Town Topics Archive'라는 서비스를 통해 지역사회의 각종 민간단체나 개인이 개최하는 문화행사, 공연 등에 대한 안내문, 소책자들도 도서관을 통해 배부되었음. 현재는 온라인으로 서비스 제공 중
	도쿄도립도서관	- 에도시대 관련별도 페이지와 도쿄 도시 관련 데이터베이스 제공함 - 도쿄 2020대회를 위한 자료 전시 등: 올림픽·패럴림픽 코너 전통/문화 코너, Books on Japan 등의 자료 등이 포함되어 있음.
지역브랜드를 통한 주제 선정	순천시립 조례호수도서관	- 개관 시에는 일반 공공도서관 서비스를 제공했지만 이후 주변 환경 및 여건을 감안하여 지자체 단위에서 특화 진행 - 순천 국가정원박람회 개최, 순천만 등 생태환경도시로서 순천의 브랜드가치를 반영하여 특화도서관으로 지정됨

#### (2) 지역 이용자 의견 수렴을 통한 주제선정

특화도서관의 특화주제를 선정하는 또 다른 방법은 지역 이용자들의 의견 수렴을 통한 주제선정이다. 의견수렴에 있어서는 크게 두 가지로 구분될 수 있는 첫째, 도서관 건립 시점부



터 지역민에 대한 의견조사를 실시하여 지역의 잠재적 요구를 반영하여 주제를 선정하는 사례가 있었으며, 둘째, 도서관 건립계획 확정 혹은 특화서비스를 실시하기로 결정된 이후 단계별 주제 선정 및 타당성조사 실시하여 주제를 선정하는 경우로 지역민의 의견수렴과 함께 지방자치단체장 및 모기관(지방자치단체/교육청)의 의지에 따라서 특화의 방향 및 규모가 변경되는 사례가 나타났다.

〈표 4〉 지역 이용자 의견 수렴을 통한 주제선정

구분	도서관	내용
건축단계부터 지역민의 의견수렴을 통한 주제선정	수원광고홍채도서관	- 수원시에서 추진하는 사업의 일환으로 조성된 도서관으로, 지역민들의 요구사항이 반영 - 내부적으로 5~10개 주제 선정 후 홈페이지 통해 시민 대상으로 투표를 받음
	페컴도서관	- 주민 설문 결과, 세금이나 주택문제, 젊은 어머니가 모일 공간, 지역공동체가 결혼식장이나 파티장으로 쓸 수 있는 공간에 대한 필요성이 높았음. 이를 반영하여 유동인구가 가장 많은 광장에 복합시설로 페컴도서관을 설립함
건축 이후 지역민의 의견을 반영한 주제선정	고양시립 화정도서관	- 2015년 고양시에서 추진한 장서개발정책 학술연구용역을 통해 특화주제 선정 - 시민의견을 수렴하여 16개 시립도서관 중 4개 도서관에 특화주제 부여하였음. 화정도서관“꽃”, 아람누리도서관“예술”로 주제설정
	고양시립 아람누리도서관	
	과주가람도서관	- 기존 지역주민들의 높은 프로그램 만족도와 수요 및 요구에 기반 - 도서관 설립 이후 교하도서관 활동 중 음악 분야 요구와 만족도에 기반을 두고 타당성조사 실시
	광주 이야기꽃도서관	- 의사결정권자와 지역민의 요구에 근거해 특화주제 선정
	아산시립 송곡도서관	- 도서관 인근 은행나무길과 지역 인구구조를 반영한 특화주제 선정
아산시립 탕정온샘도서관	- 특화주제를 선정하기 위해 지리적 특성 및 인근 유관 기관들의 서비스, 아산탕정온샘도서관이 가지는 이점에 대해 분석	

#### 나. 특화인력 측면

도서관에서 인력은 조직의 성과에 내외적인 영향을 주는 요인으로 매우 중요한 요소이다 (Umeozor 2018). 특화도서관을 운영하는 부분에 있어 인력측면에 대한 사례조사 결과 다음과 같은 시사점을 도출하였다. 첫째, 현재 특화도서관들의 경우 특화인력이 상당부분 겸업으로 인하여 업무과중 및 특화 업무의 집중이 불가하다는 것이다. 특화업무만을 본 업무로 전담하는 경우는 거의 없으며, 독자적인 자료실을 마련하고 있는 경우 해당 자료실의 관리와 함께 다른 업무를 병행하는 경우가 상당히 많았다. 둘째, 전담인력에 대한 지속고용에 있어 한계를 가지고 있으며, 잦은 보직 변경으로 인한 업무지속성의 문제가 발생한다. 특화도서관 사업의 경우 단기 사업으로 인해 전담인력의 고용 시 연단위/일정기간단위 계약인 경우가 많아 고용중단이 이루어지면 특화업무를 지속하는데 어려움이 있으며, 담당사서 역시 순환근무 특성에 따라 보직전환이 이루어지면서 특화서비스 업무 연속성의 문제가 발생하고 있다. 지방의 경

우 특화분야에 대해 상근할 전문가를 확보하기 어렵고, 상근하지 않더라도 관련 서비스를 지속적으로 제공해 줄 수 있는 강사 등 서비스 제공을 위한 전문가 확보에 어려움이 있었다. 특히, 공공기관의 경우 비정규직의 정규직화와 관련하여 인력배치에 있어 매우 신중한 입장을 취하고 있어 더욱 현실을 어렵게 만들고 있었다.

〈표 5〉 특화인력 관련 사례조사

구분	도서관	내용
겸업으로 인한 업무과중 및 집중 어려움	부산시립시민도서관	- 열람과 사서 1명이 고문헌실과 장애인정보누리터를 함께 관리
	제천의병도서관	- 열람팀 사서 1명이 의병자료실 전담 인력으로 일하지만, 그 외 부가업무가 많음
	인천화도진도서관	- 담당사서 1명이 개항자료와 연속간행물 업무를 진행함 - 향토사의 업무 권한이 자료실 운영에 있어 한정적임
전담직원 지속 고용불안 및 잦은 보직변경으로 인한 업무 지속성 저해	아산시립탕정온샘도서관	- 도서관 상주 작가 지원사업을 통해 문인 1명 상주하였었음 - 2017년 특화도서관 시범사업 통한 인력지원 당시 담당 전문가 1인이 있었으나 계약 종료
	아산시립송곡도서관	- 시범기간 동안 독서심리전문가가 상주하고 있었으나, 현재는 대출반납 사서 2명이 담당하고 있음 - 장서와 자료실 운영 전담으로 역할 분담
	고양시립화정도서관	- 2017년에는 문체부 특화도서관 시범사업 뿐 아니라 시 관련 사업에도 신청 받아 공동으로 사업 수행하였으나 현재는 충원이 안 되고 업무 분담하여 진행 중 - 공무원 특성상 보직변경이 잦아 업무 연속성 문제
	고양시립아람누리도서관	- 예술디렉터의 한시적 고용으로 인한 특화전문성의 지속성과 신뢰성 하락
전문인력의 지속성 문제	순천시립조례호수도서관	- 숲해설가 등의 전문인력은 대부분 순천만정원 등으로 배치 - 진행 중이던 전문인력의 고용해지 및 강사 전환
	부산시립시민도서관	- 고문헌 해제 작업은 일본고전문학박사가 담당 중이나 지속적 해제 작업을 위한 박사급 인력 수급이 어려움
	아산시립탕정온샘도서관	- 2017년 인력지원 시 담당 전문가(박사)를 통해 진행하였으나, 담당자와의 견해차이로 약간의 어려움이 있었음 - 서울경기의 경우 인력지원이 쉬운데 지방의 경우 인력 지원 어려움

#### 다. 특화공간 측면

특화서비스 제공을 위해서는 무엇보다 특화서비스를 위한 공간의 확보가 중요한 것으로 나타났다. 특화서비스 공간과 관련한 시사점을 살펴보면, 접근성이 중요한 특정주제의 경우는 특화코너를 활용하는 것이 좋으나, 특정 도서 장르의 일부이거나 특정 구역을 조성할 수 있는 경우에는 독립된 공간을 확보하여 특화실로 운영하는 것보다는 도서관의 공간 중 접근성 높은 공간 일부에 코너를 마련하는 것이 좋다. 이는 특화주제에 대한 이용자들의 접근성을 높여 특화주제에 대한 인식을 확산할 필요가 있기 때문이다. 반면 지역 유형콘텐츠를 특화주제로 선정한 경우 특화코너보다는 특화자료실을 중심으로 운영하는 것이 필요하다. 이는 자원보존의 측면을 고려한 것이라고 할 수 있다.

<표 6> 특화공간 관련 사례조사

구분	도서관	내용
특화코너 운영	아산시립 탕정온샘도서관	- 2층 종합자료실 내 입구 쪽에 웹툰 특화 코너, 별도로 작가사인북(친필사인도서) 비치 - 웹기반 웹툰 제작 및 열람시설을 특화코너 형태로 구축하여 소음 발생 가능한 공간으로 만들어 사람 냄새나는 도서관 분위기 조성 계획
	고양시립화정도서관	- 종합자료실 내에 꽃 자료실을 코너로 운영하고 있고, 로비 여유공간에 실내 정원 조성
특화실 운영	부산시립시민도서관	- 한일 외교관련 자료 원본 포함하여 국내 최고(最古) 자료들 다수를 보존을 위해 폐가제로 운영 중이며 대체자료 한해 복사 허용 중
	인천화도진도서관	- 2001년에 특화개항문학자료관 개관, 2007년에 향토개항자료전시관을 개관
	제천의병도서관	- 특화공간으로 의병자료실을 운영하며 한말, 항일투쟁관련 단행본, 논문, 향토자료(문집류), 관보, 외교문서, 마이크로필름 등을 열람가능 - 다만, 고서류의 경우 폐가제로 운영되는 중
	도쿄도립도서관	- 대부분의 공간이 분리된 공간보다 서가 코너로 운영되지만, 고문헌을 다루는 특별문고실과 조사연구실은 분리형 구조를 띠
건립단계 공간계획	파주가람도서관	- 음악감상코너, 음악특화자료실, 클래식 전용 공연장이 조성되어 있음 - 종합자료실 내에 음악감상코너 운영, 클래식 전용 공연장인 슬가람아트홀 운영 등
	페컴도서관	- 도심 재개발은 주민이 즐겨 찾는 공공건물을 짓는데서 시작해야 한다는 신념을 바탕으로 공간계획에 있어 주민 설문조사를 통하여 지역 주민 커뮤니티 공간에 대한 의견을 반영하여 공간을 구성함
특화공간 축소	제천의병도서관	- 별도 건물에 구성되어 별관 건물에 입지해 있었으나, 어린이도서관을 확장하고 기존 1~2층으로 되어있었던 의병도서관을 1층 전시실+서가 규모로 축소
	수원광교홍재도서관	- 특화공간으로 5층 디자인자료실을 마련했으나 열람실을 요구하는 민원으로 인해 디자인자료실 내 디자인전시실을 열람실로 변경함

현재 공공도서관이 특화서비스를 위해 건물자체를 특화건물로 지정하여 운영하는 곳은 많지 않다. 또한 대부분의 도서관들이 특화서비스에 대한 고려 없이 건물을 건축한 후 필요에 따라 시행하는 경우가 많았다. 이로 인하여 주제에 맞는 특화서비스를 제공하는데 있어 한계를 가지는 경우가 많은 것으로 나타나 특화공간의 경우 건립단계부터 특화주제를 반영한 공간계획이 필요하다고 특화서비스 운영자들은 말하고 있다. 그렇다고 특화공간이 건축단계에서부터 마련된다고 끝나는 것은 아니다. 제천의병도서관 및 수원광교홍재도서관의 경우 특화주제를 선정하고 주제에 맞춰 특화공간을 구성한 대표적인 도서관이라고 할 수 있다. 제천의병도서관은 향토자료를 전시할 수 있는 전시공간을 수원광교홍재도서관은 디자인 자료를 전시를 위한 공간을 별도로 마련하였으나, 건물의 효율적 이용측면에서 공간을 축소하는가 하면 이용자들의 요구에서 따라 공간의 용도를 변경하기도 하였다. 이를 볼 때 특화공간은 특화서비스를 위한 공간의 확보도 중요하지만 특화공간을 효율적으로 활용하는 것이 더 중요함을 알 수 있다.

라. 특화서비스 측면

특화도서관을 운영에 있어 특화서비스는 특화주제와 연결된 특화 프로그램 중심의 운영이 필요하다. 앞서 특화프로그램에 있어 공간의 중요성을 언급하였는데, 특화프로그램 운영기관의 프로그램을 살펴 볼 때, 특화주제를 도서관을 개관한 이후에 지정한 도서관은 특화프로그램 운영에 있어 실습 등 체험학습을 위주로 진행하고 있었으며, 개관 이전부터 특화주제를 고려한 경우 해당 시설을 적극적으로 적용하는 서비스가 이루어지고 있는 것을 확인할 수 있었다. 또한 귀중자료 중심의 고문헌·향토자료 등 역사적 자료 중심의 특화콘텐츠를 보유한 도서관은 자료의 보존의 측면에 머물러 있는 경우가 다수 발견되었는데, 이러한 서비스가 교육이나 견학 서비스, 원문DB 확충 등 연구지원 서비스 등으로 확장되어야 하며, 지역 주민들의 지속적 관심을 이끌어내기 위한 부가적 서비스의 개발에 대한 필요성이 제기되기도 하였다. 특화서비스에 있어 이용자의 자발적인 참여를 독려하기 위해서는 이용자 그룹에 따른 커뮤니티 형성 및 동아리 차원의 활동이 중요하며, 참여자 모집 후 전문가 멘토를 통한 지원을 통해 자발적인 활동으로 확대될 수 있도록 지원이 필요하다.

마 특화네트워크 측면

효과적인 특화서비스 제공을 위한 특화네트워크 측면을 살펴보면, 상당수의 사례조사에 지역 시민단위의 네트워크 구축 필요성을 제안하였다. 도서관을 중심으로 지역서점, 지역 활동

<표 7> 특화서비스 측면 사례

구분	도서관	내용
체험학습 중심 프로그램 서비스	아산시립 탕정온샘도서관	- 청소년층 중심으로 작가 사인회, 직업체험 등 체험학습 중심 진행
	과주가람도서관	- 관련 시설이 구비되어 있다는 것을 강점으로 주제관련 프로그램 중심으로 음악회, 관련 강의, 음반큐레이팅 전시 등을 활발하게 운영 중
역사콘텐츠 서비스	부산시립시민도서관	- 홈페이지에 원문 DB구축(고문헌해제, 근대한일외교자료) - 상설전시 및 안내 등 - 부산근대역사기행, 역사 속에 없는 이야기 등
	제천의병도서관	- 학생 대상 교육, 견학 프로그램 주로 운영 - 의병인물데이터베이스, 연구자료지원서비스 등 제공 중
	인천화도진도서관	- 2010년에 향토개항문화자료관 고서원문 DB 서비스를 실시 - 찾아가는 향토역사교실, 향토사진 전시, 인천향토역사연구회 - 향토개항문화자료관 홈페이지 구축 → 소장도서 목차 DB 구축 및 제공, 고서원문 DB 서비스 제공
지역 커뮤니티 서비스	민나모노리 기후 미디어 코스모스	- 기후시에서 활동하는 시민활동단체를 지원하기 위해 등록제도 운영. - 등록된 시민활동단체에게 정보제공 및 스튜디오 제공, 시설 사용료 감액 등의 지원을 하고 있음
	무사시노 플레이스	- 시민활동(NGO)지원센터: 시민활동에 필요한 제반사항 제공, 단체 간의 단체와 지역 간 등의 코디네이터 역할 수행을 통한 네트워크 형성 조성
	페캠도서관	- 주민의 요구사항을 반영하여 1층에 지역 주민을 위한 취업, 생활지원 서비스를 제공하는 원스톱 상담센터 운영

가 등 관련자와 네트워크를 형성해 이용자 확보 및 정보서비스 연계 등 다양한 활동 지원할 수 있는 지역사회 민간중심 네트워크 형성을 일차적으로 이루어야 하며, 특화주제 전문성 고도화 측면에서 특화주제 관련 기관 중심의 네트워크 형성이 필요하다. 이를 위해 특화주제에 관련한 타지역의 관련 기관과 장서제공·자문·고증을 위해 공공기관 중심으로 네트워크를 형성이 필요하다. 이는 주로 지역콘텐츠 중심의 특화도서관이 대상이 된다. 실제 서비스를 고도화하기 위해서는 실무차원에서의 정보 공유도 필요하며, 동일 주제의 타 도서관과의 업무 협의 및 공유의 필요성도 나타난다.

〈표 8〉 특화네트워크 측면 사례

구분	도서관	내용
지역 민간단위 네트워크	고양시립화정도서관	- 고양신문, 지혜공유협동조합, 마을공동체 사업기관 등과 연계 - 지역서점 33개소, 출판사 13개소, 문학작가 126명 등 지역관계자들과 적극적으로 연계 - 국립생물자원관과 연계하여 꽃 중심 협업작업 진행 중
	민나모노리 기후 미디어 코스모스	- 기후 마을 라이브러리: 지역 내 상가에 도서를 지원하고, 사서 양성 강좌를 통해 기후마을라이브러리의 전문성 및 관심도를 높임
기관 중심 네트워크	부산시립시민도서관	- 국가기록원 역사기록관, 부산시립박물관 등 자료제공 및 장서이용 협약을 11개 국·내외 기관과 체결함
	제천의병도서관	- 제천시청 내 문화예술과에서 의병제 관련 전반적 업무 담당 - 프로그램 진행 및 자료 고증은 지역 대학 교수 등 전문가 통해 진행 중 - 제천시 운영 자양영당 등 의병 관련 자료 다수 소장하고 있고, 의병도서관은 장서 소장에 집중
실무 중심 네트워크	해양도서관	- 한국해양수산개발원 도서관과 협업한 해양인문학 프로그램 진행중 - 한국해양대학교 네트워크 계획, 한국항상개발원, 해양수산개발원 도서관과 네트워크
	농업과학도서관	- 자료의 상호대차, 학술정보의 교류 - 원주군립도서관, 전북대 외국학술지지원센터(FRIC), 국회전자도서관, NDSL, 국립중앙도서관, 특허정보넷키프리스, 국가전자도서관, 국제연합식량농업기구, 농업학술사이트
	아산탕정온샘도서관	- 웹툰 특화 타 도서관과 연락해 강사 리스트 공유 - 한국콘텐츠진흥원 등으로부터 추천 도서 목록 - 지역사회 네트워크는 상대적으로 연결되지 않음

### 3. 사례조사 종합정리

본 연구에서는 사례조사를 기반으로 특화도서관이 효과적으로 운영되기 위한 방안을 정리하면 다음과 같다.

첫째, 특화주제의 선정에 있어 지역콘텐츠를 기반으로 한 주제의 선정이 가장 중요한 것으로 나타났으며, 지역민의 의견을 수렴한 주제의 선정 또한 중요한 것으로 나타났다. 둘째, 특화전문사서 중심의 인력배치다. 특화도서관 운영에 있어 특화전문사서 및 특화전문인력은 특화도서관이 성공적으로 운영되기 위한 필수조건이라고 할 수 있다. 이와 함께 지속적인 교육훈련 및 지역전문

가의 활용 또한 중요한 요소로 확인되었다. 셋째, 특화장서는 장기적이고 지속적으로 구축할 필요성이 있다. 특화도서관이 지속적으로 운영되기 위해서는 단기적인 지원이 아니라 지속적인 투자가 매우 중요하다. 특히 특화장서의 구축에 지속적인 구축은 특화도서관이 성공하기 위한 중요한 요소인 것으로 나타났다. 이와 함께 특화장서에 대한 전문성의 확보 및 분류체계 또한 중요한 것으로 나타났다. 넷째, 특화공간의 측면에서는 특화서비스를 위한 별도의 공간 확보가 매우 중요하다. 특화주제를 도서관의 환경에 반영하여 이용자와 소통하는 것과 특화전시실 등 별도의 공간 마련도 특화도서관의 성공적 운영을 위한 중요 요소이다. 다섯째, 특화도서관의 운영에 있어 네트워크 또한 중요한 요소로 나타났는데, 특히 지역 시민들과의 네트워크가 잘 구축되어 있을 때 특화도서관이 활발히 운영되는 것으로 나타났다. 여섯째, 특화서비스에 있어서는 특화주제와 관련이 있는 특화 프로그램의 운영이 중요한 요소로 도출되었다. 특화서비스에 있어 오프라인을 통한 정보제공 뿐 아니라 특화주제 온라인 데이터베이스 구축 또한 중요한 요소로 나타났다.

## IV. 특화도서관 운영 가이드라인

### 1. 특화도서관 운영 가이드라인 개요

본 연구에서는 특화도서관의 지속가능성을 보장하고 특화도서관 실무자의 효과적인 특화서비스 운영을 지원을 위한 가이드라인을 제안하였다. 본 연구에서 제시한 운영 가이드라인은 공공도서관의 신설 과정에서부터 특화 계획을 반영할 수 있도록 전반적인 사항을 제시하였으며, 특화도서관 준비 단계, 조성 단계, 운영 단계, 확산 단계 등 총 4단계로 구분하여 제시하였다. 특화도서관 운영을 위한 구성요소는 <표 9>과 같이 목표에 따라 5가지로 구분하여 제시하였다. 특화도서관 인프라 형성을 위한 구성요소로는 주제선정, 시설조성, 인력구성으

<표 9> 특화도서관 운영 가이드라인의 구성 및 구성요소

1단계 준비 단계	2단계 조성 단계	3단계 운영 단계	4단계 확산 단계	
지원체계를 확립하여 지역밀착형 특화주제를 선정하는 단계	선정된 특화주제서비스를 위한 도서관 환경을 조성하는 단계	특화주제 관련 정보·복합문화서비스를 기획·제공하는 단계	서비스 고도화 및 확장을 위해 도서관 외부와 소통하는 단계	
계획수립 주제선정	인력구성 시설조성	서비스 개발 서비스 제공 서비스 연계	성과분석 네트워크 홍보	

로 구분하였으며, 서비스 활성화를 위한 구성요소로는 인력구성, 서비스, 네트워크로 구성하였다. 각 항목들은 특화도서관 운영단계에 따라 탄력적으로 적용이 가능하며, 각 단계는 반드시 순차적으로 진행하지는 않아도 된다.

## 2. 운영 세부 단계

### 가. 준비단계

준비단계는 기본계획 수립단계와 주제선정 단계로 구분할 수 있으며, 기본계획 수립은 특화도서관 건립이나 운영의 제도적·이념적 근거를 마련하는 단계로 특화도서관 운영을 위한 사전 단계라고 할 수 있다. 기본계획의 경우 개별도서관 및 특화인력 등이 직접적으로 처리하기 어려운 단계로 공공도서관의 모기관 성격인 지방자치단체 혹은 교육청 규모의 담당 부서에서 중점적으로 진행할 필요가 있다. 기본 계획 수립 시 첫째, 특화도서관 설립 지정 및 지원을 위한 조례제정, 지역대표도서관을 중심으로 산하 지역도서관과 연계한 특화정책 수립, 특화도서관 관련 인건비·시설조성비·운영비 지원을 위한 예산 편성 등에 진행한다.

특화도서관 운영을 위한 주제선정은 사전 자원조사, 주제채택, 주제 적합성 검증, 특화유형 및 방향성 설정의 4단계로 구성된다. 사전 자원조사는 도서관 건립단위 행정기관을 통한 지역현황 자료 수집이다. 이는 주민센터 혹은 마을공동체지원센터, 도시재생현장지원센터, 도시재생과, 주민자치과 등을 통해 입수할 수 있다. 자체적으로 지역자원을 분석하고자 할 경우 <표 10>의 항목을 기준으로 조사할 수 있다. 이후 지역현황 자료를 바탕으로 SWOT 분석을 실시하여 지역 브랜드 중 도서관에 적합한 주제 3-4개를 선정한다.

<표 10> 지역현황 조사 항목 예시

현황	항목	내용
역사/문화 현황	역사 자원	문화재, 향교, 서원, 사찰, 기념비, 고택, 성곽 등의 역사자원 및 인물 전래민담, 풍수지리, 지명유래, 역사적 사건 등 전설 및 설화
	문화 자원	지역축제, 이벤트, 체험프로그램 등 외부인 방문을 목적으로 하는 교류행사
		주민축제, 공동체 활동, 문화행사 등 지역행사 문화예술 교육기관, 문화예술 네트워크
	종교	교회, 사찰 등 각종 종교기관, 신도 수, 성지 등 종교 관련 공간 및 행사
지리 현황	자연	대기 질, 소음, 습지, 토양 등 청정 자연환경
		하천, 저수지, 폭포, 약수, 지하수, 온천 등 자연적인 친수공간
		보호수, 정자목, 노거수, 산림, 군락지, 희귀 동식물 등
		산, 바위, 하천, 동물 등 자연환경이 형성하는 공간
	공간	공동·문화·복지 시설: 복지회관, 커뮤니티센터, 주민센터, 도서관, 창작소 등
주거: 주거 형태, 주택의 역사, 전월세 현황, 재개발 등 휴양·관광·여가 공간: 영화관, 극장, 백화점, 놀이동산 등		
교통	대중교통: 버스, 지하철 등 이용현황과 역의 위치정보, 주차장 상황 등	

16 한국도서관정보학회지(제49권 제4호)

경제/산업 현황	산업	지역 특화산업, 산업단지, 산업별 분류, 세수상황
	경제	농축수산물, 특용작물, 지역요리, 전통주, 공예품, 캐릭터 상품, 관광기념품 등
		소득수준, 저소득층, 차상위계층, 물가상황 등
상권	지역연고기업, 공장, 음식점, 식당가, 상점가, 대학가, 전통시장, 로테오거리 등	
생활 현황	교육	어린이집, 유치원, 초, 중, 고, 대학 현황 및 학생, 교사 수
		사립교육기관 수, 사립교육비
	인구	출산율, 인구 변화추이(월·년별), 세대별 인구, 인근 동/구 비교, 이주민, 유학생
정치	각 선거구별 지지정당, 선출직 의원, 주요 공약 등	
공동체 현황	인적 자원	학자, 문인, 예술인, 요리사, 지역리더, 통번역가, 이야기를 지닌 노인 등, 통/반장, 부녀회장, 노인회장 등
	지역 조직	상인회, 부녀회, 노인회, 입주자협의회, NGO, NPO, 각종 주민단체 등
	연계 조직	출향민 조직, 자매결연체, 교수, 연구원 등 지역발전 전문가, 복지관, 직능단체, 복지단체, 재향군인회 등

※ 협동조합 성북신나(2014, 10-11)의 지역현황 조사 항목 정리

주제채택은 사전 자원조사를 통해 도출된 특화주제 3-4개 중 가장 적합한 주제를 이해관계자 및 지역주민을 대상으로 의견을 수렴하여 결정한다. 1단계는 다음 <표 11>의 체크리스트를 고려하여 특화주제를 순위화하고 2단계로는 지역사회가 가지고 있는 문제에 대한 해결방안과 관련된 문항에 대한 자율기술방식으로 심층적 의견을 취합하여 특화주제를 선정한다.

주제채택 과정을 통해 채택된 주제는 지역과의 연관성을 점검하는 과정으로 주제적합성 검

<표 11> 특화주제 선정 체크리스트 및 지역사회 문제인식 문항

	항목	주제	체크	
1 단계	주제 적절성	표출된 요구	이 특화주제는 도서관 건립단위 수준에서 지역사회 주민들이 적극적으로 지역사회에 개선을 요구하는 분야인가?	Y/N
		잠재적 수요	이 특화주제는 도서관 건립단위 수준에서 도서관 수요와 연결될 만한 잠재적 인구 특성과 연관되는가?	Y/N
		콘텐츠 차별성	이 특화주제는 도서관 건립단위 수준에서 다른 지역과 비교했을 때 차별화될 만한 고유의 콘텐츠인가?	Y/N
	1개 이상 Y일 경우			
	실현 가능성	서비스 가능성	이 특화주제는 도서관 서비스(장서개발/프로그램)에 접목시킬 수 있는가?	Y/N
서비스 중복여부		이 특화주제는 도서관 건립 단위 수준에서 지역 내의 다른 도서관과 해당 분야가 중복되지 않는가?	Y/N	
2 단계	명칭		문항	의미
	문제 인식	가치	그 이상적인 공동체가 당신에게 중요한 이유는 무엇입니까?	Situation
		지향	당신이 지향하는 이상적인 공동체는 어떤 것입니까?	Outcome
		차이	이상적인 공동체와 현실은 어떻게 다릅니까?	Gap
문제해결		변화를 일으키기 위해 필요한 것이 무엇입니까?	Bridge	



증을 실시한다. 주제적합성 검증은 이용자, 전문가, 행정가 등 다양한 이해집단의 의견을 수렴하며, 특화도서관 운영 및 예산의 근거자료로 활용하기 위하여 반드시 이용자 대상 주제적합성 검증을 시행하도록 한다.

특화도서관의 유형은 지역주민의 인구적 특성 및 특정 분야에 대한 요구가 기반이 커뮤니티 니즈 기반형과 지역이 가진 고유의 콘텐츠자원(역사, 문화, 지리, 인문 등)을 통하여 주제를 선정하는 로컬 콘텐츠 기반형으로 구분할 수 있다. 이는 주제채택과정을 고려하여 지역에 따라 선정할 수 있다. 각 유형별 고려할 사항은 다음 <표 12>와 같다.

<표 12> 유형별 운영방안 고려사항

주제선정	커뮤니티 니즈 기반형		로컬 콘텐츠 기반형	
시설조성 (구성단계 참고)	독서공간, 교육공간 중심		만남공간, 예술영감공간, 창작공간 중심	
	특화코너	주제관련 서가 배치	특화코너	주제관련 서가 배치
	특화실	열람실, 자료실 등	특화실	다목적실, 회의실 등
	특화건물	전시관 등	특화건물	공연장, 강당 등
인력구성 (구성단계 참고)	전담인력 2인 이상(관련 전공자 포함) 관련 주제 분야에 대한 기초적인 내용 및 활용법을 전달하는 활동가 관련 주제 분야에 대한 심화된 지식 및 전문정보를 전달하는 연구자			
프로그램 (운영단계 참고)	목적: 해당 분야 주민 관심사 충족 주제 관련 기초, 중급, 심화 등 최소 3개 수준에 1개 이상씩 프로그램 개설		목적: 지역콘텐츠 활성화 주제 관련 지역 아카이빙·지역 콘텐츠 독립출판 및 홍보 프로그램 개설	
네트워크 (확산단계 참고)	주제 중심 네트워크(학 중심) 대학, 관련 문화시설, 지자체 등		지역 중심 네트워크(민·관 중심) 시민단체, 주민센터, 기초자치단체 등	

#### 나. 조성단계

##### (1) 인력구성

특화인력의 유형은 특화전담인력, 특화전문인력으로 구분할 수 있다. 특화전담인력은 상근 실무자로 특화서비스 운영을 담당하는 필수인력으로 사서 1인 이상을 배치하여야 한다. 특화전문인력은 비상근자로 특화서비스에 대한 강의 및 자문, 프로그램 운영 등을 담당할 수 있다. 향후 특화전문사서 양성을 통하여 특화 전담인력과 전문인력으로 이원화된 구조를 일원화할 필요성이 있다.

<표 13> 특화인력 유형 및 자격요건

유형	개념	자격요건	업무
전담인력	사서 특화도서관 업무를 수행하는 기 고용된 공공도서관 사서로 특화도서관 업무 수행	<ul style="list-style-type: none"> <li>업무분장에 특화업무가 명시 (최소요건) 문헌정보학 및 특화주제 분야 복수 학위 취득 혹은 문헌정보학사 및 특화주제 분야 석사 취득자 (우대요건) 문헌정보학 석사 취득 및 3년 이상 특화서비스 경력 (우대요건) 특화분야 석사 취득 후 3년 이상 특화서비스 경력</li> </ul>	<ul style="list-style-type: none"> <li>-장서개발 및 수집</li> <li>-프로그램 기획</li> <li>-예산 집행 등 행정실무</li> </ul>

	관련 전공자	특화주제 관련 업무를 전담하여 수행하는 관련 분야 전공자로 다른 일반도서관 업무를 병행하지 아니함 단 특화장서 수집 등 특화 관련 도서관서비스 실무능력을 갖추어야 함	<ul style="list-style-type: none"> <li>• 특화업무를 목적으로 고용된 전문가 (최소요건) 특화주제 분야 4년제 졸업 후 문헌정보학 석사 취득 (우대요건) 3년 이상의 특화주제전문서비스 경력</li> </ul>	
전문 인력	강사	관련 자격 및 학위를 취득하거나 실무 경력을 갖추어 해당 주제분야에서 강의 및 자문이 가능한 전문가	<ul style="list-style-type: none"> <li>• 특화 주제분야 관련 전문가</li> </ul>	<ul style="list-style-type: none"> <li>-장서 평가 지원</li> <li>-프로그램 진행</li> <li>-동아리 활동 주도/자문</li> </ul>
	활동가	관련 학위나 실무 경력은 미비하나 프로그램을 이수함으로써 관련 동아리활동을 주도하거나 강의 보조를 수행할 수 있는 자 특화도서관 프로그램 커리큘럼을 통해 육성 가능	<ul style="list-style-type: none"> <li>• 자격요건 없으며 도서관 및 지역사회에 열의를 가진 자원봉사자 (우대요건)도서관 내 특화프로그램 이수자 (우대요건)특화주제 관련 자격증 보유 (우대요건) 특화주제 관련 비영리단체 활동가</li> </ul>	

(2) 시설조성

특화도서관 시설조성은 부지·예산·기간·정책 등에 따라 시설조성 범위가 달라진다. 공공도서관이 신설되는 경우 공간을 자유롭게 구성할 수 있으며, 기 설립된 공공도서관을 특화하는 경우 전체 리모델링에서 리모델링이 불가능한 상황까지 조건이 다양하다. 시설조성 단계는 크게 3단계로 구분할 수 있는데 시설조성 방식 결정, 특화공간 규모 설정, 도서관 공간 기능 설정 단계로 진행된다.

시설조성 방식은 도서관 건물을 건립하거나 개보수 규모를 선택하는 것으로 신축 및 재건축, 전체 리모델링, 부분 리모델링 및 인테리어 변경 수준으로 이루어진다. 시설 조성 방법은 공공도서관을 신축하는 경우 특화서비스 확장에 초점을 맞춰 진행하며, 기 설립된 공공도서관을 특화하는 경우에는 기존에 제공되는 공공도서관 서비스의 이용자가 특화서비스 이용자

<표 14> 리모델링 방식에 따른 특화도서관 시설조성 고려사항

시설조성 방식	개선 대상	특화도서관 중점고려사항	
신축 및 재건축	타 용도 건물 혹은 기존 도서관 건물	공사범위	<ul style="list-style-type: none"> <li>• 새로운 도서관 공간의 건립</li> <li>• 공공도서관 건립·운영 매뉴얼(2016) 참고</li> </ul>
		중점기준	<ul style="list-style-type: none"> <li>• 지리적 중요성, 역사문화, 랜드마크, 지역 발전방향 등 문화 가치 고려하여 특화주제 반영</li> <li>• 인근 지역과의 조화·활용성</li> </ul>
전체 리모델링	타 용도 건물 혹은 기존 도서관 건물	공사범위	<ul style="list-style-type: none"> <li>• 기존 건물의 골조를 제외한 모든 요소를 개선</li> <li>• 기존 특정 용도 건축물의 기능 전면 변경</li> <li>• 증축 포함 시 전체 구조진단을 통한 공간 확대</li> </ul>
		중점기준	<ul style="list-style-type: none"> <li>• 공공도서관 기능과 특화공간기능 비율 조절</li> <li>• 타 용도 건물은 본 건물의 형태/기능 유지 여부</li> <li>• 특화주제 맞춤형 공간 형성에 초점</li> </ul>
부분 리모델링 및 인테리어 변경	기존 도서관 건물	공사범위	<ul style="list-style-type: none"> <li>• 내부를 교체하는 작은 규모의 리모델링</li> <li>• 물리적인 건물성능 증진과 특화도서관 기능의 생성을 고려</li> </ul>
		중점기준	<ul style="list-style-type: none"> <li>• 공공도서관 기능과 특화공간기능 연결에 초점</li> <li>• 특화주제 기능 반영에 초점</li> </ul>

로 연결 될 수 있도록 서비스 공간의 비율과 기능을 연결할 필요가 있다. 리모델링 방식에 따른 특화도서관 시설조성에 고려해야 할 사항은 다음 <표 14>와 같다.

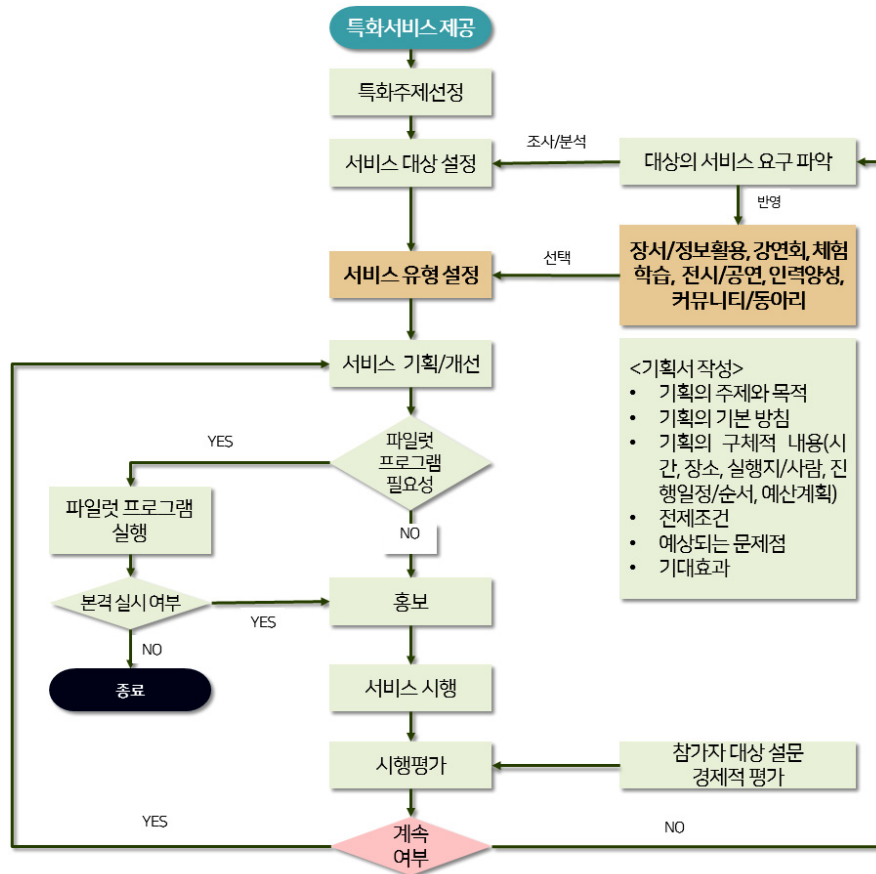
특화공간의 유형은 건물 내 특정 공간에 유리창, 가벽 등으로 개방된 구획을 조성해 특화서비스 목적으로 제공하는 특화코너, 건물 내 구분되고 독립된 하나의 실을 특화서비스 목적으로 제공하는 특화실, 특화를 목적으로 별관을 세우거나 도서관 자체가 해당 주체에 맞게 지어져 전체 건물이 특화서비스 목적으로 제공하는 특화건물로 구분할 수 있다. 특화공간의 규모는 시설구성 방식에 따라 달라질 수 있는데, 신축 및 재건축은 건물 전체를 특화서비스 전용 공간으로 개선이 가능하며, 전체 리모델링은 외벽의 교체 및 보수를 포함하여 기존 건물의 골조를 제외하고 개선을 진행하기 때문에 독립공간을 새로 만들어 특화실로 개선이 가능하다. 부분 리모델링 및 인테리어 변경은 구조체 보수·보강 등과 단순 배치 변경 등으로 특화코너, 넓게는 특화실로 개선이 가능하다. 특화도서관의 최소기준<sup>1)</sup>으로 특화코너의 경우 6단 3면 양면서가 3개 이상, 특화실의 경우 165㎡이상 특화건물의 경우 264㎡이상의 갖추어야 한다. 특화서비스 공간의 경우 독서공간, 교육공간, 예술공간, 창작공간, 만남공간 등으로 구성할 수 있으며, 특화건물의 경우 전체를, 특화실의 경우 2-3개를, 특화코너의 경우 1-2개의 기능을 선별적으로 적용한다.

#### 다. 운영단계

특화서비스 개발 및 제공단계는 서비스 대상설정, 유형설정, 기획 및 개선, 파일럿 프로그램 실시, 홍보, 서비스 시행 및 평가로 이루어지며, 특화서비스 개발 및 운영단계(심효정, 이용훈, 박효주 2009 참고하여 재구성함)를 도식화 다음 <그림 1>과 같다.

서비스 개발 단계에서는 지역주민 및 이용자 요구 분석을 통해 특정 서비스 대상을 정하는 서비스 대상 설정의 단계부터 시작하여 서비스 대상이 요구하거나 필요로 하는 특화주제정보를 가장 효과적으로 전달할 수 있는 서비스의 유형을 채택(장서/정보활용, 강연회, 체험학습, 전시/공연, 인력양성, 커뮤니티/동아리 등)하고, 프로그램을 계속하기로 결정된 경우에는 동일한 유형을 계속 강화하나 그렇지 않은 경우에는 한번 참여했던 이용자가 지속적으로 참여할 수 있도록 서비스 유형간 관계(안)을 참고하여 서비스 유형 설정한다. 이후 해당 서비스의 실제 시행을 미리 점검할 필요가 있으면 실시하고, 그렇지 않으면 바로 서비스 홍보를 진행한다. 특화서비스는 장서 및 정보 활용, 강연회, 체험학습, 전시 및 공연, 인력양성, 커뮤니티 및 동아리 등 6가지 유형으로 구분할 수 있으며, 서비스 대상과 목적에 적합한 유형을 선택한다.

1) 본 연구에서는 특화도서관 장서 최소기준은 공공 및 전문도서관 최소설립기준인 장서 3,000권을 기준으로 하며, 권장기준은 작은도서관 평균장서인 8,000권을 기준으로 설정하였다.



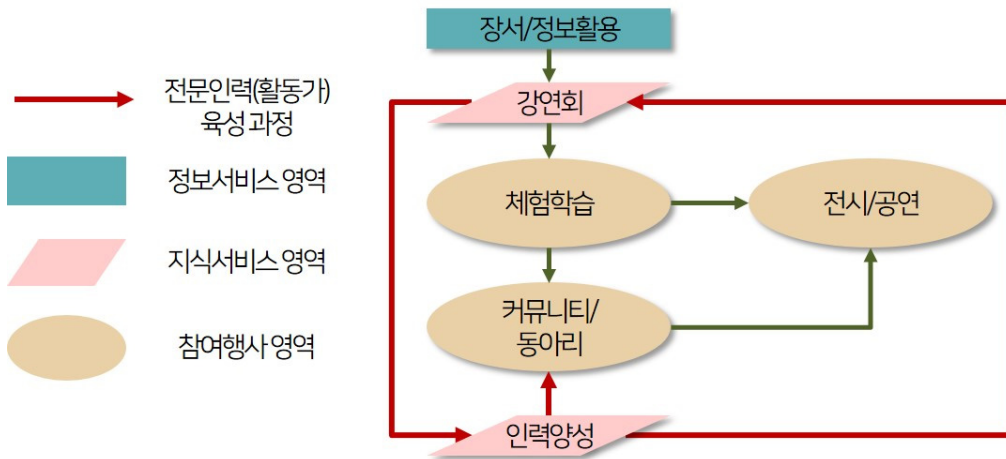
<그림 1> 특화서비스 개발·운영 단계

<표 15> 특화서비스 유형

유형	설명
장서/정보활용	- 전통적인 도서관 서비스 유형 - 단행본(장서)의 확충, 귀중자료의 원문서비스 제공, 주제관련 지역정보 제공 및 Q&A 등을 포함
강연회	- 특화주제 분야에 관련된 도서관 내 일회성 강의 혹은 주간 강의 커리큘럼 - 평생교육의 관점에서 지식전달을 목적으로 특화주제 전문가·명사·전문강사 등을 초빙해 제공
체험학습	- 강연회의 적극적인 한 형태 - 도서관 바깥의 답사 및 실제 창작·예술·문화활동을 경험해보는 활동을 포함하며 이용자의 적극적인 참여가 요구됨
전시/공연	- 시화·예술작품 등을 전시하거나 예술공연 등의 문화행사 개최 - 전문가 작품의 전시나 전문 공연과 함께 도서관 프로그램 참여자의 성과발표회, 도서관 축제도 포함
인력양성	- 강연회의 적극적인 한 형태 - 특정 자격증 획득 및 전문지식을 목표로 운영되는 교육 커리큘럼으로 향후 활동가나 자원봉사자로 참여자 육성 가능
커뮤니티/동아리	- 체험학습 및 인력양성의 적극적인 한 형태 - 사서나 관련 활동가 등 중재자와 함께 이용자가 스스로 특화주제 관련 활동을 하는 것

특화도서관 서비스의 경우 개별 서비스 이용자들이 다른 서비스에도 참여할 수 있게 서로 다른 서비스를 연결하는 작업이 필요하며, 개별 특화서비스 제공에서 나아가 도서관 서비스 전체를 설계하는 측면에서 서비스 연계가 이루어져야 한다.

서비스 연계를 위해서는 기존에 제공되고 있는 특화서비스에 대한 만족도를 파악하여, 해당 특화서비스를 지속적으로 실시하며 특화서비스 이용자 대상으로 연계 특화서비스를 신설하고 개선하고 홍보하여 진행한다. 장서/정보활용은 해당 특화주제에 관심있는 이용자/비이용자의 유인을 위하여 활용하고 강연회는 인력양성 분야로 심화되거나 체험학습 서비스 분야로 연결하는 역할을 수행한다. 체험학습은 성과발표회를 통해 이용자들을 전시/공연 서비스로 연결하며, 커뮤니티/동아리는 체험학습이나 인력양성과 연계한 이용자들이 자발적 운영할 수 있도록 한다. 이를 도식화하면 다음 <그림 2>와 같다.



<그림 2> 특화서비스 연계 프로세스

#### 라. 확산 단계

확산단계에서는 성과분석, 네트워크 구축, 특화도서관 홍보로 나누어서 진행할 수 있다. 성과분석은 특화도서관 개별 서비스 및 연 단위 특화서비스에 대한 평가 및 성과분석을 통하여 특화서비스의 질을 제고해야 한다. 당해 수행된 특화서비스 전체에 대해 서비스 효과성, 이용자만족도, 경제성 평가 등 성과분석을 수행하여야 하며, 개별 특화서비스에 대해서는 이용자만족도 및 이용 지속성 평가를 통해 성과를 분석할 필요성이 있다.

네트워크 구축 단계에서는 기관 간 MOU 체결 등을 통하여 유관기관·단체·개인과 지속적인 회의, 행사, 협의를 통한 업무공조를 이룰 필요가 있다. 기관 간 MOU체결의 경우 커뮤니티 니즈 기반형은 지역사회 중심의 MOU를 형성할 필요가 있는데, 특화도서관이 지역주민 인식과 지역 현안의 지속적 분석을 위하여 필요하며, 지역사회 주민협의체 및 주민자치·도시재생

관련 업무를 수행하는 관련 기관·단체 등을 중심으로 구성하되 민·관 중심으로 지역주민/이용자 요구의 지속적 갱신과 서비스 다변화 추구하여야 한다. 로컬 콘텐츠 기반형은 특화주제 콘텐츠 자원 연구·가치 발굴·홍보·인식제고 등 특화주제를 중심으로 MOU를 체결하는 것이 좋으며, 해당 주제 관련 기관·단체를 중심으로 민·학을 중심으로 협력 통해 자원 홍보 및 활용 극대화할 필요성이 있다.

특화서비스의 확산을 위한 기관 간 협력과 함께 특화서비스협의체를 구성하여 실제 업무를 추진하는 실무자간의 관계를 형성하는 것도 함께 진행되어야 한다. 대규모 기관이 아닌 소규모 지역서점, 독립출판사 등과의 업무협력 포함하여 실무상의 상호 업무교류를 통해 업무에 능동적으로 대처할 수 있는 기반을 마련할 필요가 있다. 특화서비스협의체를 통해 특화서비스를 공동개발하고 업무 분담을 통해 서비스의 양적·질적 향상 도모할 수 있다. 도서관에서는 관심 있는 이용자 모객, 장소 제공, 이용자 요구 수렴하고 특화주제전문가는 프로그램을 기획·서비스하며, 특화출판사 및 서점 등은 북큐레이션, 관련 콘텐츠 제작 등을 담당할 수 있다.

확산단계의 또 하나의 중요한 부분은 홍보단계로 온라인 홍보와 오프라인 홍보가 함께 이루어질 필요가 있다. 온라인 홍보의 경우 도서관의 기존 이용자 및 잠재적 이용자를 대상으로 도서관의 서비스를 알릴 때 적합하며, 도서관에 대해 이미 알고 있거나 익숙한 이용자들을 위해 개별 서비스의 구체적인 진행 사항을 정확하고 간단하게 알리는 것이 중요하다. 단 도서관에 대한 정보를 최초로 취득하기 위한 일시적인 방문자를 도서관 이용자로 유인하기 위해서는 팝업창을 활용하거나, 시각적으로 디자인된 포스터 등을 적절히 활용할 필요가 있다. 오프라인 홍보의 경우 도서관의 비이용자·일반 시민들을 대상으로 도서관 서비스를 알릴 때 적합하며, 도서관에 대해 익숙하지 않거나 관심이 없는 사람들을 유인하기 위해 도서관 개별 서비스 뿐 아니라 도서관의 특화주제 자체를 홍보하는 관점으로 접근하는 것이 필요하다. 단 특화주제에 대한 관심을 도서관 이용으로 연결될 수 있도록 관련 리플렛 등의 제작 및 배포를 병행할 필요가 있다.

## V. 결론 및 제언

시대가 변하고 있다. 이용자의 요구 또한 매우 다양한 측면에서 나타나고 있다. 정보산업의 발달과 정보의 범람은 이용자에게 수시로 양질의 정보를 다양하게 제공하고 있다. 이러한 시대적 조류 속에서 도서관이 기존의 단편적 정보를 통해 이용자와의 접점을 만들기는 매우 어렵다. 정보서비스 또한 변하고 있다. 단순히 교육을 통해 이용자를 변화시키기에는 너무도 많은 정보가 이용자를 둘러싸고 넘쳐난다. 공공도서관 변화하는 서비스 환경에 맞춰 변화하여야 한다. 이를 위해서 단위도서관만의 특별함을 찾아야 하는데 공공도서관의 특별함은 설립 목적에서 찾을 수 있다. 도서관법을 보면, 지역주민이 쉽게 접근할 수 있는 곳에, 지역의 특성에 따라 설립하고 육성해야 한다고 명확하게 제시하고 있다. 즉, 공공도서관의 특별함을 유지

하기 위해서는 지역의 특성을 반영한 운영이 절실히 요구되며, 이를 특화하지 않고는 이용자의 필요를 채워줄 수 없을 뿐만 아니라, 공공도서관의 지속성을 담보할 수 없다고 할 수 있다.

이에 본 연구에서는 연구목표를 지역의 특성을 반영한 특화도서관 운영을 위한 가이드라인 개발로 설정하였으며, 공공도서관이 이용자를 위한 맞춤형 특화서비스를 제공하기 위하여 현재 특화서비스를 제공하고 있는 도서관을 대상으로 사례조사를 실시하였다. 이를 위해 총 43개 도서관을 선정하고 특화도서관 설립과정, 지역적 특성, 특화 장서, 특화 예산, 특화 인력, 특화 네트워크, 특화시설 및 환경, 특화 프로그램, 홍보 등에 대하여 조사를 실시하였다. 분석 결과 도출된 시사점으로는 첫째, 특화주제의 선정에 있어 지역콘텐츠를 기반으로 한 주제의 선정이 가장 중요하며, 지역민의 의견수렴이 반드시 이루어져야 한다. 둘째, 특화전문사서 및 특화전문인력은 특화도서관 효율적 운영을 위한 필수조건이다. 셋째, 특화서비스를 위한 장서구성은 장기적이고 지속적으로 구축할 필요성이 있으며, 이를 위해서는 지속적인 예산지원이 필요하다. 넷째, 특화서비스를 위해서는 별도의 공간 확보가 매우 중요하며, 이는 건립단계에서부터 고려되어야 한다. 다섯째, 특화도서관은 지역 시민들과 우선적인 네트워크가 매우 중요하다. 마지막으로 특화서비스에 있어 프로그램의 중요성을 언급하였으며, 프로그램은 체험위주의 프로그램이 많이 진행되고 있는데, 체험 프로그램을 넘어 특화주제와 연관된 다양한 프로그램의 개발이 이루어져야 할 필요성이 있는 것으로 나타났다.

연구목적을 이루기 위해 본 연구에서는 사례조사에서 도출된 주제, 인력, 시설, 서비스, 네트워크를 가이드라인의 주요 구성요소로 선정하였으며, 이를 구체적으로 추진하기 위한 단계를 4단계로 구성하여 제시하였다. 1단계는 준비단계로 특화서비스 지원체계를 확립하여 지역 밀착형 특화주제를 선정하는 단계로 계획수립 및 주제선정으로 이루어지고, 2단계는 조성단계로 선정된 특화주제를 서비스하기 위하여 도서관 환경을 조성하는 단계로 인력구성 및 시설조성으로 구성하였다. 3단계는 운영 단계로 특화주제 관련 정보복합문화서비스를 기획하고 제공하는 단계로 서비스 개발, 서비스 제공, 서비스 연계로 구성하였으며, 4단계는 확산단계로 서비스 고도화 및 확장을 위하여 도서관 외부기관과 소통하는 단계로 성과분석, 네트워크, 홍보로 구성하였다. 해당 가이드라인은 도서관의 특성에 맞추어 적용 가능한 단계에서부터 적용할 것을 권장하였다.

본 연구에서 제안한 특화도서관 운영 가이드라인은 특화도서관 운영 실무자가 특화도서관을 운영하기 위한 준비단계에서부터 외부와의 적극적인 연계를 통해 특화도서관을 홍보하는 확산 단계까지를 제안하였다. 본 연구는 특화도서관 실무현장에서 활용할 가이드라인의 개발이라는 측면에서 접근하였으나 현장에서 제시된 의견의 경우 현장담당자의 정보서비스에 대한 기본 철학에 따라 매우 다양하게 의견이 표출되었다. 따라서 최대한 다양한 의견을 수렴하고 이를 반영하고자 노력하였으나, 모든 현장이용자의 요구를 충족시키기에는 한계를 가진다. 따라서 향후 연구에서는 정보서비스에 대한 현장사서들의 철학적 관점을 모두 포괄할 수 있는 모델의 개발이 이루어져야 할 것으로 보인다.

## 참고문헌

- 고아름, 정은경. 2011. 대학도서관 디지털 참고정보서비스 가이드라인 개발에 관한 연구. 『정보관리연구』, 42(2): 23-41.
- 공순구, 김형석, 이승근. 2010. 공공도서관의 공간구성체계 표준모델에 관한 연구. 『한국비블리아학회지』, 21(4): 49-66.
- 김금현, 이초린, 공순구. 2008. 공공도서관 관리공간의 표준모델에 관한 연구. 『한국실내디자인학회 논문집』, 17(6): 170-177.
- 김중성. 2008. 공공도서관 어린이 서비스의 기본 원리에 관한 연구. 『한국도서관·정보학회지』, 39(2): 469-492.
- 노영희. 2013. 소비자건강정보(CHI) 참고서비스 가이드라인 개발에 관한 연구. 『한국도서관·정보학회지』, 44(2): 345-376.
- 노영희, 강정아. 2014. 공공도서관에서의 향토문화콘텐츠 활성화 방안에 관한 연구. 『한국도서관·정보학회지』, 45(4): 67-93.
- 노영희, 신영지,곽우정. 2017. 도서관의 특성화 정책과 방향에 관한 연구. 『한국비블리아학회지』, 28(3): 241-271.
- 노영희, 오의경, 심효정. 2017. 주제별 특성화서비스 및 주제전문사서에 대한 현장사서의 의견 조사 연구. 『한국도서관·정보학회지』, 48(4): 321-350.
- 문화체육관광부. 2017. 『2017년 도서관정책기획포럼』. 세종: 문화체육관광부.
- 문화체육관광부. 2016. 『공공도서관 건립·운영 매뉴얼(2016)』. 세종: 문화체육관광부.
- 문화체육관광부 보도자료. 2017.06.02. 다양화, 전문화 시대에 도서관이 특별해진다.
- 박미영. 2007. 공공도서관 특화서비스 프로그램 개발을 통한 독서활성화 방안. 『한국도서관·정보학회지』, 38(1): 315-339.
- 박현주. 2012. 공공도서관 장서특성화 사례 연구. 『한국도서관정보학회 동계 학술발표회』, 29-47.
- 반달림, 오동근. 2015. 공공도서관의 특성화 자료 운영에 관한 연구. 『한국도서관정보학회 하계 학술발표회』, 171-181.
- 서혜란. 2007. 『도서관 공간운영 실태조사 및 표준모델 연구』. 서울: 국립중앙도서관
- 심효정, 이용훈, 박효주. 2009. 『모든 도서관은 특별하다』. 경기도·경기도사이버도서관.
- 양상숙. 1999. 『제주도 지역도서관의 향토문화콘텐츠개발에 관한 연구: 제주도와 오키나와현 지역 도서관 비교 분석』. 석사학위논문, 제주대학교 교육대학원 사회교육학전공.
- 이택준. 1970. 향토문화콘텐츠의 수집보존. 『도서관』, 25(3): 35.



- 장경호. 1991. 구미도서관 향토자료실을 중심으로. 『1991년 봄철 공공도서관 세미나』. 서울: 공공도서관협회.
- 장서이, 김용선, 김억. 2016. 특화 도서관의 공간구성 및 특성에 관한 연구. 『한국공간디자인학회논문집』, 40: 77-87.
- 장우권. 2009. 공공도서관의 지역문화콘텐츠의 관리와 활용방안에 관한 연구: 전남지역의 농어촌지역을 중심으로. 『한국문헌정보학회지』, 43(1): 271-292.
- 정주연. 1998. 『향토문화콘텐츠의 효율적 관리방안: 부산지역 공공도서관을 중심으로』. 석사학위논문, 부산대학교 대학원 문헌정보학과.
- 정주연. 2007. 디지털환경에서 지역 활성화를 위한 지역문화콘텐츠 개발방향에 관한 연구: 지역문화콘텐츠를 활용한 캐릭터 온라인 테마파크 컨셉제안을 중심으로. 『디지털디자인연구』, 7(3): 77-85.
- 조찬식. 2008. 공공도서관의 특성화에 관한 연구. 『정보관리학회지』, 25(3): 159-178.
- 차연호. 2005. 『공공도서관 서비스 특성화에 관한 연구』. 석사학위논문, 숙명여자대학교 대학원.
- 협동조합 성북신나. 2014. 지역자원조사 매뉴얼 ABC. 서울: 협동조합 성북신나.
- 홍희경. 2008. 『도서관 특성화의 현황과 발전방안 모색 : 6개 지역 공공도서관 사례를 중심으로』. 석사학위논문, 한국교육대학교 교육정책대학원.
- Field, Roy. 1987. *Publications and Products*. 1st ed. A Manual of Local Studies Librarianship. London: Gower, Gower Publishing Ltd.
- Westmancoat, John. 1991. *Newspapers and Periodicals*. 2nd ed. Local Studies Collections: A Manual. London: Gower Publishing Ltd.
- Sturges, Pual and Bapty, Richard. 1991. *An international view of local studies librarianship*. 2nd ed. Local Studies Collections : A Manual. London: Gower, Gower Publishing Ltd.
- Allery, Linda. 2000. "Popularising Local History Services: New Century, new ideas." *Australasian Public Libraries and Information Services*, 13(3): 119-125.
- Koontz, Christie and Gubbin, Barbara. 2010. *IFLA Public Library Service Guidelines*. Berlin/Munich: De Gruyter Saur.
- Umeozor, Nnadozie Susan. 2018. "Motivation and Human Resources in Libraries." *International Journal of Knowledge Content Development & Technology*, 8(3): 29-40.

국한문 참고문헌의 영문 표기

(English translation / Romanization of reference originally written in Korean)

- Ban, Dal-Rim, Oh, Dong-Geun. 2015. "A Study on the Management of Special Collection Services in the Public Libraries, Daegu Metropolitan City." *Korean Library And Information Science Society Summer Conference*, 171-181.
- Cha, Youn-Ho. 2005. A Study on the Characterization of Public Library Services. M. A. Thesis. Sookmyung Women's University, Korea.
- Chang, Seo-Ee, Kim, Yong-Sun and Kim, Uk. 2016. "A Study on the Space Organization and Features of Specialized Library." *Journal of the Korea Institute of Spatial Design*, 11(4): 77-87.
- Chang, Woo-Kwon. 2009. "A Study on the Management and Practical Use Program of Local Cultural Contents in the Public Library." *Journal of the Society for Library and Information Science*, 43(1): 271-292.
- Cho, Chan-Sic. 2008. "A Study on the Specialization of the Public Libraries." *Journal of the Korean Society for Information Management*, 25(3): 159-178.
- Hong, Hee-Kyung. 2008. *A Study on the Present Status and the Developmental Plans of the Specialization of the Public Libraries*. M. A. Thesis. Korea National University of Education, Korea.
- Jang, Gyeong-Ho. 1991. "Focusing on local resources room of Gumi Libraries." 1991 Spring Seminar about Public Libraries. Seoul: Korean Public Library Association.
- Jeong, Joo-Yeon. 1998. *A study on the effective management plan of the local materials: with special reference to the public libraries in Pusan*. M. A. thesis. Pusan National University.
- Jung, Joo-Youn. 2007. "A Study on the development of local-culture contents for the local reinvigoration under the digital environment." *Journal of Digital Design*, 7(3): 77-85.
- Kim, Jong-Sung. 2008. "A Study on the Fundamentals of Children's Services in Public Libraries: With Special Reference to Service Guidelines," *Journal of Korean Library and Information Science Society*, 39(2): 469-492.
- Kim, Keum-Hyun, Lee, Cho-Lin, and Kong, Soon-Ku. 2008. "A Study on the Public Library Space Guidelinesan of Measurement and Management system." *Journal of the Korean Institute of Interior Design*, 17(6): 170-177.

- Ko, Ah-Reum and Chung, Eun-Kyung. 2011. "A Study on the Development of Digital Reference Service Guidelines for Academic." *Libraries Journal of information management*, 42(2): 23-41.
- Kong, Soon-Ku, Kim, Hyeong-Seok and Lee, Sung-Geun. 2010. "Study on the Public Library Space Guideline of Integrated Measurement and Management System." *The Korean Biblia Society For Library And Information Science*, 21(4): 49-66.
- Lee, Taek-Jun. 1970. "Collection preservation of local cultural content." *Library*, 25(3): 35.
- Ministry of Culture, Sports and Tourism. 2016. *A manual on construction and management for public libraries(2016)*, Sejong: Ministry of Culture, Sports and Tourism.
- Noh, Younghee, Kang, Jungah. 2014. "A Study on Vitalization Methods of Local Cultural Contents in the Public Libraries." *Journal of Korean Library and Information Science Society*, 45(4): 67-93.
- Noh, Younghee, Oh, Eui-Kyung and Sim, Hyo-Jung. 2017. "An Investigation on the Opinion of the Librarian concerning the Subject-Specialized Service and Librarianship." *Journal of Korean Library and Information Science Society*, 48(4): 321-350.
- Noh, Younghee, Shin, Young-Ji and Kwak, Woo-Jung. 2017. "A Study on Policies and Future Directions in Library Specialization." *The Korean Biblia Society For Library And Information Science*, 28(3): 241-271.
- Noh, Younghee. 2013. "A Study on Developing the Guideline for CHI Reference Service." *Journal of Korean Library and Information Science Society*, 44(2): 345-376.
- Park, Hyun-Ju. 2012. "Case Study on Specialization of Public Library Collection." *Korean Library And Information Science Society Winter Conference*, 29-47.
- Park, Mi-Young. 2007. "The Revitalization of Public Library Reading Through Special Quality Service Program Development." *Journal of Korean Library and Information Science Society*, 38(1): 315-339.
- Sim, Hyo-Jung, Lee, Yoon-Hoon and Park, Hyo-Joo. 2009. *Every library is special.*, Gyeonggi-do: Gyeonggi-do Cyber Library.
- Yang, Sang-Suk. 1999. *A Study on the Collection of Local Materials in Cheju Community Libraries: Compared with that of Okinawa Community Libraries*. M. A. thesis. JEJU National University.