

이인기 원장과 함께하는 실전 수의치과(39)

고양이의 한쪽 치아가 너무 큰데, 거대치인가요?



이인기
일산튼튼동물병원 원장
medivetmen@hanmail.net

Q. 안녕하세요. 이원장님. 저는 부산 **동물병원 김** 원장입니다.

5살 된 중성화된 암컷 고양이가 입냄새가 심해서 스켈링을 하러 내원하였습니다.

그런데, 아래사진처럼 송곳니가 기존의 다른 치아와 달리 엄청나게 커서, 보호자에게 어렸을 적부터 송곳니가 컸냐고 물어보았더니, 어렸을 적에는 송곳니의 크기가 정상이었는데, 최근 들어서 송곳니가 컸다고 합니다.

제가 알기로는 고양이의 경우 1년 이상 되면 치아가 더 자라지 않는다고 알고 있는데, 이 고양이는 최근 몇 개월 사이에 송곳니가 자라나고 있다고 해서, 제

가 개인적으로 공부해본 결과 특정치아가 큰 것은 거대치라는 것도 있던데, 혹시 이 고양이가 거대치가 아닌가해서 질문을 드립니다. 혹시 거대치라면 어떤 처치를 하면 좋을지도 가르쳐 주시면 감사하겠습니다.

(보내주신 사진화질이 좋지 않아서 다른 사진으로 교체했고, 병원명과 성명은 실명이 올라가는 것을 원치 않아서 익명처리한 점 양해 부탁드립니다)

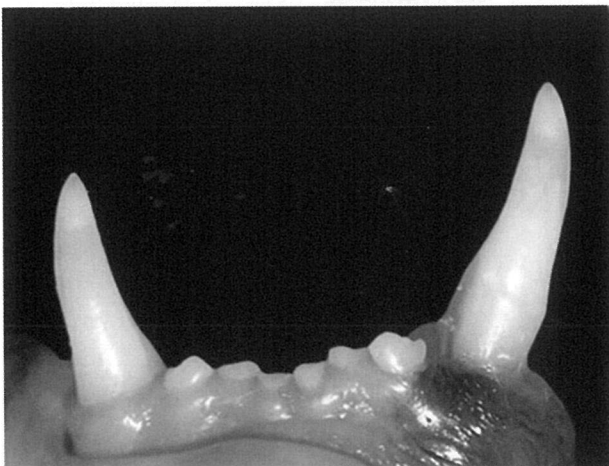
A. 안녕하세요, 김원장님.

김원장님께서 보내주신 사진이 너무 리얼하게 잘 나왔는데, 사진의 선명도가 떨어져서 같은 케이스의 다른 사진으로 대체를 하다 보니, 김원장님과 저만 알 수 있는 질문과 답변이 되는 것 같습니다.

제가 보기에 한쪽의 치아가 무척이나 큰 것이 보입니다. 그러면 왜 고양이의 송곳니가 저렇게 큰 것인지 자세히 설명을 드릴테니 집중해서 읽어보시면 이 글을 다 읽고 나면 답을 쉽게 이해하실수가 있을 것입니다.

김원장님 말씀대로 특정치아가 큰 것은 거대치가 맞습니다. 거대치는 Macrodonia라고 합니다.

거대치(Macrodonia)는 크게 3종류로 나누어집니다.



- True Generalized Macrodonia(진성 전신 거대치) : 전체 치아의 크기가 정상보다 큰 경우
- Relative Generalized Macrodonia(상대성 전신 거대치) : 악골이 정상보다 작아서 상대적으로 치아가 큰 경우(유전)
- Localized Macrodonia(국소적 거대치) : 특정치아만 큰 경우(쌍생치, 융합치)

김원장님의 생각하시는 거대치(Macrodonia)라고 가정 을 해보면 위의 고양이는 모든 치아는 정상인데, 왼쪽 하악 의 송곳니만 크므로 3가지 종류의 거대치(Macrodonia)중 특정치아(왼쪽 하악 송곳니)만 큰 국소적 거대치(Localized Macrodonia)라고 생각하시는 것 같습니다.

그런데, 이번 케이스를 단순히 204 Localized Macrodonia 라고 단정하기에는 의문점이 한 가지 생깁니다.

그것은 보호자가 어렸을 때는 정상이었는데, 최근 들어서 치아가 더 커지고 있다고 하면, 무언가 잘못되었다는 생각이 듭니다. 원장님께서 말씀하신대로 고양이의 치아가 자라나는 시기는 1년 이전에 치아가 모두 자라나는데, 이 고양이는 4살 이 넘도록 똑같은 치아사이즈였다가 최근 몇 개월 만에 치아 가 자라난 것인데..

쉽게 비유하자면 거대치를 키가 큰 사람(2m)이라고 비교를 하자면..

키가 크는 시기는 보통은 18살까지여서 그 이후에는 아무리 키가 2m인 사람도 더 이상 키가 크지 않습니다.

물론 거인증에 걸려서 키가 계속 자란다면 성인이 된 후에도 계속 자라야하는데, 이고양이는 1살 이전에 정상적인 치 아였고, 그 후로 4살이 넘도록 똑같은 길이의 치아였다가 갑 자기 5살이 되어가니까 갑자기 치아가 컸다는 것은 상식적으

로도 이해가 안가는 일이지.

거대치라 해도 1살 이전에 치아가 증상이 나타나는데, 이 고 양이의 경우는 거대치가 아니라 다른 질병이 있는 것으로 추 정이 됩니다. 즉 거대치는 rule out이 되겠지요.

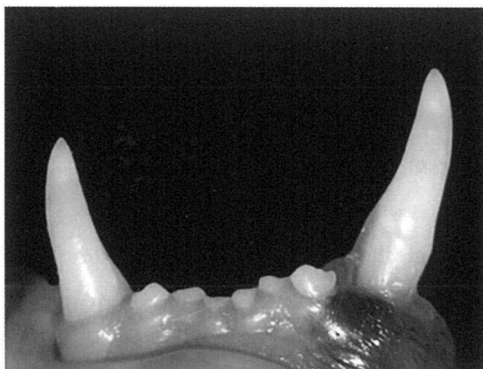
아래 우측 사진을 보면, 분당 굿모닝펫 장봉환원장님 케이 스로 김원장님의 케이스와 위치만 바뀌었을 뿐 하악의 송곳 니가 큰 것이 보입니다.

아래와 같이 치아가 맹출이 많이 되어 마치 커보이는 것을 Supereruption(Overeruption=Extrusion)이라고 합니다. 용어 그자체로 과잉으로 맹출된 것이죠.

거대치에 대해서 아래 잘 나와 있습니다.

Occasionally, when the maxillary or mandibular canine tooth is affected by advanced periodontal disease, there appears to be greater crown height above the gingiva compared to the contralateral (unaffected) tooth. This condition is called canine tooth extrusion or supereruption.

It has been reported that a signi relationship exists between supereruption and tooth resorption. Hypercementosis (cemental hyperplasia) secondary to periapical in ammation may also be involved in the tooth extrusion process. There may even be a common etiology of tooth resorption, alveolar bone expansion, and hypercementosis.



김원장님 왼쪽 하악 송곳니가 큰 경우



분당 굿모닝펫 장봉환원장님 오른쪽 하악 송곳니가 큰 경우

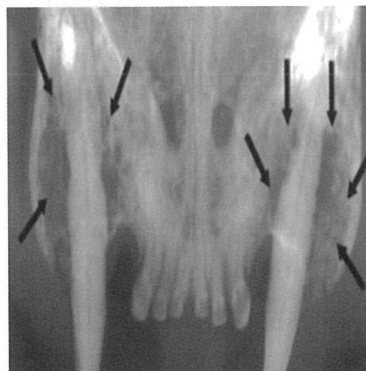
요약을 하면, Supereruption의 원인은 치아흡수증후군(Tooth resorption), 백악질 과증식(Hypercementosis), 치조골 팽창(Aveolar bone expansion), 치주염에 의해서 생기는데, 정상적인 반대편 치아보다 상대적으로 커보여서 과맹출된 것으로 보이기 때문에 Supereruption이라고 합니다.

주로 호발하는 부위는 상악이나 하악 송곳니에서 잘 발병을 합니다.

아래 사진은 치아흡수증후군(Tooth resorption), 백악질 과증식(Hypercementosis), 치조골 팽창(Aveolar bone expansion)에 대한 치과 방사선 사진입니다.



Tooth resorption



Hypercementosis

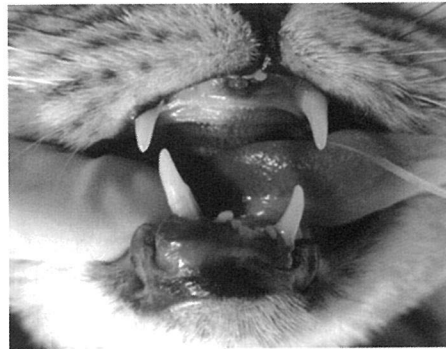


Aveolar bone expansion

7살 된 중성화된 암컷 코숏으로 우측 하악 송곳니가 너무 커서 내원을 한 경우입니다.

보통의 원장님께서도 그냥 넘어갈 수도 있는 케이스이지만 장원장님은 Supereruption에 대해서 공부를 했기 때문에, 그냥 넘어가면 나중에 더 큰 문제가 생기는 것을 알고 진단을 하였습니다.

장봉환원장님의 경우 오른쪽 하악(방사선은 반대방향임)에 치아흡수증후군이 보이고 있습니다.



오른쪽 하악 견치가 크게 맹출된것이 보임



방사선상 오른쪽 하악 견치가 치아흡수증후군이 보이고 있음

이런 경우는 그 부위만 촬영하는 것이 아니라 전악방사선(Full Mouth)사진을 촬영해서 다른 치아도 이상이 있는지 없는지를 확인해보아야 할 것이고, 장원장님도 그렇게 하였습니다.

김원장님의 질문 덕분에 우리는 거대치에 대한 것뿐 아니라 Supereruption에 대해서도 배우게 되었습니다.

대수원고 22회 "Aveolar bone expansion"편과 24회 "발치시 주의해야 할 치아"를 참조하시면 위의 글을 이해하시기 더 편하실 것이라 생각되고, 치아흡수증후군(Tooth resorption), 백악질 과증식(Hypercementosis)에 대한 질문도 있어서, 앞으로 다룰 예정이니 관심 있게 보아 주시면 좋겠습니다. ☺

다음은 분당 굿모닝펫 장봉환 원장님이 진단하고 시술한 Supereruption 케이스입니다.