

전통수의침구학

족궐음간경 足厥陰肝經 / 배수혈 背穴



강 무 속
동물제중원 금손이동물병원 원장
수의외과학 석사
camus22@hanmail.net

간經의 개념과 기능

전통수의학과 한의학에서 말하는 간經은 해부학적으로는 오른쪽 상복부의 liver를 가리키는 용어이지만, 생리기능을 오장을 중심으로 오장과 관련성이 높은 조직과 기관의 기능적인 연관성을 중요시하기에, 기능적인 측면에서의 간은 liver 이외에도 혈액, 근육, 눈, 담낭, 기氣의 소통 기능을 포괄하게 된다. 그래서 수의학에서 설명하고 있는 실질은 같지만, 기능적인 측면에서는 단순히 간에 국한되어 있지 않고, 간과 밀접한 관련이 있는 조직과 기관의 기능까지 포괄하여 이해하여야 한다.

간의 기능은 크게 두 가지가 있는데 간주소설經主疏泄과 간장혈經藏血이고, 다른 조직 및 기관과의 관계는 간주근經主筋, 간개규어목經開竅於目이라는 용어로 설명하고 있다.

1) 간주소설經主疏泄

소疏는 막힌 것이 트여 소통된다는 것이고, 설泄은 발산한다는 뜻이다. 간주소설은 간이 기와 혈, 진액을 소통시키고 발산시켜 온몸에 잘 흐르도록 한다.

간의 기가 체내 모든 기 운동에 대해 잘 소통되게 하여 기혈진액의 운행과 분배, 비장과 위장 기운의 승강, 담즙의 분비 배설 및 정서적인 균형유지 등의 작용을 촉진하는 것을 말한다.

쉽게 말하면, 물질의 운행과 배설 또는 분비기능이 정상적으로 이루어지도록 하는 특성을 말하는 것이다. 그래서 간주소설기능은 기혈의 운행에 보조하고, 소화기능을 보조하게 되며, 정서활동의 정상적인 발현은 정상적인 기혈공급에 의

한 것인데, 기혈공급은 간의 소설기능에 의해 유지된다. 이외에도 기의 운행에 따라 같이 움직이는 수액대사 조절에도 관여하게 된다.

간의 생리적 특징은 상승하고 움직이는 것이며 경락상 발끝에서 머리까지 전신에 대한 기의 운동을 조절하고 소통시키는 작용을 한다. 간의 소설 기능이 지나치면 기가 한쪽으로만 치우치는 상태가 나타나며, 쉽게 화를 내며 공격성을 나타내며, 안구충혈 등의 병리 현상이 나타난다.

혈과 진액은 기의 작용에 의하여 정상적으로 체내 곳곳으로 운행/운반된다. 기의 운행 작용이 정체되면 어혈, 종양 등이 생기고 진액 대사도 역시 장애가 생겨 습, 담痰이 생기며 부종이 생길 수 있다.

비위가 음식물을 소화하여 영양물질을 흡수/운반하고 노폐물을 체외로 배출하는 것은, 비脾의 청기淸氣를 상승시키는 작용과 위胃의 탁기濁氣를 하강시키는 작용 때문이다.

간의 소설기능이 비위의 운화기능을 도움을 주는 것은 또 담즙의 분비와 배설에도 나타나는데 간의 소설기능이 정상이면 담즙도 정상적으로 분비되고 배설되어 비위의 소화기능을 돕는다. 소화불량이나 식욕부진이 소화기의 문제로 나타날 수도 있지만, 간주소설 작용의 이상에 의해서도 나타날 수 있다.

2) 간장혈經藏血 : 간은 혈액을 저장한다.

간은 혈액을 저장하고 혈량을 조절하는 생리기능이 있다. 혈액은 영양분을 의미하는데 간장에서 글리코젠을 저장하고 장에

서 새로운 영양분을 흡수한 혈액이 문맥을 통해서 간장을 거쳐 심장으로 간다. 이는 인체가 혈액의 수요가 증가할 때 간에 저장된 혈액을 전신에 보내어 인체의 활동에 필요한 만큼을 공급해주고 수면 또는 안정시에 남아도는 혈액을 간에 저장하는 것이다.

3) 간주근(肝主筋) : 간은 근을 주관한다.

근(筋)은 근육이 아니라, 힘줄 즉 건(腱)(tendon)이나, 인대(韌帶)(ligament)에 해당되는 것으로, 간이 튼튼하면 근도 튼튼하여 정상적인 생리활동을 유지할 수 있게 된다.

임상에서 볼 수 있는 운동성 통증, 각궁반장, 사지경련, 홍역후유증에 의한 신경장애 등은 간주근의 이상으로 판단될 수 있다.

4) 간개규우목(肝開竅於目) : 간의 기능은 눈으로 발현된다.

눈은 간의 기능을 외부로 발현하는 생리기능적 기능 연관성이 뚜렷한 기관이다. 눈은 족궤음간경이 지나가는 부위로 간이 직접 눈과 연결되기 때문에 간의 기혈이 눈에 충분히 공급되면, 시각기능도 정상적으로 유지될 수 있다. 이러한 간과 눈의 관계를 간개규우목이라고 한 것이다.

간의 병리상태는 눈에 반영되어 나타날 수 있는데, 눈의 충혈은 간의 열이 반영된 상태인 경우도 있으며, 간의 혈이나 진액이 부족하면 안구 건조 증상도 나타날 수 있다. 안과질환을 때로는 간의 문제로 진단하여 치료하는 근거가 바로 간개규우목이 된다.

임상에서 상견되는 간의 여러 가지 병증 패턴

1) 간기울결(肝氣鬱結)

간의 기운이 멎는 것을 간울(肝鬱) 또는 간기울결(肝氣鬱結)이라고 한다. 불안과 초초, 쉽게 화를 내는 증상으로 나타난다.

2) 간기범위(肝氣犯胃)

간기가 너무 강하여, 소화기능을 억제하는 상태를 말한다. 간담의 상호작용으로 지방분해 효소를 원활히 분비하지 못하면 만성적인 소화장애가 생기게 된다. 간기울결의 상태에 소화기능이 떨어지고 구토를 하는 경우 간기범위라고 진단되는 경우가 많다.

3) 간혈부족(肝血不足)

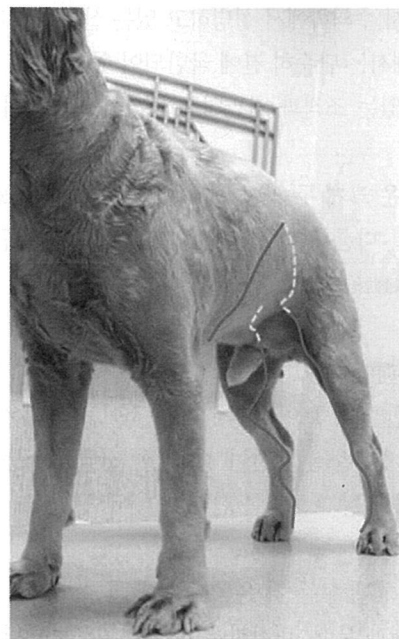
간은 혈액을 저장하는 역할을 하는데 간혈이 부족해지면 시력감퇴, 안구건조, 꿈을 많이 꾸는 증상 등이 나타난다.

4) 혈허생풍(血虛生風)

간혈부족이 진행되어 근조직이 혈액의 영양공급을 제대로 못받고 경련을 일으키는 상태를 말한다. 홍역후유증 신경장애 환견의 일부에서 혈허생풍으로 진단되는 경우가 있다.


족궤음간경(足厥陰肝經)


후궤음간경이라고도 하는데, 간경은 발가락쪽에서 시작된다. 발가락쪽에서 시작되어 다리의 내측으로 경골과 비골사이를 따라 올라가면서 슬관절 내측을 지나 생식기를 빙 두르고, 복부에서 속으로 들어가 간과 담에 연결된다. 이어서 횡격막을 지나 앞으로 나와 측흉부에 분포한 후 인후부 뒤쪽을 타고 올라와 눈쪽에 이른 다음, 이마를 지나 머리의 중앙에서 독매고 만난다. 눈에서 아래로 내려온 분지는 입술 안쪽을 두르며, 간에서 나온 분지는 횡격막을 지나 폐에서 폐경과 이어진다.




족궤음간경의 유주

사람의 족궤음간경 경혈은 14개이지만, 전통수의학에서는 태충(LIV-3), 장문(LIV-13), 기문(LIV-14) 등 3개 정도만 사용된다.

	태충 LIV-3	한자풀이 : 기맥이 성대한자리 수혈/원혈
	혈자리 위치	효능
	첫째 및 둘째 뒷발허리골 사이	(간을 편안하게 하고 기를 복돋운다) 간기정체, 위장관 질환, 뒷다리 마비, 불면증, 고혈압, 비뇨생식기 질환, 간 및 담 질환, 전간, 안질환, 전립선질환, 대사성 질환 등

	장문 LIV-13	한자풀이 : 풍성한 것들이 드나드는 문 비장의 모혈, 장의 팔회혈
	혈자리 위치	효능
	열두번째 늑골의 원위끝	간장과 비장질환에 좋다. 간염, 산통, 설사, 복부통증, 근육통, 장염, 소화불량, 구토, 부종, 변비 등

	기문 LIV-14	한자풀이 : 순환 주기적으로 반복되는 문 간의 모혈
	혈자리 위치	효능
	6번째 늑골연골결합부 위뒤 요함부	간 및 담 질환, 비유장애, 유즙분비조절, 유방염, 흉통, 근육통, 위통, 설사, 당뇨병, 호흡곤란, 딸꾹질 등

배수혈背膈穴

족태양 방광경은 등과 허리에서 척추를 중심으로 2가닥의 노선을 가지게 되는데, 척추의 양쪽으로 내려간 방광경 1측 선에 위치하면서 오장육부와 밀접한 관계를 가지는 혈이 배수혈背膈穴이다. 배수혈은 오장육부 경락의 기가 등에 주입되는 곳이라는 뜻에서 붙여진 이름으로, 그 특성은 아래와 같다.

- 1) 배수혈은 한 경락의 기가 등에 있는 어느 경혈보다 많이 모이고 흐르는 혈이다.
- 2) 배수혈은 등쪽, 즉 배부背部에만 위치하는데 관련되는 장기의 바로 위쪽이나 부근에 위치한다. 예를 들면 신수는 바로 신장腎臟이 있다.
- 3) 배수혈 12혈은 모두 자기가 소속된 경락이나 장부의 이름에 수자輸字만 붙여 경혈명을 호칭한다. 예를 들면 위경의 배수혈은 위수胃輸, 심경의 배수혈은 심수心輸 등이다. 다만 심포경의 배수혈만 궤음수厥陰輸라 한다.

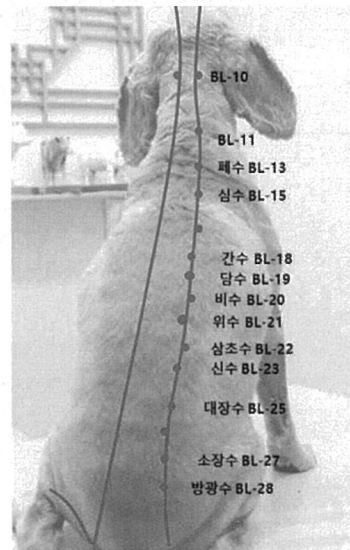
4) 배수혈 12혈 모두가 족태양방광경足太陽膀胱經의 경혈로 독맥督脈(등쪽의 정중앙선)에서 1.5촌 떨어져 위치한다. 족태양방광경에는 수자輸字가 든 혈명穴名이 모두 18혈이 있는데 이들 중의 12혈이 배수혈이고, 다른 것은 배수혈과 관계가 없다.

5) 배수혈은 해당장부의 질병과 관련된 반응이 잘 나타나는 곳으로 진단 포인트가 되기도 하고 또 해당 장부질병의 치료 포인트이기도 하다. 위부에 병이 생기면 위수혈 부위에 압통이나 근육이 멍쳐진 상태를 촉진할 수 있다.

6) 배수혈은 치료에 있어서 양병陽病, 음병陰病에 모두 선택할 수 있지만, 특히 음病陰病에 뜸의 치료효과가 좋은 곳이다. 음병이란 병이 오래되고 깊이 들어 있는 상태로 만성질환이나 소모성 질환을 가리키는 경우가 많다.

표 1. 배수혈의 적응증

장부	배수혈	주치내용
폐	폐수	호흡계 질환(기침, 천식 등)
심포	궤음수	심장 질환(전흉부 통증, 심박이상 등)
심	심수	심장과 위장 질환(심방이상, 정신과 질환, 복통 등)
간	간수	간과 위장 질환(염구리 통증이나 압통)
담	담수	간과 위장 질환(염구리 통증, 구토, 유연 등)
비	비수	간과 비장 질환(간비 종대, 흉증, 복부팽만, 복통, 소화불량 등)
위	위수	위장 질환(복통, 식욕부진 등)
삼초	삼초수	수액대사장애(부종, 복수, 설사 등)
신	신수	신장 및 생식기계 질환(요통, 유정, 조설 등)
대장	대장수	장 질환(변비, 설사, 복통 등)
소장	소장수	소장, 방광, 생식기계 질환(소변이상 등)
방광	방광수	방광 및 생식기계 질환(소변이상, 비뇨기계 감염 등)



배수혈은 복부에 있는 복모혈과 더불어 임상효과가 좋고 사용이 편리하여, 임상에서 다양한 질환에서 자주 이용되는 혈이다. ☺