

## 청소년 기업가정신 교육 환경 조성을 위한 방안 연구\*

강 경 균\*\*

---

### <국문초록>

---

이 연구의 목적은 청소년의 기업가정신 함양을 위하여 교육 환경을 마련하고 청소년 기업가정신 교육을 활성화하기 위한 구체적인 방안을 제시하는데 있다. 이러한 연구 목적을 달성하기 위하여 조사 연구를 실시하였다. 조사 연구의 대상은 기업가정신 교육 전문 연수에 참여한 100명이며, 불성실하게 응답한 설문지를 제외한 총 92부를 자료 분석에 활용하였다. 기업가정신 교육 요구도를 조사하기 위한 조사도구 개발을 위하여 문헌고찰을 하여 8개 영역의 30개의 요소를 도출하였으며, 도출된 내용은 전문가를 통해 내용 타당도 검증하여 개발하였다. 자료의 분석은 SPSS 프로그램을 통해 분석하였으며, 교육 요구도는 Borich의 교육 요구도를 통해 분석하였다. 분석 내용은 필요 수준, 현재수준, 교육 요구도를 분석하였으며, 그 결과는 다음과 같다.

첫째, 기업가정신 교육에 대한 모든 영역에서 교육 요구도가 평균 4.94점 이상으로 높게 나타나 기업가정신과 관련하여 교사들에게 교육적 강화의 필요성이 강한 것으로 나타났다. 둘째, 현재 학교에서 기업가정신 관련 교육과정, 교사 전문성, 교육 환경, 교육 지원, 구성원들의 인식 등 모든 교육 환경이 미흡하다는 것을 알 수 있었다. 이러한 결과는 학교장을 비롯한 학교 구성원의 기업가정신에 대한 협업, 전담교사제와 같은 교사지원, 기업가정신 교육과정 개발, 교육과정 실행에 따른 교사의 전문성 확보, 전문성 확보를 위한 교사 연수 지원, 기타 교육 환경 및 시설 확보 등의 교육 환경이 강화되어야 함을 알 수 있다. 특히 학교 교육에 있어 교육 수요자인 학습자의 경우, 학부모의 인식은 매우 중요하다. 기업가정신 교육에 대하여 학부모의 인식 및 사회의 인식이 변화하기 위해서는 기업가정신의 올바른 개념 정립과 이에 따른 홍보가 필요하다. 특히 학부모의 경우, 학교 행사에 참여함으로써 기업가정신 교육에 대하여 올바른 인식을 가질 수 있다.

---

주제어 : 기업가정신 교육, 기업가정신 교육 환경, 청소년 기업가정신 교육

---

\* 이 논문은 한국청소년정책연구원에서 2015년에 수행한 '청소년 기업가정신 함양 및 창업 활성화 방안 연구 II: 청소년 기업가정신 교육 모형 개발 및 창업 활성화 방안'(연구보고 15-R14)의 내용과 이를 요약한 '청소년의 기업가정신교육 활성화를 위한 교육 여건 조성 방안'(한국청소년정책 이슈 브리프, 제 14호)의 일부 내용을 발췌 및 재구성하여 정리한 연구임.

\*\* 교신저자: 강경균(kang@nypi.re.kr), 한국청소년정책연구원, 044-415-2142

## I. 서론

### 1. 연구의 필요성 및 목적

최근 주요 선진국에서 창조경제는 21세기 새로운 경제 패러다임으로 부각되고 있으며, 현 정부에서도 새로운 성장 동력과 일자리를 만들어내는 국가의 성장 동력 창출은 매우 중요하다. 우리나라에서 일자리 창출과 청년 실업을 해결할 수 있는 주요 방안으로 기업가정신 함양과 창업은 주요한 이슈이며, 국가는 국민의 기업가정신 함양과 창업의 활성화를 통해 일자리 창출뿐만 아니라 경제 성장 등의 긍정적인 효과로 국가 경쟁력을 높이는 동시에 사회 안정에 큰 역할을 할 수 있다.

청소년에 있어 기업가정신을 함양하는 것은 매우 중요하다. 따라서 청소년이 기업가정신을 함양하기 위해서는 기업가정신 교육이 학교 교육에서 중요하게 다루어져야 하며, 이를 위한 교육 환경이 조성되어야 한다. 해외 선진국인 영국, 스페인, 호주, 핀란드, 덴마크 등 주요국가에서는 기업가정신 및 창업교육을 정부 부처 간 공동 프로그램을 운영하여 교육에 대한 효율성을 높이고 있으며(김진수 외, 2008: 76), 이를 지원하기 위하여 정책 개발, 교육시스템 구축, 교사지원, 현장과의 연계 구축, 학교에서의 기업 활동 등 다양한 교육 환경 지원을 위해 노력하고 있다(EC, 2006).

국내에서도 교육부는 2015 개정 교육과정에서 기업가정신 내용을 반영하고, 추후 초·중·고교 전체 학년을 대상으로 학교 교육에서 기업가정신 교육이 반영될 수 있도록 기업가정신 교육을 위해 노력하고 있다(한국경제, 2015). 우리나라에서는 정부기관에서도 청소년 기업가정신 교육을 위하여 노력하고 있다. 예컨대, 창업진흥원의 비즈쿨, 한국직업능력개발원의 청소년 기업가 체험 프로그램(YEEP: Youth Entrepreneurship Experience Program), 미래창조과학부의 과학기술창업교육패키지(STEP: Sci-Tech Entrepreneurship Education Package), 특허청의 차세대영재기업인 등 기업가정신 교육을 위해 다양한 프로그램이 활성화 되어 있다. 하지만, 청소년의 기업가정신 함양 및 창업 활성화를 위해서는 구체적인 교육과정이 필요하며 정규 교과목과 연계된 다양한 활동의 마련과 기업가정신 함양을 위한 교육을 한국 교육 현장에 맞게 효율적으로 운영될 수 있는 교육 환경 마련이 요구된다.

따라서, 이 연구의 목적은 청소년의 기업가정신 함양을 위하여 교육 환경을 마련하고 청소년 기업가정신 교육을 활성화하기 위한 구체적인 방안을 제시하는데 있다.

### 2. 연구의 내용

본 연구에서 설정한 연구 목적을 달성하기 위한 연구내용은 다음과 같다

첫째, 기업가정신 교육 관련 교원 전문연수에 참여한 교원을 대상으로 기업가정신 및 창업 교육의 교육과정 및 교육 환경에 대하여 교육 요구도를 조사하고 분석한다.

둘째, 기업가정신 교육에 대한 교육 요구도를 기초로 청소년 기업가정신 교육 활성화를 위한 방안을 제시한다.

### 3. 연구의 범위와 제한

이 연구에서는 연구의 범위를 아래와 같이 제한하고자 한다.

첫째, 본 연구에서 청소년은 초등학교(12세~13세), 중학교(14세~16세), 고등학교(17세~19세)이며 연구의 대상인 교원은 청소년을 가르치는 현직 교사를 대상으로 하였다.

둘째, 본 연구의 연구 내용인 청소년 기업가정신 교육 활성화를 위한 영역은 교육프로그램이해, 교육 프로그램 운영, 수업에 대한 성찰·소통 수업 자원, 수업 평가, 교사 전문성 함양, 교사 지원, 구성원 인식 제고로 제시하였다.

## II. 이론적 고찰

이 연구에서는 청소년 기업가정신 활성화 방안을 마련하기 위하여 2015 개정 교육과정에 제시된 기업가정신 및 창업 교육 관련 내용과 국내외 기업가정신교육 및 창업교육 정책 방향을 고찰하였다.

### 1. 2015 개정 교육과정에 제시된 기업가정신 및 창업 교육 관련 내용 분석<sup>1)</sup>

#### 가. 교육과정 분석 개요

학교 정규교과에서의 기업가정신 및 창업 교육 관련 내용을 분석하기 위하여 2015 개정 교육과정(교육부 고시 제 2015-74호)을 대상으로 내용을 분석하였다. 교육과정의 분석은 교육과정 구성 영역인 교과 성격, 목표, 내용체계, 성취기준, 성취기준 해설, 교수·학습방법 및 유의사항, 평가방법 및 유의사항을 분석 틀로 제시하였으며, 2015 개정 교육과정에 제시된 문장 중 기업가정신, 창업을 핵심 용어로 하여 내용을 분석하였다.

1) 2015 개정 교육과정에 대한 내용분석은 '교육부 고시 제 2015-74호의 [별책 1]~[별책 43]'의 해당 내용을 분석하여 제시하였음.

## 나. 중학교

2015 개정교육과정에서 초등학교 교육과정의 경우, 기업가정신 및 창업에 대한 내용을 제시하고 있지 않았다.

<표 1> 2015 개정 교육과정에 제시된 기업가정신 및 창업 관련 내용 분석(중학교)

교육과정 구성영역 학급 (교과/교과목)	[별책 7] 사회과 교육과정 사회 <중학교>
성취기준	[9사(일사)08-02] 자유 시장경제에서 기업의 역할과 사회적 책임을 이해하고, 기업가정신을 함양할 수 있는 태도를 갖는다.
성취기준 해설	[9사(일사)08-02]에서는 자유 시장경제에서 기업이 생산을 담당하며, 이 과정에서 고용과 소득을 창출하고, 국가에 세금을 납부하여 재정에 기여한다는 점을 이해한다. 또한 최근에 강조되고 있는 기업의 사회적 책임을 인식하고, 올바른 기업가정신을 함양한다.

중학교 교육과정의 경우, 사회과 교육과정<sup>2)</sup>의 성취기준과 성취기준 해설 영역에서 기업가정신 및 창업에 대하여 제시하였으며, ‘올바른 기업가정신 태도 함양’에 대한 내용을 다루고 있었다.

## 다. 고등학교

2015 개정 교육과정에서 고등학교 교육과정의 경우 교과, 공통과목, 기초과목, 교양교과 등 다양한 형태로 <표 2>의 교육과정에 제시되어 있었다.

고등학교 교육과정에서 기업가정신 및 창업 관련 내용을 살펴보면, 사회과의 경우 성격, 성취기준, 성취기준 해설에 제시되어 있었고, 실과(기술·가정)/정보과의 경우 일반선택과목으로서 창의 경영, 지식 재산 일반에서 기업가정신 및 창업의 내용을 담고 있었다.

고등학교의 교양 교과로서 실용경제 교과목은 성격, 성취기준, 성취기준 해설, 교수·학습방법 및 유의사항 영역, 전문 교과에 해당하는 보건·복지 교과 및 기타에 해당되는 교과(별책 27~41)의 경우, 내용체계, 성취기준, 교수·학습방법 및 유의사항에 기업가정신 및 창업 관련 교육 내용이 제시되어 있었다.

2) 2015 개정 교육과정에서 사회과 교육과정은 [별책 7]에 제시되어 있으며, 중학교는 사회, 고등학교 통합사회의 교과명칭으로 제시하고 있음.

<표 2> 2015 개정 교육과정에 제시된 기업가정신 및 창업 관련 내용 분석(고등학교)<sup>3)</sup>

교육과정 구성영역	교과 및 교과목	[별책 7] 사회과	[별책 10] 실과(기술가정) / 정보과		[별책 19] 교양 교과	[별책 25] 경영·금융 교과				[별책 26] 보건· 복지 교과	[별책 27~41] 해당 교과 <sup>4)</sup>		
		통합 사회	창의 경영	지식 재산 일반	실용 경제	전문 공통과목	기업과 경영	유동 일반	창업 일반				
			성공적인 직업생활	상업 경제									
성격		●			●								
목표		●		●					●				
내용체계		●		●					●			●	●
성취기준		●		●					●			●	●
성취기준 해설		●							●				
교수·학습방법 및 유의사항			●						●			●	●
평가 방법 및 유의사항			●						●				

3) '2015 개정 교육과정에 제시된 고등학교 기업가정신 및 창업 관련 내용 분석'은 2015 개정 교육과정 초·중등 교육과정 중 [별책 7] 사회과, [별책 10] 실과 (기술·가정)/정보과, [별책 19] 고등학교 교양 교과와 2015 개정 교육과정 전문 교과 II 교육과정 중 [별책 25] 경영·금융 교과군, [별책 26] 보건의학 교과군, [별책 27~41]의 내용을 참고하여 분석한 자료임.

4) [별책 27-별책 41] 해당교과는 2015 개정 교육과정에 제시된 고등학교 교과 교육과정으로 [별책 27]디자인·문화콘텐츠 교과 교육과정, [별책 28] 미용·관광·레저 교과 교육과정, [별책 29] 음식 조리 교과 교육과정, [별책 30] 건설 교과 교육과정, [별책 31] 기계 교과 교육과정, [별책 32] 재료 교과 교육과정, [별책 33] 화학·공업 교과 교육과정, [별책 34] 섬유·의류 교과 교육과정, [별책 35] 전기·전자 교과 교육과정, [별책 36] 정보·통신 교과 교육과정, [별책 37] 식품 가공 교과 교육과정, [별책 38] 인쇄·출판·공예 교과 교육과정, [별책 39] 환경 안전 교과 교육과정, [별책 40] 농림·수산 해양 교과 교육과정, [별책 41] 선박 운항 교과 교육과정에 공통적으로 해당되는 내용임.

경영·금융 교과외의 경우, 전문 공통과목인 성공적인 직업생활(내용체계, 성취기준, 교수·학습방법 및 유의사항)에 기업가정신 및 창업 관련 교육 내용이 제시되었으며, 기초 과목인 상업경제(내용체계, 성취기준, 성취기준 해설, 평가방법 및 유의사항), 기업과 경영(성취기준 해설, 평가방법 및 유의사항), 유통일반(교수·학습방법 및 유의사항), 창업일반(목표, 내용체계, 성취기준, 성취기준 해설)의 교육과정 내용에 기업가정신 및 창업 관련 내용이 포함되어 있었다.

<표 3> 2015 개정 교육과정에 제시된 기업가정신 및 창업 관련 내용 분석(창의 경영 교과목)5)

교육과정 구성영역	기업가정신 및 창업 관련 내용
성격	최근에는 창업을 통해 기업가가 되겠다는 꿈을 가진 청년들이 지속적으로 증가하고 있는 추세이다. 이에 따라 '창의 경영'과목은 직업 환경 변화와 창의적 사고, 경영의 이해, 경영활동과 글로벌 경영, 기업가정신과 창업의 4개 대영역으로 구성하였으며, 각 영역별로 창의적 사고가 신장될 수 있도록 내용을 선정하였다.
목표	다양한 기업가 사례를 연구하고 경영 업무와 관련된 문제를 수행하는 과정에서 기업가정신과 리더십을 함양하여 경영 환경 변화에 능동적으로 대응하는 능력과 태도를 기른다.
내용체계	기업가정신 : 기업가정신은 혁신과 창의성을 바탕으로 기업을 성장시키려는 도전 정신이다. ·기업가정신의 기초 ·기업가정신의 유형
성취기준	기업가정신에 대한 올바른 이해와 능동적이고 혁신지향적인 태도를 함양하여 창업 활동과 관련된 진로 결정과 창조적 인간으로서의 역량을 기른다. · [12창의04-01] 기업가와 기업가정신의 개념을 이해하여 사례를 통한 성공적인 기업가의 역량을 분석한다. · [12창의04-02] 최근 다양한 형태로 나타나고 있는 기업가정신을 분류하되 사례와 함께 제시한다.
교수·학습 방법 및 유의사항	최근 창업을 통해 기업가가 되겠다는 꿈을 가진 청년들이 지속적으로 증가하기 때문에 창업 경영 교육은 강의 중심의 이론적인 교수·학습 활동을 지양하고 창업을 준비하는 과정에서부터 실질적인 경영 활동에 이르기까지 현실적이고 체계적인 학습 활동이 이루어져야 한다. '기업가정신의 창업' 영역에서는 부족한 자원의 한계를 극복하고자 하는 기업가정신의 필요성을 학습하고 학생들이 장차 창업가로서 가상의 창업 과정을 적용해 사업계획의 작성 및 발표함으로써 상대방에게 자신의 생각을 설득력 있게 전달하는 역량을 키우고 자발적이고 자기 주도적인 학습을 할 수 있도록 지도한다.
평가 방법 및 유의사항	'창의 경영' 과목은 창업과 기업 경영에 대한 기본적인 개념을 이해하고 창의적 사고 능력과 기업가정신 마인드를 함양하여 장래 경영 관련 분야에 종사할 수 있는 직업인이 되기 위해 자기주도적으로 노력하는 인재를 양성하는 데 목적이 있다. '기업가정신의 창업' 영역에서는 학습자가 다양한 창업 사례를 조사하여 이

5) 2015 개정 교육과정 중 [별책 10] 실과(기술·가정)/정보 교육과정의 진로선택과목인 창의 경영 교과목을 참고하여 분석함.

교육과정 구성영역	기업가정신 및 창업 관련 내용
	를 토대로 기업가정신의 개념, 창업 성공 요인 등을 구체적으로 분석하여 보고서를 작성하도록 하여 자료의 적절성 등을 객관적으로 평가한다. 가장 존경하는 기업가를 선정한 후 해당 인물의 기업가정신과 존경 하는 이유 등을 포함하여 자신의 의견을 논술하는 평가나 토론 결과 보고서 등을 활용하며, 결과 중심의 평가를 지양하고 학습자가 중심이 되어 문제 해결의 전반적인 과정에 대한 지속적이고 다양한 평가를 지향한다.

창의경영 교과목의 경우, 교육과정의 구성영역 중 성취기준 해설을 제외한 성격, 목표, 성취기준, 교수·학습방법 및 유의사항, 평가 방법 및 유의사항에 모두 기업가정신 및 창업 관련 내용을 담고 있었다.

## 2. 국내의 청소년 기업가정신 및 창업 교육 관련 정책 방향

정부의 교육정책의 목적은 창의 인재 양성이며, 창의인재양성이 과학기술 인재양성에 중요한 역할을 하고 있으며, 각 부처에서 다양한 교육정책 비전을 제시하고 있다. 중소기업청은 벤처/창업 지원정책 분야에 중점적으로 지원사업을 운영하고 있으며 이 중 ‘청소년 비즈쿨 지원사업’<sup>6)</sup>을 통해 청소년의 기업가정신 교육을 지원하고 있다. ‘청소년 비즈쿨 지원사업’은 청소년 기업가정신 함양 및 확산을 위해 비즈쿨 및 캠프 운영을 지원한다. 구체적인 운영내용은 창업·경제교육, 창업동아리, 전문가 특강 지원 등의 비즈쿨 운영, 담당교사 직무연수 등을 통한 인프라 구축이다.

<표 4> 중소기업청 청소년 비즈쿨 사업 현황

구분	'02 ~ '10	'11	'12	'13	'14
지원예산(A)	122.3억 원	43.8억 원	50억 원	45억 원	50억 원
비즈쿨학교(B)	803개교	100개교	124개교	135개교	200개교

\*출처: 한국창업경영연구원(2014: 8). 초·중·고 학생의 기업가정신 실태조사 및 정책 시사점에서 재구성함.

중소기업청의 지원정책에 따라 매년 청소년 비즈쿨 사업의 예산과 학교가 증가하고 확대되고 있다. 교육부는 진로교육의 사업 일환으로 커리어 넷(Career Net)을 운영 중에 있으며, 프로그램 중에 학교 진로교육 프로그램의 일환으로 ‘SCEP: Wi-Fi 창업과 진로’를 운영하고 있다. 이외에도 창업교육기관으로 각 대학의 창업보육센터를 포함한 257개 기관이 전국적으로 창업 교육을 지원하여 운영되고 있다.

6) 청소년 비즈쿨 지원사업의 내용은 중소기업청의 지원정책 중에서 정리한 것임(URL: [http://www.smba.go.kr/kr/policy/support/supportView.do?mc=usr0001047&brd\\_id=A03000&seq=185](http://www.smba.go.kr/kr/policy/support/supportView.do?mc=usr0001047&brd_id=A03000&seq=185), 2015년 6월 8일 인출).

&lt;표 5&gt; 지역별 창업교육기관

지역	창업교육기관 (총 257 개)
서울광역시	서울대학교기술지주회사 외 61 개
대전광역시	한국창업보육협회 외 18 개
부산광역시	경성대학교창업보육센터 외 9 개
대구광역시	경북대학교테크노파크 외 7 개
인천광역시	인천대학교 송도창업보육센터 외 5 개
광주광역시	한국생산기술연구원 광주창업보육센터 외 5 개
울산광역시	울산대학교 창업보육센터
경기도	수원시 시니어창업보육센터 외 47 개
강원도	가톨릭관동대학교 창업보육센터 외 11 개
경상남도	한국국제대학교 산학협력단 외 12 개
경상북도	경북과학대학교창업보육센터 외 20 개
충청남도	건양대학교창업보육센터 외 17 개
충청북도	청주대학교창업보육센터 외 13 개
전라남도	전남환경산업진흥원창업보육센터 외 7 개
전라북도	전북과학대학교창업보육센터 외 5 개
제주특별자치도	제주대학교 창업보육센터 외 3 개
세종특별자치시	홍익대벤처기업창업보육센터

\*출처: 창업교육 지원기관은 창조경제타운에서 발췌하여 정리한 것임 (URL:[https://www.creativekorea.or.kr/guide/agency\\_guide?s\\_area=ALL&searchQuery=&s\\_category=CC02&p=21](https://www.creativekorea.or.kr/guide/agency_guide?s_area=ALL&searchQuery=&s_category=CC02&p=21), 인출일: 2015년 6월 8일).

국내의 청소년 기업가정신의 교육 환경과 관련하여 선행 연구를 살펴보면, 강경균(2017a)은 청소년의 기업가정신 교육 모형을 개발하였다. 이 연구에 따르면, 기업가정신은 “나 다운 삶을 위해 삶의 주관자로서 자기 혁신을 실천하여 참된 가치를 창조하는 것”으로 청소년 기업가정신 교육이 이루어지기 위해서는 ‘교육과정의 유연성’, ‘구성원의 협력’, ‘정부기관의 제도적 협력’, ‘다양한 멘토 풀(pool)이 요구됨’, ‘지역사회와 협력함’, ‘학교 교육과정과 연계를 고려함’ 등이 필요하다고 제시하였다(강경균, 2017: 33). 또한 강경균(2017b)은 기업가정신의 의미는 ‘삶의 주관자로서 나 다운 삶을 추구하기 위하여 생활 속에서 몸소 부딪히며 참된 가치를 창출하려는 마음가짐’으로 제시하고, 기업가정신 교육의 성격으로 ‘기업가정신 교육은 미래를 이끌어 나아갈 청소년에게 자기 경영을 통해 새로운 문제를 찾고, 해결하기 위해 노력하며, 나아가 혁신적인 가치를 창출하려는 역동적인 도전정신과 창의적인 변화를 만들어 낼 수 있는 개척정신, 주인정신, 리더십, 도전정신, 실천적 문제해결능력 등을 길러준다’로 제시하였다(p.79).

세계 여러 나라에서도 청소년들에게 기업가정신, 및 창업교육을 체계적으로 교육시키



기 위해 다양한 정책과 활동이 이루어지고 있다. 미국은 초등학생부터 청년에 이르기까지 기업가정신 교육을 평생교육과정으로 인식하고 있다. 미국의 기업가정신 육성 정책은 연방정부뿐만 아니라, 사회 차원에서 이루어지며, NFTE(National Foundation for teaching Entrepreneurship), CEE(The Consortium for Entrepreneurship), 그리고 카우프만 재단(Kauffman Foundaiton) 등의 기업가정신 교육 관련 비영리기관 등에서도 운영되고 있다. 특히 국가 기관 간 공동협력을 총괄하는 기업가정신 교육협력단(CEE: The Consortium for Entrepreneurship Education)은 청소년 대상의 기업가정신 교육 콘텐츠 표준을 개발해 오고 있으며(한국창업경영연구원, 2014: 1), 카우프만 재단은 초·중·고등학생을 위한 교육 프로그램으로 초등학교(Mini-Society), 중학교(Making a Job), 고등학교(EntrePrep)의 다양한 교육 프로그램을 운영하고 있다.

유럽은 기업가정신 함양 교육을 위한 오슬로 어젠다(The Oslo Agenda for Entrepreneurship Education in Europe)를 발표하여 기업가정신 및 창업 교육을 위한 지원정책의 틀을 제공하고 있다. 기업가정신 함양 교육을 위한 오슬로 어젠다 영역과 내용은 각국의 상황에 맞는 교육과정과 내용이 되고 있으면서, 평가의 기준으로 사용되고 있다(오해섭, 맹영임, 2014: 87-88).

### Ⅲ. 연구방법

이 연구의 목적인 청소년 대상의 기업가정신 교육 활성화 방안을 모색하기 위하여 청소년 기업가정신 교육 전문가를 대상으로 조사연구를 실시하였다. 우선, 조사연구를 위해 조사도구를 구성하였다. 조사도구는 문헌고찰을 통해 구성하였다. 조사도구 작성을 위한 관련 문헌은 주로 교원에 대한 것으로 연수, 교육과정 편성·운영, 역량 강화, 교육 개선 등의 주요 어를 통해 수집하고 분석하였다. 구성된 조사도구는 전문가 회의와 예비 조사를 걸쳐 최종적으로 완성되었다. 설문 자료는 교원 대상의 기업가정신 관련 사업을 진행하는 정부 산하기관으로부터 협조를 얻어 2회에 걸쳐 수집하였으며, 자료분석 및 해석은 교육 요구도를 통해 산출 및 해석하였다.

#### 1. 조사 대상

청소년의 기업가정신 교육 활성화 및 교육 환경 조성을 위한 교육 요구를 분석을 하기 위해서 기업가정신 관련 사업 및 연구를 진행하는 정부 산하기관으로부터 협조를 얻어 대상을 선정하였다. 대상은 기업가정신 교육 관련 전문교원연수에 참가한 교사를 대상으로 하였다.

## 2. 조사 도구

청소년의 기업가정신 교육 활성화와 교육 환경 조성에 위한 교육 요구도의 문항은 교원 연수, 교육과정 편성·운영, 역량 강화, 교육 개선 등 관련 용어에 기반한 문헌 고찰과 전문가 면담의 결과로 구성하였다.

<표 6> 교원 대상의 교육적 요구 조사를 위한 내용분석

영역	문항	김수동 외 (2001)	김현진 외 (2010)	이광우 외 (2011)	곽영순 외 (2013)	박은아 외 (2014)
교육 프로 그램 이해	기업가정신 개념에 대한 지식과 이해		●	●		●
	기업가정신 교육의 가치와 필요성에 대한 지식과 이해	●	●		●	●
	기업가정신 교육목적에 대한 지식과 이해		●	●	●	●
	기업가정신 교육내용에 관한 지식과 이해			●		
	기업가정신 교수학습방법에 대한 지식과 이해	●			●	●
	기업가정신 교육평가에 대한 지식과 이해			●	●	
교육 프로 그램 운영	기업가정신 교육에 적합한 교육과정 편성 및 운영		●		●	
	기업가정신 교육과 교과교육의 연계 및 운영		●	●	●	●
	기업가정신 교육에 대한 학생들과의 의사소통		●		●	●
	기업가정신 교육에 대한 학생들의 수준 파악		●		●	
수업에 대한 성찰· 소통	기업가정신 교육에 대한 교사의 성찰과 개선을 위한 노력			●	●	
	기업가정신 교육에 관한 동료 교사와 교류 및 소통			●		
수업 자원	기업가정신 교육에 필요한 다양한 인적 자원의 확보 및 활용			●	●	
	기업가정신 교육에 교재 및 프로그램 활용			●	●	
	기업가정신 교육 지침 및 매뉴얼 활용	●		●	●	●
	기업가정신 교육을 위한 교육시설(미디어, 학습환경 등) 활용	●			●	●
수업 평가	기업가정신 교육의 특성을 반영한 평가 기준 및 방법 선정			●	●	●
	기업가정신 교육 성과 평가 및 결과 활용			●		●
	기업가정신 교육 성과 평가 결과에 대한 피드백 제공			●	●	
교사 전문 성 함양	기업가정신 교육 교사의 전문성 향상을 위한 강좌 및 연수		●		●	
	기업가정신 교육 교사의 전문성 향상을 위한 차별화(인증제 등)				●	
	기업가정신 교육 우수 사례 발굴 및 확산				●	

영역	문항	김수동의 (2001)	김현진의 (2010)	이평우의 (2011)	곽영순의 (2013)	박은아의 (2014)
	기업가정신 교육에 대한 등의 교사 학습공동체(연구모임) 활성화 기업가정신 교육을 위한 네트워크(사회·대학) 체제 구축 및 활용 기업가정신 교육에 관한 컨설팅 지원 기업가정신 교육 전문가와 협업 기회	●		● ● ●	● ● ●	
교사 지원	우수한 기업가정신 교원에 대한 인센티브 강화 업무를 경감하고 기업가정신 교육에 집중할 수 있는 시간 확보				● ●	
인식 제고	기업가정신 교육에 대한 학교 구성원들의 인식 제고 기업가정신 교육에 대한 학부모, 사회의 인식 제고	●		● ●		

청소년의 기업가정신 교육 활성화 및 교육 환경 조성을 위한 교육적 요구를 알아보기 위하여 내용을 분석한 결과 총 8개의 영역, 30개의 문항이 도출되었다. 영역의 구성 내용은 기업가정신에 대한 교육 프로그램 이해, 교육 프로그램 운영, 수업에 대한 성찰·소통, 수업 자원, 수업 평가, 교사 전문성 함양, 교사 지원, 구성원의 인식 제고로 구성하였다. 설문에 대한 응답은 필요 수준과 현재 수준을 각각 5점 척도로 구성하였다.

<표 7> 설문지 타당성 확보를 위한 전문가 개요

성명	소속	관련 경험 및 특징	비고
이OO	OOOOOO평가원	교육과정 개발 전문가	내용타당도
허OO	OO대학교	교육과정 전공	
문OO	OOOO대학교	교육 연수 운영 및 교원 역량 강화 연구	
임OO	OO초등학교	기업가정신 교육 담당	예비조사
노OO	OO중학교	기업가정신 교육 담당	
김OO	OO마이스터고등학교	기업가정신 교육 담당	

<표 7>에서 보는 바와 같이, 청소년의 기업가정신 함양을 위한 교육적 요구를 알아보기 위하여 도출된 설문지는 전문가 회의를 통해 영역과 문항에 대하여 각각 내용타당성을 검토 받았다. 이 후 학교 현장교사를 통해 예비조사를 실시한 후, 수정 및 보완 하여 설문지에 반영하였다.

### 3. 자료 수집

청소년의 기업가정신 및 창업 교육에 대한 요구분석을 하기 위하여 설문조사를 총 2회 실시하였다. 설문 일정은 2015년 7월 31일에 경기도 남양주시(1차)에서 실시하였고, 2015년 8월 13일에 대전광역시(2차)에서 실시하였다. 수집된 설문지는 총 100부이며, 이 중 불성실하게 응답한 8부를 제외하여 총 92부(92.00%)를 분석하였다.

### 4. 자료 분석

수집된 자료는 SPSS(ver. 20.0) 통계 프로그램을 이용하여 분석하였다. 분석 내용은 필요 수준, 현재수준, 교육 요구도를 분석하였다. 분석기법은 필요 수준, 현재 수준의 경우 평균을 산출하였고, 교육 요구도는 Borich 모델의 공식(7)을 이용하여 교육 요구도를 산출하였으며, t-검정(paired t-test)을 통해 평균을 비교하였다.

## IV. 분석 결과

### 1. 기업가정신 관련 교원 전문연수에 참가한 응답자들의 일반적 특성

설문 응답자의 일반적인 특성은 <표 8>와 같다.

<표 8>설문 응답자의 일반적인 특성

항목	분류	빈도 (%)
성별	남	43 (46.74)
	여	49 (53.26)
	소계	92 (100)
연령	20대	4 (4.35)
	30대	24 (26.09)
	40대	22 (23.91)
	50대	42 (45.65)

- 7) 이 연구에서는 교육 요구도는 Borich(1980) 모델이 추구하는 교육적 지향과 그 요구 정도의 상대적 비교를 통하여 계량화 값을 사용하는 Borich 공식을 사용하였다. Borich 모델의 공식에서 사용되는 내용은 필요 수준(RCL; Required Competency Level), 현재수준(PCL; Perceived Competency Level)에 대하여 계량화 값,  $\overline{RCL}$ 은 필요 수준의 평균값, 전체 사례수(N)이며, 이를 활용하여 다음과 같이 교육 요구도를 산출함.

$$\text{교육 요구도} = \frac{\sum(RCL - PCL) \times \overline{RCL}}{N}$$

항목	분류	빈도 (%)
	소계	92 (100)
학력	대학졸	43 (46.74)
	대학원졸(석사)	45 (48.91)
	대학원졸(박사)	4 (4.35)
	소계	92 (100)
교직경력	5년 미만	11 (11.96)
	5년 이상 10년 미만	9 (9.78)
	10년 이상 15년 미만	13 (14.13)
	15년 이상 20년 미만	15 (16.30)
	20년 이상 25년 미만	16 (17.39)
	25년 이상	28 (30.43)
	소계	92 (100)
전공	가정교육	4 (4.35)
	경영학	9 (9.78)
	국어교육	7 (7.61)
	상업정보교육	7 (7.61)
	수학교육	12 (13.04)
	역사교육	4 (4.35)
	영어교육	5 (5.43)
	컴퓨터교육	5 (5.43)
	물리·생물·화학	6 (6.52)
	회계학	6 (6.52)
	예체능	4 (4.35)
	제2외국어·한문	4 (4.35)
	전산·전자·정보·통신	5 (5.43)
	기타	14 (15.22)
	소계	92 (100)

설문 응답자의 성별은 남자 43명(46.74%), 여자 49명(53.26%)으로 나타났다. 연령은 50대(45.65%)가 가장 많았으며, 30대(26.09%), 40대(23.91%), 20대(4.35%) 순으로 구성되어 있었다. 학력은 석사(48.91%)가 가장 많았으며, 학사(46.74%), 박사(4.35%) 순으로 나타났다. 전문연수에 참가한 교사들의 각 학급별 분포를 살펴보면, 특성화·산업수요 맞춤형 고등학교 교사가 44명(47.83%)으로 가장 많았으며, 이중 상업·정보계열 교과 교사가 22명(50.0%)으로 가장 많았다. 그다음으로 중학교 교사가 34명(36.96%)으로 많았으며, 이 중 진로교과 담당 교사 26명(76.47%)으로 가장 많았다. 그리고 초등학교는 각 7명(7.61%)이 참석하였으며, 이 중 수업전담교사가 1명(14.29%)으로 나타났다. 일반계 고등학교의 경우, 전문연수에 7명(7.61%)이 참가하였으며, 이들 중 진로교과 담당 교사가 4명(57.14%)으로 가장 많이 나타났다.

## 2. 기업가정신 관련 교원 전문연수에 참가한 응답자들의 교육 요구도 분석결과

기업가정신 관련 교원 전문연수에 참가한 응답자들의 교육 요구도를 분석하기 위하여 필요 수준과 현재 수준을 산출하였다.

<표 9> 기업가정신 관련 교원 전문연수에 참가한 응답자들의 교육 요구도 분석 결과

영역	문항	필요 수준		현재수준		t	교육 요구도	
		평균	표준 편차	평균	표준 편차		요구도	순위
교육 프로그램 이해	기업가정신 개념에 대한 지식과 이해	4.39	.65	3.08	.92	11.38***	5.78	21
	기업가정신 교육의 가치와 필요성에 대한 지식과 이해	4.43	.63	3.36	.97	9.20***	4.77	28
	기업가정신 교육목적에 대한 지식과 이해	4.29	.66	3.30	.95	8.51***	4.25	30
	기업가정신 교육내용에 관한 지식과 이해	4.28	.64	3.18	.86	9.57***	4.70	29
	기업가정신 교수학습방법에 대한 지식과 이해	4.25	.71	3.02	.94	10.00***	5.22	26
	기업가정신 교육평가에 대한 지식과 이해	4.07	.81	2.86	.92	11.09***	4.90	27
	소계	4.29	.54	3.13	.81	11.42***	4.94	8
교육 프로그램 운영	기업가정신 교육에 적합한 교육과정 편성 및 운영	4.35	.64	2.93	.98	12.78***	6.14	11
	기업가정신 교육과 교과교육의 연계 및 운영	4.29	.76	2.93	.99	11.79***	5.83	19
	기업가정신 교육에 대한 학생들과의 의사소통	4.30	.69	2.95	.99	11.79***	5.85	18
	기업가정신 교육에 대한 학생들의 수준 파악	4.22	.71	2.77	1.03	12.24***	6.10	13
	소계	4.29	.60	2.90	.89	13.87***	5.98	5
수업에 대한 성찰·소통	기업가정신 교육에 대한 교사의 성찰과 개선을 위한 노력	4.34	.68	2.98	1.05	11.29***	5.89	17
	기업가정신 교육에 관한 동료 교사와 교류 및 소통	4.25	.67	2.85	1.02	11.71***	5.96	16
	소계	4.29	.61	2.91	.96	12.43***	5.93	6
수업 자원	기업가정신 교육에 필요한 다양한 인적 자원의 확보 및 활용	4.29	.75	2.95	1.04	10.18***	5.79	20
	기업가정신 교육에 교재 및 프로그램 활용	4.30	.72	3.01	1.02	10.50***	5.57	24
	기업가정신 교육 지침 및 매뉴얼 활용	4.28	.67	2.96	1.03	10.80***	5.68	22
	기업가정신 교육을 위한 교육시설(미디어, 학습환경 등) 활용	4.33	.70	2.88	.98	11.75***	6.25	9
	소계	4.30	.61	2.95	.94	11.98***	5.82	7

영역	문항	필요 수준		현재수준		t	교육 요구도	
		평균	표준 편차	평균	표준 편차		요구도	순위
수업 평가	기업가정신 교육의 특성을 반영한 평가 기준 및 방법 선정	4.15	0.74	2.68	0.90	12.01***	6.09	14
	기업가정신 교육 성과 평가 및 결과 활용	4.24	0.72	2.76	1.00	12.10***	6.27	8
	기업가정신 교육 성과 평가 결과에 대한 피드백 제공	4.28	0.69	2.84	1.01	11.75***	6.19	10
	소계	4.22	.65	2.76	.91	12.71***	6.18	3
교사 전문성 함양	기업가정신 교육 교사의 전문성 향상을 위한 강좌 및 연수	4.43	0.65	3.09	1.09	10.32***	5.98	15
	기업가정신 교육 교사의 전문성 향상을 위한 차별화(인증제 등)	4.22	0.74	2.88	1.06	11.33***	5.64	23
	기업가정신 교육 우수 사례 발굴 및 확산	4.22	0.82	2.90	1.04	9.77***	5.55	25
	기업가정신 교육에 대한 등의 교사 학습공동체(연구모임) 활성화	4.25	0.75	2.68	1.05	12.25***	6.65	5
	기업가정신 교육을 위한 네트워크(사회·대학) 체제 구축 및 활용	4.27	0.73	2.73	1.06	11.42***	6.59	6
	기업가정신 교육에 관한 컨설팅 지원	4.26	0.69	2.83	1.08	11.15***	6.11	12
	기업가정신 교육 전문가와 협업 기회	4.33	0.71	2.78	1.08	11.35***	6.68	4
소계	4.29	.62	2.84	.96	12.50***	6.17	4	
교사 지원	우수한 기업가정신 교원에 대한 인센티브 강화	4.21	0.72	2.67	1.09	11.57***	6.45	7
	업무를 경감하고 기업가정신 교육에 집중할 수 있는 시간 확보	4.40	0.63	2.62	1.13	13.24***	7.85	3
	소계	4.30	.61	2.65	1.05	13.18***	7.15	2
구성원 인식 제고	기업가정신 교육에 대한 학교 구성원들의 인식 제고	4.41	0.65	2.50	1.10	14.33***	8.44	2
	기업가정신 교육에 대한 학부모, 사회의 인식 제고	4.42	0.65	2.47	1.08	14.53***	8.66	1
	소계	4.42	.64	2.48	1.08	14.52***	8.55	1
총계		4.30	.51	2.83	.84	14.92***	6.06	

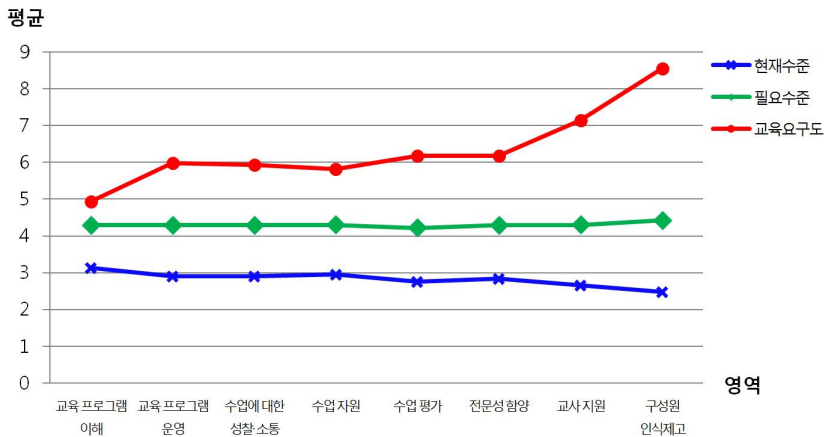
\*\*\* p<0.001

설문 응답자들의 필요 수준 평균(M=4.30, SD=.51)은 평균 보다 높게 나타났다. 영역별로 살펴보면 구성원의 인식 제고 영역(M=4.42)으로 가장 높았다. 또한, 필요 수준이 수업 자원 영역(M=4.30), 교육 프로그램 이해 영역(M=4.29), 교육 프로그램 운영 영역(M=4.29), 수업에 대한 성찰·소통 영역(M=4.29), 교사 전문성 함양 영역(M=4.29), 수업 평가 영역(M=4.22) 순으로 모두 평균보다 높았다.

기업가정신 교육에 대한 전 문항의 필요 수준(M=4.07 이상)이 높게 나타났으며, 각 문항별로 살펴보면, 교사 전문성 함양 영역의 '기업가정신 교육 교사의 전문성 향상을 위

한 강좌 및 연수(M=4.43)'가 가장 높았다. 또한, 구성원의 인식 제고 영역의 '기업가정신 교육에 대한 학부모, 사회의 인식 제고(M=4.42)', '기업가정신 교육에 대한 학교 구성원들의 인식 제고(M=4.41)', 교사 지원 영역의 '업무를 경감하고 기업가정신 교육에 집중할 수 있는 시간 확보(M=4.40)'가 필요 수준이 높은 것으로 나타났다.

그리고, 설문 응답자들의 현재수준 평균(M=2.83, SD=.84)은 평균 이하로 낮게 나타났다. 영역별로 살펴보면 구성원의 인식 제고 영역(M=2.48)이 가장 낮았고, 교사 지원 영역(M=2.65), 수업 평가 영역(M=2.76), 교사 전문성 함양 영역(M=2.84), 교육 프로그램 운영 영역(M=2.90), 수업에 대한 성찰·소통 영역(M=2.91), 수업 자원 영역(M=2.95)이 평균값(M=3.00)보다 낮았다. 반면에 교육 프로그램 이해 영역(M=3.13)은 평균값보다 조금 높았다.



[그림 1] 기업가정신 관련 교원 전문연수에 참가한 응답자들의 교육 요구도 분석 결과

각 문항별로 살펴보면 구성원의 인식 제고 영역의 '기업가정신 교육에 대한 학부모, 사회의 인식 제고(M=2.47)'와 '기업가정신 교육에 대한 학교 구성원들의 인식 제고(M=2.50)'가 가장 낮은 것으로 나타났다. 반면에 '기업가정신 교육의 가치와 필요성에 대한 지식과 이해(M=3.36)', '기업가정신 교육목적에 대한 지식과 이해(M=3.30)', '기업가정신 교육내용에 관한 지식과 이해(M=3.18)', '기업가정신 개념에 대한 지식과 이해(M=3.08)', '기업가정신 교수학습방법에 대한 지식과 이해(M=3.02)', '기업가정신 교육에 교재 및 프로그램 활용(M=3.01)' 문항의 경우는 평균값보다 조금 높게 나타났다.

통계 프로그램을 이용하여 각 영역과 각 문항의 필요 수준과 현재 수준을 t-검정 (paired t-test)을 통하여 평균 비교하였으며, 그 결과 통계적으로 유의(p<.000)하게 나타났다. 또한, 교육 요구도(Borich, 1980, 39-42)를 산출한 결과, 모든 영역에서 교육 요구도가 평균 4.94점 이상으로 높게 나타나 기업가정신과 관련하여 교사들에게 교육적 강화의 필요성이 강한 것으로 나타났다. 특히, 구성원의 인식 제고 영역(M=8.55), 교사 지원 영역(M=7.15) 교육 요구도가 7.00점 이상으로 매우 높게 나타나, 기업가정신 교육을 하



는 교사들에게 반드시 필요한 영역으로 나타났다. 그리고, 교육 요구도의 우선순위를 살펴보면, 구성원의 인식 제고 영역(M=8.55), 교사 지원 영역(M=7.15), 수업 평가 영역(M=6.18), 교사 전문성 함양 영역(M=6.17), 교육 프로그램 운영 영역(M=5.98), 수업에 대한 성찰·소통 영역(M=5.93), 수업 자원(M=5.82), 교육 프로그램 이해(M=4.94) 순으로 나타났다.

## V. 결론 및 제언

### 1. 결론

이 연구의 목적은 청소년의 기업가정신 함양을 위하여 교육 환경을 마련하고 청소년 기업가정신 교육을 활성화하기 위한 구체적인 방안을 제시하는데 있다. 이를 위해 조사 연구를 실시하였다.

설문에 응답한 참여자들은 기업가정신 관련 교원 전문연수에 참가한 교사이며, 이러한 참여자의 특성은 학교 현장의 요구를 반영한다. 설문조사 분석 결과, 일반적 특성에서 기업가정신 관련 전문연수에 참가한 교사의 분포를 살펴보면 특성화·산업수요 맞춤형 고등학교 교사(44명, 47.83%)가 가장 많았으며 중학교 교사(34명, 36.96%), 초등학교 교사(7명, 7.61%) 및 일반계 고등학교 교사(7명, 7.61%) 순으로 나타났다. 이러한 결과는 현재 특성화·산업수요 맞춤형 고등학교 교사가 기업가정신 교육 관련 요구가 많은 것을 알 수 있으며, 중학교와 일반계 고등학교의 경우는 타 교과보다 진로교과 담당 교사가 기업가정신 교육에 대한 요구가 강한 것으로 설명할 수 있다. 또한 교사의 담당 교과를 살펴보면, 중학교(26명, 76.47%)와 일반계 고등학교(4명, 57.14%) 진로교과 담당 교사가 다른 전공보다 많이 참여하였음을 알 수 있다. 이러한 결과는 기업가정신 교육이 중학교와 고등학교에서 진로교과목 혹은 창의적 체험활동 중 진로 활동 등과 연계하여 활용할 수 있음을 알 수 있다. 따라서 청소년 기업가정신 교육이 학교 교육과정에 유연하게 활용되기 위해서는 진로교사를 대상으로 하는 기업가정신 교육 연수 프로그램 개발과 함께 청소년의 진로 설계 관점에서의 기업가정신 교육 프로그램 개발이 이루어 져야 한다.

기업가정신 함양을 위한 교육 환경에는 교육과정, 교육 시설 및 환경, 교사 지원 등이 필요하다. 설문조사 결과, 교원 전문연수에 참가한 교사들의 인식한 현재수준은 평균보다 낮았다. 특히, 구성원의 인식 제고(M=2.48), 교사 지원 영역(M=2.65), 수업 평가 영역(M=2.76), 교사 전문성 함양 영역(M=2.84), 교육 프로그램 운영 영역(M=2.90), 수업에 대한 성찰·소통 영역(M=2.91), 수업 자원 영역(M=2.95)이 평균값(M=3.00)보다 낮았다. 이러한 결과는 현재 학교에서 기업가정신 관련 교육과정, 교사 전문성, 교육 환경, 교육 지원, 구성원들의 인식 등 모든 교육 환경이 미흡하다는 것을 알 수 있다. 이를 위해 학교

장을 비롯한 학교 구성원의 기업가정신에 대한 협업, 전담교사제와 같은 교사지원, 기업가정신 교육과정 개발, 교육과정 실행에 따른 교사의 전문성 확보, 전문성 확보를 위한 교사 연수 지원, 기타 교육 환경 및 시설 확보 등의 교육 환경이 강화되어야 한다.

그리고 설문에 응답한 기업가정신 관련 교원 전문연수에 참가한 교사들의 교육적 요구가 가장 높은 것은 '기업가정신 교육에 대한 학부모, 사회의 인식 제고 및 구성원들의 인식 제고' 문항이 포함된 구성원의 인식 영역(M=8.55)으로 나타났다. 이러한 결과는 기업가정신 교육이 사회 및 학부모들에게 불편한 인식으로 자리 잡고 있음을 알 수 있다. 특히 학교 교육에 있어 교육 수요자인 학습자의 경우, 학부모의 인식은 매우 중요하다. 기업가정신 교육에 대하여 학부모의 인식 및 사회의 인식이 변화하기 위해서는 기업가정신의 올바른 개념 정립과 이에 따른 홍보가 필요하다. 특히 학부모의 경우, 학교 행사에 참여함으로써 기업가정신 교육에 대하여 올바른 인식을 가질 수 있으며, 이에 따라 학부모 대상의 양질의 교육 프로그램을 개발하고 제공되어야 한다. 또한 학교 구성원의 인식이 기업가정신 교육에 매우 중요하다. 특히 학교장의 철학은 기업가정신 교육을 실천하는데 매우 중요하게 작용한다. 학교장이 기업가정신에 대한 올바른 인식과 철학을 갖기 위해서는 학교장 연수를 통해 실천할 수 있다. 그리고 아직 기업가정신 교육이 학교 교과로서 자리 잡고 있지 않음에 따라 교사는 부수적인 업무로서 학생들을 가르친다. 학교 구성원들의 협업과 함께 기업가정신이 전담 교사제로서 운영된다면, 앞으로 기업가정신 교육이 활성화 될 것이다.

## 2. 제언

이 연구 결과를 통해 앞으로의 제언은 다음과 같다.

첫째, 청소년의 기업가정신 교육을 위한 교육과정 개발이 필요하다. 따라서, 초·중·고등학교에 활용할 수 있는 체계적인 교육과정에 대한 연구가 요구된다.

둘째, 청소년 기업가정신 교육 함양을 위해서는 교육 환경이 필요하며, 교육과정 개발과 함께 교육 환경 및 시설 확보가 필요하다.

셋째, 청소년 기업가정신 교육의 질적 제고를 위해서는 교사의 전문성 확보가 되어야 한다. 따라서 기업가정신 교육과정 실행에 따른 교사의 전문성을 위한 연수 및 프로그램 개발이 필요하다.

## 참 고 문 헌

강경균(2017a). 청소년 기업가정신 교육 모형 개발. **창의력교육연구**, 17(2), 17-36.

강경균(2017b). 청소년 기업가정신 교육과정 틀(Framework) 개발. **직업교육연구**, 36(4), 79-102.

곽영순 외(2013). **교사의 학교 수준 교육과정 편성·운영 역량 강화 방안**. 서울: 한국교육과정평가원.

교육과학기술부, 한국직업능력개발원(2012). **Wi-Fi 창업과 진로(일반고 교사용)**. 서울: 교육과학기술부.

교육과학기술부, 한국직업능력개발원(2012). **Wi-Fi 창업과 진로(중학교 교사용)**. 서울: 교육과학기술부.

교육과학기술부, 한국직업능력개발원(2012). **Wi-Fi 창업과 진로(특성화고 교사용)**. 서울: 교육과학기술부.

교육부(2015). **교육부 고시 제2015-74호 [별책 6] 도덕과 교육과정**. 세종: 교육부.

교육부(2015). **교육부 고시 제2015-74호 [별책 7] 사회과 교육과정**. 세종: 교육부.

교육부(2015). **교육부 고시 제2015-74호 [별책 10] 실과(기술·가정)/정보과 교육과정**. 세종: 교육부.

교육부(2015). **교육부 고시 제2015-74호 [별책 19] 고등학교 교양 교과 교육과정**. 세종: 교육부.

교육부(2015). **교육부 고시 제2015-74호 [별책 25] 경영·금융 전문 교과 교육과정**. 세종: 교육부.

교육부(2015). **교육부 고시 제2015-74호 [별책 26] 보건·복지 전문 교과 교육과정**. 세종: 교육부.

교육부(2015). **교육부 고시 제2015-74호 [별책 27] 디자인·문화 콘텐츠 전문 교과 교육과정**. 세종: 교육부.

교육부(2015). **교육부 고시 제2015-74호 [별책 28] 미용·관광·레저 교과 교육과정**. 세종: 교육부.

교육부(2015). **교육부 고시 제2015-74호 [별책 29] 음식 조리 교과 교육과정**. 세종: 교육부.

교육부(2015). **교육부 고시 제2015-74호 [별책 30] 건설 교과 교육과정**. 세종: 교육부.

교육부(2015). **교육부 고시 제2015-74호 [별책 31] 기계 교과 교육과정**. 세종: 교육부.

교육부(2015). **교육부 고시 제2015-74호 [별책 32] 재료 교과 교육과정**. 세종: 교육부.

교육부(2015). **교육부 고시 제2015-74호 [별책 33] 화학 공업 교과 교육과정**. 세종: 교육부.

교육부(2015). **교육부 고시 제2015-74호 [별책 34] 섬유·의류 교과 교육과정**. 세종: 교육부.

교육부(2015). **교육부 고시 제2015-74호 [별책 35] 전기·전자 교과 교육과정**. 세종: 교육부.

교육부(2015). **교육부 고시 제2015-74호 [별책 36] 정보·통신 교과 교육과정**. 세종: 교육부.

교육부(2015). **교육부 고시 제2015-74호 [별책 37] 식품 가공 교과 교육과정**. 세종: 교육부.

교육부(2015). **교육부 고시 제2015-74호 [별책 38] 인쇄·출판·공예 교과 교육과정**. 세종: 교육부.

교육부(2015). **교육부 고시 제2015-74호 [별책 39] 환경·안전 교과 교육과정**. 세종: 교육부.

교육부(2015). **교육부 고시 제2015-74호 [별책 40] 농림·수산 해양 교과 교육과정**. 세종: 교육부.

교육부(2015). **교육부 고시 제2015-74호 [별책 41] 선박 운항 교과 교육과정**. 세종: 교육부.

김수동, 박순경, 유승연(2001). **고등학교 교육과정·평가에 대한 교원 연수 프로그램 개발 연구**

- 구. 서울: 한국교육과정평가원.
- 김진수, 김익성, 박수홍, 양영석, 이현숙, 황선하(2008). **창업교육을 통한 기업가정신 함양 방안**. 대전: 중소기업청, 한국창업보육협회.
- 김현진, 김진수, 최성욱, 박영민, 이광호, 이혁규(2010). **예비교사의 수업능력 개발을 위한 교육방안 연구**. 서울: 한국교육과정평가원.
- 박성희(2004). **질적 연구방법의 이해**. 서울: 원미사.
- 박은아 외(2014). **요구분석 결과에 따른 성취평가제 교사 역량 강화 지원 방안**. 서울: 한국교육과정평가원.
- 박종규(2014). **해외 기업가정신 교육현황 및 극복과제**. The HRD review. 세종: 한국직업능력개발원.
- 오해섭, 맹영임(2014). **청소년 기업가정신 함양 및 창업활성화 방안 연구 I (연구보고 14-R1)**. 세종: 한국청소년정책연구원.
- 이광우 외(2011). **창의적 인재 육성을 위한 중등학교 교육 개선 연구**. 서울: 한국교육과정평가원.
- 홍영기(2011). 교육과정 재구성 및 개발과정에서의 근거이론 접근. **통합교육과정연구**, 5(2), 1-18.
- European Commission(2006). *Entrepreneurship Education in Europe: Fostering Entrepreneurial Mindsets through Education and Learning*. Final Proceedings: European Commission.
- Borich, G. D.(1980). A needs assessment model for conducting follow-up studies. *Journal of Teacher Education*, 31(3), 39-42.
- Peter, F. D.(1985). 이재규 역(2013). **기업가정신**. 서울: 한국경제신문 한경 BP. [원저: Innovation and entrepreneurship].

<ABSTRACT>

## A Study on the Plan for Creating a Youth Entrepreneurship Education Environment

Kyoung-Kyoon Kang\*

The purpose of this research was educational needs of experts for revitalizing youth entrepreneurship education and creating effective conditions for such education. The subjects of the survey were chosen 100 teachers who had participated in entrepreneurship-related professional training for teachers were selected and surveyed. A total of 100 questionnaires were collected, of which 92 (92.00%) were used for the analysis. Eight were excluded as they were not properly answered. As for the used survey tool, a total of 8 areas and 30 items were derived from the review of the literature, and the validity of the contents was examined through expert meetings. The data were analyzed using the SPSS (ver. 20.0) statistical program. The analysis was conducted in terms of the required competency level, perceived competency level and educational needs. As for the used analytical methods, first, the averages of the required competency level and perceived competency level were calculated and the education needs were calculated using Borich's formula, and then the averages were compared through paired *t*-test.

The results turned out to be statistically significant ( $p < .000$ ). The details are as follows:

As a result of the calculation of the educational needs the educational needs in all areas turned out to be very high with the average being 4.94 points, which indicates that the teachers strongly feel the need for educational strengthening in relation to entrepreneurship.

These results show that all the educational conditions such as entrepreneurship-related curriculum, teacher professionalism, educational environment, educational support and the perception among school community members are insufficient in the current school settings. For the improvement of the current status, the education conditions in the following areas should be improved: the cooperation from school community members including principals, teacher support such as an exclusive responsibility

---

\* Correspondence: Associate research fellow, National Youth Policy Institute, kang@nypi.re.kr

teacher system, the development of an entrepreneurship curriculum, the securing of teacher professionalism through the implementation of the curriculum, teacher training support for the enhancement of their professionalism and the provision of educational environment and facilities. For enhancing the perception of parents and society regarding entrepreneurship, it is necessary to establish the precise concept of entrepreneurship and promote it based on such work.

**Key words: Entrepreneurship Education, Entrepreneurship Education Environment, Entrepreneurship Education for Youth**