

조형원리를 적용한 네일아트 융합 디자인 -균형과 강조를 중심으로-

양정현¹, 강은주^{2*}

¹동신대학교 뷰티마용학과, ²동신대학교 뷰티마용학과

Nail Art Convergence Design Apply the Principles of Formative Art

-Focusing on Balance and Emphasis-

Jeong-hyeon Yang¹, Eun-Ju Kang^{2*}

¹Dept. of Cosmetology, DongShin University

²Dept. of Cosmetology, Dongshin University

요약 네일샵을 찾는 고객들은 창조적이고 유니크한 디자인을 필요로 하지만 현재 네일 아티스트들은 모방의 수준에 있어 고객들의 만족도를 높이기 위해서는 개성 있는 네일아트 디자인 개발이 필요하다. 따라서 본 연구의 목적은 모든 디자인의 기본이 되는 조형원리를 적용한 네일아트 융합디자인을 제시하여 창조적인 네일아트 디자인 발상에 기여하고자 한다. 연구방법은 전문서적과 인터넷 자료, 선행연구 등을 조사하여 조형원리의 개념 및 사례, 네일아트의 개념 및 표현기법들을 분석한 후 조형 원리를 적용한 네일아트 융합디자인 6작품을 제작하였다. 네일아트 기법은 네일샵에서 가장 많이 사용하는 핸드페인팅, 마블, 시스루, 에칭, 엠보, 패치, 오브제 기법을 적용하였다. 연구 결과, 조형원리를 적용한 창의적이고 독창적인 네일아트 융합디자인을 제시함으로써 새로운 네일아트 디자인 창출의 가능성을 확인할 수 있었고 본 연구가 네일아티스트의 디자인 역량을 강화하는데 기초자료로서의 의의가 있음을 알 수 있었다.

• **주제어** : 융합, 조형원리, 균형, 강조, 네일아트, 디자인

Abstract Customers who visit nail shops need creative and unique designs, but at present nail artists remain at the level of design imitation, new nail art designs should be developed to satisfy customers. Therefore, this study presented convergent nail art designs using formative art principles which are the basis of all design with the aim of contributing to creative nail art designs. For this purpose, this study investigated specialized books, Internet data and previous studies on the subject, analysed concepts and cases of formative art principles, and the concept of nail art and related expressive techniques to create six convergent nail art designs. As nail art techniques, this study used hand painting, marbling, see-through, etching, embossing, patching and objet. As a result, this study presented unique and creative nail art designs using formative art principles and found the possibility of creating new nail art designs. This study has meaning in that the results of this study are significant as basic data to enhance the design capabilities of nail artists.

• **Key Words** : Convergence, Principles of Formative Art, Balance, Emphasis, Nail Art, Design

*Corresponding Author : 강은주(juju5768@naver.com)

Received January 10, 2017

Revised February 10, 2017

Accepted March 20, 2017

Published March 28, 2017

1. 서론

1.1 연구 목적 및 방법

현재 뷰티산업은 21세기 최고의 고부가가치 산업의 하나로 전망되어져 인적서비스와 예술적인 감각을 기초로 다양화·세분화되어 헤어, 피부, 네일아트, 메이크업 모두가 뷰티산업의 주요 영역으로 성장하였다[1]. 특히 네일아트는 패션의 새로운 의미로 자리하면서 연예인뿐만 아니라 일반사람들에게도 대중화 되어 있으며 전문적인 네일 학원과 대학교의 네일학과 개설 등으로 인하여 네일아티스트의 수가 증가되고 있다. 네일아티스트는 손톱 위의 좁은 공간에 고객의 개성을 표현할 수 있도록 다양한 그림과 모양을 그려내고 만든다. 최근 고객들의 디자인에 대한 감각과 자신의 이미지 체고에 대한 관심이 높아지면서 창조적이고 유니크한 디자인을 필요로 하지만 현재 대부분의 네일 아티스트는 모방의 수준에 있다. 그러므로 네일 아티스트들은 독창적이고 개성 있는 네일아트 디자인 개발이 필요한 실정이다.

조형원리는 조형요소의 상위개념으로 2가지 이상의 조형요소들이 섞여 다양한 모양, 크기, 위치로 표현될 때 특정한 통일과 질서를 나타낸다. 하나의 심미적인 연관법칙이나 구성 계획이라 할 수 있으며 조형을 조화롭게 만드는 미의 규칙이다.

조형원리(균형, 강조)는 가장 기초적인 조형의 구성요소와 원리이며 인테리어, 의상, 상업디자인 등 모든 공간에 디자인이 사용될 때 필수적인 요소이다. 또한 조형원리는 시각적으로나 심리적으로 표현이 가능하며 무궁무진한 결과물들이 나올 수 있기 때문에 다양한 디자인을 할 수 있는 가능성이 많다. 조형원리에 대한 선행연구는 이아영[2]의 장신구디자인연구, 정순숙[3]의 조형원리를 활용한 지도방안 연구, 강지영[4]의 조형원리에 의한 입체 표현 지도방안 연구에 제한되어 있으며 네일아트 연구는 자료가 미비한 실정이다.

따라서 본 연구의 목적은 기초 조형원리(균형, 강조)를 적용한 트렌디하고 개성 있는 네일아트 융합디자인[5] 작품을 제작함으로써 네일 산업 현장에서 필요로 하는 창의적인 네일아트 디자인의 기초자료를 제시하고자 한다.

연구방법은 조형원리를 적용한 네일아트 디자인 연구를 위해 국내의 학위논문, 인터넷자료, 서적 등을 분석하였다. 그리고 조형원리가 적용된 사례들을 분석하여 고찰하였다. 마지막으로 분석한 내용을 기초로 조형원리의

균형, 강조를 융합시켜[6] 창의적이고 독창적인 네일아트 디자인 작품을 제작하고자 한다.

2. 이론적 배경

2.1 조형원리의 개념 및 디자인 사례

조형원리란 조형 요소들이 다른 조형요소들과 같이 표현될 때 특정한 통일과 질서효과를 나타내기 위하여 어떠한 방법으로 결합되어야 하는가를 결정하는 하나의 심미적인 연관법칙이나 구성 계획이라 할 수 있으며[7] 조화롭게 만드는 미의 규칙이다. 선행논문 조나라[8]의 조형원리를 활용한 창의적인 미술표현에서는 통일, 변화, 비례, 균형, 대비, 율동, 강조, 동세, 반복으로 나누었고 박진희[9]의 일상적 의상을 활용한 조형요소 원리의 연구에서는 균형, 통일과 조화, 대비, 대칭, 비례, 강조로 나누었으며 박창용[5]의 조형원리에 의한 옥상정원 디자인 분석 연구에서는 통일, 비례, 대비, 반복, 균형, 율동, 대칭, 강조로 나누었다. 본 연구에서는 여러 선행논문을 고찰한 결과 조형원리 중에서도 가장 언급한 빈도가 높고 주관적인 관점보다 객관적인 관점을 적용하기 위해 균형, 강조 2가지 항목을 선정하였다.

2.1.1 균형

균형이란 조형원리 중 하나로 양쪽의 물체가 어느 한 쪽으로 치우치거나 기울어지지 않고 고루 퍼져있는 평형상태[10]를 말하는데 전체적으로 조화를 이루고 있는 힘의 변화 상태를 의미한다. 균형은 사람과 자연, 건물, 작품, 조형물 등 우리의 일상생활에서 볼 수 있으며 조형물에서도 상하, 좌우가 안정된 모습은 심리적으로 편안하며 평화로운 느낌을 준다. 그러나 의도적으로 균형이 깨진 작품으로 제작하여 사람들의 심리를 불안하게 하는 디자인도 있으며 이렇게 불안정한 작품에서도 디자인적으로 개성과 즐거움을 느낄 수 있다.

균형은 시각에 따라 대칭적 균형, 비대칭적 균형, 방사선 균형[11]으로 분류할 수 있다. 대칭적 균형은 대칭축을 중심으로 양쪽의 같은 모양이 뒤집어져 마주보고 있는 것으로 미술용어로 데칼코마니를 의미한다. 대칭이란 이론적으로 점이나 선의 축을 중심으로 상하 좌우 양쪽에 있는 물체가 같은 모양으로 동일한 거리에 위치하고 서로 대칭해 있는 구도를 말한다. 대칭은 보는 사람으로 하여금 시각적으로 안정감을 줄 수 있고 전달되는 내용

이 명확하고 단정하며 솔직하지만 대칭성이 계속되면 지루한 느낌을 줄 수도 있다.

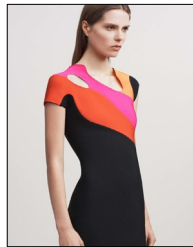
비대칭적 균형은 대칭과 대조되는 원리로 불균형한 형태를 말하며 대칭에서 균형을 깬 형태이므로 울동감을 느낄 수 있다. 방사대칭적 균형은 한 점을 중심으로 같은 모양의 물체가 동일한 각도[2]로 배치되어 있는 것으로 예를 들어 물레, 꽃, 태양광선의 구도를 말한다. 그리고 점대칭이라 불리기도 한다.

[Fig. 1]은 일본 브랜드 그로우즈(GROWZE)의 원피스로 균형 중 대칭적 균형 의상이다. 가운데 축을 중심으로 반으로 접었을 때 양쪽이 마주보며 똑같은 무늬가 나오는 원리이며 테칼코마니라고도 한다. [Fig. 2]는 브랜드 머글러(MUGLER)의 비대칭적 균형 디자인 의상으로 네 크라인에서부터 가슴라인까지 균형을 무너지게 표현되어 미래적이며 심플한 라인이 표현되었다.

[Fig. 3]은 Schiaparelli(스키아파렐리) 2016 S/S Collection의 의상으로 조형요소의 방사대칭적 균형을 적용한 디자인이다. 자켓 앞부분의 문양에 중심점으로부터 같은 모양의 물체가 동일한 각도로 방사대칭되는 것을 볼 수 있다.



[Fig. 1] Symmetry design policy I [12]



[Fig. 2] Asymmetry design policy II [13]



[Fig. 3] radial symmetry design policy III [14]

2.1.2 강조

강조란 ‘돋보이게 하는’, ‘눈에 띄게 하는’ 이라는 사전적인 의미를 가지며 전체적으로 보았을 때 주변보다 어

느 한 곳 특정한 부분을 강하게 하여 돋보이게 하는 것으로 우리의 눈길을 한 부분으로 모아주는 역할을 하는 것을 말한다.

미술작품에서의 강조는 여러 요소들 사이에 다른 하나의 요소를 돋보이게 하여 사람들로 하여금 시선을 끄는 역할이라 하였고 오래 주목하도록 만드는[13] 힘을 가지는 것이라 정의하였다. 이러한 주목은 크기, 모양, 방향, 명암, 색채, 질감 혹은 더 많은 다른 변수들에 의한 것일 수 있다.

돋보이기 위한 방법으로는 색 대비에 의한 강조와 크기 강조, 모양 강조로 나눌 수 있다. 색 대비에 의한 강조는 전체적인 색과 반대되는 색으로 강조하여 눈에 띄게 하는 것으로 예를 들어 전체가 어두운 가운데 밝은 점 하나[3]의 것을 의미한다. 크기 강조는 같은 모양을 크기로 조절하여 강조하는 것으로 예를 들어 작은 점들 사이에 큰 점이 있을 경우를 볼 수 있다. 그리고 모양 강조는 여러 개의 같은 모양 가운데 하나의 다른 모양이 강조되는 것으로 예를 들어 동그라미 사이에 네모가 있을 경우를 볼 수 있다.

[Fig. 4]는 한화건설의 여성 주차장 실내 디자인으로 조형원리 중 색 강조한 디자인 사례이다. 실내 주차장에 여성들을 위한 주차안내 사인을 분홍색으로 색 대비 강조가 적용된 디자인으로 생활 속에 재미와 실용성을 더 하였다.

[Fig. 5]는 브랜드 베로나(VERONA)의 거울로 조형원리 중 크기 강조한 디자인이다. 큰 원모양의 거울하나와 작은 원 모양의 거울들이 주변에 배치됨에 따라 가운데에 있는 큰 원 거울이 강조되어 보인다. 이 거울 모양은 샵페인의 거품모양을 보고 디자인하였다고 한다.

[Fig. 6]은 픽시마켓(Pixie Market)에서 제작한 양말로 조형원리 중 모양 강조한 디자인이다. 별모양 가운데 우주모양이 배치되어있어 별모양보다 우주모양이 강조되어 보인다.



[Fig. 4] Emphasis color design policy I [15]



[Fig. 5] Emphasis size design policy II [16]



[Fig. 6] Emphasis shape design policy III [17]

2.2 네일아트 표현 기법

과거에는 단순히 손톱에 색을 입히거나 그림을 그리는 것으로 자신만의 개성을 표현하였다면 최근에는 보다 다양한 기법과 재료와 도구사용으로 표현의 영역이 넓어졌다. 본 연구에서는 독특하며 감각적인 네일 아트 융합 디자인[19]을 제시하기 위해 네일아트 표현 기법 중 핸드페인팅, 마블, 시스루, 에칭, 엠보, 오브제 기법을 선택하여 분석하였다.

핸드페인팅은 브러시를 이용하여 손으로 그림을 그리는 가장 기본적인 아트 기법으로 아크릴물감, 폴리쉬, 젤을 이용해서 그림을 그리는[20] 것이다. 젤은 수정이 용이하고 더욱더 다양한 색감과 디자인을 표현할 수 있으며 큐어링 후 색을 덧칠할 수 있고 잘 지워지지 않는다는 장점이 있어 요즘 가장 많이 사용하는 재료이다.

마블은 폴리시나 젤, 아크릴 등 두 가지 이상의 색상이 자유롭게 여러 가지 색이 혼합되어 추상적인 무늬로 표현한 기법을 말한다. 마블형태는 하트모양, 부채모양, 물결모양, 꽃모양, 대리석느낌의 무늬로 표현할 수 있으며 브러시 또는 오렌지 우드스틱 등 도구를 이용한 표현 기법이다.

시스루란 ‘비치다’라는 뜻으로 패션용어에 많이 쓰이는[21] 단어이며 피부를 살짝 살짝 비치 드러내 보이는 방법을 의미한다. 네일아트에서의 본래 시스루 기법은 클리어 젤과 컬러 젤을 섞어서 전체를 바르고 그 위에 클리어 젤과 섞었던 컬러 젤로 그리는 방법이다. 그러나 요즘에는 맨 손톱 또는 누드톤 컬러를 바른 후 그림이나 선을 그리거나 부자재를 이용하는 방법이 많이 쓰이며 최근 여성들이 많이 선호하는 아트이다.

에칭 네일은 젤과 폴리쉬를 사용하는 아트 디자인 방법으로서 젤을 바른 후 큐어링 하기 전에 브러시나 고무펜을 이용하여 원하는 모양으로 닦아 내는 방법으로 에칭 밑에 색감을 표현하기 위해서는 밀바탕을 큐어링 한 후 마지막 젤을 바르고 큐어링 전에 닦아내면 다양한 디

자인을 표현할 수 있다. 마지막에 바르는 젤은 농도가 묽지 않은 젤을 사용하여야 에칭기법을 표현하는데 용이하며 브러시나 고무 펜에 젤 클렌징은 최대한 적게 머금은 상태여야 젤이 번지지 않고 깔끔한 디자인을 할 수 있다.

엠보는 평면상에 형상이 떠오르게 하는 반입체적인 기법으로[22] 아크릴 컬러파우더와 젤을 이용하여 손톱 위에 원하는 형태를 입체감 있게 만드는 기법이다. 아크릴을 이용할 때에는 아크릴이 굳기 전에 브러쉬로 원하는 디자인을 만들어야 하며 아크릴 노노머리퀴드와 아크릴 파우더 간의 제품 컨트롤이 가장 중요하다.



오브제 기법은 스톤, 글리터, 썬(스터드), 필름, 자개, 벨벳가루, 천, 구슬, 와이어, 체인, 꽃 등 재료의 제한 없이 손톱에 장식하는 것을 말한다. 네일아트에서 나타난 오브제 기법은 기존의 네일 기법이나 재료의 제한성을 극복하고 고정관념에서 벗어난 네일아트로 표현 할 수 있다.

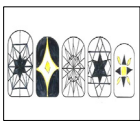



3. 작품제작 및 분석

본 연구는 조형원리의 특징을 분석한 후 네일아트 기법 중 가장 보편적이며 많이 쓰이는 핸드페인팅, 마블, 시스루, 에칭, 엠보, 오브제 기법을 융합시켜[23] 3.1 작품 I 균형(대칭), 3.2 작품 II 균형(비대칭), 3.3 작품 III 균형(방사대칭)으로 균형 3작품과 3.4 작품 IV 강조(색), 3.5 작품 V 강조(모양), 3.6 작품 VI 강조(크기) 강조 3작품으로 총 6가지 작품을 제작하였다. 각 작품들은 고객들의 개성에 따라 다양하게 권유할 수 있도록 디자인하였으며 네일아트 재료는 살롱에서 시술할 수 있는 실용적이고 대중적인 UV Gel로 선정하여 제작하였다.

본 연구자의 작품제작을 종합하여 정리하면 [표 1]과 같다.

<Table 1> Work plane

Work	Tentative plan	Crude Principles	Nail Technique	Material
I		Symmetry	Object Hand-Painting	UV Gel
II		Asymmetry	Hand-Painting Object	UV Gel

III		Radial symmetry	Hand-Painting Object Etching See-through	UV Gel
IV		Emphasis Color	Marble Hand-Painting Embo	UV Gel
V		Emphasis Shape	Object	UV Gel
VI		Emphasis Size	Hand-Painting Etching	UV Gel

3.1 작품 I



[Fig. 7] Application of the Symmetry Fusion Nail Art Tentative plan

[Fig. 8] Application of the Symmetry Fusion Nail Art

- 1) 조형원리 : 균형(대칭)
- 2) 네일아트기법 : 오브제, 핸드페인팅
- 3) 재료 : UV Gel
- 4) 작품의도 : 조형원리의 균형(대칭)을 적용한 작품으로 대칭은 한 축을 중심으로 양쪽의 모양이 동일한 거리와 위치에서 서로 마주보고 있는 원리를 말한다. 이집트의 액세서리에서 영감을 받아 디자인하였으며 옛것의 품위를 살린 빈티지한 이미지를 표현하기 위해 오브제 재료인 골드핑크(스터드)를 사용하여 대칭적 균형을 표현하였다. 그리고 한 방향의 대칭축은 지루하기 때문에 각각 다른 방향의 축으로 디자인하였다.

3.2 작품 II



[Fig. 9] Application of the Asymmetry Fusion Nail Art Tentative plan

[Fig. 10] Application of the Asymmetry Fusion Nail Art

- 1) 조형원리 : 균형(비대칭)
- 2) 네일아트기법 : 핸드페인팅, 오브제
- 3) 재료 : UV Gel
- 4) 작품의도 : 조형원리의 균형(비대칭)을 적용한 작품으로 비대칭은 대칭축을 중심으로 양쪽의 모양이 서로 다른 크기와 위치에 배치해 있는 것을 말한다. 민족적이고 토속적인 이미지를 표현하기 위해 노란색상을 선택하여 명도가 낮은 색과 높은 색으로 전체적인 이미지의 밸런스를 맞췄으며 민족의상의 색상이나 기하학 문양을 표현하기 위해 반대색상인 블루계열을 선택하여 비대칭으로 그려 디자인하였다.

3.3 작품 III



[Fig. 11] Application of the Radial symmetry Fusion Nail Art Tentative plan

[Fig. 12] Application of the Radial symmetry Fusion Nail Art

- 1) 조형원리 : 균형(방사대칭)
- 2) 네일아트기법 : 핸드페인팅, 오브제, 에칭, 시스루
- 3) 재료 : UV Gel
- 4) 작품의도 : 조형원리의 균형(방사대칭)을 적용한 작품으로 한 점을 중심으로 모두 같은 각도에 같은 형태가 배치되어있는 것을 말한다. 도형 중에서 가장 감각적인 균형이 돋보이는 삼각형을 선택하여 핸드페인팅 기법으로 방사대칭으로 그려 디자인하였다. 어두운 이미지를 표현하기 위해서 블랙컬러를 선택

하였고 어두움 속의 아름다움 표현하기 위해 골드 썸(스티커)과 골드 필름을 이용하여 포인트를 강조하였다.

3.4 작품 IV



[Fig. 13] Application of the Emphasis Color Fusion Nail Art Tentative plan

[Fig. 14] Application of the Emphasis Color Fusion Nail Art

- 1) 조형원리 : 강조(색)
- 2) 네일아트기법 : 마블, 핸드페인팅, 엠보
- 3) 재료 : UV Gel
- 4) 작품의도 : 조형원리의 강조(색)를 적용하여 공상과학, 우주를 모티브로 제작한 융합디자인이다. 우주의 이미지를 표현하기 위하여 마블기법을 사용하였고 조형원리의 강조(색)를 표현하기 위해 우주의 배경이 된 짙은 파란색과 반대색상인 형광주황색으로 엠보기법을 이용하여 행성을 표현하였다. 그리고 행성에 매트 탑젤으로 마무리함으로써 배경의 유광과 행성의 무광의 대비를 주어 주목성을 높였다.

3.5 작품 V



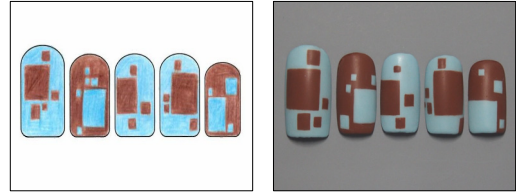
[Fig. 15] Application of the Emphasis Shape Fusion Nail Art Tentative plan

[Fig. 16] Application of the Emphasis Shape Fusion Nail Art

- 1) 조형원리 : 강조(모양)
- 2) 네일아트기법 : 오브제
- 3) 재료 : UV Gel
- 4) 작품의도 : 조형원리의 강조(모양)를 적용한 작품으로 정사각형 사이에 어울리지 않은 도형인 별 모양

을 배치함으로써 주를 이룬 정사각형보다 소수의 별이 강조되는 원리이다. 가장 기본적인 도형을 선택하여 조형원리를 한눈에 볼 수 있도록 표현하기 위해 단순하고 간결한 작품의 디자인을 하였다. 모양 강조를 위해 배경색은 같은 색상으로 디자인하였다.

3.6 작품 VI



[Fig. 17] Application of the Emphasis Size Fusion Nail Art Tentative plan

[Fig. 18] Application of the Emphasis Size Fusion Nail Art

- 1) 조형원리 : 강조(크기)
- 2) 네일아트기법 : 핸드페인팅, 에칭
- 3) 재료 : UV Gel
- 4) 작품의도 : 조형원리의 강조(크기)를 적용한 작품으로 같은 도형을 크기별로 배치하여 강조하는 원리이다. 작품에서 큰 사각형 주변에 작은 여러 점들이 배치함으로써 큰 사각형 면을 강조하였다. 중후하며 고전적인 이미지를 표현하기 위해 깊이감 있는 브라운과 반대색상인 블루를 선택하여 강한 대비로 강조가 두드러지게 디자인하였다.

4. 결론

네일아트는 손톱 위 좁은 공간에 개성을 표현할 수 있는 패션의 가장 강력한 액세서리로 자리 잡고 있다. 현대 여성들은 네일아트를 통해 개성에 맞는 창조적이고 유니크한 디자인을 추구한다. 이러한 현대사회 흐름에 따르면 연구에서는 조형원리를 분석하고 네일아트 기법을 적용하여 창의적이고 개성 있는 융합디자인을 제시하고자 하였다.

이에 따라 조형원리의 특징을 접목시켜 3.1 작품 I 균형(대칭), 3.2 작품 II 균형(비대칭), 3.3 작품 III 균형(방사대칭)으로 균형 3작품과 3.4 작품 IV 강조(색), 3.5 작품 V 강조(모양), 3.6 작품 VI 강조(크기) 강조 3작품으로 총

6가지 작품을 제작해 제시하였다. 작품 제작에 쓰인 주재료는 살롱에서 가장 많이 쓰이는 UV Gel을 선택하였고 아트 기법으로는 핸드페인팅, 마블, 시스루, 에칭, 엠보, 오브제 기법을 사용하였다. 각 작품들은 조형원리의 특징을 한눈에 잘 보여주고자 단색을 사용하였으며 심플하고 세련된 디자인을 제안하였다.

본 연구를 통해 얻은 결론은 다음과 같다.

첫째, 작품 I은 조형원리의 대칭적 균형을 적용한 작품으로 대칭의 특징을 표현하기 위해 오브제 재료인 쟁(스터드)을 이용하여 모티브가 된 이집트의 액세서리 이미지를 표현하였다.

둘째, 작품 II는 조형원리의 비대칭적 균형을 적용한 작품으로 비대칭의 특징을 표현하기 위해 핸드페인팅 기법을 이용하여 기하학적인 도형을 그림으로써 에 스닉(Ethnic) 이미지를 표현하였다.

셋째, 작품 III은 조형원리의 방사대칭적 균형을 적용한 작품으로 고스(Goth)의 어두운 이미지를 표현하기 위해 시스루 기법과 핸드페인팅 기법을 사용하여 방사대칭을 블랙으로 그렸고 오브제 골드색 쟁(스터드)을 이용하여 어두움속의 아름다움을 표현하였다.

넷째, 작품 IV는 조형원리의 강조(색)를 적용한 작품으로 마블기법으로 우주의 느낌을 표현하였고 조형원리 중 강조(색)의 특징을 표현하기 위해 우주배경과 반대색인 주황색을 선정하여 행성을 엠보기법으로 사용하여 주목성을 높였다.

다섯째, 작품 V는 조형원리의 강조(모양)를 적용한 작품으로 서로 다른 두 도형을 배치하여 주가 되는 도형보다 소수의 도형이 강조되는 디자인으로 오브제인 네모 스톤과 별 스톤을 사용하여 유니크(Unique)하게 표현하였다.

여섯째, 작품 VI은 조형원리의 강조(크기)를 적용한 작품으로 핸드페인팅 기법과 에칭 기법을 사용하여 디자인 하였고 서로 반대색상인 브라운 컬러와 블루 컬러를 사용하여 크기를 강조하였다.

위와 같은 연구 결과를 통해 조형원리를 적용한 창의적이고 독창적인 네일아트 융합디자인을 제시할 수 있었다. 이번 연구가 네일 아티스트들에게 창조적인 네일아트를 하는 데 기초 자료로써 도움이 되길 바라며 더 나아가 조형예술의 한 분야로 정착되길 바란다. 또한 향후 네일아트의 다양한 소재와 디자인을 연구하여 네일 산업의 발전과 K-Beauty의 중심으로 성장하길 기대한다.

REFERENCES

- [1] E. J. Park, A Study on the Service Quality, Satisfaction and Revisit according to Customer's Character by. Kyungsoong University, Ph.D. thesis, 2010.
- [2] A. Y. Lee, A study on crude elements using modern accessory : focusing on point, line, shape. Dongduk Women's University, Ph.D. thesis, 2006.
- [3] S. S. Jeong, A Study on a Perspective Expression Guide Plan Applying Formative Factors and Principles in Plane Expression. Graduate School of Korea National University of Education, Ph.D. thesis, 2011.
- [4] J. Y. Kang, The Three-dimensional expression due to moulding principal The plan research which it teaches. Graduate School of Korea National University of Education, Ph.D. thesis, 2007.
- [5] S. M. An, "Study on the Convergence between Spatial Design Education and On-Offline Communication Methods", J. of digital Convergence , Vol. 13, No. 5, pp. 317-327, 2015.
- [6] H. R. Kang, "A Study on the Production of a Convergence Color-Responsive Lighting Bookcase", J. of digital Convergence , Vol. 13, No. 6, pp. 267-273, 2015.
- [7] I. H. Kim, Basic Design, Mijinsa, 2004.
- [8] N. R. Jo, A study for Developing Creative Art Expression Programs Using Formative Principles : focused on Middle Schol Students. Kyung Hee University, Ph.D. thesis, 2015.
- [9] J. H. Park, The study of the modeling element and principle of general costume. Kookmin University, Ph.D. thesis, 2009.
- [10] C. Y. Park, An Analysis Study of Roof Garden Design Based on the Principle Modeling : Subjected to Facilities Supported by the City of Seoul. Kyunghee University, Ph.D. thesis, 2008.
- [11] G. B. Park, A study on element, crude principles by appreciate conversation. Graduate School of Korea National University of Education, Ph.D. thesis, 2003.

- [12] <http://global.rakuten.com/ko/store/galstar/item/108361/>
- [13] <http://parkchul1128.blog.me/220733892608>
- [14] <https://kr.pinterest.com/pin/154107618478875378/>
- [15] <http://www.dailian.co.kr/news/view/289425>
- [16] http://www.ebay.tv/sch/i.html?_sop=3&_nkw=bubble+mirror&_frs=1
- [17] <http://www.refinery29.com/affordable-holiday-gifts#slide-3>
- [18] W. R. Yoon, "Nail art convergence design applying psychedelic art", J. of the Korea Convergence Society, Vol. 7, No. 5, pp. 255-261, 2016.
- [19] Y. J. Kim, "Convergence of Business Information System Process using Knowledge-based Method", J. of the Korea Convergence Society, Vol. 6, No. 4, pp. 65-71, 2015.
- [20] M. Y. Shin, A study on nail design utilizing Formation of ornament of Baekje dynasty. Tongmyong University, Ph.D. thesis, 2016.
- [21] S. J. Bae, Nail Art Design Using Neo Pop Art : Focusing on Aristic Works by Keith Haring, Jean Michel Basquiar, and Takashi Murakami. Dongshin University, Ph.D. thesis, 2016.
- [22] E. G. Song, A study on Modeling forms Apply Nail 3D Art. Hannam University, Ph.D. thesis, 2010.
- [23] S. B. Yoon, Eun-Young Jang, "A Development of Creative Capstone Design Education", J. of the Korea Convergence Society, Vol. 5, No. 4, pp. 15-20, 2014.

REFERENCES

양 정 현(Jeong-hyeon Yang)

[정회원]



- 2015년 2월 : 동신대학교 보건복지대학 뷰티미용학과 졸업(미용학사)
- 2017년 2월 : 동신대학교 사회개발대학원 뷰티미용학과(미용학 석사과정)

<관심분야> : 네일아트, 젤 디자인

강 은 주(Eun-Ju Kang)

[정회원]



- 2003년 8월 : 한성대학교 예술대학원 패션예술학과 분장예술학 전공(예술학석사)
- 2007년 2월 : 조선대학교 일반대학원 디자인경영학과 뷰티·패션디자인 전공(미술학박사)

• 2006년 9월 ~ 현재 : 동신대학교 뷰티미용학과 교수
<관심분야> : 메이크업, 네일아트 디자인