

# 경남지역 다문화가족지원센터의 공간구성에 관한 연구

## A Study on the Space Composition of Multicultural Family Support Center in Gyeongnam Area

양금석\*  
Yang, Kum-Suek

### Abstract

The purpose of this study is to clarify the actual condition of the multicultural family support center in Gyeongnam area in order to provide more faithful services for the multicultural family members.

As a research method, the social characteristics of multicultural families were examined through literature review, and the installation and operation standard of the support center was reviewed. In addition, 15 multicultural family support centers set up and operated in Gyeongnam area were identified and the characteristics of the plan composition of the detailed case facilities were identified.

As a result, the characteristics of multicultural family support center area size, composition type, and operation type were revealed. Through analysis of the spatial areas of the regional support centers of cities and counties, it was revealed that 42.1% of the education area, 40.7% of the administrative area, 12.0% of the consultation area and 5.2% of the exchange area were analyzed. In addition, when the dedicated area of the multicultural family support center is a small-scale facility, it has been found that the space for administration, counseling, and education is secured.

주요어 : 경남지역, 다문화가족지원센터, 공간구성

Keywords : Gyeongnam Area, Multicultural Family Support Center, Space Composition

### 1. 서론

#### 1.1 연구의 배경 및 목적

과거 경제적 여건이 어려웠던 우리나라는 열악한 상황을 극복하기 위하여 부단한 노력을 해 온 결과, 괄목할만한 경제성장을 이루어 이제 주변의 많은 국가로부터 부러움의 대상이 되었다. 이러한 국가의 위상변화는 최근 우리사회에 외국인근로자, 국제결혼이민자, 유학생 등 다양한 문화적 특성을 지닌 사람들이 크게 증가하는 요인이 되기도 하고 있다. 또한, 저출산, 고령화 및 산업화의 영향으로 인하여 도시와 농촌의 구분없이 문화적으로 다양한 특성을 지닌 구성원의 비율은 계속하여 증가할 것으로 예상되고 있는 실정이다. 우리보다 먼저 다문화사회로 변화한 국가들의 경험에서도 알 수 있듯이 다문화사회에 대한 적절한 대책이 마련되어 있지 못한 상태에서 문제가 발생하면 차후에 감당해야 할 사회적 비용이 증대하기 때문에 사전준비가 무엇보다도 중요하지만, 현재 우리사회에서 다문화가족들이 느끼는 다양한 사회적 문제점은 충분히 해결되지 못하고 있는 실정이라 할 수 있

다. 최근 저출산, 고령화로 인한 인구구조의 변화와 사회의 개방에 따른 다양한 속성의 인구가 급증하는 상황에서 농촌지역은 물론이고 도시지역에 이르기까지 결혼이주여성, 외국인근로자 등 다양한 속성을 가진 이주민들이 다양한 여건 속에서 생활하게 되었지만, 경제적 문제, 육아 및 자녀 교육 문제, 언어와 문화 차이, 사회적 편견 등으로 많은 어려움을 경험하고 있다.

우리나라는 오랫동안 혈연을 강조하면서 타 문화에 대한 배타적인 경향이 강하여 다문화가족에게는 우리사회 일원으로서 생활하기에는 다소 어려움이 존재한다. 이들이 우리사회의 일원으로서 더불어 살아가기 위한 한 방안으로 다문화가족들의 사회·문화적 지원과 생활 안정을 도모하기 위해 2006년 ‘결혼이민자지원센터’라는 명칭으로 설치·운영하기 시작하였고, 2008년에는 다문화가족지원법을 공포하고 다문화가족지원센터를 설치·운영하기 시작하였다. 2016년 현재, 정부 및 지자체에서 설립·운영하고 있는 다문화가족지원센터(이하, 지원센터라 함)는 217 시설이 있다. 또한 다문화가족과 관련한 서비스프로그램에 대한 연구는 다수 이루어지고 있지만, 건축적 연구는 그다지 활발하지 않다. 이러한 가운데 김안수의 다문화문화시설의 다중심적 구성방안 연구<sup>1)</sup>와 정의상의 다문화가족지원센터의 건축계획에 관한 연구<sup>2)</sup>가 있지만 전자는

\* 정회원, 경남과학기술대학교 건축학과 교수, 공학박사  
(Corresponding author : Department of Architecture, Gyeongnam National University of Science and Technology, ksyang@gntech.ac.kr)

이 논문은 2016년도 경남과학기술대학교 대학회계 연구비 지원에 의하여 연구되었음.

1) 김안수, 이영수, 다문화 문화시설의 다중심적 구성 방안 연구, 대한건축학회 추계학술발표대회논문집 제34권 제2호(통권 제62집), 2014.10, pp.169~172

문화시설의 형태에 초점을 두고 고찰하였으며, 후자는 단순히 개별시설의 특징을 단편적으로 고찰함에 초점을 둔 것이 그 특징이라 할 수 있다. 이러한 배경에서 본 연구는 다문화가족 구성원들이 우리사회의 일원으로서 당당하게 생활해 나갈 수 있도록 사회복지시설적 차원과 평생교육시설적 차원에서 보다 충실한 서비스를 제공할 수 있도록 경남지역 지원센터에 대한 공간구성의 특징에 대해 총체적인 실태를 파악하고자 한다.

## 1.2 연구의 범위와 방법

본 연구는 지원센터의 공간구성에 대한 특징을 파악하여, 관련시설의 방향을 제시하고자 하는 목적을 달성하기 위하여 전국적으로도 서울, 경기지역 다음으로 다문화가족이 많은 경남지역의 지원센터를 조사연구의 대상으로 하였다.

구체적인 방법으로 첫째, 다문화가족에 대한 이론적 고찰을 통하여 사회적인 특성을 파악하였다. 둘째, 지원센터의 설치 운영 기준을 고찰 정리하였다. 셋째, 경남지역을 대상으로 설치·운영되고 있는 20개 시설 중 자료조사 협조가 이루어진 15개 시설을 대상으로 하여 공간별 면적, 세부 사례시설에 대한 공간구성의 특징 등을 지역적 특성으로 고려하여 분석하였다. 또한, 사례시설은 규모와 구성형식을 고려하여 2시설을 선정, 고찰하여 관련시설 계획 시 고려해야 할 내용을 정리, 제시한다. 본 연구를 위한 지원센터의 조사는 조사원 2명이 2016년 3월부터 11월까지 각 시설에 대한 건축 기본현황(구성 실, 실 면적) 및 건축도면, 프로그램을 조사하고 현장방문을 통하여 기본적인 실태를 조사, 분석하였다.

## 2. 다문화가족에 관한 이론 고찰

### 2.1 다문화가족의 정의

오늘날 우리 사회도 정치, 경제, 사회, 문화 활동의 연계성으로 인해 주변 국가들과 서로 주고받는 영향력이 그 어느 때 보다도 긴밀해진 국제화시대가 되었다. 이러한 국제화의 흐름 속에서 오랫동안 단일민족이라 일컬어지던 우리나라의 인구 구성도 결혼이주여성, 이주노동자 등 국내에 거주하는 외국인들의 비율이 증가함에 따라 현재 우리나라에 거주하고 있는 외국인들의 국적은 다양하다. 결혼이주여성과 이주노동자들 외에도 유럽과 북미

에서 옮겨온 외국인들 또한 우리나라의 새로운 인구의 한 부분을 차지하고 있다. 이와 같은 현상을 살펴보면 오랜 기간 단일문화를 이루고 살았던 우리 사회가 서서히 다문화사회로 변모하고 있다고 할 수 있을 것이다.

본 연구에서 다루고자 하는 다문화가족은 서로 다른 국적, 인종이나 문화를 지닌 사람들로 구성된 가족을 지칭한다. 다문화가족의 모습은 시대에 따라 변화할 뿐 아니라 그 개념도 연구자에 따라 상이하여 다양하게 정의하고 있다. 좁은 의미에서는 국제결혼으로 한정하여 결혼이민자와 한국인으로 형성된 가족을 지칭하기도 하고, 넓은 의미에서는 한국인과 다른 민족·문화적 배경을 가진 사람들로 구성된 가족을 통칭하여 규정하기도 하며, 한국 사회에 거주하고 있는 외국인노동자, 결혼이민자, 외국인 거주자 및 그들의 자녀까지 포함하여 정의하기도 한다.

법규적으로 다문화가족<sup>4)</sup>은 제한외국인처우기본법 제2조제3호의결혼이민자와 국적법 제2조부터 제4조까지의 규정에 따라 대한민국 국적을 취득한 자로 이루어진 가족, 국적법 제3조 및 제4조에 따라 대한민국 국적을 취득한 자와 같은 법제2조부터 제4조까지의 규정에 따라 대한민국 국적을 취득한 자로 이루어진 가족 등을 말한다.

### 2.2 다문화가족의 문제점

다문화가족의 급속한 증가와 다양한 문화적 배경을 가진 구성원의 증가에 따른 문제는 크게 인구와 사회·경제적인 문제점이라 할 수 있을 것이다.

#### (1) 다문화가족 인구수

2011년 행정안전부 지방자치단체 외국인주민현황 자료에 의하면, 전국적으로 결혼이민자 및 혼인귀화자는 211,458명으로, 성별로는 여성이 188,580명으로 89.2%를 차지하고 있으며, 결혼이민자의 자녀는 151,154명<sup>5)</sup>이었다. 그러나 2015년도 경남에서의 결혼이민자는 <Table 1>과 같이 9,395명인 것으로 나타났다. 서울, 경기 다음으로 다문화가족이 많은 지역으로 단순한 인구구성의 변화차원을 넘어 생활문화의 새로운 질서 형성이 요구되고 있다.

#### (2) 다문화가족의 문제점<sup>6)</sup>

첫째, 외국인 배우자의 언어문제 : 다문화가족의 가장 큰 어려움은 외국인 배우자의 언어문제인 것으로 나타났다. 언어문제로 인한 의사소통의 부재는 가족 구성원 중 부부 또는 고부간의 갈등 등의 또 다른 문제로 이어지는 경우가 많아 가장 심각한 문제로 지적되고 있다.

Table 1. Foreign migrants in Gyeongsangnam-do<sup>3)</sup>

(2015.1.1)

구분	계	한국국적을 가지지 않은 자						한국국적을 취득한 자			외국인 주민 자녀
		소계	외국인 근로자	결혼 이민자	유학생	외국국적 동포	기타	소계	혼인 귀화자	기타	
2015년	108,375	85,436	52,135	9,395	1,639	7,833	14,434	7,441	6,420	1,021	15,498
2014년	97,148	75,302	45,946	9,514	1,899	6,176	11,767	6,703	5,785	918	15,143

2) 정의상, 다문화가족지원센터의 건축계획에 관한 연구, 경남과학기술대학교 산업복지대학원, 석사학위논문, pp.1~61

3) <http://www.gsnd.net/multipleboard/BoardView.jsp?amode=itemView&groupNo=11090&boardNo=360> 경상남도 2015년 주요민원시책 다문화가족 안정적 정착 지원(2015.08.07)을 참조하여 재정리함.

4) <http://www.law.go.kr/> (외국인 처우 기본법, 국적법, 다문화가족지원법)을 참조함.

5) [http://www.glocalwelfare.org/bbs/board.php?bo\\_table=gr4\\_03](http://www.glocalwelfare.org/bbs/board.php?bo_table=gr4_03) &wr\_id=2 다문화가족에 대한 이해와 문제점에 대한 해결 방안으로서의 2012년도와 미래 사업계획서를 참조하여 재정리함.

둘째, 자녀의 언어문제 : 국제 결혼한 이주여성 자신들도 한국어 이해와 표현에 어려움을 겪기 때문에 아이들의 언어발달을 위한 충분한 언어적 자극을 주기에는 역부족인 경우가 대부분이다. 이에 따른 다문화가족 자녀의 언어 문제가 중요한 문제 중의 하나이다.

셋째, 다문화가족 자녀의 학습부진 : 많은 다문화가족의 자녀들이 보이는 현상들로는 이중 언어 사용 환경으로 인하여 또래보다 늦은 한국어 습득, 이로 인한 연령대비 낮은 인지 기반이다. 이러한 점은 다른 아이들과 비교하여 절대적으로 낮은 실정이다.

넷째, 경제난 : 이주여성이 한국에서 생활하는데 가장 큰 어려움으로 언어습득 곤란을 꼽았고, 경제적 곤란이 그다음을 차지하는 것으로 나타났다. 이와 같이 다문화가족의 낮은 소득은 그들이 우리사회에 적응하는데 큰 걸림돌이 되고 있다.

### 3. 지원센터의 업무와 설치·운영 기준<sup>7)</sup>

#### 3.1 지원센터의 업무

지원센터의 주요업무로는 다문화가족을 위한 교육·상담 등 지원사업의 실시, 결혼이민자등에 대한 한국어교육, 다문화가족 지원서비스 정보제공 및 홍보, 다문화가족 지원 관련 기관·단체와의 서비스 연계, 일자리에 관한 정보제공 및 일자리의 알선, 다문화가족을 위한 통역·번역 지원사업 및 그밖에 다문화가족 지원을 위하여 필요한 사업을 주요 업무로 하고 있다.

#### 3.2 지원센터의 설치·운영 기준

지원센터는 국가와 지방자치단체가 설치·운영할 수 있고, 지원센터의 설치·운영을 대통령령으로 정하는 법인이나 단체에 위탁할 수 있도록 규정하고 있다. 또한, 국가 또는 지방자치단체 아닌 자가 지원센터를 설치·운영하고자 할 때에는 미리 시·도지사 또는 시장·군수·구청장의 지정을 받아야 하도록 규정하고 있다. 지원센터 설치·운영 기준<sup>8)</sup>에서는 그 입지조건과 구조 및 설비 등으로 구분하여 규정하고 있다.

##### (1) 입지 조건

일조·채광·환기 등이 원활하고 급수 및 교통수단 등이 구비되어 종사자 및 이용자의 건강유지 및 재해방지가 가능하고 일상생활을 하는 데 적합하며 접근이 편리한 위치여야 한다.

##### (2) 구조 및 설비

사무실은 45㎡ 이상의 사무 전용의 별도 공간을 확보하고, 책상, 컴퓨터 등 사무를 처리할 수 있는 설비 구비하여야 한다. 상담실은 원활한 상담과 개인비밀 보호를 위한 분리 또는 방음장치를 하여야 하며, 교육장은 청소

년 및 보호자 등을 교육하는 별도 공간으로 확보하도록 하고 있다. 언어발달 교육과정을 운영하는 경우에는 언어 발달 교육을 위한 별도의 전용공간을 16㎡이상 확보하여야 하고, 언어발달 교육에 적합한 설비를 구비하여야 한다. 또한, 비상재해대피시설을 설치 또는 구비하도록 규정하고 있다.

### 4. 경남지역 지원센터의 공간구성 특징

#### 4.1 지원센터의 설치 현황 및 구분

##### (1) 설치 현황

지원센터는 결혼이민자 등의 지역사회 조기 정착 및 가족생활 적응에 필요한 각종 서비스를 제공할 뿐만 아니라 다문화가족 자녀의 학습능력 제고를 위한 서비스도 제공하는 등 여러 역할을 수행하고 있다. 전국적으로 살펴보면, 2006년도에 21개 시설에 불과하였던 것이 2012년도에는 207개 시설이 설치되었을 정도로 다문화가족의 증가와 때를 같이하여 비교적 짧은 기간에 늘어났다. 최근에도 계속하여 다문화가족이 늘어나고 있고, 이들 다문화가족의 자녀들에 대한 사회적 관심 또한 날로 높아지고 있지만 여전히 편견은 존재하고 있는 실정이다. 2016년 현재 경남지역 지원센터는 도 거점시설 1개 시설과 지자체별 시설 19개 시설이 설치, 운영되고 있다.

Table 2. Establishment and operation type of multicultural family support center

지역·지자체·시설	개소년월	시설주체	운영형식	
시 지 역	창원 CW 2007.02 ▲ ●	창원마산 CM 2008.02 △ ○	진주 CJ 2008.01 ▲ ●	
	통영 TY 2011.01 ▲ ○	사천 SC 2009.12 △ ○	김해 KH 2007.01 □ ○	
	밀양 MY 2008.01 △ ○	거제 GJ 2008.01 ▲ ○	양산 YS 2008.03 □ ○	
	군 지 역	함안 HA 2009.01 ▲ ○	창녕 CY 2012.10 □ ○	하동 HD 2011.07 ▲ ●
		산청 CN 2011.01 □ ○	함양 HY 2008.01 ▲ ○	거창 GC 2008.02 ▲ ○
		합천 HC 2010.01 ▲ ●	고성 GS 2009.12 ▲ ●	남해 NH 2008.12 ▲ ●
		의령 UR 2012.11 ▲ ○		

주) 시설주체 : ▲지자체 △기타단체/재단 □개인  
운영형식 : ●자체운영 ○위탁운영

##### (2) 지원센터의 시설주체와 운영형식

지원센터의 특징을 시설의 주체와 운영형식에 따라 살펴보면, <Table 2>와 같이 그 실태는 다양함을 알 수 있다. 시설의 주체별에서는 시지역의 경우 GJ(거제), CJ(진주), CW(창원)시설의 경우 지자체가 주체이며, 군지역의 경우는 GS(고성), GC(거창), NH(남해), HD(하동), HA(함안), HY(함양), UR(의령), HC(합천)시설의 경우 지자체가

6) [http://www.glocalwelfare.org/bbs/board.php?bo\\_table=gr4\\_03&wr\\_id=2](http://www.glocalwelfare.org/bbs/board.php?bo_table=gr4_03&wr_id=2) 다문화가족에 대한 이해와 문제점을 참조하여 재정리함  
7) <http://www.law.go.kr/lsInfoP.do?lsiSeq=181413&efYd=20160903#0000> 다문화가족지원법 제12조 및 시행령 제12조 내용을 참고함.  
8) <http://www.law.go.kr> 다문화가족지원법 시행령 지원센터의 설치·운영 기준 내용을 재정리함.

주체인 것으로 나타났다. 또한 재단(또는 기타단체)이 주체인 사례로는 시지역의 경우 MY(밀양), SC(사천), CM(창원마산)시설의 경우로 나타났고, 군지역에서는 재단이 주체인 사례는 없었다. 개인의 건물을 사용하고 있는 경우는 시지역에서 KH(김해), YS(양산)시설이, 군지역의 경우는 SN(산청), CY(창녕)시설이 해당하는 것으로 나타났다. 운영형식에 있어서는 경남지역 전체 지원센터의 68.4%인 13개 시설이 위탁운영을 실시하고 있는 것으로 나타났다. 지자체에서 직접 운영하고 있는 사례는 31.6%인 6개 시설에 불과한 것으로 나타났다. 시지역과 군지역을 비교해보면 도농 복합적 특성을 지닌 시지역보다 군지역의 경우 위탁운영하고 있는 사례가 다소 많음을 알 수 있다. 경남지역의 지원센터는 2007년 2시설, 2008년 8시설, 2009년 3시설, 2010년 1시설, 2011년 3시설, 2012년 2시설을 설치함으로써 경남지역 시지역과 군지역의 모든 지자체에 지원센터가 설치되었고 다문화가족을 위한 서비스거점을 확보하게 되었다고 할 수 있다<Table 3>.

Table 3. Number of openings of the multicultural family support center by year

년도	2007	2008	2009	2010	2011	2012
시설수	2	8	3	1	3	2

Table 4. Type and area of multicultural family support center

지역·지자체·시설	구성 유형	공간규모		비고	
		전체면적(㎡)	전용면적(㎡)		
시 지역	창원 CW	■	7,674.6	1,498.6	대
	진주 CJ	▲	905.3	905.3	대
	통영 TY	■	3,149.0	148.8	소
	사천 SC	■	780.0	81.8	소
	김해 KH	■	1,432.0	255.2	소
	밀양 MY	■	923.8	528.1	소
	거제 GJ	■	4,089.9	132.2	소
	양산 YS	■	921.0	287.1	소
	군 지역	함안 HA	■	995.8	132.2
창녕 CY		■	2,706.7	156.7	소
하동 HD		■	3,248.3	357.0	소
산청 SN		■	613.4	284.2	소
함양 HY		■	670.2	301.8	소
거창 GC		■	2,753.7	210.0	소
합천 HC		■	6,241.9	156.0	소
전체 평균			2,473.7	362.3	

주) 구성유형의 구분은 독립형 ▲, 복합형 ■로 표기함.

(3) 지원센터의 구성유형과 규모

지원센터의 공간구성 유형으로는 다문화가족의 각종 서비스 지원을 위한 공간이 독립적으로 설치, 운영되어지고 있는 독립형과 사회복지시설이나 기타 용도의 공공서비스시설과 복합적으로 사용하면서 다문화가족에 대한 지원서비스를 제공하고 있는 복합형으로 나눌 수 있다. 이러한 가운데 독립적으로 운영되어지고 있는 시설은 CJ(진주)시설이 유일한 사례로 조사되었다. 지역의 사회복지시설 등과 복합적인 공간구성으로 되어 있는 복합형 시설은 나머지 모든 지원센터가 해당되는 것으로 나타났다

9) 한국건강가정진흥원 센터지원팀, 2014년 다문화가족 지원사업 결과 보고서, 2015. 03. p.29 참고함.

다. 지원센터가 사용하고 있는 건축물의 전체면적은 최대 7,674.6㎡에서부터 최소 613.4㎡로 시설별로는 차이가 크다. 또한, 지원센터가 전용으로 사용하고 있는 부분의 면적에서도 평균은 362.3㎡로 나타났지만, 대규모인 1,498.6㎡에서부터 소규모라고 할 수 있는 81.8㎡에 이르기까지 현격한 차이를 보이고 있다<Table 4>. 지원센터의 규모상의 특징을 살펴보기 위하여 편의상 전용적으로 사용하는 면적이 660㎡ 미만은 소규모, 660㎡이상인 경우는 대규모로 분류하였다. 대규모로 구분되는 시설은 CW(창원)시설, CJ(진주)시설 2개 시설에 불과한 것으로 나타났다. 소규모시설은 그 밖의 모든 시설이 해당하는 것으로 나타났다. 이 가운데도 전용면적이 100㎡에도 미치지 못하는 경우는 물론이고, 200㎡미만의 시설인 경우는 지원센터의 업무와 설치·운영 기준에 부합한 기본적인 공간을 적절한 수준으로 확보하기는 어려운 여건이다.

(4) 다문화가족지원센터 이용현황

Table 5. Use of multicultural family support center (unit: person)

지역·지자체·시설	합 계	다문화가족 통합교육	다문화가족 취업연계 및 교육지원	상 담	
					시 지역
	진주 CJ	3,824	2,552	850	422
	통영 TY	2,621	2,004	322	295
	사천 SC	4,740	4,039	353	348
	김해 KH	3,578	2,697	774	107
	밀양 MY	1,595	1,390	125	80
	거제 GJ	2,919	1,909	783	227
	양산 YS	2,096	1,228	675	193
군 지역	함안 HA	2,531	2,031	413	87
	창녕 CY	598	330	44	224
	하동 HD	525	313	18	194
	산청 SN	1,568	1,107	319	142
	함양 HY	2,108	1,543	234	331
	거창 GC	2,147	1,734	119	294
	합천 HC	1,126	844	103	179
전체 평균	2,343.5	1,728.9	400.6	213.9	

Table 6. Number of users by unit area of multicultural family support center (unit: person)

지역·지자체·시설	구성 유형	전용면적(㎡)	연이용인원 <sup>9)</sup>	연이용인원/㎡	
시 지역	창원 CW	■	1,498.6	3,176	2.1
	진주 CJ	▲	905.3	3,824	4.2
	통영 TY	■	148.8	2,621	17.6
	사천 SC	■	81.8	4,740	57.9
	김해 KH	■	255.2	3,578	14.0
	밀양 MY	■	528.1	1,595	3.0
	거제 GJ	■	132.2	2,919	22.1
	양산 YS	■	287.1	2,096	7.3
	평균		479.6	3,068.6	16.0
군 지역	함안 HA	■	132.2	2,531	19.1
	창녕 CY	■	156.7	598	3.8
	하동 HD	■	357.0	525	1.5
	산청 SN	■	284.2	1,568	5.5
	함양 HY	■	301.8	2,108	7.0
	거창 GC	■	210.0	2,147	10.2
	합천 HC	■	156.0	1,126	7.2
평균		228.3	1,514.7	7.8	
전체 평균		363.3	2,343.5	9.2	

주) 구성유형의 구분은 독립형 ▲, 복합형 ■로 표기함.

2014년 다문화가족지원사업 결과보고서를 토대로 지원센터별 이용현황을 단순히 비교하여 살펴보다도, 다문화가족 통합교육과 취업연계 교육 등에 참여한 인원은 최대 4,740명에서 최소 525명으로 나타났다. 세부적으로는 시설별 차이가 있지만, 통합교육에 참여한 인원은 평균 1,728.9명, 다문화가족 취업연계 및 교육지원 서비스를 이용한 인원은 평균 400.6명으로 나타났다. 상담서비스를 이용한 인원은 평균 213.9명으로 나타났다.

특히, 통합교육에서는 SC(사천)시설의 경우는 4,039명이 이용하였지만 HD(하동)시설의 경우는 313명에 불과하였다. 취업연계 및 교육지원서비스 이용에서는 CW(창원)시설이 877명으로 가장 많은 것으로 나타났지만 HD(하동)시설의 경우는 18명에 불과한 것으로 나타났다. 또한 상담서비스 이용인원은 CJ(진주)시설의 경우 422명으로 나타났지만 MY(밀양)시설의 경우는 80명으로 나타나 시설별로 차이가 상당히 큰 것으로 파악되었다<Table 5>. 지원센터의 시설면적 대비 연이용 인원을 살펴보면, SC(사천)시설이 제일 높게 나타났으며, 그 뒤를 이어 GJ(거제), HA(함안), TY(통영), KH(김해), GC(거창), YS(양산), HC(합천), HY(함양), SN(산청), CJ(진주), CY(창녕), MY(밀양), CW(창원), HD(하동)시설의 순으로 나타났다. 전체적으로는 단위면적당 연이용인원이 9.2명으로 나타났

다<Table 6>. 지역별로 살펴보면, 시지역시설의 단위면적당 연이용인원은 평균 16명으로 나타났고, 군지역시설의 단위면적당 연이용인원은 평균 7.8명으로 나타났다. 이에 따라 지원센터 전용공간의 면적당 연이용인원이 많게 나타난 지역의 지원센터의 경우는 좁은 면적이 향후 시설의 환경개선 시 고려되어야 할 것이다.

#### 4.2 지원센터의 전용공간 면적구성의 특징

지원센터가 사용하는 전용공간의 면적 실태를 <Table 7>에 나타내듯이 시지역의 지원센터의 경우 전용적으로 사용하고 있는 부분의 면적이 평균 479.8㎡로 나타났다. 시설의 규모가 상대적으로 큰 경우인 CW(창원)시설의 경우는 1,498.6㎡나 되지만, 가장 작은 규모에 해당하는 SC(사천)시설은 전용공간의 면적이 81.8㎡에 불과한 것으로 나타났다. 이러한 경우에는 타 용도의 시설에서 일부 공간을 전용적 공간으로 사용하고 있어서 부득이하게 대부분의 프로그램 전개를 타 기능의 서비스시설과 공동으로 공간을 사용하거나 적은수의 프로그램을 운영할 수밖에 없는 실정이다.

군지역 지원센터의 경우는 전용적으로 사용하고 있는 부분의 면적이 평균 228.3㎡로 나타났다. 시설의 규모가 상대적으로 큰 경우인 HD(하동)시설의 경우는 357.0㎡나

Table 7. Area of exclusive space of multicultural family support center

구분	시지역·시설									전평균	시지역 평균
	창원 CW	진주 CJ	통영 TY	사천 SC	김해 KH	밀양 MY	거제 GJ	양산 YS			
2016년 9월 말 등록외국인수(명)	16,449	4,528	4,547	3,126	18,348	2,349	14,206	5,840	5,194.3	8,674.1	
건물전체 연면적(㎡)	7,674.6	905.3	3,149.0	780.0	1,432.0	923.8	4,089.9	921.0	2,473.7	2,484.5	
지원센터 전용면적(㎡)	1,498.6	905.3	148.8	81.8	255.2	528.1	132.4	287.2	360.8	479.7	
공동사용면적(㎡)	6,175.5	0	3,000.2	698.2	1,176.8	395.7	3,787.5	633.8	2,101.6	1,983.5	
지원센터	사무실	173.0	124.6	72.6	49.5	45.0	53.7	53.2	45.7	72.0	77.2
	상담실	110.5	23.4	38.1	15.2	9.0	12.2	14.4	19.2	26.1	30.3
	교육장	333.0	224.1	-	-	131.0	174.9	42.7	148.2	112.5	175.7
	언어발달교실	30.5	47.9	38.1	17.1	21.0	23.7	-	-	29.4	29.7
	육아정보 나눔터(놀이방)	25.0	16.2	-	-	-	37.9	-	-	26.5	26.4
	다문화아동도서관	-	-	-	-	-	-	22.0	-	11.0	22.0
	다문화 사랑방	70.0	-	-	-	-	-	-	-	70.0	70.0
	회의실	45.6	66.7	-	-	17.0	-	-	-	103.0	43.1
	다목적실	291.0	-	-	-	19.0	47.4	-	-	43.1	119.1
	강당	420.0	127.8	-	-	-	178.2	-	-	97.3	242.0
	창고(보일러실)	-	50.0	-	-	-	-	-	-	242.0	50.0
	공용부 등	-	224.7	-	-	13.2	-	-	74.1	50.0	104.0
구분	군지역·시설								전평균	군지역 평균	
	함안 HA	창녕 CY	하동 HD	산청 SN	함양 HY	거창 GC	합천 HC				
2016년 9월 말 등록외국인수(명)	3,720	2,249	525	597	424	513	493	5,194.3	1,217.3		
건물전체 연면적(㎡)	995.8	2,706.7	3,248.2	613.4	670.2	2,753.7	6,241.9	2,473.7	2,461.4		
지원센터 전용면적(㎡)	132.3	156.7	357.0	284.2	301.8	210.0	132.0	360.8	224.9		
공동사용면적(㎡)	863.5	2,550.0	2,891.3	329.2	368.4	2,543.7	6,109.9	2,101.6	2,236.6		
지원센터	사무실	66.2	69.9	59.0	63.8	51.8	63.0	89.0	72.0	66.1	
	상담실	16.5	13.3	9.0	72.6	9.6	11.0	17.0	26.1	21.3	
	교육장	-	46.1	42.0	66.0	69.7	57.0	15.0	112.5	49.3	
	언어발달교실	49.6	16.0	45.0	33.3	30.3	19.0	11.0	29.4	29.2	
	육아정보 나눔터(놀이방)	-	11.4	45.0	-	36.9	13.0	-	26.5	26.6	
	다문화아동도서관	-	-	-	-	-	-	-	11.0	0	
	다문화 사랑방	-	-	-	-	-	-	-	70.0	0	
	회의실	-	-	-	-	-	-	-	103.0	0	
	다목적실	-	-	112.0	-	-	17.0	-	43.1	64.5	
	강당	-	-	-	-	-	-	-	97.3	0	
	창고(보일러실)	-	-	-	-	-	-	-	242.0	0	
	공용부 등	-	-	-	48.5	103.5	30.0	-	50.0	60.7	

되지만, 소규모 시설에 해당하는 HA(함안)시설의 경우는 132.2m<sup>2</sup>에 불과한 상태이다. 그러나 시지역의 SC(사천)시설의 경우에 비교하면 1.6배정도의 면적을 확보하고 있는 상태를 알 수 있다. 지원센터가 전용적으로 사용하는 시설면적이 시지역 시설의 경우가 군지역의 시설에 비하여 2배 이상의 면적을 보유하고 있음을 알 수 있다. 그러나 이와 같은 지원센터의 전용면적의 차이는 시지역과 군지역에 따른 차이보다도 개별 지자체의 여건에 따른 차이로 판단되며, 전용적으로 사용하는 면적의 여유에 따라 사무실, 상담실, 교육장 등의 공간확보에 대한 형편이 달라짐으로써 지원센터의 운영과 서비스제공에 직접적으로 영향을 미치게 됨을 알 수 있다.

### 4.3 지원센터의 영역별 면적구성 특징

#### (1) 공간영역별 기능실의 설치·운영

사례조사 대상 시설의 특징을 파악하기 위하여 공간의 성격에 따라 행정영역, 상담영역, 교육영역, 교류영역의 4개 영역으로 구분하여 살펴보았다. 행정영역에는 사무실, 회의실이 해당하며, 상담영역에서는 상담실이, 교육영역에는 교육장(강의실) 언어발달교실, 다목적실, 강당 등 교육공간이 중심이 된다. 교류영역에는 육아정보나눔터, 다문화사랑방, 다문화아동도서관 등이 설치되어있는 것으로 나타났다. 지원센터의 전용면적의 규모가 상대적으로 크게 확보된 시설의 경우는 이들 4개 영역에 해당하는 다양한 서비스 공간을 확보하고 있지만, 전용면적이 소규모 시설인 경우는 행정, 상담, 교육영역만 확보하고 있는 것으로 나타났다. 지원센터에서 다문화가족을 위한 교육·상담 등 지원사업의 실시, 결혼이민자 등에 대한 한국어 교육, 다문화가족 지원서비스 정보제공, 일자리에 관한 정보제공 및 일자리의 알선 등을 주요업무로 다루고 있기 때문에 교육영역에서 언어발달교실은 86.7%의 시설이 설치·운영하고 있는 것으로 나타났다. 또한 교육장(교실 포함)도 80%의 지원센터에서 설치·운영하고 있는 것으로 나타났다. 다만 지원센터 이용자들 간의 교류와 소통을 활성화하는데 기여할 수 있도록 별도의 교류영역을 확보하고 있는 시설은 53.3%에 불과한 것으로 나타났다 <Table 8>.

#### (2) 공간영역별 면적 구성 비율

지원센터의 영역별 면적구성 비율에 있어서 소재지 특성에 따른 시지역 시설과 군지역 시설의 차이는 두드러지지 않는 것으로 나타났다. 전체적으로는 교육영역 42.1%, 행정영역 40.7%, 상담영역 12.0% 및 교류영역 5.2%를 차지하고 있는 것으로 나타났다. 이 가운데 시지역시설의 평균은 행정영역 42.9%, 교육영역 40.3%, 상담영역 12.6% 및 교류영역 4.2%로 구성되어 있음을 알 수 있었다. 한편, 군지역 시설의 평균은 교육영역 44.2%, 행정영역 38.1%, 상담영역 11.2% 및 교류영역 6.5%의 순으로 구성된 것으로 나타났다. 시설별로 특징적인 사례를 살펴보면, 시지역 시설 가운데서도 YS(양산), SC(사천), KH(김해)시설의 경우와 군지역의 HC(합천), HA(함안)시설의 경우는 전체면적의 50%~70%정도를 행정영역이 차

지하는 것으로 나타났다. 반면, 시지역의 CW(창원), MY(밀양), 군지역의 HD(하동), SN(산청), HY(함양)시설 등의 경우에는 행정영역의 면적비율이 10% 이상~30% 미만을 차지하는 것으로 나타났다<Table 9>.

Table 8. Status of installation of functional rooms by territory of multicultural family support center

지역·지자체·시설	영역·기능실	행정		상담	교육				교류		
		사무실	회의실	상담실	교육장·강의실	언어발달교실	다목적실	대강당	육아정보나눔터	다문화사랑방	다문화아동도서관
시 지역	창원 CW	●	●	●	●	●	●	●	●	●	
	진주 CJ	●	●	●	●	●			●	●	
	통영 TY	●		●		●					
	사천 SC	●		●		●					
	김해 KH	●	●	●	●	●	●				
	밀양 MY	●		●	●	●	●	●	●		
	거제 GJ	●		●	●						●
군 지역	양산 YS	●		●	●						
	함안 HA	●		●		●					
	창녕 CY	●		●	●	●			●		
	하동 HD	●		●	●	●	●		●		
	산청 SN	●		●	●	●					
	함양 HY	●		●	●	●			●		
	거창 GC	●		●	●	●	●		●		
합천 HC	●		●	●	●						
개 소		15	3	15	12	13	5	2	7	2	1

<범례> ● 설치, 공란: 미설치

Table 9. Percentage of territorial composition by floor area of multicultural family support center

지역·지자체·시설	전용면적 비율	전용면적 (m <sup>2</sup> )	영역별 면적비율(%)			
			행정	상담	교육	교류
시 지역	창원 CW	1498.6	14.6	7.4	<b>71.7</b>	6.3
	진주 CJ	503.0	38.1	4.7	<b>54.1</b>	3.2
	통영 TY	148.8	<b>48.8</b>	25.6	25.6	0.0
	사천 SC	81.8	<b>60.5</b>	18.6	20.9	0.0
	김해 KH	452.2	<b>60.2</b>	2.0	37.8	0.0
	밀양 MY	528.0	10.2	2.3	<b>80.3</b>	7.2
	거제 GJ	132.3	<b>40.2</b>	10.9	32.3	16.6
	양산 YS	64.9	<b>70.4</b>	29.6	0.0	0.0
평균	<b>426.2</b>	<b>42.9</b>	<b>12.6</b>	<b>40.3</b>	<b>4.2</b>	
군 지역	함안 HA	132.2	<b>50.0</b>	12.5	37.5	0.0
	창녕 CY	156.7	<b>44.6</b>	8.5	39.6	7.3
	하동 HD	357.0	16.5	2.5	<b>68.3</b>	12.6
	산청 SN	235.7	27.1	30.8	<b>42.1</b>	0.0
	함양 HY	198.3	26.1	4.8	<b>50.4</b>	18.6
	거창 GC	180.0	35.0	6.1	<b>51.7</b>	7.2
	합천 HC	132.0	<b>67.4</b>	12.9	19.7	0.0
평균	<b>198.8</b>	<b>38.1</b>	<b>11.2</b>	<b>44.2</b>	<b>6.5</b>	
전체평균	<b>320.1</b>	<b>40.7</b>	<b>12.0</b>	<b>42.1</b>	<b>5.2</b>	

### 4.4 지원센터 사례시설의 평면구성 고찰

#### (1) GJ(거제)시설의 평면

GJ(거제)시설은 시에서 설치한 3층 규모의 근로자가족 복지회관에서 대부분의 공간은 YWCA에서 사용하고 있고, 일부분(2층 부분)을 지원센터 공간으로 사용하고 있



Fig. 1. Floor plan of GJ facility

다. 본 시설의 평면상의 특징으로는 <Fig 1> □  
 자 형태에서 중심 ( ) 가



Fig. 2. Use of GJ facility

2 YWCA  
 가  
 가  
 <Fig 2>. 3  
 YWCA

특히, 2층의 지원센터는 행정영역, 상담영역, 교육영역, 교류영역으로 구분하여 이해할 수 있는 공간이 좁은 면적에 집중적으로 배치, 구성되어 있으며, 타 기능의 공간과 비교적 구분되게 독립적인 기능을 할 수 있도록 되어 있다. 건축물 전체의 대부분을 다른 기관의 용도로 사용하는 복합적인 상태로 구성되어 있어서 지원센터의 전용적 사용은 2층의 공간영역으로 제한되지만, 1층과 3층의 타기관의 공간을 할애 받아 사용할 수도 있고, 타기관의 여러 가지 프로그램에 참여하는 이용자와 교류와 소통을 할 수 있다는 좋은 점도 있다할 것이다.

(2) CJ(진주)시설의 평면

CJ(진주)시설은 구(旧) 동사무소 건물을 지원센터로 리모델링하여 직접 운영하고 있으며, 건강가정지원센터와 같이 사용하고 있지만 실제적으로는 독립적인 기능으로서 사용하고 있는 정도이다. 평면은 직사각형에 가까운 형태를 취하고 있지만, 수직이동 동선을 감당하는 계단실이 우측부분에 배치된 편심코어형을 이루고 있다. 당해시설의 평면은 <Fig 3>과 같이 1층에는 사무실, 상담실, 홀, 놀이방, 회의실로 구성되어 있다. 2층은 전체가 교육을 위한 강의실로 구성되어 있고, 3층은 예절실, 조리실습실 및 강의실로 구성되어 있다. 본 시설의 특징은 지원센터의 각종 서비스를 이용하는 측면에서 독립적으로 서

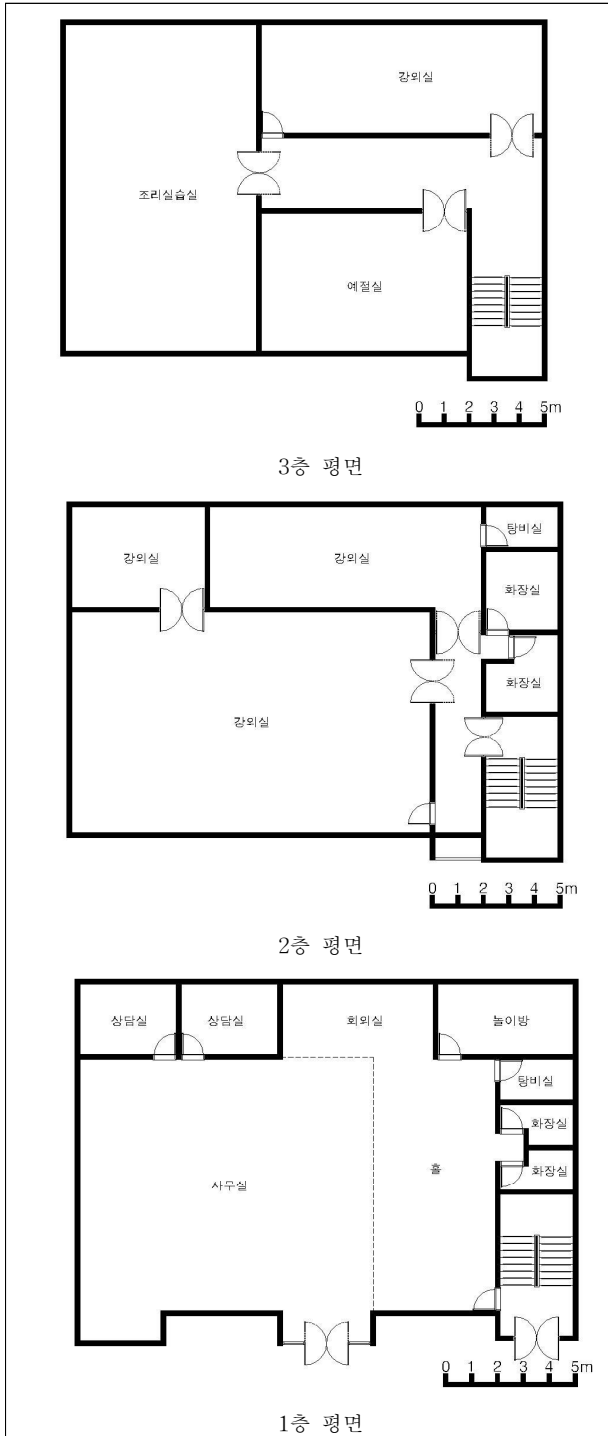


Fig. 3. Floor plan of CJ facility

비스를 이용할 수 있다는 장점이 있는 반면에 복합시설에서와 같은 지역 일반 주민들과의 교류나 소통을 같이 할 수 없는 단점이 있다. 특히, 본 시설의 경우 2,3층은 이용사례를 <Fig 4>에 나타내듯이 교육중심의 공간으로 구성되어 있다. 전체적으로 편측부분에 통로와 계단실이 설치되어 있어서 지원센터 이용자들이 여유시간에 교류와 소통을 하기 위한 공간은 1층 홀 부분이 유일한 장소이다. 이용자들의 자유로운 이용을 전제로 한 다소 여유 있는 공용공간을 확보하는 것이 지원센터 이용자들의 소



Fig. 4. Use of CJ facility

통과 교류를 활성화하는데 중요하다 할 것이다.

### 5. 결론

이상의 조사, 분석을 통하여 얻어진 내용을 정리하면 다음과 같다.

첫째, 문헌고찰을 통하여 지원센터의 설치·운영 기준을 파악하였으며, 이를 기준으로 분석한 지원센터의 공간구성 유형에서는 대부분이 복합형으로 구성되었으며, 면적에서는 660㎡미만의 소규모 시설이 대부분인 것으로 나타났다.

둘째, 공간영역 구성에 있어서는 행정, 상담, 교육, 교류영역을 기본하고 있으며, 이들 영역구성이 시설별, 지역별로 차이는 있지만, 전체적으로는 교육영역 42.1%, 행정영역 40.7%, 상담영역 12.0% 및 교류영역 5.2%를 차지하고 있는 것으로 나타났다.

셋째, 지원센터의 전용면적의 규모가 상대적으로 큰 경우는 행정, 상담, 교육, 교류영역에 해당하는 다양한 기능실(서비스 공간)을 확보하고 있지만, 전용면적이 작은 경우에는 행정, 상담, 교육영역의 공간을 중점적으로 확보하고 있는 것으로 나타났다.

넷째, 지원센터가 복합시설이고 소규모인 경우 전용공간이 부족하여 타용도 서비스시설과의 공동이용을 통하여 서비스를 제공하지만 지역주민과의 교류가 원활하고, 독립시설의 경우 전문적인 서비스를 제공하기 유리하지만 지역민과의 교류에는 제한적이다.

따라서 다문화가족의 다양한 요구에 부응하고 지역주민과의 소통과 교류를 위해서는 지원센터의 제한된 여건 속에서도 보다 다양한 공간을 확보하고 지역주민과도 교류나 소통이 이루어질 수 있는 공간구성이 고려되어야 할 것이다.

이에 향후 지속적인 연구를 통하여 우리나라의 전통적



인 단일문화가족과 다문화가족이 서로 쉽게 만나고 같이 할 수 있도록 지원센터가 보다 개방적이고 복합적인 기능공간으로 구성되어야 할 필요성을 고려하여 지원센터의 공간구성 패턴과 서비스 프로그램의 적용, 이용자들의 만족도 등을 고려한 상태에서 보다 바람직한 방향을 모색하고자 한다.

### 참고문헌

1. 김안수 이영수, 다문화 문화시설의 다중심적 구성 방안 연구, 대한건축학회 추계학술발표대회논문집 제34권 제2호(통권 제62집), 2014.10
2. 정의상, 다문화가족지원센터의 건축계획에 관한 연구, 경남과학기술대학교 산업복지대학원 석사학위논문, 2016.02
3. 한국건강가정진흥원 센터지원팀, 2014년 다문화가족 지원사업 결과보고서 I, 한국건강가정진흥원 이사장, 2015.03
4. <http://www.gsnd.net/multipleboard/BoardView.jsp?amode=itemView&groupNo=11090&boardNo=360>
5. [http://www.glocalwelfare.org/bbs/board.php?bo\\_table=gr4\\_03 &wr\\_id=2](http://www.glocalwelfare.org/bbs/board.php?bo_table=gr4_03 &wr_id=2)
6. <http://www.law.go.kr/lsInfoP.do?lsiSeq=181413&efYd=20160903#0000>

접수일자 : 2017. 01 .10

심사완료일자 : 2017. 01. 30

게재확정일자 : 2017. 02. 20