

일본군'위안부' 관련 기록물의 통합관리를 위한 메타데이터 스키마 개발에 관한 연구*

A Study on the Development of a Metadata Schema for the Records and Archives on the Military Sexual Slavery by Japan

서연수 (Yeon-Su Seo)** , 남연화 (Yeon-Hwa Nam)***
박지원 (Ji-Won Park)**** , 엄소영 (So-Young Um)*****
김 용 (Yong Kim)*****

목 차

- | | |
|-----------------------------|-------------------------|
| 1. 서론 | 4. 위안부 기록물 메타데이터 스키마 개발 |
| 2. 일본군'위안부' | 5. 결론 |
| 3. 특수 유형 기록물 관리 메타데이터 현황 분석 | |

<초록>

'군위안부' 관련된 문제해결과 올바른 역사교육을 위해 '위안부' 관련 기록물들은 체계적으로 관리될 필요가 있다. 현재 국가기록원에서는 국가지정기록물로 관리되고 있는 '위안부' 관련 기록물들은 일부에 해당하며 '위안부'와 관련하여 다양한 활동을 활발히 하고 있는 민간기관에서 일본군'위안부' 관련 기록물들을 다양하게 소장하고 있다. 민간기관의 수도 한 곳이 아닌 여러 곳이며, 각 기관에 소장되어 있는 기록물들은 문서류뿐만 아니라 시청각 기록물류, 박물관류로 다양한 유형을 가지고 있다. 본 연구에서는 각 민간기관의 일본군'위안부' 관련 기록물들을 통합적으로 관리하기 위하여 통합 메타데이터 스키마 구축을 제안하였다. 먼저 일본군'위안부' 관련 기관 및 단체와 기록물의 유형 및 특징을 조사하고 분석하였다. 또한 여러 기관의 기록물들을 통합하여 새로운 기준으로 분류하고, 기록물의 유형 및 특징을 참고하여 국가표준인 국가기록원의 기록관리 메타데이터 표준을 기반으로 스키마를 제안하였다.

주제어: 일본군'위안부', 통합관리, 메타데이터, 스키마, 다계층기술

<ABSTRACT>

Records and archives on military sexual slavery should be managed systematically due to its historical and educational values. Currently, the National Records Designation related to the military sexual slavery by Japan are managed in various related organizations including the National Archives of Korea. Some private institutions have diverse collections on the military sexual slavery by Japan. They have a collection of various types of records and archives. This study aims to build an integrated metadata schema for managing the records and archives on the military sexual slavery by Japan. To achieve this goal, this study examined the institutions and organizations related to the military sexual slavery by Japan, and analyzed the types and characteristics of their records and archives. Based on the results, a metadata schema was proposed for the records and archives of the "Military Sexual Slavery by Japan."

Keywords: Military sexual slavery by Japan, integrated management, metadata, schema, multi-level description

* 이 논문은 2016년도 전북대학교 연구기반 조성비 지원에 의하여 연구되었음.

이 논문은 2016년도 정부(미래창조과학부)의 재원으로 한국연구재단-재난안전플랫폼기술개발사업의 지원을 받아 수행된 연구임(과제번호: NRF-2016M3D7A1912703).

** 전북대학교 기록관리학과 대학원(tjdstn301@hanmail.net) (제1저자)

*** 전북대학교 기록관리학과 대학원(starpo19@naver.com) (공동저자)

**** 전북대학교 기록관리학과 대학원(jwpark1982@naver.com) (공동저자)

***** 전북대학교 기록관리학과 대학원(djathdud13@nate.com) (공동저자)

***** 전북대학교 문헌정보학과 부교수, 문화융복합 아카이빙연구소 소장(yk9118@jbnu.ac.kr) (교신저자)

■ 접수일: 2016년 7월 25일 ■ 최종심사일: 2016년 8월 5일 ■ 게재확정일: 2016년 8월 18일

■ 한국기록관리학회지 16(3), 99-129, 2016. <http://dx.doi.org/10.14404/JKSARM.2016.16.3.099>

1. 서론

1.1 연구배경 및 목적

일본군'위안부'는 1931년 일본이 만주를 침략 하면서 군인들이 관리하는 군 위안소에 오랜 기간 동안 구속되어 군인들의 성노예의 역할을 강요당한 여성들을 말한다(동북아역사재단, 2015). 이러한 잊을 수 없는 역사가 기록된 것이 일본군 '위안부' 기록물이며, 체계적으로 보존하고 관리해야 하는 중요한 역사 기록물이라 할 수 있다. 일본군'위안부' 기록물이 중요한 이유는 첫째, 아직까지 '위안부'에 대한 문제가 해결되지 않았다. 현재 일본에서는 '위안부'의 존재 자체를 부인하는 상황에서 그 존재를 증명할 수 있는 '위안부' 관련 기록물은 증거물의 역할을 한다. 특히 국내의 '위안부' 관련 기록물은 대부분 피해와 관련한 기록물이 대부분이며, '위안부' 피해자들의 증언이 주축을 이루고 있다는 특징을 가져서 증거성을 띠는다고 볼 수 있다. 둘째, '위안부' 관련 기록물은 다양한 형태를 가지며, 현재까지 생산되고 있다. 국내에서 '위안부' 관련 기록물은 일제강점기 시대의 기록물(비현용)뿐만 아니라 피해자들의 증언 및 여러 활동을 통해서 영상, 그림, 뉴스, 사진 등 다양한 기록물(현용)들로 꾸준히 생산되고 있다. 이러한 일본군'위안부' 관련 피해자들의 활동으로 현재까지 생산되는 기록물들은 당시의 사회상을 알 수 있는 가치를 가진다(곽현규, 2015). 또한 일본군'위안부' 기록물은 국가기록원뿐만 아니라 '위안부'와 관련된 많은 민간기관 및 공공기관에서 관리를 하고 있다. 그런데 대부분의 기관들이 '위안부'와 관련된 역사기록물과 기관의 활동을 통

해 생산되는 기록물들을 홈페이지에 등록하고 있지만 그것은 일부에 해당하고, 기록물의 분류 및 목록화 작업을 하고 있지만, 메타데이터 등을 사용해서 기록물을 체계적으로 관리하지는 않는다. 일본군'위안부'의 기록물은 중요한 역사기록물이기 때문에 국가적 차원에서 여러 기관의 '위안부' 관련 기록물들을 통합적으로 관리할 필요가 있고, 각 기관 및 단체들 간의 정보 공유와 기록물의 활용의 용이함을 위해 단일한 기록관리 포맷이 필요하다. 따라서 본 연구는 기록물의 다양성을 잘 설명하고 현용과 비현용 기록물 그리고 공공기관 및 민간기관 모두에 적용될 수 있는 일본군'위안부' 관련 기록물만의 특징을 나타내는 새로운 통합 메타데이터 스키마를 제안하고자 한다.

본 연구는 일본군'위안부' 관련 대표 기관들 중 몇 곳을 선정하여, 소장된 기록물의 유형 및 특징을 분석하고, 이것을 기반으로 기록물에 대한 통합 메타데이터 스키마를 개발하고자 한다. 그리고 새로운 메타데이터 스키마를 통해 기관의 상호 협력과 정보 공유, 체계적인 기록물 관리를 이루는데 목적이 있다. 통합 메타데이터 스키마 구축은 일본군'위안부' 관련 기록물의 체계적인 관리와 보존, 협력 및 지원의 토대를 마련할 수 있다.

1.2 연구방법

본 연구는 일본군'위안부' 관련 기록물의 다양성을 기술할 수 있고, '위안부' 관련 기록물들을 다루는 기관들이 서로 협력하고 기록물들을 공유하여 통합적으로 관리할 수 있도록 통합 메타데이터 스키마를 개발하는 것에 목적이 있다.

이를 위해 첫째, 국내 소재의 일본군'위안부' 관련 기관들의 홈페이지를 조사하였다. 특히 '한국정신대문제대책협의회'의 홈페이지에서 관련 단체들을 분류해 놓은 것을 참고하여 각 기관들의 특징들을 고려한 후, '관련 기관', '연대 기관', '정부 기관'으로 분류하고, 관련 기관들 중 일본군'위안부'를 중심으로 문제해결과 다양한 활동들을 하고, 관련 기록물을 지속적으로 생산하고 관리하는 대표적인 기관들을 선출하여, 국내의 일본군'위안부' 관련 기관의 현황을 파악하였다. 둘째, '위안부' 관련 기록물들의 유형 및 특징을 분석하기 위해서, 먼저 설문조사를 통해 기관의 위안부 관련 기록물의 보유 현황, 위안부 관련 기관들 간의 협력 및 공유 현황, 메타데이터 사용 여부, 메타데이터를 사용하고 있다면 어떤 메타데이터 표준을 따르고 있는지 파악하였다. 설문지가 이루어지지 않은 기관의 경우에는 직접 방문하여 기록물의 현황을 확인하였다. 정부 기관의 경우는 정보공개청구 방법으로 기록물의 현황을 파악하였다. 셋째, 구체적인 기록물과 유형의 파악은 '위안부' 관련 자료 목록집과 정부의 '위안부' 관련 간행물을 통해 분석하였다. 그리고 각 기관의 기록물들을 통합하여 새로운 기준으로 분류하고 기록물의 특징을 도출하였다. 넷째, '위안부' 관련 기록물에는 시청각 기록물, 박물관 등 다양한 기록물이 포함되는데, 이렇게 다양한 유형의 기록물을 관리하는 특수 유형 관리 현황을 분석하여, 기록물을 관리하기 위해서 어떻게 메타데이터들을 적용하고 있는지 분석하였다. 마지막으로 통합된 '위안부' 관련 기록물들을 새로운 기준으로 분류하여 정리한 것을 바탕으로 다계층기술 규칙에 따라 기록물 계층을 구성하고, 기록물의 유형 및 특징과 사례분석을

토대로 기록생애주기 전체에 걸쳐 적용할 수 있는 국가기록원의 메타데이터 표준과 특수 유형 기록물 관련 메타데이터를 참조하여 통합 메타데이터 스키마를 개발하였다.

1.3 선행연구

본 연구는 일본군'위안부'의 의미와 기록물의 가치 그리고 통합 메타데이터 스키마 개발에 관한 선행연구를 진행하였다. 먼저 일본군'위안부'에 관한 연구로 윤미향(2015)은 전시여성폭력의 희생자들은 무력분쟁 속에서 씻을 수 없는 상처를 입고, 이에 대한 문제해결과 처벌이 잘 안 이루어져 또 다시 상처를 입는다고 한다. 많은 여성폭력 중 하나인 일본군'위안부' 문제도 현재까지 문제해결이 안 되고 있다. 일본군'위안부'는 일제 강점기의 전시 상황 속에서 여성폭력의 피해를 받은 여성들을 말하며, 가해국 집단에서 은폐하고 부정하는 존재이다. 하지만 문제를 해결하기 위해 한국정신대문제대책협의회는 조직을 형성하여, 현재 일본군'위안부'의 문제해결과 전 세계의 전쟁과 여성 인권 문제와 연대하여 국제사회의 여론으로 대두되게 하였다. 다시는 이러한 피해를 만들지 않기 위해 평화 바람, 전 세계의 민중들의 연대로 전쟁의 발발을 막아야 한다고 한다. 박혜령(2009)은 나눔의 집의 일본군 위안부 역사관 피해자들의 증언 활동이나, 집회, 전시, 대회 등에서 발생한 기록들이 대부분이라고 언급하였다. 이는 피해자들의 존재 증거뿐만 아니라 역사기록으로서 일본군 위안부 피해자들의 활동사항을 알 수 있는 중요한 역할을 지닌다고 하였다. 따라서 나눔의 집 일본군'위안부' 역사관에서 생산되는 기록물

의 체계적인 관리의 필요성이 있다. 이상의 위안부와 관련된 두 논문을 통해 일본군 '위안부'의 의미와 기록물의 가치를 살펴보았다.

다음으로 메타데이터에 관한 연구는 일반기록물의 메타데이터와 특수유형 기록물의 메타데이터 연구로 나눌 수 있다. 먼저 일반기록물의 메타데이터 연구로 김수정과 김용(2013)은 현재 사용되는 메타데이터 포맷은 다양한 매체를 기반으로 생산되는 전자 기록물들을 효과적으로 기술하지 못하는 문제점을 가지고 있다고 언급하였으며, 이용자에게 무형문화유산 디지털 콘텐츠를 편의성 있는 접근을 제공하고자 FRBR기반의 메타데이터 포맷을 제안하였다. 윤은하 외(2014)는 개별적으로 생산, 관리하고 있는 축제기록물을 통합적으로 관리하기 위해 메타데이터와 축제기록물에 대한 문헌조사와, 해외 기록관리 메타데이터 표준을 분석하고 축제기록물의 다양한 특성을 반영한 메타데이터 스키마를 제안하였다. 조현양과 장보성(2012)은 대통령기록물의 연구, 활용, 서비스를 위해서는 다양한 대통령기록물의 유형과 포맷에 대한 통합메타데이터 설계 및 운영이 필요하며, 상이한 메타데이터 구조를 가지고 있는 대통령기록관과 민간 대통령도서관, 기념관의 메타데이터 표준화가 요구된다고 하였으며 국내 메타데이터 통합 운영을 위해 통합 메타데이터 설계 원칙과 메타데이터 속성 및 관계를 제안하였다. 현문수(2013)는 국내 소규모 민간 아카이브의 컬렉션 기술정보를 공유하고 통합 이용하기 위한 기초 작업으로 기술정보 공유방안을 제안하였다. 이를 위해 국내 수집형 민간 아카이브의 소장물에 대한 기술 현황을 조사하였다. 다음 특수유형 기록물의 메타데이터 연구로 이호신

(2012)은 구술기록의 기록물로서의 특성을 고려하여 그 맥락과 출처를 온전히 보존하면서 연구기관들이 서비스하는 다른 자료들과의 효과적인 통합 정보서비스가 가능한 메타데이터의 구조와 요소를 탐색하였다. 이를 위해 국립예술자료원이 수행하고 있는 예술사구술채록사업의 결과물의 기술을 위한 메타데이터 요소를 산출한 결과, FRBR 개념을 반영한 구술기록 메타데이터 요소를 제안하였다. Baca(2003)는 예술과 건축에 대한 서술적인 메타데이터 스키마의 개요를 보여주며, 여기에는 예술 작업, 객체 ID, VRA Core의 범주 서술에 관한 것을 포함한다. 또한 이러한 메타데이터 스키마를 채우는데 필요한 예술 및 건축의 시소러스, ICONCLASS 등과 같은 통제된 어휘와 분류 시스템에 초점을 맞추고, 지역의 권한 있는 파일과 시소러스에 최종 사용자의 접근을 향상시키면서, 다양한 정보 자원에 대한 통합된 액세스를 제공하는 방법으로 메타데이터 매핑과 크로스워크를 설명하고 있다.

이와 같이 메타데이터 관련 논문들을 분석하여 기록물의 다양성을 포괄할 수 있는 메타데이터 스키마 개발의 방법과 여러 기관 간 정보 공유와 다양한 기록물의 체계적인 관리를 위해 메타데이터 요소 기술이 중요하다는 것을 살펴보았다.

2. 일본군'위안부'

2.1 일본군'위안부' 관련 단체 및 기관

국내에는 일본군'위안부' 관련 기록물들을 생산하고 관리하는 기관 및 단체들이 있다. <표 1>은

〈표 1〉 일본군'위안부' 관련 기관 유형

관련 기관	연대 기관	정부 기관
한국정신대문제대책협의회	국제엠테스티 한국지부	국가기록원
나눔의 집	다시함께센터	교육인적자원부
한국정신대연구소	독도수호대	국가인권위원회
정신대 할머니와 함께하는 시민모임	몽당연필	동북아역사재단
일본군'위안부'할머니와 함께하는 마.창.진 시민모임	민족문제연구소	민중화운동기념사업회
일본군'위안부'할머니와 함께하는 통영거제 시민모임	아시아평화와 역사교육연대	여성가족부 (일본군위안부피해자e역사관)
	역사문제연구소	외교통상부
	인권과 평화를 위한 국제민주연대	대일항쟁기강제동원피해조사 및 국외 강제동원희생자등 지원위원회
	역사문제연구소	
	일제강점하 강제동원 진상규명 시민연대	
	전국역사교사모임	
	지구촌동포연대	
	태평양전쟁피해자보상추진협의회	
	평화박물관	
	한국성폭력상담소-iCOOP	
	UN인권정책센터	
	민주사회를 위한 변호사 모임	
	우리역사 바로알기 시민연대	
	평화시민연대	
	한일역사문제연구소	
	한일문제연구원	
	일제강점하강제동원피해자유족회	
	아시아평화와 역사교육연대	
	대구여성회	
	일제강점하 강제동원피해 진상규명 등에 관한 특별법제정추진위원회	
	바른 역사를 위한 정의연대	
	국사편찬위원회	
	한국역사연구회	
	한국관계사학회	

'한국정신대문제대책협의회'의 홈페이지에서 관련 단체들을 분류해 놓은 것을 참고하여 각 단체 및 기관들의 활동 및 특성에 따라 세 집단으로 나눈 것이다. 먼저, 일본군'위안부'의 진상 규명 및 문제 해결, 관련 피해자 지원 및 봉사활동, 위안부 관련 연구 활동 등에 일정한 역할과 목

적을 가지는 관련 단체 및 기관들은 '관련 기관'으로 구분하였고, 이러한 '관련 기관'을 지원하고 일본군'위안부'와 관련된 업무 및 활동을 하며, 연대 관계에 놓여 있는 단체 및 기관들은 '연대 기관'으로 구분하였다. 마지막으로 일본군'위안부'와 관련된 업무 및 지원 활동 등을 하는 정

부 기관 및 정부 간 기구 등을 '정부 기관'으로 구분하였다. 이렇게 '관련 기관', '연대 기관', '정부 기관'에 따라 나누어진 각 소속 기관들은 역할과 특징들이 서로 상이하다.

〈표 1〉의 '관련기관'은 주 활동과 목적이 일본군'위안부'의 진상 규명 및 문제 해결과 일본군'위안부' 피해자 지원 및 봉사활동 등을 하는 단체 및 기관이다. '위안부'와 관련된 활동을 주목적으로 하기 때문에, 다른 기관들과 달리 일본군'위안부' 관련 기록물이 가장 많이 생산되고, 기록물의 유형도 다양하다. 다음으로 '정부 기관' 중 국가기록원은 기록물들을 보존하고 체계적으로 관리해주는 전문적인 기관이다. 국가기록원에서는 국가기관과 공공기관, 민간기관에서 '위안부' 관련 기록물의 일부를 이관 받거나 기증 혹은 지정 기록물로 등록해서 관리하고 있다. 따라서 '관련 기관'과 '정부 기관'의 국가기록원을 중심으로 일본군'위안부' 관련 기록물의 유형 및 특징을 파악하였다. 먼저 '관련 기관'에는 한국정신대문제대책협의회, 나눔의 집, 한국정신대연구소, 정신대할머니와 함께하는 시민모임, 일본군'위안부'할머니와 함께하는 마.창.진 시민모임, 일본군'위안부'할머니와 함께하는 통영거제 시민모임이 있다. 첫째, 1990년에 설립된 (사)한국정신대문제대책협의회(이하 정대협)는 일본군'위안부' 문제 진상 조사와 연구를 하고 있으며, 일본군'위안부' 관련 교육과 생존자 복지 지원 활동, '전쟁과 여성인권센터'와 '전쟁과 여성인권박물관' 운영 등 다양한 활동을 하고 있다. 특히 일본군'위안부' 문제 해결을 위해서 정기 수요시위를 진행하고, 정부에 생활안정 지원법(1993년)과 일본전범의 출입국금지법안(1997년)을 통과시키는데 적극적으로 참여하였

다. 더불어 비엔나 세계인권대회(1993년)와 북경 세계 여성대회(1995년) 등 국제연대활동으로 일본군'위안부' 문제를 결의문에 포함시키는 등의 활동을 통해 일본군'위안부' 문제 해결에 적극적으로 나서고 있다. 둘째, 나눔의 집은 대한불교조계종 및 사회 각계의 도움으로 마련된 일본군'위안부'할머니들의 삶의 터전이다. 1992년에 건립된 나눔의 집에서 일본군'위안부'할머니들은 그림 수업을 통해 그린 그림들로 일본군의 만행에 대한 진상을 알리는 활동을 해 나아가고 있으며, 역사관을 세워 '위안부'에 관한 올바른 역사관을 바로 세움과 동시에 [한국정신대문제대책협의회]가 주관하는 수요시위를 함께하여 일본군'위안부'에 관한 진상규명과 역사 바로 알리기에 힘쓰고 있다. 셋째, 한국정신대연구소는 1990년 7월, 일본군'위안부' 문제의 올바른 해결을 위한 진상 조사와 연구를 목적으로 설립이 되었다. 현재까지 알려진 국내외 피해자들의 증언을 상세하게 채록하여 증언집으로 출간하고, '위안부' 관련 자료를 조사 및 발굴, 수집 등의 활동을 하며, 특히 1994년부터 '위안부' 피해자의 해외실태 조사로 인해 귀향하지 못한 피해자들의 존재들을 알렸다. 그 중 중국 내 거주하는 생존 할머니들에게는 생활지원 및 귀국을 추진하는 등의 지속적인 활동을 15년간 해오고 있다. 넷째, 정신대할머니와 함께하는 시민모임, 일본군'위안부'할머니와 함께하는 마.창.진 시민모임, 일본군'위안부'할머니와 함께하는 통영거제 시민모임은 각각 1997년 12월, 2007년, 2002년 창립되어 복지 및 봉사활동과 일본군'위안부' 문제의 진상규명, 국가배상, 공식사죄, 교육관 건립, 올바른 역사교육의 실시 등을 일본정부에 촉구하는 활동을 하며, 일본군'위안부' 문제 해결

에 있어 한국 정부에 대해서도 책임을 요구하는 활동을 해 나가고 있다. 마지막으로 '정부 기관'인 국가기록원은 국가의 주요기록물을 수집하고 체계적인 보존과 관리를 하는 기관이다. 국내외에 소장되어 있는 국가의 중요 기록물들을 수집하여 관리하며, 국민들에 정보 제공을 하는 서비스 체계를 갖추고 있어서 이용자들이 다양한 형태의 기록물의 정보를 다양한 형태로 제공 받을 수 있게 한다. 또한 기록 관리의 중요성을 알리면서 기록문화를 확산시키기 위해 활동을 하며, 효율적인 기록 관리를 위해 관련 정책과 제도 운영 및 지원 등을 한다.

2.2 기록물 유형 및 특징

일본군'위안부' 관련 기록물을 주로 생산하고 수집하는 기관 및 단체는 <표 1>에서의 '관련 기관'과 같이 일본군'위안부' 문제해결과 피해자 지원에 주 활동과 목적이 있는 기관들이다. 따라서 '관련 기관'의 기록물들은 모두 '위안부' 관련 기록물이라 할 수 있지만 '연대 기관'과 '정부 기관'에서는 여러 업무 및 활동들 중에 하나로 '위안부'를 다루기 때문에, 기록물 생산 및 '관련 기관'에 비해 적다. 본 연구에서는 '위안부'를 중심으로 다루고 관련 기록물들을 생산 및 관리하는 '관련 기관'과 '정부 기관' 중 중요 '위안부' 관련 기록물들이 등록되고 관리되고 있는 국가 기록원을 중심으로 기록물의 유형 및 특징들을 파악하였다. 먼저 '관련 기관'에서는 한국정신대문제대책협의회(이하 정대협), 나눔의 집, 한국정신대연구소에서 기록물의 수집 활동과 생산 활동을 활발히 하고 있다. 정대협과 나눔의 집의 일본군'위안부' 관련 기록물 유형은 문서류,

시청각 기록물류, 박물관류 모든 유형을 포함하여 소장하고 있지만, 한국정신대연구소는 다른 기관과 달리 박물관류와 사진을 소장하지 않고, 문서류, 시청각 기록물류(영상, 녹취록, 사진)만을 소장하고 있다. 세 기관 모두 기록물의 원본 외에도 사본 형태로 기록물을 소장하고 있으며 기록물의 유형별로 분류하여 관리하는데, 기록물 중 중요한 기록물의 일부는 국가기록원에 지정 기록물로 등록하여 관리를 하거나, 현 기관 내에서 자체적으로 관리하고 있다. 피해자의 녹음기록과 영상기록 등은 보존을 위해 디지털화하고 있지만, 그 외의 기록물들은 단지 소장형태로 가지고 있거나 이용자들에게 홍보 및 교육 등의 목적을 위해 비치해 두고 있다. 일본군 '위안부' 관련 기록물들만 보았을 때, 기록물들의 유형이 다양하고 특징들이 다르지만, 기관의 관점으로 보았을 때, 관리 및 보유하고 있는 기록물들이 기관마다 조금씩 상이할 뿐 그 유형은 크게 다르지 않다. 국가기록원에서는 '정부 기관'에서 생산한 '위안부' 관련 행정기록들과 일제강점기 시대의 '위안부' 관련 기록, '관련 기관'에서 등록한 여러 '위안부' 관련 기록들을 관리하고 있다. 기록물의 유형은 크게 문서류, 시청각 기록물류 등이 있으며, 구체적으로 일반 문서류, 정부 간행물, 녹음·동영상류, 사진·필름류 등으로 구성되어 있다. 본 연구의 '위안부' 관련 기록물은 '관련 기관'의 일반 행정기록을 제외하고, 기관의 대내외 활동과 증언 기록, 피해자 관련 기록, 시위 기록 등 '위안부'와 직접적인 관련을 가진 기록들이며, 더불어 국가기록원에서 관리하고 있는 '위안부' 관련 기록들도 포함하여 기록물들의 유형 및 특징을 파악하였다. <표 2>는 기관별 '위안부' 관련 기록물의 유형

〈표 2〉 기관별 '위안부' 관련 기록물 유형 및 형태

기록물 유형	정대협	나눔의 집	한국정신대연구소	국가기록원
문서류	<ul style="list-style-type: none"> • 증언집/자료집/연속 간행물 • 단행본/학술집/연구논문 • 소식지(웹터소식, 생존자 소식, 정대협 특별 신문 등) • 신문, 인터넷 신문 • 성명서/보고서/결의문/판결문/자필 증언서/사설 등 	<ul style="list-style-type: none"> • 자료집/연속 간행물 • 단행본/연구논문/학술집 • 보고서 • 신문, 인터넷 신문 	<ul style="list-style-type: none"> • 자료집/연속 간행물 • 정신대 연구소 소식지 • 단행본/연구논문/학술집/보고서 • 신문, 인터넷 신문 	<ul style="list-style-type: none"> • 행정기록 • 자료집 • 정부간행물 • 단행본 • 국무회의록
형식	<ul style="list-style-type: none"> - 인쇄매체 자료(사본을 포함한 공문서, 일반문서, 단행본 등) - 전자기록(hwp, pdf, txt 등) 	<ul style="list-style-type: none"> - 인쇄매체 자료(사본을 포함한 공문서, 일반문서, 단행본 등) - 전자기록(txt, hwp 등) 	<ul style="list-style-type: none"> - 인쇄매체 자료(일반문서, 단행본 등) - 전자문서(pdf, hwp, txt 등), 스크랩 북 	<ul style="list-style-type: none"> - 인쇄매체 자료(일반문서, 공문서, 단행본 등) - 전자기록(문서)
시청각 기록물류	<ul style="list-style-type: none"> • 녹취록 • 영상(증언, 행사 등 여러 활동 관련, 교육 자료) • 할머니들의 심리치료 그림/사진 	<ul style="list-style-type: none"> • 영상(증언, 행사 등 여러 활동 관련) • 할머니들의 심리치료 그림/사진 • 편지 	<ul style="list-style-type: none"> • 녹취록 • 영상 • 사진 	<ul style="list-style-type: none"> • 녹음/동영상 • 사진/필름
형식	<ul style="list-style-type: none"> - 녹취(카세트테이프, mp3 등) - 영상(비디오테이프, avi, wmv, swf) - 그림/사진(물감 그림, jpg, gif, 컬러/흑백 사진) 	<ul style="list-style-type: none"> - 영상(mp4, 비디오테이프, DVD, VHD, CD 등) - 그림/사진(캔버스 그림, jpg, gif, 사본을 포함한 컬러/흑백 사진) 	<ul style="list-style-type: none"> - 녹취(카세트테이프, mp3, wma 등) - 영상(avi, mp4, 비디오테이프 등) - 사진(jpg, 컬러 사진) 	<ul style="list-style-type: none"> - 녹음/동영상(비디오테이프, 전자파일 포함) - 사진/필름(전자파일 포함)
박물관류	<ul style="list-style-type: none"> • 수요 시위 관련 박물관 • 유품 • 정대협 물품 • 일제강점기 당시 박물관 • 판넬 	<ul style="list-style-type: none"> • 일제강점기 당시 박물관 • 유품 • 관화, 조각, 석고상 • 판넬 	X	X
형식	<ul style="list-style-type: none"> - 그림도구, 전화기, 확성기, 마이크, 플랜카드, 나비피켓, 도장, 지갑, 조끼, 군표 등 	<ul style="list-style-type: none"> - 사쿠(쿤뚝), 군모, 화폐, 캔버스 그림 등 	X	X

및 형태를 정리한 것이다. 그리고 각 기관들의 기록물 유형 및 특징을 통합하여 정리한 것이 〈표 3〉이다.

〈표 2〉는 기관별로 기록물의 유형을 분류하고, 각 유형에 따라 매체에 담긴 실제 형태를 보여준다. 〈표 3〉은 〈표 2〉의 기관별 기록물의 유형을 통합하여 [‘위안부’ 피해 관련 기록물]과 [‘위안부’ 문제해결 관련 기록물] 주제로 나누고, 기록물의 물리적 유형을 하위 유형으로 두

어 상세히 구분하였다. 위안부 관련 기록물을 ‘피해 관련 기록물’과 ‘문제해결 관련 기록물’로 나눈 기준은 위안부 피해자에 관한 기록들과 피해자들을 지원하고 문제해결을 위해 활동하는 기관들의 기록들이 대부분이기 때문이다. 위안부 피해 사실을 드러내는 증언기록, 그림, 병원 기록, 박물관, 유품, 공문서, 위안부 문제를 다룬 문학작품 등이 모두 ‘위안부 피해’가 담긴 기록물들이고 이를 ‘피해 관련 기록물’로 분류하였

〈표 3〉 일본군'위안부' 관련 기관의 기록물 유형 및 특징

주제	유형	종류	설명	예시
'위안부' 피해 관련 기록물	문서류	단행본(문학작품, 증언집, 문헌자료집, 자료 목록집, 교과서 등), 공문서, 병원 기록, 학술자료, 보고서, 증언 기록, 신문 등	<ul style="list-style-type: none"> • 일본군'위안부' 피해를 증거 • 다양한 기관에서 생산 • 여러 매체를 통해 생산 혹은 자필 기록 	강제로 끌려간 조선인 군위안부들 증언집, 의료진단서(인쇄물), 증언 진술(hwp), '위안부' 모집 광고, 인신매매 관련 신문기사 등
	시청각 기록물류	증언록 및 증언 영상, 심리치료 작품(그림), '위안부' 관련 사진	<ul style="list-style-type: none"> • 다양한 기관에서 동일 문서를 사본형태로 보관 • 오디오 형태 기록물은 대부분 증언 기록이라 공개가 제한적 	증언 영상/녹취록(비디오/카세트 테이프, CD 등), 물감 그림, 흑백 사진 등
	박물류	위안소 이용 당시 사용 용품, 군부대 물품, 피해자 유품 등	<ul style="list-style-type: none"> • 역사적 유물 및 시대 반영 특성 지님 	사쿠(콘돔), 군표, 위안권, 위안소 출입증, 그림도구, 안경, 목주, 증명사진, 성당 미사보 등
'위안부' 문제해결 관련 기록물	문서류	결의안 재판자료, 보고서, 소식지(쉼터 소식, 생존자 소식, 사무국 편지 등)	<ul style="list-style-type: none"> • '위안부' 관련 다양한 활동을 사진 및 영상 형태로 생산 • 기부·지원 홍보 및 광고 자료로 사용 • 문제해결 활동 및 피해자 일상 기록은 현장 실시간으로 기록 • 전시회 및 교육 자료 등으로 2차 활용 • 여러 매체를 통해 생산 	수요시위 성명서(hwp, pdf 등), 정대협 소식지 등
	시청각 기록물류	'위안부' 문제 해결을 위한 활동 사진, 피해자 일상 사진 등, 피해자 일상 기록 영상, '위안부' 문제 해결을 위한 활동 영상 및 '위안부' 관련 콘텐츠 영상 등		전자기록 형태의 영상(avi, mp4, swf, wmv 등), 흑백/컬러 사진, 웹 이미지(png, jpg, gif) 등
	박물류	관련 기관 및 단체 사용 및 생산 물품, 시위 활동 용품 등		피해자 신고 접수 시 사용한 전화기, 수요 시위 조끼, 확성기, 플랜카드, 포스터, 나비 피켓 등

다. 또한 위안부 관련 기관들의 위안부의 문제 해결 활동들에서 생산된 재판자료, 보고서, 시위용품 등과 피해자 지원을 위한 활동들에서 생산된 소식지, 피해자 일상 기록 등의 기록물들은 '문제해결 관련 기록물'로 분류하였다.

먼저 ['위안부' 피해 관련 기록물]에는 기록물 유형에 따라 문서류, 시청각 기록물류, 박물류로 나눌 수 있다. 문서류에는 일본군'위안부' 관련 문학 작품, 증언집, 자료집 등의 단행본들과 '위안부' 관련 일제강점기 시대의 공문서, 피해자들의 증언을 수록한 자필 기록 혹은 전자문서, 피해자들의 의료 진단서, '위안부'를 주제로 다룬 학술 자료, 식민지 시대의 '위안부' 모집 광고 혹은 관련 소식을 담은 신문 기사 등을 포함한다. 시청각 기록물류에는 피해자들의 '위안부'

관련 증언을 녹음한 녹취록과 녹화한 증언 영상, 피해자들의 심리치료를 진행하면서 만들어진 작품, '위안부'의 모습이 담긴 사진 등이 포함되고, 마지막으로 박물류에는 일제강점기 시대의 위안소에서 피해자들의 생활 물품, 위안소 이용 당시 사용된 물품, 군부대에서 보급된 물품, 피해자들의 유품 등을 포함한다. 이러한 피해 관련 기록물들은 식민지 시대 당시의 일본군의 '위안부' 만행을 증거하며, 한 기관이 아닌 여러 기관에서 생산되고 다양한 형태를 가진다. 또한 '위안부' 관련 기관이 여러 기관인 만큼 동일한 기록들을 공유하여 사본 형태로 보관한다. 대부분의 피해 관련 기록들은 역사적이고 그 시대의 특성을 반영하며, 피해자들의 증언기록이 중심을 이룬다. 이러한 증언기록

은 민감한 내용을 담고 있어서 공개가 제한적이다. 다음으로 [‘위안부’ 문제해결 관련 기록물]은 문제 해결을 위한 재판 활동과 시위 활동, 교육 활동 등을 통해 생산된 기록들이 주를 이루며 피해 관련 기록물과 같이 기록물의 유형에 따라 문서류, 시청각 기록물류, 박물류로 나뉜다. 먼저 문서류에는 ‘위안부’ 문제해결과 관련된 사법 재판에서 나온 결의안, 재판자료, 보고서, 신문기사 등과 수요 시위와 관련된 결의안, 보고서, 소식지, 신문기사 등이 포함된다. 시청각 기록물류에는 수요 시위 활동, 피해자들의 연설 활동, 해외 재판 혹은 시위 활동 등과 관련된 영상/사진, 피해자 일상 기록 영상/사진 등, ‘위안부’ 관련 교육 및 다양한 콘텐츠 자료 등을 포함한다. 마지막으로 박물류에는 ‘위안부’ 관련 기관 및 단체에서 사용하거나 활동을 위해 생산한 물품, 수요 시위 활동 물품 등이 포함된다. 이러한 ‘위안부’ 문제해결 관련 기록물들은 ‘위안부’와 관련된 다양한 활동들을 사진과 영상 매체를 통해 생산하며 피해자들의 일상을 기록하는 것을 포함하여 현장 실시간으로 기록한다. 또한 문제해결을 위한 모금 및 지원 활동 및 홍보와 광고 자료, 전시회 및 교육 자료 등으로 2차 활용을 하며, 피해 관련 기록물과 같이 다양한 기관에서 생산되고, 활용되며 여러 매체를 통해 생산된다. 따라서 [‘위안부’ 피해 관련 기록물]과 [‘위안부’ 문제해결 관련 기록물]의 특성을 통합하여 분석하면 첫째, 국내의 일본군 ‘위안부’ 관련 기록물은 대부분 ‘위안부’ 피해자들에게서 나온 기록물들이 주를 이루고 이러한 특징으로 일본군의 만행 사실을 입증할 수 있는 증거 역할을 한다. 따라서 역사적으로 중요한 기록물로 영구적으로 보존할 필요가 있으며,

국민들에게 교육 목적으로 활용될 수 있고, 문제해결을 위한 다양한 활동에도 중요한 참고 자료로 활용될 수 있다. 이러한 사실들로 ‘위안부’ 관련 기록물들은 서로 유기적인 관계를 가진다고 볼 수 있다. 둘째, ‘위안부’와 관련된 기관들이 여러 곳이다. ‘위안부’와 관련하여 다양한 기관들이 있지만 각 기관들은 기록물 관리에 있어서 서로 공유하거나 협력하는 것이 드물다. 기관 자체적으로 관리하는 방법에 따라 관리하고 있으며, ‘위안부’ 관련 기록의 정보가 필요해도 모든 기관 및 단체들에서 공유가 원활하게 이뤄지고 있지 않다. 또한 각 기관이 일본군 ‘위안부’를 중심으로 만들어진 기관 및 단체들인 만큼 동일한 내용의 기록물을 소장하고 있는 경우가 있다. 이러한 경우에는 원본을 소장하고 있는 기관과 사본을 관리하는 다른 기관으로 구분할 수 있다. 따라서 기록물의 정보 파악과 정보 공유, 기관 협력을 위해서 통합적 메타데이터 관리가 필요하다. 셋째, ‘위안부’ 관련 기록물들은 다양한 유형을 지닌다. 유형은 크게 문서류, 시청각 기록물류, 박물류로 나눌 수 있으며, ‘위안부’ 관련 기록물이 다양한 목적으로 활용되면서 새로운 매체를 통해 2차 생산되기도 한다.

3. 특수 유형 기록물 관리 메타데이터 현황 분석

3.1 국내

국내 현황 대상인 416 기억저장소와 민주화 운동기념사업회 사료관은 일본군 ‘위안부’ 기록물처럼 매뉴스크립트의 성격을 지니고 있으며,

다양한 기록물을 수집하고 관리하는 사례에 속해 선정하게 되었다. 416 기억저장소의 경우, '위안부' 문제와 같이 문제해결을 위해 현재까지 활동 중인 곳이며, 시민 단체와 전문 인력 네트워크를 통해서 민간 아카이브를 하는 곳이기 때문에 선정하게 되었고, 민주화기념사업회 사료관의 경우, '위안부' 관련 기록물처럼 역사적 사료로서의 가치를 지니고, 수집과 기증으로 기록물을 아카이브하며, 다양한 기록물의 체계적인 관리와 기록물의 오픈 서비스를 하는 모범 사례로서 앞으로 '위안부' 기록물의 체계적인 관리에 도움을 줄 수 있어 선정하게 되었다.

3.1.1 416 기억저장소

416 기억저장소는 세월호 참사에 대한 기억을 기록화 활동을 하는 곳으로 안산시 시민기록위원회, 세월호를 기억하는 시민네트워크, 서울시 추모기록 자원봉사단의 활동으로 시작된 4·16 가족협의회 소속의 조직이다. 2014년 12월부터 기억저장소의 업무가 시작되면서 기록물의 기증과 시민들의 네트워크가 결성되었고, 2015년에는 기록서고와 전시관 개관까지 이루어지게 되었다. 또한 기록물 관리를 전문으로 하는 자원봉사단은 수집과 기증을 통해 기록물들을 한 곳에 모아두었다. 이렇게 모아진 4·16 기록물에는 박물, 종이문서, 시청각자료, 전자자료 등의 다양한 유형을 포함하고 있다. 또한 416 기억저장소에서는 수집한 기록물에 '세월호 추모기록 자원봉사단'에서 제작한 정리 지침을 반영하여 기록물을 관리하며, 4·16기록물의 다양한 유형을 설명하고, 저장 위치, 기록 계층, 기증 및 수집 형태, 보존형태, 등록일자 등을 고려하여 기록물을 기술하고 있다. 또한 416 기억저장소

웹사이트에서 기록물 전시와 기술 정보를 볼 수 있다. 4·16 기록물의 기술요소는 총 20개의 항목으로 이루어져 있다. <표 4>는 416 기억저장소의 기록물 등록정보에 관한 요소이다.

<표 4> 등록정보 요소

등록사항
연번, 기록철명, 기증자, 컬렉션, 보존상자명, 파일상자명, 생산시기, 기록유형, 서고/서가, 입수년도, 보존형태, 주제 태그, 시기 태그, 장소 태그, 내용, 주기, 비고, 등록자명, 등록일자, 첨부파일

3.1.2 민주화운동기념사업회 사료관

민주화운동기념사업회 사료관은 민주화운동을 기념하고 이 정신을 계승하기 위한 사업을 수행하는 공공기관으로 우리나라의 민주화 운동과 관련된 사료를 수집하고 정리하여 보존한다. 또한 기록물들은 문서류, 박물류, 사진필름류, 음성영상류로 구분할 수 있다. 특히 사료관은 오픈 아카이브를 통해서 디지털 아카이브를 지향하였고, 아키비스트의 활동과 아카이브가 더욱 더 적극적으로 참여하기를 바라고 있다. 다양한 사료(기록물)들을 보유하면서 체계적인 관리를 이끌어나가는 이곳은 기록물 계층에 따라 기록물들을 등록하고 활용하고 있다. 먼저 사료관의 사료 등록 업무는 민주화운동 사료를 대상으로 민주화운동기념사업회 내의 규정에 따라 철 및 건의 색인정보를 추출하여 '사료관리 시스템'을 통해 입력하고 저장하는 것이다. 이러한 등록 업무에 대상이 되는 기록들은 민주화운동의 산물인 모든 기록물을 대상으로 하며 등록사항은 <표 5>와 같다.

기록물의 등록여부는 평가를 통해 분류된 핵심사료 및 일반사료 등급의 경우 <표 5>의 모든

〈표 5〉 메타데이터 요소

영역	등록사항
식별영역	등록번호, 표제, 생산자, 생산기간, 분량, 복본수량, 사료형태, 사료구분, 정리등급, 사료참조코드
배경영역	수집번호, 수집일자, 기증자, 수집구분, 수집조건, 분량, 상세정보
내용과 구조영역	사료내용
열람 및 이용조건	공개여부, 언어와 문자, 주제어
주기영역	해제
보존정보	보존상태, 구상자 번호, 보수정보, 업무주기
기술통제영역	등록자, 등록일

요소들을 전부 등록하지만 보존가치가 낮은 등급의 경우, 기본등록으로 식별영역의 [등록번호, 표제, 생산자, 생산기간, 사료형태, 사료구분, 정리등급, 사료참조코드], 배경영역의 [수집번호, 수집일자, 기증자, 수집구분, 수집조건, 분량, 상세정보], 열람 및 이용조건 영역의 [공개여부, 언어와 문자], 기술통제영역의 [등록자, 등록일]만을 등록하도록 되어 있다(오픈 아카이브 사료관리지침, 2007).

3.2 국외

국외 사례는 일본군'위안부' 기록물처럼 역사적으로 가치를 지니고 있으며 한 시대를 증거 하는 기록물들을 관리하고 있고, 피해자들의 개인 기록, 사진, 동영상, 구술기록 등 다양한 기록물을 생산, 수집, 관리되고 있는 기관을 선정하였다. 특히 United States Holocaust Memorial Museum은 피해자들의 개인 기록 관리 및 사후 관리와 보존이 두드러진 점에서 선정하게 되었고, The September 11 Digital Archive은 디지털 아카이브의 대표적 예로 현재까지 활발히 생산되고 있는 '위안부' 관련 디지털 기록물 관리를 고려하여 선정하게 되었다.

3.2.1 United States Holocaust Memorial Museum

유대인의 핍박의 역사를 담고 있는 홀로코스트 기록은 유럽과 미국에 걸쳐 방대한 양을 가지고 있다. 당시의 피해자들의 기록과 함께 현재에도 지속적으로 기록이 생산되고 있어 우리나라의 '위안부' 기록과 비슷한 성향을 담고 있다고 할 수 있다. 미국의 홀로코스트 박물관은 세계에서 가장 많은 홀로코스트 관련 기록물들을 보유하고 있는 기관 중 하나로 박물관 겸 아카이브 기능도 가지고 있다. 이 박물관은 예술 작품, 단행본, 박물관, 개인적인 자료, 비디오, 오디오 테이프, 필름과 영상, 사진, 녹음 기록 등 다양한 기록들을 수집 및 보존하고 있다. 특히 나치 시대에 다수의 학살 사건으로 희생된 사람들의 정보를 각 사건을 단위로 하여 2명에서 10명씩 건으로 만들어 문서화 시켜 보존하고 있다. 〈표 6〉은 홀로코스트 박물관에서 기록물 등록 시 입력해야 하는 메타데이터 요소 사항을 정리한 것이다.

각 유형의 기록물마다 공통적으로 입력해야 하는 요소는 Accession Number, Biography, Language, Record Type, Topical Term이며, 총 5개이다.

〈표 6〉 홀로코스트 메타데이터 요소

필름 및 비디오류	오브젝트	녹음 기록	출판물	사진	문서	인적정보
<u>Record Type</u> <u>Language</u> <u>Biography</u> /History, Title, Collection Title, Event Date, Place, Copyright, Duration, Links, Description, Notes, Genre, Color, Image Quality, Accession Info, Keywords, Director, Producer, Production, Date, Source, Original, Format, USHMM, Format, Time Code, Story, Film ID, Film Title, Film Collection, Title, Audio, Acquisition, Notes, Locale Original Format Credit	<u>Record Type</u> , <u>Accession</u> <u>Number</u> , <u>Language</u> , Series Title, Artwork Title, Date, Geography, Provenance, Brief Narrative, Provenance, Legal Status, Classification, Materials, Category, Object Type, Dimensions, Inscription, Materials, <u>Topical Term</u> , Uniform, Title, Conditions on Access, Conditions on Use, Contributor, Credit LinePhysical Description	<u>Record Type</u> , <u>Accession</u> <u>Number</u> , <u>Language</u> , RG Number, Extent, Provenance, Legal Status, Classification, Personal Name, <u>Topical Term</u> , Conditions on Access, Conditions on Use, Credit Line	<u>Record Type</u> , <u>Language</u> , Variant Title, Author/Creator Other, Authors/Editors, Series, Published, Locale, Format, Physical, Description, Call Number, ISBN, Subjects, Notes, Library Location	<u>Record Type</u> , <u>Biography</u> , Photograph Number, Caption, Date, Locale, Variant Locale, Event History, Photographer, Photo Designation, Keyword, Published, Source, Restriction, Photo Source, Artifact Photographer, Artifact Geography, Photo Credit	<u>Record Type</u> , <u>Accession</u> <u>Number</u> , <u>Topical Term</u> , <u>Biography</u> , Extent, Scope and, Content, System of Arrangement, Provenance, Legal Status, Geographic Name, Personal Name, Conditions on Access, Document Creator, Credit Line, Funding Note, Finding Aid, Part of	<u>Record Type</u> , <u>Language</u> , Other Title, Subject, Description, List Type, List Organized By, Event Date, Document Date, Sex, Persecution Status, Number of Persons (Exact), Number of Pages (Exact), Legibility, Document Format, Typed Document Reel, Keyword, List Source Title, Part of, HSV ID,

3.2.2 The September 11 Digital Archive
 미국에서 발생한 '9·11테러사건'을 주제로 "The September 11 Digital Archive"는 2001년 9월 11일 사건 여파에 관한 이력을 수집, 보존, 전시하기 위해 전자적 매체를 이용하여 온라인 웹사이트를 개설하였다. 9·11테러와 관련된 아카이브는 15만 건이 넘는 디지털 기록으로 구성되어 있고 그 중 4만여 건의 이메일, 다른 전자적 통신기록을 포함하고 있으며, 또한 4만여 건의 직

접 작성한 기록(first-hand story)과 1만5천 건 이상의 디지털 이미지를 포함하고 있다. 9·11 디지털 아카이브의 가장 큰 특징은 기록 관리와 전시 서비스를 위한 웹 응용프로그램으로 'OMEKA'를 사용한 점이다. 'OMEKA'는 디지털 컬렉션을 온라인에서 전시할 수 있는 오픈 소스(Open Source) 기반의 콘텐츠 관리 시스템이다. OMEKA를 기반으로 구축된 The September 11 Digital Archive의 컬렉션은 공

통적으로 각 범주에 대해 'Title', 'Description', 'Collection Tree'의 메타데이터 요소를 기술하고 있다. 컬렉션의 경우 ["September 11 Bearing Witness to History" Exhibition], [10th Anniversary], [Art], [Audio], [Digital Media Projects], [First Responders], [Library of

Congress Collections], [Online User Contributions to September 11 Digital Archive Project], [Photography] 등 13가지 컬렉션으로 이루어진다. 9·11 디지털 아카이브의 컬렉션에 사용된 메타데이터 요소를 정리하면 <표 7>과 같다.

<표 7> The September 11 Digital Archive의 컬렉션 메타데이터 요소

상위요소	구분	반복	하위요소	구분	반복	최하위요소	구분
Collections Title* Description Collection Tree	필수 선택 필수	없음 없음 없음	Title* Description* Items*	필수 필수 필수	없음 없음 없음	Title Description* Date Contributor Rights Question Referred to by Source Media Type Original Name Created by Author Described by Author Data Entered VTMBH Article: Edition VTMBH Article: Article Order VTMBH Article: Title VTMBH Article: Author VTMBH Article: Publication VTMBH Article: Original Language VTMBH Article: Translator VTMBH Article: Section VTMBH Article: Blurb VTMBH Article: Keywords VTMBH Article: Body VTMBH Article: Line Breaks VTMBH Article: Date VTMBH Article: Thumb VTMBH Article: Article File VTMBH Article: Hit Count LC Story: Story LC Story: Memory LC Story: Affects September 11 Email: Body September 11 Email: Date September 11 Email: Subject NMAH Card: Card Version NMAH Card: Image Available* Collection* Citation* Output Formats*	선택 필수 선택 해당 해당 해당 선택 선택 선택 선택 해당 필수 필수 필수

3.3 메타데이터 스키마 비교 분석

일본군 위안부 관련 기록물은 다양한 유형의 기록물들을 포함하고 있으며, 그 중에서도 시청각 기록물과 박물이 포함되는 특수 유형의 기록물들이 중요한 가치를 지니고 있어서 기록물의 특징들이 메타데이터 요소에 잘 드러나야 한다. 따라서 특수 유형기록물들을 포함하는 사례와 '위안부'처럼 주제 기록이면서 특수 유형의 기록물을 포함하는 사례를 분석하여 위안부 기록물의 메타데이터 요소를 도출하는 데 무엇이 필요하고, 보충되어야 하는지 메타데이터 스키마 개발에 반영하고자 한다. 또한 각 현황들의 메

타데이터 요소들을 비교 분석하여, 본 연구의 일본군 위안부 기록물 메타데이터에 필요한 요소들을 추출하고자 한다. <표 8>은 416 기억저장소와 민주화운동기념사업회 사료관, United States Holocaust Memorial Museum, The September 11 Digital Archive의 필수 항목을 비교한 것이다.

<표 8>과 같이 필수 메타데이터 항목들은 기록물의 식별영역, 배경영역, 내용과 구조, 열람과 이용조건들에 대한 것이다. 식별 영역은 식별자, 날짜, 위치/장소, 연번, 참조코드 등 기록을 식별할 수 있고 등록 및 확인에 필요한 정보를 말한다. 위안부 기록물을 식별하기 위한 요

<표 8> 메타데이터 필수 항목 비교

416 기억저장소	민주화운동기념사업회 사료관	United States Holocaust Memorial Museum	The September 11 Digital Archive
연번*	등록번호*	Title*	Collections Title*
기록철명*	표제*	Date*	Collection Tree Title
기증자	생산자	Accession Number*	Collection Tree Description
컬렉션	생산기간	Biography	Collection Tree Items
보존상자명	사료형태*	Language	Items Description
파일상자명	사료구분	Record Type*	Items Collection
생산시기	정리등급	Topical Term	Items Citation
기록유형*	사료참조코드		Items Output Formats*
서고/서가	수집번호		
입수년도	수집일자		
보존형태	기증자		
주제 태그	수집구분		
시기 태그	수집조건		
장소 태그	분량		
내용	상세정보		
주기	공개여부		
비고	언어와 문자		
등록자명	등록자		
등록일자*	등록일*		
첨부파일			

소로 사용할 수 있으며, 기록물이 소장되어 있는 기관 및 장소, 기록물의 등록 번호 등에 관한 정보를 제공해준다. 배경영역은 기록물의 생산 배경이나 기록을 생산한 업무 관련 정보 등을 알 수 있는 정보이며, 생산자명, 생산이력, 생산 시기, 입수년도 등이 이에 해당한다. 이는 위안부 기록물의 생산일자, 입수년도, 생산자명 등에 관한 정보를 제공해준다. 또한 위안부 기록의 진본과 사본에 대한 정보를 제공해줄 수 있는 요소를 추가하고자 한다. 내용과 구조 영역은 기록물의 내용을 설명해주며, 기록물의 물리적·논리적인 구조를 보여주는 정보, 보존과 관리 통제를 위한 정보 등을 알 수 있는 요소들을 포함한다. 이는 기록물명(제목), 주제, 기록물 유형, 기록물 계층, 보존 이력, 기술 등을 포함한다. 그리고 위안부 기록물의 특수 유형의 기록물을 설명해줄 수 있는 중요한 영역이며, 위안부 기록물명, 기록물에 대한 설명, 기록물의 물리적 유형 등에 대한 정보를 제공해준다. 하지만 각 현황의 메타데이터 요소들을 살펴보았을 때, '기록물 유형', '기술단위의 규모와 매체', '크기' 등 특수유형의 기록물을 설명하기에는 단순한 요소들이다. 따라서 여기에 특수 유형 기록물의 메타데이터 표준인 'VRA Core 4.0'과 'CDWA'를 참조하여 위안부 기록물의 특수 유형을 구체적으로 설명해줄 수 있는 요소를 추가하고자 한다. 마지막으로 열람 및 이용조건 영역은 기록물의 이용에 관한 정보를 설명해주는 것이며, 열람조건, 권한, 물리적 특성과 기술적 요구사항, 검색도구 등이 해당된다. 이는 위안부 관련 기관의 내부 이용자들의 업무와 위안부 문제에 대한 연구 등에 기록물을 활용할 때, 기록물의 이용 권한과 검색 도구, 이용자에 관한

정보 등을 제공해준다. 위안부 기록물 중 증언 기록과 같은 경우는 비공개 기록물이며, 유품과 작품에 관한 것은 저작권이 포함되기 때문에 기록물의 공개에 관한 요소와 저작권에 관한 요소를 추가하여 정보를 제공하고자 한다.

각 현황의 메타데이터 필수 항목들에서도 '*'은 각 기관의 메타데이터 요소 중 공통된 요소이다. 각 현황 모두에는 유형 및 형태 요소가 포함되어 있으며, 416 기억저장소와 민주화운동 기념사업회 사료관에서는 기증자명이 공통적으로 포함되어 있다. 기록물의 식별영역과 배경영역도 중요하지만 기록물의 내용 및 구조에 관한 영역은 각 사례의 메타데이터 현황에서도 공통적으로 기술하는 중요한 영역이다. 따라서 본 연구의 일본군'위안부' 관련 기록물 메타데이터 요소에 내용 및 구조 영역은 필수로 지정할 필요가 있다.

4. 위안부 기록물 메타데이터 스키마 개발

4.1 고려사항

일본군'위안부' 관련 기록물은 다양한 기관에서 생산되고 관리되며, 유형 또한 다양하다. '위안부'라는 같은 주제를 다루는 기관들은 서로 동일한 내용을 포함하는 기록물을 소장하고 관리하며, 이 경우에 원본과 사본으로 구분할 수 있다. 그리고 일본군'위안부' 문제해결을 위해 각 기관들은 정보 공유 및 협력할 필요가 있다. 이를 위해 '위안부' 관련 기관에서는 통합적으로 기록물들을 관리해야 하며, '위안부' 기록물

의 특징을 고려하고 체계적으로 관리하기 위해서 새로운 통합 메타데이터 요소를 개발할 필요가 있다.

따라서 일본군'위안부' 관련 기록물의 특징을 반영한 새로운 통합 메타데이터 스키마를 개발하기 위해 고려해야 할 사항은 다음과 같다. 첫째, ISAD(G)의 다계층기술을 참조하여 기록물 계층을 새로 구성하였다. '위안부'와 관련된 각 기관들의 기록물들을 통합하여 새로운 기준으로 분류했기 때문에 새로운 기록물 군(Group)이 형성되어서 각 기관에서의 분류 기준을 적용시키기가 어렵다. 따라서 각 '위안부' 관련 기관의 활동 성격과 기록물의 주제를 고려하여 ['위안부' 피해 관련 기록물]과 ['위안부' 문제해결 관련 기록물]을 기준으로 분류하고 새로운 메타데이터 스키마에 적용한다. 둘째, '위안부' 관련 기록물의 증거적 특징을 고려하여 메타데이터 요소를 도출해야 한다. 국내의 일본군'위안부' 관련 기록물들은 피해자들을 중심으로 이루어져 있기 때문에, 가장 중요한 기록물은 증언과 관련된 기록물이라 볼 수 있다. 또한 증언 기록은 식민지 시대의 일본군의 만행을 증빙하는 중요한 기록이기 때문에 증거적 특징을 나타낼 수 있도록 메타데이터 요소를 고려해야 한다. 따라서 기록물의 내용이 중요하며, 다수의 증언 기록을 구분할 수 있도록 기록물의 기술 주제와 기록물 생산 장소 등을 설명할 수 있어야 한다. 셋째, 위안부 기록물에서 증언 기록이 중요한 만큼 기록물의 내용은 민감하고 사적인 정보들이 많이 포함되어 있다. 따라서 기록물의 공개는 제한적이고, 저작권 또한 갖게 되므로 위안부 기록물의 이용에 있어서 이를 고려할 수 있는 기록물의 비공개에 관한 정보와 이용권한,

저작권자에 대한 정보를 설명할 수 있어야 한다. 넷째, 기록물의 출처가 다양하고, 서로 다른 기관에서 사본을 포함한 동일한 내용의 기록을 소장 및 관리한다는 특징을 고려해야 한다. 예를 들어 A기관에서 위안부 관련 기록의 진본을 소장하고 관리하고 있지만, B기관 또한 일본군 위안부 관련 기관이기 때문에, 기관의 업무와 활동의 필요조건을 동일한 기록물을 판넬과 사진 등 사본으로 관리하고 있는 경우가 있다. 이처럼 동일한 기록물들을 소장 및 관리하고 있는 기관들이 여러 곳이다. 동일한 주제를 다루기 때문에 다양한 기관들이 서로 협력하고 통합적으로 관리할 수 있도록 생산자에 대한 정보와 동일한 내용의 기록을 소장하고 있는 기관의 정보를 설명할 수 있어야 한다. 다섯째, 다양한 유형을 가지는 '위안부' 기록물의 특징을 고려해야 한다. '위안부' 관련 기록물은 문서류뿐만 아니라 시청각 기록물, 박물의 다양한 유형을 포함하기 때문에 이러한 특징을 고려하여 기록물의 유형을 설명할 수 있어야 한다. 내용적 증거인 증언 기록의 경우 녹취록과 영상이 주를 이루는데, 매체의 특징을 설명할 수 있는 구체적인 요소가 필요하며, 물적 증거이기도 한 피해자들의 유품과 위안소에서 사용된 박물 등은 물리적 특성에 관한 정보를 제공해 줄 수 있는 요소가 필요하다. 이를 위해 특정 분야의 기록물을 기술할 수 있는 국가기록원의 기록관리 메타데이터 표준과 함께 시청각기록물·박물·유물·예술작품에 특화된 'VRA Core 4.0'과 'CDWA'를 참조하여 다양한 기록물의 유형을 모두 포함하고, 일본군'위안부' 관련 기록물의 특징을 잘 설명해줄 수 있는 메타데이터 요소명을 제시하여야 한다.

4.2 위안부기록물 기술을 위한 통합 메타데이터 스키마

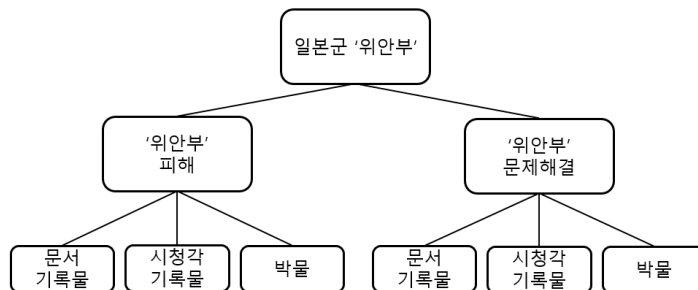
일본군'위안부' 관련 기록물 통합 메타데이터는 '위안부' 관련 기록물들을 소장하고 관리하고 있는 모든 기관들이 통합적으로 관리하여 정보 공유에 보다 더 용이하고, 체계적으로 관리할 수 있도록 도와주는 효과적인 방법이다. 따라서 일본군'위안부' 관련 기록물들의 특징을 반영한 새로운 메타데이터 스키마를 위해 여러 기관의 기록물들을 통합하여 분류한 표를 기반으로 먼저 기록물 계층을 구성하였다. 여러 기관의 기록물을 통합함으로써 새로운 기록물 군(Group)이 형성되었기 때문에, 각 기관에서의 분류 기준을 적용시킬 수 없어서 ISAD(G)의 다계층 기술을 참조하여 그 규칙에 따라 기록물 계층을 새로 구성하였다. 이는 메타데이터 요소 제안 시에 상위계층에서 적절한 정보만을 나타낼 수 있도록 하고, 하위수준의 기록물을 상위계층과 연결시킬 수 있도록 하며, 상위계층에서 공통적인 정보를 주어 중복된 정보를 피하도록 하였다. <그림 1>은 일본군'위안부' 관련 기록물 계층 구조를 구성한 것이다.

<그림 1>에서 보는 바와 같이 기록물의 포괄

적인 계층으로 [일본군'위안부']를 '군'으로 설정하고, 기록물 주제에 따라 ['위안부' 피해], ['위안부' 문제해결]로 나누어 '시리즈'로 구성하였다. 또한 그 '하위 시리즈'로 기록물의 유형에 따라 [문서 기록물], [시청각 기록물], [박물관]로 계층을 나누었다.

또한 새로운 메타데이터 스키마를 위해서 기록물의 다양한 유형의 대부분을 기술할 수 있고, 현용, 준현용, 비현용 기록물 모두에 적용할 수 있는 국가기록원의 기록관리 메타데이터 표준(NAK/S 8:2012(v2.0))을 기반으로 메타데이터 스키마를 고안하였다. 이는 메타데이터 현황 분석을 통해 필수 요소를 구성하였으며, 일본군'위안부' 관련 기록물의 특징을 반영하였다. 시청각 기록물과 박물관을 설명해 주기에 부족한 점은 'VRA Core 4.0'과 'CDWA'의 요소를 참조하여 일본군'위안부' 관련 특수 기록물을 잘 설명할 수 있도록 반영하였다. <표 9>는 'VRA Core 4.0'과 'CDWA'에서 참조한 요소이다.

'VRA Core 4.0'은 시각적 자료의 해당 정보에 대한 메타데이터 표준으로, 시각적 자료에 대해 풍부하게 기술할 수 있기 때문에 '위안부' 관련 그림 혹은 사진 기록물 기술에 적합하고, 'CDWA'는 예술 작품 및 관련 기관의 예술 정



<그림 1> 일본군'위안부' 관련 기록물 계층 구조

〈표 9〉 특수유형 메타데이터 표준 참조

구분	VRA Core 4.0	CDWA
요소	<ul style="list-style-type: none"> • material (type) • measurements (type, unit) 	<ul style="list-style-type: none"> • Measurements • Materials/Techniques • Copyright/Restrictions

보, 문화유산 자료, 박물의 기술함에 있어 적절한 메타데이터 표준으로 '위안부' 관련 박물과 다양한 예술 작품의 기술에 적합하기 때문에 두 표준을 각각 선정하였다. 시각적 자료를 구체적으로 설명해주는 특히 사진, 디지털 이미지 파일 등 이미지 자료와 그림 등에 특화된 'VRA Core 4.0'에서는 자료의 유형과 외부 측정 단위(크기, 규모, 모양, 치수 등)를 자세히 설명해주기 때문에 이와 관련된 요소를 참조하였고, 'VRA Core 4.0'보다 박물에 관해 더 구체적으로 설명해줄 수 있고 박물관 객체 기술에 특화된 'CDWA'에서는 측정단위와 재료 및 속성, 기록물 간의 관계, 저작권, 이용제한에 관한 정보를 잘 설명해주기 때문에 이에 관련된 요소를 참조하였다. 따라서 「NAK/S 8:2012(v2.0)」를 기반으로 일본군'위안부' 관련 기록물만의 특징과 현황분석 결과 그리고 'VRA Core 4.0', 'CDWA'의 일부를 반영한 것이 〈표 10〉이다.

특수유형 기록물의 메타데이터 현황분석을 통해 공통되는 필수요소들이 속하는 영역을 반영하여 식별영역, 배경영역, 내용과 구조 영역, 이용에 관한 영역을 나누었다. 여기에 「NAK/S 8:2012(v2.0)」의 필수요소인 보존에 관한 영역을 추가하여 각 영역에 필수요소들을 상위요소로 지정하였다. 내용과 구조 영역에는 여러 기관의 기록물들을 통합하여 새로운 기준으로 분류한 것을 반영하여 위안부 기록물의 유형과 주제를 설명해주는 기록계층 요소를 도출하였다.

또한 'VRA Core 4.0'과 'CDWA'를 참조하여 위안부 기록물의 시청각 기록물과 박물의 물리적 구조를 보다 구체적으로 설명해주기 위해 크기 요소에 반영하고, 보존 영역에 저장매체에 관한 정보를 제공해주는 요소를 추가하였다. 기록물 유형 요소에는 진본과 사본의 유형에 대한 정보를 모두 제공할 수 있게 요소를 도출하였다. 또한 위안부 기록물의 특징인 증언 기록에 대한 설명을 위해서 기록물의 생산 장소/국가에 대한 요소와 이용 영역에 이용이력과 권한 요소를 세부적으로 제시하였다. 또한 권한 요소에 'CDWA'에서 참조한 저작권 요소를 추가하여 기록물의 이용제한에 관한 정보를 설명하고자 하며, 보존 영역과 등록 및 관리 영역에는 위안부 기록물의 원본과 사본의 보존장소와 소장 위치를 설명해주는 요소를 추가하였다.

'위안부' 관련 기록물 메타데이터 요소는 총 20개의 상위 요소와 그에 따른 세부적인 하위요소로 구성되어 있다. 본 연구에서 선정한 상위 요소에는 '필수요소'가 17개, '해당요소'가 3개로 구성되어 있다. 필수요소는 '위안부' 관련 기록물을 반드시 기술해야 하는 요소로, 기록물 식별을 위한 요소와 기록물의 생산 배경이나 업무 관련 정보를 알 수 있는 배경 요소, 기록물의 내용과 구조를 알 수 있는 요소, 보존과 등록 및 관리 정보에 관한 요소, 이용 관련 요소가 있다. 해당요소는 필수요소에서 세부적인 하위요소의 해당되는 것을 기입하는 것과 상위요소에서 해

〈표 10〉 일본군‘위안부’ 관련 기록물 통합 메타데이터 스키마

영역	상위요소	의무	반복	하위요소	의무	
식별	기록물 번호(Record Number)	필수	-			
	기록식별자(Record Identifier)	필수	-			
배경	생산자(Creator)	필수	-	기관명(Corporate Name)	필수	
				정부기관(Government Agency)	해당	
				공공기관(Public Office)	해당	
					민간기관(Private Institution)	해당
					개인명(Person Name)	필수
					본인(Self)	해당
					대리인(Proctor)	해당
					기관설명(Corporate Description)	선택
	생산이력(Creation History)	필수	-		생산 유형(Creation Type)	필수
					생산 국가(Creation Country)	필수
				생산 장소(Creation Places)	선택	
				수정이력(Modification History)	해당	
				수정유형(Modification Type)	필수	
				수정행위자(Modification Agent)	해당	
				수정일시(Modification Date/Time)	필수	
	생산일시(Date/Time Created)	필수	-			
	관계(Relation)	필수	-	관계설명(Relation Description)	선택	
내용 및 구조	기록물명(Title)	필수	-	제목(Main Title)	필수	
				기타제목(Alternative Title)	해당	
	기록계층(Aggregation Level)	필수	-	일본군‘위안부’(Military Sexual Slavery by Japan)	필수	
				주제(Subject)	필수	
				기록물 유형(Record Type)	필수	
	기술(Description)	필수	반복	기술 유형(Description Type)	필수	
				기술 내용(Description Text)	선택	
	주제(Subject)	필수	-	주제명(Subject Words)	필수	
	유형(Type)	필수	-		기록 유형(Record Type)	필수
					문서류(Paper/Electronic Record)	해당
				시청각 기록물류(Video/Audio/film/Image)	해당	
				박물관류(Museum)	해당	
				사본 유형(Type of copy)	해당	
언어(Language)	해당	-				
크기(Extent)	필수	반복		측정(Measurement)	필수	
				용량(Size)	필수	
				단위(Unit)	필수	
				수량(Quantity)	필수	
				시간(Time)	필수	
				색상(Color)	선택	
				재료(Material)	선택	
보존이력(Preservation History)	필수	-		보존기간(Retention Period)	필수	
				보존기간 책정사유(Reason of Retention Period)	선택	
				보존장소(Location)	필수	
				원본(Original Record)	필수	
				사본(Copy)	해당	
				보존처리 유형(Preservation Action Type)	해당	
				보존처리일시(Preservation Action Date)	필수	
	보존행위자(Preservation Action Agent)	해당				
				기관명(Corporate Name)	필수	
				개인명(Person Name)	필수	
저장매체(Medium)	해당	-				

영역	상위요소	의무	반복	하위요소	의무
등록 및 관리	관리이력 (Management History)	필수	반복	관리 유형(Event Type)	필수
				관리 설명(Event Description)	선택
				관리일시(Event Date Time)	필수
				관리행위자(Event Agent)	필수
				기관명(Corporate Name)	필수
				개인명(Person Name)	필수
				소장처(Location)	필수
원본(Original Record)	필수				
사본(Copy)	해당				
등록(Registration)	필수	-	등록 일시(Registration dates)	필수	
분류(Classification)	필수	-	분류체계 유형(Classification Type)	필수	
이용	이용이력(Use History)	해당	반복	이용유형(Use Type)	필수
				이용일시(Use Date Time)	필수
				이용자(Use Agent)	필수
				기관명(Corporate Name)	해당
				개인명(Person Name)	해당
	직위(직급)명(Position Name)	선택			
	권한(Rights)	필수	-	저작권(Copyright)	해당
				저작권자(Copyright Holder Name)	필수
				접근범위(Internal Acces Scope)	해당
				공개(External Acces)	필수
공개구분(External Acces Control)				필수	
비공개 사유(External Acces Reason)	해당				
공개제한 부분(Limited Contents)	해당				
공개예정일자(External Acces Due)	필수				

당되는 부분에만 기술해주는 요소이다. 이 요소는 다양한 환경에서 생산되어 서로 다른 유형을 가진 기록물들을 더 체계적인 관리가 이루어지도록 도와주는 요소이다. 마지막으로 선택요소는 단순히 기술하기에 어렵거나 기록물의 부가적인 설명을 위해 기술하는 요소로 필수, 해당 요소보다 기술표현이 자유롭고 기록물 특징의 표현이 용이하도록 도와주는 요소이다.

4.2.1 식별영역

기록물 번호는 기록물을 식별하기 위한 것으로 기록의 수량과 관리의 편의를 도모하는 요소이다. 기록식별자 요소는 기록물을 개별적으로 구별하기 위해 부여된 고유한 식별 요소로 기록 관리에 있어서 구별하여 적용할 수 있도록 도와

주는 요소이며, 두 요소 모두 필수적이다.

4.2.2 배경영역

생산자 요소는 일본군'위안부' 관련 기록물을 직접 생산한 기관이나 개인을 설명하는 요소이다. 또한 직접 생산하지 않고, 다른 연대 관계에 놓여있는 단체 및 기관이 기록물 생산에 함께 참여하여 생산하는 경우에도 기술되어지는 요소이다. 하위요소로 기관명, 개인명, 기관설명이 있다. 기관명과 개인명은 기록물 생산 대상을 설명하는 데 중요한 요소이므로 필수로 기입해야 하며, 개인명의 경우 일본군'위안부' 기록물 중 '위안부'의 실상을 드러내는 특징상 피해자 본인이 직접 증언한 경우가 있고, 피해자와 관련된 사람이 증언하는 경우가 있다. 따

라서 이를 구분해주기 위해 본인, 대리인으로 나누어 해당 시 기술할 수 있도록 구성하였다. 기관설명에는 예를 들어 기록물 생산 기관이 폐지되는 경우가 있어 선택적으로 추가설명을 할 수 있도록 지정하였으며, 다른 연대 관계에 놓여있는 단체 및 기관이 기록물 생산에 함께 참여하여 생산하는 경우도 이 요소에서 설명할 수 있다. 생산이력 요소는 기록물 생산되는 과정에서 획득할 수 있는 정보로 일본군'위안부' 관련 기록물의 진본성을 보장할 수 있다. 하위 요소의 생산유형은 '위안부' 관련 기록물이 기관 자체 내에서 생산이 되었는지, 외부에서 수집해온 기록인지를 구별해주는 요소이며 필수적이다. 생산 국가는 일본군'위안부' 관련 기록물들이 국내뿐만 아니라 일본, 중국 등 국외에서도 생산되고, 수집되기 때문에 이를 설명해주는 요소이며 필수적이다. 생산 장소 요소는 기록물의 생산 시 장소를 설명해주는 요소로 장소에 관해 특이점이 있을 시, 기술할 수 있도록 선택요소로 구성하였다. 수정이력요소 또한 해당하는 경우에만 적용한다. 생산 일시는 기록물의 생산 날짜를 기술하는 것이며 필수적이고, 관계 요소는 기록물의 수직적·수평적 관계를 기술해 주는 요소로, '위안부' 관련 기록물의 상위 계층과의 관계, 원본과 사본과의 관계 등을 표현해주어 동일 기록의 관리와 중복을 피할 수 있도록 도와준다. 따라서 관계 유형을 필수적으로 기술해야 하며 그에 대한 설명은 선택적으로 자유롭게 기입할 수 있도록 한다.

4.2.3 내용 및 구조 영역

기록물명 요소는 기록물에 부여된 고유의 이름을 기술해주는 요소로 일본군 '위안부' 관련

기록물들을 서로 구별하고 식별할 수 있도록 해주는 필수적인 요소이다. 하위요소로 기록물의 제목과 기타제목은 포함하며, 제목은 주제적이고 기타제목은 부제목이 있다면 기입할 수 있도록 선정하였다. 기록계층 요소는 여러 기관의 일본군'위안부' 관련 기록물들을 통합하여 기록물의 유형 및 특징을 분석한 결과를 반영하였다. [일본군'위안부']에서 기록물 내용의 주제에 따른 ['위안부' 피해 관련 기록물]과 ['위안부' 문제해결 관련 기록물], 기록물 유형에 따라 나눈 계층을 하위요소로 나눌 수 있다. 계층 요소는 모두 필수적인 요소이다. 기술 요소는 기록물의 내용 및 목적 등에 대한 것을 설명하는 요소로 하위요소로 필수 요소이며, 기술 유형과 기술 내용이 있다. 기술 유형은 기술 내용의 간단한 정보를 내포하는 정보 유형으로 필수적이고, 기술 내용은 기록물의 내용 및 목적 등을 선택적으로 자유롭게 기입할 수 있다. 주제 요소는 기록물의 내용을 간단하게 설명하는 주제어 기입 요소로 필수이며, 예를 들어 '위안부' 피해자의 증언 진술에 대한 내용이라면 '○○의 증언'과 같이 간단하게 기술해주는 요소이다. 하위요소에는 주제명이 있다. 주제명은 상위요소를 조금 더 구체적으로 설명해주고, 내용을 한 단어로 정의할 수 있는 간단한 정보를 말한다. 유형 요소는 기록물의 형태적인 유형을 설명하는 요소로 기록물의 관리에 있어 유형에 따라 구별하여 적용할 수 있는 필수적인 요소이다. 하위요소에 문서류, 시청각 기록물류, 박물류가 있다. 일본군'위안부' 관련 기록물은 대부분 문서류, 시청각 기록물류, 박물류로 나눌 수 있다. 하위요소는 각 해당되는 유형에 선택할 수 있도록 하고, 사본유형은 기록물

마다 사본이 있을 수 있는데, 원본과 사본의 유형이 서로 다른 경우를 대비하여, 동일 유형이 아닌 이상 해당 시에 기입할 수 있다. 언어 요소는 기록물 내용의 언어 정보를 기술하는 요소로 '위안부' 관련 기록은 국내외에도 국외에서 생산 및 수집이 되기 때문에 다양한 언어로 된 기록들이 존재 한다. 따라서 기록물의 이용의 편의를 위해 외국어 해당 시 적용한다. 크기 요소는 기록물의 물리적인 측정 단위를 설명해주는 것으로, 'VRA core4.0'과 'CDWA'의 요소 일부를 참조하여 도출하였다. 하위요소로 용량, 단위, 수량, 시간, 색상으로 구성하였다. 용량은 상위요소의 유형 요소 구분에 따라 물리적인 용량과 논리적인 용량을 기입할 수 있으며, 그에 따른 단위를 설명하고 기록의 수량과 시청각 기록물의 재생시간을 기입할 수 있도록 시간을 넣고, 그림이나 사진과 같이 이미지 기록은 색상을 표현할 있도록 하였다. 또한 박물관의 경우 모양도 설명할 수 있도록 선정하였다. 색상 요소를 제외한 나머지 요소들은 모두 필수이며, 색상은 선택하여 기술할 수 있다.

4.2.4 보존영역

보존이력 요소는 보존기간과 보존장소, 보존처리 과정에 대한 정보를 통합한 것이다. 따라서 최종적인 보존에 관한 정보만을 표현해주는 요소로 보존기간은 '위안부' 관련 기록물을 최종적으로 보존해야 하는 기간을 표현해주며 필수로 적용하고, 기간 책정사유는 선택적으로 자유롭게 기술한다. 보존장소도 기록물의 최종적인 위치를 설명해주는 중요한 요소로 필수로 적용하며, 특히 '위안부' 기록물의 경우 동일 기록물이 각기 다른 기관에서 관리된다는 특징을

고려하여 원본과 사본의 장소를 기술할 수 있도록 하였다. 원본은 필수이며, 사본은 해당 요소이다. 보존처리에 관한 사항들은 보존처리 일시와 보존행위자 정보를 필수로 기술한다. 저장매체 요소는 '위안부' 관련 기록물이 저장되는 물리적인 매체로써, 매체에 대한 정보를 표현한다. '위안부' 관련 기록물의 경우 다양한 유형의 기록물이 있기 때문에 전자기록물 외에도 적용하도록 한다.

4.2.5 등록 및 관리 영역

관력이력 요소는 '위안부' 관련 기록물의 생애주기에 대해 표현해주는 요소로 생산부터 보존까지의 전 관리과정을 의미한다. '위안부' 관련 기록물은 역사와 관련된 기록물이기에 폐기되는 경우가 거의 없다. 관력이력을 통해서 기록물의 진본성과 신뢰성, 무결성과 이용가능성을 확보할 수 있다. 기록물의 현 상태를 알려주는 관리 유형과 관리 일시, 관리행위자는 필수로 적용하며, 이 요소들로 기록물의 책임을 보장할 수 있다. 부가적인 설명은 선택요소로, 소장처는 동일 기록 관리 기관을 설명하기 위한 요소로 필수적이다. 등록 요소는 '위안부' 관련 기록물의 생산과 종료, 등록과 시행의 시점을 뜻하며, 하위요소로 등록일시 요소가 있다. 기록물의 시간적 정보는 증거의 요인으로 활용될 수 있는 중요한 요소로 필수적이다. 분류 요소는 기록물을 체계적으로 관리하기 위해 필요한 요소로, 각 '위안부' 관련 기관들의 통합 분류체계를 만들어 기록물 간의 관계를 표현하고 내적인 질서를 부여할 수 있어야 한다. 따라서 분류계층은 필수적으로 기입해야 한다.

4.2.6 이용영역

이용이력 요소는 일본군'위안부' 관련 기록물을 이용하는 것에 대한 정보 표현으로 이용에 대한 정보를 남기고, 불법적으로 이용되어지는 것을 막아 기록물의 무결성을 보장하도록 하는 요소이다. 특히 일본군'위안부' 관련 기관들에서는 내부 외에도 역사관 등을 설립하여 외부 이용자들이 기록물에 접근 가능하도록 하고, 기록물과 저작권자를 보호하기 위해, 이용 규정을 정하기도 한다. 이용이력의 경우, 이용자들에게 이용되는 기록물의 해당 시 이용유형과 이용일시, 이용자 정보를 필수적으로 기입하도록 한다. 권한 요소는 일본군'위안부' 관련 기록물의 공개여부와 이용 및 접근에 관한 요소로 피해자들의 증언과 같은 기록과 개인 정보 등이 포함이 되기 때문에, 이러한 것을 고려하기 위해 필수로 적용하여야 한다. 기록물의 공개는 내부와 외부에 따라 공개 범위가 다를 수 있으며 접근 범위와 비공개에 관한 것은 해당될 때 기입 해주어야 하며, 공개 구분으로 접근의 권한을 알 수 있기 때문에 필수적으로 되어야 한다. 또한 공개 예정 일자를 필수로 하여 이용자들이 접근할 수 있도록 확실히 하며, 개인 정보가 들어간 기록들은 저작권 여부를 정확히 할 필요가 있기 때문에 이에 해당 될 시 저작권자 정보를 필수로 기술해야 한다.

4.3 메타데이터 적용 예시

〈표 11〉은 일본군'위안부' 관련 기록물 통합 메타데이터 스키마에 실제 기록물을 적용한 예시이다. 먼저 식별영역의 기록물 번호와 기록식별자는 임의로 적용하였다. 배경영역의 생산자

요소에 생산 기관의 기관명을 '한국정신대연구소'를 적용하였고, 개인명은 '배삼엽'이라 기술하였다. 생산이력에는 생산 유형에 '한국정신대연구소 내부 생산'이라 기술하고, 생산 국가는 '한국', 수정이력의 유형은 '디지털화', 수정일자는 '2015년 2월 2일'이라 적용하였다. 기록물의 생산일시는 '1998년 10월 13일(종료일시와 동일)'이라 기술하였고, 기록물의 상위계층과의 관계는 하위 시리즈의 '건'으로 적용하였다.

다음으로 내용 및 구조 영역에서는 기록물명에 '일본군 위안부 배삼엽 녹취록'을, 기록계층 요소에는 ['위안부 피해] 시리즈, [시청각 기록물류]인 하위 시리즈를 각각 기술하였다. 기술 요소에는 유형으로 '위안부 피해 증언 녹취록'이라 기입하였고, 주제 요소의 주제명에는 '위안부 피해 증언'을 적용하였다. 유형 요소에는 시청각 기록물류에 '녹음테이프'를, 사본 유형에는 'wav 파일(골드 웨이브)'을 적용하였다. 언어 요소는 '한국어'이며 일부에 '중국어'와 '일본어'가 포함되어 있다는 것을 기술하였고, 마지막으로 크기 요소에는 디지털 사본의 용량인 '504,427KB'를, 녹음테이프의 단위로 가로 및 세로 크기인 '7/11cm'를 기술하였고, 수량은 각각 '원본 1개, 사본 1개', 시간은 '49분'이라 적용하였다.

다음 보존영역에서는 보존이력으로 보존기간이 '영구보존'이며, 원본의 보존장소는 '캐비닛-중국 2, 상자', 사본은 '캐비닛'이라 기술하였고, '디지털화'로 보존처리했으며, 처리 일시는 '2015년 2월 2일'이라 적용하였다. 기록물의 저장매체는 디지털 자료라 '외장하드와 CD'에 저장한다. 등록 및 관리 영역에서는 관리이력으로 관리 일시에 '2016년 1월'이라 적용하였고,

〈표 11〉 일본군'위안부' 관련 기록물 적용 예시

영역	상위요소	하위요소	예시
식별	기록물 번호 (Record Number)		15
	기록식별자 (Record Identifier)		19981013
배경	생산자(Creator)	기관명(Corporate Name) 정부기관(Government Agency) 공공기관(Public Office) 민간기관(Private Institution)	한국정신대연구소
		개인명(Person Name) 본인(Self) 대리인(Proctor)	배삼엽
		기관설명(Corporate Description)	X
	생산이력(Creation History)	생산 유형(Creation Type)	기관 내부 생산
		생산 국가(Creation Country)	한국
		생산 장소(Creation Places)	X
		수정이력(Modification History) 수정유형(Modification Type) 수정행위자(Modification Agent) 수정일시(Modification Date/Time)	디지털화 X 2015년 2월 2일
	생산일시 (Date/Time Created)		1998년 10월 13일 (종료일시 동일)
	관계(Relation)	관계설명(Relation Description)	하위 시리즈-건
	내용 및 구조	기록물명(Title)	제목(Main Title)
기타제목(Alternative Title)			X
기록계층 (Aggregation Level)		일본군'위안부'(Military Sexual Slavery by Japan) 주제(Subject)	'위안부' 피해
		기록물 유형(Record Type)	시청각기록물류
기술(Description)		기술 유형(Description Type)	위안부 피해 증언 녹취록
		기술 내용(Description Text)	X
주제(Subject)		주제명(Subject Words)	위안부 피해 증언
유형(Type)		기록 유형(Record Type)	
		문서류(Paper/Electronic Record)	X
		시청각 기록물류(Video/Audio/film/Image) 박물관류(Museum)	녹음테이프 X
	사본 유형(Type of copy)	wav 파일(골드 웨이브)	
언어(Language)		한국어 (중국어, 일본어 일부분 포함)	
크기(Extent)	측정(Measurement)		
	용량(Size)	wav 파일-504,427 KB	
	단위(Unit)	가로/세로(cm)-7/11(cm)	
	수량(Quantity)	원본-1, 사본-1	
	시간(Time)	49분	
	색상(Color)	X	
	재료(Material)	X	

영역	상위요소	하위요소	예시
보존	보존이력 (Preservation History)	보존기간(Retention Period)	영구보존
		보존기간 책정사유(Reason of Retention Period)	X
		보존장소(Location)	캐비닛-중국 2, 상자
		원본(Original Record) 사본(Copy)	
		보존처리 유형(Preservation Action Type)	디지털화
		보존처리 일시(Preservation Action Date)	2015년 2월 2일
		보존행위자(Preservation Action Agent)	X
	기관명(Corporate Name) 개인명(Person Name)	X X	
	저장매체(Medium)		외장하드, CD
	등록 및 관리	관리이력 (Management History)	관리 유형(Event Type)
관리 설명(Event Description)			X
관리 일시(Event Date Time)			2016년 1월
관리행위자(Event Agent)			한국정신대연구소
기관명(Corporate Name) 개인명(Person Name)			
소장처(Location)		한국정신대연구소	
원본(Original Record) 사본(Copy)		한국정신대연구소	
등록(Registration)	등록 일시(Registration dates)	2016년 1월 12일	
분류(Classification)	분류체계 유형(Classification Type)	X	
이용	이용이력(Use History)	이용유형(Use Type)	X
		이용일시(Use Date Time)	X
		이용자(Use Agent)	X
		기관명(Corporate Name) 개인명(Person Name) · 직위(직급)명(Position Name)	X X
		저작권(Copyright)	한국정신대연구소
	권한(Rights)	저작권자(Copyright Holder Name)	한국정신대연구소
		접근범위(Internal Acces Scope)	X
		공개(External Acces)	비공개
		공개구분(External Acces Control)	
		비공개 사유(External Acces Reason)	
공개제한 부분(Limited Contents)	X		
공개예정일자(External Acces Due)	X		

관리행위자는 기관명에 '한국정신대연구소', 소장처는 원본과 사본 모두 '한국정신대연구소'라 기술하였다. 기록물의 등록 일시는 '2016년 1월 12일'이다. 마지막으로 이용영역에서는 비공개라 이용이력이 없고, 권한 요소에 저작권자를 '한국정신대연구소', 공개구분을 '비공개'로 적용하였다.

5. 결론

일본군'위안부'는 우리나라의 슬프고도 가슴 아픈 역사의 한 부분이다. 현재까지도 '위안부'에 대한 문제는 해결되지 않았고, '위안부'와 관련하여 국가기관, 공공기관, 민간기관들은 문제 해결을 위한 활동과 다양한 봉사 및 지원활동

을 계속 이어나가고 있다. 앞으로도 '위안부'의 문제해결과 올바른 역사교육을 위해 '위안부' 관련 기록물들은 체계적으로 관리 될 필요가 있다. 현재 국가기록원에 '위안부' 관련 기록물들이 지정 등록되어 관리 중이지만 국내에 있는 모든 '위안부' 관련 기록물이 아니라 일부에 해당한다. 특히 '위안부'와 관련하여 다양한 활동을 활발히 하고 있는 민간기관에는 일본군 '위안부' 관련 기록물들이 많이 있으며, 민간기관의 수 또한 한 곳이 아닌 여러 곳이기 때문에, 앞으로 일본군'위안부' 관련 기록물들의 보존과 관리를 위해 통합적으로 등록하여 체계적으로 관리할 수 있어야 한다.

일본군'위안부' 문제해결과 관련 활동을 주목적으로 설립된 '관련 기관'에는 한국정신대문제대책협의회, 나눔의 집, 정신대 할머니와 함께하는 시민모임·일본군'위안부'할머니와 함께하는 마.창.진 시민모임·일본군'위안부'할머니와 함께하는 통영거제 시민모임, 한국정신대연구소가 있다. 이 외에도 '정부 기관' 중에서 다수의 '위안부' 관련 기록물을 소장하고 관리하는 대표적인 기관으로 국가기록원이 있다. 각 기관에 소장되어 있는 기록물들은 문서류뿐만 아니라 시청각 기록물류, 박물관류 다양한 유형을 가지고 있다. 따라서 여러 기관과 다양한 유형의 기록물들을 통합하여 체계적으로 관리하기 위해 통합 메타데이터를 구축하는 방법이 있다. 본 연구에서는 일본군'위안부' 관련 기록물 통합 메타데이터 스키마 구축을 위해 먼저 일본군'위안부' 관련 기관 및 단체와 기록물의 유형 및 특징을 조사하고 분석하였다. 또한 기록생애주기의 광범위한 통용과 통합 메타데이터 스키마 활용 효과의 극대화를 위해 국가표준인 국가기록원

의 기록관리 메타데이터 표준을 기반으로 스키마를 구축하였다. 하지만 국가기록원의 표준은 '위안부' 관련 기록물의 다양한 유형 및 특징을 반영하기에는 부족하였다. 따라서 특수유형의 메타데이터 표준인 'CDWA'와 'VRA Core 4.0'의 메타데이터 요소 일부를 반영하여 새로이 구축하였다. 통합 메타데이터 스키마 개발로 기대할 수 있는 효과는 첫째, 일본군'위안부' 관련 기록물들의 다양한 유형을 체계적으로 관리할 수 있다. 국가기록원에 지정 등록하여 관리되고 있는 중요한 '위안부' 관련 기록물 외에도 현재 민간기관에서 관리 중인 다양한 기록물과 앞으로 생산될 기록물에 메타데이터 적용을 통해서 일본군'위안부' 관련 기록물의 보존 및 활용의 용이, 체계적인 관리를 할 수 있다. 둘째, 한 기관이 아닌 다양한 기관에서 일본군 '위안부' 관련 기록물을 통합적으로 관리할 수 있다. '위안부'와 관련된 기관은 서로 다른 활동 목적과 특성을 가지고 있다. 또한 생산되는 기록물의 성격과 유형이 다르지만 메타데이터 구축으로 상호운용성을 확보하여 각 기관끼리 필요한 정보 공유와 다양한 기록물을 효과적으로 관리할 수 있도록 도와준다. 셋째, 일본군'위안부' 관련 기록물은 역사의 일부에 속하는 기록물이기 때문에 국가 차원의 관여가 필요하다. 따라서 국가기관인 국가기록원 혹은 정부기관 측에서 관심을 가지고 지원하여 통합 메타데이터 스키마 통용에 힘쓴다면 통합적인 관리의 효과가 증가할 수 있다. 또한 본 연구의 통합 메타데이터 스키마는 국가기록원의 메타데이터 표준을 바탕으로 개발했기 때문에 정부기관과 공공기관, 민간기관 모두에 통용될 수 있다는 기대효과를 가져올 수 있다.

참 고 문 헌

- 곽현규 (2015). 일본군'위안부' 기록물의 수집과정 분석: 대구 일본군'위안부'역사관을 중심으로. 석사 학위논문. 경북대학교대학원, 기록학과.
- 국가기록원 (2012). 기록관리 메타데이터 표준(v2.0). 대전: 국가기록원.
- 김수정, 김용 (2013). 무형문화유산 기록물을 위한 FRBR 기반 메타데이터 요소에 관한 연구. 정보관리 학회지, 30(2), 119-141.
- 남태우, 이승민 (2014). 정보자원의 기술과 메타데이터. 서울: 한국도서관협회.
- 노영희 (2013). 메타데이터 개론. 서울: 조은글터.
- 박혜령 (2009). 일본군'위안부'역사관 기록의 관리: 정리·활용을 중심으로. 석사학위논문. 한국외국어 대학교, 정보기록관리학과.
- 양혜정 (2008). 국제표준기록물기술규칙(ISAD(G))의 1판과 2판에 관한 비교연구. 석사학위논문. 중앙대학교 대학원, 기록관리학과.
- 여성부 (2002). '위안부'관련 문헌자료집(1). 서울: 여성부.
- 여성부 (2002). '위안부'관련 문헌자료집(2). 서울: 여성부.
- 여성부 (2002). 일본국위안부 문제에 관한 국외자료조사 연구. 서울: 여성부.
- 유네스코한국위원회, 문화재청, 여성가족부 (2014). 위안부기록물 세계기록유산 등재를 위한 정책토론회. 서울: 유네스코한국위원회.
- 윤미향 (2015). 일본군'위안부', "다시는 나 같은 아픔을 겪지 않아야 해". 내일을 여는 역사, 60(9), 148-163.
- 윤은하, 배삼열, 심갑용, 김용 (2014). 축제기록물의 통합관리를 위한 메타데이터 스키마 개발에 관한 연구. 한국기록관리학회지, 14(1), 25-51.
- 이호신 (2012). 구술기록 관리를 위한 메타데이터 요소 설계: 예술사구술채록사업 결과물을 중심으로. 한국구술사학회, 12(3), 107-141.
- 조현양, 장보성 (2013). 개별관리 대통령기록물의 연계관리를 위한 통합 메타데이터 설계 방안 연구. 한국문헌정보학회지, 47(1), 105-124.
- 현문수 (2013). 민간, 공동체 아카이브 네트워크 구축을 위한 기술정보 공유 방향 연구. 한국기록관리학회지, 13(3), 127-150.
- Baca, M. (2003). Practical Issues in Applying Metadata Schemas and Controlled Vocabularies to Cultural Heritage Information. *Cataloging & classification quarterly*, 36(3-4), 47-56.
- Priscilla Caplan, 오동근(역), 김선태(편) (2004). 메타데이터의 이해. 대구: 태일사.

[웹사이트]

민중화운동기념사업회 사료관 사료 관리 지침. 검색일자: 2016. 8. 14.

<http://archives.kdemo.or.kr/intro/pub>

일본군'위안부'. 동북아역사재단. 검색일자: 2015. 12. 07.

<http://www.nahf.or.kr/?sidx=72&stype=1>

일본군'위안부' 피해자 e-역사관. 검색일자: 2015. 11. 30. <http://www.hermuseum.go.kr/>

정신대할머니와 함께하는 시민모임. 검색일자: 2015. 11. 30. <http://www.1945815.or.kr/>

한국정신대문제대책협의회. 검색일자: 2015. 11. 30.

<https://www.womenandwar.net/contents/home/home.nx>

한국정신대연구소. 검색일자: 2015. 11. 30. <http://www.truetruth.org/index.htm>

Categories for the Description of Works of Art (CDWA). Retrieved January 22, 2016, from

http://www.getty.edu/research/publications/electronic_publications/cdwa/index.html

United States Holocaust Memorial Museum. Retrieved August 14, 2016, from

<https://www.ushmm.org/>

OPEN ARCHIVES. 검색일자: 2016. 8. 14. <http://archives.kdemo.or.kr/main>

The September 11 Digital Archive. Retrieved April 20, 2016, from 2016. 4. 20.

<http://www.911digitalarchive.org/>

VRA CORE. VRA Core Schemas and Documentation. Retrieved January 22, 2016, from

<https://www.loc.gov/standards/vracore/schemas.html>

416 기억저장소. 검색일자: 2016. 4. 25. <http://416memory.org/>

• 국문 참고자료의 영어 표기

(English translation / romanization of references originally written in Korean)

Cho, Hyun Yang & Jang, Bo Seong (2013). A Study on Designing the Metadata for Integrated Management of Individually Managed Presidential Records. *Journal of the Korean Society for Library and Information Science*, 47(1), 105-124.

Daegu Citizen Forum for Halmuni. Retrieved November 30, 2015, from

<http://www.1945815.or.kr/>

E-museum of the Japanese Military Sexual Slavery. Retrieved November 30, 2015, from

<http://www.hermuseum.go.kr/>

Hyun, Moon Soo (2013). A Study on Sharing Descriptive Information for Establishing Private and Community Archive Network. *Journal of Korean Society of Archives and Records*

- Management, 13(3), 127-150.
- Kim, Soo Jung & Kim, Yong (2013). A Study on the Development of Metadata Elements for Intangible Cultural Heritage Records Based on FRBR. *Journal of the Korean Society for Information Management*, 30(2), 119-141.
- Korea Chongshindae's Institute. Retrieved November 30, 2015, from <http://www.truetruth.org/index.htm>
- Kwak, Hyun Kyu (2015). Analysis of Acquisition Process on Records of Comfort Women: focusing on museum of history for HALMUNI. Unpublished master's thesis. Graduate School of Kyungpook National University, Department of Archival Science.
- Lee, Ho Sin (2012). Metadata Element Design for Oral History Resource: Focus on Oral History Project for Korean Contemporary History of Arts. *Korean Journal of Oral History*, 12(3), 107-141.
- Ministry of gender equality (2002). Document sourcebooks of Sexual Slavery by The Japanese Military (1). Seoul: Ministry of gender equality.
- Ministry of gender equality (2002). Document sourcebooks of Sexual Slavery by The Japanese Military (2). Seoul: Ministry of gender equality.
- Nam, Tae-U & Lee, Seung Min (2014). Resource description and metadata. Seoul: Korean Library Association.
- National Archives of Korea (2012). Records and archives management metadata standard version 2.0. Daejeon: National Arcives of Korea.
- Noh, Young Hee (2013). Introduction to Metadata. Seoul: Choungeluter.
- OPEN ARCHIVES. Retrieved August 14, 2016, from <http://archives.kdemo.or.kr/main>
- OPEN ARCHIVES Record Management Guidelines. Retrieved August 14, 2016, from <http://archives.kdemo.or.kr/intro/pub>
- Park, Hea Ryung (2009). Record Management of "The Historical Museum of Sexual Slavery by The Japanese Military": Focused on Arrangement and Practical Use. Unpublished master's thesis. Hankuk University of Foreign Studies, Seoul, Korea.
- The Japanese Military Sexual Slavery. Northeast Asian History Foundation, Retrieved December 7, 2015, from <http://www.nahf.or.kr/?sidx=72&styp=1>
- The Korea Council for the Women Drafted for Military Sexual Slavery By Japan. Retrieved November 30, 2015, from <https://www.womenandwar.net/contents/home/home.nx>
- Yang, Hye Jung (2008). A Comparison Study on the 1st and 2nd Versions of General International Standard Archival Description. Unpublished master's thesis. Graduate School of Chung-Ang

University, Department of Records & Archives Management.

Yoon, Mi Hyang (2015). Sexual Slavery by The Japanese Military, "Never do not get suffer pain like me". *Open Tomorrow History*, 60(9), 148-163.

Youn, Eun Ha, Bae, Sam Yeol, Shim, Gab Yong, & Kim, Yong (2014). A Study on the Development of Metadata Schema for Integrated Management of Festival Archives and Records. *Journal of Korean Society of Archives and Records Management*, 14(1), 25-51.

416 memory. Retrieved April 25, 2016, from <http://416memory.org/>