

# 대도시 초등학교별 학생수 증감 추세 분석에 관한 연구

- 대전시 사례를 중심으로 -

## An analytic Study on Elementary School Students Number of increasing and decreasing Trends in Large City

### - Focusing on the Case in Daejeon Metropolitan City -

윤용기\*

Yoon, Yong-Gi

#### Abstract

The purpose of this study is to provide a basis for determining when a school established long term school plans accepted by analyzing the trend of increase or decrease elementary school students 30 years to target of Daejeon Metropolitan City. Most were analyzed for land development area of Yuseong-Gu, and most of the old downtown area of Dong-Gu for this purpose.

Results of this study are as follows:

First, the results of this research to analyze the number of students increase or decrease trend forecasting model specific case in residential development projects in the district are Model8 4 schools (11.8%) in Yuseong-Gu were compared higher than one schools (4.3%) in the Dong-Gu. This suggests the need for a cautious approach in the planning of schools accommodated in a large housing development district.

Second, large-scale land development trend analysis results Students sensitized Yuseong-Gu business district is followed by a new school in 11 schools (29.7%), Old town in Dong-Gu, which is contrary 13 schools (56.5%) were in a downturn.

키워드 : 초등학교, 학생수 증감, 대도시, 학교(학생)수용계획, 대전시

Keywords : Elementary School, increasing and decreasing Number of Students, Small Cities, Student acceptance plan, DaeJeon Metropolitan City

#### 1. 서론

##### 1-1. 연구 목적

우리나라의 학교수용계획은 지역민원 해결에 급급하여 그 수요 판단을 단기적(5년간) 학생유발계수에 의존하고 있고, 때로는 계수를 의도적으로 부풀려 필요이상의 학교신설이 이루어진 면도 없지 않다. 이런 결과는 원도심 학교 신설이 주변에 있는

기설학교의 학생수 급감과 공동화에 영향을 미치는 것으로 보인다.

본 연구는 이러한 ‘학생 중심의 학교 신설요구 민원을 해결하기 위한 부정확한 단기지표 자료에 의하지 않고, 학교중심의 장기적(30년) 관점에서 학교를 안정적으로 운영하기 위한 새로운 인식하에 초등학교별 30년간 연도별 재학생수 변화 추세를 분석<sup>1)</sup>하여 그 해답을 얻고자 하였다.

\* 한국교원대학교 교육정책전문대학원 교수, 공학박사  
(ygyun10@knue.ac.kr)

1) 윤용기, 중소도시 초등학교별 학생수 증감 추세 분석에 관한 연구, 교육환경연구, 2016.4

특히, 대도시의 학교수용계획<sup>2)</sup>의 과제는 중소도시와 다른 특성을 갖고 있을 것으로 판단되어, 이 대도시의 도시적 특성에 적합한 학생수용 판단근거를 찾고자 본 연구를 하게 되었다.

따라서 본 연구는 대도시인 대전시를 대상으로 30년간 초등학교 학생수의 증감추세를 분석을 통하여 중장기적 학교수용계획시 학교신설 판단의 기초 자료를 제공하고자 한다.

### 1-2. 연구범위 및 내용

내용적 연구범위는 대도시인 대전시를 대상으로 최근 30년간의 초등학교별 연도별 재학생수 변동추세를 조사 분석하였다. 공간적 범위로는 특히 5개 구중 택지개발지역이 대부분인 신도시 성격을 갖고 있는 유성구와 원도심지역인 동구를 대상으로 비교 분석한다.

이상과 같은 일련의 연구과정을 도식화하면 다음 <그림 1>의 연구체계도와 같다.

|   |
|---|
| <b>연구 목표</b>  |
| 학교수용계획의 새로운 방향 제시   |
| <b>초등학교 학생수 추세에 관한 이론적 고찰</b>   |
| <ul style="list-style-type: none"> <li>◦추세 변화 유형 구분</li> <li>◦학생수 변화 추세 단계 구분</li> </ul>  |
| <b>평가대상 학교 선정</b>   |
| <ul style="list-style-type: none"> <li>◦조사대상 : 대도시 초등학교</li> <li>◦조사지역 : 대전시 유성구, 동구</li> <li>◦조사내용 : 학생수 변화추세(30년간)</li> </ul> |
| <b>유성구와 동구간 학생수 추세 비교와 시사점 도출</b>   |
| <ul style="list-style-type: none"> <li>◦원도심지역(동구)과 대규모 택지개발지역(유성구)간 학생수 변화 추세 분석</li> <li>◦시사점 및 개선방향 제시</li> </ul>             |

그림 1. 연구체계도

본 논문의 연구문제는 다음과 같다.

첫째, 개별 학교별 30년간의 학생수 증감 추세를 어떻게 나타나고 있는지 조사 분석한다.

둘째, 학교 신설이 기존학교에 어떠한 영향을 미치는지 세부 권역별 학생수 증감 추세분석을 한다.

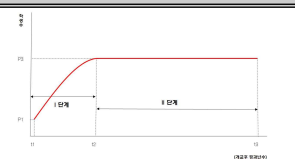
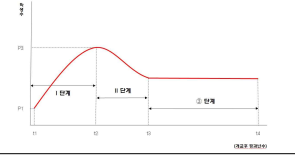
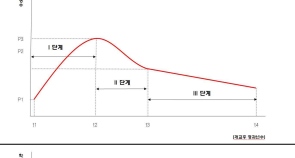
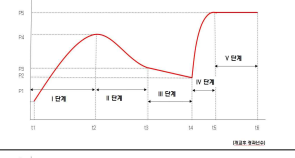
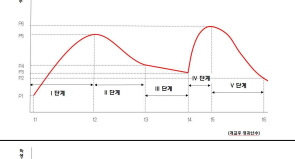
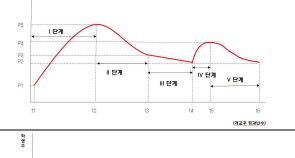
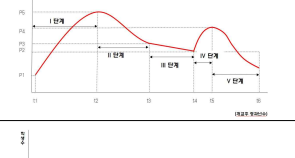
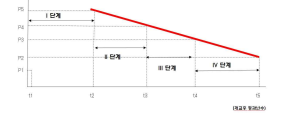
셋째, 신도시 지역인 유성구와 원도심지역인 동구 지역의 초등학교 학생수 증감추세의 어떠한 차이가

2) 기존의 학생수용계획이란 용어는 학생배치계획으로 변경되었으나 본 연구에서는 이를 학교수용계획으로 칭함

있는지 증감단계별, 학생수 증감 추세 유형별로 구분하여 비교분석한다.

본 연구자의 최근 30년간의 전국 시도 및 수도권 5개 신도시 학생수 추세 조사분석 연구<sup>3)</sup>결과를 토대로 대전시 초등학교 학생수 변화추세를 기존의 7가지 유형에서 1가지 유형을 추가하여 다음 <표 1>과 같이 8가지 유형으로 분류하여 조사분석한다.

표 1. 학생수 변화추세 유형

| 구분  | 특징                   | 학생수 변화추세  |
|-----|----------------------|---|
| 유형1 | 학생수 불변동형             |    |
| 유형2 | 학생수 증가후 감소안정형        |    |
| 유형3 | 학생수 증가후 지속감소형        |   |
| 유형4 | 학생수 증가-감소-재증가안정형     |  |
| 유형5 | 학생수 증가-감소-재증가-재하락형   |  |
| 유형6 | 학생수 증가-감소-재증가안정형     |  |
| 유형7 | 학생수 증가-감소-재증가후 지속하락형 |  |
| 유형8 | 학생수 감소형              |  |

3) 윤용기, 전계서 33쪽에서 인용 수정 보완

## II. 대전시 초등학교 학생수 변화 추세 분석

### II-1. 조사대상지역 개요

30년간 초등학교 학생수 변화 추세 조사 분석 결과 다음 <그림 2>에서 보는 바와 같이 대전시 5개 구중 학생수 감소세가 뚜렷한 원도심지역인 동구와 증가추세가 뚜렷한 유성구를 대상으로 비교분석하기로 한다.

또한, 주변학교간 학생수 증감에 상호 인과관계를 파악하기 위하여 자연지형(하천, 산)이나 개발시기, 생활권 등을 고려하여 유성구는 10개 권역, 동구는 5개 권역으로 세분하여 권역별 비교분석 하였다.

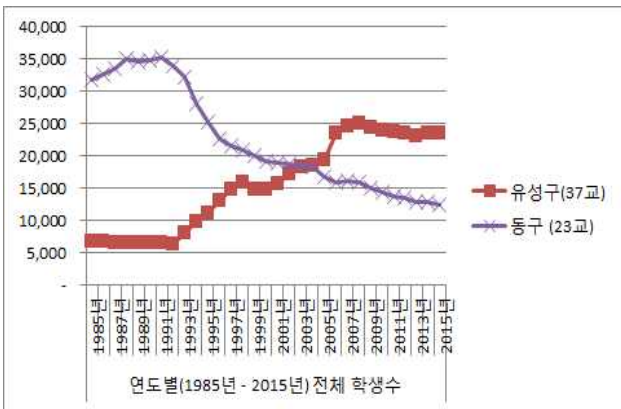


그림 2. 대전시 유성구와 동구의 학생수 증감 추세

조사 대상지역은 다음 <표 2>과 <표 3>에서 보는 바와 같이 대전시 유성구와 동구의 초등학교수는 60개교로 2015년 4월 현재 36,179명이다. 학교별 평균 급당인원수는 유성구가 23.2명, 동구가 21.8명으로 유성구가 조금 높은 것으로 나타나고 있다.

표 2. 유성구와 동구 초등학교 현황 (2015.4현재)

| 구분  | 학교수 | 학급수   | 재학생수   | 평균 급당 인원 |
|-----|-----|-------|--------|----------|
| 유성구 | 37  | 1,019 | 23,616 | 23.2     |
| 동구  | 23  | 577   | 12,563 | 21.8     |
| 합계  | 60  | 1,596 | 36,179 | 22.7     |

다음 <그림 3>에서 보는 바와 같이 대전시내 30년간 초등학교 급당 학생수 평균을 조사 분석한 결과 최근 20년내에는 유성구와 동구간 차이가 없으나, 그 이전에는 유성구가 낮게 나타났다.

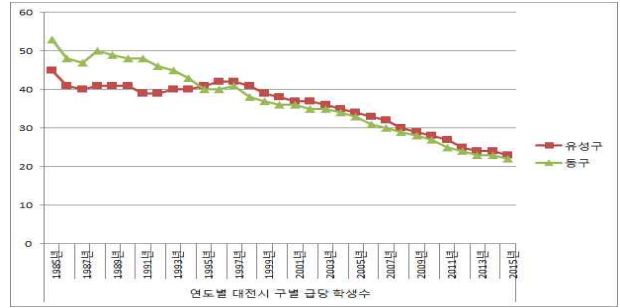


그림 3. 유성구 및 동구의 초등학교 급당 학생수 평균

표 3. 지역별 조사대상 초등학교 현황 (2015.4 현재)

| 지역구분  | 학교명       | 재학생수   | 개교일    | 지역구분    | 학교명   | 재학생수     | 개교일      |        |         |         |
|-------|-----------|--------|--------|---------|-------|----------|----------|--------|---------|---------|
| 유성구   | 대덕테크노밸리   | Ys초    | 589    | 2007.9  | 동구    | 대전종합유동단지 | Dj초      | 505    | 2004.9  |         |
|       |           | Bw초    | 952    | 2006.3  |       |          | 교촌지구     | Kc초    | 525     | 2007.3  |
|       |           | Dh초    | 879    | 2006.3  |       |          |          | Jj초    | 745     | 1913.3  |
|       |           | Gp초    | 447    | 2008.9  |       |          |          | Gs초    | 797     | 1949.4  |
|       | 문지지구      | Mj초    | 717    | 1949.9  |       |          |          | Dd초    | 513     | 1979.10 |
|       |           | Jm초    | 1,210  | 1994.3  |       | Jw초      |          | 842    | 1996.5  |         |
|       | 봉산지구      | Gj초    | 632    | 1937.6  |       | 용전-삼성동일대 | Ns초      | 49     | 1984.10 |         |
|       |           | Sg초    | 760    | 1995.3  |       |          | Ss초      | 229    | 1911.7  |         |
|       | 노은2·노은3지구 | Dr초    | 960    | 2005.9  |       |          | 가양-자양동일대 | Sn초    | 587     | 1952.4  |
|       |           |        | Ys초    | 834     |       |          |          | 1936.7 | Yj초     | 1,029   |
| Bs초   |           | 1,384  | 2006.3 | Ha초     | 315   |          |          | 1968.9 |         |         |
| Sr초   |           | 301    | 2007.3 | Ds초     | 402   | 2007.3   |          |        |         |         |
| Hg초   |           | 759    | 2005.3 | 관암동일대   | Dk초   | 236      | 1936.5   |        |         |         |
| 노은1지구 | Smr초      | 186    | 2014.9 |         | Jy초   | 235      | 1949.9   |        |         |         |
|       | Sj초       | 807    | 2001.3 |         | Gy초   | 796      | 1962.9   |        |         |         |
|       | Jj초       | 786    | 2002.3 |         | Hr초   | 741      | 1979.9   |        |         |         |
|       | Nu초       | 1,051  | 2002.9 |         | Ddj초  | 937      | 1985.9   |        |         |         |
|       | Sj초       | 297    | 2007.3 | 효동-가오지구 | Sh초   | 757      | 1924.3   |        |         |         |
| 봉명지구  | Ba초       | 77     | 1969.3 |         | Pa초   | 551      | 1967.3   |        |         |         |
|       | Yu초       | 912    | 1993.3 |         | Dd초   | 455      | 1968.9   |        |         |         |
| 도안지구  | Jd초       | 505    | 2002.5 |         | Yw초   | 326      | 1986.9   |        |         |         |
|       | Ys초       | 291    | 1927.5 |         | Dr초   | 564      | 1991.11  |        |         |         |
|       | Hd초       | 765    | 1963.5 | Da초     | 226   | 1993.3   |          |        |         |         |
|       | Sd초       | 1,154  | 2010.3 | 농촌지역    | Sn초   | 871      | 1920.4   |        |         |         |
|       | Bm초       | 734    | 2011.3 |         | Cd초   | 1,046    | 1953.6   |        |         |         |
| Wsh초  | 236       | 2011.3 | Go초    |         | 1,021 | 2006.9   |          |        |         |         |
| 덕명지구  | Sw초       | 824    | 2012.3 | Uys초    | 1,047 | 2007.3   |          |        |         |         |
|       | Ds초       | 199    | 1969.3 | Dm초     | 71    | 1918.3   |          |        |         |         |
| 학하지구  | Gs초       | 323    | 2012.3 | Sh초     | 64    | 1949.9   |          |        |         |         |
|       | Hh초       | 69     | 1963.4 | Sc초     | 57    | 1953.5   |          |        |         |         |

## II-2. 대전시 유성구와 동구내 초등학교별 학생수 변화추세 분석

### 1) 유성구

#### (1) 대덕 테크노밸리 지역

다음 <그림 4>은 대전 테크노밸리 지역내 7개 초등학교 학생수 변화추이 나타내고 있다. 이 지역은 1990년대 중반부터 테크노밸리를 집중적으로 개발하면서부터 학생수 유입이 급격히 증가하였다. 개발이전에는 Kj초 1개교만 있었으나, 개발이 진행되면서 Sg초가 추가 신설되었고, 이후 학생수의 급속한 유입에 따른 과밀학급을 해소하기 위하여 2005년 이후에 5개교가 우후죽순 신설 개교하였다.

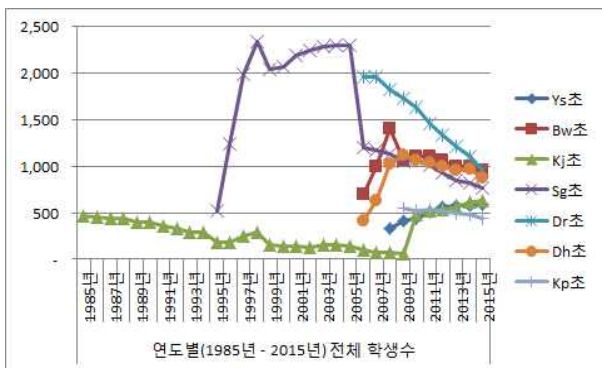


그림 4. 대전 테크노밸리지역 초등학교별 학생수 변화

#### (2) 문지지구

다음 <그림 5>은 문지지구내 2개 초등학교 학생수 변화추이를 나타내고 있다. Jm초는 지역내 학생수 유입을 기존 Mj초 1개교로는 수용할 수 없다는 판단하에 추가 신설된 것으로 보인다.

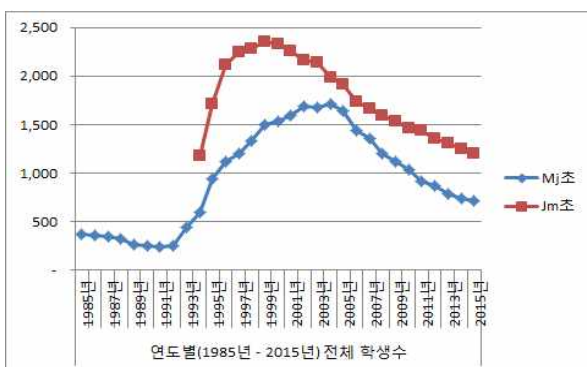


그림 5. 문지지구 초등학교별 학생수 변화

그러나 지리적으로 한정된 도시공간 내에서 학생수 증가요인이 없어지면서 학생수 자연감소가 두드러지게 나타나고 있다. 문지지구 일부가 추가로 개

발되면 학생수 증가가 예상되나 이는 제한적이어서 앞에서 언급한 학생수 변화 추세 유형7의 범위내에 있을 것으로 보인다.

### (3) 노은 3지구

다음 <그림 6>은 노은3지구내 3개 초등학교 학생수 변화추이를 나타내고 있다. 노은3지구의 개발사업으로 인하여 유입되는 학생수를 기존의 Ys초로는 감당하기 힘들어 Bs초와 Smr초를 추가 신설하게 되었다. 개발이 진행되고 있어 단기적으로는 학생수 증가가 예상되나 도시공간적 제약으로 인하여 장기적으로 학생수 감소가 두드러지게 나타날 소지가 높다.

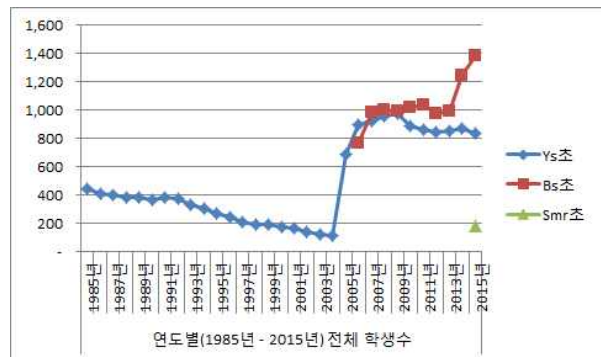


그림 6. 노은3지구 초등학교별 학생수 변화

### (4) 노은 1지구

다음 <그림 7>은 대규모 택지개발지역인 노은 1지구내 4개 초등학교 학생수 변화추이를 나타내고 있다. 이 지역은 도시공간적으로 개발이 종료된 시점으로 Sj, Jj, Nu초등학교 등 3개교는 2000년대 초에 모두 신설되었다. 그림에서 보는 바와 같이 Sj초교 학생수를 보면 과연 Sj초교의 신설이 필요했는지 의구심을 갖게 한다.

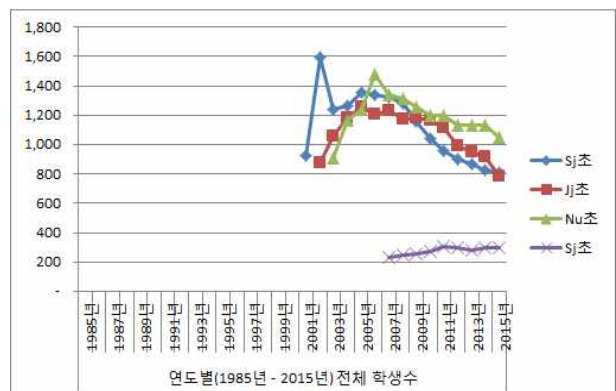


그림 7. 노은 1지구내 초등학교별 학생수 변화

(5) 노은1지구 온천동

다음 <그림 8>은 노은지구 Nj와 Ba초교의 학생 수 변화추이를 나타낸다.

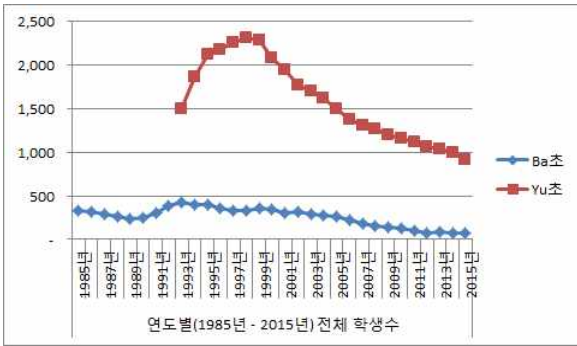


그림 8. 노은지구 온천동 초등학교별 학생수 변화

(6) 유성고속터미널 인근 Ys초등학교 주변

다음 <그림 9>은 유성고속버스터미널 인근의 Jd와 Ys초교의 학생수 변화추이를 나타낸 것이다.

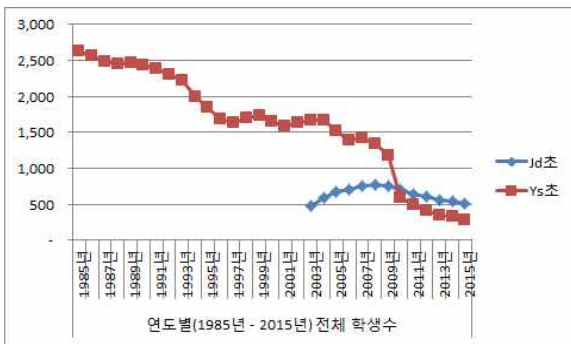


그림 9. Ys초교 주변 초등학교별 학생수 변화

(7) 도안지구

다음 <그림 10>는 도안지구내 5개 초등학교 학생 수 변화추이를 나타낸다. 도안지구개발사업에 의해 유입되는 학생수를 기존의 Hd초교로는 감당하기 힘들어 4개 초등학교가 추가 신설하게 되었다.

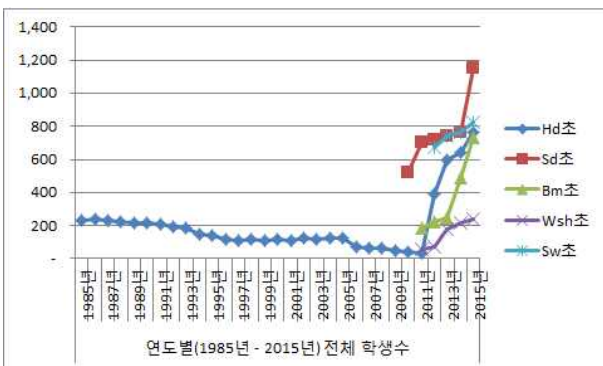


그림 10. 도안지구내 초등학교별 학생수 변화

(8) 학하지구

다음 <그림 11>은 학하지구에 있는 Hh초교와 Gs초교의 학생수 변화추이에서 보는 바와 같이 Hh초교 학생수를 보면 과연 Gs초교의 신설이 필요했는지 의구심을 갖게 한다.

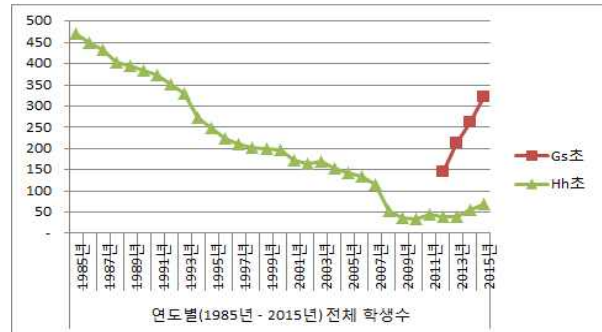


그림 11. 학하지구내 초등학교별 학생수 변화

(9) 교촌지구

다음 <그림 12>은 교촌지구내 3개 초등학교 학생 수 변화추이를 나타낸다. 교촌지구 개발사업으로 인하여 유입되는 학생수를 기존의 Jj초교로는 감당하기 힘들다는 판단하에 2개 초등학교가 추가 신설하게 되었다.

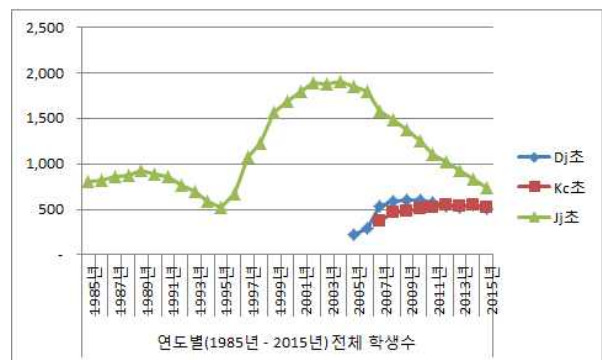


그림 12. 도안지구내 초등학교별 학생수 변화

2) 동구

(1) 용전동-삼성동일대

다음 <그림 13>은 대전역 주변의 원도심지역인 용전동-삼성동일대의 5개 초등학교 학생수 변화추이를 나타낸다.

도심재개발사업에 따라 Ds초교를 신설하였으나 이는 인근 도로건너편에 Ha초교가 있음에도 추가로 신설한 것은 실제 학생수요 판단보다는 개발민원 해결의 결과로 보인다.

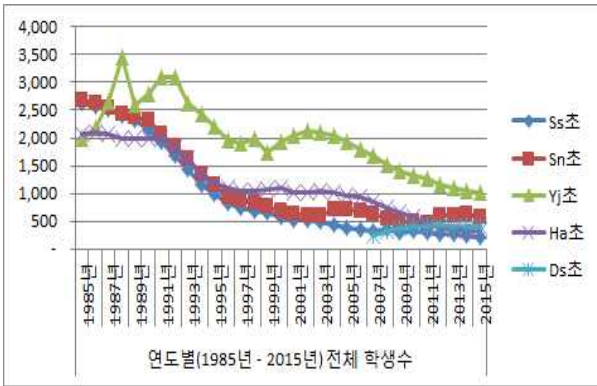


그림 13. 용전동-삼성동일대 초등학교별 학생수 변화

(2) 가양동-자양동일대

다음 <그림 14>은 대전역 동쪽에 있는 원도심지역으로 가양동-자양동 5개 초등학교 학생수 변화추이를 나타낸다. 이 지역의 학생수 감소가 두드러지게 나타나고 있다. 특히 Dk초교와 Jy초교의 학생수 감소가 심각할 정도이다.

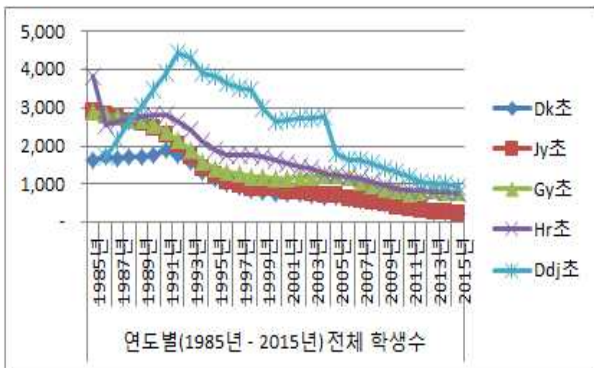


그림 14. 가양-자양동일대 초등학교별 학생수 변화

(3) 관암동 일대

다음 <그림 15>의 원도심 재개발사업과 일부 개발사업이 이루어지고 있는 관암동일대의 6개 초등학교 학생수 변화추이를 나타낸다.

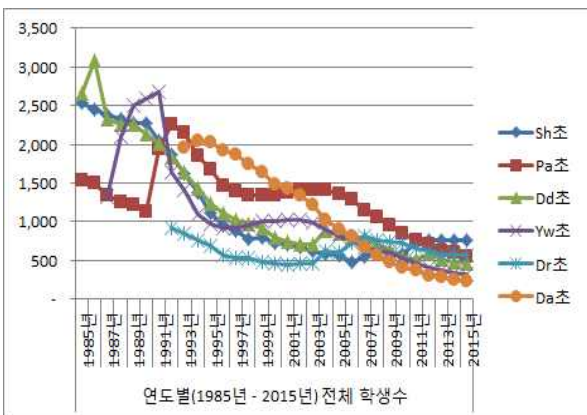


그림 15. 관암동일대 초등학교별 학생수 변화

이 지역 Da초교와 Yw초교의 학생수 감소가 두드러지게 나타나고 있음에도 불구하고 한편으로는 또 다른 학교 신설이 이루어지고 있다. 면밀한 학생수용계획 수립이 필요한 지역이다.

(4) 효동 일대

다음 <그림 16>의 노후주거지역 재개발사업과 일부 개발사업이 이루어지고 있는 효동일대의 4개 초등학교 학생수 변화추이를 나타낸다. 이 지역 Go초교와 Uys초교의 신설이 인근의 기설학교인 Cd초교와 Pa초교 학생수 감소에 영향을 미친 것으로 보인다.

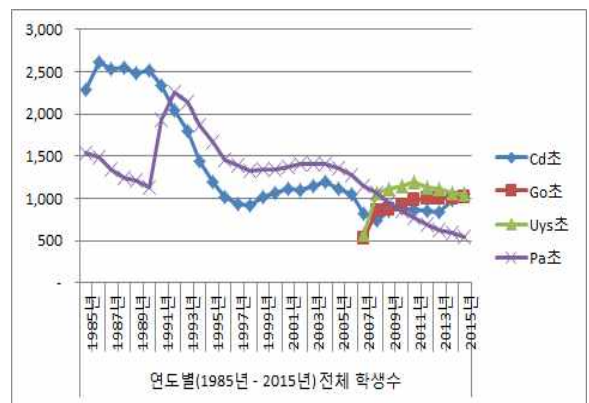


그림 16. 효동일대 초등학교별 학생수 변화

3) 유성구와 동구 학교수용계획 과제

다음 <표 4>에서 보는 바와 같이 동구와 유성구 전체 60개 초등학교의 30년간 학생수 현황을 분석해 보면 몇몇 학교수용계획이 적절했는지 의구심을 갖게 한다.

표 4. 사례 학교별 학교수용계획 과제

| 구별  | 지역        | 초교명 | 학교수용계획 판단   |
|-----|-----------|-----|---|
| 유성구 | 대전테크노벨리   | Kp초 | 주변학교 분산수용이 가능하나 과도한 지역 학교 신설민원 수용사례                           |
|     | 노은1지구     | Sj초 | 주변학교 분산수용이 가능하나 과도한 학교신설민원 수용사례                               |
|     |           | Yu초 | Ba초의 통폐합 유도   |
|     | 유성고속터미널   | Ys초 | 유성시장 재개발시 학생수 증가예상  |
|     | 학하지구      | Gs초 | 저밀개발지구로 2개교를 1개교로 통폐합 운영 필요                                   |
| 동구  | 용전-삼성동 일대 | Ds초 | 주변학교 분산수용이 가능하나 과도한 지역 학교 신설민원 수용사례                           |
|     |           |     | 도로건너편에 기존의 Ha초교가 있어 개발시 증가학생 수용 가능하나 과도한 재개발지역 학교 신설요구민원 수용사례 |

Kp초교는 재학생수가 개교한지 얼마 되지 않았음에도 불구하고 줄어드는 현상을 나타내고 있다. 따라서 다음 <그림 17>에서 보듯이 Kp초를 신설하지 않고 Dh초교가 Kp초교의 학생수를 모두 수용했을 경우 학생수 증가를 가정해 본 것이다.

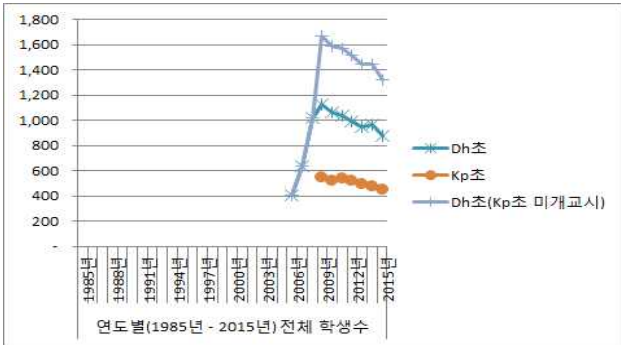


그림 17. Kp교 신설 수용계획 판단 가정

다음 <그림 18>는 학교수용계획상 노은1지구내 4개 초등학교중 Sj초 미신설시 Nu초교가 Sj초교의 학생수를 모두 수용할 경우 학생수 증가를 예측해 본 것으로 인근학교 3개교에 분산수용이 충분히 가능해 보인다.

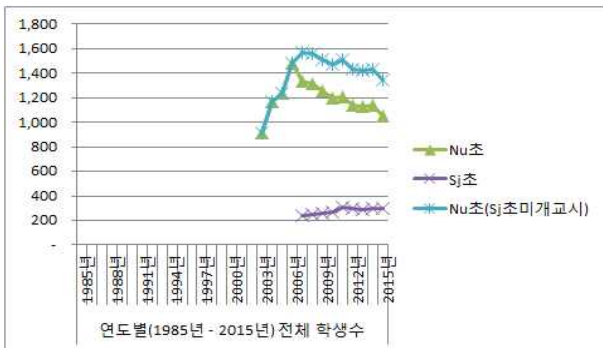


그림 18. Sj교 신설 수용계획 판단 가정

다음 <그림 19> 또한 Yu초교 미신설시 Ba초교가 Yu초교의 학생수를 모두 수용할 경우의 학생수 증가를 가정해 나타낸 것이다.

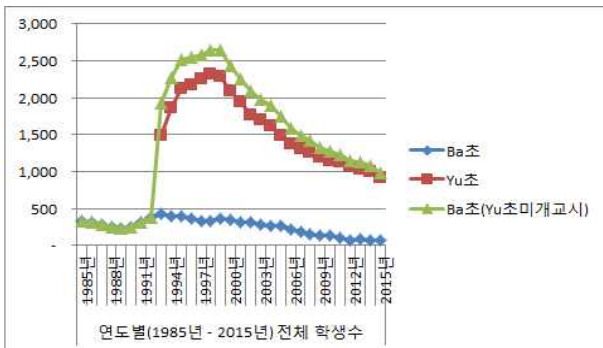


그림 19. Ba초교 신설 수용계획 판단 가정

다음 <그림 20>는 유성터미널지역내 Jd초교를 신설하지 않고 Ys초교가 Jd초교의 학생수를 모두 수용할 경우를 가정해 나타낸 것이다.

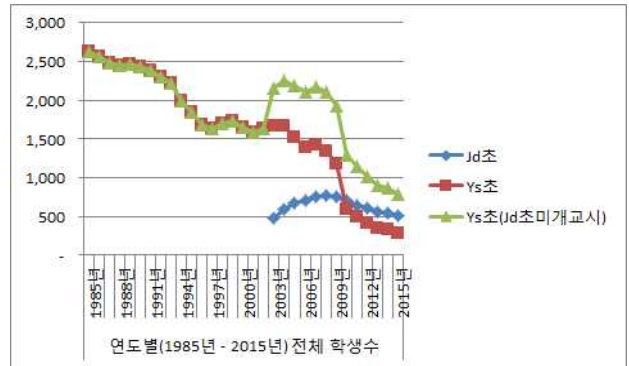


그림 20. Jd초교 신설 수용계획 판단 가정

다음 <그림 21>는 동구 용전-삼성동지역내 Ds초교 미신설시 Ha초교가 Ds초교의 학생수를 모두 수용할 경우의 학생수 증가를 예측한 결과로 신설수요 개발규모와는 상관없이 개발사업 민원 해결을 위한 학교 신설의 결과가 아닌가 의심된다.

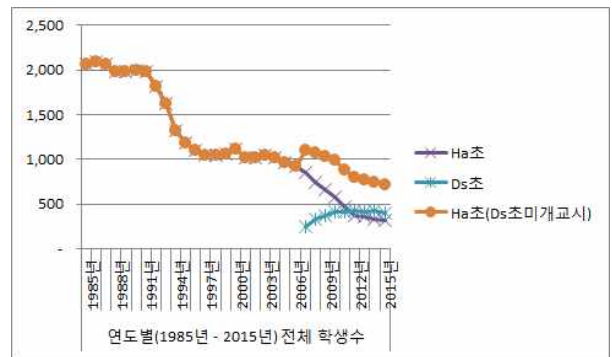


그림 21. Ds초교 신설 수용계획 판단 가정

다음 <그림 22>는 학하지구내 Gs초교 미신설시 Hh초교가 Gs초교의 학생수를 모두 수용할 경우의 학생수 증가를 예측한 결과를 가정해 본 것이다.

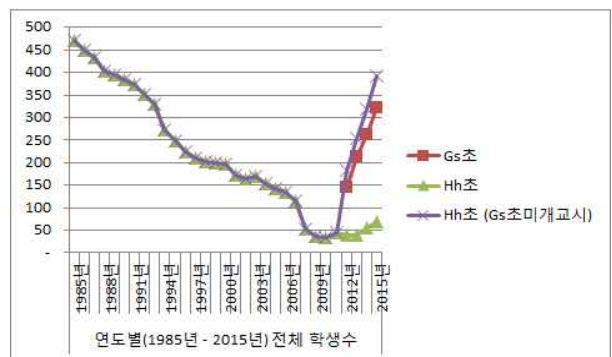


그림 22. 학하지구 신설 수용계획 판단 가정

다음 <그림 23>는 수용계획상 Kc초교 미신설시 Jj초교가 Jj초교의 학생수를 모두 수용할 경우의 학생수 증가를 예측한 결과로 추가 신설이 필요했는지 의구심을 갖게 한다.

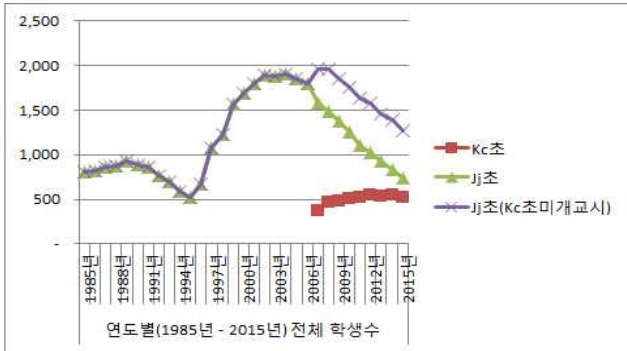


그림 23. Kc초교 신설 수용계획 판단 가정

### II-3. 유성구와 동구간 학생수 증감추세 특성 비교 결과

#### 1) 지역별 학생수 증감 추세 유형별 사례

다음 <표 5>는 동구와 유성구내 60개 초등학교의 최근 30년간 재학생수 변화추세를 8가지 유형으로 구분하여 분석해 본 결과이다.

표 5. 학생수 증감추세 유형별 사례 수

| 구분   | 학생수 변화추세 | 유성구 |       | 동구 |       | 계  |       |
|------|----------|-----|-------|----|-------|----|-------|
|      |          | 빈도  | 비율    | 빈도 | 비율    | 빈도 | 비율    |
| 합 계  |          | 37  | 100.0 | 23 | 100.0 | 60 | 100.0 |
| 유형 1 |          | 0   | 0     | 0  | 0     | 0  | 0.0   |
| 유형 2 |          | 0   | 0     | 0  | 0     | 0  | 0.0   |
| 유형 3 |          | 26  | 70.3  | 11 | 47.8  | 37 | 61.7  |
| 유형 4 |          | 0   | 0     | 0  | 0     | 0  | 0.0   |
| 유형 5 |          | 3   | 8.1   | 0  | 0     | 3  | 5.0   |
| 유형 6 |          | 2   | 5.4   | 2  | 8.7   | 4  | 6.7   |
| 유형 7 |          | 2   | 5.4   | 9  | 39.1  | 11 | 18.3  |
| 유형 8 |          | 4   | 11.8  | 1  | 4.3   | 5  | 8.3   |

충 대전시 유성구와 동구 전체 60개교중 37개교 (61.7%) 대부분이 유형3의 범주안에 들었고, 그 다음으로는 유형7에 해당되는 사례가 11개교(18.3%)로 많았다.

대규모 택지개발사업이 주로 이루어지고 있는 유성구에서는 유형3이 26개교(70.3%)로 가장 많은데 비하여 원도심지역인 동구는 11개교(47.8%)로 유성구에 비해 22.5% 낮았다. 반대로 원도심 재개발사업으로 인하여 유형5~7의 비율이 동구는 11개교(47.8%)로 높는데 비하여 유성구는 7개교(18.9%)로 28.9% 낮았다.

다음 <그림 24>에서 보는 바와 같이 특이한 점은 택지개발사업지구가 많은 유성구에서 유형8인 학교가 4개교(11.8%)로 동구의 1개교(4.3%)에 비하여 많았다. 이는 대규모 택지개발사업지구에서의 학교수용계획의 신중한 판단이 필요함을 시사한다.

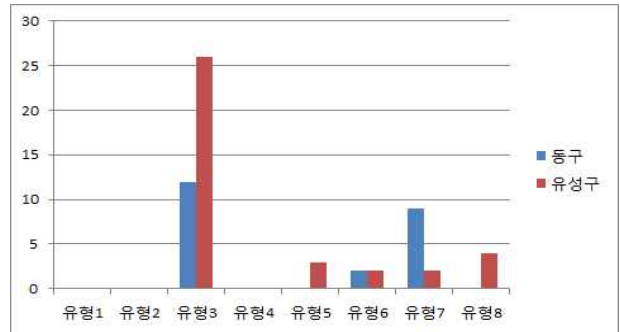


그림 24. 구(區)간 학생수 변화 추세 유형 비교

#### 2) 학생수 증감추세 단계 구분

학생수 증감 추세 단계에 따라 비교 분석해본 결과는 다음 <표 6>와 같다.

대전시 동구와 유성구 소재 전체 60개 초등학교 중 상승기 학교는 12개교(20%), 하락초기에 접어든 학교가 5개교(8.3%), 하락중기에 접어든 학교가 20개교(33.3%), 하락말기에 접어든 학교가 17개교(28.3%)로 나타났다.

표 6. 학생수 증감추세 단계 구분

| 지역 구분 |                | 상승기          | 하락 초기          | 하락 중기          | 하락 말기          | 재상승기          | 재하락기            | 계 |
|-------|----------------|--------------|----------------|----------------|----------------|---------------|-----------------|---|
|       |                | 유성구          | 빈도 11, 비율 29.7 | 빈도 3, 비율 8.1   | 빈도 13, 비율 35.1 | 빈도 4, 비율 10.8 | 빈도 3, 비율 8.1    |   |
| 동구    | 빈도 1, 비율 4.3   | 빈도 2, 비율 8.7 | 빈도 7, 비율 30.4  | 빈도 13, 비율 56.5 | 빈도 0, 비율 0     | 빈도 0, 비율 0    | 빈도 23, 비율 100.0 |   |
| 합 계   | 빈도 12, 비율 20.0 | 빈도 5, 비율 8.3 | 빈도 20, 비율 33.3 | 빈도 17, 비율 28.3 | 빈도 3, 비율 5.0   | 빈도 3, 비율 5.0  | 빈도 60, 비율 100.0 |   |



전체적으로 상승기 12개교(20%), 하락초기 5개교(8.3%), 하락중기 20개교(33.3%), 하락말기 17개교(28.3%), 재상승기 3개교(5%), 재하락기 3개교(5%)로 하락중기에서 하락말기 61.6%를 차지하고 있다.

다음 <그림 25>에서 보는 바와 같이 학생수 증감단계상 상승기에 유성구는 11개교(29.7%)인데 비하여 원도심지역인 동구는 1개교(4.3%)로 지역별 특성상 현격한 차이를 보이고 있다.

또한 하락말기에는 유성구 4개교(10.8%)인데 비하여 동구는 13개교(56.5%)로 학생수 급감현상이 현저하게 나타났다.

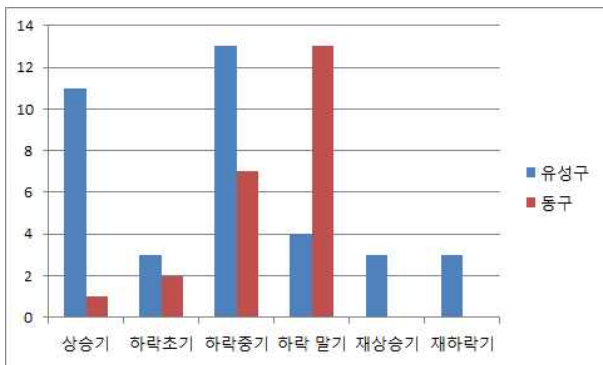


그림 25. 동구와 유성구간 학생수 증감단계 비교

### III. 결론

본 연구는 대도시를 대상으로 30년간 초등학교 학생수의 증감추세 연구를 위하여 대전시 5개 구중 택지개발지역이 대부분인 유성구와 원도심지역인 동구를 비교 분석하였다. 그 결과는 다음과 같이 요약할 수 있다.

첫째, 특정지역내 새로운 학교의 신설은 장기적으로 당해학교 뿐만 아니라 인근에 있는 기설학교의 학생수 급감의 원인을 제공하고 있음을 알 수 있다.

둘째, 원도심지역인 동구와 대규모 택지개발지구인 유성구간 학생수 감소 유형 비교를 해본 결과 확연한 차이가 있었다.

셋째, 개교시부터 학생수가 감소하는 유형8이 대규모 택지개발사업지구가 많은 유성구에서 의외로 많이 나타나고 있어 택지개발 사업지구내 학교수용 계획에 문제점이 있음을 알 수 있다.

넷째, 지역별로는 유성구는 학생수 증가 상승기가 많았고, 이와 반대로 원도심지역인 동구는 하락말기가 많았다.

문제점은 지역내에 기존의 학교시설이 충분함에

도 불구하고 분양아파트단지과 임대아파트단지내 학생들이 ‘같은 학교에서 공부할 수 없다’며 추가 신설을 요구하거나, 개발규모와 상관없이 ‘학교는 내 아파트단지내에 있어야 한다’는 과도한 지역이기주의에 편승한 학교가 신설 요구하는 경우, 몇몇 학교들이 개교시부터 학생수가 급감하여 미니학교로 전락하는 사례가 나타나고 있다.

따라서, 우리나라의 학교수용계획은 현재의 학생수 중심의 단기 5~10년이 아닌 지역별, 학교별 30년 이상의 학생수 증감추세 분석을 바탕으로 학교중심의 수용계획 수립이 이루어져야 할 것이다.

본 연구는 대도시인 대전시 초등학교 학생수의 증감추세를 분석을 통하여 학교신설의 필요성과 신설규모에 대한 중장기 학교수용계획정책의 기초자료를 제공하고자 하는데 있으나 대도시 1곳을 대상으로 하였기 때문에 이를 일반화 하는데 한계가 있어, 전국을 대상으로 하는 후속연구가 필요하다.

### 국문요약

본 연구는 대도시의 중장기적 학교수용계획시 학교신설 판단에 기초자료를 제공하는데 있다. 이에 따라 대전시 5개 구중 택지개발지역이 대부분 차지하고 있는 유성구와 원도심지역이 대부분인 동구를 비교 분석대상으로 하였다. 주요 연구결과는 다음과 같다.

첫째, 원도심지역인 동구와 대규모 택지개발지구인 유성구간 학생수 감소 유형 비교를 해본 결과 확연한 차이가 있었다.

둘째, 개교시부터 학생수가 감소하는 유형8이 대규모 택지개발사업지구가 많은 유성구에서 의외로 많이 나타나고 있어 택지개발 사업지구내 학교수용 계획에 문제점이 있음을 알 수 있다.

셋째, 지역별로는 유성구는 학생수 증가 상승기가 많았고, 원도심지역인 동구는 이와 반대로 하락말기가 많았다.

본 연구는 대도시인 대전시 초등학교 학생수의 증감추세를 분석을 통하여 학교신설의 필요성과 신설규모에 대한 중장기 학교수용계획정책의 기초자료를 제공하고자 하는데 있으나 대도시 1곳을 대상으로 하였기 때문에 이를 일반화 하는데 한계가 있어, 전국을 대상으로 하는 후속연구가 필요하다.

## 참고문헌

1. 윤용기, 중소도시 초등학교별 학생수 증감 추세 분석에 관한 연구, 교육환경연구, 2016.4
2. 윤용기, 1기 신도시 초등학교별 학생수 증감 추세 분석에 관한 연구, 교육환경연구, 2015.12
3. 윤용기, 학생수용시설사업의 학교입지 유형별 조사.분석, 교육개발원, 2015.2

(논문투고일 : 2016.06.21, 심사완료일 : 2016.08.22,  
게재확정일 : 2016.08.26.)