

국내 공공디자인 연구동향에 대한 메타분석*

A Research Trends for Domestic Public Design by Meta Analysis

Author 황미영 Hwang, Mee-Young / 정회원, 동양대학교 건축실내학과 교수, 공학박사

Abstract There are various form of public elements in modern urban space. These public elements mingle with sociocultural elements which consist of each city, determining urban environment's image. Especially, since the social value of design becomes important, the social role of public design has been emphasized as an effective value for public interest and environment. It is just about 10 years since design mind in the public sector has been made domestically. Even though domestic public design has been studied not so long, it has developed with radical change of social culture and science technology. This study targets public environment in modern dense urban space. Also, it grasps the trend of public design studies through analysing and documentary survey of the existing studies, and based on that result, aims at presenting the direction that domestic public design studies should progress. This study selected 253 theses(1989.6~2015.11) by collecting primary, secondary data about public design studies, and implemented overall meta-analysing about the trend of domestic public design studies. As a result, public design has been studied intensively in the field of design about environment, architecture, etc. The trend analyzing of study purpose and keyword has a tendency which is weighted towards exploratory study focused on suggestion and development about object and realm of public design. The trend analyzing of study area tends to study overall part of public space or public facility rather than specific area and object. The most parts of studies analyze domestic area, especially Seoul metropolitan area. Also, the study method weighted in favor of some qualitative analysis has been utilized.

Keywords 공공디자인, 연구동향, 메타분석, 연구주제, 지향점
Public Design, Study Trends, Meta Analysis, Subject of Research, Intention Point

1. 서론

1.1. 연구의 배경

현대의 도시 공간에는 다양한 형태의 공공적 요소들이 존재한다. 이 공공적 요소들은 각 도시를 구성하는 사회문화적 요인들과 혼재하며 도시환경의 이미지를 좌우한다. 각 도시의 구성원들은 삶의 수준이 향상되면서 도시환경이나 공공분야에 대한 기대 수준이 높아짐에 따라 복잡한 도시환경의 개선을 위해 디자인적 접근을 시도해왔다. 특히 디자인의 사회적 가치가 중요해지면서 공공의 환경과 공익을 위한 효용가치로서 공공디자인의 사회적 역할이 강조되고 있는 것이다. 국내에서 공공분야의 디자인 마인드가 조성되기 시작한 지는 약 10여년에 불과하다. 정부와 공공기관의 디자인 진흥정책에 따라 각 지자체마다 공공디자인의 중요성을 인식하고 범국민적으

로 디자인사업이 확대되는 양상이 집중적으로 나타나기 시작한 것이다. 최근 공공디자인을 통한 문화적·사회적 가치의 확장과 발전을 도모하고 공공디자인을 체계적으로 관리할 수 있는 법률¹⁾이 제정되어 공공영역에 대한 법적 토대 및 제도적 장치가 구축되었다.²⁾ 이로 인해 통합된 그리고 전체적으로 연계된 공공디자인의 실현이 기

- 1) 2016년 2월 3일 문화체육관광부령 <공공디자인의 진흥에 관한 법률>이 제정되어 2016년 8월 4일 시행을 앞두고 있다. 이 법은 공공디자인 관련내용과 범위를 구체화 및 법제화하고 있으며, 공공디자인문화진흥사업을 수행하는데 필요한 관계집단의 역할 등을 규정하고 있다.
- 2) 공공디자인과 관련이 있는 기존 법률에는 국토의 계획 및 이용에 관한 법률 및 시행령(국토교통부령), 산업디자인진흥법 및 시행령(산업통상자원부령), 경관법 및 시행령(국토교통부령), 건축법 및 시행령(국토교통부령), 자연공원법 및 시행령(환경부령) 등 공공디자인의 항목 별로 다수의 유관 법률들이 존재하고 있으나 각 항목마다 주체와 범위 등 적용사항이 다르며, 설치 및 운영관리의 주체 또한 다양하여 효율적 실행이 어려운 실정이다. 따라서 최근 제정된 <공공디자인의 진흥에 관한 법률>은 기존의 법에서 해결하지 못했던 공공디자인의 효율적 진흥을 통해 사회문화발전을 도모할 수 있는 법적 토대를 구축했다는 점에서 의미가 있다.

* 이 논문은 2014년도 동양대학교 학술연구비의 지원으로 수행되었음.

대되고 있다.

공공디자인은 사회 구성원 전체와 관계된 공공성을 기반으로 한다. 공공성은 공공기관이 공공정책에 의해 국민의 삶의 질을 높이기 위한 공공의 포괄적 실천행위임을 의미하며, 이러한 점에서 정부와 기관의 역할이 중요하지 않을 수 없다. 또한 공공디자인은 공공환경의 이용주체인 시민에 대한 배려와 소통 그리고 공익 문화의 가치를 추구하는 개념을 갖는다. 결국 공공디자인은 디자인으로서의 공공성을 강화하고 쾌적한 공공 문화 환경 조성을 목표로 하여 새로운 가치들이 재창출되는 일련의 창조적 활동인 것이다.

현재 공공디자인의 영역과 그 범위는 매우 광범위하다. 대중이 매일 마주치게 되는 버스정류장, 자동차번호판, 여권 등에서부터 도시의 조경, 스카이라인에 이르기까지 도시의 전체적인 분위기와 이미지마저도 공공디자인의 영역이라고 할 수 있다. 공공디자인진흥법에서 규정한 공공디자인의 정의³⁾를 보면, 국가적·지역적 차원의 물리적인 공공공간뿐만 아니라 거의 대부분의 공공영역을 대상으로 하고 있는 것을 알 수 있다. 이 공공영역에는 그 사회에 속한 역사와 문화적 배경은 물론 공공적 성격을 가지는 각종 장치와 시설물들로 형성되어 있다. 이와 같이 공공디자인의 대상이 매우 다양하고 이질적인 요소들을 포함하고 있기 때문에 무엇보다도 통합적 시각으로 접근할 필요가 있다. 이는 게슈탈트(Gestalt) 심리학⁴⁾에서 주장하듯이 각 부분별로 분리하여 다루기보다는 전체로 통합하여 실행되어야 한다는 것이다.

국내의 공공디자인은 그 역사가 길지는 않지만, 급변하는 사회문화 및 과학기술적 변화와 연관되어 발전하는 특성을 갖는다. IT기술을 접목한 인터랙티브한 매체들을 비롯하여, 인간의 감성과 문화를 기반으로 한 디자인 등 안전과 융합적 발전을 도모하며 진화하고 있다. 따라서 공공환경을 조성하는데 있어 필연적인 공공디자인은 시민들의 삶의 질 향상과 문화의 정체성 확립을 위해 치밀한 계획과 연구가 필요한 분야이며, 관련 분야의 구체적인 정보와 지식을 바탕으로 보다 면밀하게 연구될 필요가 있다.

1.2. 연구의 목적

- 3) “공공디자인”이란 일반 공중을 위하여 국가, 지방자치단체, 「지방공기업법」에 따른 지방공기업, 「공공기관의 운영에 관한 법률」 제4조에 따른 공공기관(이하 “국가기관 등”이라 한다)이 조성·제작·설치·운영 또는 관리하는 공공시설물 등에 대하여 공공성과 심미성 향상을 위하여 디자인하는 행위 및 그 결과물을 말한다. 공공디자인의 진흥에 관한 법률 제2조 1항(정의), 문화체육관광부
- 4) 게슈탈트 심리학은 1900년대 초 독일에서 발전한 심리학 사조로, 전체는 부분의 합 이상이며 인간은 대상을 인식할 때 부분의 조합이 아닌 전체로 인식하는 존재라고 주장한다. 심리학용어사전, <http://terms.naver.com/entry.nhn?docId=2118670&cid=41991&categoryId=41991>

본 연구는 이 시점에서 국내의 공공디자인 연구가 어떠한 추세와 방향성을 가지고 진행되어 왔는가에 대한 논의의 필요성에서 출발하였다. 공공디자인의 중요성이 확대되고 있고 관련사업의 개발과 정책수립이 이어지는 현 상황에서 다수의 연구가 있었음에도 불구하고 이들에 대한 종합적인 검토가 거의 다루어지지 않았다. 기존 연구들에 대한 전반적인 검토와 분석을 함으로써 일정기간 동안 수행된 연구 활동의 현황과 변화추이, 핵심주제 등을 파악하고 새로운 연구방향의 틀을 예측하는데 도움을 줄 수 있다. 따라서 본 연구는 현대의 밀집한 도시공간 속에서 조우하게 될 공공의 환경을 대상으로 기존 연구의 문헌조사와 분석을 통해 그 동안의 공공디자인에 관한 연구의 동향을 파악하고 그 결과를 바탕으로 국내의 공공디자인 관련 연구가 나아가야 할 방향을 제시하는 것을 목적으로 한다. 이는 공공과 관련한 디자인적 요소들에 대한 구축방향을 모색하는 한 방법으로서의 의미가 있다. 본 연구를 통해 공공디자인에 관한 내용과 인식, 변화 등에 관해 다루어졌던 연구들을 확인할 수 있을 것으로 판단된다.

1.3. 연구방법 및 범위

본 연구의 진행을 위해 현재까지 발표된 공공디자인 관련 연구에 대한 1,2차 자료 수집단계를 통해 최종 분석대상 논문 253편(1989.6~2015.11)을 추출하였다. 이를 토대로 국내 공공디자인 연구동향에 대한 종합적 메타분석을 실시하여 학문적 배경, 연구목적, 연구주제어, 연구영역, 연구대상지역, 연구방법 등 공공디자인 연구의 종합적 추이와 특성을 분석하였다.

2. 이론적 검토

2.1. 공공디자인의 체계와 지향점

(1) 공공디자인의 의미와 체계

공공(公共)의 의미는 국가나 사회의 구성원에게 두루 관계되는 것이고, 디자인(design)은 목적 달성을 위해 조형적으로 실체화하는 창조적 활동의 결과물이라는 의미를 갖는다. 즉 공공디자인은 사회에 속한 구성원들을 위한 창조적 활동으로 공공영역에서의 여러 장치들을 합리적으로 아름답게 계획한다는 의미를 갖는다. 공공영역에서 실행되어지는 공공디자인은 한나 아렌트(Hanna Arendt)가 공공영역에 대해 자유를 위한 장소(place)로 표현했듯이, 대중이 자유로이 사용할 수 있도록 공개되어 있는 상태의 공간에서의 활동들이라 할 수 있다. 공공디자인의 실행주체는 국가와 지방자치단체, 공공기관 등과 같은 공적기관이 되고, 이용하게 되는 대상은 불특정 다수의 시민이다.

<표 1> 각 실행주체별 공공디자인 영역과 분류체계

주체	대분류	중분류	소분류
문화체육관광부	공공공간디자인	육외공간	
		행정공간	
		문화/복지공간	
		역사시설공간	
	공공시설디자인	교육연구공간	
		교통시설	
		편의시설	
	공공용품디자인	공급시설	
		지시유도	
		광고홍보	
한국공공디자인학회	공공공간디자인	도시환경	야외공공공간계 (open space)
			기반시설공간계
		공공건축 및 실내환경	행정공간계
			문화/복지공간계
	공공시설물디자인	교통시설	역사시설공간계
			교육/연구공간계
		편의시설	보행시설물계
			운송시설물계
		공급시설	휴게시설물계
			위생시설물계
공공매체디자인	정보매체	판매시설물계	
		관리시설물계	
	상징매체	정보시설물계	
		행정시설물계	
공공디자인정책	행정 및 정책계		
서울시	공공공간	관련법규계	
		도로	
		광장	
		친수공간	
		도시공원	
		공공건축물 외부공간	
		육외주차장	
		도시 구조물 주변공간	
		공개공지	
		기타 공공공간	
공공건축물	행정 및 공공 기반 건축물		
	복지 관련 건축물		
	교육 및 연구 관련 건축물		
	문화 및 커뮤니티활동관련 건축물		
	환경 및 위생관련 건축물		
	의료 관련 건축물		
	기타 건축물		
공공시설물	휴게시설물		
	위생시설물		
	서비스시설물		
	판매시설물		
	통행시설물		
	녹지시설물		
	보호시설물		
	관리시설물		
	조명시설물		
	기타시설물		
공공시각매체	교통 관련 시각매체		
	보행 관련 시각매체		
	영상 정보 시각매체		
육외광고물	간판		
	광고물		

공공디자인의 영역은 공공 영역의 모든 것들이 다 대상이 될 수 있으며, 그 실행주체에 따라 공공디자인의 분류체계가 약간의 차이를 보이고 있다. 본 연구에서는 문화체육관광부, 한국공공디자인학회, 서울시 등에서 분류한 공공디자인의 영역과 범위를 분석해보았다.<표 1참조> 각 실행주체들은 공공디자인의 영역과 범위에 대해 공통적으로 물리적 기반의 공공공간분야와 공공시설분야, 그리고 시지각을 통해 전달되는 공공매체(정보)분야를 포함하고 있다. 문화체육관광부에서 분류한 공공디자인 영역에는 공공공간이나 공공시설에서 사용되는 물품 및 서식 등의 공공용품 분야를 포함하고 있는 것이 특징이고, 한국공공디자인학회의 분류에는 공공디자인정책분야 즉 공공디자인의 실현과 진흥에 법률적·제도적 방안 등을 포함하여 분류체계를 보다 더 구체화·세분화하고 있다. 서울시에서는 공공건축물, 육외광고물 등을 포함한 5개 부문으로 구분하며, 공공매체와 육외광고물을 별도로 분류하여 적용한 것이 특징이다. 각 실행주체가 분류한 공공디자인의 체계를 통해 공공디자인이 방대한 영역을 다루고 있다는 사실을 확인할 수 있으며, 공공디자인이 도시 내 공공영역의 구축에 대한 디자인적 접근방식으로서 의미가 있는 창조적 행위가 될 수 있음을 알 수 있다.

(2) 공공디자인의 지향점

공공디자인은 말 그대로 공공을 위한 디자인이다. 공공(시민)이 속한 영역(도시)에 디자인적 접근을 통해서 기본적으로는 기능성과 심미성을 고려해야 하고, 소통과 배려, 안전, 정체성 등의 의미를 내포하며, 또한 무엇보다도 도시와 인간 그리고 자연이 공존하도록 하는 지속가능성을 염두에 두어야 한다. 최근 기술의 발전으로 에너지 부족과 환경오염을 극복하여 도시가 숲의 일부가 되도록 그린웨이(Greenway)를 조성하거나 그린네트워크를 연결하면서, 환경과 인간을 배려하는 친환경적 접근이 공공디자인에서도 활발히 이루어지고 있음을 발견할 수 있다. 지역의 보존과 재생이라는 측면에서 진행되는 생태공원이나 친수 공간 조성 등과 같은 도시재생사업들이 도시의 지속가능한 발전모델로서 추진되고 있다. 폐고가화물노선을 꽃과 나무, 벤치가 있는 도심공중정원으로 재생한 뉴욕의 하이라인 파크, 국내 최초로 조성된 물공원이자 환경재생 생태공원인 선유도 공원 그리고 최근 이슈화되고 있는 서울역 고가도로의 공원화사업 등 도시와 지구의 공존을 통한 공공의 삶의 질 향상은 물론 인간-자연-환경의 공생을 위해 공공환경에 대한 범지역적, 범지구적 의제들이 진행되고 있는 것이다. 또한 현대사회의 여러 분야에서 포변화되고 있는 융합현상은 공공환경에서의 넘쳐나는 정보를 공간과 시설물에 통합하여 하나의 매체로 인식하게 한다거나 현대의 테크놀러지를 이용해 인간 중심의 교감 및 소통을 위한 디자인적 방법으로 새로운 공간을 창출하는 데 활용되고 있다.

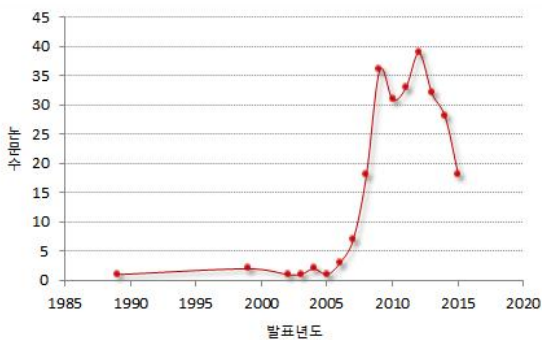
피터 드뢰지(Peter Droege, 2008)가 공공디자인이 지역사회

회를 강화하고 동시에 도시의 정체성을 구축할 수 있는 도 구라고 말했다이⁵⁾, 공공디자인은 불특정 다수가 함께 공공 의 문제를 해결하는 과정이며, 따라서 공공적 가치로서 공공 생활의 질을 높이고 시대적·문화적 요소들을 기반으로 지속가능한 디자인적 접근을 통해 공공의 공간을 완성하는 인 터페이스로서의 목표와 지향점을 갖는 것으로 볼 수 있다.

2.2. 공공디자인 연구와 메타분석

(1) 공공디자인 연구의 흐름

국내의 공공디자인 관련 연구는 1989년 논문이 처음 발표된 이래 2006년까지는 공공디자인 관련 연구가 거의 전무하다시피 하였으며, 공공디자인에 대한 사회적 마인 드 또한 부재한 상태였다. 그 이후 공공디자인 관련 연구는 2008년부터 본격적으로 진행되어 2009년부터 2013 년 사이에 가장 많이 발표되었고, 현재에 이르기까지 지속적으로 연구 발표되고 있다. 이는 1990년대 이후 사회 의 산업과 문화 패러다임이 변화하면서 디자인이 중요한 문화적 대상으로 부각되기 시작하였고, 정책적으로는 2004년 문화관광부의 ‘새예술정책’ 및 2006년 발족한 공 공디자인문화포럼, 그리고 2007년 정부 주도로 개최된 대한민국 공공디자인엑스포 등 디자인의 공공성에 초점 을 맞추어 시도된 디자인 문화 정책들과 무관하지 않다.



<그림 1> 논문발표 추이

<표 2> 연간 논문발표현황

년도	발표 수	비중(%)
1989	1	0.4
1999	2	0.8
2002	1	0.4
2003	1	0.4
2004	2	0.8
2005	1	0.4
2006	3	1.2
2007	7	2.8
2008	17	6.7
2009	36	14.3
2010	31	12.3
2011	33	13.1
2012	39	15.5
2013	32	12.7
2014	28	11.1
2015	18	7.1
계	253	100

5) 월간디자인361, 디자인하우스, 2008. 7, p.64

이러한 관련 사업과 정책의 시도로 인해 학계에서도 공공 디자인 분야의 연구에 박차를 가하게 된 계기가 된 것으로 보 인다. 특히 2012년에는 가장 많은 관련 연구(39편)가 다수의 학술지(11개)에서 발표되어 연구의 절정에 이르며, 다양한 주 제에 접근하여 공공디자인의 방향성 및 효율적 방안 제시 등 공공디자인 관련 연구의 흐름을 지속적으로 이어가고 있다.

(2) 메타분석방법

메타분석은 기존의 문헌을 분석하는 연구방법 중 하나 로, 1970년대 중반 이후 교육심리학에서 시작되어 교육 학 및 사회학을 비롯한 다양한 학문영역에서 사용되어져 왔다. 이 방법은 어떠한 분야에서의 연구의 특성과 시대 별 동향 혹은 개념이나 변인들에 대한 연구결과들을 통 합적으로 살펴보는 데 적절한 방법으로 알려져 있다.

메타(meta)란 ‘개략’또는 ‘개관’의 의미를 포함하고 있 으며,⁶⁾ 송혜향(1992)은 기존에 수행된 다량의 연구들을 통합하여 특정한 주제에 대해 보다 객관적이고 의미 있 는 결론을 도출할 수 있다고 설명하고 있고⁷⁾, 글라스 (Glass,1976,p.3)는 연구결과들을 통합하는 목적으로 개별 연구들의 결과들에 대한 통계적 처리라고 정의하였다. 또한 윌러스(Wallace, 1992)는 메타분석을 선택된 특정 연구 분야의 동향을 알아보는 종합적 메타분석과 선택된 변인들에 대한 기존 연구결과를 통합적으로 살펴보는 분석 적 메타분석으로 분류하고 있다.⁸⁾ 종합적 메타분석은 기 존의 연구가 어떠한 방향과 수준으로 진행되었는지를 과 약하고 제시하는 데 용이하며, 해당 연구 분야에 대한 전체적 판단에 유리한 방법이기도 하다. 현재까지 공공 디자인을 주제로 한 연구가 활발하게 이루어진 것은 불 과 10여년이 채 되지 않아 역사가 비교적 짧고, 다수의 논문이 발표되어왔으나, 이 시점에서 각 발표된 연구논 문들에 대한 종합적 판단과 거시적 조망, 향후 전개방향 등을 예측하는 것은 중요하다고 본다. 본 연구에서는 21 세기가 되면서 국가와 공공의 지대한 관심 속에서 진화 해 온 오늘날의 공공디자인과 관련하여, 국내에서 이루 어졌던 공공디자인 관련 연구동향에 대해 종합적 메타분 석을 이용하여 분석을 진행하였고, 향후 확장 및 발전을 거듭하게 될 공공의 환경을 위한 디자인적 측면의 바람 직한 연구방향을 모색해 보고자 하였다.

3. 연구설계

3.1. 분석자료 선정기준

본 연구는 분석을 위해 매월 발표되는 방대한 양의 논 문 자료를 온라인으로 검색할 수 있는 학술논문 검색사

6) 김병욱, 메타(Meta) 분석방법, 김스정보전략연구소, 2015, p.2

7) 송혜향, 메타분석법, 자유아카데미, 1992, p.1

8) 김성태, 국내 내용분석 연구의 방법론에 대한 고찰 및 제언, 커뮤니케이션이론, 2005.12, pp.43-44

이트인 DBpia를 대상으로 분석 자료를 수집하였다.⁹⁾ 먼저 1단계로 검색 키워드를 ‘공공디자인’으로 검색하여 자료 1,132편을 수집하였고, 여기에는 학술논문을 비롯하여 학술발표대회(conference)논문, 관련저널, 각 기관 발간자료 등이 포함되어 있다. 2단계로는 논문의 중복가능성, 원문제공여부, 논문의 성격을 고려해 KCI등재(후보)지를 중심으로 선별하였고, 최종적으로 공공디자인과 관련된 시설물, 건축물, 공간, 환경 등의 주제어를 중심으로 한 253편을 선정하였다. 선정된 분석자료들은 1989년 6월 ~ 2015년 11월 사이에 도시, 건축, 실내, 디자인, 행정, 콘텐츠 등의 주제와 관련된 25개의 학회에서 발표되었다.

<표 3> 논문발표 학술지 현황

학술지	논문편수 및 발표기간	비고	
국토계획	3 1999.06 ~ 2014.04	KCI등재	
국토연구	1 2011.03		
대한건축학회논문집	22 1989.06 ~ 2015.11	KCI등재후보	
대한부동산학회지	1 2011.06		
도시행정학보	1 2012.06	KCI등재	
동북아문화연구	2 2010.12 ~ 2015.06		
디자인지식저널	38 2006.05 ~ 2014.12		
디자인학연구	35 2002.05 ~ 2015.05		
디지털디자인학연구	57 2006.10 ~ 2015.04		
멀티미디어학회논문지	1 2015.08		
서울도시연구	5 2009.09 ~ 2015.06		
수사학	1 2009.03		
애니메이션연구	1 2011.06		
예술경영연구	1 2014.05		
주거환경	1 2013.04		
한국국가학회지	1 2009.07		
한국과학예술포럼	6 2010.12 ~ 2015.03		
한국도시설계학회지	10 2010.10 ~ 2015.06		
한국문화공간건축학회논문집	12 2008.06 ~ 2015.05		
한국실내디자인학회논문집	30 1999.06 ~ 2015.08		
한국엔터테인먼트산업학회논문지	3 2012.06 ~ 2013.12		KCI등재후보
한국정책연구	1 2013.09		
한국철도학회논문집	1 2009.12		KCI등재
한국콘텐츠학회논문지	12 2008.05 ~ 2015.10		
Journal of Integrated Design Research	7 2008.10 ~ 2012.09		

3.2. 분석방법

(1) 학문적 배경

공공디자인 분야는 도시의 스카이라인에서부터 거리의 휴지통에 이르기까지 포괄적 종합 디자인 분야라 할 만큼 도시의 공공영역과 관련된 다양한 분야와 관련되어 있다. 따라서 공공디자인 연구는 행정학, 정책학, 예술학, 공학, 디자인학 등 다양한 학문분야에서 접근해야 하는 다학제적 협업이 활발하게 진행되어야 하는 특성을 가진다. 본 연구에서는 연구자의 소속이나 전공을 기준으로 학문적 배경을 파악하였고, 한국연구재단 국가과학기술

9) 논문검색사이트 중 공공디자인 키워드 검색 당시(2015.12.31) 공공디자인과 관련한 시설물, 건축물, 공간, 환경 등의 주제가 많이 포함되어 추출되고 있는 DBpia를 대상으로 분석논문자료를 수집하였다. DBpia(www.dbpia.co.kr)는 국내 학술지 및 전문잡지, 전자책, 웹DB 등을 제공하는 온라인 서비스이다. 국내에서 발표되는 대부분의 학술논문의 원문과 상세한 서지정보에 대한 검색과 열람이 가능하여 본 연구의 분석을 위한 자료 수집에 활용하였으며, 단계별로 최종 선정된 253편의 분석대상 논문자료는 공공디자인 연구의 동향분석에 의미 있는 표본이 될 것으로 판단하였다.

표준분류체계 대분류와 중분류 체계를 참고 및 적용하여 공공디자인 분야에 접목되고 있는 8개의 대분류와 18개의 중분류 및 세부 분야 기준을 추출하였다.

<표 4> 학문적 배경 분류기준

학문적 배경 분류		세부 학문적 배경 분야 내용
대분류	중분류	
건설/교통	국토정책/계획	도시계획, 도시건축학, 도시공학, 도시학
	시설물설계	건축학, 건축토목공학, 건축공학, 건축디자인, 건축실내디자인
철학/종교	예술학	예술철학, 예술학
	미술	미술이론, 미술학, 응용미술교육, 응용미술학
문화/예술/체육	디자인일반	예술디자인, 디자인매니지먼트, 디자인학, 디자인경영, 디자인공학, 디자인제조공학, 디자인·공예학, 조형, 조형디자인학
	제품디자인	공업디자인, 산업인터랙션디자인, 인터랙션디자인
	시각디자인	시각디자인학, 멀티미디어디자인, 디지털디자인학, 디지털멀티미디어디자인, 시각문화디자인, 시각정보디자인
	환경디자인	공간디자인, 실내디자인, 가구인테리어디자인, 산업환경디자인학, 생활가구디자인, 서피스인테리어디자인, 스페이스디자인, 인테리어디자인, 실내건축디자인, 실내환경디자인, 환경디자인, 환경조경학, 환경조경디자인, 조경학, 철도문화디자인, 유니버설디자인, 산업디자인
	콘텐츠	디지털콘텐츠학, 문화콘텐츠제작, 방송영상디자인, 애니메이션, 영상디자인, 영상학
	문화재	동북아문화산업학
정치/행정	행정이론	행정학
	공공정책	공공디자인정책학, 기후변화정책학
경제/경영	경영전략	경영학
생활	주거	주거환경학, 가족주거학, 주거 및 실내계획학
	커뮤니케이션일반	커뮤니케이션
미디어/커뮤니케이션	미디어	미디어공학, 미디어학, 멀티미디어과학
	광고홍보	광고디자인, 광고홍보학
기타	융합	T-디자인융합, U-City공학, 인터리어재료공학, 제품실내디자인, 기술디자인/마케팅통합, 아트퓨전디자인

(2) 연구목적

연구목적의 분석을 위해 바비(Babbie, 2007)의 사회과학적 연구의 분류기준¹⁰⁾을 참고하여 <표 5>와 같은 3가지의 연구목적 분류기준에 따라 코딩하였다. 코딩을 하는 과정에서 분석대상 논문의 초록 및 서론부분에서 제시된 연구목적에 파악하였으며, 연구목적이 기술되지 않아 명확하게 구분하기 어려운 경우에는 논문 전체의 흐름과 맥락을 판단한 뒤 분류기준에 따라 연구목적에 분류하였다.

<표 5> 연구목적 분류기준

구분	내용
탐색적 연구	특정 주제를 탐색하기 위해 연구자가 새로운 관심을 조사하거나 집중적으로 반영하는 연구로, 실행가능성(feasibility)을 검증하며, 차후의 연구에서 이용할 수 있는 방법 등을 개발하는 목적을 가짐.
기술적 연구	상황과 사건에 대해 관찰한 바를 기록 및 기술해 나가는 목적을 지닌 연구
설명적 연구	현상에 대한 원인과 결과를 파악하거나 규명하며 이를 토대로 미래를 예측해나가는 성향을 띠는 연구

(3) 연구주제

분석대상 연구논문에서 제시된 연구 주제어들을 유형화하였으며, 발췌된 주제어(Keyword)는 모두 596개이다. 주제어는 크게 공공디자인 영역, 정책 및 제도, 디자인과 방법론, 평가, 기타 등 5개의 대 주제를 중심으로 분류되었고, 각 대 주제별로 다시 16개의 소주제어로 코딩되었다. 분석대상 논

10) Earl R. Babbie, 사회조사방법론, 센케이저리닝코리아(주), 2012, pp.124-128

문의 세부적인 연구주제 분류내용은 <표 6>과 같다.

<표 6> 연구주제어(Keyword) 분류기준

구분	내용
공공디자인 영역	공공의 영역에 관계하는 모든 공간, 시설물, 정보 등이 해당하며, 경관, 도시환경, 공공정보, 공공미술 등 9개의 소주제어를 포함함.
제도/지침	공공환경의 체계적 정비 및 개선을 장려하는 공공정책과 법규 및 가이드라인 등 3개의 소주제어를 포함함.
교육	공공문화에 대한 디자인 교육현황 및 체계.
디자인/방법론	공공디자인을 위한 이론적 개념 및 프로세스 등 4개의 소주제어를 포함함.
평가	공공디자인의 효과나 정책의 적정성에 대한 평가를 내용으로 하는 주제어를 포함함.
기타	위 분류기준에 해당하지 않는 개별적 주제어를 포함함.

(4) 연구영역

공공디자인의 대상과 영역은 앞서 기술한 바와 같이 매우 광범위한 분야이다. 분석대상의 연구논문에서는 공공디자인 대상 중에서 어떠한 아이템이 주요 연구의 대상이 되고 있는지를 분석해보고자 하였다. 연구논문에 따라 공공디자인의 전반적인 개념과 역할 등을 다루고 있는 경우도 있어, 각 분석대상 논문에서 밝히고 있는 연구대상 아이템을 중심으로 파악하였다. 2장에서 언급된 공공디자인 영역과 분류체계를 참고하여 연구 대상 아이템을 공공공간, 공공시설물, 공공매체로 구분하여 대분류한 후 연구내용에 따라 세분화하여 코딩을 하였다. 분석대상 논문에서 다루고 있는 연구영역의 아이템 종류는 모두 41종이고 복수의 아이템을 다루고 있는 논문을 포함하여 총 240개의 연구대상 영역과 아이템이 집계되었다.

(5) 연구대상지역

공공디자인 연구의 분석대상 지역에 대한 분석은 기존 연구에서 다루어진 각 지역의 공공환경에 대한 평가와 거시적 방향설정에 의미 부여가 될 수 있다. 본 연구에서는 어느 지역을 대상으로 공공디자인의 연구를 진행했는지를 파악하기 위해 각 분석대상 논문에서 제시된 연구대상지를 중심으로 분석이 이루어졌으며, 국내 및 해외, 국내외비교연구, 지역별로 코딩하여 분석을 진행하였다.

(6) 연구방법

연구방법에는 설문조사 및 통계분석, 실험 등을 통해 계량적으로 수집된 데이터를 분석한 정량적 연구방법과 이론 및 문헌연구, 사례연구, 인터뷰, 관찰, 현장조사 등을 통해 분석한 정성적 연구방법으로 분류하였다. 세부적인 연구방법의 분류기준은 <표 7>과 같다.

<표 7> 연구방법 분류기준

구분	내용
정량적 연구	설문조사, 실험
정성적 연구	문헌/자료조사, 선행연구고찰, 사례연구, 내용분석, 현황/현장조사, 심층인터뷰, 관찰, 워크샵, 사진/동영상촬영

4. 분석결과

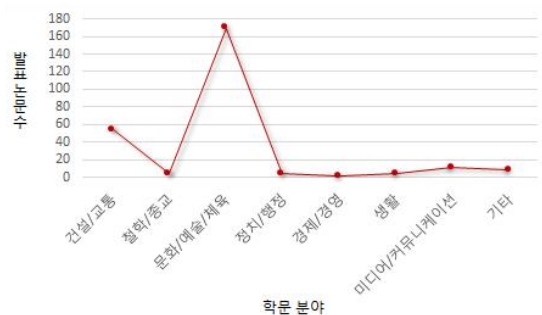
4.1. 학문적 배경 분석

공공디자인 관련 연구와 접목되고 있는 학문적 배경

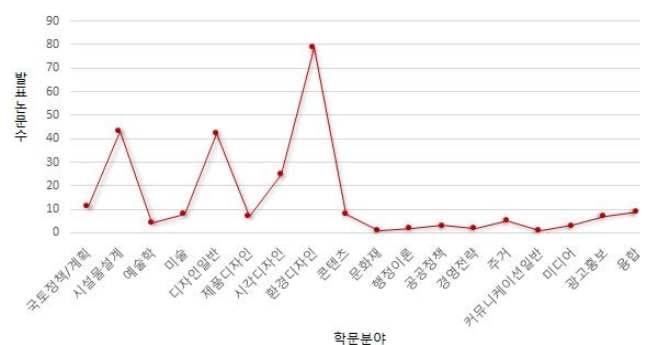
으로는 <표 8>과 같이 8개의 대분류 학문분야와 18개의 중분류 학문분야로 분석되며, 매우 다양한 분야에서 연구가 진행되고 있음을 알 수 있다. 공공디자인 연구분야는 대부분 문화/예술/체육분야에 해당하는 7개의 학문분야에서 65.4%로 가장 많이 수행되고 있었다. 그 중 환경디자인 분야가 30.3%로 공공디자인 연구를 진행해온 것으로 파악되었다. 도시공학이나 건축공학 등 건설/교통분야에서도 20.7%로 비교적 높은 빈도를 보이며 연구를 수행한 것으로 파악되며, 특히 건축학 및 건축디자인 학문분야 및 디자인일반분야에서 16%대의 두 번째로 높은 빈도를 나타내고 있다. 빈도가 낮기는 하지만 행정학 및 경영학, 커뮤니케이션 등의 학문분야에서 공공디자인 연구를 다루고 있다는 것은 공공디자인 분야가 다학제적

<표 8> 학문적 배경의 분류에 따른 동향분석

대분류	학문적 배경 분류		빈도	
	중분류	수	%	
건설/교통	국토정책/계획	11	4.2	
	시설물설계	43	16.5	
철학/종교	예술학	4		1.5
문화/예술/체육	미술	8	3.1	65.4
	디자인일반	42	16.2	
	제품디자인	7	2.7	
	시각디자인	25	9.6	
	환경디자인	79	30.3	
	콘텐츠	8	3.1	
	문화재	1	0.4	
정치/행정	행정이론	2	0.8	2.0
	공공정책	3	1.2	
경제/경영	경영전략	2		0.8
생활	주거	5		1.9
미디어/커뮤니케이션	커뮤니케이션일반	1	0.4	4.2
	미디어	3	1.2	
	광고홍보	7	2.7	
기타	융합	9		3.5
	계	260	100	



<그림 2> 대분류 학문적 배경 분류에 의한 동향분석



<그림 3> 중분류 학문적 배경 분류에 의한 동향분석

협업 및 접근의 중요성을 상당부분 내포하고 있는 것으로 파악할 수 있으며, 나아가 융합학문분야가 3.5%의 빈도를 나타내고 있는 것도 이러한 측면에서 의미가 있는 분석이 되고 있다.

4.2. 연구목적 분석

본 연구의 분석대상인 253편의 논문을 연구의 목적별로 분류한 결과, 공공디자인 관련 개발과 제안의 내용이 주를 이루고 있는 탐색적 연구가 56.9%로 가장 높은 비율을 차지하였고, 특히 공공디자인이 나아가야 할 방향성과 개선방안에 대한 제안연구가 많았던 것으로 파악되었다. 그 다음으로는 영향의 규명 및 특성, 평가가 주를 이루는 설명적 연구가 24.9%, 경향 파악과 사례연구에 관한 기술적 연구가 18.2%인 것으로 분석되었다. 연도별로 보면 공공디자인 관련 연구가 급증하게 되는 2009년에 탐색적 연구가 가장 많이 발표되었고, 기술적 연구는 관련 연구의 발표가 절정에 이르는 2011년과 2012년에, 설명적 연구는 2012년과 2013년에 가장 많이 발표된 것으로 분석되고 있다. 이는 초기의 연구에서 진행된 공공디자인 관련 시설물들의 개발과 디자인 가이드라인 등의 제안연구를 기반으로 하여 그에 따른 경향분석과 국내외 사례의 실태연구들이 이루어졌으며, 또한 그 영향력을 규명함과 동시에 만족도와 같은 평가연구가 이어지게 된 결과로 해석할 수 있다.

<표 9> 연구목적 분류에 따른 동향분석

분류		빈도(수/%)		
탐색적 연구	개발 연구	24	144 56.9	
	제안연구	가이드라인		14
		디자인요소 및 유형		5
		모델		2
		방법론		15
		방향성		47
		시스템		2
		개선방안		35
기술적 연구	경향 분석	6	46 18.2	
	고찰	11		
	사례 연구	26		
	실태 파악	3		
설명적 연구	영향 규명	12	63 24.9	
	특성 연구	27		
	평가 연구	24		

<표 10> 연도별 연구목적 동향분석

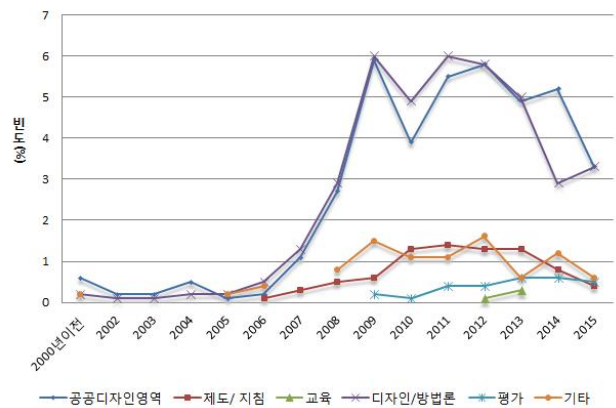
구분	탐색적 연구	기술적 연구	설명적 연구
2000년 이전	1	1	1
2002		1	
2003	1		
2004	1		1
2005	1		
2006	3		
2007	2	4	1
2008	9	6	3
2009	24	6	6
2010	19	5	7
2011	16	9	8
2012	19	9	11
2013	20	1	11
2014	18	3	7
2015	10	1	7
계	144	46	63

4.3. 연구주제어(Keyword) 분석

분석대상 논문 전체에서 제시된 복수의 연구주제어 총수는 1,012개로 논문 1편당 평균 4개의 주제어를 제시하고 있는 것으로 파악되었다. 앞서 언급했던 것과 같이 연구주제어는 총 253편의 논문에 제시된 주제어를 중심으로 공공디자인영역, 제도/지침, 교육, 디자인/방법론, 평가, 기타 등 5가지로 범주화하여 코딩하였다. 가장 높은 비율을 나타내는 주제어는 공공디자인 영역에 해당하는 주제어로 전체의 40.4%를 차지하고 있다. 여기에는 경관, 가로, 공공정보, 공공시설물 등 9개의 소주제어를 포함하고 있으며 각 소주제어는 적게는 1.3%, 많게는 8.2%의 비율을 나타내고 있어 그 차이가 크지는 않지만 도시환경의 전반적인 부분을 골고루 다루고 있다는 것에 의의가 있다고 본다. 디자인/방법론에 해당하는 주제어도 38.9%를 차지하고 있어 두 번째로 높은 비율을 나타내고 있으며, 세부적으로는 디자인개념 및 요소가 35.0%로서 단일 주제어로는 가장 높은 비율을 나타낸다. 공공디자인영역과 디자인개념 및 요소에 해당하는 주제어가 높은 비율을 나타내고 있는 것에는 연구목적에서 높은 비율을 차지했던 탐색적 연구의 제안연구와 개발연구가 활발히 진행되었던 것과도 관계가 있을 것으로 추정할 수 있다. 연도별 연구주제어의 동향을 보면 2005년 이전까지

<표 11> 연구주제어 동향분석

구분	빈도(%)	
공공디자인 영역	경관	3.1
	도시환경	6.1
	가로환경	4.8
	수변공간	1.2
	공공정보	4.8
	공공공간	8.2
	공공시설물	5.7
	공공건축물	2.7
	공공미술	3.5
제도/지침	공공정책	5.6
	법규	0.6
	가이드라인	1.8
교육	0.4	
디자인/방법론	디자인개념 및 요소	35.2
	커뮤니티/커뮤니케이션	1.2
	프로세스	0.9
	정체성	2.1
평가	2.8	
기타	9.3	
합계	100	



<그림 4> 연도별 연구주제어 동향분석

는 주로 공공디자인영역과 디자인/방법론에 해당하는 주제어를 중심으로 연구가 이루어져왔고, 교육에 관한 주제어는 2012년과 2013년에만 다루어지고 있어 공공디자인 분야에 대한 교육부분이 매우 미약한 것으로 파악되었다. 또한 제도/지침 및 평가에 해당하는 주제어는 비교적 낮은 비율을 나타내고 있으나 연구의 절정기인 2010~2013년 사이에 주로 다루어지고 있으며, 공공디자인 사업과 실행이 급속하게 이루어지고 있는 시기에 도시의 정체성과 이미지개선을 위한 각 분야의 학제적 관심으로 이어진 결과로 볼 수 있다.

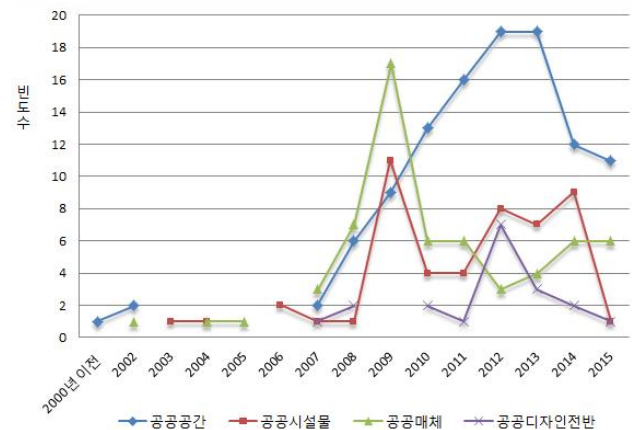
4.4. 연구영역 분석

분석대상 논문에서 주로 다루고 있는 공공디자인 연구대상 영역 중 대분류에서 가장 많이 다루어지고 있는 분야는 공공공간디자인 영역으로 45.9%를 차지하고 있으며, 공공매체디자인 영역이 25.4%, 공공시설물 영역이 20.8%의 순으로 다루어지고 있었다. 공공공간디자인 영역에서는 도시환경(30.4%)부분이 압도적으로 많이 다루어지고 있었으며, 그 중에서는 거리/가로환경과 광장 및 수변공간 등에서 비교적 높은 비율을 나타내고 있었다. 이는 공공공간이 시민들의 여가와 휴식, 커뮤니티공간으로서의 역할에 대한 중요성을 강조하는 측면으로 해석할 수 있다. 공공시설물디자인 영역에서는 공공시설물 전반 부문에서 10.8%로 가장 높은 비율을 나타내고 있고, 그 중에서 편의시설(스트리트퍼니처, 파고라, 화장실 등)에 해당하는 아이템에 대한 연구가 좀 더 많이 진행되고 있었으며, 12개의 공공시설물 아이템이 고르게 연구 대상이 되고 있음을 확인 할 수 있었다. 또한 공공환경의 이미지 제고에 큰 역할을 하는 아이템 중 하나인 안내사인(7.1%)과 공공미술(5.8%)의 경우는 공공매체 디자인 영역 중에서 비교적 높은 비율을 나타내고 있으며, 정보적·상징적 매체 영역에 대한 연구자들의 관심이 많았던 것으로 분석되었다. 따라서 연구자들은 거시적 관점에서의 도시환경에 대한 관심과 함께 도시의 세련된 이미지 제고를 위해 공공공간 및 공공시설물 전반에 걸쳐 지역의 활성화에 기여하는 다양한 방안 및 지침을 제안하고 있는 것으로 보인다.

<표 12> 연구영역 동향분석

대분류	중분류	소분류	빈도(수/%)
공공공간디자인	도시환경	도시경관	9
		공원	6
		광장	10
		보도	6
		거리/가로	23
		공개공지	4
		수변공간	13
	공공건축물	계단	1
		자전거도로	1
		미디어 파사드	6
		파사드	4
		DDP	1
		철도역사플랫폼	1
	공공공간 전반	지하철정거장	1
		사이버공간	2
		공공공간 전반	22
	소계		110

공공시설물디자인	교통시설	펜스	1	2.9
		공사가림막	2	
		버스정류소	4	
	편의시설	스트리트퍼니처	3	4.2
		파고라	1	
		화장실	3	
		휴지통	2	
		플랜터	1	
	공급시설	가로등	3	2.9
		경관조명	1	
		맨홀	2	
		동영상전광판	1	
공공시설물전반			26	10.8
소계			50	20.8
공공매체디자인	정보매체	안내사인	17	17.1
		도로표지판	2	
		키오스크	3	
		인포그래픽	5	
		간판	5	
		옥외광고물	5	
		공공정보	4	
	상징매체	벽화	4	8.3
		수퍼그래픽	1	
		미디어아트	1	
		공공미술	14	
소계			61	25.4
공공디자인전반			19	7.9
합계			240	100



<그림 5> 연도별 연구영역 동향분석

연도별로 살펴보면 2009년도에 공공시설물과 공공매체를 대상으로 한 연구가 집중되어 있고, 2010년부터는 서서히 공공공간에 대한 연구가 점점 증가하고 있는 것을 파악할 수 있다. 이러한 변화는 공공디자인의 범위가 포괄적 개념을 갖게 되면서 관련 연구 또한 개별적 연구대상뿐만 아니라 전반적인 공공환경에 대한 관심도가 증가하고 있음을 반영한 것으로 볼 수 있다.

4.5. 연구대상지역 분석

분석대상 논문의 68.8%(174편)은 연구주제의 목표 달성을 위한 방법으로 문제도출 및 검증과 진단을 위한 분석대상지역을 선정하여 연구를 진행하고 있었다. 분석에 의하면, 공공디자인 연구는 국내외 총 87개 지역을 대상으로 진행되어 왔으며, 국내지역 대상연구가 74.2%, 국외지역 대상연구가

18.6%로 분석되었다. 국내에서는 지방보다 특별시도/광역시 를 대상으로 분석한 연구가 49.6%로 지방자치단체 대상 연구보다 2배 이상 많은 것으로 나타나고 있으며, 그 중에서도 특히 서울지역 연구가 월등히 많이 연구되고 있음을 확인할 수 있다. 지방자치단체에서는 경기지역 대상 연구가 가장 많았던 것으로 파악된다. 해외지역을 대상으로 한 연구들에서는 아시아에 비해 미주나 유럽 국가들을 대상으로 한 연구가 좀 더 많았던 것으로 분석되고 있으나 그 차이가 크지 않은 것으로 나타나고 있다. 결국 분석논문의 연구대상 지역은 해외보다는 국내지역 특히 서울 및 경기 등 수도권을 중심으로 집중 분석이 이루어지고 있는 것으로 파악되고 있다.

<표 13> 연구대상지역의 동향분석

구분		빈도(수/%)			
국내외 통합비교 연구		19	7.2		
국내	특별시·도/광역시	광주	7	131	49.6
		대구	14		
		대전	6		
		부산	23		
		서울	68		
		울산	3		
		제주	1		
		인천	9		
	지방	강원	2	62	23.5
		경기	29		
		경남	2		
		경북	3		
		전남	9		
		전북	9		
충남	5				
충북	3				
기타		3	1.1		
해외	유럽	네델란드	4	18	6.8
		독일	3		
		스위스	1		
		영국	6		
		이탈리아	1		
		프랑스	3		
	미주	미국	14	16	6.1
		캐나다	1		
		우루과이	1		
	아시아	일본	7	11	4.2
		중국	4		
기타		4	1.5		

4.6. 연구방법 분석

분석대상 논문의 연구방법을 앞서 기술한 바와 같이 정성적, 정량적 연구방법으로 분류하였고, 다시 11개의 연구방법으로 세분화되어 분석이 진행되었다. 연구자들은 대부분 복수의 연구방법을 이용해 분석에 활용하였으며, 적게는 1가지에서 많게는 5개의 방법을 이용하여 연구를 진행하는 것으로 나타났고, 평균적으로 논문 1편당 2.3개의 연구방법을 사용하고 있었다.<표 14 참조> 연구

방법의 대부분 정성적 연구방법(89.0%)으로 수행된 것으로 나타났으며, 그 중에서도 문헌/자료조사방법(222편)은 분석대상 논문(253편)의 거의 대부분에서 활용하고 있었다. 사례연구방법(118편)도 분석대상 논문의 절반정도에서 수행한 것으로 나타나고 있고, 연구의 당위성을 정립하기 위해 활용하는 선행연구방법(83편) 또한 전체 논문의 32.8%에 이르며 많은 사용되고 있었다. 정량적 연구방법에서는 설문조사방법을 사용한 논문이 63편으로 추출되었으며 분석방법으로는 SPSS프로그램과 리커트 5점 척도를 이용한 양적통계분석이 보편적으로 활용되고 있음을 확인하였다. 연도별로 분석해보면 문헌/자료조사방법, 선행연구, 사례조사방법은 해마다 꾸준히 증가하며 활용되어온 반면에 현황/현장조사, 심층인터뷰, 설문조사 등의 연구방법은 2008년 이후 급히 증가하는 추세를 보이는 특징을 가진다. 또한 현황/현장조사와 설문조사방법이 같은 시기에 거의 유사한 흐름을 가지며 활용되는 특성을 보이고 있고 심층인터뷰, 관찰, 사진/동영상촬영방법 등은 연구방법의 2.2~3.5%에 그치고 있는 것으로 분석되었다.

5. 종합고찰 및 결론

본 연구는 도시와 지역의 특성은 물론 인간과 환경 간 소통의 인터페이스로서 공공디자인의 사회적 역할이 강조되고 있는 현 시점에서 공공디자인 관련 연구의 동향 분석을 통해 그 추이와 특성을 분석하고 나아가 공공디자인 연구의 방향을 모색하고자 하는 목적아래 수행되었다. 이를 위해 25개 학회에서 발표된 논문 253편에 대해 종합적 분석이 가능한 메타분석을 실시하였고, 다음과 같은 결론이 도출되었다.

1)국내의 공공디자인 관련 연구는 2008년과 2009년 사이를 기점으로 급격하게 증가하였고 2012년을 정점으로 차츰 감소하는 추이를 보이고 있음을 확인할 수 있었다. 이는 국내의 공공디자인 관련 사업과 정책이 집중되었던 시기와 공공성에 대한 사회적 관심 및 변화의 흐름과 관련이 있으며, 이러한 사회전반적인 흐름은 도시의 경쟁력 유지와 지속을 위해 더욱 심화될 것으로 판단되는 바, 도시재생을 위한 공공디자인 관련 연구 또한 정책과 패러다임의 변화에 대응하면서 창의적 차원의 접근을 통해 지속되어야 할 것이다.

2)공공디자인 관련 연구는 주로 환경, 건축 등의 디자인 관련 학문분야에서 집중적으로 다루어지고 있는 것으로 파악되고 있다. 정치/행정학, 미디어/커뮤니케이션학, 융합학문분야에서도 미약하지만 공공디자인 연구를 접목시키고 있으며, 다학제적 협업을 강조하는 공공디자인의 속성 상 디자인 분야뿐만 아니라 다양한 학문분야에서 포괄적·통합적 연구가 지속되어야 함을 시사하고 있다.

<표 14> 연도별 연구방법 동향분석(복수의 연구방법 포함)

구분	2000이전	2002	2003	2004	2005	2006	2007	2008	2009	2010	2011	2012	2013	2014	2015	계	
정성적 연구	문헌/자료조사	3	1	1	2	1	3	7	16	23	27	30	38	29	24	17	222
	실험연구고찰				1			2	1	11	7	9	13	11	17	11	83
	사례연구	1		1		1	2	3	12	15	15	17	17	18	8	8	118
	내용분석											1					1
	현황/현장조사				1			3	10	8	5	8	8	8	9	5	57
	심층인터뷰	1								4	4	3	2	3	3	1	21
	관찰	2								3		1	1	2	3	1	13
	워크샵									1			1				2
정량적 연구	사진/동영상	1							3	4	4		1	2			15
	설문조사	2		1				3	12	6	4	7	7	12	9		63
	실험									1			1		1		3
계	10	1	3	4	2	5	12	35	83	71	73	88	80	78	53	598	

3) 연구목적과 연구주제어 동향분석에서 확인할 수 있듯이, 연구목적과 연구주제어가 다양하게 도출되고 있음에도 불구하고, 지금까지의 공공디자인 관련 연구는 공공디자인의 대상과 영역에 대한 제안과 개발을 중심으로 한 탐색적 연구에 편중되어 온 경향이 있는 것으로 분석되었다. 또한 디자인개념 및 요소에 관한 설명적 연구에 집중하는 경향도 보였다. 반면에 공공디자인 교육 분야 또는 제도/지침 분야에 해당하는 주제어에 대한 기술적 연구는 매우 미미한 실정이다. 또한 상대적으로 실제 사용자/이용자에 대한 연구는 거의 전무한 상황이다. 따라서 공공디자인 관련 연구는 향후 연구목적과 주제어의 확장은 물론 균형적 전개로 폭넓은 연구가 진행될 필요가 있다고 판단된다.

4) 공공디자인 관련 연구에서 다루고 있는 연구영역은 실행주체(한국공공디자인학회)에서 분류한 영역 체계의 거의 대부분을 연구대상으로 다루고 있었고, 연구논문들이 특정한 영역과 대상을 정하기보다는 공공공간이나 공공시설물의 전반적인 부분을 대상으로 연구하는 경향이 좀 더 많았다는 것이 특징이다. 이는 연구자들이 단편적 소재에 대한 부분적인 분석에 그치지 않고 복합적이고 종합적인 측면에서 연구를 진행하려는 경향으로 볼 수 있다는 것이다. 그리고 실제 공공공간 내에는 공공시설이나 공공정보매체 등을 포함하고 있어 하나의 공공공간으로 인식할 수도 있다는 측면에서 공공시설물이나 공공매체 영역보다 공공공간 영역에 대한 연구의 비중이 높았던 것 또한 그 의미를 같이 한다고 본다.

5) 연구대상지역의 동향분석에서 국내 그리고 서울수도권을 분석대상으로 한 연구가 대다수인 것은 공공디자인 관련 정책과 사업이 활발히 진행되고 있는 지역과 연관되어 나타난 결과로 판단된다. 실제 지방자치단체에 공공디자인에 관심을 갖기 시작한 2010년 이후에 지방을 대상으로 한 연구가 주로 진행되기 시작한 것으로 분석된다. 그리고 해외지역을 대상으로 한 연구는 국내를 대상으로 한 연구에 비해 매우 미약한 수준이다. 따라서 국내에서는 특정 지역이 도시환경개선차원에서 소외되지

않도록 하는 학계의 노력이 필요할 것이며, 해외의 경우는 선진디자인을 실행하는 지역의 공공환경에 대한 정보와 이해를 통해 국내 공공디자인의 실행에 도움이 될 수 있도록 함과 동시에 낙후된 지역에 대해 문제해결을 위한 디자인적 제안을 하는 등 연구대상지역의 범위를 전 지구적으로 확대할 필요가 있을 것으로 판단된다.

6) 연구방법에 있어서 대체로 다양한 방법이 제시되고는 있으나 연구방법의 활용이 일부 정성적 연구방법에 상당부분 편중되어 제한된 연구방법에 의해 연구가 진행되고 있음을 일정부분 확인할 수 있었다. 따라서 활용빈도수는 낮지만 새롭게 시도되는 연구방법에 대한 다양한 접근 및 다수의 적용사례가 지속적으로 발표되어야 할 것으로 판단된다.

본 연구는 최근 일정시기부터 집중적으로 다루어진 공공디자인 관련 연구의 결과물들에 대한 동향 분석을 통해 전반적인 연구자들의 관심과 의식 및 사회적 변화에 대한 공간적 대응과 제안 등을 파악할 수 있었고, 그에 따른 시사점들을 제공하고 있다. 이러한 공공디자인 연구 동향에 관한 분석의 결과는 향후 도시 및 지역의 재생을 위한 공공디자인 연구의 방향 제시에 의미 있는 자료가 될 것으로 사료된다.

참고문헌

1. 권영걸, 공공디자인산책, 사미헌, 2008
2. 김병욱, 메타(Meta) 분석방법, 김스정보전략연구소, 2015
3. 김성태, 국내 내용분석 연구의 방법론에 대한 고찰 및 제언, 커뮤니케이션이론, 2005.12
4. 송혜향, 메타분석법, 자유아카데미, 1992
5. 최인규, 공공디자인 펀더멘털, 시공문화사, 2008
6. 월간디자인361, 디자인하우스, 2008.7
7. Earl R. Babbie, 사회조사방법론, 센케이저러닝코리아(주), 2012
8. <http://www.dbpia.co.kr>
9. <http://www.law.go.kr/lsInfoP.do?lsiSeq=180825&efYd=20160804#0000>
10. <http://sculture.seoul.go.kr/archives/9779>
11. <http://terms.naver.com/entry.nhn?docId=2118670&cid=41991&categoryId=41991>

[논문접수 : 2016. 04. 29]
 [1차 심사 : 2016. 05. 25]
 [2차 심사 : 2016. 06. 07]
 [게재확정 : 2016. 06. 09]