

## 백암산(강원, 홍천)일대의 관속식물상

천경식, 김경아, 유기억\*

강원대학교 자연과학대학 생명과학과

### Floristic Study of Mt. Baegam (Hongcheon-gun, Gangwon-do)

Kyeong-Sik Cheon, Kyung-Ah Kim and Ki-Oug Yoo\*

Department of Biological Sciences, Kangwon National University, Chuncheon 24341, Korea

**Abstract** - This study was carried out to investigate the flora of Mt. Baegam (1,099 m) from March, 2014 to July, 2015. The vascular plants were summarized as 506 taxa, including 90 families, 293 genera, 435 species, 5 subspecies, 58 varieties and 8 forms. Among the investigated 506 taxa, 14 Korean endemic, 16 rare plants and 80 specially designated plants (V degree: 3 taxa, IV degree: 7 taxa, III degree: 22 taxa, II degree: 21 taxa, I degree: 27 taxa) by the Ministry of Environment were also included. The naturalized plants were 36 taxa including 3 ecosystem disturbance wild plant. The urbanization index and percent of naturalized plants species were estimated as 11.2% and 7.1%, respectively. Useful plants of 506 taxa listed consists of 207 taxa (40.9%) of edible plants, 200 taxa (39.5%) of pasture plants, 146 taxa (28.9%) of medicinal plants, 58 taxa (11.5%) of ornamental plants and 15 taxa (3.0%) of timber plants, respectively.

**Key words** - Vascular plants, Endemic plants, Rare plants, Naturalized plants

## 서 언

홍천군은 강원도 영서 내륙의 중심부에 위치해 있으며, 동쪽으로는 강릉시와 양양군, 서쪽으로는 경기도 가평군과 양평군, 남쪽으로는 횡성군과 평창군, 그리고 북쪽으로는 춘천시 및 인제군과 인접해있다. 면적은 1,819 km<sup>2</sup>로 우리나라의 시·군 중 가장 넓고, 군 전체의 87%가 산지로 형성되어 있는 중산간지역이다. 또한 홍천읍 시가지를 관통하는 홍천강은 태백산맥의 분수령으로부터 서쪽으로 흘러 경기도 가평군 설악면에서 북한강과 합류하고 있어 그 유역에 작은 평야를 이루고 있다. 기후는 전형적인 중부내륙성기후로 최근 6년간(2007-2012년) 연평균 최고 기온과 최저기온은 각각 17.3°C와 5.1°C이며, 연평균 강수량은 1,277.8 mm로 7-9월에 연강수의 50% 이상이 집중된다(Hongcheon-gun, 2014).

본 조사지역인 백암산(1,099 m)은 행정구역상 강원도 홍천군 내촌면에 위치하고 동쪽으로는 방태산(1,435 m), 서쪽으로는 백우산(897 m), 북쪽으로는 응봉산(979 m)과 인접해있으며

산림 내부에는 홍천강의 발원지인 비례울계곡의 무명담소와 가령폭포가 있어 비교적 관광객의 왕래가 빈번한 편이며, 그 수도 해마다 증가하고 있다.

백암산의 식물자원에 관한 연구는 Choi and Lee (2002)에 의한 식물상 연구가 유일한데, 한정된 조사 경로와 부족한 조사 횟수로 인하여 백암산의 대략적인 식물자원을 파악하는데는 한계가 있는 것으로 판단된다.

따라서 본 연구는 증거표본에 의한 백암산 식물자원의 분포와 특징을 밝혀, 기존의 연구결과와 비교·분석하고, 이를 자원 보존을 위한 기초자료로 활용하고자 하였다.

## 재료 및 방법

백암산 일대의 관속식물상을 파악하기 위하여 현지조사는 2014년 3월부터 2015년 7월까지 총 12회에 걸쳐 실시하였으며 조사경로와 일정은 Fig. 1, Table 1과 같다. 수집은 결과의 정확성을 위해 꽃, 열매, 포자 등의 생식기관이 있는 개체만을 대상으로 하였고 증거표본은 강원대학교 생명과학과 식물표본관(KWNU)에 보관하였다. 분류군의 동정은 Chung (1956, 1957),

\*교신저자: yooko@kangwon.ac.kr  
Tel. +82-33-250-8531

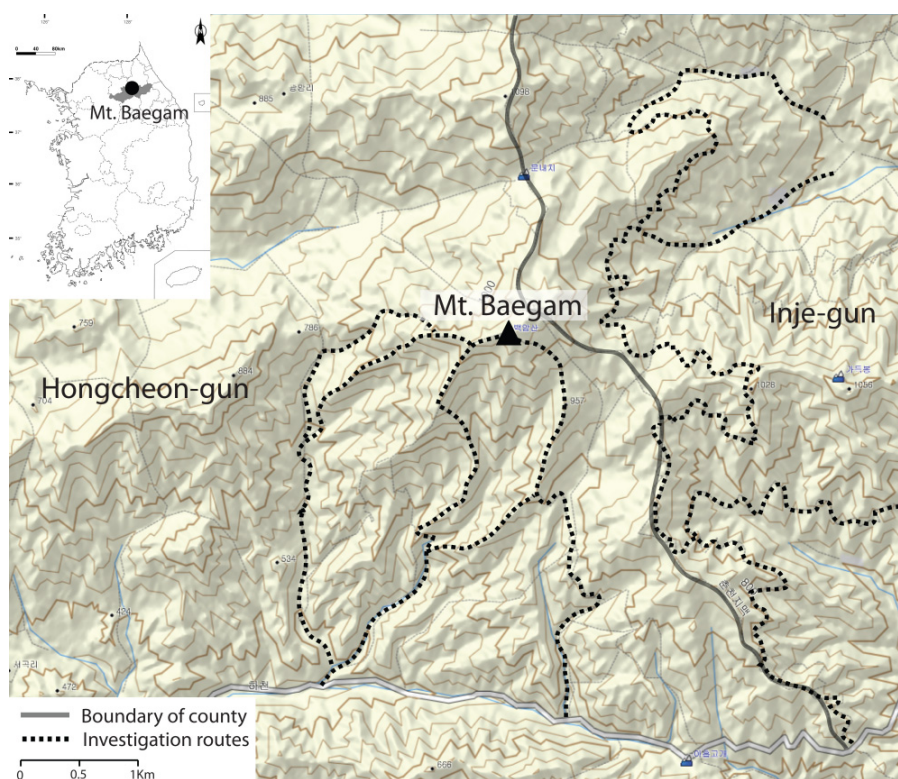


Fig. 1. Map of investigated area in the study.

Table 1. Investigation dates and routes of survey area

No.	Date	Investigation routes
1	Mar. 27, 2014	Dogwan-ri → Garijanggal → Hwangcheoldong
2	Apr. 16, 2014	Yulgok bridge → Yeonhwa temple → Garyeong falls → Waya-ri → Summit → Garyeong falls → Yeonhwa temple
3	May 30, 2014	Sangnam-ri → Japodae → Munan temple → Forest road → Ahopsariro
4	Jun. 27, 2014	Ahopsariro → Waya-ri → Summit → Waya-ri → Yulgok bridge
5	Jul. 28, 2014	Yeonhwa temple → Garyeong falls → Summit → Waya-ri → Ahopsariro
6	Aug. 26, 2014	Yulgok bridge → Waya-ri → Summit → Garyeong falls → Yeonhwa temple
7	Sep. 15, 2014	Ahopsariro → Sangnam-ri → Daegyeong temple
8	Sep. 19, 2014	Yulgok bridge → Waya-ri → Summit → Garyeong falls → Yeonhwa temple
9	Oct. 05, 2014	Sangnam-ri → Japodae → Munan temple → Forest road → Ahopsariro
10	Oct. 10, 2014	Yulgok bridge → Yeonhwa temple → Garyeong falls → Summit → Waya-ri
11	May. 11, 2015	Ahopsariro → Forest road → Munan temple → Japodae → Sangnam-ri
12	Jul. 15, 2015	Yeonhwa temple → Garyeong falls → Summit → Waya-ri → Ahopsariro

Lee (1996a, 1996b), Lee (2003a, 2003b), Lee (2006a, 2006b), Oh (2006), Korea National Arboretum (2008a) 등의 도감을 사용하였으며, 동정의 정확성을 높이기 위해 1차적으로 동정된 표본은 각 분류군의 전문가에게 의뢰하여 교차 동정을 실시한 후

확증 표본으로 사용하였다. 조사된 관속식물의 목록은 증거표본을 바탕으로 작성하였고, 학명은 국가표준식물목록(Korea National Arboretum and The Korean Society of Plant Taxonomists, 2007)을 따랐으며, 재배종과 식재종의 경우 국명

뒤에 (재) 표시를 넣어 구분하였다. 작성된 식물 목록을 기초로 한국특산식물(Oh *et al.*, 2005), 희귀식물(Korea National Arboretum, 2008b), 멸종위기야생식물, 그리고 식물구계학적 특정식물종(Ministry of Environment, 2012)에 대해 분석하였다. 귀화식물은 Lee *et al.* (2011)의 자료를 이용하였으며, 귀화율(Numata, 1975)과 도시화지수(Yim and Jeon, 1980)는 아래의 공식을 이용하여 산출하였고, 식물의 용도는 Lee (1976)의 자료를 이용하였다.

- 귀화율(the percent of naturalized plant species, PN) =  $S/N \cdot V \times 100$   
(S: 조사지역의 귀화식물 분류군 수; N·V: 조사지역의 관속식물 총 분류군 수)
- 도시화지수(urbanization index, UI) =  $S/N \times 100$   
(S: 조사지역의 귀화식물 분류군 수; N: 전국의 귀화식물 총 분류군 수)

## 결과 및 고찰

### 식물의 종류조성

수집된 증거표본에 의해 정리된 백암산 일대의 관속식물은 90과 293속 435종 5아종 58변종 8품종으로 총 506분류군이었다(Appendix 1; Table 2). 이는 우리나라 관속식물 4,071분류군(Lee, 1996a)의 약 12.4%이며, 강원도에 분포하는 관속식물 1,796분류군(Gangwon-do, 2010)의 28.2%이고, 조사지역인 흥천군의 관속식물 1,055분류군(Kim *et al.*, 2010)의 48.0%에 해당한다. 이를 백암산 일대 5개 산지를 조사한 선행 연구(Choi and Lee, 2002)결과와 비교해 보면 강원고사리, 뱀무, 애기도독늪의갈고리, 향선나무, 잔대, 율관나물, 쯤비비추, 왕둥굴레 등 101분류군은 분포를 확인하지 못했다. 그러나 눈빛승마, 산장대, 산평의다리, 두메담배풀 등 187분류군은 본 연구에서도 생

육이 재확인되었고, 우드풀, 꿩의바람꽃, 초대승마, 모데미풀, 너도바람꽃, 갈퀴현호색, 쯤팔기, 금강제비꽃, 미치광이풀, 넓은잔대 등 319분류군은 본 연구를 통해 새롭게 분포하는 것으로 조사되어 선행 연구에서 조사된 288분류군보다 비교적 많은 종류가 분포하는 것으로 분석되었다. 이는 본 조사가 비교적 다양한 경로와 많은 조사 횟수에 걸쳐 진행되었기 때문인 것으로 판단된다.

한편, 백암산에 분포하는 식물종류 수를 인접지역과 비교해 보면, 맹현봉의 337분류군(Kim and Heo, 2008)과 능경봉의 440분류군(Kim *et al.*, 2015)보다는 많았으며, 한석산의 603분류군(Kang *et al.*, 2015)과 가리산의 613분류군(Han *et al.*, 2008)보다는 약 100분류군이 적게 분포하는 것으로 확인되었다.

조사된 506분류군의 과별 구성 중에 의한 다양성은 국화과가 60분류군으로 가장 많았으며, 다음으로는 벼과(44분류군), 콩과(29분류군), 장미과(26분류군), 미나리아재비과(21분류군), 백합과(18분류군) 등의 순으로 나타났다.

본 조사 지역 중 식물 자원이 가장 풍부한 곳은 가령폭포에서 정상으로 이어지는 계곡부와 등산로 주변으로, 이곳에는 다수의 양치식물을 비롯한 홀아비바람꽃, 회리바람꽃, 눈빛승마, 개구리미나리, 영아자 등의 식물이 분포하고 있었다. 또한 계곡부와 저지대 임연부에는 잣나무 식재림과 여러 종류의 활엽수 혼효림이 분포하였고, 능선부와 산정상부를 중심으로는 소나무림과 신갈나무림이 주로 발달하였다.

### 특산식물

특산식물은 진범, 홀아비바람꽃, 할미밀망, 모데미풀, 무늬죽도리풀, 갈퀴현호색, 점현호색, 노랑갈퀴, 참갈퀴덩굴, 참배암차즈기, 병꽃나무, 고려영경귀, 각시서덜취, 지리대사초 등 총 14분류군이 확인되었다(Table 3). 이는 선행 연구(Choi and Lee, 2002)의 6분류군보다 많은 것으로 본 조사에서 확인된 전체 관속식물 506분류군의 2.8%, 우리나라 특산식물 328분류군

Table 2. Summary on the floristics of Mt. Baegam

Taxa	Fam.	Gen.	Sp.	Subsp.	Var.	For.	Total
Pteridophyta	7	17	26	-	4	-	30
Gymnospermae	2	4	4	-	-	-	4
Angiospermae	81	272	405	5	54	8	472
Dicotyledons	70	213	325	5	43	6	379
Monocotyledons	11	59	80	-	11	2	93
Total	90	293	435	5	58	8	506

Table 3. List of Korean endemic plants in Mt. Baegam

No.	Family name	Scientific name / Korean name
1	Ranunculaceae	<i>Aconitum pseudolaeve</i> Nakai 진범
2	Ranunculaceae	<i>Anemone koraiensis</i> Nakai 홀아비바람꽃
3	Ranunculaceae	<i>Clematis trichotoma</i> Nakai 할미밀망
4	Ranunculaceae	<i>Megaleranthis saniculifolia</i> Ohwi 모데미풀
5	Aristolochiaceae	<i>Asarum versicolor</i> (K. Yamaki) Y.N. Lee 무늬족도리풀
6	Fumariaceae	<i>Corydalis grandicalyx</i> B.U. Oh & Y.S. Kim 갈퀴현호색
7	Fumariaceae	<i>Corydalis maculata</i> B.U. Oh & Y.S. Kim 점현호색
8	Leguminosae	<i>Vicia chosenensis</i> Ohwi 노랑갈퀴
9	Rubiaceae	<i>Galium koreanum</i> (Nakai) Nakai 참갈퀴덩굴
10	Labiatae	<i>Salvia chanryoenica</i> Nakai 참배암차즈기
11	Caprifoliaceae	<i>Weigela subsessilis</i> (Nakai) L.H. Bailey 병꽃나무
12	Compositae	<i>Cirsium setidens</i> (Dunn) Nakai 고려엉겅퀴
13	Compositae	<i>Saussurea macrolepis</i> (Nakai) Kitam. 각시서덜취
14	Cyperaceae	<i>Carex okamotoi</i> Ohwi 지리대사초

(Oh *et al.*, 2005)의 4.3%에 해당한다.

조사된 특산식물 중 진범과 홀아비바람꽃, 무늬족도리풀, 갈퀴현호색, 점현호색, 참갈퀴덩굴은 가령폭포 주변과 아홉싸리로에서 정상으로 이어지는 계곡주변에 분포하였고, 모데미풀은 상남리에서 아홉싸리재로 이어지는 임도주변 계곡에서 생육하고 있었다. 또한 각시서덜취는 정상주변 능선에 분포하였으며, 이를 제외한 나머지 분류군들은 대부분의 조사경로에서 간헐적인 분포를 보였다.

### 희귀식물

조사된 506분류군 중 멸종위기야생식물은 확인되지 않았으며, 희귀식물은 총 16분류군으로, 이는 우리나라에 자생 식물종 중 IUCN의 기준에 따라 희귀식물로 평가된 571분류군(Korea National Arboretum, 2008b)의 2.8%에 해당한다. 등급별로는 멸종위기종(critically endangered, CR)에 끈끈이장구채와 왕벚나무 2분류군, 위기종(endangered species, EN)에 모데미풀 1분류군, 취약종(vulnerable, VU)에 주목, 홍도까치수염 등 3분류군, 약관심종(least concerned, LC)은 홀아비바람꽃, 너도바람꽃, 도깨비부채, 태백제비꽃, 금강제비꽃 등 10분류군이었다 (Table 4).

조사된 희귀식물 중 끈끈이장구채, 홍도까치수염, 모데미풀 등 3분류군은 성남리에서 아홉싸리재로 이어지는 임도에 생육하고 있었는데, 끈끈이장구채와 홍도까치수염의 경우 자생지가 임도상에 위치하고 있으며, 주변에 중장비를 이용한 간벌작

업이 진행되고 있어 인위적인 훼손의 위험이 높을 것으로 판단되었다. 또한 모데미풀은 임도에 토사유입을 방지하기 위해 설치된 사방댐에 인접해 분포하고 있어 토사 퇴적에 의한 절멸위험이 상당히 높을 것으로 보여, 시급한 보전대책이 요구된다.

한편, 왕벚나무와 주목 등 2분류군은 사찰 주변에 식재된 종류로 분포학적 의미는 없는 것으로 판단된다.

### 식물구계학적 특정식물

식물구계학적 특정식물에 해당되는 종류는 총 80분류군이었으며, 등급별로는 V등급은 모데미풀, 왕벚나무, 홍도까치수염 등 3분류군, IV등급은 홀아비바람꽃, 회리바람꽃, 점현호색, 도깨비부채, 긴잎갈퀴, 청포아풀, 양덕사초 등 7분류군이었다 (Table 5). 또한 III등급은 흰진범, 검은종덩굴, 선괭이눈, 긴잎여로 등 22분류군, II등급은 속새, 동의나물, 평의다리야재비, 연복초 등 21분류군, I 등급은 관중, 논쟁이냉이, 쫄대승마, 야광나무 등 27분류군으로 확인되었다.

선행연구(Choi and Lee, 2002)에서는 식물구계학적 특정식물에 해당하는 종류가 II등급에 사스래나무, 금강애기나리 등 2분류군, I 등급에 홀아비꽃대, 투구꽃, 피나물, 물양지꽃, 노랑물봉선, 금난초 등 6분류군으로 총 8분류군으로 정리되어 본 연구와는 큰 차이를 보였다. 이러한 결과는 본 연구에서 전반적으로 선행연구보다 더 많은 종류들이 조사되었고, 식물구계학적 특정식물의 등급이 변경된 것도 기인한 것으로 생각된다.

Table 4. List of rare plants in Mt. Baegam

No.	Family name	Scientific name / Korean name	Degree
1	Caryophyllaceae	<i>Silene koreana</i> Kom. 끈끈이장구채	CR
2	Rosaceae	<i>Prunus yedoensis</i> Matsum. 왕벚나무	
3	Ranunculaceae	<i>Megaleranthis saniculifolia</i> Ohwi 모데미풀	EN
4	Taxaceae	<i>Taxus cuspidata</i> Siebold & Zucc. 주목	VU
5	Primulaceae	<i>Lysimachia pentapetala</i> Bunge 홍도까치수염	
6	Rubiaceae	<i>Galium boreale</i> L. 긴잎갈퀴	
7	Ranunculaceae	<i>Anemone koraiensis</i> Nakai 홀아비바람꽃	
8	Ranunculaceae	<i>Eranthis stellata</i> Maxim. 너도바람꽃	LC
9	Saxifragaceae	<i>Rodgersia podophylla</i> A.Gray 도깨비부채	
10	Violaceae	<i>Viola albida</i> Palib. 태백제비꽃	
11	Violaceae	<i>Viola diamantiaca</i> Nakai 금강제비꽃	
12	Gentianaceae	<i>Gentiana triflora</i> var. <i>japonica</i> (Kusn.) H. Hara 과남풀	
13	Labiatae	<i>Salvia chanryoenica</i> Nakai 참배암차즈기	
14	Solanaceae	<i>Scopolia japonica</i> Maxim. 미치광이풀	
15	Liliaceae	<i>Lilium distichum</i> Nakai ex Kamib. 말나리	
16	Liliaceae	<i>Lloydia triflora</i> (Ledeb.) Baker 나도개감채	

Table 5. List of 5th to 4th degree taxa assigned by Ministry of Environment

Family name	Scientific name / Korean name	Degree
Ranunculaceae	<i>Megaleranthis saniculifolia</i> Ohwi 모데미풀	V
Rosaceae	<i>Prunus yedoensis</i> Matsum. 왕벚나무	
Primulaceae	<i>Lysimachia pentapetala</i> Bunge 홍도까치수염	
Ranunculaceae	<i>Anemone koraiensis</i> Nakai 홀아비바람꽃	IV
Ranunculaceae	<i>Anemone reflexa</i> Steph. ex Willd. 회리바람꽃	
Fumariaceae	<i>Corydalis maculata</i> B.U.Oh & Y.S.Kim 점현호색	
Saxifragaceae	<i>Rodgersia podophylla</i> A.Gray 도깨비부채	
Rubiaceae	<i>Galium boreale</i> L. 긴잎갈퀴	
Gramineae	<i>Poa viridula</i> Palib. 청포아풀	
Cyperaceae	<i>Carex stipata</i> Muhlenb. 양덕사초	

### 귀화식물

본 조사지역에서 확인된 귀화식물은 생태계 교란 야생식물인 애기수염, 돼지풀, 미국쭉부쟁이 등 3분류군을 포함하여 큰 닭의덩굴, 유럽나도냉이, 미국가막사리, 오리새, 큰조아재비 등 36분류군이었다(Table 6). 우리나라에 분포하는 귀화식물 321분류군(Lee *et al.*, 2011)을 기준으로 산출한 도시화 지수는 11.2%, 귀화율은 7.1%로 산출되어 우리나라 산지 지역의 평균 귀화율인 10.3%(Koh *et al.*, 1995)보다 비교적 낮았다. 조사된

귀화식물을 기존의 문헌과 비교해보면 개소시랑개비, 실망초, 방울새풀 등 3분류군은 분포가 재확인되지 않은 반면, 애기땅빈대, 붉은서나물, 개쭉갓 등 26분류군은 새롭게 조사되었다.

Lee *et al.* (2011)의 연구결과를 참고하여 백암산에 분포하는 귀화식물의 귀화도와 귀화시기를 확인한 결과 귀화도는 5등급이 18분류군, 3등급이 12분류군, 2등급이 4분류군, 1등급이 2분류군으로 나타났으며, 귀화시기는 1기가 23분류군, 2기가 4분류군, 3기가 9분류군으로 확인되었다(Table 6). 따라서 백암산

Table 6. List of naturalized plants in Mt. Baegam

No.	Family name	Scientific name / Korean name	N.D.*	Int.-p.*
1	Polygonaceae	<i>Fallopia dentatoalata</i> (F. Schmidt) Holub 큰닭의덩굴	3	1
2	Polygonaceae	<i>Fallopia dumetorum</i> (L.) Holub 닭의덩굴	3	1
3	Polygonaceae	<i>Rumex acetosella</i> L. 애기수영	3	1
4	Polygonaceae	<i>Rumex crispus</i> L. 소리쟁이	5	1
5	Caryophyllaceae	<i>Silene armeria</i> L. 끈끈이대나물	2	1
6	Chenopodiaceae	<i>Chenopodium ficifolium</i> Smith 쯔명아주	5	1
7	Amaranthaceae	<i>Amaranthus lividus</i> L. 개비름	3	1
8	Amaranthaceae	<i>Amaranthus patulus</i> Bertol. 가는털비름	5	3
9	Cruciferae	<i>Barbarea vulgaris</i> R.Br. 유럽나도냉이	2	3
10	Cruciferae	<i>Lepidium ruderale</i> L. 쯔다닥냉이	1	3
11	Cruciferae	<i>Thlaspi arvense</i> L. 말냉이	3	1
12	Leguminosae	<i>Amorpha fruticosa</i> L. 족제비싸리	5	2
13	Leguminosae	<i>Robinia pseudoacacia</i> L. 아까시나무	5	1
14	Leguminosae	<i>Trifolium pratense</i> L. 붉은토끼풀	3	1
15	Leguminosae	<i>Trifolium repens</i> L. 토끼풀	5	1
16	Euphorbiaceae	<i>Euphorbia supina</i> Raf. 애기땅빈대	5	1
17	Onagraceae	<i>Oenothera biennis</i> L. 달맞이꽃	5	1
18	Compositae	<i>Ambrosia artemisiifolia</i> L. 돼지풀	5	2
19	Compositae	<i>Aster pilosus</i> Willd. 미국쭈부쟁이	5	3
20	Compositae	<i>Bidens frondosa</i> L. 미국가막사리	5	3
21	Compositae	<i>Carduus crispus</i> L. 지느러미엉겅퀴	3	1
22	Compositae	<i>Chrysanthemum leucanthemum</i> L. 불란서국화	1	2
23	Compositae	<i>Coryza canadensis</i> (L.) Cronquist 망초	5	1
24	Compositae	<i>Cosmos bipinnatus</i> Cav. 코스모스	3	2
25	Compositae	<i>Erechtites hieracifolia</i> Raf. 붉은서나물	3	3
26	Compositae	<i>Erigeron annuus</i> (L.) Pers. 개망초	5	1
27	Compositae	<i>Galinsoga ciliata</i> (Raf.) S.F. Blake 털별꽃아재비	3	3
28	Compositae	<i>Helianthus tuberosus</i> L. 풍판지	3	1
29	Compositae	<i>Rudbeckia laciniata</i> var. <i>hortensis</i> Bailey 겹삼잎국화	2	1
30	Compositae	<i>Senecio vulgaris</i> L. 개쑥갓	5	1
31	Compositae	<i>Taraxacum officinale</i> Weber 서양민들레	5	1
32	Gramineae	<i>Dactylis glomerata</i> L. 오리새	5	1
33	Gramineae	<i>Festuca arundinacea</i> Schreb. 큰검이털	5	3
34	Gramineae	<i>Lolium multiflorum</i> Lam. 쥐보리	3	3
35	Gramineae	<i>Phleum pratense</i> L. 큰조아재비	2	1
36	Gramineae	<i>Poa pratensis</i> L. 왕포아풀	5	1

\*N.D.: Naturalized degree, Int.-p.: Introduced period.

에는 우리나라에 널리 분포하고 개체수도 많은 귀화식물 중 1921년 이전에 유입된 종류가 가장 많은 비중을 차지하고 있음을 알 수 있었다.

**용도**

조사된 506분류군의 용도를 분석한 결과, 식용이 207분류군 (40.9%)으로 가장 많았고, 다음으로 목초용 200분류군(39.5%),

Table 7. Usefulness of plant resources in Mt. Baegam

Use	E	P	M	O	T	F	S	I	U
No. of species	207	200	146	58	15	5	5	2	112
%	40.9	39.5	28.9	11.5	3.0	1.0	1.0	0.4	22.1

Note: E, Edible; P, Pasture; M, Medicinal; O, Ornamental; T, Timber; F, Fiber; S, Miscellaneous; I, Industrial; U, Unknown use.

약용 146분류군(28.9%), 관상용 58분류군(11.5%), 목재용 15분류군(3.0%), 섬유용 5분류군(1.0%), 다용도 5분류군(1.0%), 그리고 공업용 2분류군(0.4%) 등의 순으로 분석되었다. 또한 용도가 알려지지 않은 종류도 112분류군(22.1%)으로, 이는 조사된 식물자원 중 약 1/4에 해당하였다(Table 7).

## 적 요

강원도 홍천군에 위치한 백암산(1,099 m) 일대의 관속식물상을 2014년 3월부터 2015년 7월까지 조사하였다. 그 결과 증거 표본에 의해 확인된 관속식물은 90과 293속 435종 5아종 58변종 8품종으로 총 506분류군이었다. 조사된 식물 중 한국특산식물은 14분류군, 희귀식물은 16분류군 그리고 식물구계학적 특정식물종은 80분류군(V등급 3분류군, IV등급 7분류군, III등급 22분류군, II등급 21분류군, I등급 27분류군)이 확인되었다. 귀화식물은 생태계 교란 야생식물 3분류군을 포함하여 총 36분류군이 조사되었으며, 도시화지수와 귀화율은 각각 11.2%와 7.1%로 산출되었다. 용도는 식용이 207분류군(40.9%)으로 가장 많았고, 목초용 200분류군(39.5%), 약용 146분류군(28.9%), 관상용 58분류군(11.5%), 그리고 목재용 15분류군(3.0%) 등의 순으로 확인되었다.

## 사 사

본 연구는 2014년도 산림청 연구과제, ‘우리 식물의 주권확보(CBD 등)를 위한 기반연구’(과제번호: S111114L040110)와 2014년도 강원대학교 학술연구 조성비(과제번호-120140283)의 지원에 의하여 수행되었습니다.

## References

Choi, B.H. and J.S. Lee. 2002. Flora of Mt. Baegam (1,099 m) and its adjacent regions. Report of the 2nd National Natural Environment Research. Ministry of Environment, Gwacheon,

Korea. pp. 158-177 (in Korean).

Chung, T.H. 1956. Korean Flora(Ha). Shinjisa, Seoul, Korea (in Korean).

\_\_\_\_\_. 1957. Korean Flora(Sang). Shinjisa, Seoul, Korea (in Korean).

Gangwon-do. 2010. Inhabitation and Distribution of Wild Animal and Plant in Gangwon-do. Gangwon-do, Korea (in Korean).

Han, J.S., H.J. Lee, W.T. Lee and K.O. Yoo. 2008. Flora and vegetation of Northeast Chuncheon area. Korea J. Nat. Conserv. 2(2):104-131.

Hongcheon-gun. 2014. <http://www.hongcheon.gangwon.kr> (Accessed 2015. 06. 24).

Kang, J.S., J.S. Han, K.S. Cheon, K.A. Kim, Y.H. Park and K.O. Yoo. 2015. Floristic study of Mt. Hanseok (Inje-gun, Gangwon-do). Korean J. Pl. Taxon. 45(1):45-71.

Kim, H.J., M.J. Joo, S.J. Ji, S.K. So, S.Y. Jung, K.S. Chang, K. Choi and J.C. Yang. 2015. Floristic study of Neunggyeong-bong (Pyeongchang-gun, Gangneung-si) in Korea. Korean J. Plant Res. 28(2):178-192.

Kim, J.H., Y.H. Kim and C.Y. Yoon. 2010. Vascular plants of the Hongcheon-gun area in Gangwon province. Kor. J. Env. Eco. 24(4):363-394 (in Korean).

Kim, Y.M. and K. Heo. 2008. Flora of Mt. Maenghyun-bong. Korea J. Nat. Conserv. 2(2):155-163.

Koh, K.S., L.G. Kang, M.H. Suh, J.H. Kim, K.D. Kim and J.H. Kil. 1995. Survey for Ecological Impact by Naturalized Organism (I). National Institute of Environmental Research (in Korean).

Korea National Arboretum. 2008a. Illustrated Pteridophytes of Korea. Korea National Arboretum, Pocheon, Korea (in Korean).

\_\_\_\_\_. 2008b. Rare Plants Data Book in Korea. Korea National Arboretum, Pocheon, Korea (in Korean).

\_\_\_\_\_. and The Korean Society of Plant Taxonomists. 2007. A Synonymic List of Vascular Plant in Korea. Korea National Arboretum, Pocheon, Korea (in Korean).

Lee, T.B. 1976. Vascular plants and their uses in Korea. Bulletin of the Kwanak Arboretum 1:1-137 (in Korean).

- \_\_\_\_\_. 2003a. Coloured Flora of Korea (Sang). Hyangmunsa, Seoul, Korea (in Korean).
- \_\_\_\_\_. 2003b. Coloured Flora of Korea (Ha). Hyangmunsa, Seoul, Korea (in Korean).
- Lee, W.T. 1996a. Coloured Standard Illustrations of Korean Plants. Academy Publishing Co., Seoul, Korea (in Korean).
- \_\_\_\_\_. 1996b. Lineamenta Florae Koreae. Academy Publishing Co., Seoul, Korea (in Korean).
- Lee, Y.N. 2006a. New Flora of Korea (I). Kyo-Hak Publishing Co., Seoul, Korea (in Korean).
- \_\_\_\_\_. 2006b. New Flora of Korea (II). Kyo-Hak Publishing Co., Seoul, Korea (in Korean).
- Lee, Y.M., S.H. Park, S.Y. Jung, S.H. Oh and J.C. Yang. 2011. Study on the current status of naturalized plants in South Korea. Korean J. Pl. Taxon. 41(1):87-101 (in Korean).
- Ministry of Environment. 2012. A Guide to the 4th National Natural Environment Research. Ministry of Environment, Gwacheon, Korea. pp. 173-226 (in Korean).
- Numata, M. 1975. Naturalized Plants. Dai Nippon printing Co., Tokyo, Japan (in Japanese).
- Oh, B.U., D.G. Jo, K.S. Kim and C.G. Jang. 2005. Endemic Vascular Plants in the Korean Peninsula. Korea National Arboretum, Pocheon, Korea (in Korean).
- Oh, Y.C. 2006. Korean Caricoideae of Cyperaceae. Sungshin Women's University Press. Seoul, Korea (in Korean).
- Yim, Y.J. and E.S. Jeon. 1980. Distribution of naturalized plants in the Korean peninsula. Kor. Jour. Bot. 23(3-4):69-83 (in Korean).

(Received 10 December 2015 ; Revised 11 February 2016 ; Accepted 4 March 2016)



## Appendix 1. List of vascular plants of Mt. Baegam

Scientific name / Korean name / Voucher number	Usefulness
<b>Equisetaceae 속새과</b>	E.P
1. <i>Equisetum arvense</i> L. 쇠뜨기 KWNNU91328	
2. <i>Equisetum hyemale</i> L. 속새 KWNNU91111	M.P
<b>Ophioglossaceae 고사리삼과</b>	
3. <i>Sceptridium ternatum</i> (Thunb.) Lyon 고사리삼 KWNNU90511	M
<b>Osmundaceae 고비과</b>	
4. <i>Osmunda cinnamomea</i> var. <i>forkiensis</i> Copel. 꿩고비 KWNNU91221	U
5. <i>Osmunda japonica</i> Thunb. 고비 KWNNU90490	E.M
<b>Dennstaedtiaceae 잔고사리과</b>	
6. <i>Dennstaedtia hirsuta</i> (Sw.) Mett. ex Miq. 잔고사리 KWNNU91171	U
7. <i>Dennstaedtia wilfordii</i> (T.Moore) H. Christ 황고사리 KWNNU91326	U
8. <i>Deparia coreana</i> (H.Christ) M. Kato 곱새고사리 KWNNU91109	U
9. <i>Deparia orientalis</i> (Z.R.Wang & J.J.Chien) Nakaïke 흰털고사리 KWNNU91647	U
10. <i>Deparia pycnosora</i> (H.Christ) M. Kato 털고사리 KWNNU91628	U
11. <i>Lepisorus ussuriensis</i> (Regel & Maack) Ching 산일엽초 KWNNU91630	U
<b>Davalliaceae 넉줄고사리과</b>	
12. <i>Thelypteris palustris</i> (Salisb.) Schott 처녀고사리 KWNNU90633	U
13. <i>Woodsia manchuriensis</i> Hook. 만주우드풀 KWNNU92096	U
14. <i>Woodsia polystichoides</i> D.C. Eaton 우드풀 KWNNU92151	U
<b>Aspleniaceae 꼬리고사리과</b>	
15. <i>Asplenium incisum</i> Thunb. 꼬리고사리 KWNNU90512	U
16. <i>Athyrium brevifrons</i> Kodama ex Nakai 참새발고사리 KWNNU90680	E.M
17. <i>Athyrium niponicum</i> (Mett.) Hance 개고사리 KWNNU90508	E
18. <i>Athyrium yokoscense</i> (Franch. & Sav.) H. Christ 뺨고사리 KWNNU90510	E
19. <i>Pteridium aquilinum</i> var. <i>latiusculum</i> (Desv.) Underw. ex A. Heller 고사리 KWNNU90506	E.M
<b>Dryopteridaceae 면마과</b>	
20. <i>Arachniodes borealis</i> Seriz. 왁살고사리 KWNNU91231	U
21. <i>Cornopteris crenulatoserrulata</i> (Makino) Nakai 응달고사리 KWNNU91238	U
22. <i>Dryopteris bissetiana</i> (Baker) C. Chr. 산죽제비고사리 KWNNU91226	U
23. <i>Dryopteris chinensis</i> (Baker) Koidz. 가는잎죽제비고사리 KWNNU91241	U
24. <i>Dryopteris crassirhizoma</i> Nakai 관중 KWNNU90597	M.E
25. <i>Dryopteris monticola</i> (Makino) C. Chr. 왕지네고사리 KWNNU91645	U
26. <i>Matteuccia struthiopteris</i> (L.) Tod. 청나래고사리 KWNNU92171	E
27. <i>Onoclea orientalis</i> (Hook.) Hook. 개면마 KWNNU91643	U
28. <i>Onoclea sensibilis</i> var. <i>interrupta</i> Maxim. 야산고비 KWNNU91626	E
29. <i>Polystichum ovatopaleaceum</i> var. <i>coraiense</i> (H. Christ) Sa. Kurata 참나도히초미 KWNNU91319	U
30. <i>Polystichum tripterum</i> (Kunze) C. Presl 십자고사리 KWNNU91320	U
<b>Pinaceae 소나무과</b>	
31. <i>Abies holophylla</i> Maxim. 전나무 KWNNU92155 (재)	O.T
32. <i>Larix kaempferi</i> (Lamb.) Carrière 일본일갈나무 KWNNU91113 (재)	T
33. <i>Pinus densiflora</i> Siebold & Zucc. 소나무 KWNNU91114	E.M.O.T
<b>Taxaceae 주목과</b>	
34. <i>Taxus cuspidata</i> Siebold & Zucc. 주목 KWNNU91112 (재)	E.M.O.T
<b>Salicaceae 버드나무과</b>	
35. <i>Salix caprea</i> L. 호랑버들 KWNNU91592	P
36. <i>Salix gracilistyla</i> Miq. 갯버들 KWNNU91536	P
<b>Betulaceae 자작나무과</b>	
37. <i>Alnus sibirica</i> Fisch. ex Turcz. 물오리나무 KWNNU90581 (재)	S
38. <i>Betula davurica</i> Pall. 물박달나무 KWNNU92129	M.T
39. <i>Betula platyphylla</i> var. <i>japonica</i> (Miq.) H. Hara 자작나무 KWNNU90924 (재)	O
40. <i>Carpinus cordata</i> Blume 까치박달 KWNNU90578	P.T
41. <i>Corylus heterophylla</i> Fisch. ex Trautv. 개암나무 KWNNU90797	E.M.P
42. <i>Corylus sieboldiana</i> var. <i>mandshurica</i> (Maxim.) C.K. Schneid. 물개암나무 KWNNU90822	E.M
<b>Fagaceae 참나무과</b>	
43. <i>Quercus mongolica</i> Fisch. ex Ledeb. 신갈나무 KWNNU92143	E.P.T
44. <i>Quercus serrata</i> Thunb. 졸참나무 KWNNU90628	E.M.P.T
45. <i>Quercus variabilis</i> Blume 굴참나무 KWNNU90533	E.I.M.T
<b>Ulmaceae 느릅나무과</b>	
46. <i>Zelkova serrata</i> (Thunb.) Makino 느티나무 KWNNU91393	E.T
<b>Moraceae 뽕나무과</b>	

Appendix 1. Continued

Scientific name / Korean name / Voucher number	Usefulness
47. <i>Morus bombycis</i> Koidz. 산뽕나무 KWNNU91555	E.M.P.S
<b>Cannabaceae 삼과</b>	
48. <i>Humulus japonicus</i> Siebold & Zucc. 환삼덩굴 KWNNU91551	E.M.P
<b>Urticaceae 쐯개풀과</b>	
49. <i>Boehmeria spicata</i> (Thunb.) Thunb. 쯔깨잎나무 KWNNU91550	F
50. <i>Boehmeria tricuspis</i> (Hance) Makino 거북꼬리 KWNNU91572	E.F
51. <i>Boehmeria tricuspis</i> var. <i>unicuspis</i> Makino 풀거북꼬리 KWNNU92175	E.F
52. <i>Pilea japonica</i> (Maxim.) Hand.-Mazz. 산물통이 KWNNU91400	U
53. <i>Pilea mongolica</i> Wedd. 모시물통이 KWNNU91609	P
54. <i>Urtica angustifolia</i> Fisch. ex Hornem. 가는잎쐯개풀 KWNNU91570	U
<b>Polygonaceae 마디풀과</b>	
55. <i>Fallopia dentatocalata</i> (F. Schmidt) Holub 큰닭의당굴 KWNNU90694	U
56. <i>Fallopia dumetorum</i> (L.) Holub 닭의당굴 KWNNU92121	U
57. <i>Persicaria dissitiflora</i> (Hemsl.) H. Gross ex Mori 가시여뀌 KWNNU90462	U
58. <i>Persicaria hydropiper</i> (L.) Spach 여뀌 KWNNU90460	M.P
59. <i>Persicaria lapathifolia</i> (L.) Gray 흰여뀌 KWNNU90695	U
60. <i>Persicaria longiseta</i> (Brujin) Kitag. 개여뀌 KWNNU90965	M
61. <i>Persicaria nepalensis</i> (Meisn.) H. Gross 산여뀌 KWNNU90458	P
62. <i>Persicaria perfoliata</i> (L.) H. Gross 머느리배꼽 KWNNU90688	E
63. <i>Persicaria sagittata</i> (L.) H. Gross 미꾸리낚시 KWNNU90724	P
64. <i>Persicaria senticosa</i> (Meisn.) H. Gross ex Nakai 머느리말뚝개 KWNNU90721	E.P
65. <i>Persicaria thunbergii</i> (Siebold & Zucc.) H. Gross 고마리 KWNNU90718	P
66. <i>Persicaria viscofera</i> var. <i>robusta</i> (Makino) Hiyama 큰끈끈이어뀌 KWNNU90919	P
67. <i>Polygonum aviculare</i> L. 마디풀 KWNNU90715	E.M
68. <i>Rumex acetosa</i> L. 수영 KWNNU90713	M
69. <i>Rumex acetosella</i> L. 애기수영 KWNNU92147	E
70. <i>Rumex crispus</i> L. 소리쟁이 KWNNU90464	E.M.P
<b>Portulacaceae 쇠비름과</b>	
71. <i>Portulaca oleracea</i> L. 쇠비름 KWNNU91096	E.M.P
<b>Caryophyllaceae 석죽과</b>	
72. <i>Arenaria serpyllifolia</i> L. 벼룩이자리 KWNNU91105	E
73. <i>Cerastium holosteoides</i> var. <i>hallaisanense</i> (Nakai) Mizush. 점나도나물 KWNNU91530	E
74. <i>Cucubalus baccifer</i> var. <i>japonicus</i> Miq. 덩굴별꽃 KWNNU91529	U
75. <i>Lychnis cognata</i> Maxim. 동자꽃 KWNNU91528	O.P
76. <i>Pseudostellaria davidii</i> (Franch.) Pax 덩굴개별꽃 KWNNU91102	E.M
77. <i>Pseudostellaria heterophylla</i> (Miq.) Pax 개별꽃 KWNNU91526	E.M
78. <i>Pseudostellaria palibiniana</i> (Takeda) Ohwi 큰개별꽃 KWNNU91446	E
79. <i>Silene armeria</i> L. 끈끈이대나물 KWNNU91100	U
80. <i>Silene firma</i> Siebold & Zucc. 장구채 KWNNU91372	E.M.P
81. <i>Silene koreana</i> Kom. 끈끈이장구채 KWNNU91445	U
82. <i>Stellaria alsine</i> var. <i>undulata</i> (Thunb.) Ohwi 벼룩나물 KWNNU91371	E
83. <i>Stellaria aquatica</i> (L.) Scop. 쇠별꽃 KWNNU91097	E.M
84. <i>Stellaria media</i> (L.) Vill. 별꽃 KWNNU91522	E
<b>Chenopodiaceae 명아주과</b>	
85. <i>Chenopodium album</i> var. <i>centrorubrum</i> Makino 명아주 KWNNU91382	E.P
86. <i>Chenopodium ficifolium</i> Smith 쯔명아주 KWNNU92160	E.P
<b>Amaranthaceae 비름과</b>	
87. <i>Amaranthus lividus</i> L. 개비름 KWNNU92106	E.M.P
88. <i>Amaranthus patulus</i> Bertol. 가는털비름 KWNNU92100	E.M.P
<b>Magnoliaceae 목련과</b>	
89. <i>Magnolia sieboldii</i> K. Koch 함박꽃나무 KWNNU90607	O
<b>Schisandraceae 오미자과</b>	
90. <i>Schisandra chinensis</i> (Turcz.) Baill. 오미자 KWNNU92150	E.M
<b>Lauraceae 녹나무과</b>	
91. <i>Lindera obtusiloba</i> Blume 생강나무 KWNNU90611	E.M.O
<b>Ranunculaceae 미나리아재비과</b>	
92. <i>Aconitum jaluense</i> Kom. 투구꽃 KWNNU90598	M
93. <i>Aconitum longecassidatum</i> Nakai 흰진범 KWNNU90743	M
94. <i>Aconitum pseudolaeve</i> Nakai 진범 KWNNU90590	M
95. <i>Adonis amurensis</i> Regel & Radde 복수초 KWNNU90595	M.O

## Appendix 1. Continued

Scientific name / Korean name / Voucher number	Usefulness
96. <i>Anemone koraiensis</i> Nakai 홀아비바람꽃 KWNNU92177	U
97. <i>Anemone raddeana</i> Regel 평의바람꽃 KWNNU90588	O
98. <i>Anemone reflexa</i> Steph. ex Willd. 회리바람꽃 KWNNU90594	U
99. <i>Aquilegia buergeriana</i> var. <i>oxysepala</i> (Trautv. & Meyer) Kitam. 매발톱 KWNNU90587	O
100. <i>Caltha palustris</i> L. 동의나물 KWNNU90586	P
101. <i>Cimicifuga dahurica</i> (Turcz. ex Fisch. & C.A. Mey.) Maxim. 눈빛승마 KWNNU90810	E.M
102. <i>Cimicifuga simplex</i> (DC.) Turcz. 쫄대승마 KWNNU90793	M
103. <i>Clematis fusca</i> Turcz. 검은종덩굴 KWNNU90791	U
104. <i>Clematis heracleifolia</i> DC. 병조희꽃 KWNNU90569	M
105. <i>Clematis trichotoma</i> Nakai 할미밀망 KWNNU90786	U
106. <i>Eranthis stellata</i> Maxim. 너도바람꽃 KWNNU90850	U
107. <i>Hepatica asiatica</i> Nakai 노루귀 KWNNU92117	O
108. <i>Megaleranthis saniculifolia</i> Ohwi 모데미풀 KWNNU90784	U
109. <i>Ranunculus chinensis</i> Bunge 젓가락나물 KWNNU90849	U
110. <i>Ranunculus japonicus</i> Thunb. 미나리아재비 KWNNU90565	M.P
111. <i>Ranunculus tachiroei</i> Franch. & Sav. 개구리미나리 KWNNU90645	M
112. <i>Thalictrum filamentosum</i> var. <i>tenerum</i> (Huth) Ohwi 산평의다리 KWNNU90646	M
<b>Berberidaceae 매자나무과</b>	
113. <i>Caulophyllum robustum</i> Maxim. 평의다리아재비 KWNNU92087	E.M
<b>Chloranthaceae 홀아비꽃대과</b>	
114. <i>Chloranthus japonicus</i> Siebold 홀아비꽃대 KWNNU91384	U
<b>Aristolochiaceae 쥐방울덩굴과</b>	
115. <i>Asarum versicolor</i> (K. Yamaki) Y.N. Lee 무늬족도리풀 KWNNU90226	E.M
<b>Actinidiaceae 다래나무과</b>	
116. <i>Actinidia arguta</i> (Siebold & Zucc.) Planch. ex Miq. 다래 KWNNU90730	E.M
117. <i>Actinidia kolomikta</i> (Maxim. & Rupr.) Maxim. 쥐다래 KWNNU92163	E
118. <i>Actinidia polygama</i> (Siebold & Zucc.) Planch. ex Maxim. 개다래 KWNNU90479	E.M
<b>Guttiferae 물레나물과</b>	
119. <i>Hypericum ascyron</i> L. 물레나물 KWNNU91586	E.O
120. <i>Hypericum erectum</i> Thunb. 고추나물 KWNNU91593	M.P
<b>Papaveraceae 양귀비과</b>	
121. <i>Chelidonium majus</i> var. <i>asiaticum</i> (H. Hara) Ohwi 애기똥풀 KWNNU90406	M
122. <i>Hylomecon vernalis</i> Maxim. 피나물 KWNNU90366	M.O
<b>Fumariaceae 현호색과</b>	
123. <i>Corydalis grandicalyx</i> B.U. Oh & Y.S. Kim 갈퀴현호색 KWNNU92103	M
124. <i>Corydalis lineariloba</i> Siebold & Zucc. 선현호색 KWNNU92139	M
125. <i>Corydalis maculata</i> B.U. Oh & Y.S. Kim 점현호색 KWNNU92156	M
126. <i>Corydalis pauciovulata</i> Ohwi 선괴불주머니 KWNNU90374	U
127. <i>Corydalis remota</i> Fisch. ex Maxim. 현호색 KWNNU90283	M
128. <i>Corydalis speciosa</i> Maxim. 산괴불주머니 KWNNU90371	U
129. <i>Dicentra spectabilis</i> (L.) Lem. 금낭화 KWNNU90386	E.O
<b>Cruciferae 십자화과</b>	
130. <i>Arabis gemmifera</i> (Matsum.) Makino 산장대 KWNNU90224	E
131. <i>Arabis glabra</i> Bernh. 장대나물 KWNNU90336	E
132. <i>Arabis hirsuta</i> (L.) Scop. 털장대 KWNNU90379	E
133. <i>Barbarea orthoceras</i> Ledeb. 나도냉이 KWNNU90278	M
134. <i>Barbarea vulgaris</i> R. Br. 유럽나도냉이 KWNNU90381	M
135. <i>Capsella bursapastoris</i> (L.) L.W. Medicus 냉이 KWNNU90359	E.M
136. <i>Cardamine flexuosa</i> With. 황새냉이 KWNNU90410	E
137. <i>Cardamine impatiens</i> L. 짜리냉이 KWNNU90264	E
138. <i>Cardamine komarovii</i> Nakai 논쟁이냉이 KWNNU90356	E
139. <i>Cardamine leucantha</i> (Tausch) O.E. Schulz 미나리냉이 KWNNU90263	E
140. <i>Draba nemorosa</i> L. 꽃다지 KWNNU90408	E.M
141. <i>Lepidium ruderales</i> L. 좁다닥냉이 KWNNU92159	U
142. <i>Rorippa cantoniensis</i> (Lour.) Ohwi 좁개갯냉이 KWNNU92157	U
143. <i>Rorippa palustris</i> (Leyss.) Besser 속속이풀 KWNNU90354	E
144. <i>Thlaspi arvense</i> L. 말냉이 KWNNU92125	U
<b>Crassulaceae 돌나물과</b>	
145. <i>Hylotelephium verticillatum</i> (L.) H. Ohba 세잎평의비름 KWNNU90984	U
146. <i>Sedum aizoon</i> L. 가는기린초 KWNNU92098	E

Appendix 1. Continued

Scientific name / Korean name / Voucher number	Usefulness
147. <i>Sedum kamschaticum</i> Fisch. & Mey. 기린초 KWNNU90987	E
148. <i>Sedum sarmentosum</i> Bunge 돌나물 KWNNU90938	E.M
<b>Saxifragaceae 범의귀과</b>	
149. <i>Astilbe rubra</i> Hook.f. & Thomson 노루오줌 KWNNU90485	M.P
150. <i>Chrysosplenium barbatum</i> Nakai 흰털팽이는 KWNNU90422	U
151. <i>Chrysosplenium flagelliferum</i> F. Schmidt 애기팽이는 KWNNU92146	U
152. <i>Chrysosplenium japonicum</i> (Maxim.) Makino 산팽이는 KWNNU90738	U
153. <i>Chrysosplenium pseudofauriei</i> H. Lév. 선팽이는 KWNNU92137	U
154. <i>Deutzia glabrata</i> Kom. 물참대 KWNNU90442	O
155. <i>Deutzia parviflora</i> Bunge 말발도리 KWNNU90423	O
156. <i>Deutzia uniflora</i> Shirai 매화말발도리 KWNNU90739	O
157. <i>Mukdenia rossii</i> (Oliv.) Koidz. 돌단풍 KWNNU90488	O
158. <i>Philadelphus tenuifolius</i> Rupr. & Maxim. 얇은잎고광나무 KWNNU90424	O
159. <i>Rodgersia podophylla</i> A.Gray 도깨비부채 KWNNU92122	U
160. <i>Saxifraga fortunei</i> var. <i>incislobata</i> (Engl. & Irmsch.) Nakai 바위떡풀 KWNNU92132	E
<b>Rosaceae 장미과</b>	
161. <i>Agrimonia coreana</i> Nakai 산질신나물 KWNNU92136	E.M
162. <i>Agrimonia pilosa</i> Ledeb. 질신나물 KWNNU91252	E.M
163. <i>Aruncus dioicus</i> var. <i>kamschaticus</i> (Maxim.) H. Hara 눈개승마 KWNNU92094	U
164. <i>Duchesnea indica</i> (Andr.) Focke 뱀딸기 KWNNU91250	E.M
165. <i>Filipendula glaberrima</i> Nakai 터리풀 KWNNU92097	O.P
166. <i>Geum aleppicum</i> Jacq. 큰뱀무 KWNNU91025	E.P
167. <i>Malus baccata</i> (L.) Borkh. 아광나무 KWNNU92090	E.O
168. <i>Potentilla anemonefolia</i> Lehm. 가락지나물 KWNNU91076	U
169. <i>Potentilla centigrana</i> Maxim. 줌딸기 KWNNU91075	U
170. <i>Potentilla chinensis</i> Ser. 딱지꽃 KWNNU92124	E.M.P
171. <i>Potentilla cryptotaeniae</i> Maxim. 물양지꽃 KWNNU91073	P
172. <i>Potentilla fragarioides</i> var. <i>major</i> Maxim. 양지꽃 KWNNU91071	E.M
173. <i>Potentilla freyniana</i> Bornm. 세잎양지꽃 KWNNU92140	E.P
174. <i>Prunus padus</i> L. 귀룽나무 KWNNU91301	E.M
175. <i>Prunus serrulata</i> var. <i>pubescens</i> (Makino) Nakai 잔털벚나무 KWNNU92154	E.O
176. <i>Prunus yedoensis</i> Matsum. 왕벚나무 KWNNU91254 (재)	O
177. <i>Pyrus ussuriensis</i> Maxim. 산돌배 KWNNU91253	E
178. <i>Rosa multiflora</i> Thunb. 찔레꽃 KWNNU91069	E.M.P
179. <i>Rubus crataegifolius</i> Bunge 산딸기 KWNNU91299	E.M.P
180. <i>Rubus oldhamii</i> Miq. 줄딸기 KWNNU92161	E
181. <i>Rubus phoenicolasius</i> Maxim. 곰딸기 KWNNU91067	E
182. <i>Sorbus alnifolia</i> (Siebold & Zucc.) C. Koch 팔배나무 KWNNU91296	E.P
183. <i>Spiraea fritschiana</i> C.K. Schneid. 참조팝나무 KWNNU91066	O
184. <i>Spiraea prunifolia</i> f. <i>simpliciflora</i> Nakai 조팝나무 KWNNU91012	E.M.O
185. <i>Spiraea salicifolia</i> L. 꼬리조팝나무 KWNNU91011	E.M.O
186. <i>Stephanandra incisa</i> (Thunb.) Zabel 국수나무 KWNNU91010	S
<b>Leguminosae 콩과</b>	
187. <i>Aeschynomene indica</i> L. 자귀풀 KWNNU92153	U
188. <i>Amorpha fruticosa</i> L. 족제비싸리 KWNNU91042	P
189. <i>Amphicarpaea bracteata</i> subsp. <i>edgeworthii</i> (Benth.) H. Ohashi 새콩 KWNNU91041	E.P
190. <i>Chamaecrista nomame</i> (Siebold) H. Ohashi 차풀 KWNNU91039	E.M.P
191. <i>Desmodium podocarpum</i> var. <i>oxyphyllum</i> (DC.) H. Ohashi 도독놈의갈고리 KWNNU91038	U
192. <i>Glycine max</i> (L.) Merr. 콩 KWNNU91269 (재)	E.P
193. <i>Glycine soja</i> Siebold & Zucc. 들콩 KWNNU91037	E.P
194. <i>Indigofera pseudotinctoria</i> Matsum. 남아초 KWNNU91055 (재)	M.O
195. <i>Lathyrus davidii</i> Hance 활랑나물 KWNNU91035	E.M
196. <i>Lespedeza bicolor</i> Turcz. 싸리 KWNNU91265	O.P
197. <i>Lespedeza bicolor</i> var. <i>sericea</i> Nakai 털싸리 KWNNU92173	O.P
198. <i>Lespedeza cyrtobotrya</i> Miq. 참싸리 KWNNU91033	O.F
199. <i>Lespedeza maximowiczii</i> C.K. Schneid. 조록싸리 KWNNU90990	O.P
200. <i>Lespedeza maximowiczii</i> var. <i>tomentella</i> Nakai 털조록싸리 KWNNU91262	O.P
201. <i>Lespedeza thunbergii</i> subsp. <i>formosa</i> (Vogel) H. Ohashi 풀싸리 KWNNU92176	O.P
202. <i>Lespedeza</i> × <i>nakaii</i> T.B. Lee 꽃참싸리 KWNNU91310	O.P
203. <i>Lespedeza</i> × <i>schindleri</i> T.B. Lee 잡싸리 KWNNU91058	O.P

## Appendix 1. Continued

Scientific name / Korean name / Voucher number	Usefulness
204. <i>Maackia amurensis</i> Rupr. 다릅나무 KWNNU91002	T
205. <i>Pueraria lobata</i> (Willd.) Ohwi 칩 KWNNU91283	E.M.P.S
206. <i>Robinia pseudoacacia</i> L. 아까시나무 KWNNU91282 (재)	P.T
207. <i>Trifolium pratense</i> f. <i>albiflorum</i> Alef. 흰붉은토끼풀 KWNNU92086	U
208. <i>Trifolium pratense</i> L. 붉은토끼풀 KWNNU91281	P
209. <i>Trifolium repens</i> L. 토끼풀 KWNNU91052	P
210. <i>Vicia amoena</i> Fisch. ex DC. 갈퀴나물 KWNNU91006	E.P
211. <i>Vicia amurensis</i> Oett. 벌완두 KWNNU92133	E.P
212. <i>Vicia chosonenis</i> Ohwi 노랑갈퀴 KWNNU91278	P
213. <i>Vicia nipponica</i> Matsum. 네잎갈퀴나물 KWNNU91290	E.P
214. <i>Vicia unijuga</i> A. Braun 나비나물 KWNNU91045	E.P
215. <i>Vicia venosa</i> var. <i>cuspidata</i> Maxim. 광릉갈퀴 KWNNU91043	E
<b>Oxalidaceae 켈이밥과</b>	
216. <i>Oxalis corniculata</i> L. 켈이밥 KWNNU92110	E.M
217. <i>Oxalis obtriangulata</i> Maxim. 큰켈이밥 KWNNU90979	E
218. <i>Oxalis stricta</i> L. 선켈이밥 KWNNU90981	E
<b>Geraniaceae 쥐손이풀과</b>	
219. <i>Geranium koreanum</i> Kom. 둥근이질풀 KWNNU90708	M.P
220. <i>Geranium sibiricum</i> L. 쥐손이풀 KWNNU90428	M.P
221. <i>Geranium thunbergii</i> Siebold & Zucc. 이질풀 KWNNU90705	M.P
222. <i>Geranium wilfordii</i> Maxim. 세잎쥐손이 KWNNU90706	M
<b>Euphorbiaceae 대극과</b>	
223. <i>Acalypha australis</i> L. 깨풀 KWNNU90478	E
224. <i>Euphorbia sieboldiana</i> Morren & Decne. 개감수 KWNNU90935	M
225. <i>Euphorbia supina</i> Raf. 애기땅빈대 KWNNU90477	U
226. <i>Securinega suffruticosa</i> (Pall.) Rehder 광대싸리 KWNNU90729	M
<b>Rutaceae 윤향과</b>	
227. <i>Zanthoxylum schimifolium</i> var. <i>inermis</i> (Nakai) T.B. Lee 민산초나무 KWNNU90948	E
<b>Simaroubaceae 소태나무과</b>	
228. <i>Picrasma quassioides</i> (D. Don) Benn. 소태나무 KWNNU90426	F.M
<b>Anacardiaceae 앵나무과</b>	
229. <i>Rhus javanica</i> L. 붉나무 KWNNU90861	E.M.R
230. <i>Rhus trichocarpa</i> Miq. 개웃나무 KWNNU92109	M
<b>Aceraceae 단풍나무과</b>	
231. <i>Acer komarovii</i> Pojark. 시닥나무 KWNNU90819	O
232. <i>Acer pictum</i> subsp. <i>mono</i> (Maxim.) Ohashi 고로쇠나무 KWNNU90869	M.O.P
233. <i>Acer pseudosieboldianum</i> (Pax) Kom. 당단풍나무 KWNNU90866	O
234. <i>Acer tataricum</i> subsp. <i>ginnala</i> (Maxim.) Wesm. 신나무 KWNNU90575	P
235. <i>Acer triflorum</i> Kom. 복자기 KWNNU90863	O
<b>Balsaminaceae 봉선화과</b>	
236. <i>Impatiens balsamina</i> L. 봉선화 KWNNU92134	O.P
237. <i>Impatiens nolitangere</i> L. 노랑물봉선 KWNNU90346	P
238. <i>Impatiens textori</i> Miq. 물봉선 KWNNU90343	M
239. <i>Impatiens textori</i> var. <i>koreana</i> Nakai 흰물봉선 KWNNU92178	U
<b>Celastraceae 노박덩굴과</b>	
240. <i>Celastrus orbiculatus</i> Thunb. 노박덩굴 KWNNU92119	E.O
241. <i>Euonymus alatus</i> f. <i>ciliatodentatus</i> (Franch. & Sav.) Hiyama 회잎나무 KWNNU90622	E.P
242. <i>Euonymus hamiltonianus</i> Wall. 참빗살나무 KWNNU91292	M.P
243. <i>Euonymus sachalinensis</i> (F. Schmidt) Maxim. 회나무 KWNNU90528	M.P
244. <i>Tripterygium regelii</i> Sprague & Takeda 미역줄나무 KWNNU90620	U
<b>Staphyleaceae 고추나무과</b>	
245. <i>Staphylea bumalda</i> DC. 고추나무 KWNNU90496	E
<b>Rhamnaceae 갈매나무과</b>	
246. <i>Rhamnus yoshinoi</i> Makino 짝자래나무 KWNNU92166	U
<b>Vitaceae 포도과</b>	
247. <i>Ampelopsis brevipedunculata</i> f. <i>ciliata</i> (Nakai) T.B. Lee 털개머루 KWNNU90625	U
248. <i>Vitis amurensis</i> Rupr. 왕머루 KWNNU90497	E.M.P
<b>Tiliaceae 피나무과</b>	
249. <i>Tilia amurensis</i> Rupr. 피나무 KWNNU91581	P.T
250. <i>Tilia mandshurica</i> Rupr. & Maxim. 찰피나무 KWNNU92167	P.T

Appendix 1. Continued

Scientific name / Korean name / Voucher number	Usefulness
251. <i>Tilia rufa</i> Nakai 털피나무 KWNNU91546	P.T
<b>Malvaceae 아욱과</b>	
252. <i>Malva verticillata</i> L. 아욱 KWNNU92144 (재)	E
<b>Sterculiaceae 벽오동과</b>	
253. <i>Corchoropsis tomentosa</i> (Thunb.) Makino 수까치깨 KWNNU91462	U
<b>Violaceae 제비꽃과</b>	
254. <i>Viola acuminata</i> Ledeb. 줄방제비꽃 KWNNU91095	E
255. <i>Viola albida</i> Palib. 태백제비꽃 KWNNU91442	E
256. <i>Viola albida</i> var. <i>chaerophylloides</i> (Regel) F. Maek. ex Hara 남산제비꽃 KWNNU91367	E
257. <i>Viola collina</i> Besser 둥근털제비꽃 KWNNU91440	U
258. <i>Viola diamantiaca</i> Nakai 금강제비꽃 KWNNU91366	U
259. <i>Viola keiskei</i> Miq. 잔털제비꽃 KWNNU91365	U
260. <i>Viola mandshurica</i> W. Becker 제비꽃 KWNNU91090	E.M.P
261. <i>Viola orientalis</i> (Maxim.) W. Becker 노랑제비꽃 KWNNU92116	U
262. <i>Viola rossii</i> Hemsl. 고갈제비꽃 KWNNU91363	M
263. <i>Viola tokubuchiana</i> var. <i>takedana</i> (Makino) F. Maek. 민둥피제비꽃 KWNNU91511	U
264. <i>Viola tokubuchiana</i> var. <i>takedana</i> f. <i>variegata</i> F. Maek. 줄민둥피제비꽃 KWNNU91510	E
265. <i>Viola variegata</i> Fisch. ex Link 알록제비꽃 KWNNU91508	E.O
266. <i>Viola variegata</i> var. <i>ircutiana</i> Regel 청알록제비꽃 KWNNU92172	U
267. <i>Viola verecunda</i> A. Gray 콩제비꽃 KWNNU91506	E.P
<b>Onagraceae 바늘꽃과</b>	
268. <i>Circaea cordata</i> Royle 쇠털이슬 KWNNU90939	U
269. <i>Circaea mollis</i> Slebold & Zucc. 털이슬 KWNNU90733	P
270. <i>Circaea quadrisculata</i> (Maxim.) Franch. & Sav. 말털이슬 KWNNU92126	P
271. <i>Ludwigia prostrata</i> Roxb. 여뀌바늘 KWNNU90734	U
272. <i>Oenothera biennis</i> L. 달맞이꽃 KWNNU90735	O.P
<b>Alangiaceae 박쥐나무과</b>	
273. <i>Alangium platanifolium</i> var. <i>trilobum</i> (Miq.) Ohwi 박쥐나무 KWNNU90736	E.P
<b>Comaceae 층층나무과</b>	
274. <i>Cornus controversa</i> Hemsl. 층층나무 KWNNU90261	U
<b>Araliaceae 두릅나무과</b>	
275. <i>Aralia cordata</i> var. <i>continentalis</i> (Kitag.) Y.C. Chu 독활 KWNNU90728	E.M
276. <i>Kalopanax septemlobus</i> (Thunb.) Koidz. 음나무 KWNNU90931	E.P
<b>Umbelliferae 산형과</b>	
277. <i>Angelica anomala</i> Ave-Lall. 개구릿대 KWNNU92104	U
278. <i>Angelica cartilagino-marginata</i> (Makino) Nakai 처녀바디 KWNNU90338	U
279. <i>Angelica dahurica</i> (Fisch. ex Hoffm.) Benth. & Hook. f. ex Franch. & Sav. 구릿대 KWNNU90256	E.P
280. <i>Angelica decursiva</i> (Miq.) Franch. & Sav. 바다나물 KWNNU92131	E.M
281. <i>Angelica gemflexa</i> Nutt. ex Torr. & A. Gray 왜천궁 KWNNU90222	U
282. <i>Angelica gigas</i> Nakai 참당귀 KWNNU90364	E.M
283. <i>Angelica polymorpha</i> Maxim. 궁궁이 KWNNU92111	E.M
284. <i>Bupleurum longeradiatum</i> Turcz. 개시호 KWNNU90290	E.M
285. <i>Ostericum grosseserratum</i> (Maxim.) Kitag. 신감채 KWNNU90414	P
286. <i>Pimpinella brachycarpa</i> (Kom.) Nakai 참나물 KWNNU90331	E.P
287. <i>Sanicula chinensis</i> Bunge 참반디 KWNNU92169	E.M
<b>Pyrolaceae 노루발과</b>	
288. <i>Pyrola japonica</i> Klenze ex Alef. 노루발 KWNNU92118	M
<b>Ericaceae 진달래과</b>	
289. <i>Rhododendron mucromulatum</i> Turcz. 진달래 KWNNU90502	E.O
290. <i>Rhododendron mucromulatum</i> var. <i>ciliatum</i> Nakai 털진달래 KWNNU92088	O
291. <i>Rhododendron schlippenbachii</i> Maxim. 철쭉 KWNNU90537	O
292. <i>Vaccinium hirtum</i> var. <i>koreanum</i> (Nakai) Kitam. 산앵도나무 KWNNU90535	E
<b>Primulaceae 앵초과</b>	
293. <i>Lysimachia clethroides</i> Duby 큰까치수염 KWNNU91577	E.P
294. <i>Lysimachia pentapetala</i> Bunge 홍도까치수염 KWNNU91457	U
295. <i>Lysimachia vulgaris</i> var. <i>davurica</i> (Ledeb.) R. Kunth 좁쌀풀 KWNNU91601	U
<b>Styracaceae 매죽나무과</b>	
296. <i>Styrax obassia</i> Siebold & Zucc. 쪽뿔나무 KWNNU91579	O.P
<b>Oleaceae 물푸레나무과</b>	
297. <i>Fraxinus rhynchophylla</i> Hance 물푸레나무 KWNNU92093	M.P

## Appendix 1. Continued

Scientific name / Korean name / Voucher number	Usefulness
<b>Gentianaceae 용담과</b>	
298. <i>Gentiana scabra</i> Bunge 용담 KWNNU90977	M.P
299. <i>Gentiana triflora</i> var. <i>japonica</i> (Kusn.) H. Hara 과남풀 KWNNU90690	U
<b>Asclepiadaceae 박주가리과</b>	
300. <i>Cynanchum wilfordii</i> (Maxim.) Hemsl. 큰조롱 KWNNU90889	M
301. <i>Metaplexis japonica</i> (Thunb.) Makino 박주가리 KWNNU90887	E.M.P
<b>Rubiaceae 쪽두서니과</b>	
302. <i>Galium boreale</i> L. 긴잎갈퀴 KWNNU91396	U
303. <i>Galium dahuricum</i> Turcz. 큰잎갈퀴 KWNNU91606	U
304. <i>Galium koreanum</i> (Nakai) Nakai 참갈퀴덩굴 KWNNU92168	U
305. <i>Galium paradoxum</i> Maxim. 두메갈퀴 KWNNU92123	U
306. <i>Galium trifloriforme</i> Kom. 개선갈퀴 KWNNU91569	U
307. <i>Rubia akane</i> Nakai 쪽두서니 KWNNU92114	M.P
308. <i>Rubia cordifolia</i> var. <i>pratensis</i> Maxim. 갈퀴쪽두서니 KWNNU92102	E.M.P
<b>Convolvulaceae 메꽃과</b>	
309. <i>Cuscuta australis</i> R. Br. 실새삼 KWNNU91596	U
310. <i>Cuscuta japonica</i> Choisy 새삼 KWNNU91453	M
<b>Boraginaceae 지치과</b>	
311. <i>Trigonotis peduncularis</i> (Trevir.) Benth. ex Hemsl. 꽃마리 KWNNU91503	E
<b>Verbenaceae 마편초과</b>	
312. <i>Callicarpa japonica</i> Thunb. 작살나무 KWNNU90899	O
<b>Labiatae 꿀풀과</b>	
313. <i>Agastache rugosa</i> (Fisch. & Mey.) Kuntze 배초향 KWNNU90432	E
314. <i>Amethystea caerulea</i> L. 개차즈기 KWNNU90885	U
315. <i>Clinopodium micranthum</i> (Regel) Hara 두메층층이 KWNNU90884	U
316. <i>Elsholtzia ciliata</i> (Thunb.) Hyl. 향유 KWNNU90881	M
317. <i>Isodon excisus</i> (Maxim.) Kudo 오리방풀 KWNNU90877	E
318. <i>Isodon inflexus</i> (Thunb.) Kudo 산박하 KWNNU90876	E
319. <i>Isodon japonicus</i> (Burm.) Hara 방아풀 KWNNU90873	E
320. <i>Leonurus japonicus</i> Houtt. 익모초 KWNNU90455	M
321. <i>Leonurus macranthus</i> Maxim. 송장풀 KWNNU90962	M
322. <i>Lycopus lucidus</i> Turcz. ex Benth. 썩싸리 KWNNU90454	M
323. <i>Meehania urticifolia</i> (Miq.) Makino 별개덩굴 KWNNU90961	E.P
324. <i>Mosla dianthera</i> (Buch.-Ham. ex Roxb.) ex Maxim. 쥐개풀 KWNNU90692	E.M
325. <i>Mosla punctulata</i> (J.F. Gmelin) Nakai 들개풀 KWNNU90957	M
326. <i>Prunella vulgaris</i> var. <i>lilacina</i> Nakai 꿀풀 KWNNU90450	E.M
327. <i>Salvia chamyoenica</i> Nakai 참배암차즈기 KWNNU90954	O
328. <i>Scutellaria pekinensis</i> var. <i>transitra</i> (Makino) H. Hara 산골무꽃 KWNNU90433	U
<b>Solanaceae 가지과</b>	
329. <i>Scopolia japonica</i> Maxim. 미치광이풀 KWNNU90952	M
330. <i>Solanum nigrum</i> L. 까마중 KWNNU90430	E.M.P
<b>Scrophulariaceae 현삼과</b>	
331. <i>Lindernia procumbens</i> (Krock.) Borbas 발목외풀 KWNNU90912	U
332. <i>Mazus pumilus</i> (Burm.f.) Steenis 주름잎 KWNNU90909	E
333. <i>Melampyrum roseum</i> Maxim. 꽃머느리밥풀 KWNNU90906	U
334. <i>Phtheirospermum japonicum</i> (Thunb.) Kanitz 나도송이풀 KWNNU90903	U
335. <i>Veronica rotunda</i> var. <i>subintegra</i> (Nakai) T. Yamaz. 산꼬리풀 KWNNU92135	U
<b>Phrymaceae 파리풀과</b>	
336. <i>Phryma leptostachya</i> var. <i>asiatica</i> H. Hara 파리풀 KWNNU90915	M
<b>Plantaginaceae 질경이과</b>	
337. <i>Plantago asiatica</i> L. 질경이 KWNNU91455	E.M.P
<b>Caprifoliaceae 인동과</b>	
338. <i>Lonicera praeflorens</i> Batalin 울괴불나무 KWNNU90807	U
339. <i>Sambucus sieboldiana</i> var. <i>miquelii</i> (Nakai) Hara 지령쿠나무 KWNNU90605	E.M.P
340. <i>Sambucus williamsii</i> var. <i>coreana</i> (Nakai) Nakai 탁충나무 KWNNU92089	E.M.P
341. <i>Viburnum opulus</i> var. <i>calvescens</i> (Rehder) H. Hara 백당나무 KWNNU90806	O
342. <i>Weigela florida</i> (Bunge) A. DC. 붉은병꽃나무 KWNNU90871	O.P
343. <i>Weigela subsessilis</i> (Nakai) L.H. Bailey 병꽃나무 KWNNU90803	O.P
<b>Adoxaceae 연복초과</b>	
344. <i>Adoxa moschatellina</i> L. 연복초 KWNNU90808	U

Appendix 1. Continued

Scientific name / Korean name / Voucher number	Usefulness
<b>Valerianaceae 마타리과</b>	
345. <i>Patrinia scabiosaefolia</i> Fisch. ex Trevir. 마타리 KWN90516	E.M.P
346. <i>Patrinia villosa</i> (Thunb.) Juss. 쪽갈 KWN90515	E
347. <i>Valeriana fauriei</i> Briq. 쥐오줌풀 KWN90514	E
<b>Campanulaceae 초롱꽃과</b>	
348. <i>Adenophora divaricata</i> Franch. & Sav. 넓은잔대 KWN91540	E
349. <i>Adenophora remotiflora</i> (Siebold & Zucc.) Miq. 모시대 KWN91502	E.M
350. <i>Adenophora verticillata</i> Fisch. 층층잔대 KWN91589	E
351. <i>Asyneuma japonicum</i> (Miq.) Briq. 영아자 KWN91391	E
352. <i>Campanula punctata</i> Lam. 초롱꽃 KWN91432	O
353. <i>Codonopsis lanceolata</i> (Siebold & Zucc.) Trautv. 더덕 KWN91431	E.M.P
<b>Compositae 국화과</b>	
354. <i>Achillea alpina</i> L. 톱풀 KWN92174	E.M
355. <i>Adenocaulon himalaicum</i> Edgew. 멸가치 KWN90769	E
356. <i>Ainsliaea acerifolia</i> Sch. Bip. 단풍취 KWN90840	E
357. <i>Ambrosia artemisiifolia</i> L. 돼지풀 KWN90771	U
358. <i>Artemisia capillaris</i> Thunb. 사철쭉 KWN90619	E.P
359. <i>Artemisia japonica</i> Thunb. 제비쭉 KWN90661	E.P
360. <i>Artemisia keiskeana</i> Miq. 맑은대쭉 KWN90491	E.M.P
361. <i>Artemisia princeps</i> Pamp. 쭉 KWN90640	E.M.P
362. <i>Artemisia stolonifera</i> (Maxim.) Kom. 넓은잎외쭉 KWN90522	E.P
363. <i>Aster ageratoides</i> Turcz. 까실쭉부쟁이 KWN90520	U
364. <i>Aster meyerendorfii</i> (Regel & Maack) Voss 개쭉부쟁이 KWN92108	U
365. <i>Aster pilosus</i> Willd. 미국쭉부쟁이 KWN90656	U
366. <i>Aster scaber</i> Thunb. 참취 KWN90614	E.P
367. <i>Aster tataricus</i> L. f. 개미취 KWN90613	E.M.P
368. <i>Atractylodes ovata</i> (Thunb.) DC. 삼주 KWN90558	E.M.P
369. <i>Bidens bipinnata</i> L. 도깨비바늘 KWN90774	E.M.P
370. <i>Bidens frondosa</i> L. 미국가막사리 KWN90843	P
371. <i>Bidens tripartita</i> L. 가막사리 KWN90775	E.M
372. <i>Carduus crispus</i> L. 지느러미영경귀 KWN90776	E.M
373. <i>Carpesium cernuum</i> L. 좀담배풀 KWN90295	E
374. <i>Carpesium triste</i> Maxim. 두메담배풀 KWN90777	U
375. <i>Centipeda minima</i> (L.) A. Br. & Asch. 중대가리풀 KWN90847	P
376. <i>Chrysanthemum leucanthemum</i> L. 불란서국화 KWN90779	U
377. <i>Cirsium japonicum</i> var. <i>maackii</i> (Maxim.) Matsum. 영경귀 KWN92149	E.M.P
378. <i>Cirsium pendulum</i> Fisch. ex DC. 큰영경귀 KWN90547	E
379. <i>Cirsium setidens</i> (Dunn) Nakai 고려영경귀 KWN90761	E
380. <i>Coryza canadensis</i> (L.) Cronquist. 망초 KWN90550	E
381. <i>Cosmos bipinnatus</i> Cav. 코스모스 KWN90762 (재)	U
382. <i>Crepidiastrum chelidoniifolium</i> (Makino) Pak & Kawano 까치고들빼기 KWN90763	E
383. <i>Crepidiastrum denticulatum</i> (Houtt.) Pak & Kawano 이고들빼기 KWN90813	E.P
384. <i>Dendranthema zawadskii</i> var. <i>latilobum</i> (Maxim.) Kitam. 구절초 KWN90817	M.P
385. <i>Eclipta prostrata</i> (L.) L. 한련초 KWN90836	M
386. <i>Erechtites hieracifolia</i> Raf. 붉은서나물 KWN90837	E
387. <i>Erigeron annuus</i> (L.) Pers. 개망초 KWN90685	E
388. <i>Eupatorium japonicum</i> Thunb. 등골나물 KWN90436	E.P
389. <i>Galinsoga ciliata</i> (Raf.) S.F. Blake 털별꽃아재비 KWN90228	U
390. <i>Helianthus tuberosus</i> L. 뽕단지 KWN90312	E.O.P
391. <i>Hemistepta lyrata</i> Bunge 지칭개 KWN90389	E.P
392. <i>Hieracium umbellatum</i> L. 조밥나물 KWN90321	E.P
393. <i>Ixeridium dentatum</i> (Thunb.) Tzvelev 썸바귀 KWN92092	E.M.P
394. <i>Ixeris polycephala</i> Cass. 별썸바귀 KWN90207	E.P
395. <i>Ixeris stolonifera</i> A. Gray 썸썸바귀 KWN90319	P
396. <i>Ixeris strigosa</i> (H. Lév. & Vaniot) J.H. Pak & Kawano 선썸바귀 KWN92138	E.P
397. <i>Lactuca indica</i> f. <i>indivisa</i> (Makino) Hara 가는잎왕고들빼기 KWN92099	E.P
398. <i>Lactuca indica</i> L. 왕고들빼기 KWN90318	E.M.P
399. <i>Lactuca triangulata</i> Maxim. 두메고들빼기 KWN90205	P
400. <i>Petasites japonicus</i> (Siebold & Zucc.) Maxim. 머위 KWN92127	E.M.P
401. <i>Picris hieracioides</i> var. <i>koreana</i> Kitam. 쇠서나물 KWN90391	E.P



## Appendix 1. Continued

Scientific name / Korean name / Voucher number	Usefulness
402. <i>Rudbeckia laciniata</i> var. <i>hortensis</i> Bailey 겹삼잎국화 KWN90204	O
403. <i>Saussurea gracilis</i> Maxim. 은분취 KWN90313	P
404. <i>Saussurea grandifolia</i> Maxim. 서덜취 KWN90323	E.P
405. <i>Saussurea macrolepis</i> (Nakai) Kitam. 각시서덜취 KWN90239	E
406. <i>Senecio vulgaris</i> L. 개쑥갓 KWN92107	U
407. <i>Sigesbeckia glabrescens</i> (Makino) Makino 진득찰 KWN90238	M.P
408. <i>Sigesbeckia pubescens</i> (Makino) Makino 털진득찰 KWN90236	M.P
409. <i>Solidago virgaurea</i> subsp. <i>asiatica</i> Kitam. ex H. Hara 미역취 KWN90233	E.M
410. <i>Syneilesis palmata</i> (Thunb.) Maxim. 우산나물 KWN90400	E.P
411. <i>Symurus deltooides</i> (Aiton) Nakai 수리취 KWN92142	E.P
412. <i>Taraxacum officinale</i> Weber 서양민들레 KWN90399	E
413. <i>Youngia japonica</i> (L.) DC. 뿌리맹이 KWN90397	E
<b>Liliaceae 백합과</b>	
414. <i>Allium monanthum</i> Maxim. 달래 KWN92120	E
415. <i>Convallaria keiskei</i> Miq. 은방울꽃 KWN90929	M
416. <i>Disporum smilacinum</i> A. Gray 애기나리 KWN90726	E.P
417. <i>Disporum viridescens</i> (Maxim.) Nakai 큰애기나리 KWN90251	E.P
418. <i>Erythronium japonicum</i> (Balrer) Decne. 얼레지 KWN90470	E.M
419. <i>Gagea lutea</i> (L.) Ker-Gawl. 중의무릇 KWN92162	U
420. <i>Heloniopsis koreana</i> Fuse & N.S. Lee & M.N. Tamura 처녀치마 KWN90927	U
421. <i>Hemerocallis hakuunensis</i> Nakai 백운산원추리 KWN90252	E.M.O.P
422. <i>Lilium distichum</i> Nakai ex Kamib. 말나리 KWN90219	E
423. <i>Lloydia triflora</i> (Ledeb.) Baker 나도개감채 KWN92115	U
424. <i>Paris verticillata</i> M. Bieb. 샷갓나물 KWN92095	E
425. <i>Polygonatum inflatum</i> Kom. 통동굴레 KWN90333	E.P
426. <i>Polygonatum involucreatum</i> (Franch. & Sav.) Maxim. 용동굴레 KWN90353	E.P
427. <i>Polygonatum odoratum</i> var. <i>pluriflorum</i> (Miq.) Ohwi 동굴레 KWN90351	E.P
428. <i>Smilax nipponica</i> Miq. 선밀나물 KWN90349	E.P
429. <i>Smilax sieboldii</i> f. <i>intermis</i> (Nakai) H. Hara 민청가시덩굴 KWN92130	E.P
430. <i>Smilax sieboldii</i> Miq. 청가시덩굴 KWN92091	E.P
431. <i>Veratrum maackii</i> Regel 긴잎여로 KWN90273	M
<b>Dioscoreaceae 마과</b>	
432. <i>Dioscorea nipponica</i> Makino 부채마 KWN90245	E.P
<b>Pontederiaceae 물옥잠과</b>	
433. <i>Monochoria vaginalis</i> var. <i>plantaginea</i> (Roxb.) Solms 물달개비 KWN92128	U
<b>Iridaceae 붓꽃과</b>	
434. <i>Iris rossii</i> Baker 각시붓꽃 KWN90417	O.P
435. <i>Iris sanguinea</i> Donn ex Horn 붓꽃 KWN90339	M.O.P
<b>Juncaceae 갈대과</b>	
436. <i>Juncus effusus</i> var. <i>decepiens</i> Buchenau 갈대 KWN90540	M.P
437. <i>Juncus papillosus</i> Franch. & Sav. 청비녀갈대 KWN90241	U
438. <i>Juncus tenuis</i> Willd. 길갈대 KWN90746	U
439. <i>Luzula capitata</i> (Miq.) Miq. 평의밥 KWN90744	U
<b>Commelinaceae 닭의장풀과</b>	
440. <i>Commelina communis</i> L. 닭의장풀 KWN91604	E.M.P
441. <i>Streptolirion volubile</i> Edgew. 텅굴닭의장풀 KWN91603	E
<b>Gramineae 벼과</b>	
442. <i>Agropyron ciliare</i> (Trin.) Franch. 속털개밀 KWN91128	P
443. <i>Agropyron tsukushiense</i> var. <i>transiens</i> (Hack.) Ohwi 개밀 KWN92105	P
444. <i>Agropyron yezeense</i> var. <i>koryoense</i> (Honda) Ohwi 광릉개밀 KWN91127	P
445. <i>Agrostis alba</i> L. 흰겨이삭 KWN91338	P
446. <i>Agrostis clavata</i> var. <i>nukabo</i> Ohwi 겨이삭 KWN91158	P
447. <i>Alopecurus aequalis</i> Sobol. 독새풀 KWN91199	P
448. <i>Arundinella hirta</i> var. <i>ciliata</i> Koidz. 털새 KWN91191	U
449. <i>Bromus japonicus</i> Thunb. 참새귀리 KWN92170	P
450. <i>Calamagrostis arundinacea</i> (L.) Roth 실새풀 KWN91141	P
451. <i>Calamagrostis epigeios</i> (L.) Roth 산조풀 KWN91195	P
452. <i>Dactylis glomerata</i> L. 오리새 KWN91138	P
453. <i>Diarrhena fauriei</i> (Hack.) Ohwi 광릉용수염 KWN91137	P
454. <i>Digitaria ciliaris</i> (Retz.) Koel. 바랭이 KWN91193	P

Appendix 1. Continued

Scientific name / Korean name / Voucher number	Usefulness
455. <i>Echinochloa crusgalli</i> (L.) P. Beauv. 돌피 KWN91348	E.S
456. <i>Eragrostis ferruginea</i> (Thunb.) P. Beauv. 그렁 KWN91347	P
457. <i>Eriochloa villosa</i> (Thunb.) Kunth 나도개피 KWN91150	P
458. <i>Festuca arundinacea</i> Schreb. 큰김의털 KWN91346	P
459. <i>Festuca ovina</i> L. 김의털 KWN92113	P
460. <i>Festuca ovina</i> var. <i>coreana</i> (St.-Yves) St.-Yves 참김의털 KWN91353	P
461. <i>Hystrix longearistata</i> (Hack.) Honda 수염개밀 KWN91126	P
462. <i>Lolium multiflorum</i> Lam. 쥐보리 KWN92164	P
463. <i>Melica nutans</i> L. 왕쌀새 KWN90541	P
464. <i>Melica onoei</i> Franch. & Sav. 쌀새 KWN91192	P
465. <i>Microstegium vimineum</i> var. <i>imberbe</i> (Nees ex Steud.) Honda 큰듬성이삭새 KWN91357	P
466. <i>Milium effusum</i> L. 나도겨이삭 KWN91202	P
467. <i>Miscanthus sinensis</i> f. <i>gracillimus</i> (Hitchc.) Ohwi 가는잎억새 KWN91133	P
468. <i>Muhlenbergia ramosa</i> (Hackel ex Matsumura) Makino 가지쥐꼬리새 KWN91350	P
469. <i>Oplismenus undulatifolius</i> (Ard.) P. Beauv. 주름조개풀 KWN91201	P
470. <i>Panicum bisulcatum</i> Thunb. 개기장 KWN91144	E.P
471. <i>Phleum pratense</i> L. 큰조아재비 KWN91337	P
472. <i>Phragmites japonica</i> Steud. 갈뽕리풀 KWN91121	M.P
473. <i>Poa annua</i> L. 새포아풀 KWN91120	P
474. <i>Poa pratensis</i> L. 왕포아풀 KWN91166	P
475. <i>Poa sphondylodes</i> Trin. 포아풀 KWN91344	P
476. <i>Poa viridula</i> Palib. 청포아풀 KWN91358	P
477. <i>Sasa borealis</i> (Hack.) Makino 조릿대 KWN91335	E.M.P
478. <i>Setaria</i> × <i>pynocoma</i> (Steud.) Henrard ex Nakai 수강아지풀 KWN91119	P
479. <i>Setaria faberii</i> Herrm. 가을강아지풀 KWN91334	P
480. <i>Setaria glauca</i> (L.) P. Beauv. 금강아지풀 KWN91181	P
481. <i>Setaria viridis</i> (L.) P. Beauv. 강아지풀 KWN91179	P
482. <i>Spodiopogon sibiricus</i> Trin. 큰기름새 KWN91118	P
483. <i>Stipa pekinensis</i> Hance 나래새 KWN91332	P
484. <i>Themeda triandra</i> var. <i>japonica</i> (Willd.) Makino 솔새 KWN92141	P
485. <i>Trisetum bifidum</i> (Thunb.) Ohwi 잠자리피 KWN91167	P
<b>Araceae 천남성과</b>	
486. <i>Arisaema peninsulae</i> Nakai 점박이천남성 KWN91386	M.P
<b>Lemnaceae 개구리밥과</b>	
487. <i>Lemna perpusilla</i> Torr. 좁개구리밥 KWN92158	M
<b>Cyperaceae 사초과</b>	
488. <i>Carex bostrychostigma</i> Maxim. 길뚝사초 KWN90831	P
489. <i>Carex hakonensis</i> Franch. & Sav. 애기바늘사초 KWN90327	P
490. <i>Carex japonica</i> Thunb. 개피벼리사초 KWN90759	P
491. <i>Carex leiorhyncha</i> C.A.Mey. 산쟁이사초 KWN90328	P
492. <i>Carex miyabei</i> Franch. 용단사초 KWN92152	P
493. <i>Carex mollicula</i> Boott 애기흰사초 KWN92148	P
494. <i>Carex okamotoi</i> Ohwi 지리대사초 KWN92165	P
495. <i>Carex planiculmis</i> Kom. 그늘흰사초 KWN90291	P
496. <i>Carex polyschoena</i> H. Lév. & Vaniot 가지청사초 KWN92101	P
497. <i>Carex shimidzensis</i> Franch. 산꼬리사초 KWN90308	P
498. <i>Carex siderosticta</i> Hance 대사초 KWN90756	P
499. <i>Carex stipata</i> Muhlenb. 양덕사초 KWN90213	P
500. <i>Cyperus amuricus</i> Maxim. 방동사니 KWN90211	M
501. <i>Cyperus difformis</i> L. 알방동사니 KWN92145	U
502. <i>Cyperus microiria</i> Steud. 금방동사니 KWN92112	U
503. <i>Fimbristylis stantonii</i> Debeaux & Franch. ex Debeaux 발히늘지기 KWN90210	U
504. <i>Scirpus wichurae</i> var. <i>asiaticus</i> (Beetle) T. Koyama ex W.T. Lee 방울코랭이 KWN90542	U
<b>Orchidaceae 난초과</b>	
505. <i>Cephalanthera longibracteata</i> Blume 은대난초 KWN91294	U
506. <i>Oreorchis patens</i> (Lindl.) Lindl. 감자난초 KWN91062	U