

노인의 특성과 인지연령에 따른 주거공간의 인테리어 스타일에 대한 선호 차이*

- 침실과 거실공간을 중심으로 -

Preference Difference for Interior Style of Residential Space Depending on the Elderly' Characteristics and Cognitive Ages

- Focused on Bedroom and Living room -

Author 오찬욱 Oh, Chan-Ohk / 정희원, 인제대학교 디자인학부 실내디자인전공 교수

Abstract Housing for the elderly should be planned on the base of elder's needs and preferences as well as their physical, emotional, and socio-psychological characteristics. This study examined the interior style of bedroom and living room the elderly preferred and these preferences are significantly different depending on their characteristics and cognitive ages, or not. This study was carried out by face to face interview with a questionnaire and 6 colored printed 3D images. The subjects were 202 old aged who lives in Busan. The interior style of bedroom and living room were classified into 3 styles: Korean traditional style, Western classical style, and modern style. The subjects made a choice their preferred interior style among three 3D images per each room and answered the reasons. Also, they answered their cognitive ages and general characteristics, and their preferences for the layout of living room-dining room-kitchen, use pattern, floor finishes, and furniture of bedroom and living room. The results were as follows: 1) The subjects preferred bed in bedroom and sofa in living room. Also, they wanted to finish the floor of bedroom and living room by using synthetic material, traditional floor paper, and wood. 2) The elderly preferred Western classical style of bedroom. The reasons were general mood such as warm, comfort, or bright, and the color. 3) These preferred styles were not any significant differences according to their characteristics and cognitive ages. 4) They preferred Korean traditional style, Western classical style, and modern style, in order. They preferred them for their general mood and window. 5) Their preferred styles were significantly different according to their housing types and cognitive ages.

Keywords 인테리어 스타일, 노인 선호, 인지연령, 주거공간의 인테리어 스타일
Interior Style, Elderly's Preference, Cognitive Age, Interior Style of Residential Space

1. 서론

1.1. 연구의 배경과 목적

고령화 사회가 되면서 노인공간에 대한 관심이 커지고 있다. 노인공간 중 노인이 많은 시간을 보내게 되는 노인 주거공간, 특히 실내공간 디자인은 노인의 신체적 및 정서적 행동과 밀접한 관계가 있으므로 우선적으로 관심을 가져야 할 대상이다. 이런 실내공간은 노인의 신체적, 정서적, 사회심리적 특성에 대한 배려와 함께 요구나 선

호 등 노인의 입장에서의 접근이 기본이다. 즉 사용자 중심 디자인이 되어야 하며 이를 위해서는 노인의 의견을 직접적으로 파악하는 것이 필요하다.

한편 노인의 연령을 말할 때 대부분은 태어난 시점을 기준으로 한 연령을 많이 사용하지만, 이외에 생리적 연령, 신체적 연령, 사회적 연령, 인지연령 등이 거론되기도 한다. 특히 노인 연령은 고유의 타고난 특성과 이제까지 살아온 환경에 따라 동일한 연령임에도 본인 스스로가 생각하는 연령이나 시각적으로 보이는 연령 등이 다르기도 하다. 따라서 소비자 마케팅 분야에서는 실제 연령이 아닌 인지연령을 사용하여 노인 소비자의 구매 행태를 파악하기도 한다. 즉 본인이 생각하는 연령에 따라

* 이 논문은 2014년도 정부(교육부)의 재원으로 한국연구재단의 지원을 받아 수행된 연구임. (NRF-2014S1A5B8044097)

소비행태가 달라지는 것을 보여준 연구들¹⁾이 있다.

이러한 노인의 인지연령이 주거공간과 관련된 행태에도 영향을 주는지를 살펴본 선행연구²⁾에서 연구자는 조사대상 노인이 거주하고 있는 주택 침실과 거실의 인테리어 스타일을 조사한 자료를 분석하여 노인이 거주하는 주거공간의 실내이미지가 노인의 인지연령에 따라 유의미하게 다른 경우도 있다는 것을 보여주었다.

본 연구는 그 후속연구로 동일한 조사자료 중 침실과 거실의 인테리어 스타일에 대한 노인 선호를 중심으로 분석한 것이다. 즉 본 연구는 노인이 선호하는 주거공간의 인테리어 스타일은 무엇이며 이러한 선호하는 인테리어 스타일이 노인의 인지연령과 특성에 따라 어떤 차이가 있는지를 규명하고자 한다. 이는 노인주택은 물론 노인시설주거나 요양시설 등에서 노인을 위한 침실이나 거실공간의 실내디자인을 할 때 기초자료로 활용할 수 있을 것이다.

1.2. 연구 내용

본 연구는 노인이 선호하는 침실과 거실의 인테리어 스타일은 무엇이며 이러한 선호가 노인의 인지연령과 특성에 따라 어떠한 차이를 보이는지를 규명하기 위한 것이다. 이를 위하여 다음과 같은 연구내용을 설정하였다.

첫째, 노인이 선호하는 침실공간의 인테리어 스타일을 조사한다.

둘째, 노인이 선호하는 침실공간의 인테리어 스타일이 노인의 특성과 인지연령에 따라 어떠한 차이를 보이는지를 규명한다.

셋째, 노인이 선호하는 거실공간의 인테리어 스타일을 조사한다.

넷째, 노인이 선호하는 거실공간의 인테리어 스타일이 노인의 특성과 인지연령에 따라 어떠한 차이를 보이는지를 규명한다.

1.3. 연구방법과 범위

본 연구는 선행연구³⁾에서 사용한 자료 중 선호와 관련된 자료를 분석하여 작성한 것이다. 따라서 선행연구와 동일한 연구방법으로 진행되었으며 사용한 이미지도 동일하다.

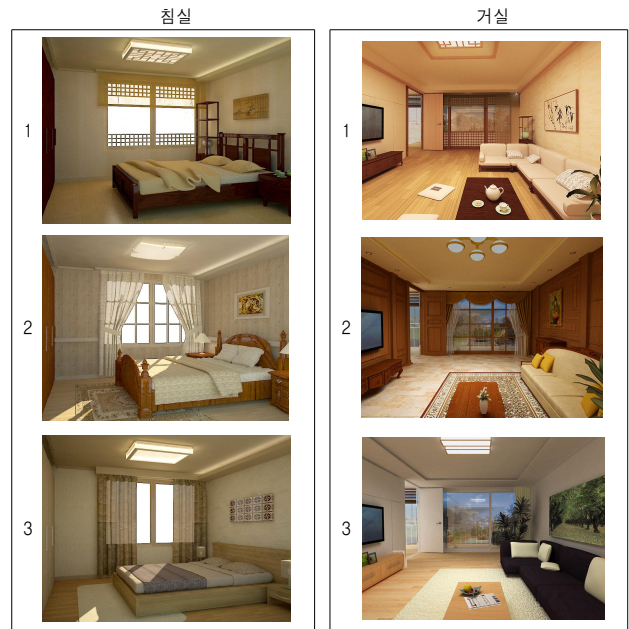
즉 부산광역시 거주 65세 이상 노인 202명을 대상으로 조사내용과 방법에 대하여 설명을 듣고 훈련을 받은 연구원 3인이 2014년 10월과 11월에 걸쳐 설문지와 칼라로

1) 홍경희·이윤정, 60대-70대 여성 소비자의 인지된 연령에 따른 의복 선택기준 및 패션 정보원 활용, 한국의류학회지, 34권 2호, 2010 ; 김현정·최기탁, 인지연령에 따른 고령관광객의 관광지 선호속성과 관광행동, 관광경영연구, 14권 1호, 2010
2) 오찬욱, 노인의 인지연령과 주거공간의 인테리어 스타일과의 관계, 한국실내디자인학회논문집 24권 3호, 2015.5
3) Ibid.

프린트한 3D 이미지를 이용한 일대일 면담방식으로 조사하였다. 조사할 때 사용한 3D 이미지는 <그림 1>과 같이 침실과 거실 두 장으로 3개 스타일⁴⁾의 이미지를 각각 18mm*13.5mm의 크기의 3D 이미지로 작성하여 A3 용지크기(297mm*420mm)의 종이에 세로로 나란히 배치하고 이를 칼라로 프린트하여 사용하였다.

본 연구에서 분석에 사용한 조사내용은 선호하는 거실-식당-주방의 연결방식, 침실과 거실의 사용방식과 바닥 마감재 및 가구, 선호하는 주거공간 침실과 거실의 인테리어 스타일과 그 이유, 노인 특성인 성별, 연령, 학력, 사회경제적 수준, 건강상태, 현재 거주하는 주택의 유형, 인지연령⁵⁾(감성연령, 외모연령, 행동연령, 관심연령)이다.

자료분석은 SPSS Window Ver.22를 사용하였으며 빈도, 퍼센트, 평균, 카이검증방법을 이용하여 분석하였다.



1: 한국전통 스타일 2: 서양고전 스타일 3: 현대 스타일

<그림 1> 3D 이미지 : 침실과 거실의 인테리어 스타일

2. 선호하는 인테리어 스타일 관련 선행연구

- 4) 3D 이미지는 조사대상이 노인임을 고려하여 기본적인 3개의 스타일로 구분하여 사용하였다. 침실과 거실의 바닥, 벽, 천정의 마감재와, 창문, 커튼, 러그나 방석, 액자, 가구 등의 위치는 가능한 동일하게 하면서 각 스타일을 잘 표현할 수 있도록 하였으며 실내디자인 전공자 3인의 의견을 종합하여 반영함으로써 각 스타일에 대한 타당성을 확보하였다.
- 5) 인지연령은 개인 스스로가 인지하거나 지각하는 자신의 연령을 말하는 것으로 본 연구에서는 Barak & Shiffman이 개발한 인지연령 척도를 사용하여 조사하였다. 즉 감성, 외모, 행동, 관심의 4가지 연령으로 구분하여 조사하였으며 연령대는 30대에서 80대까지 10년 단위로 답하게 하여 측정하였다. 감성연령은 '귀하는 지금 자신이 몇 세라고 느껴지십니까?', 외모연령은 '귀하는 자신이 몇 세로 보여진다고 생각하십니까?', 행동연령은 '귀하께서 현재 하고 있는 대부분의 활동은 어느 연령대와 비슷하다고 생각하십니까?', 관심연령은 '귀하께서 평소에 관심을 가지는 분야는 주로 어느 연령대의 관심사라고 생각하십니까?' 라고 질문하였다.

인테리어 스타일 관련 선행연구들을 살펴본 결과 실내 디자인 스타일의 유형분류나 실태에 대하여 조사한 연구들은 비교적 있었으나 인테리어 스타일에 대한 선호를 파악한 선행연구는 몇 편에 불과하였다.<표 1> 이들 연구들은 실내디자인 스타일 보다는 실내디자인 이미지에 대한 선호를 파악하는 성향이 있었으며 스타일과 이미지를 모두 조사한 연구도 있었다. 그러나 실내공간 이미지나 스타일의 분류유형이 연구마다 상이하여 단순비교는 어려웠다. 또한 시각적인 도구보다는 어휘를 이용하여 조사하는 연구들이 많았으며 생활양식이나 성격유형과 실내디자인 스타일에 대한 선호와의 관계를 규명하고자 하는 연구가 많았다. 이들 연구들은 대학생이나 성인을 조사대상으로 하였으며 노인을 대상으로 진행한 연구는 없었다.

<표 1> 선호하는 실내디자인 스타일과 이미지 관련 선행연구

연구자	조사내용	조사대상	조사도구	실내디자인 스타일 분류
박혜숙, 윤정숙 (2001)	생활양식별 실내디자인 선호유형	서울 수도권 거주 20대-40대 남녀 702명	어휘 31쌍	실내이미지 공간성(시원한, 아늑한), 격식성(격식적인, 비격식적인), 장식성(장식적인, 기능적인)
김미희, 문희정 (2002)	주생활양식과 실내디자인 이미지 선호	광주시 거주 성인여성 301명	시각적 도구 - 12개 이미지	주거공간 거실 동양전통적-서양전통적-현대적 정통·현대성, 남성성-여성성, 단순-복잡성
정윤혜, 신화경 (2008)	대학생 선호 실내 이미지 스타일	서울 대학생 203명	어휘	거실 이미지 - 16개 언어 거실 스타일 - 5개 유형:클래식, 엘리전트, 모던, 내추럴, 캐주얼, 맨디
이동주, 고은형 (2011)	성격유형과 인테리어 스타일 선호도	건축관련 대학생과 건축설계사무소 종사자 139명	감성어휘 100개	10개 스타일 (romantic, ethnic, classic, high-tech, elegant, country, modern, minimal, natural, casual)별 감성어휘 10개씩

구체적으로 살펴보면, 생활양식에 따라 실내디자인 스타일에 대한 선호가 다른지를 규명하고자 한 연구가 두 편 있었는데 서로 다른 결과를 보여주었다. 생활양식에 따른 실내이미지를 조사한 연구⁶⁾에서는 서울 수도권 지역에 거주하는 20대에서 40대 남녀 702명을 대상으로 설문지와 인터넷을 이용한 설문방법으로 조사하였다. 생활양식은 고급추구형, 단란추구형, 편의추구형, 유행추구형, 보편추구형의 5개 양식으로 분류하였으며 실내이미지는 31개 쌍의 표현어휘를 사용하여 공간성, 격식성, 장식성의 3개로 구분하였다. 분석결과, 고급추구형은 우아/격조 있는 이미지를, 단란추구형은 우아/수순한 이미지를, 편의추구형은 우아/단순한 이미지를, 유행추구형은 단순/기능적인 이미지를, 보편추구형은 우아/편안한 이미지를 선호하는 것으로 조사되었다.

그러나 도시여성의 주생활양식 유형별 실내디자인 이미지 선호를 조사한 연구⁷⁾에서는 생활양식과 실내디자인

인 이미지에 대한 선호는 관계가 없는 것으로 분석되었다. 이 연구는 광주광역시 거주 18세 이상 미혼 및 기혼 성인여성 301명을 대상으로 시각적 도구인 '실내이미지 선호 측정도구'를 이용하여 조사하였다. 이 도구는 동양전통적-서양전통적-현대적, 남성성-여성성, 단순-복잡성의 3가지 이미지를 조합하여 각각 12가지 이미지를 이용하여 조사하였다. 연구자들은 이와 같이 차이가 없게 나타난 이유를 하나는 실내디자인 이미지의 여러 속성 중 몇 가지에만 국한하여 조사하였기 때문이며, 다른 하나는 조사대상이 특정 지역 도시여성만을 대상으로 하였기 때문이라고 보고 있다.

성격유형에 따른 인테리어 스타일 선호도를 조사한 연구에서도 성격과 인테리어 스타일 선호도와의 관계가 명확하게 형성되지 않고 있는 것으로 조사되었다⁸⁾. 이 연구는 건축전공 대학생과 건축설계사무소 종사자를 대상으로 인테리어 스타일 10개 각각에 표현어휘 10개씩, 총 100개 어휘를 사용하여 조사하였다.

이러한 선행연구 결과들을 볼 때 개인의 성격이나 생활방식은 인테리어 스타일의 선호에는 큰 영향을 미치지 않는 것으로 볼 수 있다.

한편 대학생을 대상으로 조사한 연구⁹⁾도 있었다. 7개 대학교 재학생 203명을 대상으로 거실의 실내 이미지와 스타일에 대한 선호를 조사하였다. 거실 이미지는 16개 어휘도구를 이용하여 조사하였으며 성별에 따라서는 차이가 없었으나 연령과 주택규모에 따라서는 일부 이미지에 대한 선호가 유의미한 차이를 보였다. 거실의 디자인 스타일에 대한 선호는 거실의 디자인스타일을 캐주얼, 엘리전트, 모던, 내추럴, 캐주얼, 맨디 스타일의 6개 스타일로 구분하여 조사하였다. 그 결과 모던스타일 45.8%, 내추럴 스타일 16.7%, 엘리전트 스타일 10.8%의 순으로 선호하였다.

이상의 선행연구들을 볼 때 노인을 대상으로 노인의 주 사용공간인 침실과 거실의 인테리어 스타일에 대한 선호를 조사하는 본 연구는 필요하다고 본다.

3. 조사결과

3.1. 조사대상 노인의 특성

본 연구의 조사대상 노인은 선행연구¹⁰⁾의 조사대상과 동일하다. 남자 노인(35.8%)보다 여자노인(64.2%)이 많았으며 연령은 60대 후반(35.6%), 70대 초반(27.7%), 70대

6) 박혜숙·윤정숙, 생활양식에 따른 실내디자인 선호유형, 한국실내디자인학회논문집 27호, 2001.6, p.71
7) 김미희·문희정(2002), 도시여성의 주생활양식유형과 실내디자인 이

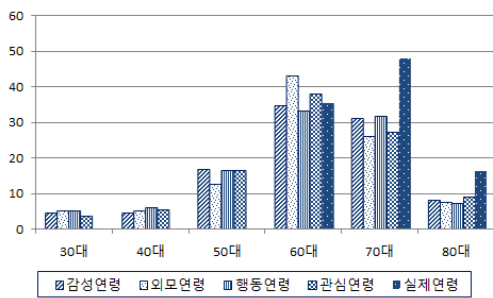
미지 선호, 한국주거학회논문집, 13권 4호, 2002, pp.49-50
8) 이동주·고은형, 성격유형과 인테리어 스타일 선호도와의 상관관계 분석, 대한건축학회논문집 계획계, 27권 2호, 2011.02, p.106
9) 정윤혜·신화경, 대학생이 선호하는 거실의 실내디자인 특성에 관한 연구, 한국실내디자인학회논문집 17권 6호, 2008.12, pp.213-214
10) 오찬욱, op. cit., pp.98-99

후반(20.3%), 80대 이상(16.4%)의 순이었다. 사회경제적 수준은 하(49.7%), 중(38.4%), 상(11.9%)의 순이었으며 학력은 초등학교 졸업이하(38.4%), 고졸(27.4%), 중졸(22.6%), 대졸이상(11.6%)의 순으로 비교적 높은 편이었다. 조사대상 노인들의 주관적인 건강상태는 보통(40.7%), 건강(32.0%), 나쁨(27.3%)의 순으로 건강한 노인이 건강하지 않은 노인보다 약간 많았다. 이들 노인들은 아파트(34.7%)와 단독주택(34.2%)에 비교적 많이 거주하고 있었으며 이외에 연립주택/빌라(13.9%), 원룸(4.0%), 다세대/다가구주택(3.5%), 오피스텔(3.0%) 등에도 거주하고 있었다.

조사대상 노인이 인지하고 있는 자신의 인지연령은 감성연령, 외모연령, 행동연령, 관심연령의 4가지 인지연령 모두에서 60대가 최저 33.3%에서 최고 43.1%로 가장 많았으며 70대라고 한 경우도 최소 26.2%에서 최고 31.8%의 분포로 많았다<표 2>, <그림 2>. 또한 자신의 연령을 50대로 인지하고 있는 경우는 최소 12.8%에서 16.8%로 본 연구대상이 65세 이상 노인인 점을 고려하면 실제연령보다 낮게 보는 노인이 많았다.

<표 2> 조사대상 노인의 인지연령

구분	감성연령		외모연령		행동연령		관심연령		실제연령	
	빈도	%	빈도	%	빈도	%	빈도	%	빈도	%
30대	9	4.6	10	5.1	10	5.1	7	3.6		
40대	9	4.6	10	5.1	12	6.2	11	5.6		
50대	33	16.8	25	12.8	32	16.4	32	16.4		
60대	68	34.7	84	43.1	65	33.3	74	37.9	72	35.6
70대	61	31.1	51	26.2	62	31.8	53	27.2	97	48.0
80대	16	8.2	15	7.7	14	7.2	18	9.2	33	16.3
합계	196	100.0	195	100.0	195	100.0	195	100.0	202	100.0



<그림 2> 노인의 실제연령과 인지연령

3.2. 노인이 선호하는 침실과 거실의 실내특성

실내특성으로는 거실-식당-주방의 연결방식 및 침실과 거실의 사용방식과 바닥마감 및 가구에 대한 노인의 선호를 조사하였다.

(1) 선호하는 거실-식당-주방의 연결방식

주거공간에서 거실, 식당, 주방이 어떻게 배치되어 있는가하는 것은 이들 공간간의 조화를 고려하여야하므로 인테리어 스타일을 결정할 때 중요하게 작용한다. 따라서 이에 대한 노인의 선호를 조사하였다.<표 3> 노인이

선호하는 거실-식당-부엌의 연결방식은 거실, 식당, 부엌이 하나의 공간으로 연결되어 있는 방식이 39.3%로 가장 많았으며 주방과 식당은 하나의 공간으로 되어 있고 거실은 분리된 방식도 34.3%였다. 이러한 결과는 거실, 식당, 주방을 하나의 공간으로 연결함으로써 공간을 효율적으로 사용하며 공간간 이동동선을 최소화하려는 것과 현재의 노인들에게는 아직까지 거실공간은 손님접대 공간이라는 생각이 남아 있기 때문이라고 볼 수 있다.

<표 3> 노인이 선호하는 거실-식당-부엌의 연결방식

거실-식당-주방의 연결방식	빈도	%
모두 하나의 공간	79	39.3
거실과 식당은 하나의 공간	17	8.5
주방과 식당은 하나의 공간	69	34.3
모두가 각각 분리	36	17.9
합계	201	100.0

(2) 선호하는 침실의 실내특성

조사대상 노인들이 선호하는 침실의 사용방식은 침대를 사용하는 입식이 59.9%로 요를 사용하는 좌식보다 많았다<표 4>. 나이가 들수록 바닥에 앉았다 일어서는 동작이 다리에 무리가 될 수 있고 힘들기 때문인 것으로 본다. 노인이 선호하는 바닥마감은 합성재(45.0%), 전통장판(34.0%), 나무(20.0%)의 순으로 비용이 저렴하면서 관리하기 쉬운 합성재에 대한 선호가 높았으며 우리나라의 전통장판에 대한 선호도 비교적 많았다.

선호하는 침실가구는 불박이 옷장(30.2%), 침대(28.2%), 옷장(16.3%), 안락의자(11.9%), 이불장(11.4%), 화장대(11.4%)의 순이었다. 이동식 가구와 불박이 가구를 모두 합하여 보면 옷장이 46.5%, 침대 28.2%, 화장대 15.8%의 순이었다. 이러한 결과는 노인을 위한 침실은 적어도 옷장, 침대, 화장대가 배치될 수 있는 크기이어야 하며 공간형태도 이들 가구의 배치를 고려하여 하여야함을 보여 주는 것이다. 또한 불박이 가구에 대한 선호도 어느 정도 있는 것으로 조사되었으므로 노인 침실을 계획할 때 불박이 가구를 적극 활용하여 공간을 효율적으로 사용하는 것도 고려할 만하다.

<표 4> 선호하는 침실공간의 특성 : 사용방식과 바닥마감 및 가구

특성	구분	빈도	%	특성	구분	빈도	%
	입식-침대사용 등	121	59.9	옷장	33	16.3	
	합계	202	100.0	이불장	23	11.4	
바닥마감	합성재(시트지 등)	90	45.0	침대	57	28.2	
	전통적인 장판	68	34.0	안락의자	24	11.9	
	나무	40	20.0	화장대	23	11.4	
	인조대리석/타일/석재	2	1.0	불박이화장대	9	4.5	
	합계	200	100.0	테이블	14	6.9	
				서랍장	3	1.5	
				소파(6), 책상 등	8	4.0	

* 중복응답한 경우임.

(3) 선호하는 거실의 실내특성

조사대상 노인들이 선호하는 거실의 사용방식은 소파 등을 사용하는 입식방식이 65.3%, 방석 등을 사용하는 좌식방식이 33.2%로 입식을 더 선호하였으며 그 정도는 침실의 경우보다 높았다<표 5>. 거실의 선호하는 바닥 마감재는 합성재가 43.0%, 전통장판이 28.0%, 나무마감이 25.0%의 순으로 침실의 경우와 순서는 동일하였으나 그 정도는 다소 차이를 보였다. 이러한 결과는 침실과 거실의 바닥마감재를 동일하게 하는 것도 노인 거주자의 요구를 충족시켜주는 것임을 보여주는 것이다. 거실 가구로는 소파(36.1%), 탁자(24.8%), 장식장(15.8%), 1인용 소파(13.9%)의 순으로 선호하였다.

<표 5> 거실의 사용특성 : 사용방식과 바닥마감 및 가구

특성	구분	빈도	%	특성	구분	빈도	%
거실 사용 방식	좌식-방석	67	33.7	거실 가구*	소파	76	37.6
	입식-소파 사용	132	66.3		탁자	50	24.8
	합계	199	100.0		장식장	33	16.3
바닥 마감	합성재(시트지 부착)	86	43.0		1인용소파	28	13.9
	전통적인 장판	56	28.0		방석	2	1.0
	나무	50	25.0		문갈	1	.5
	인조대리석/타일/석재	6	3.0		책상	1	.5
	기타	2	1.0		의자/안마의자	1	.5
합계	200	100.0	기타		1	.5	
					합계	202	100.0

* 중복응답한 경우임.

3.3. 노인이 선호하는 침실의 인테리어 스타일

노인이 선호하는 침실의 인테리어 스타일을 알아보기 위하여 3D 이미지로 표현된 3개의 침실의 인테리어 스타일, 즉 한국전통 스타일, 서양고전 스타일, 현대 스타일을 보여주며 어떤 스타일을 선호하는지와 그 이유를 조사하였다.

(1) 노인이 선호하는 침실의 인테리어 스타일

노인이 선호하는 침실의 인테리어 스타일은 서양고전 스타일이 43.4%로 가장 많았고 다음은 한국전통 스타일로 30.3%이었으며 현대 스타일은 26.3%로 어느 정도 되었다.<표 6> 노인 침실의 인테리어 스타일은 서양고전, 한국전통, 현대 스타일을 4:3:3 정도로 하여 이중 자신이 선호하는 스타일을 선택할 수 있도록 하는 것이 바람직하다.

<표 6> 노인이 선호하는 침실의 실내디자인 스타일

침실 스타일	빈도	%
한국 전통스타일	60	30.3
서양 고전스타일	86	43.4
현대스타일	52	26.3
합계	198	100.0

이러한 침실의 인테리어 스타일에 대한 노인선호가 현재 노인이 거주하고 있는 침실의 인테리어 스타일과 어떠한 관계에 있는지를 알아보기 위하여 카이검증을 한

결과, <표 7>과 같이 현재 거주하고 있는 침실의 인테리어 스타일과 동일한 스타일의 침실을 선호하는 성향을 보였다.

<표 7> 현재의 침실 스타일과 선호하는 침실 스타일

선호스타일 \ 현재 스타일	한국전통 스타일 빈도(%)	서양고전 스타일 빈도(%)	현대 스타일 빈도(%)	전체 빈도(%)	x ²
한국전통스타일	32(42.1)	30(39.5)	14(18.4)	76(100.0)	
서양 고전스타일	9(23.7)	22(57.9)	7(18.4)	38(100.0)	
현대스타일	14(20.3)	27(39.1)	28(40.6)	69(100.0)	
전체	55(30.1)	79(43.2)	49(26.8)	183(100.0)	

** p<.01

(2) 침실의 인테리어 스타일별 선호이유

침실의 인테리어 스타일별로 선호이유를 자유응답식으로 조사한 결과는 <표 8>과 같다. 한국전통 스타일은 15가지의 이유가 제시되었고 서양고전 스타일은 14가지, 현대 스타일은 13가지의 이유가 제시되었다.

한국전통 스타일의 침실은 총 31인의 노인이 이유를 제시하였다. 분위기와 관련된 사항이 24개로 가장 많았는데 ‘편안해 보여서’(7)와 ‘전통스타일이 좋아서’(6), ‘깔끔해 보여서’(3), ‘무난해서’(2)의 순이었다. 이외에 조사대상 노인들은 침대(2)와 창문(2), 색(1), 가구(1), 조명등(1), 커튼(1)과 관련된 사항을 선호이유로 지적하였다.

<표 8> 침실공간 스타일별 선호이유

구분	구체적인 이유	한국전통 스타일	서양고전 스타일	현대 스타일	전체
분위기	편안해보여서	7	2	4	13
	깔끔해 보여, 깨끗해 보여	3	0	5	8
	아늑해 보여서, 안락, 안정감	1	3	3	7
	전통스타일이 좋아서	6	0	0	6
	따뜻해 보여서	1	5	0	6
	분위기가 마음에 들어서	1	2	1	4
	무난해서	2	1	0	3
	밝아 보여서	1	2	0	3
	익숙하다	1	0	1	2
	세련됨	0	0	2	2
	고급스러움	1	0	0	1
	예쁘다	0	1	0	1
	신식이라서	0	0	1	1
	은은해서	0	0	1	1
	젊은 느낌	0	0	1	1
소계		24	16	19	59
침대	침대가 걸리적거리는 것이 없어서, 낮아서, 아늑해서, 좋아서, 온화해서, 딱딱해서	2	2	5	9
	창문	창문, 창문틀, 격자 창문, 커서, 탁 트여서	2	2	3
색	색이 좋아서	0	3	1	4
	가구	가구, 가구모양	1	2	0
전등	전등, 형광등	1	2	0	3
	커튼	커튼이 없어서, 커튼 색	1	1	0
배치	배치	0	1	0	1
	크기	방이 협소해 보여서	0	0	1
소계		7	13	10	30
계		31	29	29	89

서양고전스타일은 총 29인의 노인이 이유를 제시하였으며 분위기와 관련된 사항은 16개인데 여기에는 '따뜻해 보여서'(5), '아늑해 보여서'(3), '편안해 보여서'(2), '분위기가 마음에 들어서'(2), '밝아 보여서'(2)가 포함되었다. 이외에 기타 다른 요소들과 관련된 사항은 13개를 이유로 제시하였으며 '색'(3), '침대'(2), '창문'(2), '가구'(2), '전등'(2), '커튼'(1), '배치'(1)가 지적되었다.

현대스타일도 29인의 노인이 선호이유를 제시하였다. 이중 분위기 관련 내용이 19개로 많은 비중을 차지하였으며 여기에는 '깔끔해 보여서'(5), '편안해 보여서'(4), '아늑해 보여서'(3), '세련되어서'(2)가 포함되었다. 이외에는 실내디자인 요소에 해당하는 침대(5), 창문(3), 색(1), 크기(1)와 관련된 이유들이 언급되었다.

이상의 선호이유를 종합해 보면, 한국전통 스타일의 침실은 편안해 보이고 전통스타일이 좋아서 선호하고, 서양고전 스타일의 침실은 따뜻해 보이고 아늑해 보여서 선호하며, 현대 스타일의 침실은 깔끔해 보이고 침대가 좋아서 선호하는 것으로 볼 수 있다. 또한 노인들은 편안하고 깔끔하며 아늑한 분위기의 침실을 선호하며 이때 침대와 창문의 디자인도 중요하게 작용한다고 볼 수 있다.

(3) 노인의 특성별 침실의 인테리어 스타일 선호

노인의 특성에 따라 선호하는 침실스타일이 다른지를 알아보기 위하여 카이검증을 한 결과 <표 9>와 같이 유의미한 차이를 보이지 않았다.

<표 9> 노인의 특성별 선호하는 침실 스타일

특성	구분	한국전통 스타일 빈도(%)	서양고전 스타일 빈도(%)	현대 스타일 빈도(%)	전체 빈도(%)	χ^2
성별	남자	26(36.6)	25(35.2)	20(28.2)	71(100.0)	3.137
	여자	34(27.0)	60(47.6)	32(25.4)	126(100.0)	
	전체	60(30.5)	85(43.1)	52(26.4)	197(100.0)	
연령	60대 후반	19(26.4)	30(41.7)	23(31.9)	72(100.0)	2.137
	70대	31(33.0)	42(44.7)	21(22.3)	94(100.0)	
	80대 이상	10(31.3)	14(43.8)	8(25.0)	32(100.0)	
	전체	60(30.3)	86(43.4)	52(26.3)	198(100.0)	
	초졸 이하	20(28.2)	30(42.3)	21(29.6)	71(100.0)	
최종학력	중졸	9(20.9)	25(58.1)	9(20.9)	43(100.0)	9.421
	고졸	21(40.4)	15(28.8)	16(30.8)	52(100.0)	
	대졸 이상	8(38.1)	8(38.1)	5(23.8)	21(100.0)	
	전체	58(31.0)	78(41.7)	51(27.3)	187(100.0)	
	하	31(34.4)	29(32.2)	30(33.3)	90(100.0)	
사회수준	중	20(28.6)	36(51.4)	14(20.0)	70(100.0)	8.162
	상	4(18.2)	11(50.0)	7(31.8)	22(100.0)	
	전체	55(30.2)	76(41.8)	51(28.0)	182(100.0)	
건강상태	나쁨	19(36.5)	20(38.5)	13(25.0)	52(100.0)	7.929
	보통	16(20.5)	35(44.9)	27(34.6)	78(100.0)	
	건강	24(39.3)	25(41.0)	12(19.7)	61(100.0)	
	전체	59(30.9)	80(41.9)	52(27.2)	191(100.0)	
주택유형	단독주택	22(32.4)	25(36.8)	21(30.9)	68(100.0)	5.674
	아파트	17(24.6)	38(55.1)	14(20.3)	69(100.0)	
	기타	20(33.9)	23(39.0)	16(27.1)	59(100.0)	
	전체	59(30.1)	86(43.9)	51(26.0)	196(100.0)	

이러한 결과는 노인이 선호하는 침실공간의 스타일은 노인의 특성에 상관없이 동일하다는 것을 보여주는 것이다. 즉 노인의 성별, 연령, 학력, 사회경제적 수준, 건강 상태, 거주하는 주택유형에 상관없이 서양고전 스타일을 가장 선호하며 한국전통, 현대 스타일도 어느 정도 선호한다는 것을 보여주는 것이다. 따라서 노인을 위한 침실 공간을 계획할 때 서양고전 스타일, 한국전통 스타일, 현대 스타일을 4:3:3 정도의 비율로 제시하여 자신이 선호하는 스타일을 선택할 수 있도록 하는 것이 바람직하다고 본다.

(4) 노인의 인지연령별 침실의 인테리어 스타일 선호

노인의 인지연령에 따라 노인이 선호하는 침실의 인테리어 스타일에 유의미한 차이가 있는지를 알아보기 위하여 카이검증 분석을 한 결과 <표 10>과 같이 4가지 인지연령 모두 차이가 없는 것으로 나타났다. 즉 노인이 선호하는 침실의 인테리어 스타일은 노인의 인지연령과는 상관없이 서양고전 스타일, 한국전통 스타일, 현대스타일의 순이었다.

통계적으로 유의미하지는 않았지만 인지연령별 침실의 인테리어 스타일 선호성향을 보면, 감성연령이 40대인 노인은 현대 스타일의 침실(44.4%)을 가장 선호하였고, 50대인 노인은 한국전통 스타일의 침실(36.4%)과 서양고전 스타일의 침실(36.4%)을, 60대와 70대 노인은 서양고전스타일의 침실(44.8%, 47.5%)을 가장 선호하였으며 80대 노인은 3가지 스타일에 대한 선호가 비슷하였다.

<표 10> 노인의 인지연령별 선호하는 침실 스타일

인지연령	구분	한국전통 스타일 빈도(%)	서양고전 스타일 빈도(%)	현대 스타일 빈도(%)	전체 빈도(%)	χ^2
감성연령	40대	4(22.2)	6(33.3)	8(44.4)	18(100.0)	5.190
	50대	12(36.4)	12(36.4)	9(27.3)	33(100.0)	
	60대	20(29.9)	30(44.8)	17(25.4)	67(100.0)	
	70대	19(32.2)	28(47.5)	12(20.3)	59(100.0)	
	80대	5(31.3)	6(33.3)	5(31.3)	16(100.0)	
	전체	60(31.1)	82(42.5)	51(26.4)	193(100.0)	
외모연령	40대	5(25.0)	6(30.0)	9(45.0)	20(100.0)	10.689
	50대	6(24.0)	9(36.0)	10(40.0)	29(100.0)	
	60대	24(28.9)	42(50.6)	17(20.5)	83(100.0)	
	70대	19(38.8)	20(40.8)	10(20.4)	50(100.0)	
	80대	5(33.3)	5(33.3)	5(33.3)	15(100.0)	
전체	59(30.7)	82(42.7)	51(26.6)	192(100.0)		
행동연령	40대	5(22.7)	5(22.7)	12(54.5)	22(100.0)	12.140
	50대	9(28.1)	16(50.0)	7(21.9)	32(100.0)	
	60대	22(34.4)	28(43.8)	14(21.9)	64(100.0)	
	70대	20(33.3)	27(45.0)	13(21.7)	60(100.0)	
	80대	3(21.4)	6(42.9)	5(35.7)	14(100.0)	
전체	59(30.7)	82(42.7)	51(26.6)	192(100.0)		
관심연령	40대	4(22.2)	6(33.3)	8(44.4)	18(100.0)	5.694
	50대	7(21.9)	15(46.9)	10(31.3)	32(100.0)	
	60대	25(34.7)	30(41.7)	17(23.6)	72(100.0)	
	70대	17(32.7)	24(46.2)	11(21.2)	52(100.0)	
	80대	6(33.3)	7(38.9)	5(27.8)	18(100.0)	
	전체	59(30.7)	82(42.7)	51(26.6)	192(100.0)	

외모연령이 40대인 노인은 현대스타일의 침실(45.0%)을 가장 선호하였으며 50대 노인은 현대스타일의 침실(40.0%)과 서양고전 스타일의 침실(36.0%)을 선호하였고 60대 노인은 서양고전 스타일의 침실(50.6%)을 가장 선호하였으며 70대 노인은 서양고전 스타일의 침실(40.8%)과 한국전통 스타일의 침실(38.8%)을 가장 선호하였다. 80대 노인은 3가지 스타일에 대한 선호가 거의 동일하였다.

행동연령이 40대인 노인은 현대 스타일의 침실(54.5%)을 가장 선호하였으며 나머지 50대부터 80대인 노인은 서양고전 스타일의 침실(50대:50.0%, 60대:43.8%, 70대:45.0%, 80대:42.9%)을 가장 선호하였다.

관심연령의 경우 40대인 노인은 현대스타일의 침실을, 50대는 서양고전스타일과 현대스타일의 침실을, 60대는 한국전통스타일의 침실을 70대는 서양고전스타일의 침실을 선호하는 성향을 보였다.

3.4. 노인이 선호하는 거실의 인테리어 스타일

(1) 노인이 선호하는 거실의 인테리어 스타일

노인이 선호하는 거실의 인테리어 스타일은 한국전통 스타일이 40.0%로 가장 많았으며 다음은 서양고전 스타일로 33.0%였으며 현대 스타일은 27.0%였다.<표 11> 이는 서양고전 스타일, 한국전통 스타일, 현대 스타일의 순으로 나타난 침실의 경우와 다른 결과이다.

<표 11> 선호하는 거실 스타일

거실 스타일	빈도	%
한국전통 스타일	80	40.0
서양고전 스타일	66	33.0
현대 스타일	54	27.0
합계	200	100.0

이러한 거실의 인테리어 스타일에 대한 노인 선호가 현재 거주하고 있는 주택 거실의 인테리어 스타일에 따라 어떻게 다른지를 카이검증을 하여 알아본 결과 <표 12>와 같이 현재의 인테리어 스타일과 동일한 스타일의 거실을 선호하는 노인이 전체 선호성향보다 유의미하게 많았다. 즉 현재와 동일한 인테리어 스타일의 거실을 선호하는 성향을 보였다.

<표 12> 현재의 거실 실내스타일별 선호하는 침실 스타일

선호스타일 \ 현재스타일	한국전통 스타일 빈도(%)	서양고전 스타일 빈도(%)	현대 스타일 빈도(%)	전체 빈도(%)	χ^2
한국전통스타일	46(59.7)	16(20.8)	15(19.5)	77(100.0)	
서양고전스타일	5(19.2)	13(50.0)	8(30.8)	26(100.0)	
현대스타일	17(23.3)	27(37.0)	29(39.7)	73(100.0)	
전체	68(38.6)	56(31.8)	52(29.5)	176(100.0)	

*** p<.001

(2) 거실의 인테리어 스타일별 선호이유

노인이 선호하는 거실의 3가지 인테리어 스타일별 그 이유를 조사한 결과는 <표 13>과 같다. 한국전통 스타일은 15개의 이유가, 서양고전 스타일은 16개, 현대 스타일은 14개의 이유가 제시되었다.

<표 13> 거실의 인테리어 스타일별 노인 선호이유

구분	선호이유	한국 전통	서양 고전	현대	전체
분위기	깔끔해 보여서, 깨끗해보여서	3	1	6	10
	밝아/화사해서/시원해보여/활해서	2	0	7	9
	무난해서	3	3	0	6
	편안해보여서	4	2	0	6
	따뜻해 보여서	1	3	0	4
	분위기가 마음에 들어서	0	2	2	4
	전통적/클래식함이 좋아서	3	1	0	4
	아늑함	2	1	0	3
	익숙해 보여서	1	0	1	2
	고급스러움	1	0	0	1
	아들집 같아서	0	0	1	1
	예쁘다	0	1	0	1
	웅장해서	0	0	1	1
	젊은 느낌	0	0	1	1
	(소계)	20	14	19	53
창문	창문이 예뻐서/탁 트여서/커서	4	2	3	9
가구	ㄱ자소파	2	1	0	3
	가구, 가구모양	1	1	1	3
	작은 소파	0	1	0	1
배치	배치	1	1	0	2
	탁 트여서	0	0	2	2
	경치가 잘 보여서	0	0	2	2
색	색이 마음에 든다	2	1	0	3
재료	나무로 되어 있어서	2	0	0	2
크기	넓어 보여서	0	0	2	2
전등	전등	0	2	0	2
바닥	바닥이 좋아서	0	1	0	1
액자	액자가 예뻐서	0	0	1	1
커튼	커튼이 예뻐서	0	0	1	1
(소계)	12	10	12	34	
(계)	32	24	31	87	

한국전통 스타일의 거실을 선호하는 노인 중 총 32명의 노인이 선호이유를 제시하였다. 분위기와 관련된 사항이 20개로 가장 많이 제시되었으며 여기에는 편안해보여서(4), 깔끔해 보여서(3), 무난해서(3), 전통적인 것이 좋아서(3)가 포함되었다. 이외에 창문(4), 가구(3), 색(2), 재료(2) 등과 관련된 사항들이 제시되었다.

서양고전 스타일의 거실을 선호하는 이유는 24명의 노인이 제시하였다. 분위기 관련 사항이 14개로 많이 제시되었는데 무난해서(3), 따뜻해 보여서(3), 편안해 보여서(2), 분위기가 마음에 들어서(2)가 포함되었다. 또한 가구(3), 창문(2), 전등(2)과 관련된 내용들이 제시되었다.

현대스타일의 거실을 선호하는 노인 중 31명의 노인이 그 이유를 제시하였다. 제시된 이유 중에는 분위기와 관

련된 사항이 19개로 많았으며 분위기가 밝아서/화사해서 (7) 또는 깔끔해 보여서(6)라고 한 노인이 많았다. 이외에 배치(4), 창문(3), 크기(2)와 관련된 사항들이 제시되었다.

이러한 결과는 노인의 공간에 대한 선호는 전반적인 분위기가 가장 크게 작용하고 이외에 실내디자인 구성요소인 창문, 가구, 배치, 색, 재료 등도 약하지만 작용한다는 것을 보여주는 것이다. 또한 이상의 선호이유를 보면, 전반적으로 한국전통 스타일의 거실은 편안해 보이거나 창문이 예쁘고 트여서 선호하고, 서양고전 스타일의 거실은 무난하거나 따뜻해 보여서 선호하며, 현대 스타일의 거실은 깔끔해 보이고 밝아서 선호하는 노인이 많았다.

(3) 노인의 특성별 거실의 인테리어 스타일 선호

노인이 선호하는 거실의 인테리어 스타일은 노인의 6가지 특성 중 거주하는 주택유형에 따라서만 유의미한 차이를 보였으며 <표 14>와 같이 나머지 5가지 특성에 따라서는 유의미한 차이를 보이지 않았다.

<표 14> 노인의 특성별 선호하는 거실공간의 인테리어 스타일

특성	구분	한국전통 스타일 빈도(%)	서양고전 스타일 빈도(%)	현대 스타일 빈도(%)	전체 빈도(%)	χ^2
성별	남자	36(50.0)	19(26.4)	17(23.6)	72(100.0)	4.571
	여자	44(34.6)	46(36.2)	37(29.1)	127(100.0)	
	전체	80(40.2)	65(32.7)	54(27.1)	199(100.0)	
연령	60대 후반	20(27.8)	28(38.9)	24(33.3)	72(100.0)	8.687
	70대	42(44.2)	31(32.6)	22(23.2)	95(100.0)	
	80대 이상	18(54.5)	7(21.2)	8(24.2)	33(100.0)	
	전체	80(40.0)	66(33.0)	54(27.0)	200(100.0)	
최종학력	초졸이하	30(42.3)	22(31.0)	19(26.8)	71(100.0)	.350
	중졸	17(39.5)	14(32.6)	12(27.9)	43(100.0)	
	고졸	21(40.4)	16(30.8)	15(28.8)	52(100.0)	
	대졸이상	8(36.4)	7(31.8)	7(31.8)	22(100.0)	
	전체	76(40.4)	59(31.4)	53(28.2)	188(100.0)	
사회수준	하	41(45.1)	26(28.6)	24(26.4)	91(100.0)	2.660
	중	27(38.6)	24(34.3)	19(27.1)	70(100.0)	
	상	6(27.3)	9(40.9)	7(31.8)	22(100.0)	
	전체	74(40.4)	59(32.2)	50(27.3)	183(100.0)	
건강상태	나쁨	25(48.1)	16(30.8)	11(21.2)	52(100.0)	2.006
	보통	30(38.5)	25(32.1)	23(29.5)	78(100.0)	
	건강	23(37.1)	21(33.9)	18(29.0)	62(100.0)	
	전체	78(40.6)	62(32.3)	52(27.1)	192(100.0)	
주택유형	단독주택	39(56.5)	12(17.4)	18(26.1)	69(100.0)	16.921 **
	아파트	25(36.2)	28(40.6)	16(23.2)	69(100.0)	
	기타	15(25.4)	25(42.4)	19(32.2)	59(100.0)	
	전체	79(40.1)	65(33.0)	53(26.9)	197(100.0)	

* p < .05

단독주택에 거주하는 노인은 한국전통 스타일의 거실을 선호하고, 아파트 등 공동주택에 거주하는 노인은 서양고전스타일의 거실을, 아파트를 제외한 소규모의 공동주택에 거주하는 노인은 현대스타일의 거실을 선호하는 성향을 보였다. 이러한 결과는 노인주택의 유형에 따라

거실공간의 인테리어 스타일을 다르게 하는 것이 노인의 선호를 충족시켜줄 수 있다는 것을 보여주는 것이다.

(4) 노인의 인지연령별 거실의 인테리어 스타일 선호

노인의 4가지 인지연령 각각에 따라 노인이 선호하는 거실공간의 인테리어 스타일은 유의적인 차이를 보였다. 전반적으로 인지연령이 젊을수록 현대스타일을 선호하고 70대와 80대는 한국전통스타일의 거실을 선호하는 성향을 보였다.<표 15>

<표 15> 노인의 인지연령별 선호하는 거실공간 스타일

인지연령	구분	한국 전통 스타일 빈도(%)	서양고전 스타일 빈도(%)	현대 스타일 빈도(%)	전체 빈도(%)	χ^2
감성연령	40대	6(33.3)	3(16.7)	9(50.0)	18(100.0)	16.898*
	50대	15(45.5)	7(21.2)	11(33.3)	33(100.0)	
	60대	18(26.9)	29(43.3)	20(29.9)	67(100.0)	
	70대	29(48.3)	20(33.3)	11(18.3)	60(100.0)	
	80대	9(56.3)	4(25.0)	3(18.8)	16(100.0)	
	전체	77(39.7)	63(32.5)	54(27.8)	194(100.0)	
외모연령	40대	3(15.0)	5(25.0)	12(60.0)	20(100.0)	17.301*
	50대	9(36.0)	8(32.0)	8(32.0)	25(100.0)	
	60대	30(36.1)	30(36.1)	23(27.7)	83(100.0)	
	70대	26(52.0)	16(32.0)	8(16.0)	50(100.0)	
	80대	8(53.3)	4(26.7)	3(20.0)	15(100.0)	
	전체	76(39.4)	63(32.6)	54(28.0)	193(100.0)	
행동연령	40대	4(18.2)	4(18.2)	14(63.6)	22(100.0)	18.936*
	50대	13(40.6)	11(34.4)	8(25.0)	32(100.0)	
	60대	24(37.5)	21(32.8)	19(29.7)	64(100.0)	
	70대	28(45.9)	23(37.7)	10(16.4)	61(100.0)	
	80대	7(50.0)	4(28.6)	3(21.4)	14(100.0)	
	전체	76(39.4)	63(32.6)	54(28.0)	193(100.0)	
관심연령	40대	5(27.8)	2(11.1)	11(61.1)	18(100.0)	19.507*
	50대	10(31.3)	14(43.8)	8(25.0)	32(100.0)	
	60대	26(35.6)	23(31.5)	24(32.9)	73(100.0)	
	70대	26(50.0)	19(36.5)	7(13.5)	52(100.0)	
	80대	9(50.0)	5(27.8)	4(22.2)	18(100.0)	
	전체	76(39.4)	63(32.6)	54(28.0)	193(100.0)	

* p < .05

구체적으로 보면, 감성연령이 40대인 노인은 현대스타일의 거실을 선호하였으며, 50대는 약하지만 한국전통 스타일과 현대스타일의 거실을 선호하는 성향을 보였다. 60대는 서양고전 스타일을 선호하였으며 70대와 80대는 한국전통 스타일의 거실을 선호하는 성향을 보였다.

외모연령이 40대인 노인은 현대스타일의 거실을 선호하는 성향을 보였으며, 50대와 60대는 약하지만 각각 현대스타일과 서양고전 스타일을, 70대와 80대는 한국전통 스타일의 거실을 선호하는 성향을 보였다.

행동연령이 40대인 노인은 현대스타일의 거실을 선호하고, 70대와 80대는 한국전통스타일의 거실을 선호하는 성향을 보였다.

관심연령이 40대인 노인은 현대스타일의 거실을 선호하였으며, 50대는 서양고전 스타일을, 60대는 현대스타일

을, 70대와 80대는 한국전통스타일의 거실을 선호하는 성향을 보였다.

5. 결론 및 제언

이상의 조사결과를 종합하여 결론을 내리고 이를 기초로 노인주거공간 침실과 거실의 실내디자인을 위한 제언을 하면 다음과 같다.

첫째, 노인은 서양고전 스타일의 침실을 가장 선호하였으며 그 이유는 따뜻해 보이거나 편안해 보여서 또는 밝아 보여서와 같은 전반적인 분위기와 색 때문인 것으로 조사되었다. 또한 한국 전통스타일과 현대 스타일의 침실도 비교적 선호하는 편이었으며 그 이유는 한국전통 스타일은 전반적인 분위기가 편안해 보이거나 전통스타일이 좋아서이고, 현대 스타일은 깔끔하고 침대 스타일이 좋아서인 것으로 조사되었다.

따라서 노인을 위한 침실공간을 디자인할 때 서양고전 스타일로 하는 것을 우선 고려하되 한국전통 스타일과 현대 스타일도 어느 정도 고려할 필요가 있으며 실내공간이 전반적으로 편안해 보이고 깔끔하며 아늑한 분위기를 연출하도록 하여야 할 것이다.

둘째, 노인이 선호하는 침실공간의 인테리어 스타일은 노인의 특성 및 인지연령에 따라 통계적으로 유의미한 차이를 보이지 않았다. 즉 노인이 선호하는 침실공간의 인테리어 스타일은 노인의 특성이나 인지연령에 상관없이 동일하였다. 따라서 노인을 위한 침실공간은 노인이 선호하는 인테리어 스타일인 서양고전 스타일, 한국전통 스타일, 현대스타일의 순으로 고려하며 계획하는 것이 필요하다.

셋째, 노인이 선호하는 거실의 인테리어 스타일은 한국전통 스타일, 서양고전 스타일, 현대 스타일의 순으로 그 비중은 4:3:2 정도였다. 한국전통 스타일의 거실을 선호하는 이유는 편안해 보이거나 깔끔해 보이고 무난해 보여서, 전통적인 것이 좋아서와 같은 전반적인 분위기 때문인 것으로 조사되었다. 서양고전 스타일은 무난해서, 현대스타일은 밝고 화사해서와 깔끔해 보여서인 것으로 조사되었다.

따라서 노인을 위한 거실공간의 인테리어 스타일은 한국전통스타일로 편안하고 깔끔하게 하는 것을 우선적으로 고려하고 다음으로는 서양고전 스타일이나 현대 스타일을 고려해 보는 것이 적절할 것이다. 또한 전반적으로 깔끔하고 밝아 보이며 무난하며 편안한 분위기를 연출하는 것이 바람직할 것이다.

넷째, 노인이 선호하는 거실의 인테리어 스타일은 노인이 거주하는 주택유형과 인지연령에 따라 통계적으로 유의미한 차이가 있는 것으로 분석되었다. 즉 단독주택

에 거주하는 노인은 한국전통 스타일의 거실을, 아파트 등 공동주택에 거주하는 노인은 서양고전 스타일의 거실을 선호하는 성향을 보여 노인이 거주하는 주택유형에 따라 거실의 인테리어 스타일을 다르게 하는 것이 필요함을 보여주었다. 또한 노인이 생각하는 자신의 인지연령이 40대인 노인은 현대 스타일의 거실을, 50대와 60대는 서양고전 스타일의 거실을, 70대와 80대는 한국전통 스타일의 거실을 선호하는 성향이 있으므로 이를 감안하여 디자인하는 것이 필요하다.

참고문헌

1. 김미희·문희정(2002), 도시여성의 주생활양식유형과 실내디자인 이미지 선호, 한국주거학회논문집 13, 4, 2002
2. 김현정·최기탁, 인지연령에 따른 고령관광객의 관광지 선호속성과 관광행동, 관광경영연구, 14권 1호, 2010
3. 박혜숙·윤정숙, 생활양식에 따른 실내디자인 선호유형, 한국실내디자인학회논문집 27호, 2001.6
4. 오찬옥, 노인의 인지연령과 주거공간의 인테리어 스타일과의 관계, 한국실내디자인학회논문집 24권 3호, 2015.5
5. 이동주·고은형, 성격유형과 인테리어 스타일 선호도와의 상관관계 분석, 대한건축학회논문집 계획계, 27권 2호, 2011.2
6. 정윤혜·신화경, 대학생이 선호하는 거실의 실내디자인 특성에 관한 연구, 한국실내디자인학회논문집 17, 6, 2008.12
7. 홍경희·이윤정, 60대-70대 여성 소비자의 인지된 연령에 따른 의복선택기준 및 패션 정보원 활용, 한국의류학회지, 34권 2호, 2010

[논문접수 : 2015. 11. 25]

[1차 심사 : 2015. 12. 24]

[2차 심사 : 2015. 12. 30]

[게재확정 : 2016. 01. 11]