

현대 패션에 나타난 그런지 헤어 디자인의 표현 특성 및
조형성 분석
-2014~2016년 트렌드 컬렉션을 중심으로-

김 경 인[†]
경희대학교 일반대학원 의상학과

An Analysis on the Expressive Characteristic and the Formativeness
of Grunge Hair-Design Appearing in Modern Fashion
-Focused on 2014~2016 Trend Collections-

Kyoungin Kim[†]
Dept. of Fashion Design, The Graduate School of Kyunghee University

Abstract

In this study, a variety of influence in the field of design and analysis about the value of a Grunge Design and the creative design inspirations in the field of hair design to help the development of the quality of research. The research methods use the Internet publications such as local and foreign information, analysis and related research and book form, such as the network search, library goes for consideration by a literature search. The contents of this study used review of the case and by Grunge design, expressive characteristics by color, texture and form of Grunge hair design, from 2014 to 2016 trend collections in the last three years through the analysis of design by date of the case. The result of this study is, Grunge design appearing in the areas of hair design, that are grunge anti fashion like the beauty of the disorder, the disharmony, the incomplete, the kitsch, the poverty. Although Grunge means dirt, filth, rubbish as a slang but it is valuable which was raised from the anti fashion to high fashion and alternative of main stream fashion and the hair design in modern fashion also brought. In this study, we can understand the grunge hair design in modern fashion was started from lower place as alternative and forecast the potentialities, the formativeness of the grunge design and value of the beauty and grunge anti fashion the identity and the spirit appearing steadily a modern fashion influence are reflected in our next fashion and design characteristics.

Keywords : Grunge(그런지), Hair design(헤어 디자인), Expressive Characteristics(표현 특성), The Formativeness(조형성), Trend Collections(트렌드 컬렉션)

[†]Corresponding author: Kyoungin Kim, Tel.+82-61-337-4048
E-mail : kki315@hanmail.net

I. 서론

1. 연구의 배경 및 목적

그런지(Grunge)는 지저분한, 불결한, 질이 떨어지는 뜻(Compilation Committee of the Fashion Specialist Data, 1997)을 가진 미국에서부터 파생된 일련의 음악 사조로 1980년대 후반부터 1990년대까지 주류 문화에 반발하고자 하는 비주류의 하류 안티 문화로 대안으로 시작하여 사회, 문화, 예술에 걸쳐 영향을 미치며 고급, 상위 문화와 지위가 전도될 만큼 선풍적인 열광을 일으킨 사조이다. 그런지는 2000년대 이후 약 15년간 우리 문화와 패션 안에서 다양한 디자인 트렌드와 혼합, 변형되며 꾸준히 존재하며 유지되어 왔으며, 주류 문화와 하이패션에도 지속적으로 자극을 주며 다양한 형태의 복합적 디자인을 파생시키고 있다. 특히, 주류와 비주류가 함께 결합하고 예술성과 실용성이 공존하며 여러 계층의 소비자 문화가 영향을 주고받는 현대 패션 예술의 다원적인 흐름 속에서 그런지를 활용한 디자인은 주류와 비주류의 문화 장르 간 대립적 경계를 허물며 꾸준히 나타나고 있으며, Park, S.(2014)는 그런지는 개인이 추구하는 가치에 더 중점을 두고 개성 표현을 중시하는 것이라 한 바 있는데, 그런지는 헤어 디자인 분야에 있어서도 다양한 감성의 접목과 표현 기법을 통해 여러 가지 유형으로 변화하고 혼합되며 더 이상 하위문화의 제한적인 스타일이 아닌 이질적인 요소간의 다양성과 개성을 추구하는 현대의 소비자 욕구에 대응하는 다원적인 트렌드 양상으로 나타나고 있다.

본 연구의 목적은 현대 패션 및 뷰티 헤어 트렌드에 노출 빈도수가 높은 그런지의 실험적이고 이질적인 표현 양상에 대해 연구하고자 기존의 선행 연구에서 도출된 표현 특성과 조형미를 바탕으로 헤어 디자인에 나타난 그런지의 독창적인 표현 특성과 조형성을 트렌드 사례를 중심으로 분석하고자 한다. 본 연구의 의의는 헤어 디자인 분야의 연구가 매우 미흡한 현 실정에서 그런지를 응용한 헤어 디자인 연구를 통해 독창적인 디자인 영감과 새로운 가치를 창조해내는 디자인의 질적 개발에 도움을 주고자 하

며, 특히 다변화되고 빠르게 변화하고 있는 소비자들의 욕구를 충족시킬 수 있는 다채로운 디자인 방안을 모색하고, 창작 범위 확대의 기회를 제공하는 데 있다.

2. 연구 방법

본 연구의 방법은 먼저 문헌 조사 방법을 통해 그런지에 대한 이론적 고찰을 하고자 하며, 분석적 연구로서 그런지가 활용된 패션과 헤어디자인의 국내 및 해외 트렌드 사례 조사를 통해 표현 특성과 조형성을 분석하고자 한다.

본 연구의 내용 및 방법은 다음과 같다.

첫째, 그런지에 대한 용어 정리 및 그런지의 발생 배경에 대해 연구하기 위해 백과사전, 단행본, 선행 연구 등을 통해 이론적 배경을 고찰하고자 한다.

둘째, 현대 패션에 활용된 그런지의 표현 특성을 연구하기 위해 기존의 선행 연구인 Kim, S.(2011)와 Park, S.(2014)의 연구에서 도출된 그런지의 표현 특성과 Chung, Y.(2003)의 연구에서 도출된 그런지의 조형미 분류를 참조하여 2014년~2016년 트렌드 사례를 중심으로 표현 양상을 분석하고자 한다.

셋째, 선행연구에서 도출된 그런지 패션의 표현 기법과 미학적 표현 양상을 트렌드 사례를 중심으로 그런지가 활용된 헤어 디자인 분석을 통해 표현 특성 및 조형성을 연구하고자 한다.

II. 그런지(Grunge)에 대한 이론적 고찰

1. 그런지의 정의

그런지(Grunge)의 사전적 정의는 지저분한, 보잘 것없는, 따분한, 조잡한, 열등한, 더러운, 시시한, 불평하다 등(Chung, Y.2003)으로 지글대는 기타 사운드의 의성어로도 정의(Park, S.2014)한 바 있다. 그런지는 1980년대 후반 미국 시애틀을 중심으로 주류 팝에 대한 안티 대안으로 나타난 음악 사조로 1990년대 중후반까지 전성기를 이루었는데, 2000년

대 이후 타 장르와 접촉되거나 규정하기 힘든 변종의 형태로 변모하며, 음악, 패션, 사회, 문화 전반에 걸쳐 다양한 양상으로 나타나고 있으며, 특히, 빨라진 유행의 주기와 변칙적이고 다원적인 현대 패션 문화의 흐름 속에서 반복, 변형, 공존의 형태를 보이며 현대 패션, 뷰티 분야에 지속적으로 나타나고 있다.

2. 그린지의 발생 배경

1) 그린지 음악

1980년대는 MTV와 같은 미디어의 영향으로 미국 L.A를 중심으로 발생한 외적인 면을 부각시키는 상업주의 메탈 록과 마이클 잭슨(Michael Jackson), 마돈나(Madonna) 등과 같은 댄스 뮤직 팝이 주류 음악이었는데, 그린지 음악은 1980년대 중, 후반 미국 북서부 시애틀 대 학가 언더그라운드를 중심으로 향후 그린지로 명명되는 인디 그린지 밴드들이 결성되며 주류 뮤지션들의 시각을 충족시키는 화려한 의상, 과도한 화장 등과는 상반되는 안티 대안으로 발생했다. 1990년대 닐바나(Nirvana), 펄 잼(Pearl Jam), 사운드 가든(Sound Garden), 엘리스 인 체인스(Alice in Chains), 홀(Hole)등의 그룹들은 그린지의 열풍을 일으키며 비주류에서 주류로 탈바꿈되었는데, 그린지 음악을 Chung, Y.(2003)는 1970년대 사이키델릭 록(Psychedelic Rock), 하드코어 메탈(Hardcore Metal)등의 영향을 받은 무겁고 지저분한 느낌의 복고적 사운드가 특징이라고 한 바 있으며, Roy Shuker(1999)는 대체적으로 혼돈스러우며 정체되지 않은 원초적 사운드와 젊은이들의 염세주의와 불안을 잘 표현하는 거칠고 분노에 찬 감정적

인 노래를 선호한다고 했다. Shin, H.(1996)는 복고적인 어쿠스틱한 느낌으로 시작해 갑자기 절규하는 보컬, 둔탁한 드럼 소리로 소음에 가까운 지글대는 사운드를 뿜어내는 등 변칙적 진행을 보여주는 것이 특징이라고 한 바 있다. 외양적으로는 미끈한 스타일보다는 Figure 1. 닐바나의 커트 코베인(Kurt Cobain), Figure 2. 펄 잼, Figure 3. 엘리스 인 체인스의 레인 스탠리(Layne Staley)와 같이 헝클어지고 지저분한 헤어스타일과 투박한 플란넬 셔츠, 찢어진 청바지, 군화 모양의 슈즈, 남루한 분위기의 단정치 못한 패션 스타일이 특징으로 기존 가치에 대한 비판적 의식을 무대의상에 표현함으로써 결과적으로 의도하지 않은 정치적 효과를 낳게 되었으며, 문화전반에 걸쳐 주류 패션 산업에까지 지대한 영향을 주며 상업화되며, 언더그라운드의 순수성을 잃었고, 1994년 커트 코베인의 자살 후 그린지 대표적 밴드 닐바나가 흩어지고, 1997년 사운드 가든이 해체, 2002년 엘리스 인 체인스의 레인 스탠리가 사망하며 급격히 무너졌다.

2) 그린지 패션 및 헤어스타일

그린지 패션은 불결하게 보이는 보헤미안이나 히피들이 걸치는 누더기 같은 의류 스타일(Compilation Committee of the Fashion Dictionary,1999)을 가리키는데, 1990년대 그린지 음악은 젊은이들의 문화와 패션을 점령했고, 1990년대 후반 그린지는 상업화 되었으며, 그들의 낡은 옷은 더 이상 싸구려 아닌 고가 위류로 변모하며 2000년대 이후 주류 패션에 지속적으로 영향을 주었다. 1990년대 그린지 뮤지션의 패션을 살펴보면 Figure 4와 같이 구멍 난 청바지와 미완성적 끝



Figure 1. Kurt Cobain
-www.daum.net



Figure 2. Pearl Jam
-www.daum.net



Figure 3. Layne Staley
-www.daum.net

처리, 복고 셔츠와 스웨터를 겹겹이 레이어링 하는 등 기존의 주류의 가치에 대한 반항 의식을 표출했고, Figure 5.와 같이 여장이나 우스꽝스러운 의상으로 냉소적인 유머를 보여주었다. 대표적인 여성 그런지 밴드 '홀'의 멤버인 코트니 러브(Courtney Love)는 Figure 6.과 같이 속옷과 겹옷이 구분 없는 의상이나 구멍이 난 스타킹 위에 찢어진 드레스에 지저분하게 탈색한 금발에 마구 자른 듯한 헤어스타일과 하얗게 메이크업한 얼굴에 아무렇게나 바른 빨간 립스틱 등 남성들을 위한 의도적인 섹시한 노출이기보다는 과거 여성 성 정체성에 대한 반항적 의미의 스타일링을 했다. 이러한 그런지 유지션의 영향을 받아 패션 디자인 분야는 1993년 S/S시즌 페리 엘리스(Perry Ellis)의 수석 디자이너 마크 제이콥스(Marc Jacobs)의 경우 Figure 8.과 같이 바지에 셔츠를 두르거나, 원피스와 재킷을 덧입는 등 서로 어울리지 않는 아이템과 소재의 믹스 앤 매치 레이어링 등의 그런지 컬렉션을 제안했다. Figure 9. 1994년 비비안 웨스트우드(Vivienne Westwood)는 코트니 러브에 영감을 받은 그런지 룩을 선보였으며, Figure 10. 샤넬(Chanel)의 칼 라거펠트(Karl Lagerfeld)는 냉소적이고 유머러스한 그런지의 이미

지를 선보였다. 그런지 패션은 1990년대 중반 이후 대중문화와 하이패션에 강한 영향력을 미쳤으며, 2000년대 이후에는 낮은 곳에서 위로 전파되는 상황전파방식패턴(Chung, Y.2003)을 만들며 다양한 스타일과 믹스된 실용적인 그런지 스타일이 나타나고 있다. 헤어스타일의 경우 인위적이지 않고 있는 그대로 방치한 듯한 스타일링과 감거나 빗지 않은 원시적이고 반문화적 지저분한 디자인이 특징으로 기존의 미적 관념을 탈피한 헤어 커트 스타일로 해체적인 형태감과 무질서하고 부조화로운 헤어 질감, 저속하고 추한 미완성적인 컬러 디자인의 조형적 특징을 살펴 볼 수 있다. Figure 7.과 같이 저속해보이고 지저분한 염색에 부스스한 헤어스타일이나 그런지 룩의 대표적인 모델인 Figure 11.케이트 모스(Kate moss) 경우 헝클어진 스타일 등 다원적 헤어스타일이 나타나고 있다.

III. 현대 패션에 나타난 그런지의 표현 특성

현대 패션에 활용된 그런지의 표현 특성을 연구하



Figure 4. Nirvana
-www.daum.net



Figure 5. Nirvana
-www.daum.net



Figure 6. Hole
-www.daum.net



Figure 7. Nirvana
-www.daum.net



Figure 8. Marc Jacobs
N.Y 1993S/S
-www.daum.net



Figure 9. Vivienne Westwood
Paris 1994S/S
-www.style.com



Figure 10. Chanel
Paris 1994 S/S
-www.style.com



Figure 11. Kate moss
Vogue 2001
-www.daum.net

기 위해 선행연구인 Kim, S.(2011)의 연구에서 도출된 그런지 패션의 해체적, 장식적, 유희, 풍자적, 환경 친화적 표현 특성 분류와 Park, S.(2014)의 연구에서 파리, 밀라노, 런던, 뉴욕 컬렉션에서 나타난 컬렉션 250점 중 12점 대표 사례의 실증적 분석을 참조하여 본 연구는 2014년~2016년 트렌드를 중심으로 그런지의 표현 특성을 분석하고자 하며, Chung, Y.(2003)의 연구에서 분류된 그런지의 미적 양상에 따라 탈질서의 미, 부조화의 미, 미완성의 미, 키치, 빈곤의 미의 조형적 특성을 분석하고자 한다.

1. 그런지 패션의 표현 특성

1) 해체적

해체(解體, Deconstruction)는 1960년대 후반 프랑스를 기점으로 전통 형이상학에 대해 비평을 가한 프랑스의 자크 데리다(Jacques Derrida)가 주도한 사상적 흐름으로, Kim, H.(1997)는 절대적 의미의 근원을 해체하고 현재의 불확정성을 그대로 인정해 지배문화로부터 잊힌 소외집단을 인식하는 것이라 하였고, Park, Y.(1997)는 전통에 대한 총체적 비판을 통해서 모든 믿음에 허구임을 밝히려는 비판적인 접근방식의 전략으로 정의한 바 있으며, 그런지 패션의 해체적 특성은 패션의 기초 요소를 무너뜨리고 분해해 새로운 방식으로 재탄생(Park, S. 2014)되는 것이라 할 수 있다. Figure 12. 톰 포드(Tom Ford)는 소재를 해체, 분해하여 새로운 형태로 만든 디자인을, Figure 13. 모스키노(Moschino)와 같이 기존

의 자리가 아닌 전혀 다른 새로운 위치에 핸드백을 상으로 만들어 부착하는 해체의 재구성을, Figure 14. Figure 15. 꼼데가르송(Comme des Garçons)은 고정관념에서 벗어난 파괴된 형태의 혼성과 어울리지 않은 이질적 질감의 조합으로 재탄생시키는 등 해체적 표현 양상을 살펴볼 수 있다.

2) 장식적

장식적(decorative)인 것은 Park, Se Na(2014)의 경우 무언가를 매력적으로 보이게 혹은 아름답게 하는 것을 의미한다고 정의한 바 있는데, 그런지 패션에서 장식은 세련되고 고급스러운 미의 장식적 기준과는 반대되는, 더럽거나 흉한 추(醜)의 표현을 통해 불완전한 표현 양상을 보이는 것이 그 특징이다. Figure 16. 마르니(Marni)는 불규칙적으로 이질적이고 어울리지 않는 소재를 장식해 불안정적인 합성을 선보였고, Figure 18. 알렉산더 맥퀸(Alexander McQueen)의 경우 낡고 흉한 재료들의 부착으로 추한 미적 표현 양상을, 꼼데가르송(Comme des Garçons)은 Figure 17. 독특한 재질의 수공예적인 부착기법과 Figure 19. 완벽하게 처리된 장식이 아닌 불완전하고 이질적인 장식적인 효과를 통해 오브제를 이용한 그런지 패션의 심리적, 예술적 표현 특성을 나타내고 있다.

3) 유희 · 풍자적

그런지 패션의 유희, 풍자적인 표현은 Kim, S.(2011)의 연구에서 어린아이의 시각에서 유희의



Figure 12. Tom Ford
N.Y 2014 S/S
-www.style.com



Figure 13. Moschino
Milano 2014 F/W
-www.style.com



Figure 14. Comme des
Garçons Paris 2014 F/W
-www.style.com



Figure 15. Comme des
Garçons Paris 2016 S/S
-www.style.com

개념이 아닌 시대적 불안감과 사회적 혼란, 모순을 반영하여 비정상적이고 더럽고 추한 풍자적 웃음을 제시한다고 정의한 바 있다. Figure 20. 브이파일(VFILES)은 추하고 독특한 캐릭터 프린트 무늬를 직설적으로 표현해 쾌감을 주었고, Figure 21. 톰 브라운(Thom Browne)은 의도적인 디자인의 조작, 비조화로운 왜곡으로 의외성과 놀라움 주었으며, Figure 22. 사회의 불안감에 대한 사회적 메시지가 담긴 프린트 티셔츠로 Figure 23. 남성이 여성의 의상 스타일을 착장하는 충격적 패션을 제시하는 등 미래에 다가올 불안, 사회적 혼란을 풍자하고, 편견을 깨는 스타일링과 유희적 표현을 통해 상대적 빈곤감을 해소하는 표현 양상을 살펴볼 수 있다.

4) 환경 친화적

그런지 패션에 있어서 환경 친화(環境親和)적인 표현 양상은 소비과정에서의 환경에 해를 끼치지 않고 오염 문제에 대한 해결 방안으로서의 인식에서 출발하여, 다양한 재료를 재활용해 혁신적으로 디자

인하는 것이 그 특징인데, Figure 24. 아쉬시(Ashish), Figure 25. 톰 브라운(Thom Browne)은 낡은 의류를 재활용하여 새로운 의상으로 탄생시켰고, Figure 26. 톰 브라운(Thom Browne), Figure 27. 로에베(Loewe) 컬렉션에서는 비닐 깨진 거울 조각 등 재활용으로 환경에 대한 사회적 의식을 고취하는 그런지 패션의 환경 친화적인 표현 양상을 살펴볼 수 있다.

2. 그런지 패션의 조형미

1) 탈질서의 미

그런지에 있어 탈질서의 개념은 전통적인 패션 질서와 관념에서 벗어나 새롭고 의외적인 미를 찾아내는 것으로 기존의 패션과는 다른 조형미와 질서를 보여주고 있는 것이 특징이다. Chung, Y.(2003)에 의하면 고전적인 미의 기준인 정통 하이패션이 추구하는 비례, 조화, 균형, 통일, 숭고함, 고상함, 깨끗함과 같은 기준을 거부하는 정형화되지 않은 이질적



Figure 16.Marni Milano 2014 F/W
-www.style.com

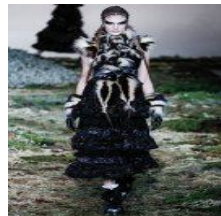


Figure 17.Alexander McQueen Paris 2014F/W
-www.style.com



Figure 18.Comme des Garçons Paris 2014 F/W
-www.style.com



Figure 19.Comme des Paris 2016S/S
-www.style.com



Figure 20. VFILES N.Y 2015 S/S
-www.style.com



Figure 21. Thom Browne Paris 2015 S/S
-www.vogue.uk



Figure 22. VFILES N.Y 2015 S/S
-www.style.com

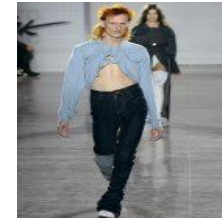


Figure 23. VFILES N.Y 2016 F/W
-www.style.com

인 아이템들의 믹스 앤 매치는 기존의 고급스러움을 지향하는 사회 질서와 미학에 대한 거부의 탈질서적인 의외성의 조형성이라고 볼 수 있다. Figure 28. 톰 브라운(Thom Browne)과 Figure 29. 브이파일(VFILES)의 경우 슈트의 개념을 무너뜨리고 상의가 하의가 되거나 하의인 스커트가 상의가 되는 등 기존의 조형성과는 다른 착장방법을 Figure 30. 타쿰(Thakoon)과 Figure 31.아쉬시(Ashish) 고전적 조화와 균형을 무시한 레이어링과 이질적 소재 배색 등으로 탈질서적인 착장 형태를 통해 사회 주류의 질서로부터 벗어나는 그린지의 탈질서의 미를 보여주고 있다.

2) 부조화의 미

그린지는 전통적인 조화의 토털 미적 개념을 무너뜨리고, 도저히 어울리지 않는 아이템들을 레이어나거나 형태감, 비례감, 통일감에 어긋나는 의외적인 부조화를 통해 마치 그린지 음악의 불협화음과 화음이 상통하는 부조화의 미적 가치를 보이고 있는 것이 특징이다. Figure 32. 아쉬시(Ashish)는 클래식한

형태의 상의와 울이 풀리고 마무리되지 않은 질감의 하의 매치를 통해 비정형화된 착장법을 제시하였고, Figure 33. 마크 제이콥스(Marc Jacobs)는 다른 이질적인 소재간의 패치워크를 Figure 34. 로에베(Loewe) 컬렉션과 Figure 35. 브이파일(VFILES) 컬렉션에서는 이질적인 아이템의 믹스 앤 매치를 통해 고전적인 조화와 균형을 질서를 무시한 부조화의 미를 보여주고 있다.

3) 미완성의 미

그린지는 인위적으로 낡고 지저분한 이미지로 완전하지 않는 미완성적인 미를 추구하는데, 시대의 불안한 심적, 물질적 허무주의에서 비롯된 반항정신과 자유를 지향하는 의지를 보여준다고 할 수 있다. 기존의 질서를 부정하고, 새로운 개념 방식의 반미학적 표현방식이 특징으로 불명료한 미완성적인 형태의 마무리를 통해 부정형의 미를 보여준다.

Figure 36. 마르케스 알메이다 (Marques Almeida)와 Figure 37. 아쉬시(Ashish)는 비대칭적이고 전위적인 해체적 의상으로 낡고 완전하지 않는



Figure 24. Ashish London 2016 S/S
-www.style.com



Figure 25. Thom Browne Paris 2016 F/W
-www.vogue.uk



Figure 26. Thom Browne Paris 2014 F/W
-www.vogue.uk



Figure 27. Loewe Paris 2016 F/W
-www.style.com



Figure 28. Thom Browne Paris 2016F/W
-www.vogue.uk



Figure 29. VFILES N.Y 2016 F/W
-www.style.com



Figure 30. Thakoon N.Y 2016 F/W
-www.style.com



Figure 31. Ashish London 2014 S/S
-www.style.com



Figure 32. Ashish London 2014 S/S
-www.style.com



Figure 33. Marc Jacobs N.Y 2015 S/S
-www.style.com



Figure 34. Loewe Paris 2016 F/W
-www.style.com



Figure 35. VFILES N.Y 2016 F/W
-www.style.com



Figure 36. Marques Almeida London 2015 S/S
-www.style.com



Figure 37. Ashish London 2014 S/S
-www.style.com



Figure 38. Loewe Paris 2015 S/S
-www.style.com



Figure 39. Philip Lim N.Y2015S/S
-www.style.com



Figure 40. Marques Almeida London 2015 S/S
-www.style.com



Figure 41. Ashish London 2014 S/S
-www.style.com



Figure 41. Ashish London 2014 S/S
-www.style.com



Figure 43. Marc Jacobs N.Y2014S/S
-www.style.com

미완성적인 미를 보여주고 있으며, Figure38. 로에베 (Loewe)와 Figure 39. 필립 림(Philip Lim)은 정형화되지 않은 불명료한 마무리를 통해 반미학적인 미완성의 미를 살피볼 수 있다.

4) 키치·빈곤의 미

키치(Kitsch)는 독일어로 천박하고 저속한 뜻으로, 그런지의 키치는 빈곤의 미학과 관계가 있는데, 가난해보이고 재활용된 그런지 패션은 물질적, 심리적으로 빈곤한 상황을 더 과장되고 우스꽝스러운 방법으로 드러내고 있으며, 물질만능주의에 대한 반항과

외형적 가치에서 벗어나고자 하는 그런지 패션의 대안적인 조형미를 나타내고 있다. Figure 40. 마르케스 알메이다(Marques Almeida), Figure 41. 아쉬시(Ashish)와 같이 의도적으로 저속하거나 오래된 듯 보이게 표현하여 빈곤의 미를, Figure 42. 아쉬시(Ashish)는 과장되고 유머러스하게 키치의 미를 표현하고 있으며, Figure 43. 마크 제이콥스(Marc Jacobs)의 컬렉션에서는 빈곤해 보이는 구제 느낌의 맨투맨 티와 어울리지 않은 꽃무늬 드레스의 믹스 매치를 통해 누더기식의 겹쳐 입은 재활용 패션의 믹스 앤 매치 착장법을 통한 불협화음의 새로운 미적 가치를 보여주고 있다.

IV. 현대 패션에 나타난 그런지 헤어디자인의 표현 특성 및 조형성 분석

헤어디자인(Hair Design) 트렌드는 시대적 배경과 그 사회의 문화, 그리고 사회 구성원들의 라이프스타일에 따라 변화하는데, 개성이 중시되는 현대 패션의 흐름과 더불어 지속적으로 그런지는 미적 영향력을 발휘하고 있다. 이에 본 연구는 현대 패션 트렌드에 민감하게 반응하는 헤어디자인에 나타난 그런지의 표현 특성과 조형성을 2014년에서 2016년까지의 트렌드 사례를 중심으로 연구하고자 한다.

1. 표현 특성

그런지 헤어디자인의 표현 특성은 해체적, 장식적, 유희, 풍자적, 환경 친화적 특성으로 구분할 수 있는데, 해체적 특성은 의도적으로 남루한 느낌의 질

감과 파괴적인 형태 분해와 재조합, 이질적 질감 요소의 재구성 등 일반적인 규칙과 다른 디자인 구성을 특징으로 볼 수 있다. Figure 44.의 경우 머리 카락이 중력방향으로 자연스럽게 떨어져 가지런히 정리하는 기존의 헤어디자인의 개념과 정반대로 모든 헤어가닥의 질감이 무중력상태와 같이 자유롭게 날아가듯 입체적으로 살려 헤어디자인의 일반적인 원칙을 정면으로 깨부수는 경계의 해체를 보여주고 있으며, Figure 45.에서는 두상 전면에 해체적이고 불규칙한 헤어 질감을 통해 표출함으로써 전통적 가치에서 벗어난 의외성의 쾌감과 심미성을 보여주고 있다. 장식적인 특성은 불완전하고 추한 장식적 요소 활용과 그런지 특유의 반항적이고 파괴된 표현양상이 특징으로 Figure 46. Figure 47.에서는 이질적 질감의 불안정한 구조적 표현으로 Figure 40.의 경우 헤어 가닥의 불규칙적인 변형과 조합의 오브제를 이용한 예술적 감성을 표현하고 있다.

유희, 풍자적인 특성은 균형과 조화를 벗어난 왜곡된 디자인의 가볍고 익살스러운 표현이 특징인데,



Figure 44. Wella 2014
-www.wella.com



Figure 45. Wella 2014
-www.wella.com



Figure 46. Martin Margiela Paris 2016 F/W
-www.daum.net



Figure 47. Martin Margiela Paris 2016 F/W
-www.daum.net



Figure 48. Wella 2014
-www.wella.com



Figure 49. Wella 2015
-www.wella.com



Figure 50. Vidal Sassoon 2016
-www.vidalsassoon.kr



Figure 51. Martin Margiela Paris 2016 F/W
-www.daum.net



Figure 52. Martin Margiela Paris 2016 F/W
-www.daum.net



Figure 53. Martin Margiela Paris 2016 F/W
-www.wella.com

Figure 49.를 살펴보면 의도적으로 두상의 뒷면은 짧게, 앞머리는 길게 역설적으로 표현하여 놀라움과 의외성에서 오는 유희적 웃음을 자아내고 있으며, Figure 50.에서는 비정상적이고 추하고 정돈되지 않은 이미지로 유머러스한 이미지를 연출하고 있다. 환경 친화적 특성은 환경 문제와 자원의 낭용에서 발생하는 심각한 문제를 인식하고 다양한 재료를 활용하는 것이 특징으로, Figure 51. Figure 52. Figure 53.에서는 풍선, 비닐, 알루미늄 등을 헤어에 오브제로 사용하여 신선한 질감과 색채의 디자인 효과와 동시에 버려진 것을 재활용하여 패션 요소로 부활시킬 수 있다는 자원 절약의 환경 친화적 메시지를 의도적으로 보여주고 있다.

그런지 헤어디자인의 조형적인 미는 다음과 같이 탈질서, 부조화, 미완성, 키치, 빈곤의 미로 나뉘 살펴볼 수 있다.

1) 탈질서의 미





그런지 헤어디자인의 탈질서의 미는 기존의 형태감과 균형감 등 절대적인 미적 가치에서 벗어난 미를 추구하는 것이 특징으로 살펴볼 수 있다. 형태적인 특성은 대체적으로 추상적인 형태의 비정형적 실루엣이 많이 나타나며, 질감은 활동적 질감이 주가 되는 비정형적인 자율성이 특징으로 볼 수 있다. 색채의 경우 기존의 배색과 다른 극단적 컬러나 고채

도의 단색 등으로 주목효과를 높이는 색상 등 기존의 미적 가치를 부정하는 디자인이 나타나고 있다. Figure 58.과 같이 커트 디자인과 컬러가 균일하거나 정돈되지 않고 지저분한 스타일을 제시하거나 Figure 59.의 경우 기존의 정형화 된 커트 디자인 기법에서 탈피해 머리카락이 하나의 연결된 조형 덩어리로 표현되는 등 기존의 질서로부터 벗어난 탈정형성의 미를 살펴볼 수 있다.

2) 부조화의 미

그런지 헤어디자인은 전통적인 조화의 비례감, 통일감에 어긋나거나 자유로운 믹스와 도저히 어울리지 않은 의외적인 부조화를 통해 부조화의 미를 보여주는 것이 특징으로 헝클어지고 지저분한 질감과 형태감에 반대적인 성향의 차분하고 비활동적인 디자인 구성을 한 혼성적인 디자인이 특징이다. Figure 60.은 활동적 질감과 비활동적 질감 간의 이질적인 배열을 보여주고 있으며, Figure 61.은 순수 형태와 변형된 형태간의 이질적인 배치, Figure 62.와 같이 2, 3개 이상의 배색과 고명도, 고채도의 주목성이 높은 색상 간의 불규칙적인 믹스 매치 등으로 그런지 특유의 기존의 가치관이 적용되지 않는 규정할 수 없는 혼성적 부조화의 디자인 미학을 보여주고 있다.

Table 1. The Expressional Characteristics of The Hair Design

	De-constructive	Decorative	Play & Satirical	Eco-friendly
characteristic	To turn off the boundary, Destroyed form of Hybrid	A combination of emergent shape semantics	common social message, deliberate distortion	Non-contaminated Material recycling
Hair -Design	 <p>Figure 54. HaiderAckermann Paris 2016 S/S -www.style.com</p>	 <p>Figure 55. Ashish London 2014 S/S -www.style.com</p>	 <p>Figure 56. Comme des Garçons Paris 2014 F/W -www.style.com</p>	 <p>Figure 57. MartinMargiela Paris 2016 F/W -www.daum.net</p>

3) 미완성의 미

그렌지는 인위적으로 낡고 지저분한 이미지로 완전하지 않는 미완성적인 미를 추구하는데, 이는 기존의 완전한 마무리에서 벗어난 인위적으로 지저분하고 미완성된 디자인 구성을 통해 시대의 불안한 심적, 물질적 허무주의에서 비롯된 반항정신과 자유를 지향하는 의지를 보여준다고 할 수 있다. 완성된 완전한 이미지를 거부하는 미완성의 미는 Figure 63. 과 같이 정형화되지 않은 형태적 마무리와 불명료하고 제멋대로인 헤어 질감의 표현이나, Figure 64.와 같이 전위적이고 해체적인 비정형적 형태감과 의도적으로 지저분한 질감과 혼성된 색상 표현을 통해 불안정하고 완료되지 않은 듯한 미완성의 미적 감성을 표현하고 있다.

4) 키치·빈곤의 미

그렌지 헤어디자인의 키치, 빈곤의 미는 의도적으로 속되거나 저속해보자하는 키치적 이미지와 빈곤

해보이거나 우스꽝스러워 보이는 디자인을 통해 사회의 물질만능주의, 부에 반항하고 외형적 가치에서 벗어나고자하는 자유의지를 표현하는 것이 특징으로 볼 수 있다. Figure 65.에서는 오브제를 이용해 유머러스하게 표현하고, Figure 66.의 우스꽝스럽고 지저분하게 표현하고, Figure 67.의 경우 의도적으로 비대칭적으로 비정형화된 형태감과 인위적으로 꼬여진 헤어 표현과 동시에 자연스럽게 흐트러진 헤어 질감의 이질적인 배치를 통해 더욱 과장된 키치적 이미지를 표현하고 있는 것을 살펴볼 수 있다.

3. 트렌드에 따른 조형성 분석

헤어 디자인은 자아 정체성을 표현하는 수단이며 시대를 반영하는 트렌드에 가장 민감한 영향을 받고 있는 분야 중 하나로 본 연구는 2014년~2016년 3년간 헤어 디자인 트렌드에 따라 현대 패션에 나타난 그렌지 헤어 디자인의 조형성을 다음과 같이 형태, 질감, 색채로 구분하여 분석하였다.



Figure 58. Vidal Sassoon 2014
-www.vidalsassoon.kr



Figure 59. Wella 2014
-www.wella.com



Figure 60. Wella 2014
-www.wella.com



Figure 61. Wella 2014
-www.wella.com



Figure 62. Amos 2014
-www.amospro.com



Figure 63. Vidal Sassoon 2015
-www.vidalsassoon.kr



Figure 64. Wella 2015
-www.wella.com



Figure 65. Martin Margiela 2016F/W
-www.daum.net







Figure 66. Vidal Sassoon 2016
-www.vidalsassoon.kr



Figure 67. Vidal Sassoon 2015
-www.vidalsassoon.kr

Table 2. Aesthetic Value of The Hair Design

	beauty of disorder	beauty of dissonance	beauty of imperfect	beauty of kitsch poverty
Aesthetic Value	The destruction of order	Without a sense of identity and proportional	Atypical finishing, Asymmetry potential Avant-garde	Shallowness, Vulgar , Ridiculous ugliness
Hair -Design	 <p>Figure 68. Alexander Wang N.Y 2015 F/W -www.style.com</p>	 <p>Figure 69. Marc Jacobs N.Y 2014 F/W -www.style.com</p>	 <p>Figure 70. Marques Almeida London 2016 S/S -www.daum.net</p>	 <p>Figure 71. Mary Katrantzou London 2016F/W -www.daum.net</p>

1) 형태

헤어 디자인의 형태는 완성된 디자인의 전체적 실루엣, 윤곽선을 의미하는 것으로, 순수 형태(Pure Form)와 추상적 형태(Abstract Form)로 분류할 수 있는데, 헤어 트렌드에 따른 그런지를 활용한 헤어 디자인의 형태적 특성은 다음과 같다. 2014년도 그런지 헤어 디자인은 대체로 형태적으로 추상적이고 비정형화된 형태의 디자인이 많이 나타났는데, Figure 73.과 같이 비정형화된 실루엣을 통해 탈질서의 미적 가치를 확장시키는 것이 디자인 특성으로 분석할 수 있다. 2015년도 그런지 헤어 디자인은 전체적으로 혼성적인 형태 구성을 보이고 있는데, Figure 75.와 같은 곡선의 이미지가 주가 된 부드러운 형태감에 순수형태감이 접목되어 그런지 디자인의 부조화의 조화미를 보여주고 있다. 2016년도 그런지 헤어 디자인은 대체적으로 심플한 형태와 비정형화된 실루엣이 나타났는데, Figure 76.과 같이 둔각인 형태감과 인위적이지 않은 부드럽고 자연스러운 이미지를 통해 빈티지적이고 볼륨감이 있는 그런지 헤어 디자인의 미완성된 듯한 룩을 보여주고 있다.







2) 질감

헤어 디자인에서 질감은 표면의 머릿결로, 헤어의 재질은 모발의 지름, 두께라고 할 수 있으며, 매끄러운 질감(Un-Activated Texture)과 거친 질감(Activated Texture)으로 분류할 수 있다. 헤어 트렌드에 따른 그런지가 활용된 헤어 디자인에서의 질감의 특성은 2014년 그런지 헤어 디자인의 질감 특성은 활동적이고 거친 질감이 많이 나타났는데, Figure 72. Figure 73.과 같이 거친 질감은 볼륨감과 공간감을 형성하여 지지분하고 비정형적인 그런지 헤어디자인의 이미지를 부각시키고 있다. 2015년은 Figure 74.와 같이 매끄러운 질감과 거친 질감의 혼성적 디자인이 나타났는데, 이질적인 질감의 부조화로운 조합을 통해 탈질서적인 디자인을 살려 볼 수 있다. 2016년 그런지 헤어 디자인의 질감은 혼성적인 디자인이 지속적으로 나타난 것이 특징으로 볼 수 있는데, Figure 77.은 직선형과 곡선형 질감의 혼합으로 그런지 디자인의 이질적인 질감 혼성의 탈질서적인 미적 표현 양상을 살펴볼 수 있다.

3) 색채

헤어 컬러 디자인(Hair Color Design)은 얼굴의 개성 파악해 모발에 염색을 함으로서 이미지 변화를

Table 3. Hair Design Trend & The Formativeness

Trend	The Formativeness		Hair-Design	
2014	Form	Abstract form, Unstructured Autonomy	 Figure 72 . Toni&Guy 2014 -www.toniandguy.co.kr	 Figure 73 . Toni&Guy 2014 -www.toniandguy.co.kr
	Texture	Active texture, Dry		
	Color	High lightness High saturation, High Attractiveness		
2015	Form	Maximise volume, Repetition of the curve, Tenderness	 Figure 74. Vidal Sassoon 2015 -www.vidalsassoon.kr	 Figure 75. Amos 2015 -www.amosprofessional.com
	Texture	Mixture of Active & Unactive texture		
	Color	Mixture of saturation, Neutralization		
2016	Form	Silhouette made into a simple	 Figure 76. Marni 2016 F/W -www.marni.com	 Figure 77. Amos 2016 -www.amosprofessional.com
	Texture	Mixture of Active & Unactive texture		
	Color	Colorimetric color scheme over 2 color, Depth of mix-color		

주는 것으로 개인의 이미지 형성에 큰 영향력을 미칠 수 있는데, 그런지가 활용된 헤어 디자인의 특성은 다음과 같다. 2014년 그런지 헤어 디자인의 색채의 특성은 주목성이 높은 고명도, 고채도 헤어 디자인이 많이 나타났는데, Figure.72와 같이 강하고 자극성 있는 색채 이미지 표현을 통해 그런지의 부조화의미를 표현하고 있으며, 2015년 그런지 헤어 디자인은 Figure 75.와 같이 혼성적인 배색을 통해 그런지 헤어 디자인의 비례감과 통일감에서 어긋난 불균형의 색채 배열을 보여주고 있다. 2016년의 색채 특성은 Figure 77.과 같이 기본 1색과 2색, 3색 배색 혼성디자인을 통해 깊이감을 부여하고, 마무리가 되지 않은 듯한 미완성적인 색채 디자인으로 기존의 헤어 컬러 디자인에 반하는 반미학적인 그런지의 특성이 나타나고 있다.

V. 결론

21세기 들어서며 현대 패션은 유행의 빠른 흐름 속에서 개개인의 다양한 개성이 중요하고 모든 삶의 방식과 패션 태도가 인정받는 다원주의적 성향의 확산과 더불어 그런지는 음악, 패션, 뷰티, 헤어디자인에 이르기까지 다채롭게 새로운 미적 가치로 등장하며 지속적으로 영향을 주고 있다. 이에 본 연구는 현대 패션에서 그런지가 15여년 넘게 꾸준하게 등장하며 다양한 형태로 유연하게 혼성되고 변모되고 있는 것에 주목하여, 특히 뷰티 분야 중 트렌드에 가장 민감하게 영향을 받는 헤어디자인을 2014년부터 2016년까지의 컬렉션 사례를 중심으로 살펴보고자 하였으며, 그런지 헤어 디자인의 표현 특성과 조형성을 다음과 같이 분석할 수 있었다.

첫째, 그런지 헤어 디자인의 표현 특성은 해체적, 장식적, 유희, 풍자적, 환경 친화적 특성으로 구분하여 분석할 수 있었는데, 헤어 디자인 요소의 기존 경계를 해체하고, 의외의 질감과 색채를 조합하거나, 파괴된 디자인 혼성의 해체적인 표현 기법과 이질적 질감 간의 불완전한 장식적 기법과 의도적으로 디자인을 왜곡하고 추하거나 독특한 이미지의 오브제를 통해 연출하는 등 반사회적이고 유희, 풍자적인 표현, 다양한 비오염적인 재료를 헤어 디자인에 재활용하는 환경 친화적인 특성을 살펴 볼 수 있었다.

둘째, 그런지 헤어 디자인의 조형적인 미는 탈질서, 부조화, 미완성, 키치, 빈곤의 미로 분류할 수 있었는데, 그 미적 양상은 다음과 같다. 기존의 단정하고 황금비율의 미적 관념을 탈피한 헤어 커트와 질서를 파괴하는 통일감 없는 탈질서의 질감과 부조화의 헤어컬러 디자인, 인위적이고 전위적인 마무리로 인한 미완성적인 이미지, 저속하고 의도적으로 키치적인 헤어 디자인 등 의외적이고 새로운 미학적 기준을 제시하는 그런지 헤어 디자인의 조형미를 살펴볼 수 있었다.

셋째, 헤어 디자인 트렌드에 나타난 그런지 헤어 디자인의 표현 양상을 분석하기 위해 2014년부터 2016년을 중심으로 3년간 헤어 디자인을 살펴본 결과 다음과 같이 분석되었다. 2014년 헤어 디자인은 대체로 비정형화된 형태의 추상적인 디자인과 볼륨감을 강조한 실루엣과 활동적이고 거친 질감은 공간감과 깊이감을 형성했으며, 색채는 고명도, 고채도의 부드럽고 밝은 배색이 나타나고 있었다. 2015년 헤어 디자인은 전체적으로 혼성적인 디자인 구성이 많이 나타났는데, 규정할 수 없는 비정형적이고 추상적인 형태감과 더불어 거칠거나 매끄러운 질감 간의 혼합된 표현, 극단적인 혼성적 배색이나 명시성이 좋은 명도 대비 등을 통해 부조화의미를 보여주었다. 2016년 헤어 디자인은 대체적으로 심플하면서도 비정형화된 실루엣이 많이 나타났는데, 질감표현은 직선형과 곡선형의 혼합과 색채는 바탕색과 2색에서 3색 배색 등 불규칙적인 혼성으로 그런지 디자인의 비정형적이고 탈질서적인 특성을 극대화하고 있는 것으로 분석되었다.

넷째, 현대 패션의 다원적인 흐름 속에서 그런지

는 향후 주목되는 문화, 패션, 뷰티 분야의 트렌드 양상으로 볼 수 있으며 특히, 이질적인 요소간의 믹스 앤 매치하는 등 그런지 헤어 디자인의 다원적 조형성은 정체된 디자인으로부터 탈피한 새로운 디자인 미적 양상을 만들어 내고, 주류와 비주류문화 간의 상호 보완적 공생의 흐름에 의미 있는 영향력을 미치는 트렌디한 디자인 가치임을 확인할 수 있었다.

본 연구는 현대 패션에서 꾸준히 영향력을 주며 나타나고 있는 그런지의 디자인적인 가치에 대해 분석해보고자 하였으며, 외형적인 것을 중요하는 것이 아닌 반미학적인 안티패션의 정신과 개인의 정체성을 다채로운 방식으로 디자인에 반영하는 다원적인 그런지의 디자인 특성은 향후 패션과 헤어 디자인 분야에 있어 더욱 획기적이고 혁신적으로 접목되어 유행될 것으로 추론할 수 있었다. 현대 패션에 나타난 그런지 헤어 디자인의 조형성에 대한 연구는 헤어디자인 분야의 독창적인 질적 발전과 디자인 영감의 양적 확대를 위해 연구의 의의가 있으며, 현대 대중들이 유행을 창출해가는 방식에 대한 재조명을 할 수 있는 계기를 제시하고자 하였다. 후속 연구에서 그런지 디자인에 대한 실제 소비자의 선호도나 인식에 대한 연구와 헤어 디자인 외의 메이크업, 네일아트 등 타 뷰티 분야에 나타난 그런지의 디자인에 대한 연구도 제안하는 바이다.

References

- Chung, Y.(2003). *An Aesthetic study on the Grunge Fashion.* (Unpublished master's thesis), Hong-ik University, Seoul, Korea,
- Compilation Committee of the Fashion Specialist Data.*(1997). The Fashion professional data dictionary, Seoul : Korean history research, 46.
- Compilation Committee of the Fashion Dictionary.*(1999). Fashion Dictionary, Seoul : Kyomunsa.
- Kim, H.(1997). *A Study on Characteristics of*

- Exterior Form Composition of the Contemporary Architecture and Deconstructive fashion..* The Graduate School, (Unpublished doctoral dissertation). Se Jong University, Seoul, Korea,
- Kim, S.(2011). The Expressional Characteristics of a grunge look in the 21st century fashion. *The Research Journal of the Costume Culture* 19(5). 967.
- Park, S.(2014). *Study of the Fashion and Design through Development of material.* (Unpublished master's thesis). Ewha Womans University, Seoul, Korea.
- Park, Y.(1995). *Manish on Deconstruction in the look of fashion design with access to a study.* (Unpublished master's thesis), Ewha Womans University, Seoul, Korea. 24.
- Roy Shuker.(1999). *Key Concepts in Popular Music.* (Lee, J. & Jang, H. Trans), Seoul : Hannarae
- Shin, H.(1996). *Alt-culture and rock music 1.* Seoul : Hannarae
-
- Received (October 4, 2016)
Revised (October 27, 2016; November 11, 2016)
Accepted (November 15, 2016)