

치기공사의 은퇴 및 노후준비 -수도권 지역 치기공사를 대상으로-

조수민, 이해찬, 정종권, 유동현, 이종선, 이정수, 배은정*, 김지환*
신구대학교 치기공학과, 고려대학교 보건과학연구소*

Retirement and old age preparation of dental technicians -Targeting the metropolitan area dental technicians-

Su-Min Cho, Hae-Chan Lee, Jong-Kwon Jung, Dong-Hyeon
Yu, Jong-Sun Lee, Jung-Soo Lee, Eun-Jeong Bae*, Ji-Hwan Kim*

Dept. of Dental Laboratory Technology, Shingu University
Research Institute of Health Sciences, Korea University*

[Abstract]

Purpose: This study investigated perception and plan of dental technologists regarding the old age and retirement for them to enjoy stable old age.

Methods: Dental technologists working in Seoul, Incheon, and Gyeonggi-do were asked to fill out a self-administered questionnaire, and a total of 200 copies were used for analysis. The collected data were statistically analyzed by using SPSS 22.0 (Statistical Package for Social Sciences, Chicago, IL, USA) ($\alpha=0.05$). In order to compare perception toward old age preparation among the subjects, a Chi-square test was performed, and, to investigate the level of preparedness for old age according to general characteristics, t-test was performed.

Results: In the analysis of the old age preparedness by age, there was a significant difference in financial preparation, Asset identification, use of retiring allowance, information gathering, senior town home, and stability ($p<0.05$). To the questions regarding perception toward retirement, the majority of the subjects (60.5%) answered they had thought about retirement, and many (23.9%) of them attributed the reason to job stress (23.9%). Regarding old age preparedness according to workplace, there was a significant difference in use of retirement allowance and education for old age preparedness between general dental laboratories and general hospitals ($p<0.05$).

Conclusion: It is believed that, for preparation of dental technologists for stable old age, in addition to their personal effort, it is important to provide social support and practical measures to ensure welfare and retirement.

○ **Key words** : dental technicians; Retirement; old age preparation

교신저자	성명	이정수	전화	010-2942-2804	E-mail	ljs@shingu.ac.kr	
	주소	경기도 성남시 중원구 광명로 377					
접수일	2016.7.26		수정일	2016.12.6		확정일	2016.12.12

I. 서론

우리나라 인구의 평균수명은 1960년대 이후 증가하여 2018년에는 고령사회, 2026년에는 초 고령 사회로 진입하면서, 한국인의 평균 기대수명이 100세가 될 것이라는 전망을 하고 있다(Department of Health and Human Services, 2008; Statistics Korea, 2013). 과거에는 노년기의 삶을 단순히 삶의 연장선이라고 생각했다면, 고령화 사회에 접어들고 있는 현재와 미래에는 과거와 달리 “노후생활을 얼마나 건강하고 행복하게 사는가?” 하는 질적 관점에 초점이 맞추어지고 있다(Sohn & Shin, 2007).

향후 노년기를 건강하고 의미 있게 보내고자 하는 요구를 충족시키기 위해서는 젊었을 때 노년기를 대비한 사전의 계획과 준비가 매우 중요하다(Kim & Lee, 2002). 그러나 노년기에는 경제적인 부분에서 어려움을 겪는 것으로 알려져 있는데, 이는 은퇴시기와도 관련이 있다(Jeon et al, 2009). 2005년도의 공식적인 정년퇴직 연령은 약 55~56세로 추정되는 반면(Woo, 2010), 65세 고령자의 기대여명은 남녀에서 약 20년으로 늘어난 것으로 나타나고 있다(Choi et al, 2016). 즉 50~60대에 정년퇴직을 하게 될 경우 은퇴 이후 긴 노후 생활이 예측되므로(Choi et al, 2014), 이에 대한 경제적 여유, 정신적, 신체적 건강, 사회활동의 참여 그리고 여가 및 취미활동의 개발 등의 대비가 필요하다(Sohn & Shin, 2007).

노인의 경제적 복지수준이 선진국에 비해 상대적으로 낙후되어 있는 우리나라는 연금이나 사회 보장 등 복지수준이 선진국에 비해 매우 부족하다(Sohn & Shin, 2007). 게다가 치기공사는 대부분 소규모 사업장에서 일을 하는 직업 특성상 정년이나 복지에 대한 규정이 없을 뿐만 아니라 이직율도 매우 높은 편이다. 우리나라 치기공사의 정식 면허 시작은 1965년으로 50년 이상 세월이 흐른 근래에는 초창기 면허를 취득한 1세대 치기공사들이 은퇴를 하고, 이후 세대가 은퇴를 맞고 있다(Roh, 1998). 또한 치기공소를 개설하여 근무하는 치기공사는 은퇴를 맞이하면서 급격한 지위 변화와 역할 변화를 경험하게 되고, 자영업으로 분류되어 연금 제도에 취약한 상황에 처하게 되므로 대부분의 치기공사는 은퇴 이후의 삶에 대한

준비가 매우 부족한 실정이다.

한편 치과의사나 치과위생사의 노후에 관한 연구(Shim & Woo, 2015; Kim et al, 2014; Song et al, 2010)는 활발히 이루어지고 있는 것과는 달리 치기공사의 노후 준비에 관한 연구는 매우 부족한 편이다. 따라서 노년기를 맞이하는 치기공사들이 은퇴 이후의 삶에 대하여 어떻게 준비하고 있는지 알아보고 바람직한 노후 생활 준비를 위한 방안을 제시하고자 한다.

II. 연구 방법

1. 연구 도구

설문지는 선행연구(Lee, 2013; Kim et al, 2012; Choi & Choi, 2015)를 토대로 하여 본 연구 목적에 맞게 수정 보완한 후 사용하였다. 본 설문지의 세부문항은 일반적 특성 7문항, 노후준비 정도 10문항, 은퇴에 대한 인식 및 은퇴계획 3문항, 노후 생활 준비에 대한 인식관련 4문항으로 총 24문항으로 이루어져 있다.

설문 문항 중 노후준비 정도의 각 문항은 리커트(Likert scale) 5점 척도를 적용하여 '전혀 그렇지 않다', '대체로 그렇다', '보통이다', '대체로 그렇다', '매우 그렇다'로 분류하고 1점에서 5점으로 부여하였다. 노후준비 정도는 최저 10점에서 최고 50점으로 점수가 높을수록 노후준비가 잘 되고 있다는 것을 의미한다. 측정도구의 신뢰성 검정은 Cronbach coefficient alpha를 사용하였으며, 내적일치도는 0.784 이었다.

2. 연구 방법

연구 대상자는 수도권 지역(서울, 인천, 경기)에 근무하는 치기공사를 대상으로 하였으며, 2016년 5월 16일부터 2016년 5월 20일 까지 직접 방문이나 이메일을 통하여 설문지를 배포 및 회수하였다. 총 250장을 배포하여 209장을 회수, 응답이 불성실하거나 부정확한 9명을 제외하고 최종 200명(80%)을 대상으로 분석하였다.

3. 분석 방법

수집된 자료는 SPSS Version 22.0(Statistical Package for Social Sciences) 을 이용하여 통계분석을

실시하였으며, 제 1종 오류의 수준을 0.05로 설정하여 통계적 유의성 판단기준으로 적용하였다. 각 문항별 빈도와 백분율을 구하여 응답결과를 비교하였으며, 일반적 특성에 따른 노후준비 정도를 비교하기 위해 t-test와 one-way ANOVA 검정을 실시하였다.

III. 결 과

1. 일반적 특성

본 연구를 위한 설문응답자들의 일반적인 특성은 table 1과 같다. 성별에 있어서는 남자 130명(65.0%), 여자 70명(35.0%)이었다. 연령에 있어서는 20대 76명(38.0%),

30대 75명(37.5%), 40대 34명(17.0%), 50대 이상 15명(7.5%) 이었다. 최종학위는 전문학사가 158명(79.0%), 학사가 37명 (18.5%), 석사가 1명(0.5%), 기타가 4명(2.0%) 이었다. 경력에 있어서는 5년 이하가 78명(39.0%), 6~9년 48명(24.0%), 10~14년 40명(20.0%), 15년 이상 34명(17.0%) 이었다. 월수입에 있어서는 200만원 미만 96명(48.0%), 200~300만원 57명(28.5%), 300만원 초과 47명(23.5%)으로 조사되었다. 근무지는 치기공소가 154명(77.0%), 개인기공실 29명(14.0%), 종합병원이 15명(7.5%), 기타가 2명(1.0%) 이었다.

2. 일반적 특성에 따른 노후준비 정도

Table 1. General characteristics of dental technicians

Characteristics	Classification	Number (%)
Gender	Male	130(65.0)
	Female	70(35.0)
Age (year)	20~29	76(38.0)
	30~39	75(37.5)
	40~49	34(17.0)
	≥ 50	15(7.5)
Education background	Graduation from college	158(79.0)
	Graduation from university	37(18.5)
	Graduation as master or doctors	5(2.5)
Career (year)	≤ 5	78(39.0)
	6~9	48(24.0)
	10~14	40(20.0)
	≥ 15	34(17.0)
Monthly income (ten thousand won)	< 200	96(48.0)
	200~300	57(28.5)
	> 300	47(23.5)
Work type	Dental laboratory in General hospital	15(7.5)
	Dental laboratory in dentistry	28(14.0)
	Dental laboratory	154(77.0)
	etc	3(1.5)
Total		200(100.0)

노후를 준비하고 있는지에 대하여 다음과 같이 세분화하여 조사하였다. 노후를 대비하여 경제적으로 준비를 하고 있는지에 대한 문항(경제적 노후준비), 현재 자산을 파악하고 있는가(자산파악), 퇴직금 활용 계획이 있는가(퇴직금 활용), 노후에 대한 준비와 관련하여 정보를 어디에서 얻는가(정보수집), 노후준비에 대한 교육을 받았는가(노후준비 교육), 고령화에 따라 의료비 부담을 줄이기 위해 건강관리를 하고 있는가(건강관리), 은퇴 후 다른 직업에 대해 생각해 본적이 있는가(은퇴 후 직업계획), 실버타운 등 노인전용 시설을 이용할 계획이 있는가(노인전용 시설 이용계획), 노후 생활비에 대한 계획이 있는가(노후

생활비)로 세분화 하였다.

1) 성별에 따른 노후준비 정도

노후준비 정도를 성별에 따라 나누어 비교한 결과 남자의 '경제적 준비(2.54±0.95), 자산파악(2.84±1.05), 정보수집(2.53±0.85), 노후준비 교육(2.01±0.94), 건강관리(2.79±0.97), 은퇴 후 직업계획(3.00±1.07)' 항목이 여자에 비해 평균점수가 높았으나, 유의한 차이는 없었다 (Table 2).

2) 연령에 따른 노후 준비 정도

Table 2. Old age preparedness by gender

Characteristics	Classification	N	M±SD	P-value
Economic preparation	Male	130	2.54±0.95	0.56
	Female	70	2.46±0.94	
Asset identification	Male	130	2.84±1.05	0.43
	Female	70	2.71±1.07	
Utilization of retiring allowance	Male	130	2.78±0.99	0.88
	Female	70	2.80±1.03	
Information Collection	Male	130	2.53±0.85	0.49
	Female	70	2.44±0.90	
Preparatory education for old age	Male	130	2.01±0.94	0.79
	Female	70	1.97±0.96	
Health care	Male	130	2.79±0.97	0.62
	Female	70	2.73±0.93	
Planning for job after retirement	Male	130	3.00±1.07	0.34
	Female	70	2.84±1.15	
Elderly facility use plan	Male	130	2.28±1.10	0.74
	Female	70	2.33±1.05	
Retirement living expenses	Male	130	4.28±0.70	0.13
	Female	70	4.43±0.65	

Independent t-test

연령에 따라서는 '경제적 노후준비, 자산파악, 정보수집, 은퇴 후 직업계획, 노인전용 시설 이용계획, 노후 생활비에 대한 계획'의 항목에서 연령이 증가할수록 점수가 높은 것으로 나타났고, 이 중에서 '경제적 노후준비, 자산파악, 정보수집, 노인전용 시설 이용계획' 항목에서 유의

한 것으로 나타났다(p<0.05)(Table 3). '퇴직금 활용'도 통계적으로 유의하였는데 40대(3.47±0.825), 50세 이상(3.40±1.056), 30대(2.69±0.930), 20대(2.45±0.958)로 나타나 비교적 높은 연령에서 점수가 높았다.

3) 학력에 따른 노후 준비 정도

Table 3. Old age preparedness by age

Characteristics	Classification	N	M±SD	P-value
Economic preparation	20~29	76	2.24±0.922	0.001
	30~39	75	2.51±0.906	
	40~49	34	2.88±0.808	
	≥ 50	15	3.07±1.163	
Asset identification	20~29	76	2.30±1.007	0.000
	30~39	75	2.93±0.991	
	40~49	34	3.29±0.938	
	≥ 50	15	3.47±0.915	
Utilization of retiring allowance	20~29	76	2.45±0.958	0.000
	30~39	75	2.69±0.930	
	40~49	34	3.47±0.825	
	≥ 50	15	3.40±1.056	
Information Collection	20~29	76	2.25±0.968	0.001
	30~39	75	2.53±0.759	
	40~49	34	2.71±0.760	
	≥ 50	15	3.13±0.640	
Preparatory education for old age	20~29	76	1.96±0.958	0.260
	30~39	75	1.95±0.899	
	40~49	34	1.97±1.000	
	≥ 50	15	2.47±0.990	
Health care	20~29	76	2.76±1.018	0.051
	30~39	75	2.61±0.884	
	40~49	34	2.88±0.946	
	≥ 50	15	3.33±0.816	
Planning for job after retirement	20~29	76	2.79±1.075	0.323
	30~39	75	2.96±1.071	
	40~49	34	3.15±1.234	
	≥ 50	15	3.20±1.014	
Elderly facility use plan	20~29	76	2.16±1.007	0.027
	30~39	75	2.19±1.111	
	40~49	34	2.56±1.133	
	≥ 50	15	2.93±1.033	
Retirement living expenses	20~29	76	4.25±0.768	0.546
	30~39	75	4.35±0.626	
	40~49	34	4.41±0.657	
	≥ 50	15	4.47±0.640	

One-way ANOVA test

학력에 따라서는 대학(3년 과정 또는 4년 과정)을 졸업한 경우보다 석사 이상에서 ‘경제적 노후준비(2.88±1.258), 퇴직금 활용(3.63±1.500), 노후준비 교육(2.38±0.500), 노인전용 시설 이용계획(3.00±0.000)’의 향

목에서 높은 점수를 나타냈으나 유의한 차이는 없었다 (p>0.05)(Table 4).

4) 직장에 따른 노후 준비 정도

Table 4. Old age preparedness by Preparatory education for old age background

Characteristics	Classification	N	M±SD	P-value
Economic preparation	Graduation from college	158	2.42±0.940	0.101
	Graduation from university	37	2.84±0.928	
	Graduationas master/doctors	5	2.88±1.258	
Asset identification	Graduation from college	158	2.73±1.055	0.240
	Graduation from university	37	3.00±1.080	
	Graduationas master/doctors	5	2.76±1.000	
Utilization of retiring allowance	Graduation from college	158	2.70±0.994	0.110
	Graduation from university	37	3.05±0.970	
	Graduationas master/doctors	5	3.63±1.500	
Information Collection	Graduation from college	158	2.44±0.855	0.103
	Graduation from university	37	2.70±0.878	
	Graduationas master/doctors	5	2.63±0.957	
Preparatory education for old age	Graduation from college	158	2.03±0.971	0.526
	Graduation from university	37	1.86±0.887	
	Graduationas master/doctors	5	2.38±0.500	
Health care	Graduation from college	158	2.76±0.967	0.210
	Graduation from university	37	2.81±0.877	
	Graduationas master/doctors	5	2.13±0.957	
Planning for job after retirement	Graduation from college	158	2.94±1.107	0.814
	Graduation from university	37	3.00±1.080	
	Graduationas master/doctors	5	2.38±1.580	
Elderly facility use plan	Graduation from college	158	2.26±1.048	0.170
	Graduation from university	37	2.27±1.194	
	Graduationas master/doctors	5	3.00±0.000	
Retirement living expenses	Graduation from college	158	4.30±0.709	0.469
	Graduation from university	37	4.49±0.607	
	Graduationas master/doctors	5	4.13±0.500	

One-way ANOVA test

종합병원 기공실에 근무하는 경우가 병원의 기공실, 치기공소에 근무하는 경우보다 ‘퇴직금 활용(2.74±1.040), 노후준비에 관한 교육(2.93±0.799)’에 대한 교육이 잘 이루어진 것으로 나타났고, 이들 간에는 유의한 차이가 있었다(p<.05). ‘경제적 노후준비(3.07±0.884), 자산과 약(3.00±0.845), 정보수집(2.80±0.676), 건강관리

(3.00±0.655), 은퇴 후 직업계획(3.67±0.724), 노인전용 시설 이용계획(2.73±0.704)’에 있어서도 종합병원에 근무하는 경우가 높은 것으로 나타났으나 통계적으로 유의한 차이는 없었다(Table 5).

3. 은퇴에 대한 인식

Table 5. Old age preparedness by workplace

Characteristics	Classification	N	M±SD	P-value
Economic preparation	Dental laboratory in General hospital	15	3.07±0.884	0.134
	Dental laboratory in dentistry	29	2.45±0.910	
	Dental laboratory	154	2.47±0.958	
	etc	2	2.50±0.707	
Asset identification	Dental laboratory in General hospital	15	3.00±0.845	0.595
	Dental laboratory in dentistry	29	2.59±1.018	
	Dental laboratory	154	2.82±1.093	
	etc	2	2.50±0.707	
Utilization of retiring allowance	Dental laboratory in General hospital	15	2.74±1.040	0.007
	Dental laboratory in dentistry	29	2.72±0.797	
	Dental laboratory	154	2.53±0.640	
	etc	2	1.50±0.707	
Information Collection	Dental laboratory in General hospital	15	2.80±0.676	0.504
	Dental laboratory in dentistry	29	2.38±0.728	
	Dental laboratory	154	2.49±0.909	
	etc	2	2.50±0.707	
Preparatory education for old age	Dental laboratory in General hospital	15	2.93±0.799	0.000
	Dental laboratory in dentistry	29	1.86±0.833	
	Dental laboratory	154	1.94±0.938	
	etc	2	1.00±0.000	
Health care	Dental laboratory in General hospital	15	3.00±0.655	0.780
	Dental laboratory in dentistry	29	2.72±0.797	
	Dental laboratory	154	2.75±1.012	
	etc	2	3.00±0.000	
Planning for job after retirement	Dental laboratory in General hospital	15	3.67±0.724	0.063
	Dental laboratory in dentistry	29	2.86±1.093	
	Dental laboratory	154	2.90±1.104	
	etc	2	2.50±2.121	
Elderly facility use plan	Dental laboratory in General hospital	15	2.73±0.704	0.063
	Dental laboratory in dentistry	29	1.86±0.990	
	Dental laboratory	154	2.33±1.109	
	etc	2	2.50±2.121	
Retirement living expenses	Dental laboratory in General hospital	15	4.13±0.352	0.347
	Dental laboratory in dentistry	29	4.21±0.774	
	Dental laboratory	154	4.38±0.687	
	etc	2	4.00±1.414	

One-way ANOVA test

은퇴에 대해 생각해봤다(60.5%), 생각해보지 않았다(39.5%)로 은퇴에 대해 생각해 본 경우가 더 높은 것으로 나타났고(Table 6), 은퇴를 생각하게 된 동기에 있어서는 ‘일에 대한 스트레스(23.9%), 일의 지루함(17.5%), 여가생활을 즐기고자(16.7%), 건강의 이유로(16.5%), 가족과 시간을 보내고자(16.3%), 경제적 여유가 있어서(6.9%), 연금을 받을 수 있는 나이가 돼서(2.2%)’의 순서로 나타났다(Fig. 1).

Table 6. Thinking about retirement

Characteristics	Classification	N (%)
Thinking about retirement	Yes	121(60.5)
	No	79(39.5)
	Total	200(100.0)

Figure 1. Retirement reason

4. 노후준비에 대한 인식

노후준비에 있어서는 ‘준비하고 있다(45.5%), 하지 않고 있다(54.5%)’로 나타났고(Table 7), 준비하고 있는 경

우 방법은 ‘정기예금/적금(43.8%)’이, 준비하지 않는 이유에 있어서는 ‘여유가 없다(73.5%)’가 가장 높은 것으로 나타났다.

경제적으로 안정된 노후를 위해 필요한 노후 생활비(부

Table 7. Financially preparing for old age

Characteristics	Classification	N(%)
Financially preparing for old age	Yes	91(45.5)
	No	109(54.5)
	Total	200(100.0)
Yes; reasons	Time deposits/Savings	88(43.8)
	Stock/fund	19(9.3)
	Personal pension/private insurance	63(31.5)
	Immovables	28(14.2)
	Etc	2(1.2)
No; reasons	Can not afford	147(73.5)
	Earlier than expected	33(16.5)
	Country/social security expectations	9(4.5)
	Etc	11(5.5)

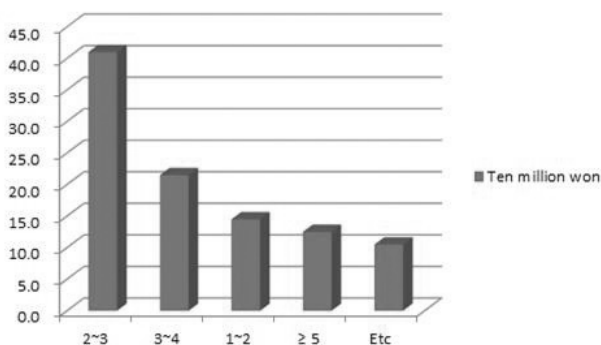


Figure 2. Annual spending expected of an old age couple (%)

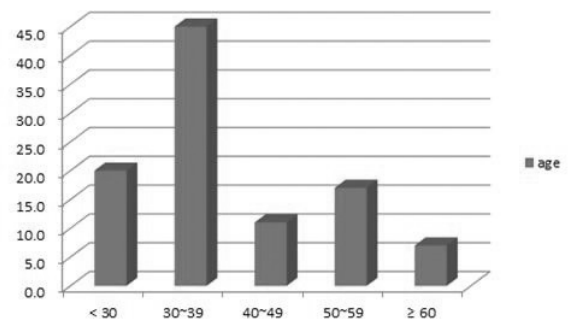


Figure 3. When should people start preparing for old age (%)

부기준)은 '2~3천만원미만(41.0%)' 이었고(Fig. 2), 노후 대책은 '30대부터 해야 한다(45.0%)' 가 가장 높은 것으로 나타났다(Fig. 3).

노후준비에 대한 정보는 'TV, 신문, 인터넷을 통해 얻는다(49.5%), 친구나 이웃에게 얻는다(27.0%)' 순으로 나타났다(Fig. 4).

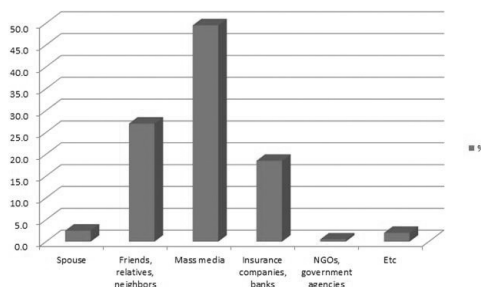


Figure 4. Method of gathering information on old age preparation

IV. 고찰

치기공사의 은퇴 및 노후준비가 어떠한가를 조사하기 위해 수도권 치기공사 200명을 대상으로 설문조사한 결과 연령이 증가할수록 노후에 대한 관심과 준비가 증가하는 것으로 나타났다. 다른 직업에서도 마찬가지로 연령이 증가하면 노후가 가까워지므로 어떻게 대비해야 하는 고민이 발생하게 되고 그와 함께 노후에 대한 관심이 증가하는 것이라 생각되며 이는 임희규의 연구와도 일치하였다(Lim, 2012).

그러나 노후 준비를 하고 있다(45.5%), 하지 않고 있다(54.5%)로 노후준비를 하고 있지 않은 경우가 더 많은 것으로 나타났고, 이유로는 경제적 여유가 없는 것(73.5%)으로 나타나면서 치기공사의 수입이 노후 대비를 하지 못할 만큼 여유롭지 못한 것을 알 수 있었다.

은퇴 후 사망시점까지 필요한 소득수준은 3억 5,241만원으로 추계되는 가운데(Jeon et al, 2009) 이러한 비용은 실질적으로 퇴직 전 현직에서 근로하는 기간 내에 준비해야 하는 금액이다. 그러나 치기공사의 급여는 100 ~ 200만원 이하가(52.1%) 가장 많은 것으로 나타났고, 민경진의 연구(Min et al, 2004)에서도 치기공사의 월급여액이 100~200만원 이하가 52.1%라고 하여 본 연구결과와

도 일치하였다. 이는 치기공사의 급여 수준이 낮고 퇴직금, 상여금, 기타수당이 거의 없으며 치기공사의 노후에 대한 경제적 준비가 실질적으로 준비가 어려운 것을 알 수 있다는 박남규의 연구와도 맥락을 같이하였다(Park et al, 2003; Kim, 1992).

다만 본 연구의 조사대상자의 연령이 20-30대가 가장 많았던 점을 감안하면 실제 소득은 더 높을 것으로 예상하지만 은퇴 후 필요한 소득을 마련하기에는 미치지 못할 것으로 생각된다.

은퇴에 대한 인식에서는 직업에 기인한 스트레스로 은퇴를 고려한 비율이 높았으며(23.9%), 이는 경제적인 부분 뿐 만 아니라 정신적 부분에서도 여러 가지 어려움을 겪는 것을 알 수 있었다. 홍영호는 치기공사의 직무스트레스 지수가 남녀 모두 57.1로 한국 근로자 참고값(남:50.1, 여:54.2)과 비교하여 높았다고 하였다(Hong et al, 2012). 김지환과 김유창의 연구에서도 직업적 특성에 따라 직무스트레스가 발생하며 이러한 요인이 은퇴를 하는데 영향을 미친다고 보고(Kim, 2000; Kim & Kim, 2008)함에 따라 이에 대한 방안도 함께 논의되어야 할 것이다.

그 외에 성별, 학력에 대하여 통계학적으로 유의한 차이는 없었으나, 이선경의 연구에서는 전문대학 졸업생보다 4년제 학사 및 대학원 이상의 학력을 가진 집단에서 노후 준비가 더 잘 되고 있는 것으로 나타났으므로(Lee, 2015) 이 부분에 대한 추가적인 연구가 필요할 것으로 사료된다.

일반 기공소와 종합병원 간에 노후 준비 시 퇴직금 활용과 노후준비에 관한 교육정도 항목에서 통계학적으로 유의한 차이가 나타났는데, 이러한 결과는 종합병원의 경우 퇴직 후 노후생활 보장(퇴직금, 연금)이 안정적으로 운영되고 있기 때문이며(Choi et al, 2014), 이에 비하여 일반 치기공소(실)는 노후생활 보장(퇴직금, 연금) 방안이 전무한 상태이기 때문에 이에 기인한다고 생각된다. 이선경 역시 치기공소에서 근무하는 것보다 공공기관, 치과병의원에서 근무하는 경우가 노후 준비를 더 잘하는 것으로 보고하였다(Lee, 2015).

국민연금제도가 은퇴시점 결정에 영향을 미쳤다는 보고(Kang et al, 2008)가 다양하게 제시되는 만큼 빠르게

진행되고 있는 고령화 사회에서의 노후 대책은 개인적인 노력 뿐 만 아니라 국가적인 대책과 방안이 마련되어야 한다. 더욱이 소규모 작업장이 대부분인 치기공소는 이러한 대책방안의 시행이 매우 시급하다고 생각된다. 퇴직 후 미래의 노후를 전혀 예측할 수 없는 만큼 미리 사전에 준비하고 계획을 세워야 할 것이다. 본 연구는 수도권 치기공사들을 대상으로 진행된 만큼 추후에는 전체 치기공사들을 대상으로 한 연구가 진행되어야 할 것이다.

V. 결 론

본 연구에서는 치기공사를 대상으로 그들의 은퇴에 대한 인식과 경제적인 측면에서 “어떻게 노후준비를 하고 있는지”를 살펴보고 이들의 노후생활에 경제적인 안정을 도모할 목적으로 은퇴인식, 은퇴계획, 노후생활에 대한 인식, 노후생활 준비에 대해 조사하였다.

연구결과를 토대로 살펴 본 바 연령이 증가함에 따라 노후 대비를 “어떻게 대비해야 하는가?”에 관한 고민이 증가하고 있으며, 대부분의 치기공사는 노후준비를 하지 못할 만큼 경제적으로 어려운 실정으로 나타났다. 상대적으로 종합병원에서 근무하는 치기공사는 연금이나 퇴직금 등의 노후 대책 및 복지 제도가 비교적 나은 편이다.

한국인 평균수명의 급속한 상승 추세를 감안해 볼 때, 현 직장에서 퇴임 직후 노후 생활 대비를 위한 준비를 해야 하는데, 타 직종에 비해 치기공사는 월 급여도 적고 퇴직금이나 상여금, 기타 수당 등이 없으므로, 은퇴 후 노후 생활에 대한 준비가 대부분 이루어지지 않고 있다. 그러므로 앞으로 다가오는 고령화 시대에서 치기공사의 은퇴 후 기초생활의 영위가 어렵기 때문에 이러한 문제가 매우 심각하다 할 수 있다. 따라서 전체적으로는 치기공사들의 노후를 위해 일반 치기공소에서도 후생 복지 차원에서 반드시 치기공사를 위한 여러 가지 노후 대책 방안을 모색하고 실행해야 할 것이다. 그러기 위해서는 해당 관련기관인 정부와 협회에서는 정책적으로 법적, 행정적 제도를 우선 마련해야 할 뿐 아니라, 치기공사들 스스로도 자구 노력 차원에서 개인연금과 상호부조 공동체와 같은 노후를 위한 준비를 지금 바로 서둘러야 하는 매우 시급한 시

점이라고 생각된다.

REFERENCES

- Choi EY, Choi HK. Effects of the Successful Aging Recognition and Retirement Expectation on Retirement Preparation of the First and the Second Baby-Boom Generations. *Financial Planning Review*, 8(4), 23-57, 2015.
- Choi HJ, Yang JH, Chang DM. Impact of Internal Marketing on Job Satisfaction, Job Commitment, Organizational Commitment, and Customer Orientation in Hospital Employees. *Journal of Korea Contents Association*, 14(11), 783-797, 2014.
- Choi HB, Lee JS, Choi Y. An Analysis on the Determinants of Real Estate Assets Management of the Retiree. *Korea Real Estate Academy*. 65, 146-160, 2016.
- Department of Health and Human Services. *Statistical Yearbook of Health and Welfare*. 2008.
- Hong YH, Kim HK, Hwang HY, Choi SJ. Assessment of Job Stressors for Dental Technicians in Ulsan City. *J Korean Acad Dent Technology*, 34(4) 403-412, 2012.
- Jeon SH, Kang SH, Lim BI. The Retirement Asset Adequacy of the National Public Pension and the Retirement Pension. *The Korean Journal of Economic Studies*, 57(3), 67-100, 2009.
- Kang SH, Jeon SH, Lim BI. An Analysis on the Effect of Both the Income Distribution and Labor Supply of the National Pension Act Revision. *The Korean Journal of Economic Studies*, 56(3), 75-107, 2008.

- Kim IH, Lee KM. Silver Sports Activation Plan through the Analysis of Sports Consumption Behavior of the Silver Generation. Korean Society for the sociology of sport, 15(2), 441-458, 2002.
- Kim JH, Lee WC, Lee KS, Lee C, Jin KN. Factors associated with stress symptoms in Korean dental laboratory technician. Korean J Occup Environ Med, 12(4), 501-514, 2000.
- Kim JH, Kim SJ, Hwang JH, Yoo SM. Original Articles : Problem awareness of old age among dentists in Seoul and the metropolitan area. J Korean Acad Oral Health, 36(3), 203-210, 2012.
- Kim MY, Kim SJ, Kim JH. Preparation for Old Age Life of Dental Hygienists. Journal of Korea Contents Association, 14(8), 250-256, 2014.
- Kim YC, Kim JK. A Study on Evaluation of Work Ability and Job Stress for Doctor. Journal of the Ergonomics Society of Korea, 27(4), 9-14, 2008.
- Kim YS. Study on the Job Satisfaction of Korea Dental Technician. Wonkwang University Graduate Thesis, 1992.
- Lee SK. Korean Dental Technicians' retirement attitudes and Related Factors. Kyunghee University, 1s-100, 2013.
- Lee SK. A study about preparation of old age of Korean dental technicians. J Korean Acad Dent Technology, 27(3), 2015.
- Lim HK. A Comparative Study on the Perception of Successful Aging Between Middle-Aged and Old-Aged People. The Korean Association of Family Welfare, 17(3), 85-99, 2012.
- Min KJ, Koh YJ, Cha CG. The Relationship between Job Satisfaction and Quality of Life in Dental Technicians. Journal of Korean Society for Health Education and Promotion, 21(1), 217-242, 2004.
- Park NG, Seo YJ, Park NS, Jin KN. Job stress and organizational effectiveness of dental technicians. Korean J Occup Environ Med, 15(1), 84-94, 2003.
- Roh JK. A Study on the Preparatory education for old age System for Dental Technicians in Korea. J Korean Acad Dent Technology, 20(1), 27-35, 1998.
- Shim YS, Woo HS. Original Article : Preparation for old age of dental hygienists. J Kor Soc Dent Hyg, 15(2), 179-188, 2015.
- Sohn HS, Shin HT. Economic Value of Pharmaceutical Care for the Elderly Patients in Community Pharmacies. Yakhak Hoeji, 51(5), 327-335, 2007.
- Song KB, Jeong SH, Chung SY, Park YD, Kwon HK, Choi YH. Original Articles : Attitude and planning for retirement by Korean dentist. J Korean Acad Oral Health, 34(2), 139-149, 2010.
- Statistics Korea. Elderly Statistics. 2013.
- Woo SJ. Partial Retirement and Return to Work of Korean Older Workers. Journal of the Korean Gerontological Society, 30(2), 499-513, 2010.