

» 2015 하반기 육계 전망

사면초가에 빠진 육계산업, 산재해 있는 문제점들 되짚어보아야...



김형진

한국농촌경제연구원 농업관측센터
축산관측실 초청연구원

2013년부터 이어져 온 닭고기 공급과잉은 2015년 상반기에도 육계시장을 강타하였다. 더불어 영국과 미국의 AI 발생으로 상반기 육용 원종계(GPS) 수입이 크게 감소하였으며, 이로 인해 하반기 종계(PS) 공급부족이 우려되고 있다. 하반기 육계 산지가격 하락은 이미 기정사실화 되어있으나 별다른 해결책이 보이지 않는다. 본고에서는 상반기 동향을 간략하게 살펴보고 2015년 하반기 육계산업을 전망해 보고자 한다.

1. 상반기 육계 산업 동향

1) 종계 사육 마릿수

2013년 육용 원종계 쿼터에도 불구하고 2014년 종계 병아리 입식 마릿수는 700만 마리를 돌파하였다. 2014년에 입식된 종계가 병아리 생산에 가담하면서 2015년 4월 종계 성계 사육마릿수는 전년 동월보다 10.5% 증가한 것으로 추정된다. 작년 12월 종계도태가 증가하면서 금년 1월 종계 사육 마릿수가 일시적으로 감소하였지만, 병아리 수요증가에 따른 가격 강세로 종계가 연장 생산되고 환우가 지속됨에 따라 2월부터 급격한 증가세를 보였다. 2015년 1~4월 종계 입식 마릿수는 252만 마리로 전년 동기간 대비 29.9% 증가하였다. 이는 올 상반기 원종계 수입 감소에 따른 하반기 종계 분양 마릿수 감소 우려에 따른 것으로 판단된다. 종계 입식 증가로



표 1. 육용 종계 사육 마릿수 동향

단위 : 천 마리, 원/kg

구 분	성계 사육 마릿수	육성계 사육 마릿수	총 사육 마릿수	종계 입식 마릿수*
2015년 4월	5,334	3,492	8,822	2,518
2014년 4월	4,826	2,901	7,727	1,938
증감률(%)	10.4	20.3	14.1	29.9

주 : 종계 입식 마릿수는 4월까지 누적치
 자료 : 대한양계협회, 농업관측센터 추정치

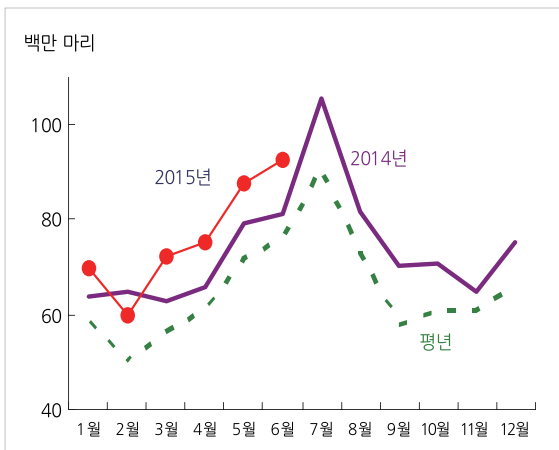
4월 기준 육성계 사육 마릿수는 전년 대비 20.3% 증가하고, 종계 총 사육 마릿수는 전년보다 14.1% 증가한 882만 마리로 추정된다.

2) 상반기 닭고기 수급

2015년 상반기 종계 사육 마릿수 증가로 육용 실용계 병아리 생산이 크게 증가하였으며, 도계 마릿수 또한 전년보다 크게 증가하였다. 1월 종계 사육 감소로 2월 도계 마릿수가 일시적으로 전년동월에 비해 감소하였으나, 1~4월 도계 마릿수는 전년보다 7.9% 증가하였다. 5~6월 도계 마릿수도 전년보다 12.2% 증가할 것으로 추정

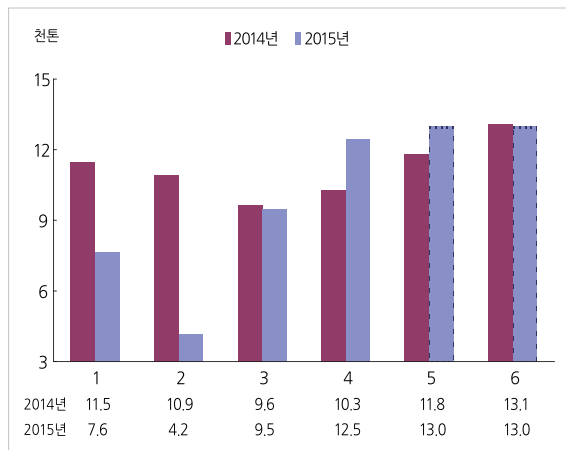
됨에 따라 2015년 상반기 도계 마릿수는 전년동기보다 9.5% 증가한 4억 5,700만 마리로 전망된다. 미국의 AI 발생으로 인해 미국산 가금 및 가금산물의 수입이 금지되었다. 우리나라 냉동 닭고기 수입량의 50%를 차지하는 미국산 닭고기 수입이 중단됨에 따라 닭고기 수입

량은 2월까지 감소하였다. 그러나 3월부터 브라질산 닭고기가 미국산 닭고기를 대체하면서 수입량은 전년수준 이상으로 급증하였다. 상반기 닭고기 수입량은 전년 동기간에 비해 11% 감소하는데 그쳤다. 상반기 국내산 닭고기 생산과 2분기 수입 증가로 닭고기 총 공급량은 크게 증가한 것으로 보인다. 다행스럽게도 닭고기 수요는 작년에 비해 증가한 것으로 판단된다. 작년에는 AI 발생, 여객선 침몰사고 등으로 닭고기 수요가 크게 감소했던 것에 반해, 금년 1분기 닭고기 수입감소에 의한 국내산 대체효과와 소고기와 돼지고기 가격 상승, AI, 여객선 침몰사고



주 : 5~6월은 농업관측센터 추정치
 자료 : 농림축산식품부, 농업관측센터 전망치

<도표1> 도계 마릿수 동향 및 전망



주 : 5~6월은 농업관측센터 추정치
 자료 : 농림축산식품부, 농업관측센터 전망치

<도표2> 닭고기 수입 동향 및 전망

인한 수요감소분 회복 등으로 수요가 증가하였다. 또한 대형마트 할인행사와 프랜차이즈 신제품 출시로 인한 매출신장도 닭고기 수요증가요인으로 뽑을 수 있겠다.

3) 상반기 육계 산지가격

2015년 1~6월 육계 평균가격은 1,625원/kg으로 전년 동기 대비 2.5% 상승하였다. 분기별로 살펴보면, 1분기 도계 마릿수는 증가하였지만, 닭고기 수입 감소와 수요 증가로 전년동분기 대비 9.5% 상승하였다. 그러나 2분기 도계 마릿수 증가폭은 확대되고, 수입까지 전년수준 이상으로 증가하면서 4월부터 육계 산지가격은 하락세로 전화되었다. 2분기 육계 산지가격은 1,522원/kg으로 전년보다 4.5% 하락하였으며, 평년보다는 12.4% 하락한 수준이다.

2. 하반기 사육 및 수급 전망

1) 하반기 병아리 생산 잠재력과 닭고기 수급

하반기 종계 병아리 공급부족 우려로 종계 생산연장과 환우가 지속됨에 따라 병아리 생산은 지속적으로 증가할 것으로 판단된다. 또한 금년 1~4월 종계 병아리 입식 증가로 육성계군이 크게 증가하였으며, 육성계군이 병아리 생산에 가담하는 하반기에 병아리 생산이 더욱 큰 폭으로 증가할 것으로 예상된다. 육용종계 병아리 입식

자료를 이용하여 병아리 생산잠재력을 추정한 결과, 6~11월 병아리 생산잠재력 지수는 전년보다 평균 12.8% 높을 것으로 추정된다.

종계 성계 사육 마릿수 증가세와 하반기 병아리 생산 잠재력이 상승으로 하반기 도계 마릿수는 전년보다 크게 증가할 것으로 전망된다. 복시즌으로 닭고기 공급이 가장 많은 7월 1억 1,171만 마리, 8월 9,033만 마리가 전망되어, 작년에 갱신한 7월과 8월 도계마릿수 최고치를 1년 만에 또다시 갱신할 것으로 예상된다. 연말까지 육계 사육 및 도계 마릿수가 지속적으로 증가할 것으로 판단된다. 도계 마릿수 증가로 2015년 총 도계 마릿수는 2014년보다 9.3% 증가한 9억 7천만 마리로 전망된다.

2) 하반기 가격 전망

2015년 닭고기 수요가 증가세로 전환된 것으로 판단되지만, 최근 발생한 중동호흡기증후군(MERS)이 닭고기 수요의 변수로 작용할 것으로 판단된다. 닭고기 공급은 전년보다 크게 증가할 것으로 예상됨에 따라 육계 산지가격은 전년보다 하락할 것으로 전망된다. 연중 닭고기 수요가 가장 많은 초복과 중복이 있는 7월에는 1,300~1,400원/kg, 말복이 있는 8월도 1,200~1,300원/kg으로 전망되어 산지가격 하락세는 지속될 것으로 판단된다. 8월 이후에도 닭고기 공급 증가로 산지가격 하락은 불가피해 보여, 2015년 말까지 산지가격은 전년수준을 밑돌 것으로 판단된다. 2015년 육계 평균 산지가격은 작년보다 더욱 하락한 1,400~1,500원/kg으로 전망되며, 수입산 닭고기 수요 감소로 인한 재고 증가로 육계 산지가

표 2. 병아리 생산 잠재력 지수

구 분	7월	8월	9월	10월	11월
2015년	113.3	120.7	112.2	111.0	115.1
2014년	100.0	107.3	100.6	103.4	100.1
증감률(%)	13.3	12.4	11.5	7.4	15.0

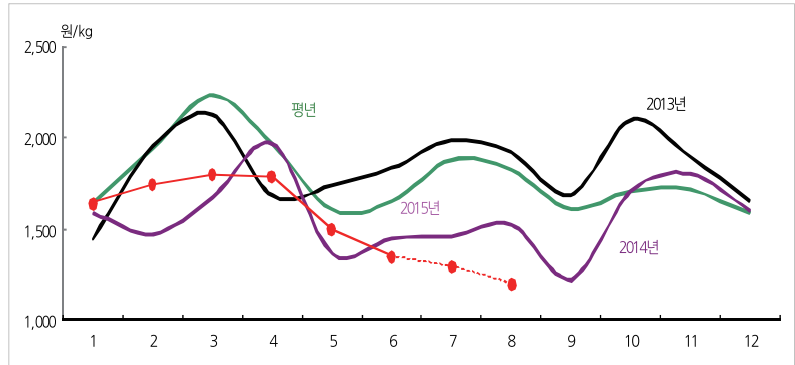
자료 : 농업관측센터 추정치

격은 전망치보다 더욱 하락할 수도 있다.

3. 맺음말

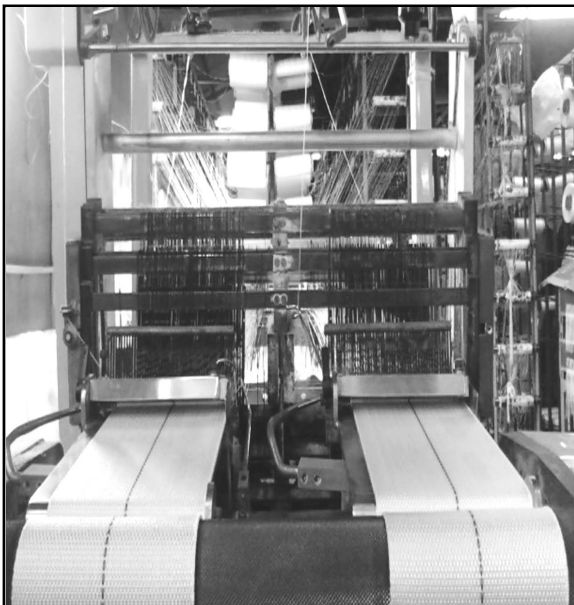
닭고기 공급과잉으로 인한 육계 산지가격 하락 우려는 해마다 거듭해왔다. 그때마다 자율적인 수급조절 노력과 희생, 뜻하지 않은 외부요인 등으로 잘 버티고 잘 견뎌왔던 육계산업이었다. 그러나 2015년 육계 산업은 그 전과는 사뭇 다르다. 사면초가(四面楚歌)에 빠진 2015년은 육계산업 최악의 해가 되지 않을까 우려된다. 이런 우려가 올해로 끝

나지 않고 2016년에도 이어질 수 있다. 원종계 수입, 공급과잉, 닭고기 수요 확대 등 산재해 있는 육계산업의 문제점들을 되짚어보고 모두의 역량을 집중시켜야 되겠다. **양계**



주 : 평년은 10~14년 가격 중 최대, 최소를 뺀 평균
 자료 : 농협중앙회(5일 이동평균 가격)

〈도표3〉 육계 산지가격 동향



집란벨트 생산전문

품목

집란벨트(100,105mm)
 집란벨트 고리

농협 : 356-0171-2888-93(예금주 : 윤기진)

세대섬유

경기도 양주시 유양동 583-1
 전화 : (031)856-3546 FAX : (031)856-4251
 H·P : 019-489-3510 E-mail : ykja2124@hanmail.net