

관광목적지로서의 농촌관광마을의 경쟁력 평가지표 개발*

윤준상 · 김소윤 · 박덕병**

공주대학교 지역개발학부(충청남도 예산군 예산읍 대학로 54)

Indicators of the Destination Competitiveness of Rural Tourism Township in Korea

Jun-Sang Yoon · So-Yun Kim · Duk-Byeong Park

Department of Regional Development, Kongju National University, Korea

Abstract

Competitiveness has been associated in the tourism literature as a crucial factor for the success of tourist destinations. This study is to develop indicators that measure destination competitiveness of rural tourism townships in Korea. It was conducted via a Delphi technique and the analytical hierarchy process method. After four rounds of discussions, the panel members reached consensus on a set of 27 indicators with three dimensions which are attractor (resource, infrastructure, and tourism products), assistance (tourism business assistance and value-added processing assistance), and planning and management (planning for development, capacity for management). This set of destination competitiveness indicators can serve as a starting point for devising a set of indicators at the local level in order to be useful rural tourism sector manager and administrators. The selected indicators are measurable, demand driven and practical to show the real performance in rural destination.

Key words: rural tourism, destination competitiveness, indicator

1. 서 론

2000년에 접어들면서 농촌관광이 농가소득을 벌충할 수 있는 대안으로 강조되고 있다. 그리하여 중앙정부와 지방정부의 주도하에 2천여 개의 농촌관광마을을 조성함으로써 양적으로 괄목할 만한 성장성과를 보여주고 있다. 특히 농촌관광마을 개발 사업은 마을공동사업으로 육성되어 커뮤니티 비즈니스, 공동체회사, 마을기업 등의 다양한 형태로 이루어지고 있다. 마을공동사업으로서 농촌관광마을 개발 사업이 발전하기 위해서는 관광목적지로서의 경쟁전략을 어떻게 수립하느냐 하는 것은 중요하다.

그러나 기존의 관광목적지 경쟁전략에 관한 연구는 국가단위로서의 관광목적지 경쟁력에 관한 연구(Ayikoru, 2015; Crouch, 2011; Dwyer & Kim, 2003; Enright & Newton, 2005; Mazanec, Wöber, & Zins, 2007; Qu, Li, & Chu, 2000; Ritchie & Crouch, 2000)이거나, 특정 대규모 관광지 경쟁력에 대한 연구(김철원, 박유미, & 이향정, 2005; 권유홍 & 이인재, 2006; 서용건, 고광희, & 김민철, 2010; 서정태, 2004; Croes, 2010; Dragičević, Jovičić, Blešić, Stankov, & Došković, 2012; Opperman, 1996)와 관광목적지 경쟁력에 영향을 미치는 요인을 분석한 연구(Kim, 2012; Mazanec, Wober, & Zins, 2007; Meng, 2006; Santos, Ferreira, & Costa, 2014)가 주로 이루어졌다.

주요어: 농촌관광, 목적지 경쟁력, 평가지표

* 본 연구는 농촌진흥청 국립농업과학원의 연구사업(과제번호: PJ01007001)의 지원에 의해 이루어진 것임.

** 교신저자(박덕병) 전화: 041-330-1383 e-mail: parkdb84@kongju.ac.kr

최근 관광목적지가 성숙단계에 접어들면서 관광개발의 성공요인으로 관광목적지의 경쟁력이 강조되고 있지만 (Dwyer & Kim, 2003; Mazanec et al., 2007; Ritchie & Crouch, 2000), 농촌마을단위 사업으로 진행되는 농촌관광의 특성을 중심으로 한 경쟁요소 도출 및 경쟁전략 개발을 위한 연구가 부족한 실정이다.

기존의 관광목적지 경쟁력 평가지표는 크게 통합모델(Integrated Model), 크라우치-리치 모델(Crouch & Ritchie Model)이 있다. 이러한 모형은 관광목적지 경쟁력 평가에서 수익성과 지속가능성에 규범적으로 아우를 수 있는 장점을 가지고 있다. 그렇지만 평가지표 안에서 한 지표가 다른 지표의 원인-영향관계에 있는 지표들이 혼재되어 있다는 비판(Mazanec, Wober, & Zins, 2007)을 받아왔을 뿐만 아니라, 기본적으로 이러한 지표들은 일차적으로 측정가능하지 않은 지표들이 포함되어 있어 실용성이 떨어지는 문제점을 가지고 있다는 비판(Dwyer & Kim, 2003; Enright & Newton, 2004)을 받아왔다.

농촌관광마을이 관광목적지로 주목을 받으면서, 정부주도로 급속하게 개발되고 있는 상황에서 그동안 개발된 농촌관광마을은 정체된 지역도 있고, 한 단계 더 성숙단계에 접어든 상황에서 농촌관광마을이 한 단계 성숙하기 위해서는 관광목적지로서의 농촌관광마을 경쟁력 평가지표를 개발하는 것은 중요하다. 그리하여 본 연구는 기존에 국가단위 혹은 대규모 지역단위로 이뤄진 선행연구를 바탕으로 최근 대안관광으로서 중요성이 강조되고 있는 농촌관광마을의 경쟁력 지표를 개발하고자 한다. 더욱이, 지금까지 경쟁력 지표개발에 대한 연구가 지표를 개발한 단계에서 그치는 경우가 대부분인데 반하여 본 연구는 개발된 지표를 실제로 적용하여 농촌관광마을에 경쟁력 수준을 평가하여, 지표의 현장 실용성을 증가하였다.

2. 선행연구

경쟁력(competitiveness)이란 개념은 다차원적이고 상대적인 개념이어서 합의된 정의가 부족하다(김철원, 2000; Dwyer & Kim, 2003). 경쟁력의 개념은 다음의 네 가지 관점을 가지고 있다. 상대적인 입점과 가격경쟁, 전략과 경영적인 관점, 역사적이고 사회문화적인 관점, 국가경쟁력개발 관점이다(Waheeduzzam & Ryans, 1996). 관광목적지 경쟁력은 어떤 한

관광목적지에서 상품이나 서비스를 제공하는 능력(Dwyer & Kim, 2003) 그리고 한 관광목적지의 시장지위를 유지하는 오랫동안 그 지위를 개선할 수 있는 관광목적지의 능력(d'Hartserre, 2000), 한 관광목적지가 경쟁자들로부터 상대적인 지위를 유지하는 동안 부가가치 상품을 만들어내는 능력(Hassan, 2000)으로 정의하고 있다.

Porter(1990)가 집필한 [The Competitive Advantage of Nations]에서 제시된 국가 경쟁력의 다이아몬드모델(diamond model on national competitiveness)을 기점으로 현대의 경쟁력 연구가 본격적으로 시작되었다. Porter의 모델은 기존의 고전 무역이론이나 해외투자이론의 주장들을 일부 포함하면서도 요소열위(selective factor endowment) 보다는 기업이나 정부가 투자를 통해 창출된 요소(factor creation)가 더 지속적인 경쟁우위 원천이 될 수 있다는 것이다(이동현, 1998).

Diamond 모델 발표 이후에 그의 모델을 비판하거나 수정하는 연구들(Rugman, 1991, 1992; Rugman & D' Cruz, 1993; Moon Rugman & Verbeke, 1998)이 활성화 되었으며, 최근에는 경쟁력 연구 분야가 도시 및 지역, 관광사업, 지식 및 IT, 삶의 질 등 다양한 분야에서 연구가 이루어지고 있다. 그러나 기업의 맥락에서 제시된 Porter의 모델은 관광목적지가 가지고 있는 맥락을 고려하지 못한 측면, 즉, 외부환경, 경제발전 상태, 관광의존도, 시장크기 등을 고려하지 못하였다(Croes, 2010; Kim, 2012).

일반 기업에 적용되는 경쟁전략 개념을 관광지의 경쟁전략에 적용할 때 그것을 측정하는 것은 본질적으로 많은 어려움을 갖고 있다 (Claver-Cortes et al., 2007; Crouch & Ritchie, 1999). 그러나 관광목적지에 적용한 시도는 Crouch & Ritchie (1999), Ritchie & Crouch(2011) 등에 의해 이루어졌다. 관광지의 경쟁력에 관한 연구는 국가 및 도시 경쟁력 연구의 영향을 받아 1990년대에 들어 본격적으로 시작되었다고 할 수 있다. 관광지 경쟁력에서 특히 강조되는 부분은 지속가능성(sustainability)이다.

Crouch & Ritchie(1999)는 관광목적지의 다섯 가지 경쟁지표를 제시하였다. 자원(보유자원, 창조된 자원), 지지자원(인프라, 서비스질, 접근성, 시장연계), 상황조건(운영환경, 외부환경), 목적지 경영(공적, 사적영역에 의한 활동), 주요조건(주의, 인지, 선호)을 제시하였다.

Ritchie & Crouch(2000)는 초기 그들의 연구(Ritchie & Crouch, 1993; Crouch & Ritchie, 1999)를 바탕으로 관광목적지 경쟁력의 개념적인 모델을 개발하였다. 즉 개념적으로 관광

지의 경쟁력 모형을 지속가능하도록 확대하여, 지원요소와 자원(6문항), 핵심자원과 매력물(7문항), 관광지 관리(9문항), 관광지 정책과 계획 및 개발(8문항), 부가요소(6문항) 등으로 구성하였다. 이외에도 이들은 목적지를 둘러싸고 있는 거시 환경과 미시환경을 중요시 하였다. 그는 또한 관광지의 경쟁력을 논할 때 지속가능성을 고려하지 않는 것은 실체가 없는 개념이라고 하였는데 이는 단순히 경제적인 의미 뿐 만 아니라 환경 친화적, 사회적, 문화적, 정치적 지속가능성을 모두 반영하여야 한다고 주장하였다.

김철원(2000)은 관광부문의 경쟁력을 한 나라의 관광시장 환경 및 여건, 관광자원, 인력자원, 인프라 구조 등이 국제관광시장에서 지속적으로 부가가치를 창출하여 국부를 증가시킬 수 있는 능력으로 정의하고, 국가 간 또는 국가 내 지역별 관광산업을 비교 평가할 수 있는 관광부문의 4차원적 경쟁력 원천 모델과 지표를 개발하였다. 그는 관광지의 주체(subject), 환경(environment) 및 자원(resources)을 1차 원천으로 규정하고, 관광정책, 관광계획, 관광투자, 관광세율 및 가격, 관광관리 2차 원천, 관광 인프라, 수용태세, 인공자원 매력도, 홍보체계, 이미지를 3차 원천, 그리고 마지막 4차 원천에는 관광수요, 관광고용, 관광성과, 관광수출을 두었는데 관광목적지의 잠재적 능력과 현재적 능력의 계획, 관리, 실행에 이루어진다는 전체 프로세스를 고려하여 이를 종합한 경쟁력 평가를 시도했다.

Dwyer & Kim(2003)은 관광목적지의 성과가 국가 및 지역 전체의 경쟁력과 연관된다는 논리적 접근을 통해 관광목적지의 경쟁력을 제시하였다. 이들이 제시한 지표는 보편적으로 적용 가능한 지표를 제시하였다. 그는 지역의 관광자원과 수요조건, 관광목적지 관리역량과의 상호작용을 통해 관광목적지의 경쟁력이 창출되었다. 그러나 포괄적인 경쟁력 모델이기 때문에 현상을 구체적으로 설명하기 어렵다는 한계를 들어 관광목적지 관리역량에 있어 정부차원과 산업계 차원의 역할 및 기능을 구분한 것과 기존 수요조건에 더하여 상황조건을 추가한 것, 지역의 삶의 질 향상을 반영한 것 등 158개의 지표체제로 수정되었다.

경쟁력 평가지표는 아니지만, 한국의 농촌관광마을 평가 지표개발 연구를 살펴보면 Park & Yoon(2011)은 서비스 품질, 시설수준, 관리시스템, 사업성과의 대분류와 접근성, 편의시설, 숙박시설, 부가시설, 환경, 지역주민 계획, 지역 주민의 공동사업, 공동체 관리, 농촌관광사업, 만족도, 소득과 총 매출액 등의 중분류로 문항을 구성하여, 지속가능한 농촌관광의

발전정도를 평가하는 지표를 개발하였다.

관광목적지 경쟁력 평가지표는 크게 통합모델(Integrated Model)(Dwyer & Kim, 2003)과 크라우치-리치 모델(Crouch-Ritchie Model)(Crouch & Ritchie, 1999)이 있다. 통합모델에는 크라우치-리치 모델에서 구분하지 않았지만, 자원을 본원적 자원과 창조된 자원으로 구분하였다. 이것은 정책적 함의를 찾는 데 매우 중요하다. 그리고 통합모델에서는 시장연계(market ties)가 지원 요소 및 자원에 포함되어 있는 반면에, 크라우치-리치 모델에서는 핵심자원과 매력물에 포함되어 있다. 또한 통합모델에서는 수요조건(demand conditions)이 중요한 결정요인으로 인식되고 있지만, 크라우치-리치모델에서는 수요측면이 중요하게 고려되고 있지 못한 점이 특징이다. 그리고 통합모델에서 목적지 경쟁력은 정책 결정 수단이 아니라 지역/국가의 경제적 번영을 향한 중간목표이다. 통합모델에서는 정책과 개발이 별도의 카테고리로 제시되는 것이 아니라, 목적지 관리의 하위영역으로 간주된다. 그리고 통합모델에서는 미시환경이나 국제적인 환경은 상황조건에 포함되지만, 크라우치-리치 모델에서는 상호의존성이 결정요소의 질과 별도로 분리되어 범주화되고 있다. 특히 크라우치-리치 모델에서는 주의/이미지/브랜드는 '결정요소의 질'에 포함되어 있지만, 통합모델에서는 '방문객의 주의'는 '수요조건'에 포함되어 있다.

이상의 선행연구를 바탕으로 관광목적지 경쟁력 관련 연구에서 나타난 주요 지표는 다음과 같다. 경쟁지표에는 이미지 및 인지도 관련, 관광 매력 및 가격, 관광 인력 관리 및 고용, 그리고 관광개발 및 비자 편의를 중시하고 있으며, 이와 함께 환경오염 및 위생, 교통 및 사회기반 인프라, 관광마켓팅 및 진흥 정책, 지역주민 환대 및 서비스 품질 등도 역시 중요하게 고려하는 것을 알 수 있다. 또한 안전 및 보안, 관광 정보 및 안내, 관광투자 및 개발과 관련해서도 중시하였다.

3. 연구방법 및 절차

3.1. 연구대상 및 절차

농촌관광마을의 유형별 경쟁 요소를 도출하여 경쟁력을 평가할 수 있는 지표를 개발하기 위해 실무자 및 관련 전문가를 대상으로 하여 2014년 4월부터 5월까지 조사를 실시하였다. 평가지표의 항목은 선행연구에 대한 분석 및 문헌조사를

〈표 1〉 연구 절차

날짜	내용	분석방법
04.08	평가지표의 대분류 항목에 대한 적절성 평가	Delphi 1차
04.15	평가항목에 대한 수정과 보완	Delphi 2차
04.22	분류항목에 대한 경쟁력 평가지표의 적합성 평가 및 수정	Delphi 3차
04.28	각 분류별 평가항목 최종 선정	Delphi 4차
05.09	대분류, 중분류 평가항목에 대한 변경 및 가중치 부여	AHP

통한 이론적 고찰을 토대로 선정하였다. 조사를 통한 질적이고 객관적인 자료를 도출하기 위해서 델파이 조사, AHP (Analytic Hierarchy Process) 방법을 병행하여 문항에 대한 평가 및 가중치를 결정하였다. 델파이 조사는 설문지를 이용하였으며, 총 30명의 실무자 및 관련 전문가 집단으로 선정하였다. 4차에 걸쳐 조사가 진행되는 동안 참여자 가운데 불성실한 응답을 하거나 개인사정으로 참여를 원치 않았던 패널은 제외하였으며, 최종적으로 연구에 참여한 패널은 학계 전문가 5명과 마을 추진위원장 및 사무장 5명, 담당 공무원 5명 등 총 15명으로 구성되었다. 연구 절차는 <표1>과 같이 평가지표의 대분류 항목에 대한 적절성 평가 및 평가항목에 대한 수정과 보완, 적합성 평가 및 수정과정을 거쳐 각 분류별 평가항목을 최종 선정하였다. 또한 AHP 분석방법을 이용하여 평가항목에 대한 변경 및 가중치를 부여하는 과정으로 진행되었다.

3.2. 조사내용

관광목적지의 경쟁력을 평가하는 지표는 크게 목적지의 정책, 계획과 개발, 목적지 관리, 지원요소와 자원, 핵심자원과 매력물, 부가요소 등 5가지 차원으로 구성된다(Crouch, 2011). 본 연구에서는 농촌관광마을의 경쟁력을 평가하기 위한 지표를 개발하기 위해 설문지의 조사내용을 5개 영역의 36개 문항으로 구성하였다.

세부적인 내용으로는 관광지 정책, 계획 및 개발 관련 항목으로 정책지원 시스템, 개발역량, 회계감사 등의 8개 문항과 관광지 관리 관련 항목으로 마케팅, 서비스 품질, 방문객 관리 등의 9개 문항, 지원요소와 자원 관련 항목으로 하부구조, 접근성 등의 6개 항목, 핵심자원과 매력물 관련 항목으로

자연적 매력물과 기후, 특별한 이벤트 등의 7개 항목, 부가요소 관련 항목으로 입지조건, 수용력 등의 6개 항목으로 구성되었다.

3.3. 경쟁력 평가지표의 적용

농촌관광사업의 6차 산업화를 위해서는 개별농가 단위보다 마을단위의 경쟁전략 개발이 필요할 것이다. 농촌관광마을의 경쟁력을 측정하기 위해 개발된 경쟁력 평가지표를 실제 농촌마을에 적용하여 측정하였다.

조사대상 마을은 지역을 기준으로 비례 배분하여 119개 마을을 선정하였고, 2014년 8월부터 2015년 5월까지 마을의 추진(운영) 위원장과 사무장을 대상으로 설문조사를 실시하였다. 설문조사는 조사자가 직접 마을을 방문하거나, 위원장과 사무장을 대상으로 교육이 이루어지는 교육장을 방문하여 조사의 목적을 설명하고 조사를 실시하였다. 수집된 자료의 분석을 위해 SPSS(for windows version 21.0)를 이용하였다.

4. 연구결과

4.1. 농촌관광마을의 경쟁력 평가지표 개발

농촌관광마을의 경쟁력 평가지표의 개발을 위해 4차에 걸친 델파이 조사를 실시하여 경쟁력 평가지표의 개발과 타당도를 분석하였다. 각 회차에 따라 제안된 대분류 항목과 중분류 항목, 평가지표는 중복되는 의미의 지표는 하나로 통합하고, 경쟁력을 평가하기에 적합하지 않은 지표는 변경하거나 추가, 또는 삭제과정을 통해 수정되었다. 델파이 조사를 통한 평가지표의 단계별 수정과정은 <표 2>와 같다.

(표 2) 단계별 평가지표의 수정 과정

1차		2차		3차		4차			
대분류	평가지표	대분류	평가지표	대분류	중분류	평가지표	대분류	중분류	평가지표
핵심 자원과 매력물	자연적매력물과기후/문화, 역사매력물/관광활동유형/특별한이벤트/오락산업/관광기반시설/관광시장연계	핵심 자원과 매력물	자연적매력물/문화, 역사적매력물/다양한체험거리/특별한이벤트/오락요소/관광기반시설/시장연계성	재무 관리	회계감사/재무관리능력/비용구조	마을운영	재무 관리	회계감사/재무관리능력/비용구조	
지원 요소와 자원	인프라/접근성/관광촉진요소/주민현대/사업체/정치인지	지원 요소와 자원	인프라/접근성/다양한개발거리/주민접객서비스마인드/다양한관광사업체/사업추진의지/정책지원시스템	내적 요소	마케팅	마을운영	인적자원관리	개발역량/모니터링및평가역량/상호의존성	
관광지 정책계획과 개발	시스템정의/철학, 가치/비전/포지셔닝/브랜드/개발/경쟁적/협력분석/모니터링및평가/검사	관광지 정책, 계획과 개발	정책지원시스템/철학, 가치/비전/포지셔닝/브랜드/개발역량/경쟁력및협력요소분석역량, 모니터링및평가역량/회계감사	외적 요소	서비스	마을운영	상품 개발	다양한체험거리/특별한이벤트/상품개발을위한정보수집	
관광지 운영 관리	조직화/마케팅/서비스품질/정보, 조사연구/인적자원관리/재정과모험자본/방문객관리/자원보호/위험관리	관광지 운영 관리	조직화/마케팅/서비스품질/정보, 조사연구/인적자원관리/재무관리능력/방문객관리/위기관리역량/자원관리역량	외적 요소	상품 개발	마을운영	조직 관리	사업추진의지/마을조직의목표/마을조직의비전/조직화	
합당한 결정 요인	입지/안전, 보안/가격(비용)가치/상호의존성/인지, 이미지/수용력(수용능력)	부가 요소	입지조건/안전, 치안/비용, 가치/상호의존성/인지도/이미지/관광수용력	외적 요소	매력물	마을운영	관광기반	자연적매력물/문화, 역사적매력물/시장연계성/입지조건	
				외적 요소	관광기반요소	마을운영	마을유지관리	관광기반시설/접근성/다양한관광사업체/마을내정보시스템구축	
				외적 요소	관광지 운영	마을운영		위기관리역량/자원관리역량/안전/치안/관광수용력	

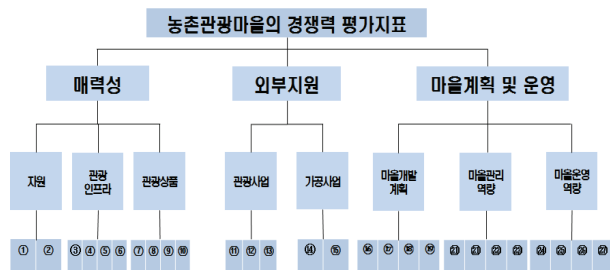
(표 3) 평가항목의 변경사항

(전) 평가항목 변경사항 (후)	
자연적 매력물과 기후	자연적 매력물
체험관광 활동(Mix of Activities)	다양한 체험거리
오락산업(Entertainment)	오락요소
관광시장 연계성(Market Ties)	시장 연계성
관광촉진요소(Facilitating Resources)	다양한 개발거리
주민 현대	주민접객 서비스 마인드
사업체	다양한 관광 사업체
정치 의지	사업추진 의지
시스템의 정의	정책지원 시스템
개발	개발역량
경쟁력/협력 분석	경쟁력 및 협력요소 분석역량
모니터링 및 평가	모니터링 및 평가역량
검사	회계감사
재정과 모험자본	재무관리 능력
위험관리	위기관리 역량
자원 보호(Resource Stewardship)	자원관리 역량
입지(위치)	입지조건
안전/보안	안전/치안
가격(비용)/가치	비용/가치
인지/이미지	인지도/이미지
수용력(수용능력)	관광수용력

델파이를 통해 개발된 경쟁력 평가지표의 평가항목은 4차에 걸친 델파이 조사의 진행결과를 기초로 <표 3>과 같이 최종 변경되었다.

이를 통해 최종적으로 선정된 농촌관광마을의 경쟁력 평가지표의 분류체계는 <그림 1>과 같이 매력성, 외부지원, 마을계획 및 운영, 마을유지관리 등의 중분류 8개 항목으로 구성되었다.

그리고 경쟁전략 개발을 위해 AHP 분석을 통해 각 요소별 중요도 및 가중치 측정이 이루어졌고, 그 결과 농촌관광마을



(그림 1) 농촌관광마을의 경쟁력 평가지표 분류체계

의 경쟁력 평가지표 문항당 가중치는 <표 4>와 같이 구성되었다. 경쟁력 평가를 위한 문항의 중요도 및 가중치를 적용한 결과 평가지표의 문항 당 백분위 점수를 살펴보면 매력성은 39점으로 3개 영역의 10개 항목으로 구성되었고, 외부지원은 14점으로 2개 영역의 5개 항목으로 구성되었으며, 마을계획 및 운영은 47점으로 3개 영역의 12개 항목 등 총 3개의 부분

류와 7개의 중분류 영역의 27개 평가항목으로 구성되었다. 각각의 경쟁력 평가항목에 대한 점수부여 방식은 <부록1>과 같이 이루어졌다.

4.2. 농촌관광마을 경쟁력 평가지표의 현장 적용 결과

개발된 농촌관광마을 경쟁력 평가지표의 현장적용 결과 응답자의 일반적 특성은 남자 69명(60%), 여자 46명(40%)으로 남자가 많았으며, 연령대는 4-50대가 88명(77.2%)을 차지하였다. 교육수준은 대졸이상이 60명(52.6%)이며, 연간 총 소득수준은 1,001만원~3,000만원 사이가 74명(65.5%)으로 가장 많은 것으로 조사되었다.

농촌관광마을 6차 산업화의 경쟁력 평가지표를 현장에 적용하여 경쟁력 점수를 환산한 결과 전체 평균 점수는 57.31점으로 나타났으며, 매력성 요인에 대한 평균점수는 22.61점, 외부지원에 대한 평균점수는 91.13점, 마을계획 및 운영에 대한 평균점수는 25.57점으로 나타났다. 이를 기준으로 최저열위마을부터 최고우위마을까지 4단계로 구분하였다.

최저열위마을은 경쟁력 평가의 평균점수가 50점 이하, 열위마을은 50~60점 이하, 우위마을은 61~70점 이하, 최고우위마을은 71점 이상을 기준으로 유형화하였다. 총 119개 마을 가운데 최저열위마을은 22.7%(27개), 열위마을은 42%(50개), 우위마을은 21%(25개), 최고우위마을은 14.3%(17개)로 나타났다<표 5>.

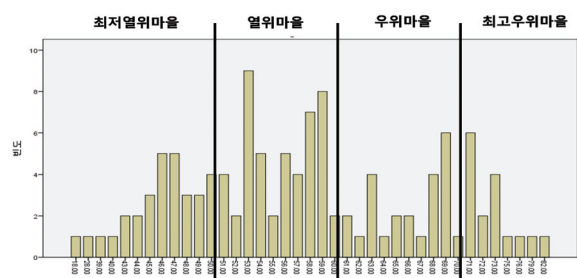
<표 4> 농촌관광마을의 경쟁력 평가지표 문항당 가중치

대분류	중분류	평가항목	SD	가중치 (기하 평균)	백분비	점수
매력성 (0.450/ 2.950)	자원	자연적 매력물(0.4401)	2,915	0.480	5.8	6
		문화·역사적 매력물(0.5599)	2,489	0.520	6.3	6
	관광 인프라	접근성(0.3185)	2,595	0.256	3.1	3
		주차시설(0.0708)	0,432	0.155	1.9	2
		관광안내·정보체계(0.5221)	3,771	0.302	3.6	4
	회의 및 교육시설(0.0885)	1,506	0.167	2.0	2	
		축제 및 이벤트(0.1428)	4,014	0.275	3.3	3
	관광상품 (0.325/ 2.267)	음식 및 민박시설(0.3254)	2,655	0.362	4.4	5
		차별화된 상품(0.3007)	3,213	0.353	4.3	4
		다양한 체험거리(0.2311)	2,598	0.326	3.9	4
소 계			3,192	38.6	39	
외부 지원 (0.077/ 0.092)	관광사업 (0.856 /1,000)	지자체의 농촌관광사업 관심(0.3149)	2,251	0.275	3.3	3
		법·규제 개선(0.1593)	1,540	0.219	2.7	3
	가공사업 (0.144/ 0.029)	농촌관광사업 보조금 지원 (0.5258)	5,561	0.326	3.9	4
		융·복합화 촉진 사업 지원 (0.6477)	2,501	0.193	2.3	2
		가공사업 촉진 지원(0.3523)	2,540	0.158	1.9	2
소 계			1,172	14.1	14	
마을 계획 및 운영 (0.473/ 2.714)	마을개발 계획 (0.504/ 4.609)	목표설정(0.1957)	1,193	0.360	4.4	4
		시장조사(0.1862)	1,006	0.354	4.3	4
		계획·개발 역량(0.3147)	0,358	0.422	5.1	5
	마을관리 역량 (0.183/ 1.406)	마을자체 모니터링 및 평가역량(0.3034)	5,143	0.417	5.0	5
		조직화 및 리더십(0.4915)	2,931	0.349	4.2	4
	마을운영 역량 (0.313/ 5.983)	외부 네트워크(0.1400)	0,132	0.230	2.8	3
		마을 자원관리(0.2629)	4,431	0.283	3.4	3
		안전관리(0.1057)	0,322	0.209	2.5	3
	마을운영 역량 (0.313/ 5.983)	마케팅 역량 및 고객관리 (0.4720)	1,949	0.412	5.0	5
		재무·회계 역량(0.0821)	0,263	0.230	2.8	3
주민접객 서비스의 질 (0.2350)		2,431	0.326	3.9	4	
체험안내원의 전문성(0.2109)	1,017	0.315	3.8	4		
소 계			3,907	47.3	47	
합 계			8,272	100	100	

*()는 가중치 및 표준편차

<표 5> 농촌관광마을 경쟁력 평가

구분	점수	마을수(개)	구성비(%)
최저열위마을	50점 이하	27	22.7
열위마을	51-60점 이하	50	42.0
우위마을	61-70점 이하	25	21.0
최고우위마을	71점 이상	17	14.3
계		119	100



<그림 2> 농촌관광마을 경쟁력 평가에 따른 점수 분포도

5. 결론 및 시사점

농촌관광마을이 관광목적지로 주목받으면서 급속히 증가하고 있다. 농촌마을을 단위사업으로 진행되는 농촌관광의 특성을 중심으로 경쟁력을 강화시킬 수 있는 경쟁요소를 도출하여 경쟁력 평가지표를 개발하여 농촌관광마을의 경쟁력을 강화하는 것은 매우 중요하다.

본 연구에서는 관광목적지로서의 농촌관광마을의 경쟁력 측정을 위한 평가지표를 개발하였다. 농촌관광 실무자 및 전문가가 집단으로 구성된 패널을 통해 4차에 걸쳐 델파이와 AHP를 실시하였다. 분석결과 최종적으로 농촌관광마을의 평가지표는 매력성, 외부지원, 마을계획 및 운영에 대한 대부분 3개 항목을 도출하였고, 이를 다시 중분류로 하여 자원, 관광인프라, 관광상품, 관광사업, 가공사업, 마을개발계획, 마을관리역량, 마을운영역량의 8개 항목을 도출하였다.

본 연구에서 개발된 평가지표를 선행연구와 비교하면 다음과 같다. 우선 본 연구에서 도출된 평가지표의 차원은 크라우치-리치 모델과 거의 유사한 차원이 도출되었다. 크라우치-리치 모델에서는 미시환경, 거시환경 차원이 제시(Crouch & Ritchie, 1999; Crouch, 2011; Ritchie & Crouch, 2000)되고 있지만, 본 연구에서는 이러한 차원이 도출되지 않았다. 그리고 본 연구를 통합모델의 연구결과(Dwyer & Kim, 2003)와 비교했을 때, 상황조건(situational conditions)과 수요상황(demand conditions)은 도출되지 않았다.

그리고 세부항목별로 선행연구와의 차이를 비교해 보면 다음과 같다. 첫째, 매력성 차원에서 크라우치-리치 모델에서는 매력성 차원에서 자원과 인프라가 중요한 요소로서 제시되고 있는 것은 공통적으로 나타나고 있지만, 상품은 제시되지 않고 있다. 본 연구에서 농촌관광마을의 특성상 관광객이 구매할 수 있는 상품을 적극적으로 개발하는 것이 중요하기 때문에 경쟁력 지표로 도출되었다. 둘째, 외부지원에서 관광사업지원과 가공사업지원은 크라우치-리치 모델에서 제시된 것과 공통적인 특징을 보이고 있다. 셋째, 크라우치-리치 모델에서 목적지 관리(destination management)차원은 본 연구에서 '마을운영역량'이 도출되었다. 넷째, 크라우치-리치 모델에서 '관광지 정책, 계획, 개발'(destination policy, planning, development)차원은 본 연구에서 '마을개발계획'으로 도출되었다. 다섯째, 크라우치-리치 모델에서 '부가요소'(qualifying & amplifying determinants)는 본 연구에서 '마을운영역량'으로 제시되었다.

특히 본 연구는 측정지표에 대하여 가중치를 부여함으로써 실제 관광목적지로서의 농촌관광마을의 경쟁력 수준에 대한 실질적인 평가가 가능하게 하였다. 즉, 농촌관광마을의 경쟁력 지표의 개발 뿐 만 아니라 개발된 지표를 농촌관광마을에 실제 적용하여 경쟁력 수준을 평가함으로써 현장 실용성을 증가시켰다. 본 연구가 이전의 연구와 다른 점은 개발된 평가지표를 실제 마을에 적용하여 마을의 경쟁력 수준을 4개의 수준(최고우위마을, 우위마을, 열위마을, 최저열위마을)으로 구분하여 표준화를 시켰다는 점이다. 즉, 평가된 점수를 통해 각각의 농촌관광마을이 현재 어느 정도의 수준에 위치해 있는지 확인할 수 있다는 점이다.

결과적으로 경쟁력 평가점수에 따른 우위마을과 열위마을에 대한 차이를 파악함으로써 각 마을의 특성을 활용하여 장점을 살리고 단점은 보완할 수 있는 체계적인 개선방안 마련이 가능할 것이다. 이를 통해 관광목적지로서의 농촌관광마을의 경쟁력은 더욱 높아질 것으로 보이며, 한 단계 더 성숙단계로 접어들 것으로 기대한다.

참 고 문 헌

1. 김철원. (2000). *관광산업 경쟁력 평가모델 개발*. 서울: 한국관광연구원.
2. 김철원, 박유미, & 이향정. (2005). 컨벤션 개최지의 이미지가 만족도 및 사후반응에 미치는 영향. *관광학연구*, 28(4), 273-294.
3. 권유홍, & 이인재. (2006). 컨벤션개최지 선택속성에 따른 컨벤션도시 경쟁력 평가척도개발. *서울도시연구*, 7(1), 17-33.
4. 서용건, 고광희, & 김민철. (2010). 섬 관광목적지 경쟁력지표 개발에 관한 연구. *관광·레저연구*, 22(1), 167-187.
5. 서정태. (2004). 관광목적지 경쟁력 결정요인에 관한 연구. *관광연구논총*, 16, 233-248.
6. 이동현. (1998). 국제경쟁력 연구에 관한 비판적 고찰. *국제경영연구*, 9(1), 130-154.
7. Ayikoru, M. (2015). Destination competitiveness challenges: A Ugandan perspective. *Tourism Management*, 50, 142-158.
8. Claver-Cortes, E., Mollina-Azorin, J. F., & Pereira-Moliner, J. (2007). Competitiveness in mass tourism. *Annals of Tourism Research*, 34(3), 727-745.
9. Croes, R. (2010). Measuring and explaining competitiveness in the context of small island destinations. *Journal of Travel Research*, 50(4), 431-442.

10. Crouch, G. I., & Ritchie, J. R. (1999). Tourism, competitiveness, and societal prosperity. *Journal of Business Research*, 44(3), 137-152.
11. Crouch, G. I. (2011). Destination competitiveness: An analysis of determinant attributes. *Journal of Travel Research*, 50(1), 27-45.
12. d'Hartesse, A. (2000). Lessons in managerial destination competitiveness in the case of prosperity. *Journal of Business Research*, 44, 137-152.
13. Dragičević, V., Jovičić, D., Blešić, I., Stankov, U., & Bošković, D. (2012). Business tourism destination competitiveness: A case of Vojvodina Province (Serbia). *Economic Research*, 25(2), 311-332.
14. Dwyer, L., & Kim, C. W. (2003). Destination Competitiveness: Determinants and Indicators. *Current Issues in Tourism*, 6(5), 369-414.
15. Enright, M. J., & Newton, J. (2004). Tourism destination competitiveness: A quantitative approach. *Tourism Management*, 25(6), 777-788.
16. Enright, M. J., & Newton, J. (2005). Determinants of tourism destination competitiveness in Asia Pacific: comprehensiveness and universality. *Journal of Travel Research*, 43(4), 339-350.
17. Hassan, S. (2000). Determinants of market competitiveness in an environmentally sustainable tourism industry. *Journal of Travel Research*, 38(3), 239-245.
18. Kim, N-H. (2012). Tourism destination competitiveness, globalization, and strategic development from a development economics perspective. Ph.D dissertation at University of Illinois at Urbana-Champaign.
19. Mazanec, J. A, Wöber, K., & Zins, A. H. (2007). Tourism Destination Competitiveness: From Definition to Explanation?. *Journal of Travel Research*, 46(1), 86-95.
20. Meng, F. (2006). An examination of destination competitiveness from the tourists' perspective: The relationship between quality of tourism experience and perceived destination competitiveness. Ph. D Dissertation at Virginia Polytechnic Institute and State University.
21. Moon, H. C, Rugman, A. M., & Verbeke, A. (1998). A generalized double diamond approach to the global competitiveness of Korea and Singapore. *International Business Review*, 7(2), 135-150.
22. Oppermann, M. (1996). Convention destination images: analysis of association meeting planners' perceptions. *Tourism Management*, 17(3), 175-182.
23. Park, D.B., & Yoon, Y.S. (2011). Developing sustainable rural tourism evaluation indicators. *International Journal of Tourism Research*, 13, 401-415.
24. Porter, M. (1990). *Competitive advantages of nations*. New York, NY: The Free Press.
25. Qu, H., Li, L., & Chu, G. K. T. (2000). The comparative analysis of Hong Kong as an international conference destination in Southeast Asia. *Tourism Management*, 21(6), 643-648.
26. Ritchie, J. R., & Crouch, G. I. (1993). Competitiveness in international tourism: A framework for understanding and analysis. Proceedings of the 43rd Congress of Association Internationale d'Experts Scientifique de Tourisme. San Carlos de Bariloche, Argentina, 17 - 23 October.
27. Ritchie, J. R., & Crouch, G. I. (2000). The competitive destination: A sustainability perspective. *Tourism Management*, 21(1), 1-7.
28. Rugman, A. M. (1991). Diamond in the rough. *Business Quarterly*, 55(3), 61-64.
29. Rugman, A. M. (1992). Porter takes the wrong turn. *Business Quarterly*, 56(3), 59-64.
30. Rugman, A. M., & D'Cruz, J. (1993). The double diamond model: Canada's experience. *Management International Review*, 33, 17-39.
31. Santos, M. C., Ferreira, A. M., & Costa, C. (2014). Influential factors in the competitiveness of mature tourism destinations. *Tourism & Management Studies*, 10(1), 73-81.
32. Waheeduzzan, A., & Ryans, J. (1996). Definition, perspectives, and understanding of international competitiveness: A quest for a common ground. *Competitiveness Review*, 6(2), 7-26.

Received 22 March 2015; Revised 12 June 2015; Accepted 05 June 2015

〈부록 1〉 경쟁력 평가지표에 대한 점수 부여방법

평가항목		평가점수
자원	자연적 매력물	1점: 없음, 2점: 숲길, 3점: 돌담길+깨끗한 개천, 4점: 마을 숲+노거수
	문화·역사적 매력물	1점: 전통건조물, 2점: 민속자료, 3점: 기념물, 4점: 전통건조물+민속자료, 5점: 전통건조물+기념물, 6점: 전통건조물+민속자료+기념물
매력성	접근성	1점: 마을입구부터 주차장까지 왕복 1차선, 2점: 마을입구부터 주차장까지 왕복 2차선
	주차시설	1점: 승용차 기준 10대 이하, 2점: 11 ~ 30대, 3점: 31대 이상
	관광안내·정보체계	1점: 안내판 구축, 2점: 홈페이지 구축, 3점: 네비게이션, 4점: 안내판과 홈페이지, 5점: 안내판+홈페이지+네비게이션
	회의 및 교육시설	1점: 노트북 구비+회의장소 10명 이하, 2점: 노트북+빔프로젝트 구비+회의장소 11~20명, 3점: 노트북+빔프로젝트+컴퓨터 구비+회의장소 21명 이상
관광상품	축제 및 이벤트	1점: 없음, 2점: 이벤트 1회, 3점: 축제 1회, 4점: 축제+이벤트 각각 1회, 5점: 축제+이벤트 각각 1회 이상
	음식 및 민박시설	1점: 없음, 2점: 마을회관공동사용, 3점: 5가구 미만, 4점: 마을회관+6 ~10가구, 5점: 마을회관+11가구 이상
	차별화된 상품	1점: 도농교류체험시설, 2점: 농산물판매, 3점: 가공상품 판매, 4점 문화상품 판매
	다양한 체험거리	1점: 없음, 2점: 1 ~ 2가지, 3점: 3 ~ 4가지, 4점: 5 ~ 9가지, 5점: 10가지 이상
외부지원	지자체의 농촌관광사업 관심	1점: 농촌관광사업에 관한 지자체 단위의 협의회 구축, 2점: 농촌관광의 공동마케팅을 위한 지자체 단위의 브로셔 제작 배부
	법·제도 개선	1점: 농촌관광사업 촉진을 위한 시·군 조례 無, 2점: 농촌관광사업 촉진을 위한 시·군 조례 有
	농촌관광사업 보조금 지원	1점: 농촌관광사업 지원 건수 1건, 2점: 농촌관광사업 지원 건수 2~3건, 3점: 농촌관광사업 지원 건수 4건 이상
가공사업	융·복합화촉진 사업 지원	1점: 농가민박, 2점: 농가민박+직거래 매장, 3점: 농가민박+직거래 매장+집하장, 4점: 농가민박+직거래 매장+집하장+맛집, 5점: 농가민박+직거래 매장+집하장+맛집+마을축제
	가공사업 촉진 지원	1점: 마을 외 가공시설 有, 2점: 마을 내 가공시설 有, 3점: HACCP시설 有
마을개발계획	목표설정	1점: 마을사업계획서 無, 2점: 마을사업계획서 有, 3점: 마을 경관 계획 有
	시장조사	1점: 팸플릿 제작 무, 2점: 팸플릿 정기적으로 제작
	개발 및 계획 역량	1점: 마을 활성화 포럼 개최 無, 2점: 마을 활성화 포럼 개최 有
	마을자체 모니터링 및 평가역량	1점: 연말회계결산보고회 無, 2점: 연말회계결산보고회 有
마을계획관리역량	조직화 및 리더십	1점: 임의단체, 2점: 영농조합 및 협동조합, 3점: 영리법인
	외부 네트워크	1점: 자매결연 무 2점: 자매결연 유
	마을 자원관리	1점: 연별로 시설보수, 2점: 반기별로 시설보수, 3점: 분기별로 시설보수
	안전 관리	1점: 보험가입 여부, 2점: 안전점검표 비치, 3점: 행동요령 비치, 4점: 자체 분기별 점검
마을운영역량	마케팅 역량 및 고객관리	1점: 브로셔, 홈페이지 등을 통한 홍보, 2점: 방명록 작성, 3점: 휴대폰으로 고객관리, 4점: 회원제 관리
	재무·회계 역량	1점: 간편 장부, 2점: 회계 규정 제정, 3점: 회계직원 고용
	주민접객 서비스의 질	1점: 없음, 2점: 서비스교육 받은 사람 1 ~ 2명, 3점: 3 ~ 4명, 4점: 5 ~ 9명, 5점: 10명 이상
	체험안내원의 전문성	1점: 교육 이수자 1명, 2점: 교육 이수자 2명 이상, 3점: 자격증 보유자 1명 이상



Dr. Jun-Sang Yoon is a professor at the Department of Regional Development, Kongju National University, South Korea. His research interests are community development and regional development.

Address: (340-702) Faculty of Regional Development, College of Industrial Science, Kongju National University, 54 Daehak-ro, Yesan-eup, Yesan-gun, Chungcheongnam-do, Republic of Korea

E-mail) jsyoon@kongju.ac.kr



Dr. So-Yun Kim is a research professor at the Department of Regional Development, Kongju National University, South Korea. Her research interests are rural tourism and tourism development.

Address: (340-702) Faculty of Regional Development, College of Industrial Science, Kongju National University, 54 Daehak-ro, Yesan-eup, Yesan-gun, Chungcheongnam-do, Republic of Korea

E-mail) tour7648@naver.com



Dr. Duk-Byeong Park is an associate professor at the Department of Regional Development, Kongju National University, South Korea. His research interests are rural tourism, tourism marketing, and tourism development.

Address: (340-702) Faculty of Regional Development, College of Industrial Science, Kongju National University, 54 Daehak-ro, Yesan-eup, Yesan-gun, Chungcheongnam-do, Republic of Korea

E-mail) parkdb84@kongju.ac.kr