

# 가로변 개인 커피전문점의 입면 형태 구성요소 유형 분석에 관한 연구

- 부산 전포카페거리를 중심으로 -

## The Study Of Anaysis About Fasade Of Private Cafes Which Are Located In Street

- Focusing on Busan Jeonpo Cafe Street -

**Author** 김미진 Kim, Mi-jin / 정희원, 부산대학교 주거환경학과 석사과정  
김동식 Kim, Dongsik / 정희원, 부산대학교 주거환경학과 및 노인생활환경연구소 부교수\*

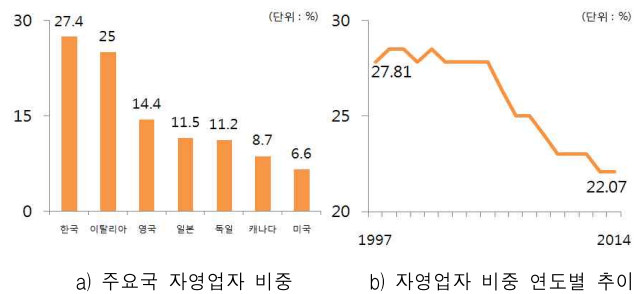
**Abstract** Nowadays, there has been a trend about drinking coffee due to remarkable expansion of market, but the market is occupied by less franchise cafes having a lot of branches, and small private cafes are just few percentage. On other aspects, there will be a good effect of more active economy when private cafes are more active through this domestic situation of market which has the high rate of private business. Therefore, it is necessary to research design of fasade and especially fixed features on private cafes located in Busan Jeonpo cafe street by maketing of sensibility. firstly, there is the analysis about trends and features of fixed factors, and secondly, there is deep analysis about structural and decorated factors. Furthermore, as a result of the analysis of similarities and differences, the variations in the design of private cafe will be understood. whenever structural and decorated factors are balanced, for the design is more worthy, there will be formed basis of analysis in trends. In addition, the basic data research which includes anaysis and comparisons in structural and decorative factors will be used to improve appropriate design.

**Keywords** 상업공간, 파사드, 형태, 카페, 분석  
Commercial Space, Fasade, Shape, Cafe, Analysis

## 1. 서론

### 1.1. 연구의 배경과 목적

오늘날 커피 시장의 규모는 급성장하여 하나의 문화로 여겨지고 있다. 이에 따라 커피전문 매장의 수는 빠른 속도로 증가<sup>1)</sup>되었지만, 커피 시장은 소수의 대형 커피전문점 브랜드가 차지하고 일부 개인 커피전문점이 운영되고 있는 실정이다.<sup>2)</sup> 또한, 국내는 자영업자의 비중이 세계적으로 높지만 내수부진 장기화로 수익성이 하락하면서 자영업자 비중 하락세가 계속되고 있다.<sup>3)</sup> 이에 따라 주요 자영업으로 커피 시장이 사업지로 기대됨과 동시에 자영업자의 수익성을 높이고 내수 경제를 활성화할 방안이 필요하다. 대형 프랜차이즈 커피전문점보다 자영업자가 운영하는 개인 커피전문점은 디자인 정보가 상대적으로 부족하고, 우후죽순으로 생긴 개인 커피전문점은 오히려



<그림 1> 자영업자 연도별 추이 및 비중

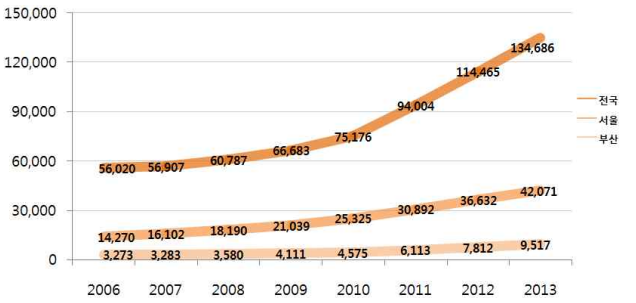
복잡함과 사람들에게 혼선을 주어 가로경관을 하락시킨다. 사용자들의 미적 수준 또한 성장하고 있는 만큼 디자인의 향상이 필요하다. 즉 시장경제 활성화 및 커피전

- 1) 2006년 비알콜 음료 점 업의 수 56020곳이었으나 꾸준한 증가로 2013년 비알콜 음료 점 업의 수 134686으로 늘어났다. (시도 산업종사자지위별 종사자 수, 통계청, 2013)
- 2) 대형 커피전문점 브랜드 이디야커피, 엔제리너스, 카페베네의 2011년 과 2013년 커피전문점 점포 수의 변화는 각각 588 → 1000, 607 → 917, 670 → 901로 통계되었다.
- 3) OECD 주요국 자영업자 비중 자료, 통계청의 주요국 자영업자 비중 자료

\* 교신저자(Corresponding Author); [dongsik.kim@pusan.ac.kr](mailto:dongsik.kim@pusan.ac.kr)



a) 연도별 전산업 대비 비알콜 음료점업 비율



b) 연도별 비알콜 음료점업의 수

<그림 2> 연도별 비알콜 음료점업의 비율 및 수

문점의 성장을 도모하는 경쟁성을 위해 다양한 개인 커피전문점이 필요로 하며, 고객의 흥미와 구매를 연결하는 커피전문점의 디자인 역시 매우 중요하다. 이에 따라 본 연구는 개인 커피전문점의 소비자가 처음으로 커피전문점 이미지를 직면하게 되는 입면형태 구성요소 현황을 현장 조사하고, 그 특성을 고찰하여 당면한 문제점과 향후 발전 방향성에 대한 기초자료를 수립하고자 한다.



<그림 3> 전포카페거리 지도

; A1:결집, A2:뉴욕다방, A3:서울키친, A4:속속, A5:카페모퉁이, A6:Cafe rhe Red, A7:Cafe Tcase, A8:Cafe Tinto, A9:Cafe3002, A1:Dala 100% chocolate, A11:espace, A12:Etnaud, A13:Inee, A14:Jimmy Jinee Park, A15:Malrinda Roll, A16:Piewang, A17:Road 209, A18:S'more, A19:SUDA, A20:The Knock

1.2. 연구 방법 및 범위

부산광역시 문화 및 교통의 요충지이자, 불과 5-6년 전만 해도 전자상가와 철물 상가가 몰려 우범지대로 악명이 높았으나 20여 개의 개인 커피전문점이 조성되면서 시각적 유희함과 가로의 정체성을 창출시켜 경관 개선 및 공공성을 증진한 서면 전포카페거리<sup>4)</sup>를 선정하여 조

<표 1> 서울 대학가 주요 상권 분석

	홍익대	신촌	성신여대	서울대
위치	홍대입구역 4.5번 출구-홍익대	연대입구-지하철2호선 신촌역 현대박화점 일대	성신여대역 3번출구-성북경찰서,동선동 일대	서울대 진입로
특징	패션, 클럽중심	상권 정체성 약함	여대생 중심	병원 및 가전제품 판매점 비율 높음
발전 가능성	신촌,상수역, 합정역 방향으로 상권확대	스마트타운 구축 U-서비스지원사업	성북천 개발, 도로 개선사업 뉴타운 재개발	강남순환 도시고속도로 및 봉천동 재개발

사한다. 입면형태 구성요소의 형태적 특성과 나아갈 방향성에 대해 구체적으로 연구하기 위하여 구조적 요소와 장식적 요소의 현황을 조사 분석한다. 또한, 전포카페거리의 문제점의 개선방향을 도모하기 위하여 사회문화적 특성이 비슷한 우수 카페거리와 비교분석을 한다. 2013년 4월 3일 한국창업연구소<sup>5)</sup>의 발표에 따르면 서울시 내 대학가 상권은 크게 서강대·연세대·이화여대가 모여 있는 신촌 상권과 클럽문화의 중심인 홍대 상권, 여성 중심의 성신여대 상권, 그리고 서울대 상권으로 나뉘며 특성은 아래의 <표 1>과 같다.<sup>6)</sup> 상권에 특징으로 신촌은 상권 정체성이 약하며, 성신여대는 여대생을 중심으로 발달되어 있으며, 서울대는 일반적인 대학가 상권에 비하여 병원 및 가전제품 판매점의 비율이 높게 나타난 반면 서면 전포카페거리처럼 패션, 클럽 중심 및 인근지역으로 개인 커피전문점 상권이 확대된 홍익대 앞 합정역 카페거리<sup>7)</sup>를 비교분석한다.



<그림 4> 합정카페거리 지도

; A1:빨간책방 Cafe, A2:안녕, 낫선사람, A3:용다방, A4:은하수다방, A5:짧은 여행의 기록, A6:Cafe Aura, A7:Cafe B+, A8:Cafe Nostalgia, A9:Cafe Zephyros, A10: Cafe 레자브르 피아노의 숲, A11:Cafe 오오오, A12:Coffee Roaster Pattern, A13:Dancing Bowl, A14:Deniro Coffee Roasters, A15:Get&Show Cafe, A16:Jbrown, A17:la douce, A18:Nodum 공북는집, A19:Ribbonwindow, A20:Coffee Studio, A21:Uff

- 4) 쓰레기 무단 투기가 많아 구에서 '망신 지역'으로 지정했던 부산 전포동이 카페거리로 변해 거리분위기가 개선되었다. (김성호 기자, 국제신문, 2014.11.13)
- 5) 상권 분석 및 창업정보를 제공하여 창업 기업을 창출하고 육성하는 연구소이다.
- 6) 정필재 기자, 대학가 창업 '신촌·홍대·성신여대·서울대' 상권 분석해 보니, 아시아투데이, 2013.4.4
- 7) 홍대상권이 크게 활성화되면서 인근 합정역 일대로 상권이 확대되어 형성되었으며, 다양한 디자인의 커피전문점과 문화공간이 자리 잡고 있어 젊은이들이 몰리고 있다. (디지털타임즈, 2015.6.4.)

이에 대한 본 연구의 방법은 다음과 같다.

첫째, 문헌 및 선행 연구를 고찰한다.

둘째, 기존 연구 자료를 통한 입면형태 구성요소 유형의 개념과 구분 및 식·음료 공간 입면 디자인 요소를 이해한다.

셋째, 부산광역시 부산진구 서면 전포카페거리와 서울특별시 마포구 합정동 합정카페거리의 사회·문화적 특성을 파악한다.

넷째, 부산광역시 서면 전포카페거리에 위치한 개인 커피전문점의 입면형태 구성요소 및 현황을 조사 분석한다.

다섯째, 합정카페거리에 위치한 개인 커피전문점의 입면형태 구성요소와 비교분석한다.

### 1.3. 선행연구 조사

관련 선행연구를 조사한 상업 공간 입면형태 구성요소 분석의 현황은 <표 2>와 같다.

<표 2> 선행연구 문헌 및 논문 리스트

순번	저자 (년도)	제목	학술지 및 출처	비고
1	도영길 (2004)	소규모 상업건축물 코어디자인의 입면부 특성에 관한 연구	경운대 석사 학위 논문	상업건축물 코어 디자인의 입면 특성 이해 및 사례 분류 분석
2	김재철 (2015)	상업가로 입면의 연속성을 고려한 show window 계획안	홍익대 석사 학위 논문	상업가로의 특성 파악 및 쇼 윈도우 계획
3	송인호 (2000)	파사드의 형태적 연속성에 따른 색채 분석	한국디자인 학회	가로공간의 형태 및 색채 분석과 제안
4	김지형 (2010)	파사드 디자인과 시지각 커뮤니케이션의 관계성에 관한 연구	경원대 석사 학위 논문	파사드와 시지각 커뮤니케이션의 이론적 고찰 및 파사드 분석
5	김미영 문정민 (2011)	브랜드 아이덴티티를 위한 공간의 체험적 표현 특성 연구	한국디자인 트렌드학회	플래그쉽스토어의 주요 사례의 개요 및 세부디자인 분석
6	이재호 (2012)	브랜드 커피전문점의 물리적 환경요소에 따른 유형분석에 관한 연구	대한건축 학회지회 연합회	유명 커피 매장의 실내외 물리적 유형특성 분석
7	정일권 (2005)	인테리어 디자인이 브랜드 커피매장 마케팅에 미치는 영향에 관한 연구	한성대 석사 학위 논문	인테리어 스타일 및 공간 분석
8	박미영 (2010)	커피전문점 활성화 방안에 관한 연구	계명대 석사 학위 논문	고객선택속성 파악 및 만족도 분석
9	김정민 (2011)	소통의 확장을 위한 공간 계획에 관한 연구	이화여대 석사 학위 논문	타당성 조사 및 브랜드 사업 모델 분석
10	서정환 (2011)	커피전문점의 입지요인에 대한 연구	건국대 석사 학위 논문	AHP 및 입지요인 분석

기존 논문은 건축물의 개요 및 형태적 특성을 각 요소별로 분류 분석하였다. 상업공간의 입면형태 디자인은 1차적 진입공간으로서 사용자의 흥미를 주어 매우 중요하게 여겨진다. 하지만 개인 커피전문점을 대상으로 한 입면형태의 분석 및 사용자의 만족도와 우선순위 분석 연구는 부재하였다. 본 연구는 현장 조사를 통한 개인 커피전문점의 입면형태 구성요소를 분석하여 효과적인 식·음료 공간 디자인의 기본 연구 자료가 될 것으로 사료되어진다.

## 2. 이론적 고찰

### 2.1. 개인 커피전문점 정의 및 특성

커피 시장은 인스턴트커피 시장과 원두 커피 시장, 개인 커피전문점과 프랜차이즈 커피 시장으로 나눌 수 있다. 인스턴트커피 시장은 인스턴트커피를 판매하는 매장을 통칭하는 것으로 지속적인 감소가 나타난다. 인스턴트커피 이용 비율이 세계적으로 1위인 국내 커피 시장이지만 2000년 이후의 하락세는 커피전문점의 발전과 연관이 있다. 원두커피 시장의 확대에 따라 인스턴트커피를 사용하는 다방이나 커피숍이 감소하였으며, 원두커피를 사용하는 커피전문점이 증가하였다. 2000년대 들어서부터 국내·외 프랜차이즈가 성행하였으며 소비자의 구매 및 만족도를 높이는 건물의 실내·외 디자인 및 국내 시장경향에 맞춘 Shop in Shop, 제휴 및 Co-Promotion, 베이커리와 접목은 프랜차이즈를 지속해서 발전시켰다. 개인 커피전문점은 커피 시장의 성장에 따라 수 적으로 성장하였지만, 대형 프랜차이즈의 선점으로 커피 시장 내 비율은 감소하였다. 시장의 발전에 따른 커피 전문점의 변화는 다양한 사이드 식·음료 메뉴를 넘어서 기타 물리적인 용품들을 함께 판매하거나 전시하는 매장도 나타나고 있다.

### 2.2. 사회·문화적 특성

전포카페거리는 부산 교통의 중심지로 부산도시철도 1·2 호선, 고속도로, 국도에 인접하고 있으며, 지리적 중심지로 동래구, 사상구, 동구, 남구의 중앙에 있다. 지리적 요건 및 인근 동의대학교, 동의과학대학교, 부산여자대학교가 위치로써 유동인구가 매우 많다. 패션과 유흥 소비의 중심지이며 일부 학원이 자리 잡고 있다. 곧 부산의 대표적인 중심지인 서면에 위치하며 활발한 상권과 신규 상업공간의 수명이 짧으므로 부산 상업공간의 경향을 파악할 수 있다. 전포카페거리는 서면의 변화가인 1번가 맞은편에 위치하고 있으며 서면을 방문하는 고객들의 자연스러운 유입을 통해 10대에서 부터 20-30대의 젊은 층의 수요가 주를 이룬다. 과거 공구, 철물 등 산업용품 및 자재를 파는 가게들이 많던 공구상가 거리였으나 2010년 이후 많은 수의 아기자기한 개인 커피전문점들이 자립적으로 들어서면서 거리개선의 효과를 가졌으며, 이후 부산진 구청 거리개선 및 활성화의 선 사례임을 인정하여 형성된 개인 커피전문점 거리를 ‘전포카페거리’라 명칭하고 홍보하였다.

서울특별시 마포구 합정동 합정카페거리에 위치한 합정카페거리는 서울 주요 상권이자 패션문화와 유흥 소비의 중심지인 홍익대 앞<sup>8)</sup>과 인근에 위치한다. 홍익대 앞

8) 이곳은 패션문화와 유흥 소비의 중심지로 3500여개의 매장이 운영되고 있다. 평일 10만명, 주말에는 20만명이 이 지역을 드나든다. (정필재 기자, 아시아투데이, 2013.4.4.)

상권의 성행으로 토지 및 건물 임대 가격이 증가하여 개인 커피전문점은 인근 합정-상수역 옆으로 유입되어 지금의 합정카페거리를 형성하게 되었다. 합정카페거리는 개인 커피전문점, 패션 및 식당, 아트샵이 상권의 주를 이루었다. 자연스러운 개인 커피전문점의 유입으로 상권이 발달되고 10-20대의 사용자가 주를 이루며, 인근에 대학가가 위치하며, 활발한 상권을 지닌 부분에서 전포 카페거리와 매우 유사한 특성을 지닌다.

### 3. 입면형태 구성요소 유형 분석

#### 3.1. 가로변 개인 커피전문점 입면형태 구성요소 유형 틀 고안

건축물의 입면형태는 건물의 정면 혹은 전면으로 건물의 외관 형성을 물론이고 건물의 기능성이나 상징성을 표현한다. 나아가 가로변 개인 커피전문점 입면형태의 집합은 가로와 도시의 이미지를 형성함으로써 구성요소 유형의 경향을 통해 가로변의 이미지를 유추할 수 있다. 분류 유형은 입면형태의 개념 및 구성요소는 구조적 요소·장식적 요소·질서적 요소로 나누어지며, 본 연구의 목적에 맞게 형태적 요소의 구조적, 장식적 요소 유형을 관련 연구 조사 및 현장조사를 통해 보다 세분화 및 유형화하여 분석하였다. 분석항목의 설정을 위한 선행연구 조사는 다음 <표 3>과 같다. 이에 따라 가로변 개인커피전문점 입면형태 디자인의 형태 분석을 위해 고안된

<표 3> 평가관련 연구조사

관련연구	저자	평가 요소
상업건축 파사드 디자인 결정요소의 유형적 분석 연구	서지영 (2011)	질서표현요소, 건축구성요소, 조형요소
대구시 초등학교의 입면 디자인 변화 특성 연구	김영승 (2010)	입면패턴, 창문 배열 형식, 출입구 유형, 형태, 마감재료, 입면 유형
파사드 디자인과 시지각 커뮤니케이션의 관계성에 관한 연구	김지형 (2010)	구조적 요소-벽면·형태·개구부 장식적 요소-사인·쇼 윈도우·조형물 및 캐노피·조명
청주시 초등학교 배치형태에 따른 입면유형 분석	백상열·김득현·김기수 (2012)	시설 배치 유형, 입면형태-벽면부·출입구 방식·출입구 위치·창문부·지붕부·차양형태

유형 틀 및 운영 중인 전포카페거리와 합정카페거리 가로변 개인 커피전문점의 분포현황은 <표 4>와 같다.

다소 이해에 어려움이 있을 수 있는 각 구성요소 유형의 설명은 이와 같다. 창문부-천공형은 주거공간의 일반적인 창문형태로 벽면부에 간헐적인 구멍을 뚫은 개구부 형태를 말한다. 창문부-피막형은 크거나 연결된 창문이 벽면부의 일정 부분을 둘러감 듯 많은 부분에 있어 마치 벽과 같이 형성된 것을 말한다. 쇼 윈도우-인공물은 기계적오브제, 역사적요소, 관습적요소가 구성된 것을 말한다. 쇼 윈도우-혼합물은 동식물, 광물의 자연물과 인공물

이 함께 구성된 것을 말한다. 캐노피-혼합형은 개폐 가능한 개폐형 캐노피와 개폐 불가능한 고정형 캐노피가 함께 설치된 것을 말한다. 사이니즈-혼합위치는 2개 이상의 사이니즈가 혼합적으로 설치된 것을 말한다. 사이니즈방식-부분 돌출형은 단어나 그림의 윤곽라인만 돌출된 것을 말한다. 사이니즈-일체형은 상업공간의 일반적인 사인으로 단어와 그림 및 배경이 같은 높이로 돌출된 것을 말한다. 사이니즈-평면형은 캐노피, 지붕, 벽면부에 글이나 그림이 새겨져 평면적으로 나타나는 것을 말한다.

<표 4> 입면형태 분류 유형의 분포현황

\*조사대상 수 : 전포카페거리 20곳, 합정카페거리 21곳

구성요소	분류유형	형태	분포현황(%)		
			전포	합정	
구조적 요소	벽면부	연직면	14곳 (70%)	13곳 (61.9%)	
		곡선면	-	-	
		복합면	6곳 (30%)	8곳 (38.1%)	
	개구부	출입구 방식	평출입구	17곳 (85%)	17곳 (81%)
			후퇴출입구	3곳 (15%)	3곳 (14.3%)
			돌출출입구	-	1곳 (4.8%)
		출입구 위치	중앙위치	8곳 (40%)	11곳 (52.4%)
			측면위치	12곳 (60%)	10곳 (47.6%)
			창문부	천공형	5곳 (25%)
	피막형	15곳 (75%)		11곳 (52.4%)	
혼합형	-	6곳 (28.6%)			
지붕부	평지붕	20곳 (100%)	19곳 (90.5%)		
	혼합지붕	-	2곳 (9.5%)		
장식적 요소	쇼윈도우	인공물 (기계적오브제, 역사적요소, 관습적요소)	11곳 (55%)	11곳 (52.4%)	
		혼합물 (자연물과 인공물이 함께 구성됨 - 자연물 : 동식물, 광물)	9곳 (45%)	10곳 (47.6%)	
	캐노피 형태	개폐형	7곳 (35%)	5곳 (23.8%)	
		고정형	4곳 (20%)	2곳 (9.5%)	
		혼합형	1곳 (5%)	-	
		기타	-	-	

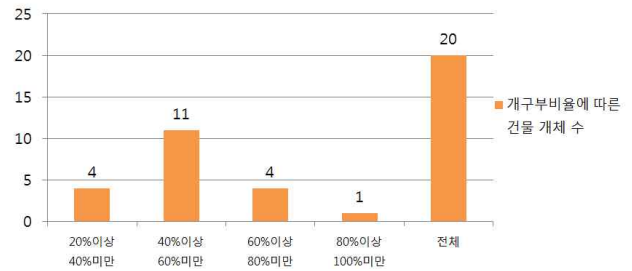
사이니즈	사이니즈 위치	- (없음)		8곳 (40%)	14곳 (66.7%)
		중앙위치		8곳 (40%)	4곳 (19%)
		측면위치		6곳 (30%)	3곳 (14.3%)
		혼합위치		6곳 (30%)	14곳 (66.7%)
	사이니즈 방식	부분돌출형		8곳 (40%)	6곳 (28.6%)
		일체형		5곳 (25%)	4곳 (19%)
		평면형		5곳 (25%)	5곳 (23.8%)
		혼합형		2곳 (10%)	6곳 (28.6%)

### 3.2. 전포카페거리의 가로변 개인 커피전문점 입면 형태 구성요소 유형 분류 및 분석

2015년 4월 11일 유동인구가 적은 오전 10시-11시경 건물 정면의 7-9M 떨어진 거리에서 현장 조사하여 사진을 촬영하였다. 가로변 외 골목 내 위치하거나 단일 건물형의 경우 입면형태 분석의 일관성을 위해 제외하였으며, 전포카페거리에 위치한 가로변 개인 커피전문점 현장 조사 결과 영업 중지된 개인 커피전문점 3곳, 단일 건물형 개인 커피전문점 2곳, 이하 조사대상 가로변 개인 커피전문점이 20곳으로 조사하였다. 이에 따른 전포카페거리의 총체적인 구성요소 유형 분석은 <표 6>과 같다.

입면형태 분류 유형의 분포현황을 분석한 결과 벽면부의 경우 연직면 14곳(70%)과 복합면 6곳(30%), 출입구방식의 경우 평출입구 17곳(85%)과 후퇴출입구 3곳(15%), 출입구위치의 경우 측면위치 12곳(60%)과 중앙위치 8곳(40%), 창문부의 경우 피막형 15곳(75%)과 천공형 5곳(25%), 지붕부의 경우 평지붕 20곳(100%), 쇼 윈도우의 경우 인공물 11곳(55%) 혼합물 9곳(45%), 캐노피형태의 경우 없음이 8곳(40%) 개폐형 7곳(35%), 사이니즈 위치의 경우 중앙위치 8곳(40%)과 측면위치 혼합위치가 각각 6곳(30%), 사이니즈 방식의 경우 부분돌출형 8곳(40%)과 일체형 평면형이 각각 5곳(25%)으로 나타났다. 구조적 요소의 분포현황 중 최상위 비중 요소로서 벽면부-연직면 14곳(70%), 출입구방식-평출입구 17곳(85%), 창문부-피막형 15곳(75%), 지붕부-평지붕 20곳(100%)으로 분석되었다. 이는 곧 가로변 커피 전문점이 건물의 일부분에 대부분 위치하는 한계점과 공간효율을 위해 지붕부-평지붕, 벽면부-연직면, 출입구 방식-평출입구의 비율이 높은 것으로 분석된다. 또한, 건물의 면과 개구부가 같은 체계를 가져 하나의 면적인 특성을 가지는 창문

부-피막형은 투명한 유리를 통해 내외부의 소통시켜 한정된 개인 커피전문점 크기와 시공비용 대비 효율이 높은 홍보효과를 가져 비율이 높은 것으로 분석된다. 장식적 요소의 분포현황 중 최상위 비중 요소로서 쇼 윈도우-혼합물 11곳(55%), 캐노피형태-개폐형 7곳(35%), 사이니즈위치-중앙위치 8곳(30%), 사이니즈방식-부분돌출형 8곳(40%)으로 분석되었다. 고정적요소와 비교적 크기가 작고 변동에너지가 적게 드는 장식적 구성요소 유형이 더 다양하게 나타났다. 전포카페거리에 위치한 개구부 비율에 따른 카페의 수는 <그림 5>와 같다.



<그림 5> 개구부 비율에 따른 전포카페거리의 가로변 개인 커피 전문점 수

전포카페거리의 가로변 개인 커피전문점 개구부비율은 20% 이상 40% 미만 4곳(20%), 40% 이상 60% 미만 11곳(55%), 60% 이상 80% 미만 4곳(20%), 80% 이상 100% 미만 1곳(5%)로 통계되었다. 개구부의 비율은 40% 이상 60% 미만이 제일 많았으며 그 다음으로 20% 이상 40% 미만과 60% 이상 80% 미만이 뒤를 이었다.

전포카페거리 가로변 개인 커피 전문점 입면형태의 구조적 요소, 장식적 요소를 비교한 현황 표준편차는 <표 5>와 같다.

<표 5> 전포카페거리의 구조적 요소 및 장식적 요소의 현황 표준편차

입면형태 분류 유형 현황 표준편차							
구조적 요소				장식적 요소			
구성요소	N	표준편차	분산	구성요소	N	표준편차	분산
벽면부	3	7.02	49.33	캐노피 형태	4	8.49	72
출입구 방식	3	9.07	82.33	쇼 윈도우	3	3.16	10
출입구 위치	2	2.83	8	사이니즈 위치	4	1.15	1.33
창문부	3	7.64	58.33	사이니즈 방식	2	2.45	6
지붕부	2	14.14	200	표준편차 및 분산 : 구조적 요소 > 장식적 요소			

구조적 요소는 장식적 요소보다 비교적 표준편차가 크다. 이는 곧 전포카페거리의 현황에서 분석되는 구조적 요소가 장식적 요소보다 확실성이 더 높다는 의미를 가진다. 구조적 요소는 건축물이 설계되어 시공된 이후 변

<표 6> 전포카페거리의 가로변 개인 커피전문점 입면형태 분석

A1 (결집)							A2 (뉴욕다방)								
요소	벽면부	개구부 비율	출입구 방식	출입구 위치	창문부	지붕부	요소	벽면부	개구부 비율	출입구 방식	출입구 위치	창문부	지붕부		
	구조적	연직면	60% 이상 80% 미만	평출입구	측면위치	피막형	평지붕		구조적	연직면	20% 이상 40% 미만	후퇴출입구	중앙위치	피막형	평지붕
	장식적	소 원도우	캐노피형태	사이니즈 위치	사이니즈 방식				장식적	소 원도우	캐노피형태	사이니즈 위치	사이니즈 방식		
		인공물	개폐형	측면위치	평면형					인공물	개폐형	중앙위치	부분돌출형		
A3 (서울키친)							A4 (속숙)								
요소	벽면부	개구부 비율	출입구 방식	출입구 위치	창문부	지붕부	요소	벽면부	개구부 비율	출입구 방식	출입구 위치	창문부	지붕부		
	구조적	복합면	40% 이상 60% 미만	평출입구	측면위치	천공형	수평형		구조적	연직면	40% 이상 60% 미만	후퇴출입구	중앙위치	피막형	평지붕
	장식적	소 원도우	캐노피형태	사이니즈 위치	사이니즈 방식				장식적	소 원도우	캐노피형태	사이니즈 위치	사이니즈 방식		
		인공물	-	측면위치	평면형					혼합물	개폐형	중앙위치	일체형		
A5 (카페모퉁이)							A6 (Cafe rhe Red)								
요소	벽면부	개구부 비율	출입구 방식	출입구 위치	창문부	지붕부	요소	벽면부	개구부 비율	출입구 방식	출입구 위치	창문부	지붕부		
	구조적	복합면	40% 이상 60% 미만	평출입구	중앙위치	피막형	평지붕		구조적	연직면	20% 이상 40% 미만	평출입구	중앙위치	천공형	평지붕
	장식적	소 원도우	캐노피형태	사이니즈 위치	사이니즈 방식				장식적	소 원도우	캐노피형태	사이니즈 위치	사이니즈 방식		
		인공물	혼합형	중앙위치	일체형					혼합물	-	혼합위치	일체형		
A7 (Cafe Tcase)							A8 (Cafe Tinto)								
요소	벽면부	개구부 비율	출입구 방식	출입구 위치	창문부	지붕부	요소	벽면부	개구부 비율	출입구 방식	출입구 위치	창문부	지붕부		
	구조적	연직면	60% 이상 80% 미만	평출입구	측면위치	피막형	평지붕		구조적	연직면	60% 이상 80% 미만	평출입구	측면위치	피막형	수평형
	장식적	소 원도우	캐노피형태	사이니즈 위치	사이니즈 방식				장식적	소 원도우	캐노피형태	사이니즈 위치	사이니즈 방식		
		혼합물	개폐형	혼합위치	평면형					인공물	개폐형	혼합위치	혼합형		
A9 (Cafe3002)							A10 (Dala 100% chocolate)								
요소	벽면부	개구부 비율	출입구 방식	출입구 위치	창문부	지붕부	요소	벽면부	개구부 비율	출입구 방식	출입구 위치	창문부	지붕부		
	구조적	연직면	80% 이상 100% 미만	평출입구	중앙위치	피막형	평지붕		구조적	연직면	40% 이상 60% 미만	평출입구	중앙위치	피막형	수평형
	장식적	소 원도우	캐노피형태	사이니즈 위치	사이니즈 방식				장식적	소 원도우	캐노피형태	사이니즈 위치	사이니즈 방식		
		혼합물	고정형	중앙위치	부분돌출형					혼합물	개폐형	중앙위치	일체형		
A11 (espace)							A12(inee)								
요소	벽면부	개구부 비율	출입구 방식	출입구 위치	창문부	지붕부	요소	벽면부	개구부 비율	출입구 방식	출입구 위치	창문부	지붕부		
	구조적	복합면	40% 이상 60% 미만	평출입구	측면위치	천공형	평출입구		구조적	연직면	40% 이상 60% 미만	평출입구	측면위치	피막형	수평형
	장식적	소 원도우	캐노피형태	사이니즈 위치	사이니즈 방식				장식적	소 원도우	캐노피형태	사이니즈 위치	사이니즈 방식		
		혼합물	개폐형	혼합위치	부분돌출형					인공물	-	측면위치	평면형		
A13 (Etnaud)							A14 (Malrinda Roll)								
요소	벽면부	개구부 비율	출입구 방식	출입구 위치	창문부	지붕부	요소	벽면부	개구부 비율	출입구 방식	출입구 위치	창문부	지붕부		
	구조적	연직면	40% 이상 60% 미만	평출입구	중앙위치	피막형	평지붕		구조적	연직면	40% 이상 60% 미만	평출입구	측면위치	피막형	수평형
	장식적	소 원도우	캐노피형태	사이니즈 위치	사이니즈 방식				장식적	소 원도우	캐노피형태	사이니즈 위치	사이니즈 방식		
		혼합물	-	혼합위치	부분돌출형					인공물	-	중앙위치	부분돌출형		
A15(Jimmy Jinee Park)							A16(Road 209)								
요소	벽면부	개구부 비율	출입구 방식	출입구 위치	창문부	지붕부	요소	벽면부	개구부 비율	출입구 방식	출입구 위치	창문부	지붕부		
	구조적	복합면	20% 이상 40% 미만	평출입구	중앙위치	천공형	수평형		구조적	복합면	20% 이상 40% 미만	평출입구	측면위치	천공형	수평형
	장식적	소 원도우	캐노피형태	사이니즈 위치	사이니즈 방식				장식적	소 원도우	캐노피형태	사이니즈 위치	사이니즈 방식		
		인공물	-	중앙위치	부분돌출형					인공물	-	혼합위치	혼합형		
A17 (Piewang)							A18 (SUDA)								
요소	벽면부	개구부 비율	출입구 방식	출입구 위치	창문부	지붕부	요소	벽면부	개구부 비율	출입구 방식	출입구 위치	창문부	지붕부		
	구조적	연직면	60% 이상 80% 미만	평출입구	측면위치	피막형	수평형		구조적	복합면	40% 이상 60% 미만	평출입구	측면위치	피막형	수평형
	장식적	소 원도우	캐노피형태	사이니즈 위치	사이니즈 방식				장식적	소 원도우	캐노피형태	사이니즈 위치	사이니즈 방식		
		인공물	고정형	측면위치	평면형					혼합물	-	측면위치	일체형		
A19 (S'more)							A20 (The Knock)								
요소	벽면부	개구부 비율	출입구 방식	출입구 위치	창문부	지붕부	요소	벽면부	개구부 비율	출입구 방식	출입구 위치	창문부	지붕부		
	구조적	연직면	40% 이상 60% 미만	평출입구	측면위치	피막형	수평형		구조적	연직면	40% 이상 60% 미만	후퇴출입구	측면위치	피막형	수평형
	장식적	소 원도우	캐노피형태	사이니즈 위치	사이니즈 방식				장식적	소 원도우	캐노피형태	사이니즈 위치	사이니즈 방식		
		인공물	고정형	측면위치	부분돌출형					혼합물	고정형	중앙위치	부분돌출형		

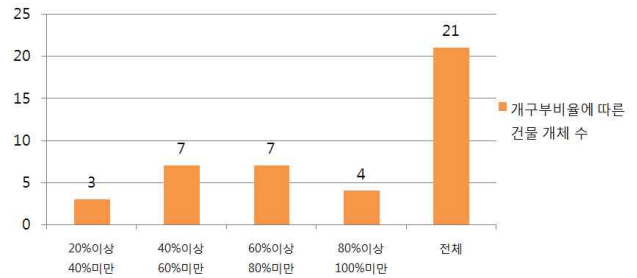
동이 적은 요인으로 지속성이 높다. 이에 반하여 장식적 요소는 상대적으로 적은 에너지와 비용으로 변동이 가능하다. 이에 따라 규모가 작은 개인 커피 전문점 공간을 효율적으로 형성시키는 구조적 요소 유형의 사용이 많아 확실성이 더 높은 것으로 분석된다. 장식적 요소는 가변성이 높기 때문에 요소의 다양성이 높아 영업자 개인의 선호가 더 크게 반영된 것으로 분석된다.

### 3.3 합정카페거리의 가로변 개인 커피전문점 입면 형태 구성요소 유형 분류 및 분석

2015년 6월 29일 유동인구가 적은 오전 8시-10시경 건물 정면의 7-9M 떨어진 거리에서 현장 조사하여 사진을 촬영하였다. 합정카페거리에 위치한 가로변 개인 커피전문점 현장 조사 결과 영업 중지된 개인 커피전문점 1곳, 단일 건물형 커피전문점 5곳, 지하 커피전문점 4곳, 이하 조사대상 가로변 개인 커피전문점이 21곳으로 조사되었다. 이에 따른 합정카페거리의 총체적인 구성요소 유형 분석은 <표 8>과 같다.

입면형태 분류 유형의 분포현황을 분석한 결과 벽면부의 경우 연직면 13곳(61.9%)과 복합면 8곳(38.1%), 출입구방식의 경우 평출입구 17곳(81%)과 후퇴출입구 3곳(14.3%), 출입구위치의 경우 중앙위치 11곳(52.4%)과 측면위치 10곳(47.6%), 창문부의 경우 피막형 11곳(52.4%)과 천공형 4곳(19%), 지붕부의 경우 평지붕 19곳(90.5%)과 혼합지붕 2곳(9.5%), 쇼 윈도우의 경우 인공물 11곳(52.4%)과 혼합물 10곳(47.6%), 캐노피형태의 경우 없음 14곳(66.7%)과 개폐형 5곳(23.8%), 사이즈 위치의 경우 혼합위치 14곳(66.7%)과 중앙위치 4곳(19%), 사이즈 방식의 경우 부분돌출형 6곳(28.6%)과 혼합형 6곳(28.6%)으로 나타났다. 구조적 요소의 분포현황 중 최상위 비중 요소로서 벽면부-연직면 13곳(61.9%), 출입구방식-평출입구 17곳(81%), 출입구위치-중앙위치 11곳(52.4%), 창문부-피막형 11곳(52.4%), 지붕부-평지붕 19곳(90.5%)으로 분석되었다. 앞서 말한 바와 같이 공간적 효율을 높일 수 있는 구조적 요소가 상위 비중을 차지하고 있음을 알 수 있다. 또한, 복합적이고 혼합적인 요소들이 다양하게 나타나고 있다. 장식적 요소의 분포현황 중 최상위 비중 요소로서 쇼 윈도우-인공물 11곳(52.4%), 캐노피형태-없음 14곳(66.7%), 사이즈위치-혼합위치 14곳(66.7%), 사이즈방식-부분돌출형과 혼합형 각각 6곳(28.6%)으로 분석되었다. 합정카페거리에 위치한 개구부 비율에 따른 카페의 수는 그림 6과 같다.

합정카페거리의 가로변 개인 커피전문점 개구부비율은 20% 이상 40% 미만 3곳(14.3%), 40% 이상 60% 미만 7곳(33.3%), 60% 이상 80% 미만 7곳(33.3%), 80% 이상 100% 미만 4곳(19%)로 통계되었다. 개구부의 비율은



<그림 6> 개구부 비율에 따른 합정카페거리의 가로변 개인 커피 전문점 수

40% 이상 60% 미만과 60% 이상 80% 미만이 제일 많았으며 그 다음으로 80% 이상 100% 미만이 뒤를 이었다.

합정카페거리 가로변 개인 커피전문점 입면형태의 구조적 요소, 장식적 요소를 비교한 현황 표준편차는 <표 7>과 같다. 구조적 요소는 장식적 요소보다 비교적 표준

<표 7> 합정카페거리의 구조적 요소 및 장식적 요소의 현황 표준편차

입면형태 분류 유형 현황 표준편차							
구성요소	구조적 요소			장식적 요소			
	N	표준편차	분산	구성요소	N	표준편차	분산
벽면부	3	6.56	43	캐노피 형태	4	6.56	43
출입구 방식	3	8.72	76	쇼 윈도우	3	0.71	0.50
출입구 위치	2	0.71	0.50	사이즈 위치	4	6.08	37
창문부	3	3.61	13	사이즈 방식	2	0.96	0.92
지붕부	2	12.02	144.50	표준편차 및 분산 : 구조적 요소 > 장식적 요소			

편차가 크다. 이는 곧 전포카페거리의 현황에서 분석되는 구조적 요소가 장식적 요소보다 확실성이 더 높다는 의미를 가지며 전포카페거리와 같다. 표준편차와 분산이 0으로 분석되는 구성요소는 조사된 분류유형의 현황이 같아 편차가 없는 상태로, 다양성을 지닌다.

## 4. 전포카페거리와 합정카페거리 내 개인 커피전문점의 비교 분석

전포카페거리와 합정카페거리의 입면형태 구성요소 상위 비중 유형은 유사하게 나타났지만, 합정카페거리의 각 구성요소의 혼합적 유형(복합면, 창문부-혼합형, 지붕부-혼합지붕, 쇼윈도우-혼합물, 사이즈 위치-혼합위치, 사이즈방식-혼합형)의 빈도가 높아 전포카페거리의 디자인은 합정카페거리에 비하여 다양성이 떨어지고 일률적인 것으로 분석되었다. 전포카페거리와 합정카페거리의 캐노피형태와 사이즈위치를 제외한 나머지 항목들은 최상위 비중 요소가 같다. 공간의 효율과 경제적 투자비용을 위해 위험부담이 적은 유행디자인을 그대로 가져오

<표 8> 합정카페거리의 가로변 개인 커피전문점 입면형태 분석

Store Name	Category	Exterior	Ratio	Entrance	Signage	Window	Door
A1 (빨간책방 Cafe)	구조적	벽면부	개구부 비율	출입구 방식	출입구 위치	창문부	지붕부
		연직면	80% 이상 100% 미만	후퇴 출입구	중앙위치	피막형	평지붕
A1 (빨간책방 Cafe)	장식적	소 원도우	캐노피형태	사이니즈 위치	사이니즈 방식		
		인공물	-	혼합위치	혼합형		
A3 (웅다방)	구조적	벽면부	개구부 비율	출입구 방식	출입구 위치	창문부	지붕부
		연직면	80% 이상 100% 미만	평출입구	측면위치	피막형	혼합지붕
A3 (웅다방)	장식적	소 원도우	캐노피형태	사이니즈 위치	사이니즈 방식		
		인공물	고정형	혼합위치	혼합형		
A5 (짧은 여행의 기록)	구조적	벽면부	개구부 비율	출입구 방식	출입구 위치	창문부	지붕부
		복합면	60% 이상 80% 미만	평출입구	중앙위치	혼합형	평지붕
A5 (짧은 여행의 기록)	장식적	소 원도우	캐노피형태	사이니즈 위치	사이니즈 방식		
		혼합물	-	중앙위치	부분돌출형		
A7 (Cafe B+)	구조적	벽면부	개구부 비율	출입구 방식	출입구 위치	창문부	지붕부
		연직면	60% 이상 80% 미만	평출입구	중앙위치	피막형	평지붕
A7 (Cafe B+)	장식적	소 원도우	캐노피형태	사이니즈 위치	사이니즈 방식		
		혼합물	개폐형	측면위치	부분돌출형		
A9 (Cafe Zephyros)	구조적	벽면부	개구부 비율	출입구 방식	출입구 위치	창문부	지붕부
		연직면	20% 이상 40% 미만	평출입구	측면위치	피막형	평지붕
A9 (Cafe Zephyros)	장식적	소 원도우	캐노피형태	사이니즈 위치	사이니즈 방식		
		인공물	-	혼합위치	부분돌출형		
A11 (Cafe 오오오)	구조적	벽면부	개구부 비율	출입구 방식	출입구 위치	창문부	지붕부
		연직면	40% 이상 60% 미만	평출입구	측면위치	혼합형	평지붕
A11 (Cafe 오오오)	장식적	소 원도우	캐노피형태	사이니즈 위치	사이니즈 방식		
		혼합물	개폐형	혼합위치	혼합형		
A13 (Dancing Bowl)	구조적	벽면부	개구부 비율	출입구 방식	출입구 위치	창문부	지붕부
		연직면	60% 이상 80% 미만	평출입구	중앙위치	피막형	평지붕
A13 (Dancing Bowl)	장식적	소 원도우	캐노피형태	사이니즈 위치	사이니즈 방식		
		혼합물	개폐형	중앙위치	부분돌출형		
A15 (Get&Show Cafe)	구조적	벽면부	개구부 비율	출입구 방식	출입구 위치	창문부	지붕부
		복합면	40% 이상 60% 미만	돌출출입구	측면위치	혼합형	평지붕
A15 (Get&Show Cafe)	장식적	소 원도우	캐노피형태	사이니즈 위치	사이니즈 방식		
		인공물	-	혼합위치	혼합형		
A17 (la douce)	구조적	벽면부	개구부 비율	출입구 방식	출입구 위치	창문부	지붕부
		연직면	60% 이상 80% 미만	평출입구	중앙위치	피막형	평지붕
A17 (la douce)	장식적	소 원도우	캐노피형태	사이니즈 위치	사이니즈 방식		
		혼합물	-	혼합위치	부분돌출형		
A19 (Ribbonwindow)	구조적	벽면부	개구부 비율	출입구 방식	출입구 위치	창문부	지붕부
		연직면	40% 이상 60% 미만	평출입구	중앙위치	피막형	평지붕
A19 (Ribbonwindow)	장식적	소 원도우	캐노피형태	사이니즈 위치	사이니즈 방식		
		인공물	-	측면위치	일체형		
A21 (Uff)	구조적	벽면부	개구부 비율	출입구 방식	출입구 위치	창문부	지붕부
		복합면	40% 이상 60% 미만	평출입구	측면위치	천공형	혼합지붕
A21 (Uff)	장식적	소 원도우	캐노피형태	사이니즈 위치	사이니즈 방식		
		혼합물	-	혼합위치	평면형		
A2 (안녕, 낯선사람)	구조적	벽면부	개구부 비율	출입구 방식	출입구 위치	창문부	지붕부
		연직면	60% 이상 80% 미만	평출입구	중앙위치	피막형	평지붕
A2 (안녕, 낯선사람)	장식적	소 원도우	캐노피형태	사이니즈 위치	사이니즈 방식		
		인공물	-	혼합위치	부분돌출형		
A4 (은하수다방)	구조적	벽면부	개구부 비율	출입구 방식	출입구 위치	창문부	지붕부
		연직면	60% 이상 80% 미만	평출입구	측면위치	피막형	평지붕
A4 (은하수다방)	장식적	소 원도우	캐노피형태	사이니즈 위치	사이니즈 방식		
		인공물	-	중앙위치	일체형		
A6 (Cafe Aura)	구조적	벽면부	개구부 비율	출입구 방식	출입구 위치	창문부	지붕부
		복합면	40% 이상 60% 미만	평출입구	측면위치	혼합형	평지붕
A6 (Cafe Aura)	장식적	소 원도우	캐노피형태	사이니즈 위치	사이니즈 방식		
		인공물	-	혼합위치	일체형		
A8 (Cafe Nostalgia)	구조적	벽면부	개구부 비율	출입구 방식	출입구 위치	창문부	지붕부
		연직면	40% 이상 60% 미만	평출입구	측면위치	천공형	평지붕
A8 (Cafe Nostalgia)	장식적	소 원도우	캐노피형태	사이니즈 위치	사이니즈 방식		
		혼합물	고정형	중앙위치	평면형		
A10 (Cafe 레자브르 피아노의 숲)	구조적	벽면부	개구부 비율	출입구 방식	출입구 위치	창문부	지붕부
		복합면	20% 이상 40% 미만	후퇴출입구	측면위치	혼합형	평지붕
A10 (Cafe 레자브르 피아노의 숲)	장식적	소 원도우	캐노피형태	사이니즈 위치	사이니즈 방식		
		혼합물	-	혼합위치	일체형		
A12 (Coffee Roaster Pattern)	구조적	벽면부	개구부 비율	출입구 방식	출입구 위치	창문부	지붕부
		복합면	80% 이상 100% 미만	후퇴출입구	측면위치	혼합형	평지붕
A12 (Coffee Roaster Pattern)	장식적	소 원도우	캐노피형태	사이니즈 위치	사이니즈 방식		
		인공물	-	혼합위치	평면형		
A14 (Deniro Coffee Roasters)	구조적	벽면부	개구부 비율	출입구 방식	출입구 위치	창문부	지붕부
		연직면	40% 이상 60% 미만	평출입구	중앙위치	천공형	평지붕
A14 (Deniro Coffee Roasters)	장식적	소 원도우	캐노피형태	사이니즈 위치	사이니즈 방식		
		인공물	-	중앙위치	평면형		
A16 (Jbrown)	구조적	벽면부	개구부 비율	출입구 방식	출입구 위치	창문부	지붕부
		복합면	20% 이상 40% 미만	평출입구	중앙위치	천공형	평지붕
A16 (Jbrown)	장식적	소 원도우	캐노피형태	사이니즈 위치	사이니즈 방식		
		인공물	개폐형	혼합위치	평면형		
A18 (Nodum 공북는집)	구조적	벽면부	개구부 비율	출입구 방식	출입구 위치	창문부	지붕부
		연직면	80% 이상 100% 미만	평출입구	측면위치	피막형	평지붕
A18 (Nodum 공북는집)	장식적	소 원도우	캐노피형태	사이니즈 위치	사이니즈 방식		
		혼합물	개폐형	혼합위치	혼합형		
A20 (Coffee Studio)	구조적	벽면부	개구부 비율	출입구 방식	출입구 위치	창문부	지붕부
		복합면	60% 이상 80% 미만	평출입구	중앙위치	피막형	혼합지붕
A20 (Coffee Studio)	장식적	소 원도우	캐노피형태	사이니즈 위치	사이니즈 방식		
		혼합물	-	혼합위치	혼합형		



기 식의 세대가 반영된 것으로 사료되며, 각 개인 커피전문점만의 정체성표현이 약하다. 또한, 이는 입면형태 분류 유형 현황 표준편차에서 전포카페거리가 합정카페거리보다 표준편차 및 분산이 전반적으로 높은 것에 영향을 주었다. 열 외로 합정카페거리의 입면형태 유형 중 전포카페거리에 비하여 표준편차와 분산이 높은 항목으로 '사이니즈 위치'가 있는데 이는 다양성을 지닌, 사이니즈 위치-혼합위치의 현황이 많아 위와 같이 분석된 것이다. 벽면부-연직면과 지붕부-평지붕은 기존 건물의 일부에서 비용으로 공사하여 입점하는 가로변 상업공간 한계성으로 최상위 비중요소가 전포카페거리와 합정카페거리에서 동일하게 뚜렷이 나타난다. 이와 반면, 전포카페거리와 합정카페거리간 창문부-피막형과 혼합형, 캐노피형태-개폐형과 없음, 사이니즈 위치-중앙위치와 혼합위치, 사이니즈방식-부분돌출형과 혼합형은 분류유형비중의 차이가 크다. 합정카페거리는 다양하고 혼합적인 창문부와 사이니즈의 형태를 사용하기 때문에 창문부-혼합형, 사이니즈위치-혼합위치, 사이니즈방식-혼합형의 비중이 상대적으로 크다. 또한, 캐노피의 기능을 겸하는 사이니즈나 지붕 구조물을 설치하여 캐노피의 설치가 필요 없는 경우도 많은 것으로 분석되었다. 이 외에도 합정카페거리는 전포카페거리에 비해 구조적, 장식적 부분에서 다양하고 복합적인 디자인을 반영하였다. 지하 커피전문점으로 유도하는 디자인적인 돌출출입구, 면적 활용을 위한 일정 부분 땅을 판 반지하의 1층 설계, 스킵플로어의 활용이 이러하다. 전포카페거리의 개구부의 비율은 40% 이상 60% 이하에 집중되었으며, 합정카페거리와 비교 시 개구부의 비율이 보다 낮은 것으로 통계되었다.

## 5. 결론

가로변 개인 커피전문점 입면형태 구성요소를 구조적 요소, 장식적 요소를 중심으로 분석한 결과 현황을 파악하고 특성을 이해할 수 있었다. 구체적인 내용은 아래와 같다.

첫 번째. 입면형태 구성요소 분포 현황 조사 결과 벽면부-연직면, 출입구형태-평출입구, 출입구위치-중앙위치와 측면위치, 지붕-평지붕, 창문부-피막형, 지붕부-수평형, 캐노피형태-없음, 쇼 윈도우-인공물과 혼합물, 사이니즈위치-중앙위치와 혼합위치, 사이니즈방식-부분돌출형이 많은 것으로 분석되었다.

두 번째. 전포카페거리의 입면 형태 구성요소 유형은 합정카페거리의 선 사례와 비교 시, 획일성이 크고 다양성이 약하다. 향후 획일화된 디자인에서 벗어나 개인 커피전문점만의 정체성을 나타내고 나아가 거리의 정체성과 공공성을 증진시키는 다양한 구조적 요소와 장식적

요소의 발전이 필요하다.

세 번째. 합정카페거리와 전포카페거리는 상위 비중 요소는 유사하게 나타났으며, 구조적·장식적 요소의 다양성은 합정카페거리가 더 높게 나타났다. 건물에 따라 구조적 요소와 장식적 요소가 다양하게 조합되어 건물의 컨셉을 높이고, 기능의 효율성을 겸하는 것으로 분석되었다.

네 번째. 개구부의 비율이 상대적으로 전포카페거리보다 합정카페거리가 더 높다. 가로변 개인 커피전문점은 건물의 일부에 입주하는 통제 및 공간적 한계성으로 확장감을 높이고, 홍보성을 높일 수 있는 높은 개구부의 비율이 중요하다. 전포카페거리의 경우 개구부의 비율은 40% 이상 60% 미만이 제일 많았는데 유행에 따른 개구부-홀딩도어 사용이 많은 것으로 분석되었다. 반면에 합정카페거리는 벽면의 형태에 따라 피막형-홀딩도어와 천공형을 적절히 사용하여 개구부의 비율이 상대적으로 더 높게 되었으며, 결론적으로 한정된 공간의 한계에 따라 확장감을 주며, 홍보효과를 높이는 기능성 또한, 합정카페거리가 전포카페거리보다 우수하다.

다섯 번째. 입면형태 분류 유형 현황의 표준편차 및 분산이 구조적 요소가 장식적 요소보다 높게, 전포카페거리가 합정카페거리보다 높게 나타났다. 이는 현황에서 분석되는 요소의 정체성이 구조적 요소가 장식적 요소보다, 전포카페거리가 합정카페거리보다 뚜렷하다는 의미를 가진다. 입면형태 유형의 다양성과도 연관된다.

## 참고문헌

1. 김건우, 개인 커피전문점의 경쟁력 강화에 관한 연구, 가천대 석사논문, 2012
2. 김영승, 대구시 초등학교의 입면 디자인 변화 특성 연구, 경북대 석사논문, 2010
3. 김지형, 파사드 디자인과 시지각 커뮤니케이션의 관계성에 관한 연구, 경원대 석사논문, 2010
4. 서지영, 상업건축 파사드 디자인 결정요소와 유형적 분석 연구, 경상대 석사논문, 2011
5. 강범규·고정욱·예민주, 감성디자인을 통한 감성마케팅의 실증적 사례 연구, 한국감성과학회, 제10권 3호, 2007
6. 서지영·고성룡, 상업건축 파사드 디자인 결정요소의 유형적 분석 연구, 대한건축학회, 제13권 3호, 2011
7. 이재호, 브랜드 커피전문점의 물리적 환경요소에 따른 유형분석에 관한 연구, 대한건축학회, 제14권 5호, 2012
8. 문희경·한성호·박재현·김현경·오승환, 사용자경험의 평가 방법 분석, 대한인간공학회 학술대회논문집 제10호, 2010
9. 백상열·김득현·김기수, 청주시 초등학교 배치형태에 따른 입면유형 분석, 대한건축학회 학술대회논문집, 제32권 2호, 2012

[논문접수 : 2015. 07. 31]  
 [1차 심사 : 2015. 08. 23]  
 [2차 심사 : 2015. 09. 07]  
 [3차 심사 : 2015. 09. 21]  
 [게재확정 : 2015. 10. 23]