



A floristic study of Ulleungdo Island in Korea

Sungyu Yang¹, Hyun-Do Jang², Bo Mi Nam³, Gyu Young Chung³, Ro-Young Lee⁴,
Jae-Hyeon Lee⁵ and Byoung-Un Oh^{2*}

¹K-herb Research Center, Korea Institute of Oriental Medicine, Daejeon 305-811, Korea

²Department of Biology, Chungbuk National University, Cheongju 361-763, Korea

³Department of Medicinal Plant Resources, Andong National University, Andong 760-749, Korea

⁴Department of Variety Examination, Korea Forest Seed and Variety Center, Chungju 380-941, Korea

⁵Department of Seed & Seeding Management, Korea Forest Seed and Variety Center, Chungju 380-941, Korea

(Received 18 May 2015; Accepted 5 June 2015)

울릉도의 관속식물상

양선규¹ · 장현도² · 남보미³ · 정규영³ · 이로영⁴ · 이재현⁵ · 오병운^{2*}

¹한국한의학연구원 K-herb 연구단, ²충북대학교 생물학과, ³안동대학교 생약자원학과,

⁴국립산림품종관리센터 품종심사과, ⁵국립산림품종관리센터 종묘관리과

ABSTRACT: This study was carried out to survey the flora of the vascular plants of Ulleungdo Island. Fieldwork related to the study was carried out 55 times from 2007 to 2011. The results of the study showed that the flora of Ulleungdo Island consisted of a total of 494 taxa, with 93 families, 313 genera, 462 species, 6 subspecies, 52 varieties and 4 formas. Among the collected plants, there were 9 taxa of critically endangered species (CR), 6 taxa of endangered species (EN) and 12 taxa of vulnerable species (VU). Furthermore, protected species and those of floristic regional plants above degree III according to the Korean Ministry of Environment included 4 taxa and 72 taxa, respectively. In addition, 33 taxa were endemic to Ulleungdo Island and 66 taxa were naturalized plants.

Keywords: Ulleungdo, vascular plants, flora, plant distribution

적 요: 울릉도에 자생하는 식물상을 밝히고 주요 식물들의 분포를 파악을 위해 2007년부터 2011년에 걸쳐 총 55일간의 현지조사를 수행하였다. 현지조사 결과 조사지역의 관속식물 93과 313속 462종 6아종 52변종 4품종 등 총 494분류군을 확인하였다. IUCN 기준에 따른 산림청 지정 희귀식물은 멸종위기종(CR) 9분류군, 위기종(EN) 6분류군, 취약종(VU) 12분류군, 환경부 지정 멸종위기 야생식물은 1급 1분류군, 2급 3분류군, 식물구계학적 특정식물 중 III등급 이상에 해당하는 71분류군의 분포를 확인하였으며 울릉도 특산식물은 33분류군으로 정리되었다. 귀화식물은 66분류군이 조사되었고 생태계교란종은 애기수영, 돼지풀, 가시상추 3분류군이 확인되었다.

주요어: 울릉도, 관속식물, 식물상, 식물분포

한반도의 동쪽에 위치한 울릉도는 지리적으로 북위 37°27'–37°33', 동경 130°47'–130°54' 사이에 위치하며, 한반도와는 약 130 km 떨어져 있다. 칼데라 화구인 나리분지를 성인봉(983.6 m), 나리령(813 m), 미륵봉(800 m) 등의 봉

우리들이 둘러싸고 있고 중앙의 성인봉을 중심으로 세 개의 주능선이 발달한다. 산지의 경사는 평균 30°정도로서 10°이상의 고경사지형이 섬 면적의 90%이상을 차지하며, 2–5 km의 짧은 하천이 800–900 m의 산지에서 해안으로 직류하는 방사상 하계망을 보이고, 화산암의 투수성으로 인하여 북면의 천부리와 울릉읍의 저동리 일대에는 중앙산지와 나리분지로부터 지하로 유입된 다량의 지하수가 지표로 솟아 나오는 다수의 용출소가 존재한다(Choi, 2008).

*Author for correspondence: obutaxon@chungbuk.ac.kr

조사지역의 기후는 온난다습한 해양성기후로 같은 위도상의 내륙지역에 비하여 난대성식물이 많이 분포한다. 연평균기온은 12.3°C로서 월 평균기온이 연중 0°C이하로 떨어지지 않고 연강수량은 1,236.2 mm로 동계와 하계에 집중되는 특징을 보인다(Korea Meteorological Administration, 2011; Fig. 1). 섬이 지리적으로 동해의 난류와 한류의 접합대에 위치함으로써 상록활엽수림과 침엽수림, 낙엽활엽수림이 동시에 나타나는 독특한 식생구조를 보여주고 있다(Kim et al., 1996; Lee, 2008). 지질, 기후 역시 한반도와는 독립적인 자연환경을 갖고 이에 따라 매우 독특한 식생과 식물분포학적 특성을 보이며, 분포하는 다수의 특산식물과 식생의 고유성은 식물학자들에게 흥미로운 연구 주제를 제공해 준다.

울릉도의 식물상에 관한 연구는 Ishidoya (1917)를 시작으로 초기에는 Nakai (1919, 1928, 1930), Ishidoya (1928), Uyeki & Sakata (1935), Kitagawa (1937), Ohwi (1938) 등 주로 일본학자에 의하여 이루어졌고, 특히 Nakai는 40여 분류군의 자생식물과 함께 40여 분류군의 울릉도 특산식물을 기록한 바 있다. 이후 Yang (1956), Lee and Joo (1958), Chung and Lee (1965), Choi (1968), Oh (1971), Do and Park (1976), Oh (1978), Lee and Yang (1981), Lee et al. (1996), Hong et al. (2002), Shin and Kim (2002), Yang et al. (2001), Park et al. (2007), Jung et al. (2013)에 의하여 추가로 연구된 바 있다. 문헌에 기록된 관속식물의 수는 137과 496속 1,040여 분류군으로 정리되었으나, 여기에는 실체가 모호한 분류군, 오동정, 분류학적 이명과 재배식물들이 다수 포함되어 있으므로 울릉도의 정확한 관속식물상을 밝히기에는 많은 어려움이 있다.

따라서 본 연구의 목적은 현재까지 연구된 울릉도의 관속식물상을 재검토하는 한편, 증거표본을 근거로 한 울릉도의

정확한 관속식물상과 식물지리학적 분포 특성을 밝히는 데 있다. 아울러 이 지역 산림유전자원의 건전한 활용 및 희귀 식물의 보존대책을 위한 기초 자료를 제공하고자 하였다.

재료 및 방법

울릉도의 관속식물상 조사를 위해 2008년부터 2011년

Table 1. The dates and routes of investigations.

No.	Date	Investigation area
1	04 Jun. 2008	08, 40
2	07 Jul. 2008	18, 19
3	08 Jul. 2008	01, 20, 69
4	09 Jul. 2008	53
5	23 Apr. 2009	54, 64, 75
6	24 Apr. 2009	18, 46, 47, 56, 64
7	25 Apr. 2009	44, 73
8	26 Apr. 2009	20, 58, 59, 75
9	27 Apr. 2009	48, 57
10	28 Apr. 2009	09, 42, 50, 52, 68, 76, 79, 80
11	29 Apr. 2009	04, 34, 40, 51, 61, 62
12	01 May. 2009	03, 20
13	03 May. 2009	40, 76
14	04 May. 2009	30, 50
15	05 May. 2009	56, 58, 76
16	04 Jun. 2009	29
17	05 Jun. 2009	19
18	10 Jun. 2009	08
19	11 Jun. 2009	19, 21, 24
20	12 Jun. 2009	20, 33, 40
21	13 Jun. 2009	09, 66
22	14 Jun. 2009	63
23	15 Jun. 2009	08
24	23 Jun. 2009	64
25	24 Jun. 2009	42, 52, 63, 64, 73
26	25 Jun. 2009	44, 45, 46, 48, 55, 56, 58, 64, 65, 67, 75, 79
27	26 Jun. 2009	50, 51, 61, 62, 68, 76, 79
28	27 Jun. 2009	71, 73, 78, 80
29	22 Jul. 2009	02
30	23 Jul. 2009	03, 04, 05, 08, 09, 11, 19, 22
31	24 Jul. 2009	02, 13, 15, 20, 24, 29, 30, 31
32	25 Jul. 2009	20, 73

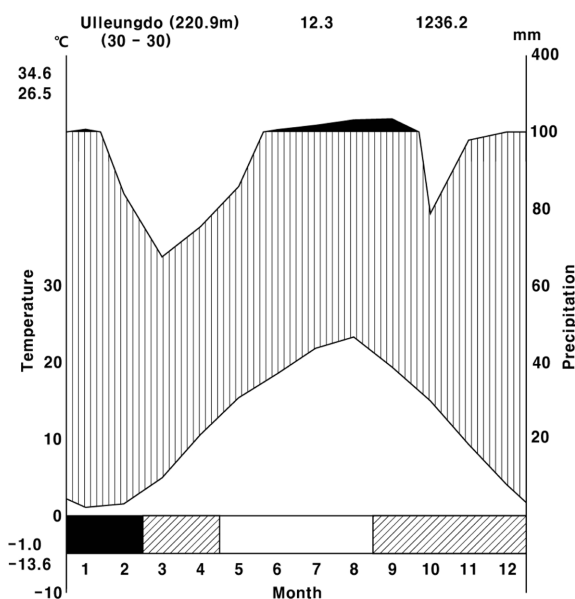


Fig. 1. Climate diagram of Ulleungdo

Table 1. Continued.

No.	Date	Investigation area
33	26 Jul. 2009	26, 27, 31, 63
34	27 Jul. 2009	57, 73
35	14 Aug. 2009	45, 46, 48, 55, 56, 57, 65, 67
36	15 Aug. 2009	58, 68, 75, 79
37	17 Aug. 2009	54, 73
38	28 Aug. 2009	73
39	29 Aug. 2009	52, 65
40	31 Aug. 2009	39, 40, 52
41	01 Sep. 2009	75, 80
42	02 Sep. 2009	11, 29
43	03 Sep. 2009	06, 17
44	16 Oct. 2009	63
45	17 Oct. 2009	65
46	18 Oct. 2009	44
47	19 Oct. 2009	63
48	02 Aug. 2011	02, 09, 19, 20, 30
49	03 Aug. 2011	01, 03, 04, 05
50	04 Aug. 2011	06, 07, 13, 14, 15, 16, 24
51	05 Aug. 2011	35, 45, 55, 65
52	06 Aug. 2011	66, 67, 74, 75, 76
53	07 Aug. 2011	78, 79, 80
54	08 Aug. 2011	12, 22, 23, 33, 34
55	09 Aug. 2011	73

에 걸쳐 총 55일간의 현지조사를 수행하였다(Table 1). 조사지역을 1 m × 1 m의 80개 격자로 나누고 격자 내의 식물 분포를 조사하였고 수집된 증거표본의 채집번호에 격자 번호를 표시하였다(Fig. 2). 증거표본은 꽃, 열매, 포자 등 생식기관이 있는 개체를 중심으로 수집하였으며, 석엽 또는 액침표본으로 제작하여 충북대학교 표본관(CBU)과 안동대학교 표본관(AHN)에 보관하였다. 분류군의 동정에는 Lee (2003), Lee (1996a, b), Lee (2006), Park (2009) 등의 도감을 이용하였다. 조사된 관속식물 목록은 Engler의 분류체계(Melchior, 1964)를 따랐으며, 과내에서는 속명과 종명의 알파벳순으로 정리하였고(Appendix), 학명과 국명은 국가표준식물목록(Korea National Arboretum and The Plant Taxonomic Society of Korea, 2007)에 준하여 사용하였다. 희귀식물, 멸종위기식물, 특정식물종은 희귀식물은 Oh et al. (2005), Lee (2008)의 목록과 환경부와 국립환경과학원에서 제시한 제 3차 전국자연환경조사지침(Ministry of Environment and National Institute of Environmental Research, 2012)에 의해 분류하였으며, 귀화식물의 분포는 Lee et al. (2011)을 참고하였다.

결과 및 고찰

문헌에 기록된 식물목록 검토

문헌조사를 바탕으로 집계된 울릉도 관속식물은 1,046 분류군으로 확인되었다(Yang, 1956; Lee and Joo, 1958; Chung and Lee, 1965; Choi, 1968; Oh, 1971; Do and Park, 1976; Oh, 1978; Lee and Yang, 1981; Lee et al., 1996; Hong et al., 2002; Shin and Kim, 2002; Yang et al., 2001; Park et al., 2007; Jung et al., 2013). 문헌목록에는 채배식물과 오동

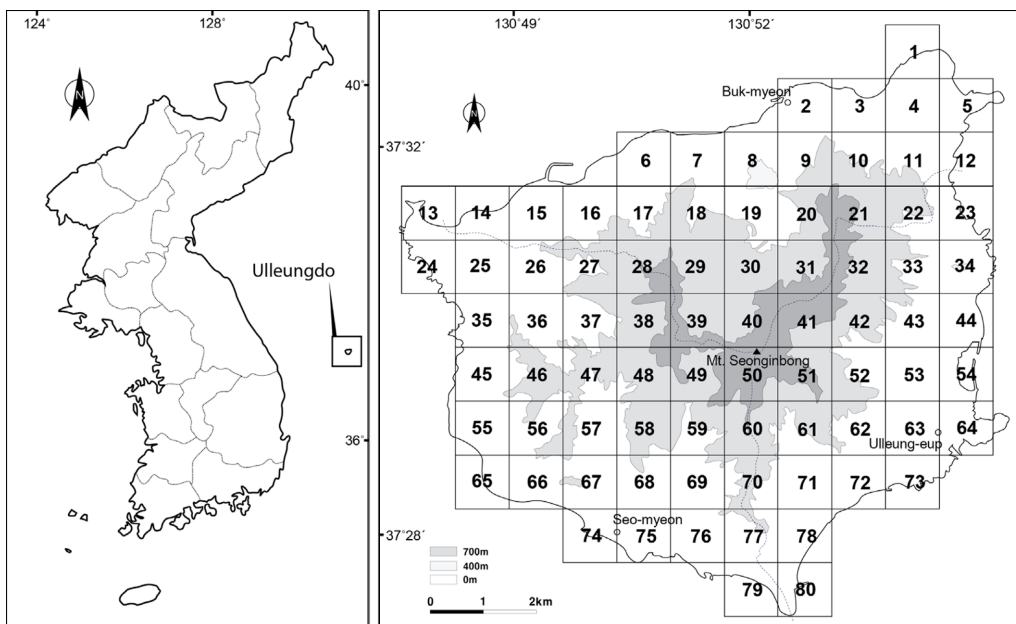


Fig. 2. Investigated area in this study.

정된 분류군, 이명으로 처리되고 있는 분류군 및 제주도 특산식물 또는 국내 미분포 분류군으로서 울릉도 분포가 불확신한 분류군 등이 다수 포함되어 있으므로 이를 정확한 울릉도의 관속식물상으로 보기에는 무리가 있다. 이와 같은 문제를 해결하기 위하여 본 연구에서는 문헌에 기록된 울릉도의 관속식물 목록을 검토하였고 기록된 식물의 진위 여부를 고찰하였다.

재배식물은 메밀(*Fagopyrum esculentum* Moench), 수련(*Nymphaea tetragona* Georgi), 수국(*Hydrangea macrophylla* f. *otaksa* (Siebold & Zucc.) Wilson), 황매화(*Kerria japonica*

(L.) DC.), 살구나무(*Prunus armeniaca* var. *ansu* Maxim.), 박태기나무(*Cercis chinensis* Bunge), 골담초(*Caragana sinica* (Buc'hoz) Rehder), 덩굴장미(*Rosa multiflora* var. *platyphylla* Thory), 완두(*Pisum sativum* L.), 율나무(*Rhus verniciflua* Stokes), 고구마(*Ipomoea batatas* (L.) Lam.), 들깨(*Perilla frutescens* var. *japonica* (Hassk.) Hara) 등 101분류군이 확인되었다. 이들 식물은 인가주변, 논, 밭 등에 식재하였거나 재배되고 있는 식물들로서 울릉도의 자생식물목록에서 제외하였다(Table 2). 보리장나무(*Elaeagnus glabra* Thunb.), 산마늘(*Allium microdictyon* Prokh.), 연영초(*Trillium kams-*

Table 2. List of the cultivated plants.

No.	Taxa	No.	Taxa
1	<i>Abutilon theophrasti</i> Medicus 어저귀	52	<i>Lactuca sativa</i> L. 상추
2	<i>Allium cepa</i> L. 양파	53	<i>Lagenaria leucantha</i> Rusby 박
3	<i>Allium fistulosum</i> L. 파	54	<i>Larix kaempferi</i> (Lamb.) Carrière 일본잎갈나무
4	<i>Allium scorodoprasum</i> var. <i>viviparum</i> Regel 마늘	55	<i>Lycium chinense</i> Mill. 구기자나무
5	<i>Althaea rosea</i> Cav. 접시꽃	56	<i>Malus pumila</i> Mill. 사과나무
6	<i>Arctium lappa</i> L. 우엉	57	<i>Morus alba</i> L. 뽕나무
7	<i>Asparagus officinalis</i> L. 아스파라가스	58	<i>Nymphaea tetragona</i> Georgi 수련
8	<i>Astragalus membranaceus</i> Bunge 황기	59	<i>Opuntia ficus-indica</i> Mill. 선인장
9	<i>Brassica juncea</i> var. <i>crispifolia</i> L.H.Bailey 겨자	60	<i>Oryza sativa</i> L. 벼
10	<i>Brassica oleracea</i> var. <i>capitata</i> L. 양배추	61	<i>Paeonia suffruticosa</i> Andr. 모란
11	<i>Brassica rapa</i> var. <i>glabra</i> Regel 배추	62	<i>Paulownia tomentosa</i> (Thunb.) Steud. 참오동나무
12	<i>Broussonetia kazinoki</i> Siebold 닥나무	63	<i>Perilla frutescens</i> var. <i>acuta</i> Kudô 소엽
13	<i>Buxus koreana</i> Nakai ex T.H.Chung 회양목	64	<i>Perilla frutescens</i> var. <i>japonica</i> (Hassk.) Hara 들깨
14	<i>Camellia sinensis</i> L. 차나무	65	<i>Phaseolus vulgaris</i> var. <i>humilis</i> Alef. 강낭콩
15	<i>Cannabis sativa</i> L. 삼	66	<i>Phyllostachys nigra</i> var. <i>henonis</i> (Bean) Stapf ex Rendle 솜대
16	<i>Capsicum annuum</i> L. 고추	67	<i>Physalis alkekengi</i> var. <i>francheti</i> (Mast.) Hort. 파리
17	<i>Caragana sinica</i> (Buc'hoz) Rehder 골담초	68	<i>Picea abies</i> (L.) H.Karst. 독일가문비
18	<i>Cedrela sinensis</i> Juss. 참죽나무	69	<i>Picea jezoensis</i> (Siebold & Zucc.) Carrière 가문비나무
19	<i>Cedrus deodara</i> (Roxb.) Loudon 개잎갈나무	70	<i>Pinus densiflora</i> f. <i>multicaulis</i> Uyeki 반송
20	<i>Cercis chinensis</i> Bunge 박태기나무	71	<i>Pisum sativum</i> L. 완두
21	<i>Chaenomeles sinensis</i> (Thouin) Koehne 모과나무	72	<i>Platanus orientalis</i> L. 버즘나무
22	<i>Chamaecyparis obtusa</i> (Siebold & Zucc.) Endl. 편백	73	<i>Platycodon grandiflorum</i> (Jacq.) A.DC. 도라지
23	<i>Chrysanthemum coronarium</i> L. cúc	74	<i>Poncirus trifoliata</i> Raf. 탕자나무
24	<i>Citrullus vulgaris</i> Schrad. 수박	75	<i>Populus davidiana</i> Dode 사시나무
25	<i>Cnidium officinale</i> Makino 천궁	76	<i>Populus deltoides</i> Marsh. 미류나무
26	<i>Cryptomeria japonica</i> (L.f.) D.Don 삼나무	77	<i>Populus euramericana</i> Guinier 이태리포푸라
27	<i>Cucumis sativus</i> L. 오이	78	<i>Populus nigra</i> var. <i>italica</i> (Münch) Koehne 양버들
28	<i>Cucurbita moschata</i> Duchesne ex Poir 호박	79	<i>Prunus armeniaca</i> var. <i>ansu</i> Maxim. 살구나무
29	<i>Daucus carota</i> subsp. <i>sativa</i> (Hoffm.) Arcang. 당근	80	<i>Prunus glandulosa</i> f. <i>albiplena</i> Koehne 옥매
30	<i>Diospyros kaki</i> Thunb. 감나무	81	<i>Prunus mume</i> Siebold & Zucc. 매실나무

Table 2. Continued.

No.	Taxa	No.	Taxa
31	<i>Diospyros lotus</i> L. 고욤나무	82	<i>Prunus persica</i> (L.) Batsch 복사나무
32	<i>Eriobotrya japonica</i> (Thunb.) Lindl. 비파나무	83	<i>Prunus salicina</i> Lindl. 자두나무
33	<i>Eucommia ulmoides</i> Oliv. 두충	84	<i>Pyrus pyrifolia</i> var. <i>culta</i> (Makino) Nakai 배나무
34	<i>Fagopyrum esculentum</i> Moench 메밀	85	<i>Pyrus ussuriensis</i> var. <i>macrostipes</i> (Nakai) T.B.Lee 참배
35	<i>Ficus carica</i> L. 무화과나무	86	<i>Raphanus sativus</i> L. 무
36	<i>Forsythia koreana</i> (Rehder) Nakai 개나리	87	<i>Rhus verniciflua</i> Stokes 율나무
37	<i>Fragaria ananassa</i> Duch. 딸기	88	<i>Rosa multiflora</i> var. <i>platyphylla</i> Thory 덩굴장미
38	<i>Gardenia jasminoides</i> var. <i>radicans</i> (Thunb.) Makino 꽃치자	89	<i>Salix matsudana</i> f. <i>tortuosa</i> Rehder 용버들
39	<i>Ginkgo biloba</i> L. 은행나무	90	<i>Salix pseudolasioglyne</i> H.Lév. 능수버들
40	<i>Glycine max</i> (L.) Merr. 콩	91	<i>Saururus chinensis</i> (Lour.) Baill. 삼백초
41	<i>Hemerocallis fulva</i> f. <i>kwanso</i> (Regel) Kitam. 왕원추리	92	<i>Scutellaria baicalensis</i> Georgi 황금
42	<i>Hibiscus manihot</i> L. 닥풀	93	<i>Serissa japonica</i> (Thunb.) Thunb. 백정화
43	<i>Hibiscus syriacus</i> L. 무궁화	94	<i>Setaria italica</i> (L.) P.Beauv. 조
44	<i>Hordeum vulgare</i> var. <i>hexastichon</i> (L.) Asch. 보리	95	<i>Solanum melongena</i> L. 가지
45	<i>Hydrangea macrophylla</i> f. <i>otaksa</i> (Siebold & Zucc.) Wilson 수국	96	<i>Solanum tuberosum</i> L. 감자
46	<i>Ipomoea batatas</i> (L.) Lam. 고구마	97	<i>Tamarix chinensis</i> Lour. 위성류
47	<i>Juglans regia</i> Dode 호두나무	98	<i>Tritonia crocosmaeflora</i> Lemoine 몬트부레치아
48	<i>Juniperus virginiana</i> L. 연필향나무	99	<i>Vitis vinifera</i> L. 포도
49	<i>Kerria japonica</i> (L.) DC. 황매화	100	<i>Zea mays</i> L. 옥수수
50	<i>Kerria japonica</i> f. <i>pleniflora</i> (Witte) Rehder 죽단화	101	<i>Zingiber officinale</i> Roscoe 생강
51	<i>Kochia scoparia</i> (L.) Schrad. 땃싸리		

chaticum Pall. ex Pursh) 등 69분류군은 오동정인 것으로 확인되었다. 이 중 박쥐나물(*Parasenecio auriculatus* var. *matsumuranus* Nakai), 꿩이눈(*Chrysosplenium grayanum* Maxim.), 북새발고사리(*Athyrium melanolepis* (Franch. & Sav.) Christ), 현삼(*Scrophularia buergeriana* Miq.)은 국내 미분포 분류군으로 꿩이눈과 북새발고사리는 일본에 분포하는 식물로 알려져 있다(Chung and Kim, 1988; Iwatsuki et al., 2001; Chung et al., 2006; Flora of Korea Editorial Committee, 2007; Park et al., 2008). 개현삼(*Scrophularia grayana* Maxim. ex Kom.), 대팻집나무(*Ilex macropoda* Miq.), 음양고비(*Osmunda claytoniana* L.), 섬쭉(*Artemisia japonica* var. *hallaisanensis* (Nakai) Kitam.), 물쭉(*Artemisia selengensis* Turcz. ex Besser), 물고추나물(*Triadenum japonicum* (Blume) Makino) 등 29분류군은 한반도에는 분포하지만 울릉도에 분포하지 않는 것이 확실한 분류군이며(Park et al., 2008; Chang et al., 2012; Jang, 2012; Lee, 2012; Park, 2012; Kim and Oh, 2013), 큰고관초(*Crypsinus engleri* (Luer.) Copel.), 털별고사리(*Thelypteris parasitica* (L.) Fosberg), 괴불이끼(*Crepidomanes insigne* (Bosch) Fu.), 큰치녀고사리(*Thelypteris quelpaertensis* (Christ) Ching) 등 19분류군은 남해안에 분포하거나 제주도 특산인 분류군(Park

et al., 2008; Chang et al., 2012), 물쇠뜨기(*Equisetum pratense* Ehrh.), 눈괴불주머니(*Corydalis ochotensis* Turcz.)는 이북에 분포하는 분류군(Oh, 1986; Park et al., 2008)으로서 이들의 문헌기록은 신뢰하기 힘들다. 또한 보리장나무, 천남성(*Arisaema amurense* f. *serratum* (Nakai) Kitagausa), 산마늘, 연영초, 자리공(*Phytolacca esculenta* Van Houtte), 갯장대(*Arabis stelleri* DC.), 수리취(*Synurus deltoides* (Aiton) Nakai), 윤판나물(*Disporum uniflorum* Baker)은 각각 보리밥나무(*Elaeagnus macrophylla* Thunb.), 섬남성(*Arisaema takesimensis* Nakai), 울릉산마늘(*Allium ochotense* Prokh.), 큰 연영초(*Trillium tschonoskii* Maxim.), 섬자리공(*Phytolacca insularis* Nakai), 섬장대(*Arabis takesimana* Nakai), 큰수리취(*Synurus excelsus* (Makino) Kitam.), 윤판나물아재비(*Disporum sessile* D.Don)의 오동정인 것으로 판단된다. 날개하늘나리(*Lilium dauricum* Ker Gawler.), 설앵초(*Primula modesta* var. *fauriae* (Franch.) Takeda), 노랑원추리(*Hemerocallis thunbergii* Baker) 등 7분류군은 현지조사 결과 울릉도에 분포하지 않는 것으로 확인되었다. 한편 털고광나무(*Philadelphus schrenkii* var. *jackii* Koehne), 괴불주머니(*Corydalis pallida* (Thunb.) Pers.), 털야광나무(*Malus baccata* var. *mandshurica* (Maxim.) C.K.Schneid.), 큰십자고

사리(*Polystichum tripterum* f. *subbipinnatum* H.Itô) 등 31분류군은 일시적으로 나타나는 개체변이에 의한 형질로 구분되는 분류군들로 최근 연구결과에서는 이명으로 다루고 있고(Oh, 1999; Flora of Korea Editorial Committee, 2007; Korea National Arboretum and The Plant Taxonomic Society of Korea, 2007; Park et al., 2008), 맥도딸기(*Rubus longisepalus* Nakai), 큰고추나물(*Hypericum attenuatum* var. *confertissimum* (Nakai) T.B.Lee), 섬대(*Sasa borealis* var. *gracilis* (Nakai) T.B.Lee)는 비합법명으로서 목록에서 제외하였다(Kim et al., 2005; Chang et al., 2012). 문헌 검토 결과, 재배식물, 오동정 및 비합법명인 208분류군을 제외한 838분류군이 울릉도 자생식물로 확인되었으나 대부분 증거표본이 제시되지 않은 결과로서 타당성은 매우 떨어질 것으로 보인다. 한편 이번 연구에서는 문헌에 기록된 자생식물 838분류군 중 429분류군의 분포를 확인하였다.

증거표본에 의한 관속식물상

조사결과, 대상지역인 울릉도내에서 수집된 관속식물은 93과 313속 462종 6아종 52변종 4품종 등 총 494분류군으로 정리되었고 이는 한반도 관속식물 4,881분류군(Korea National Arboretum and The Plant Taxonomic Society of Korea, 2007)의 10.1%에 해당한다. 여기에는 양치식물 11과 36분류군(7.3%), 나자식물 5과 7분류군(1.5%), 피자식물 77과 451분류군(91.2%)이 포함되며 한반도 관속식물의 비율인 6.84%, 1.54%, 91.62%와 근소한 차이를 보였다. 과별로는 국화과 11.1%, 벼과 9.8%로 한반도의 구성비율 국화과 8.4%, 벼과 6.6%에 비하여 특히 높은 구성비율을 보이는데 이는 귀화식물의 높은 비율을 차지하는 국화과와 벼과 식물들이 울릉도로 다수 유입된 결과로 판단된다. 한편 사초과(281분류군, 5.8%)와 미나리아재비과(149분류군, 3.1%) 등은 한반도 관속식물의 높은 비율을 차지하는 분류군이지만 울릉도에서는 각각 2.4%(사초과, 12분류군)와 1.2%(미나리아재비과, 6분류군)로 상대적으로 낮은 비율을 보였다.

울릉도의 산림식생은 크게 난온대성 상록활엽수림과 냉온대성 낙엽활엽수림으로 구분된다(Kim, 2006). 난온대성 상록활엽수림은 후박나무-이대군락으로 대표되며 해발 500 m 미만 지역에 넓게 분포하였다. 여기에는 동백나무(*Camellia japonica* L.), 참식나무(*Neolitsea sericea* (Blume) Koidz.), 식나무(*Aucuba japonica* Thunb.), 송악(*Hedera rhombea* (Miq.) Bean), 굴거리나무(*Daphniphyllum macropodum* Miq.) 등의 상록활엽수가 우점하고 소나무(*Pinus densiflora* Siebold & Zucc.), 섬잣나무(*Pinus parviflora* Siebold & Zucc.), 곰솔(*Pinus thunbergii* Parl.) 등 상록침엽수 및 팽나무(*Celtis sinensis* Pers.), 층층나무(*Cornus controversa* Hemsl. ex Prain), 곰의말채나무(*Cornus macrophylla* Wall.), 붉나무(*Rhus javanica* L.), 머귀나무(*Zanthoxylum ailanthoides* Siebold & Zucc.) 등의 낙엽활엽

수가 교목층 및 아교목층을 구성하고 있었다. 산림의 하층에는 작살나무(*Callicarpa japonica* Thunb.), 누리장나무(*Clerodendrum trichotomum* Thunb.), 때죽나무(*Styrax japonicus* Siebold & Zucc.), 섬개회나무(*Syringa patula* var. *venosa* (Nakai) K.Kim) 등의 관목층 식물과 털머위(*Farfugium japonicum* (L.) Kitam.), 곰비늘고사리(*Dryopteris uniformis* (Makino) Makino), 골고사리(*Asplenium scolopendrium* L.) 등의 초본식물이 출현하였다. 냉온대성 낙엽활엽수림을 대표하는 식생형은 너도밤나무-섬노루귀군집으로 울릉도 고유 특산식생으로 알려져 있다(Kim et al., 1996). 해발 500 m 이상의 산림지역에 나타나며 너도밤나무(*Fagus multinervis* Nakai), 피나무(*Tilia amurensis* Rupr.), 섬단풍나무(*Acer pseudosieboldianum* subsp. *takesimense* (Nakai) P.C.DeJong), 섬피나무(*Tilia insularis* Nakai), 마가목(*Sorbus commixta* Hedlund) 등의 교목층과 참회나무(*Euonymus oxyphyllus* Miq.), 회잎나무(*Euonymus alatus* f. *ciliatodentatus* (Franch. & Sav.) Hiyama), 짚레나무(*Rosa multiflora* Thunb.), 섬취퐁나무(*Ligustrum foliosum* Nakai) 관목층이 냉온대성 낙엽활엽수림을 구성하고 있었다. 하층부에는 울릉산마늘, 큰두루미꽃(*Maianthemum dilatatum* (Wood) A.Nelson & J.F.Macbr.), 큰연영초, 섬노루귀(*Hepatica maxima* (Nakai) Nakai), 일색고사리(*Arachniodes standishii* (Moore) Ohwi), 애기팽이눈(*Chrysosplenium flagelliferum* F.Schmidt) 등이 넓은 지역에 걸쳐 분포하였다. 냉온대성 낙엽활엽수림과 난온대성 상록활엽수림의 이행대에서는 솔송나무(*Tsuga sieboldii* Carrière), 선갈퀴(*Asperula odorata* L.), 쪽동백나무(*Styrax obassia* Siebold & Zucc.), 물엉겅퀴(*Cirsium nipponicum* (Maxim.) Makino), 등수국(*Hydrangea petiolaris* Siebold & Zucc.), 바위수국(*Schizophragma hydrangeoides* Siebold & Zucc.), 왕호장근(*Fallopia sachalinensis* (F.Schmidt) Ronse Decr.), 고추냉이(*Wasabia japonica* (Miq.) Matsum.) 등이 관찰되었다. 울릉도의 해안식생에는 섬탱강나무(*Abelia coreana* var. *insularis* (Nakai) W.T.Lee & W.K.Paik), 섬피클나무(*Lonicera insularis* Nakai), 보리밥나무, 왕메발톱나무(*Berberis amurensis* var. *latifolia* Nakai) 등의 관목식생이 발달하였으며, 갯제비쭉(*Artemisia japonica* subsp. *littoricola* Kitam.), 산쭉(*Artemisia montana* (Nakai) Pamp.), 섬현삼(*Scrophularia takesimensis* Nakai), 섬장대, 섬광대수염(*Lamium takesimense* Nakai), 갯기름나무(*Peucedanum japonicum* Thunb.), 섬바디(*Dystaenia takesimana* (Nakai) Kitag.), 해국(*Aster sphathulifolius* Maxim.) 등이 초본층에서 우점하는 것으로 확인되었다.

울릉도 특산식물

Nakai(1919)는 울릉도의 특산식물을 40여 분류군으로 보고하였다. Kitagawa (1937), Ohwi (1938)는 50여 분류군의 특산식물을 기록하였으며, Yang (1956), Lee and Joo (1958), Oh (1978), Hong et al. (2002) 등의 연구에서는 각각

40여 분류군을 기록한 바 있다. 문헌에 울릉도 특산으로 기록된 분류군 중 여우꼬리사초(*Carex blepharicarpa* var. *stenocarpa* Ohwi), 섬말나리(*Lilium hansonii* Leichtlin ex Baker) 2분류군은 주변지역에 분포하는 것으로 알려져 있고(Oh, 2005; Xinqi et al., 2000; Kadano, Y. et al., 1993), 섬황경피나무(*Phellodendron insulare* Nakai), 좁혀잎나무(*Euonymus alatus* var. *microphyllus* Nakai), 우산고로쇠(*Acer*

oakamotoanum Nakai), 섬왕머루(*Vitis amurensis* var. *glabrescens* Nakai), 섬제비꽃(*Viola takesimana* Nakai), 섬꼬리사초(*Carex takesimensis* Nakai), 왕밀사초(*Carex matsumurae* Franch.), 섬백리향(*Thymus quinquecostatus* var. *japonica* Hara), 얼룩산마늘(*Allium victorialis* f. *variegatum* (Nakai) W.Lee), 큰잎덩대이덩굴(*Coccolobus orbiculatus* f. *macrophyllus* (Nakai) S.Y.Oh), 흰꽃주름제비란(*Cymadenia*

Table 3. List of the endemic plants on Ulleungdo.

No.	Family name	Taxa	Voucher
1	Araceae	<i>Arisaema takesimense</i> Nakai 섬납성	○
2	Aceraceae	<i>Acer pseudosieboldianum</i> subsp. <i>takesimense</i> (Nakai) P.C.DeJong 섬단풍나무	○
3	Campanulaceae	<i>Campanula takesimana</i> Nakai 섬초롱꽃	○
4	Caprifoliaceae	<i>Lonicera insularis</i> Nakai 섬괴불나무	○
5	Caryophyllaceae	<i>Silene takeshimensis</i> Uyeki & Sakata 울릉장구채	○
6	Compositae	<i>Dendranthema zawadskii</i> var. <i>lucidum</i> (Nakai) J.H.Pak 울릉국화	○
7	Compositae	<i>Aster pseudoglehni</i> Y.Lim, J.O.Hyun & H.Shin 섬쑥부쟁이	○
8	Crassulaceae	<i>Sedum takesimense</i> Nakai 섬기린초	○
9	Cruciferae	<i>Arabis takesimana</i> Nakai 섬장대	○
10	Fagaceae	<i>Fagus multinervis</i> Nakai 너도밤나무	○
11	Fumariaceae	<i>Corydalis filistipes</i> Nakai 섬현호색	○
12	Gramineae	<i>Poa ullungdoensis</i> I.C.Chung 울릉포아풀	○
13	Gramineae	<i>Poa takeshimana</i> Honda 섬포아풀	○
14	Labiatae	<i>Thymus quinquecostatus</i> var. <i>japonica</i> Hara 섬백리향	○
15	Labiatae	<i>Lamium takesimense</i> Nakai 섬광대수염	○
16	Oleaceae	<i>Ligustrum foliosum</i> Nakai 섬취풍나무	○
17	Oleaceae	<i>Syringa patula</i> var. <i>venosa</i> (Nakai) K.Kim 섬개회나무	○
18	Phytolaccaceae	<i>Phytolacca insularis</i> Nakai 섬자리공	○
19	Ranunculaceae	<i>Hepatica maxima</i> (Nakai) Nakai 섬노루귀	○
20	Rosaceae	<i>Rubus takesimensis</i> Nakai 섬나무딸기	○
21	Rosaceae	<i>Spiraea insularis</i> (Nakai) H.Shin, Y.D.Kim & S.H.Oh 섬국수나무	○
22	Rosaceae	<i>Prunus takesimensis</i> Nakai 섬벚나무	○
23	Rosaceae	<i>Potentilla dickinsii</i> var. <i>glabrata</i> Nakai 섬양지꽃	○
24	Salicaceae	<i>Salix ishidoyana</i> Nakai 섬버들	○
25	Saxifragaceae	<i>Saxifraga fortunei</i> var. <i>pilosissima</i> Nakai 털바위떡풀	○
26	Scrophulariaceae	<i>Scrophularia takesimensis</i> Nakai 섬현삼	○
27	Scrophulariaceae	<i>Veronica insularis</i> Nakai 섬꼬리풀	○
28	Tiliaceae	<i>Tilia insularis</i> Nakai 섬피나무	○
29	Umbelliferae	<i>Bupleurum latissimum</i> Nakai 섬시호	○
30	Umbelliferae	<i>Dystaenia takesimana</i> (Nakai) Kitag. 섬바디	○
31	Valerianaceae	<i>Valeriana dageletiana</i> Nakai ex F.Maek. 넓은잎취오줌풀	○
32	Violaceae	<i>Viola takesimana</i> Nakai 섬제비꽃	○
33	Violaceae	<i>Viola woosanensis</i> Y.N.Lee & J.Kim 우산제비꽃	○

camtschatica f. *albiflora* (Nakai) S.Y.Oh), 둥근잎섬취뚱나무 (*Ligustrum foliosum* f. *ovale* Nakai), 무늬왕호장근(*Polygonum sachalinense* f. *variegatum* (Nakai) S.Y.Oh), 왕틸마가목 (*Sorbus commixta* f. *rufo-hirtella* Nakai), 흰섬개회나무 (*Syringa patula* var. *venosa* f. *lactea* K.Kim), 무늬좁쟁의다리 (*Thalictrum minus* f. *variegatum* Nakai)은 분류학적 이명, 섬명아주(*Chenopodium distatum* L.), 울릉고사리(*Dryopteris takesimensis* Kodama), 죽도제비꽃(*Viola dageletiana* Nakai)은 비합법명으로서 울릉도 특산식물 목록에서 제외하였다. 이것으로 울릉도산 특산식물 목록에서 제외하였다. 이것으로 울릉도산 특산식물은 23과 33분류군으로 정리되었으며(Table 3), 이번 조사에서는 30분류군의 자생지를 확인하였다. 한편 섬쑥부쟁이(*Aster pseudoglehni* Y.Lim, J.O.Hyun & H.Shin)는 오동정으로 인하여 *Aster glehnii* F.Schmidt로 잘못 인식되던 분류군으로 Lim et al. (2003)에

의하여 신종으로 발표되어 울릉도 특산식물로서 기록된 바 있다. 섬댕강나무와 섬개야광나무(*Cotoneaster wilsonii* Nakai)는 분류학적 이견이 존재하는 분류군으로 울릉도 특산식물 목록에 포함시키지 않았다.

희귀 및 멸종위기식물

본 조사에서는 산림청에서 제시한 희귀식물(Lee, 2008)에 해당하는 26분류군의 분포를 확인하였으며 멸종위기종(CR), 위기종(EN), 취약종(VU)의 등급으로 구분하였다(Table 4). 멸종위기종(CR)에 해당하는 식물 중 섬댕강나무는 저동재 남쪽 봉우리(261.1 m) 정상 근처에서 수십 개체의 생육을 확인하였다. 자생지는 탐방객이 거의 방문하지 않는 지역으로 인위적 위협요소는 없는 것으로 판단되지만 개체수가 적고 고립적으로 분포하기 때문에 지속가

Table 4. List of the rare plants on Ulleungdo.

No.	Family name	Taxa	Criteria
1	Caprifoliaceae	<i>Abelia coreana</i> var. <i>insularis</i> (Nakai) W.T.Lee & W.K.Paik 섬댕강나무	
2	Onagraceae	<i>Epilobium hirsutum</i> L. 큰바늘꽃	
3	Orchidaceae	<i>Calanthe discolor</i> f. <i>sieboldii</i> (Decne.) Ohwi 금새우난초	
4	Fumariaceae	<i>Corydalis filistipes</i> Nakai 섬현호색	CR
5	Rosaceae	<i>Spiraea insularis</i> (Nakai) H.Shin, Y.D.Kim & S.H.Oh 섬국수나무	(9 taxa)
6	Rosaceae	<i>Cotoneaster wilsonii</i> Nakai 섬개야광나무	
7	Scrophulariaceae	<i>Scrophularia takesimensis</i> Nakai 섬현삼	
8	Umbelliferae	<i>Bupleurum latissimum</i> Nakai 섬시호	
9	Compositae	<i>Dendranthema zawadskii</i> var. <i>lucidum</i> (Nakai) J.H.Park 울릉국화	
10	Liliaceae	<i>Polygonatum robustum</i> (Korsch.) Nakai 왕둥굴레	
11	Compositae	<i>Cirsium nipponicum</i> (Maxim.) Makino 물영경취	EN
12	Orchidaceae	<i>Neolindleya camtschatica</i> (Cham.) Nevski 주름제비란	(6 taxa)
13	Araceae	<i>Arisaema takesimense</i> Nakai 섬남성	
14	Orobanchaceae	<i>Lathraea japonica</i> Miq. 개종용	
15	Orobanchaceae	<i>Orobanche coerulea</i> Stephan 초종용	
16	Polypodiaceae	<i>Polypodium vulgare</i> L. 미역고사리	
17	Parkeriaceae	<i>Adiantum pedatum</i> L. 공작고사리	
18	Phytolaccaceae	<i>Phytolacca insularis</i> Nakai 섬자리공	
19	Liliaceae	<i>Lilium hansonii</i> Leichtlin ex Baker 섬말나리	
20	Ranunculaceae	<i>Hepatica maxima</i> (Nakai) Nakai 섬노루귀	VU
21	Labiatae	<i>Thymus quinquecostatus</i> var. <i>japonica</i> Hara 섬백리향	(12 taxa)
22	Labiatae	<i>Mosla japonica</i> (Benth.) Maxim. 산들개	
23	Gentianaceae	<i>Tripterospermum japonicum</i> (Siebold & Zucc.) Maxim. 덩굴용담	
24	Orchidaceae	<i>Gastrodia elata</i> Blume 천마	
25	Taxaceae	<i>Taxus cuspidata</i> Siebold & Zucc. 주목	
26	Liliaceae	<i>Trillium tschonoskii</i> Maxim. 큰연영초	

CR: Critically Endangered, **EN:** Endangered species, **VU:** Vulnerable

능한 보존대책이 마련되어야 할 것으로 요구된다. 섬시호 (*Bupleurum latissimum* Nakai)는 산림청 지정 희귀식물뿐만 아니라 환경부에서 지정한 멸종위기식물 2급에 해당되는 분류군으로서 서면 남양 국궁장 근처에서 200여 개체의 분포를 확인하였다. 본 자생지는 숲 가장자리에 위치하며 경작지와 인접하고 있어서 직접적인 인위적 위협과 침수, 침식에 의한 자연적 교란요소에 노출되어 있었다. 서면 남양리의 산지에서는 금새우난초(*Calanthe discolor* f. *sieboldii* (Decne.) Ohwi) 약 10개체를 확인하였다. 본 분류군은 관상적 가치로 인하여 인근 주민들에 의해 무분별하게 채취되어 왔으며 대부분의 자생지에서는 절멸된 것으로 판단된다. 섬현호색(*Corydalis flistipes* Nakai)은 북면 나리분지 인근의 계곡과 성인봉 정상부근의 남사면과 북서사면에 수십 개체씩 군락을 형성하여 분포하고 있었으며, 큰바늘꽃(*Epilobium hirsutum* L.)은 사동의 도로변에서 수십 개체를 확인하였다. 섬개야광나무는 도동 산책로 주변에서 소수개체의 분포를 확인하였고 통구미 해안절벽 일대에도 분포하는 것으로 알려져 있다(Kim et al., 2002). 섬

국수나무(*Spiraea insularis* (Nakai) H.Shin, Y.D.Kim & S.H.Oh) 나리분지와 천부리 사이에 위치한 계곡에서 10개체 미만의 분포를 확인하였다. 섬현삼은 태하리와 남서리를 제외한 대부분의 해안가에 분포하였다. 한편 환경부 지정 멸종위기 식물은 1급에 해당하는 섬개야광나무와 1분류군과 2급에 해당하는 섬시호, 섬현삼, 큰바늘꽃 3분류군이 확인되었다.

식물구계학적 특정식물종

환경부에서 지정한 특정식물종 5등급 중은 고추냉이, 개종용(*Lathraea japonica* Miq.), 초종용(*Orobanchae coerulescens* Stephan), 덩굴용담(*Tripterospermum japonicum* (Siebold & Zucc.) Maxim.) 등 12분류군, 4등급 중은 섬초롱꽃(*Campanula takesimana* Nakai), 물영경귀, 천마(*Gastrodia elata* Blume) 등 38분류군, 3등급 중은 만병초(*Rhododendron brachycarpum* D.Don ex G.Don), 참가시나무(*Quercus salicina* Blume), 가 지더부살이(*Phacellanthus tubiflorus* Siebold & Zucc.) 등 20분류군이 조사되었다(Table 5). 고추냉이는 나리분지 인가

Table 5. List of the fifth to third degree taxa of Korean floristic regional plants on Ulleungdo.

No.	Taxa	Degree
1	<i>Wasabia japonica</i> (Miq.) Matsum. 고추냉이	
2	<i>Lathraea japonica</i> Miq. 개종용	
3	<i>Orobanchae coerulescens</i> Stephan 초종용	
4	<i>Tripterospermum japonicum</i> (Siebold & Zucc.) Maxim. 덩굴용담	
5	<i>Cotoneaster wilsonii</i> Nakai 섬개야광나무	
6	<i>Trillium tschonoskii</i> Maxim. 큰연영초	
7	<i>Tiarella polyphylla</i> D.Don 혈떡이풀	V
8	<i>Scrophularia takesimensis</i> Nakai 섬현삼	
9	<i>Bupleurum latissimum</i> Nakai 섬시호	
10	<i>Spiraea insularis</i> (Nakai) H.Shin, Y.D.Kim & S.H.Oh 섬국수나무	
11	<i>Houttuynia cordata</i> Thunb. 약모밀	
12	<i>Phytolacca insularis</i> Nakai 섬자리공	
13	<i>Dendranthema zawadskii</i> var. <i>lucidum</i> (Nakai) J.H.Park 울릉국화	
14	<i>Campanula takesimana</i> Nakai 섬초롱꽃	
15	<i>Carex blepharicarpa</i> var. <i>stenocarpa</i> Ohwi 여우꼬리사초	
16	<i>Cirsium nipponicum</i> (Maxim.) Makino 물영경귀	
17	<i>Alnus maximowiczii</i> Callier 두메오리나무	
18	<i>Arisaema takesimense</i> Nakai 섬남성	IV
19	<i>Fagus multinervis</i> Nakai 너도밤나무	
20	<i>Fallopia sachalinensis</i> (F.Schmidt) RonseDecr. 왕호장근	
21	<i>Aster pseudoglehni</i> Y.Lim, J.O.Hyun & H.Shin 섬쑥부쟁이	
22	<i>Gastrodia elata</i> Blume 천마	
23	<i>Neolindleya camtschatica</i> (Cham.) Nevski 주름제비란	

Table 5. Continued.

No.	Taxa	Degree
24	<i>Hepatica maxima</i> (Nakai) Nakai 섬노루귀	
25	<i>Calanthe sieboldii</i> Decne. ex Regel 금새우난초	
26	<i>Dystaenia takesimana</i> (Nakai) Kitag. 섬바디	
27	<i>Corydalis filistipes</i> Nakai 섬현호색	
28	<i>Viola kusanoana</i> Makino 큰줄방제비꽃	
29	<i>Lamium takesimense</i> Nakai 섬광대수염	
30	<i>Sambucus sieboldiana</i> var. <i>pendula</i> (Nakai) T.B.Lee 말오춤나무	
31	<i>Ligustrum foliosum</i> Nakai 섬취똥나무	
32	<i>Lilium hansonii</i> Leichtlin ex Baker 섬말나리	
33	<i>Lonicera insularis</i> Nakai 섬괴불나무	
34	<i>Maianthemum dilatatum</i> (Wood) A.Nelson & J.F.Macbr. 큰두루미꽃	
35	<i>Allium senescens</i> L. 두메부추	
36	<i>Acer pictum</i> subsp. <i>mono</i> (Maxim.) Ohashi 고로쇠나무	
37	<i>Saussurea grandicapitula</i> W.Lee et H.T.Im 태백취	IV
38	<i>Veronica nakaiana</i> Ohwi 섬꼬리풀	
39	<i>Sasa kurilensis</i> (Rupr.) Makino & Shibata 섬조릿대	
40	<i>Pinus parviflora</i> Siebold & Zucc. 섬잣나무	
41	<i>Poa takeshimana</i> Honda 섬포아풀	
42	<i>Polygonum arenastrum</i> Boreau 갯마디풀	
43	<i>Polypodium vulgare</i> L. 미역고사리	
44	<i>Tsuga sieboldii</i> Carriere 솔송나무	
45	<i>Potentilla dickinsii</i> var. <i>glabrata</i> Nakai 섬양지꽃	
46	<i>Prunus takesimensis</i> Nakai 섬벚나무	
47	<i>Sedum takesimense</i> Nakai 섬기린초	
48	<i>Silene takeshimensis</i> Uyeki & Sakata 울릉장구채	
49	<i>Sorbus amurensis</i> Koehne 당마가목	
50	<i>Thuja orientalis</i> L. 측백나무	
51	<i>Valeriana dageletiana</i> Nakai ex F.Maek. 넓은잎취오줌풀	
52	<i>Rhododendron brachycarpum</i> D.Don ex G.Don 만병초	
53	<i>Juniperus chinensis</i> L. 향나무	
54	<i>Quercus salicina</i> Blume 참가시나무	
55	<i>Polystichum retrosopaleaceum</i> (Kodama) Tagawa 비늘개관중	
56	<i>Aucuba japonica</i> Thunb. 식나무	
57	<i>Phacellanthus tubiflorus</i> Siebold & Zucc. 가지더부살이	III
58	<i>Sorbaria sorbifolia</i> var. <i>stellipila</i> Maxim. 쉬땅나무	
59	<i>Disporum sessile</i> D.Don 윤관나물아재비	
60	<i>Taxus cuspidata</i> Siebold & Zucc. 주목	
61	<i>Farfugium japonicum</i> (L.) Kitam. 털머위	
62	<i>Asplenium scolopendrium</i> L. 골고사리	

Table 5. Continued.

No.	Taxa	Degree
63	<i>Asperula odorata</i> L. 선갈퀴	
64	<i>Arachniodes standishii</i> (T.Moore) Ohwi 일색고사리	
65	<i>Hydrangea petiolaris</i> Siebold & Zucc. 등수국	
66	<i>Ilex integra</i> Thunb. 감탕나무	
67	<i>Schizophragma hydrangeoides</i> Siebold & Zucc. 바위수국	III
68	<i>Viburnum furcatum</i> Blume 분단나무	
69	<i>Mitchella undulata</i> Siebold & Zucc. 호자덩굴	
70	<i>Monotropastrum humile</i> (D.Don) Hara 나도수정초	
71	<i>Zanthoxylum ailanthoides</i> Siebold & Zucc. 머귀나무	

주변부의 숲 가장자리와 용출수 주변에서 군락을 지어 생육하고 있었으며, 개종용은 나리령 계곡과 신령수 주변 계곡에서 비교적 많은 수의 개체를 확인하였다. 초종용은 남양터널 일주도로의 해안가에서 조사되었고 덩굴용담은 내수전의 북쪽 탐방로 주변에서 드물게 관찰되었다. 혈떡이풀(*Tiarella polyphylla* D.Don)과 울릉국화(*Dendranthema zawadskii* var. *lucidum* (Nakai) J.H.Park)는 일봉분지와 신령수 성인봉 원시림 일대에 분포하였고, 섬자리공은 일주도로를 따라 울릉도 해안가에 넓게 분포하고 있었다. 약모밀(*Phytolacca insularis* Nakai)은 각끼등 북동쪽 계곡 하부에서 관찰되었으나, 예전 재배하던 것이 퍼져나간 것으로 생각된다. 또한 약모밀은 우리나라 자생이 아닌 분류군으로서 특정식물종 5등급에 대한 고찰이 필요할 것으로 판단된다.

귀화식물

본 연구에서는 약모밀, 닭의덩굴(*Fallopia dumetorum* (L.) Holub), 애기수영(*Rumex acetosella* L.), 미국자리공(*Phytolacca americana* L.) 등 16과 66분류군의 울릉도 귀화식물 분포를 확인하였다. 조사지역의 귀화율(Naturalized index: 출현 귀화식물 분류군수/출현 분류군수 × 100)은 13.4%, 도시화지수(Urbanization index: 출현 귀화식물 분류군수/남한 귀화식물 총 분류군수 × 100 = 66/321 × 100)은 20.6%로 확인되었다. 문헌에 기록된 울릉도의 귀화식물은 22과 81분류군이었으며(Yang, 1956; Chung and Lee, 1965; Choi, 1968; Lee and Yang, 1981; Shin and Kim, 2002), 문헌에 기록되지 않은 13분류군이 새롭게 확인되었다.

귀화식물은 울릉도의 해안일주도로를 따라 확산되고 있으며, 취락시설이 밀집되어 있는 지역에서 높은 밀도로 분포하고 있다(Fig. 3). 도동과 행남등대 주변, 서면 구암마을, 북면 현포리와 천부리에서 높은 비율을 보였으며, 석포, 나리분지, 현포항, 남양리 나팔등, 저동 봉래폭포 주변에서도 비교적 많은 수의 귀화식물이 관찰되었다. 특히 나리분지와 봉래폭포는 탐방객의 방문이 매우 빈번하며 성인봉 원시림에 인접하고 있어 산림 안쪽으로는 확산이

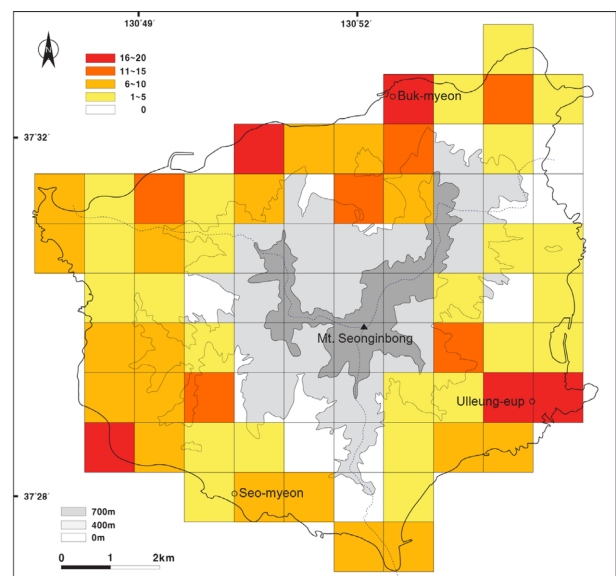


Fig. 3. Distribution of the naturalized plants

우려되는 지역으로써, 이 지역에 대한 귀화식물의 방제대책이 시급히 마련되어야 할 것으로 생각된다. 생태계교란종인 애기수영은 천부, 남양, 도동, 저동 일대에서 확인되었고 돼지풀(*Ambrosia artemisiifolia* L.)은 통구미와 저동폭포 일대, 가시상추(*Lactuca scariola* L.)는 수충터널 주변에 생육하는 것이 관찰되었다.

사 사

이 논문은 2013년도 충북대학교 학술연구지원사업의 연구비 지원에 의하여 연구되었습니다.

Literature Cited

- Chang, C. S., H. Kim and H. Y. Gil. 2012. A Field Guide to Korean Woody Plants. Designpost, Paju. (in Korean)
- Choi, B. G. 2008. Vegetation of Ulleungdo, Korea. M. S. thesis,

- Keimyung University. (in Korean)
- Choi, B. M. 1973. The aspect of animate things in Uleung Island. Chongju University of Education Press. 9: 319–336. (in Korean)
- Chung, G. Y., G. H. Nam, M. S. Park and H. J. Jeong. 2006. Taxonomic study on the genus *Parasenecio* (Compositae) of Korea by the morphology and somatic chromosome numbers. Korean Journal of Plant Resources 19: 323–330. (in Korean)
- Chung, T. H. and W. C. Lee. 1965. A study of the Korean woody plant zone and favorable region for the growth and proper species. Journal of Sungkyunkwan University. (in Korean)
- Chung, Y. H. and Y. D. Kim. 1988. Taxonomy and interspecific relationships of the genus *Chrysosplenium*: Monographic study of the endemic Plants in Korea. Korean Journal of Environmental Biology 6: 33–63.
- Do, S. H. and S. H. Park. 1976. Research on the plant distributions in Na-Ree Dong in Dagelet Island and Baik-Rok Dam in Cheju Island. Korean Journal of Pharmacognosy. (in Korean)
- Flora of Korea Editorial Committee. 2007. The Genera of Vascular Plants of Korea. Academy Publishing Co., Seoul.
- Hong, S. C., Y. W. Kim, J. H. Park, S. H. Oh, J. S. Kim and B. T. Jang. 2002. Wild plants of Ulleung Islands. Dongamunhwasa, Daegu. (in Korean)
- Iwatsuki, K., D. E. Boufford and H. Ohba. 2001. Flora of Japan, Vol. IIB. Kodansha LTD., Tokyo.
- Jang, H. D. 2012. A taxonomic study of the genus *Scrophularia* (Scrophulariaceae) in Korea. M. S. thesis, Chungbuk National University. (in Korean)
- Jung, S. Y., S. H. Park, C. H. Nam, H. J. Lee, Y. M. Lee and K. S. Chang. 2013. The distribution of vascular plants in Ulleungdo and nearby island regions (Gwaneumdo, Jukdo), Korea. Journal of Asia-Pacific Biodiversity 6: 123–156.
- Kim, H., H. S. Lee, S. Park and C. S. Chang. 2005. Invalid names published by T. B. Lee. Korean Journal of Plant Taxonomy 35: 211–226. (in Korean)
- Kim, J. W. 2006. Vegetation Ecology. Worldscience, Seoul. (in Korean)
- Kim, J. W., S. D. Song and S. J. Kim. 1996. A syntaxonomical study on the vegetation of Ulleungdo and Dokdo. Report on the survey of natural environment in Korea 10: 137–202. (in Korean)
- Kim, Y. S., C. S. Chang, H. T. Shin, H. Kim and D. Y. Choi. 2002. Conservational status of *Cotoneaster wilsonii* on Island Ulleung-do. Korean Journal of Plant Taxonomy 32: 159–175. (in Korean)
- Korea National Arboretum and The Plant Taxonomic Society of Korea. 2007. A Synonymic List of Vascular Plants in Korea. Korea National Arboretum, Pocheon.
- Lee, B. C. 2008. Rare Plants Data Book in Korea. Korea Forest Service and Korea National Arboretum, Seoul. (in Korean)
- Lee, D. B. and S. U. Joo. 1957. Reinvestigation of the flora of the Dagelet Island. Korea University Press. 3: 223–296. (in Korean)
- Lee, J. H., B. C. Lee, H. J. Jo, S. W. Bae, C. I. Yoo, H. C. Park, J. H. Sim and S. H. Jeon. 1996. Biodiversity of forest ecosystem on Gyeongsang and Ulleungdo. Korean forest research institute. Pp 31–105. (in Korean)
- Lee, R. Y. 2012. A taxonomic study of the genus *Hypericum* (Guttiferae) in Korea. M. S. thesis, Chungbuk National University. (in Korean)
- Lee, T. B. 2003. Coloured Flora of Korea, Vol. I, II. Hayangmunsa, Seoul. (in Korean)
- Lee, W. C. and I. S. Yang. 1981. The flora of Ulreung Is. and Dogdo Island. The Korean Association for Conservation of Nature 19: 61–95. (in Korean)
- Lee, W. T. 1996a. Coloured Standard Illustrations of Korean Plants. Academy Publishing Co., Seoul. (in Korean)
- Lee, W. T. 1996b. Lineamenta Florae Koreae. Academy Publishing Co., Seoul. (in Korean)
- Lee, W. T. 2008. Home of Korean plants. Ilchokak. Seoul. 263 pp. (in Korean)
- Lee, Y. M., S. H. Park, S. Y. Jung, S. H. Oh and J. C. Yang. 2011. Study on the current status of naturalized plants in South Korea. Korean Journal of Plant Taxonomy 41: 87–101. (in Korean)
- Lee, Y. N. 2006. New Flora of Korea, Vol. I, II. Kyohak publishing Co., Ltd, Seoul. (in Korean)
- Lim, Y., J. O. Hyun and H. Shin. 2003. *Aster pseudoglehni* (Asteraceae), a New Species from Korea. The Journal of Japanese Botany 78: 203–207.
- Ministry of Environment and National Institute of Environmental Research. 2012. Forth Round of the National Natural Environmental Research Guidelines, Ministry of Environment and National Institute of Environmental Research, Gwacheon & Incheon. (in Korean)
- Nakai, T. 1919. Report on the vegetation of the Island Ooryongto or Dagelet Island, Korea. The Government of Chosen, Seoul. (in Japanese)
- Oh, B. U. 1986. A taxonomic study of Korean *Corydalis* (Fumariaceae). Ph. D. thesis, Korea University. (in Korean)
- Oh, B. U. 1999. A taxonomic review of Korean *Corydalis* (Fumariaceae). Korean Journal of Plant Taxonomy 29: 201–230. (in Korean)
- Oh, B. U., D. G. Jo, K. S. Kim and C. G. Jang. 2005. Endemic Vascular Plants in the Korean Peninsula (1st step result). Korea National Arboretum, Pocheon. (in Korean)

- Oh, S. Y. 1971. Studies on the Pteridophyta of Dagelet Island - An investigation of Kyeongbuk flora (No. 2). *Korean Journal of Plant Taxonomy* 3: 33–41. (in Korean)
- Oh, S. Y. 1978. A floristic study of vascular plant on Ulleungdo. *Journal of Kyeongbuk national university* 25: 131–201. (in Korean)
- Park, M. S. 2012. A systematics study of the genus *Artemisia* (Asteraceae) in Korea. Ph. D. thesis, Andong National University. (in Korean)
- Park, S. H. 2009. New Illustrations and Photographs of Naturalized Plants of Korea. Ilchokak, Seoul. (in Korean)
- Park, S. H., Y. M. Lee, J. C. Yang, D. G. Jo, G. H. Lee, C. S. Jang, H. J. Lee, H. J. Choi, S. S. Jung and J. H. Lee. 2008. Illustrated Pteridophyta of Korea. Korea National Arboretum, Pocheon. (in Korean)
- Park, S. J. G. J. Hwang, S. J. Park and S. W. Son. 2007. The study of naturalized plants in Ullengdo. *Korean Journal of Environment and Ecology* 21: 1–12. (in Korean)
- Shin, H. T. and Y. S. Kim. 2002. The establishment of conservation area and conservation strategy in Ulleung Island, (I) Flora. *Korean Journal of Environment and Ecology* 16: 195–216. (in Korean)
- Xinqi, C., L. Songyun, X. Jiemei and M. N. Tamura. 2000. Liliaceae. *In* Flora of China, Vol. 24. Wu, Z. Y. and P. H. Raven (eds.), Science Press and Missouri Botanical Garden Press, Beijing and St. Louis. Pp. 65–66.
- Yang, I. S. 1956. The flora of the Ullungto Island (or Dagelet Island). *Journal of Kyungpook National University* 1: 245–275.
- Yang, K. C., M. S. Song and U. S. Jeon. 2001. Flora of Ulleungdo and Dokdo. Report on the natural environment in Korea. Ministry of environment. (in Korean)

Appendix. List of vascular plants of Ulleungdo including voucher specimens.

Abbreviation: **CR**(Critical Endangered plants of Rare Plants Data Book), **EN**(Endangered plants of Rare Plants Data Book), **VU**(Vulnerable plants of Rare Plants Data Book), **I**(category I of rare and endangered plants by the Ministry of Environment), **II**(category II of rare and endangered plants by the Ministry of Environment), **V**(Fifth degree of floristic regional plants), **IV**(Fourth degree of floristic regional plants), **III**(Third degree of floristic regional plants), **N**(Naturalized alien plants)

속새과 (Equisetaceae)

1. *Equisetum arvense* L. 쇠뜨기: *Ulleung20-090501-001*

고사리삼과 (Ophioglossaceae)

2. *Sceptridium ternatum* (Thunb.) Lyon 고사리삼: *Ulleung39-090831-016*

고비과 (Osmundaceae)

3. *Osmunda japonica* Thunb. 고비: *Ulleung34-090429-040*

치녀이끼과 (Hymenophyllaceae)

4. *Crepidomanes minutum* (Blume) K.Iwats. 부채괴불이끼: *Ulleung52-090607-001*

잔고사리과 (Dennstaedtiaceae)

5. *Pteridium aquilinum* var. *latiusculum* (Desv.) Und. ex Heller. 고사리: *Ulleung08-090610-007*

면마과 (Dryopteridaceae)

6. *Arachniodes borealis* Serizawa 왁살고사리: *Ulleung11-090723-004*

7. *Arachniodes standishii* (Moore) Ohwi 일색고사리(III): *Ulleung09-090428-003*

8. *Cyrtomium falcatum* (L.f.) C.Presl 도깨비쇠고비: *Ulleung03-090501-003*

9. *Cyrtomium fortunei* J.Sm. 쇠고비: *Ulleung63-090624-034*

10. *Dryopteris bissetiana* (Bak.) C.Chr. 산죽제비고사리: *Ulleung59-090426-048*

11. *Dryopteris crassirhizoma* Nakai 관중: *Ulleung27-090726-006*

12. *Dryopteris erythrosora* (D.C.Eaton) Kuntze 홍지네고사리: *Ulleung29-090604-003*

13. *Dryopteris lacera* (Thunb.) Kuntze 비늘고사리: *Ulleung08-080604-039*

14. *Dryopteris uniformis* (Makino) Makino 곰비늘고사리: *Ulleung11-090723-008*

15. *Polystichum braunii* (Spenn.) Fée 좁나도히초미: *Ulleung57-090727-058*

16. *Polystichum ovatopaleaceum* var. *coraiense* (Christ) Kurata 참나도히초미: *Ulleung73-090624-021*

17. *Polystichum polyblepharum* (Roem. ex Kunze) C.Presl 나도히초미: *Ulleung58-090625-005*

18. *Polystichum retroso-paleaceum* (Kodama) Tagawa 비늘개관중(III): *Ulleung19-080707-001*

19. *Polystichum tripterum* (Kunze) C.Presl 십자고사리: *Ulleung08-080604-002*

공작고사리과 (Parkeriaceae)

20. *Adiantum pedatum* L. 공작고사리(VU): *Ulleung08-080604-030*

치녀고사리과 (Thelypteridaceae)

21. *Stegnogramma pozoi* subsp. *mollissima* (Fisch. ex Kunze) K.Iwats. 진퍼리고사리: *Ulleung08-090610-012*

22. *Thelypteris decursive-pinnata* (v.Hall) Ching 설설고사리: *Ulleung73-090624-001*

우드풀과 (Woodsiaceae)

23. *Athyrium acutipinnulum* Kodama ex Nakai 섬고사리: *Ulleung08-080604-038*

24. *Athyrium niponicum* (Mett.) Hance 개고사리: *Ulleung73-090624-008*

25. *Athyrium yokoscense* (Franch. & Sav.) Christ 뱀고사리: *Ulleung08-090610-029*

26. *Deparia conilii* (Franch. & Sav.) M.Kato 좁진고사리: *Ulleung52-090829-035*

27. *Deparia pterorachis* (Christ) M.Kato 왕고사리: *Ulleung21-090611-003*

28. *Onoclea orientalis* (Hk.) Hk. 개면마: *Ulleung19-080707-003*

29. *Woodsia polystichoides* D.C.Eaton 우드풀: *Ulleung33-090612-001*

꼬리고사리과 (Aspleniaceae)

30. *Asplenium incisum* Thunb. 꼬리고사리: *Ulleung08-080604-020*

31. *Asplenium scolopendrium* L. 골고사리(LC, III): *Ulleung27-090726-059*

고란초과 (Polypodiaceae)

32. *Crypsinus hastatus* (Thunb.) Copel. 고란초(LC): *Ulleung05-090723-006*

33. *Lepisorus ussuriensis* (Regel & Maack) Ching 산일엽초: *Ulleung56-090424-042*

34. *Polypodium vulgare* L. 미역고사리(VU, IV): *Ulleung05-090723-016*

주목과 (Taxaceae)

35. *Taxus cuspidata* Siebold & Zucc. 주목(VU, III): *Ulleung40-080604-009*

소나무과 (Pinaceae)

36. *Pinus densiflora* Siebold & Zucc. 소나무: *Ulleung64-090423-039*

37. *Pinus parviflora* Siebold & Zucc. 섬잣나무(IV): *Ulleung09-090428-047*

38. *Pinus thunbergii* Parl. 곰솔: *Ulleung02-090722-010*

39. *Tsuga sieboldii* Carrière 솔송나무(LC, IV): *Ulleung40-090612-017*

측백나무과 (Cupressaceae)

40. *Juniperus chinensis* L. 향나무(III): *Ulleung26-090726-001*

41. *Thuja orientalis* L. 측백나무(LC, IV): *Ulleung80-090627-005*

삼백초과 (Saururaceae)

42. *Houttuynia cordata* Thunb. 약모밀(V, N): *Ulleung52-090624-008*

버드나무과 (Salicaceae)

43. *Salix graciliglans* Nakai 눈갯버들: *Ulleung40-090503-024*

자작나무과 (Betulaceae)

44. *Alnus firma* Siebold & Zucc. 사방오리: *Ulleung08-080604-068*

45. *Alnus maximowiczii* Callier 두메오리나무(IV): *Ulleung05-090723-025*

46. *Alnus sibirica* Fisch. ex Turcz. 물오리나무: *Ulleung71-090627-011*

참나무과 (Fagaceae)

47. *Castanea crenata* Siebold & Zucc. 밤나무: *Ulleung48-090625-039*

48. *Fagus multinervis* Nakai 너도밤나무(LC, IV): *Ulleung19-090723-013*

49. *Quercus salicina* Blume 참가시나무(III): *Ulleung48-090427-002*

느릅나무과 (Ulmaceae)

50. *Aphananthe aspera* (Thunb.) Planch. 푸조나무: *Ulleung63-090614-001*

51. *Celtis chosoniana* Nakai 검팽나무(LC): *Ulleung15-090724-003*
 52. *Celtis jessoensis* Koidz. 풍게나무: *Ulleung04-090723-002*
 53. *Celtis sinensis* Pers. 팽나무: *Ulleung02-090722-029*
 54. *Ulmus laciniata* (Trautv.) Mayr 난티나무: *Ulleung08-080604-060*
 55. *Zelkova serrata* (Thunb.) Makino 느티나무: *Ulleung08-090615-011*
- 뽕나무과 (Moraceae)**
 56. *Broussonetia papyrifera* (L.) L'Hér. ex Vent. 꾸지나무: *Ulleung63-090624-056*
 57. *Morus bombycis* Koidz. 산뽕나무: *Ulleung03-090723-007*
- 삼과 (Cannabaceae)**
 58. *Humulus japonicus* Siebold & Zucc. 환삼덩굴: *Ulleung75-090901-038*
- 췌기풀과 (Urticaceae)**
 59. *Boehmeria longispica* Steud. 왜모시풀: *Ulleung03-090723-001*
 60. *Boehmeria nivea* (L.) Gaudich. 모시풀: *Ulleung52-090831-009*
 61. *Boehmeria spicata* (Thunb.) Thunb. 좁게잎나무: *Ulleung02-090724-013*
 62. *Boehmeria tricuspis* (Hance) Makino 거북꼬리: *Ulleung19-090723-009*
 63. *Pilea hamaoi* Makino 큰물통이: *Ulleung79-090626-014*
 64. *Pilea japonica* (Maxim.) Hand.-Mazz. 산물통이: *Ulleung63-091016-006*
 65. *Pilea mongolica* Wedd. 모시물통이: *Ulleung63-091016-009*
 66. *Urtica laetevirens* Maxim. 애기췌기풀: *Ulleung24-090724-013*
- 포리겨우살이과 (Loranthaceae)**
 67. *Viscum album* var. *coloratum* (Kom.) Ohwi 겨우살이: *Ulleung19-090723-020*
- 마디풀과 (Polygonaceae)**
 68. *Fallopia dentatoalata* (F.Schmidt) Holub 큰닭의덩굴(N): *Ulleung68-090626-008*
 69. *Fallopia dumetorum* (L.) Holub 닭의덩굴(N): *Ulleung06-090903-012*
 70. *Fallopia sachalinensis* (F.Schmidt) Ronse Decr. 왕호장근(IV): *Ulleung02-090722-028*
 71. *Persicaria filiformis* (Thunb.) Nakai ex Mori 이삭여뀌: *Ulleung09-090723-009*
 72. *Persicaria lapathifolia* (L.) Gray 흰여뀌: *Ulleung11-090723-001*
 73. *Persicaria longiseta* (Brujin) Kitag. 개여뀌: *Ulleung04-090723-030*
 74. *Persicaria nepalensis* (Meisn.) H.Gross 산여뀌: *Ulleung40-090831-017*
 75. *Persicaria perfoliata* (L.) H.Gross 머느리배꼽: *Ulleung29-090724-011*
 76. *Persicaria posumbu* var. *laxiflora* (Meisn.) H.Hara 장대여뀌: *Ulleung68-090815-001*
 77. *Persicaria thunbergii* (Siebold & Zucc.) H.Gross ex Nakai 고마리: *Ulleung44-091018-008*
 78. *Polygonum arenastrum* Boreau 갯마디풀(IV): *Ulleung80-090901-022*
 79. *Polygonum aviculare* L. 마디풀: *Ulleung15-090724-017*
 80. *Rumex acetosella* L. 애기수영(N): *Ulleung02-090724-021*
 81. *Rumex crispus* L. 소리쟁이(N): *Ulleung40-090503-029*
 82. *Rumex obtusifolius* L. 들소리쟁이(N): *Ulleung06-090903-008*
- 명아주과 (Chenopodiaceae)**
 83. *Atriplex gmelinii* C.A.Mey. 가는갯는쟁이: *Ulleung06-090903-014*
 84. *Chenopodium album* var. *centrorubrum* Makino 명아주: *Ulleung06-090903-011*

85. *Chenopodium ambrosioides* L. 양명아주(N): *Ulleung75-090901-023*
 86. *Chenopodium ficifolium* Smith 좁명아주(N): *Ulleung65-090814-002*
- 비름과 (Amaranthaceae)**
 87. *Achyranthes japonica* (Miq.) Nakai 쇠무릎: *Ulleung02-090724-008*
- 자리공과 (Phytolaccaceae)**
 88. *Phytolacca insularis* Nakai 섬자리공(VU, V): *Ulleung13-090724-003*
- 변행초과 (Aizoaceae)**
 89. *Tetragonia tetragonoides* (Pall.) Kuntze 변행초: *Ulleung75-090901-017*
- 쇠비름과 (Portulacaceae)**
 90. *Portulaca oleracea* L. 쇠비름: *Ulleung04-090723-025*
- 석죽과 (Caryophyllaceae)**
 91. *Arenaria serpyllifolia* L. 벼룩이자리: *Ulleung21-090611-016*
 92. *Cerastium holosteoides* var. *hallaisanense* (Nakai) Mizush. 점나도나물: *Ulleung09-090428-013*
 93. *Dianthus longicalyx* Miq. 술패랭이꽃: *Ulleung03-090723-009*
 94. *Sagina japonica* (Sw.) Ohwi 개미자리: *Ulleung08-080604-049*
 95. *Sagina maxima* A.Gray 큰개미자리: *Ulleung45-090814-017*
 96. *Silene aprica* var. *oldhamiana* (Miq.) C.Y.Wu 갯장구채: *Ulleung76-090505-001*
 97. *Silene armeria* L. 끈끈이대나물(N): *Ulleung04-090723-020*
 98. *Silene gallica* L. 양장구채(N): *Ulleung46-090625-010*
 99. *Silene takeshimensis* Uyeki & Sakata 울릉장구채(IV): *Ulleung45-090814-018*
 100. *Spergularia rubra* J.Presl & C.Presl 유럽개미자리(N): *Ulleung52-090831-016*
 101. *Stellaria alsine* var. *undulata* (Thunb.) Ohwi 벼룩나물: *Ulleung09-090428-012*
 102. *Stellaria aquatica* (L.) Scop. 쇠별꽃: *Ulleung11-090902-011*
 103. *Stellaria media* (L.) Vill. 별꽃: *Ulleung02-090722-018*
- 미나리아재비과 (Ranunculaceae)**
 104. *Clematis apiifolia* DC. 사위질빵: *Ulleung29-090724-006*
 105. *Hepatica maxima* (Nakai) Nakai 섬노루귀(VU, IV): *Ulleung20-090426-004*
 106. *Ranunculus japonicus* Thunb. 미나리아재비: *Ulleung03-090501-017*
 107. *Ranunculus quelpaertensis* (H.Lév.) Nakai 왜젓가락나물: *Ulleung01-080708-010*
 108. *Ranunculus sceleratus* L. 개구리자리: *Ulleung75-090426-014*
 109. *Thalictrum kemense* var. *hypoleucum* (Siebold & Zucc.) Kitag. 좁평의다리: *Ulleung03-090723-002*
- 으름덩굴과 (Lardizabalaceae)**
 110. *Akebia quinata* (Thunb.) Decne. 으름덩굴: *Ulleung64-090423-105*
- 매자나무과 (Berberidaceae)**
 111. *Berberis amurensis* var. *latifolia* Nakai 왕매발톱나무: *Ulleung03-090501-001*
- 새모래덩굴과 (Menispermaceae)**
 112. *Cocculus trilobus* (Thunb.) DC. 땡땡이덩굴: *Ulleung15-090724-034*
- 녹나무과 (Lauraceae)**
 113. *Machilus thunbergii* Siebold & Zucc. 후박나무: *Ulleung24-090724-021*
 114. *Neolitsea sericea* (Blume) Koidz. 참식나무: *Ulleung08-090723-025*
- 양귀비과 (Papaveraceae)**

115. *Chelidonium majus* var. *asiaticum* (Hara) Ohwi 애기뿔풀: Ulleung02-090722-005

현호색과 (Fumariaceae)

116. *Corydalis filistipes* Nakai 섬현호색(CR, IV): Ulleung20-090426-009

117. *Corydalis platycarpa* (Maxim.) Makino 갯괴불주머니: Ulleung01-080708-020

118. *Corydalis speciosa* Maxim. 산괴불주머니: Ulleung08-080604-080

십자화과 (Cruciferae)

119. *Arabis takesimana* Nakai 섬장대: Ulleung03-090501-026

120. *Brassica juncea* (L.) Czern. 갯(N): Ulleung04-090723-041

121. *Brassica napus* L. 유채: Ulleung64-090423-023

122. *Capsella bursa-pastoris* (L.) L.W.Medicus 냉이: Ulleung08-090610-011

123. *Cardamine fallax* L. 좁쌀냉이: Ulleung08-080604-061

124. *Cardamine flexuosa* With. 황새냉이: Ulleung05-090723-017

125. *Cardamine scutata* Thunb. 큰황새냉이: Ulleung34-090429-004

126. *Draba nemorosa* L. 꽃다지: Ulleung61-090429-022

127. *Lepidium virginicum* L. 콩다닥냉이(N): Ulleung15-090724-020

128. *Raphanus sativus* var. *hortensis* f. *raphanistroides* Makino 갯무: Ulleung58-090505-003

129. *Rorippa indica* (L.) Hiern 개갯냉이: Ulleung08-090610-031

130. *Rorippa palustris* (Leys.) Besser 속속이풀: Ulleung29-090604-007

131. *Sisymbrium officinale* (L.) Scop. 유럽장대(N): Ulleung56-090424-032

132. *Wasabia japonica* (Miq.) Matsum. 고추냉이(V): Ulleung08-080604-022

돌나물과 (Crassulaceae)

133. *Orostachys malacophyllus* (Pall.) Fisch. 둥근바위솔: Ulleung79-090428-015

134. *Sedum aizoon* L. 가는기린초: Ulleung02-090724-016

135. *Sedum bulbiferum* Makino 말뚝비름: Ulleung01-080708-001

136. *Sedum kamschaticum* Fisch. & Mey. 기린초: Ulleung01-080708-012

137. *Sedum oryzifolium* Makino 땅채송화: Ulleung01-080708-005

138. *Sedum sarmentosum* Bunge 돌나물: Ulleung21-090611-046

139. *Sedum takesimense* Nakai 섬기린초(IV): Ulleung01-080708-014

범의귀과 (Saxifragaceae)

140. *Chrysosplenium flagelliferum* F.Schmidt 애기괭이눈: Ulleung08-080604-001

141. *Chrysosplenium japonicum* (Maxim.) Makino 산괭이눈: Ulleung73-090425-023

142. *Hydrangea petiolaris* Siebold & Zucc. 등수국(III): Ulleung08-080604-013

143. *Saxifraga fortunei* var. *incislobata* (Engl. & Irmsch.) Nakai 바위떡풀: Ulleung59-090426-034

144. *Schizophragma hydrangeoides* Siebold & Zucc. 바위수국(III): Ulleung02-090722-012

145. *Tiarella polyphylla* D.Don 혈떡이풀(LC, V): Ulleung21-090611-043

장미과 (Rosaceae)

146. *Agrimonia pilosa* Ledeb. 짚신나물: Ulleung04-090723-039

147. *Aruncus dioicus* var. *kamschaticus* (Maxim.) H.Hara 눈개승마: Ulleung08-080604-015

148. *Cotoneaster wilsonii* Nakai 섬개야광나무(CR, V, I): Ulleung64-090423-025

149. *Duchesnea indica* (Andr.) Focke 뱀딸기: Ulleung27-090726-056

150. *Geum aleppicum* Jacq. 큰뱀무: Ulleung02-090724-022

151. *Geum japonicum* Thunb. 뱀무: Ulleung44-090625-007

152. *Spiraea insularis* (Nakai) H.Shin, Y.D.Kim & S.H.Oh 섬국수나무(CR,): Ulleung09-090428-009

153. *Potentilla dickinsii* var. *glabrata* Nakai 섬양지꽃(IV): Ulleung40-090612-016

154. *Potentilla freyniana* Bornm. 세잎양지꽃: Ulleung62-090429-009

155. *Prunus takesimensis* Nakai 섬벚나무(IV): Ulleung08-080604-103

156. *Pyrus pyrifolia* (Burm.f.) Nakai 돌배나무: Ulleung57-090727-027

157. *Pyrus ussuriensis* Maxim. 산돌배: Ulleung59-090426-052

158. *Rosa multiflora* Thunb. 찔레나무: Ulleung44-091018-004

159. *Rubus parvifolius* L. 명석딸기: Ulleung57-090727-023

160. *Rubus phoenicolasius* Maxim. 곰딸기: Ulleung01-080708-019

161. *Rubus takesimensis* Nakai 섬나무딸기: Ulleung08-080604-044

162. *Sanguisorba officinalis* L. 오이풀: Ulleung45-090814-006

163. *Sorbaria sorbifolia* var. *stellipila* Maxim. 쉬땅나무(III): Ulleung52-090428-001

164. *Sorbus amurensis* Koehne 당마가목(IV): Ulleung05-090723-018

165. *Spiraea blumei* G.Don 산조팝나무: Ulleung76-090428-009

콩과 (Leguminosae)

166. *Albizia julibrissin* Durazz. 자귀나무: Ulleung04-090723-026

167. *Amorpha fruticosa* L. 죽제비싸리(N): Ulleung08-090610-023

168. *Amphicarpea bracteata* subsp. *edgeworthii* (Benth.) H.Ohashi 새콩: Ulleung63-091016-034

169. *Desmodium podocarpum* var. *mandshuricum* Maxim. 애기도둑놈의갈고리: Ulleung02-090722-019

170. *Desmodium podocarpum* var. *oxyphyllum* (DC.) H.Ohashi 도둑놈의갈고리: Ulleung08-090723-030

171. *Kummerowia striata* (Thunb.) Schindl. 매듭풀: Ulleung63-090726-001

172. *Lathyrus japonicus* Willd. 갯완두: Ulleung80-090428-009

173. *Lespedeza bicolor* Turcz. 싸리: Ulleung08-090723-020

174. *Lespedeza cuneata* G.Don 비수리: Ulleung19-090611-001

175. *Lespedeza cyrtobotrya* Miq. 참싸리: Ulleung13-090724-008

176. *Lotus corniculatus* var. *japonica* Regel 별노랑이: Ulleung45-090625-045

177. *Medicago lupulina* L. 잔개자리(N): Ulleung09-090723-032

178. *Medicago polymorpha* L. 개자리(N): Ulleung75-090426-024

179. *Medicago sativa* L. 자주개자리(N): Ulleung45-090625-044

180. *Melilotus alba* Medicus 흰전동싸리(N): Ulleung06-090903-043

181. *Melilotus suaveolens* Ledeb. 전동싸리(N): Ulleung45-090625-040

182. *Pisum sativum* var. *arvense* (L.) Trautv. 붉은완두: Ulleung76-090503-019

183. *Pueraria lobata* (Willd.) Ohwi 쯔: Ulleung09-090723-015

184. *Robinia pseudoacacia* L. 아까시나무(N): Ulleung08-080604-017

185. *Trifolium repens* L. 토끼풀(N): Ulleung29-090604-025

186. *Vicia angustifolia* L. ex Reichard 가는살갈퀴: Ulleung57-090427-010

187. *Vicia angustifolia* var. *minor* (Bertol.) Ohwi 가는갈퀴: Ulleung20-090501-011

188. *Vicia angustifolia* var. *segetills* (Thuill) K.Koch. 살갈퀴: *Ulleung52-090428-009*
189. *Vicia hirsuta* (L.) Gray 새완두: *Ulleung62-090429-005*
190. *Vicia japonica* A.Gray 넓은잎갈퀴: *Ulleung01-080708-024*
191. *Vicia tetrasperma* (L.) Schreb. 열치기완두: *Ulleung73-090425-021*
192. *Vicia villosa* Roth 벳지(N): *Ulleung68-090815-011*
- 취손이풀과 (Geraniaceae)**
193. *Geranium sibiricum* L. 취손이풀: *Ulleung26-090726-008*
194. *Geranium thunbergii* Siebold & Zucc. 이질풀: *Ulleung05-090723-002*
195. *Geranium wilfordii* Maxim. 세잎취손이: *Ulleung45-090814-012*
- 괘이밥과 (Oxalidaceae)**
196. *Oxalis corniculata* L. 괘이밥: *Ulleung02-090724-026*
197. *Oxalis stricta* L. 선괘이밥: *Ulleung19-090605-025*
- 운향과 (Rutaceae)**
198. *Phellodendron amurense* Rupr. 황벽나무: *Ulleung45-090814-019*
199. *Zanthoxylum ailanthoides* Siebold & Zucc. 머귀나무(III): *Ulleung22-090723-035*
200. *Zanthoxylum piperitum* (L.) DC. 초피나무: *Ulleung08-080604-006*
- 소태나무과 (Simaroubaceae)**
201. *Picrasma quassioides* (D.Don) Bennett 소태나무: *Ulleung13-090724-007*
- 굴거리나무과 (Daphniphyllaceae)**
202. *Daphniphyllum macropodum* Miq. 굴거리나무: *Ulleung08-090610-033*
- 대극과 (Euphorbiaceae)**
203. *Acalypha australis* L. 깨풀: *Ulleung06-090903-055*
204. *Euphorbia esula* L. 흰대극: *Ulleung64-090423-055*
205. *Euphorbia helioscopia* L. 등대풀: *Ulleung64-090423-053*
206. *Euphorbia humifusa* Willd. ex Schltld. 땅빈대: *Ulleung75-090815-002*
207. *Euphorbia supina* Raf. 애기땅빈대(N): *Ulleung55-090814-015*
208. *Phyllanthus ussuriensis* Rupr. & Maxim. 여우주머니: *Ulleung29-090902-008*
- 욱나무과 (Anacardiaceae)**
209. *Rhus javanica* L. 붉나무: *Ulleung45-090814-007*
210. *Rhus tricocarpa* Miq. 개욱나무: *Ulleung29-090724-012*
- 감탕나무과 (Aquifoliaceae)**
211. *Ilex integra* Thunb. 감탕나무(III): *Ulleung75-090426-009*
- 노박덩굴과 (Celastraceae)**
212. *Euonymus alatus* f. *ciliatodentatus* (Franch. & Sav.) Hiyama 회잎나무: *Ulleung31-090724-008*
213. *Euonymus fortunei* var. *radicans* (Miq.) Rehder 줄사철나무: *Ulleung58-090625-021*
214. *Euonymus japonicus* Thunb. 사철나무: *Ulleung03-090501-005*
215. *Euonymus oxyphyllus* Miq. 참회나무: *Ulleung08-080604-005*
- 단풍나무과 (Aceraceae)**
216. *Acer pictum* subsp. *mono* (Maxim.) Ohashi 고로쇠나무(IV): *Ulleung05-090723-021*
217. *Acer pseudosieboldianum* subsp. *takesimense* (Nakai) P.C.DeJong 섬단풍나무: *Ulleung08-080604-089*
- 봉선화과 (Balsaminaceae)**
218. *Impatiens balsamina* L. 봉선화: *Ulleung52-090829-111*
219. *Impatiens noli-tangere* L. 노랑물봉선: *Ulleung26-090726-009*

갈매나무과 (Rhamnaceae)

220. *Hovenia dulcis* Thunb. 헛개나무: *Ulleung09-090723-003*

포도과 (Vitaceae)

221. *Ampelopsis brevipedunculata* (Maxim.) Trautv. 개머루: *Ulleung02-090722-017*
222. *Cayratia japonica* (Thunb.) Gagnep. 거치덩굴: *Ulleung48-090625-034*
223. *Vitis amurensis* Rupr. 왕머루: *Ulleung08-090610-008*
224. *Vitis coignetiae* Pulliat ex Planch. 머루: *Ulleung06-090903-032*

피나무과 (Tiliaceae)

225. *Tilia amurensis* Rupr. 피나무: *Ulleung19-090723-015*
226. *Tilia insularis* Nakai 섬피나무: *Ulleung09-090613-001*

아욱과 (Malvaceae)

227. *Hibiscus trionum* L. 수박풀(N): *Ulleung55-090814-017*
228. *Malva neglecta* Wallr. 난쟁리아욱(N): *Ulleung46-090625-001*
229. *Malva sylvestris* var. *mauritiana* Boiss. 당아욱(N): *Ulleung02-090722-030*

다래나무과 (Actinidiaceae)

230. *Actinidia arguta* (Siebold & Zucc.) Planch. ex Miq. 다래: *Ulleung08-080604-072*
231. *Actinidia kolomikta* (Maxim. & Rupr.) Maxim. 쥐다래: *Ulleung61-090626-043*
232. *Actinidia polygama* (Siebold & Zucc.) Planch. ex Maxim. 개다래: *Ulleung08-080604-045*

차나무과 (Theaceae)

233. *Camellia japonica* L. 동백나무: *Ulleung24-090724-003*

물레나물과 (Guttiferae)

234. *Hypericum erectum* Thunb. 고추나물: *Ulleung19-090723-023*

제비꽃과 (Violaceae)

235. *Viola albida* var. *chaerophylloides* (Regel) F.Maek. 남산제비꽃: *Ulleung08-090723-001*
236. *Viola collina* Besser 둥근털제비꽃: *Ulleung11-090723-009*
237. *Viola grypoceras* A.Gray 뉘시제비꽃: *Ulleung59-090426-001*
238. *Viola keiskei* Miq. 잔털제비꽃: *Ulleung09-090428-033*
239. *Viola kusanoana* Makino 큰줄방제비꽃(IV): *Ulleung08-090723-024*
240. *Viola lactiflora* Nakai 흰꽃제비꽃: *Ulleung34-090429-022*
241. *Viola mandshurica* W.Becker 제비꽃: *Ulleung40-090429-004*
242. *Viola phalacrocarpa* Maxim. 털제비꽃: *Ulleung09-090723-001*
243. *Viola selkirkii* Pursh ex Goldie 뾰제비꽃: *Ulleung19-090605-009*
244. *Viola verecunda* A.Gray 콩제비꽃: *Ulleung18-090424-003*
245. *Viola woosanensis* Y.N.Lee & J.Kim 우산제비꽃: *Ulleung18-090424-012*

보리수나무과 (Elaeagnaceae)

246. *Elaeagnus macrophylla* Thunb. 보리밥나무: *Ulleung17-090903-007*

부처꽃과 (Lythraceae)

247. *Lythrum anceps* (Koehne) Makino 부처꽃: *Ulleung03-090723-010*
248. *Lythrum salicaria* L. 털부처꽃: *Ulleung01-080708-007*

박취나무과 (Alangiaceae)

249. *Alangium platanifolium* var. *trilobum* (Miq.) Ohwi 박취나무: *Ulleung40-090612-020*

비늘꽃과 (Onagraceae)

250. *Circaea alpina* L. 쥐털이슬: *Ulleung58-090625-050*
251. *Circaea mollis* Slebold & Zucc. 털이슬: *Ulleung02-090722-015*
252. *Circaea quadrisulcata* (Maxim.) Franch. & Sav. 말털이슬: *Ulleung11-090723-033*

253. *Epilobium pyrricholophum* Franch. & Sav. 바늘꽃: *Ulleung08-090723-002*
254. *Epilobium palustre* L. 큰바늘꽃(CR, IV, II): *Ulleung76-110708-001*
255. *Oenothera biennis* L. 달맞이꽃(N): *Ulleung02-090724-023*
- 두릅나무과 (Araliaceae)**
256. *Aralia cordata* var. *continentalis* (Kitag.) Y.C.Chu 독활: *Ulleung18-080707-005*
257. *Aralia elata* (Miq.) Seem. 두릅나무: *Ulleung26-090726-044*
258. *Fatsia japonica* (Thunb.) Decne. & Planch. 팔손이나무: *Ulleung63-091016-056*
259. *Hedera rhombea* (Miq.) Bean 송악: *Ulleung09-090428-048*
- 산형과 (Umbelliferae)**
260. *Anthriscus sylvestris* (L.) Hoffm. 전호: *Ulleung03-090501-015*
261. *Bupleurum latissimum* Nakai 섬시호(CR, V, II): *Ulleung66-090613-018*
262. *Cryptotaenia japonica* Hassk. 파드득나물: *Ulleung09-090723-017*
263. *Daucus littoralis* var. *koreana* Nakai 갯당근: *Ulleung15-090724-001*
264. *Dystaenia takesimana* (Nakai) Kitag. 섬바디(IV): *Ulleung01-080708-023*
265. *Foeniculum vulgare* Gaertn. 회향(N): *Ulleung45-090814-014*
266. *Hydrocotyle maritima* Honda 선피막이: *Ulleung63-091016-038*
267. *Oenanthe javanica* (Blume) DC. 미나리: *Ulleung11-090902-019*
268. *Osmorhiza aristata* (Thunb.) Makino & Yabe 긴사상자: *Ulleung08-080604-019*
269. *Peucedanum japonicum* Thunb. 갯기름나물: *Ulleung53-080709-007*
270. *Sanicula chinensis* Bunge 참반디: *Ulleung04-090723-001*
271. *Torilis japonica* (Houtt.) DC. 사상자: *Ulleung22-090723-015*
272. *Torilis scabra* (Thunb.) DC. 개사상자: *Ulleung02-090724-032*
- 층층나무과 (Cornaceae)**
273. *Aucuba japonica* Thunb. 식나무(III): *Ulleung09-090428-017*
274. *Cornus controversa* Hemsl. ex Prain 층층나무: *Ulleung20-090724-008*
275. *Cornus macrophylla* Wall. 곰의말채나무: *Ulleung08-080604-074*
- 노루발과 (Pyrolaceae)**
276. *Chimaphila japonica* Miq. 매화노루발: *Ulleung40-090612-002*
277. *Monotropastrum humile* (D.Don) Hara 나도수정초(VU, III): *Ulleung20-070606-001*
278. *Pyrola japonica* Klenze ex Alef. 노루발: *Ulleung31-090726-005*
279. *Pyrola renifolia* Maxim. 콩팥노루발: *Ulleung40-110612-001*
- 진달래과 (Ericaceae)**
280. *Rhododendron brachycarpum* D.Don ex G.Don 만병초(LC, III): *Ulleung40-090612-001*
- 자금우과 (Myrsinaceae)**
281. *Ardisia japonica* (Thunb.) Blume 자금우: *Ulleung19-090723-021*
- 앵초과 (Primulaceae)**
282. *Lysimachia japonica* Thunb. 좁가지풀: *Ulleung48-090625-011*
283. *Lysimachia mauritiana* Lam. 갯까치수염: *Ulleung01-080708-004*
- 매죽나무과 (Styracaceae)**
284. *Styrax japonicus* Siebold & Zucc. 매죽나무: *Ulleung13-090724-001*
285. *Styrax obassia* Siebold & Zucc. 쪽동백나무: *Ulleung05-090723-008*
- 물푸레나무과 (Oleaceae)**
286. *Ligustrum foliosum* Nakai 섬취뽕나무(IV): *Ulleung05-090723-009*
287. *Ligustrum obtusifolium* Siebold & Zucc. 취뽕나무: *Ulleung08-090610-020*
288. *Syringa patula* var. *venosa* (Nakai) K.Kim 섬개회나무: *Ulleung52-090624-047*
- 용담과 (Gentianaceae)**
289. *Gentiana zollingeri* Faw. 큰구슬봉이: *Ulleung30-090504-001*
290. *Tripterospermum japonicum* (Siebold & Zucc.) Maxim. 덩굴용담(VU, V): *Ulleung40-090831-020*
- 박주가리과 (Asclepiadaceae)**
291. *Metaplexis japonica* (Thunb.) Makino 박주가리: *Ulleung45-090814-026*
- 메꽃과 (Convolvulaceae)**
292. *Calystegia hederacea* Wall. 애기메꽃: *Ulleung64-090624-041*
293. *Calystegia sepium* var. *japonicum* (Choisy) Makino 메꽃: *Ulleung06-090903-034*
294. *Calystegia soldanella* (L.) Roem. & Schultb. 갯메꽃: *Ulleung01-080708-013*
295. *Cuscuta pentagona* Engelm. 미국실새삼(N): *Ulleung06-090903-048*
296. *Ipomoea purpurea* Roth 둥근잎나팔꽃(N): *Ulleung02-090722-002*
- 지치과 (Boraginaceae)**
297. *Symphytum officinale* L. 썬프리(N): *Ulleung19-090605-031*
298. *Trigonotis peduncularis* (Trevir.) Benth. ex Hemsl. 꽃마리: *Ulleung09-090428-026*
- 마편초과 (Verbenaceae)**
299. *Callicarpa japonica* Thunb. 작살나무: *Ulleung05-090723-007*
300. *Clerodendrum trichotomum* Thunb. 누리장나무: *Ulleung22-090723-025*
- 꿀풀과 (Labiatae)**
301. *Agastache rugosa* (Fisch. & Mey.) Kuntze 배초향: *Ulleung02-090722-020*
302. *Ajuga decumbens* Thunb. 금창초: *Ulleung19-090605-029*
303. *Clinopodium gracile* (Benth.) Kuntze 애기탑꽃: *Ulleung08-080604-026*
304. *Clinopodium micranthum* (Regel) Hara 두메층층이: *Ulleung26-090726-055*
305. *Elsholtzia ciliata* (Thunb.) Hyl. 향유: *Ulleung63-091016-027*
306. *Lamium amplexicaule* L. 광대나물: *Ulleung58-090505-015*
307. *Lamium takesimense* Nakai 섬광대수염(): *Ulleung03-090501-002*
308. *Leonurus japonicus* Houtt. 익모초: *Ulleung52-090829-017*
309. *Mosla japonica* (Benth.) Maxim. 산들개(VU): *Ulleung80-090901-020*
310. *Stachys japonica* Miq. 석잠풀: *Ulleung44-090625-020*
311. *Teucrium viscidum* var. *miquelianum* (Maxim.) Hara 덩굴곽향: *Ulleung19-090723-001*
312. *Thymus quinquecostatus* var. *japonica* Hara 섬백리향(VU): *Ulleung29-090902-010*

가지과 (Solanaceae)

313. *Datura stramonium* var. *chalybea* Koch. 독말풀(N):
Ulleung06-090903-038

314. *Solanum lyratum* Thunb. 배풍등: Ulleung06-090903-015

315. *Solanum nigrum* L. 까마중: Ulleung56-090814-001

현삼과 (Scrophulariaceae)

316. *Mazus pumilus* (Burm.f.) Steenis 주름잎: Ulleung21-090611-005

317. *Paulownia coreana* Uyeki 오동나무: Ulleung04-090429-001

318. *Scrophularia takesimensis* Nakai 섬현삼(CR, V, II):
Ulleung08-080604-047

319. *Veronica arvensis* L. 선개불알풀(N): Ulleung09-090428-049

320. *Veronica didyma* var. *lilacina* (H.Hara) T.Yamaz. 개불알풀:
Ulleung52-090428-010

321. *Veronica insularis* Nakai 섬꼬리풀(IV): Ulleung05-090723-023

322. *Veronica persica* Poir. 큰개불알풀(N): Ulleung58-090505-009

323. *Veronica undulata* Wall. 물칭개나물: Ulleung56-090424-022

열당과 (Orobanchaceae)

324. *Lathraea japonica* Miq. 개중용(EN, V): Ulleung08-080604-010

325. *Orobanche coerulescens* Stephan 초중용(VU, V): Ulleung01-080708-015

326. *Phacellanthus tubiflorus* Siebold & Zucc. 가지더부살이(III):
Ulleung20-080708-001

파리풀과 (Phrymaceae)

327. *Phryma leptostachya* var. *asiatica* H.Hara 파리풀: Ulleung02-090722-009

질경이과 (Plantaginaceae)

328. *Plantago asiatica* L. 질경이: Ulleung02-090722-004

329. *Plantago major* var. *japonica* (Franch. & Sav.) Miyabe 왕질경이:
Ulleung44-091018-005

꼭두서니과 (Rubiaceae)

330. *Asperula odorata* L. 선갈퀴(III): Ulleung08-080604-062

331. *Galium spurium* var. *echinospermum* (Wallr.) Hayek 갈퀴덩굴:
Ulleung29-090604-016

332. *Mitchella undulata* Siebold & Zucc. 호자덩굴(III):
Ulleung21-090611-038

333. *Paederia scandens* (Lour.) Merr. 계요등: Ulleung06-090903-010

334. *Rubia cordifolia* var. *pratensis* Maxim. 갈퀴꼭두서니:
Ulleung58-090815-006

인동과 (Caprifoliaceae)

335. *Abelia coreana* var. *insularis* (Nakai) W.T.Lee & W.K.Paik 섬땡강나무(CR): Ulleung63-090614-007

336. *Lonicera insularis* Nakai 섬괴불나무(IV): Ulleung08-080604-110

337. *Sambucus sieboldiana* var. *pendula* (Nakai) T.B.Lee 말오줌나무(IV): Ulleung09-090428-025

338. *Viburnum carlesii* Hemsl. 분꽃나무: Ulleung09-090428-024

339. *Viburnum furcatum* Blume 분단나무(III): Ulleung58-090625-065

340. *Viburnum wrightii* Miq. 산가막살나무: Ulleung46-090424-013

마타리과 (Valerianaceae)

341. *Valeriana dageletiana* Nakai ex F.Maek. 넓은잎쥐오줌풀(IV):
Ulleung08-080604-023

342. *Valeriana fauriei* Briq. 쥐오줌풀: Ulleung29-090604-024

박과 (Cucurbitaceae)

343. *Gynostemma pentaphyllum* (Thunb.) Makino 들외:
Ulleung08-090723-013

초롱꽃과 (Campanulaceae)

344. *Campanula takesimana* Nakai 섬초롱꽃(LC, IV): Ulleung02-090722-003

345. *Codonopsis lanceolata* (Siebold & Zucc.) Trautv. 더덕:
Ulleung09-090723-010

국화과 (Compositae)

346. *Adenocaulon himalaicum* Edgew. 멸가치: Ulleung39-090831-005

347. *Ambrosia artemisiifolia* L. 돼지풀(N): Ulleung52-090831-024

348. *Artemisia japonica* subsp. *littoricola* Kitam. 갯제비쑥:
Ulleung02-090722-037

349. *Artemisia montana* (Nakai) Pamp. 산쑥: Ulleung06-090903-031

350. *Aster pseudoglehni* Y.Lim, J.O.Hyun & H.Shin 섬쑥부쟁이(IV): Ulleung04-090723-029

351. *Aster incisus* Fisch. 가새쑥부쟁이: Ulleung52-090831-032

352. *Aster sphathulifolius* Maxim. 해국: Ulleung01-080708-003

353. *Aster subulatus* Michx. 비짜루국화(N): Ulleung75-090901-011

354. *Bidens bipinnata* L. 도깨비바늘: Ulleung06-090903-046

355. *Bidens frondosa* L. 미국가막사리(N): Ulleung06-090903-047

356. *Bidens tripartita* L. 가막사리: Ulleung06-090903-045

357. *Breca segeta* (Willd.) Kitam. 조뱅이: Ulleung73-090627-006

358. *Carduus crispus* L. 지느러미영경귀(N): Ulleung80-090428-004

359. *Carpesium abrotanoides* L. 담배풀: Ulleung17-090903-013

360. *Carpesium cernuum* L. 줌담배풀: Ulleung11-090902-007

361. *Carpesium triste* Maxim. 두메담배풀: Ulleung48-090814-008

362. *Chrysanthemum leucanthemum* L. 불란서국화(N):
Ulleung57-090727-075

363. *Cirsium nipponicum* (Maxim.) Makino 물영경귀(EN, IV):
Ulleung03-090723-006

364. *Conyza sumatrensis* E.Walker 큰망초(N): Ulleung05-090723-003

365. *Crepidiastrum denticulatum* (Houtt.) J.H.Pak & Kawano 이고들빼기: Ulleung39-090831-012

366. *Dendranthema zawadskii* var. *lucidum* (Nakai) J.H.Park 울릉국화(EN,): Ulleung29-090902-001

367. *Erechtites hieracifolia* Raf. 붉은서나물(N): Ulleung65-090829-001

368. *Erigeron annuus* (L.) Pers. 개망초(N): Ulleung15-090724-013

369. *Eupatorium japonicum* Thunb. 등골나물: Ulleung44-091018-020

370. *Farfugium japonicum* (L.) Kitam. 털머위(III): Ulleung63-091019-001

371. *Gaillardia pulchella* Foug. 인디안국화: Ulleung66-090613-030

372. *Galinsoga ciliata* (Raf.) S.F.Blake 털별꽃아재비(N):
Ulleung11-090902-025

373. *Gnaphalium affine* D.Don 떡쑥: Ulleung29-090604-013

374. *Gnaphalium japonicum* Thunb. 풀쑥나물: Ulleung24-090724-014

375. *Helianthus tuberosus* L. 뽕만지(N): Ulleung75-090625-007

376. *Hemistepta lyrata* Bunge 지칭개: Ulleung29-090604-010

377. *Hieracium umbellatum* L. 조밥나물: Ulleung45-090814-015

378. *Inula britannica* var. *japonica* (Thunb.) Franch. & Sav. 금불초:
Ulleung45-090814-012

379. *Ixeris chinensis* (Thunb.) Nakai 노랑선쑥마귀: Ulleung52-090829-086

380. *Ixeris debilis* (Thunb.) A.Gray 빈음썸바귀: *Ulleung79-090428-010*
381. *Ixeris stolonifera* A.Gray 썸썸바귀: *Ulleung11-090902-004*
382. *Lactuca indica* f. *indivisa* (Makino) Hara 가는잎왕고들빼기: *Ulleung45-090814-007*
383. *Lactuca indica* L. 왕고들빼기: *Ulleung06-090903-049*
384. *Lactuca scariola* L. 가시상추(N): *Ulleung55-090814-005*
385. *Lactuca triangulata* Maxim. 두메고들빼기: *Ulleung31-090724-001*
386. *Lapsana communis* L. 서양개보리뽕이(N): *Ulleung45-090814-027*
387. *Petasites japonicus* (Siebold & Zucc.) Maxim. 머위: *Ulleung46-090424-035*
388. *Rhaponticum uniflorum* (L.) DC. 뽕꼭채: *Ulleung64-090423-044*
389. *Saussurea grandicapitula* W.Lee et H.T.Im 태백취(IV): *Ulleung48-090625-001*
390. *Saussurea macrolepis* (Nakai) Kitam. 각서서덜취: *Ulleung29-090724-026*
391. *Saussurea tanakae* Franch. & Sav. ex Maxim. 당분취: *Ulleung52-090831-010*
392. *Senecio vulgaris* L. 개쑥갓(N): *Ulleung04-090723-007*
393. *Solidago virgaurea* subsp. *gigantea* (Nakai) Kitam. 울릉미역취: *Ulleung39-090831-014*
394. *Sonchus asper* (L.) Hill 큰방가지뚱(N): *Ulleung04-090723-004*
395. *Sonchus oleraceus* L. 방가지뚱(N): *Ulleung02-090724-012*
396. *Symurus excelsus* (Makino) Kitam. 큰수리취: *Ulleung75-090625-021*
397. *Taraxacum officinale* Weber 서양민들레(N): *Ulleung20-090426-003*
398. *Taraxacum ohwianum* Kitam. 산민들레: *Ulleung09-090428-050*
399. *Taraxacum platycarpum* Dahlst. 민들레: *Ulleung47-090424-009*
400. *Youngia japonica* (L.) DC. 뽕리뽕이: *Ulleung15-090724-027*
- 벼과 (Gramineae)**
401. *Agropyron ciliare* (Trin.) Franch. 속털개밀: *Ulleung04-090723-043*
402. *Agropyron tsukushiense* var. *transiens* (Hack.) Ohwi 개밀: *Ulleung11-090723-036*
403. *Agrostis clavata* var. *nukabo* Ohwi 겨이삭: *Ulleung11-090723-039*
404. *Alopecurus aequalis* var. *amurensis* (Kom.) Ohwi 뚝새풀: *Ulleung48-090625-012*
405. *Arthraxon hispidus* (Thunb.) Makino 조개풀: *Ulleung63-091016-041*
406. *Avena fatua* L. 메귀리(N): *Ulleung57-090427-002*
407. *Avena sativa* L. 귀리(N): *Ulleung66-090613-002*
408. *Bromus japonicus* Thunb. 참새귀리: *Ulleung04-090723-042*
409. *Bromus pauciflorus* (Thunb.) Hack. 꼬리새: *Ulleung64-090624-034*
410. *Bromus rigidus* Roth 긴까락뱀새귀리(N): *Ulleung04-090429-048*
411. *Bromus secalinus* L. 큰참새귀리(N): *Ulleung79-090428-004*
412. *Bromus unioloides* H.B.K. 큰이삭풀(N): *Ulleung15-090724-011*
413. *Calamagrostis arundinacea* (L.) Roth 실새풀: *Ulleung44-090625-003*
414. *Cynodon dactylon* (L.) Pers. 우산잔디: *Ulleung02-090722-027*
415. *Dactylis glomerata* L. 오리새(N): *Ulleung04-090429-045*
416. *Digitaria ciliaris* (Retz.) Koel. 바랭이: *Ulleung52-090829-106*
417. *Echinochloa crusgalli* (L.) P.Beauv. 들피: *Ulleung55-090814-018*
418. *Echinochloa crusgalli* var. *praticola* Ohwi 좁돌피: *Ulleung27-090726-075*
419. *Eleusine indica* (L.) Gaertn. 왕바랭이: *Ulleung75-090901-033*
420. *Eragrostis curvula* Nees 능수참새그렁(N): *Ulleung45-090814-033*
421. *Eragrostis ferruginea* (Thunb.) P.Beauv. 그렁: *Ulleung75-090901-008*
422. *Festuca arundinacea* Schreb. 큰김의털(N): *Ulleung03-090501-019*
423. *Festuca myuros* L. 들묵새(N): *Ulleung09-090723-044*
424. *Festuca ovina* L. 김의털: *Ulleung03-090501-020*
425. *Imperata cylindrica* var. *koenigii* (Retz.) Pilg. 띪: *Ulleung67-090625-003*
426. *Lolium multiflorum* Lamarck 쥐보리(N): *Ulleung08-080604-042*
427. *Lolium perenne* L. 호밀풀(N): *Ulleung06-090903-029*
428. *Melica onoei* Franch. & Sav. 쌀새: *Ulleung80-090901-058*
429. *Microstegium vimineum* (Trin.) A.Camus 나도바랭이새: *Ulleung02-090722-026*
430. *Miscanthus sinensis* var. *purpurascens* (Andersson) Rendle 억새: *Ulleung06-090903-039*
431. *Oplismenus undulatifolius* (Ard.) P.Beauv. 주름조개풀: *Ulleung45-090814-021*
432. *Panicum dichotomiflorum* Michx. 미국개기장(N): *Ulleung63-091016-045*
433. *Paspalum thunbergii* Kunth ex Steud. 참새피: *Ulleung06-090903-050*
434. *Pennisetum alopecuroides* (L.) Spreng. 수크령: *Ulleung63-091016-043*
435. *Phragmites communis* Trin. 갈대: *Ulleung06-090903-022*
436. *Poa acroleuca* Steud. 실포아풀: *Ulleung09-090428-001*
437. *Poa annua* L. 새포아풀: *Ulleung34-090429-055*
438. *Poa pratensis* L. 왕포아풀(N): *Ulleung19-090605-015*
439. *Poa sphondylodes* Trin. 포아풀: *Ulleung63-091016-002*
440. *Poa takeshimana* Honda 섬포아풀(IV): *Ulleung31-090726-019*
441. *Poa ullungdoensis* I.C.Chung 울릉포아풀: *Ulleung71-090627-005*
442. *Polypogon fugax* Nees ex Steud. 쇠돌피: *Ulleung06-090903-018*
443. *Pseudosasa japonica* (Siebold & Zucc. ex Steud.) Makino 이대: *Ulleung15-090724-015*
444. *Sasa borealis* (Hack.) Makino 조릿대: *Ulleung73-090425-024*
445. *Sasa kurilensis* (Rupr.) Makino & Shibata 섬조릿대(IV): *Ulleung24-090724-011*
446. *Setaria × pycnocomia* (Steud.) Henrard ex Nakai 수강아지풀: *Ulleung71-090627-006*
447. *Setaria pallidifusca* (Schumach.) Stapf & C.E.Hubb. 가는금강아지풀: *Ulleung06-090903-003*
448. *Setaria viridis* (L.) P.Beauv. 강아지풀: *Ulleung04-090723-011*
449. *Themeda triandra* var. *japonica* (Willd.) Makino 솔새: *Ulleung65-091017-034*
450. *Trisetum bifidum* (Thunb.) Ohwi 잠자리피: *Ulleung19-090605-001*
- 사초과 (Cyperaceae)**
451. *Carex aphanolepis* Franch. & Sav. 골사초: *Ulleung29-090724-020*
452. *Carex blepharicarpa* var. *stenocarpa* Ohwi 여우꼬리사초(IV): *Ulleung20-090426-015*
453. *Carex boottiana* Hook. & Am. 밀사초: *Ulleung03-090501-018*

454. *Carex breviculmis* R.Br. 청사초: *Ulleung09-090428-002*
 455. *Carex japonica* Thunb. 개쩌머리사초: *Ulleung08-080604-066*
 456. *Carex matsumurae* Franch. 왕밀사초: *Ulleung20-090501-025*
 457. *Carex mollicula* Boott 애기흰사초: *Ulleung48-090814-005*
 458. *Carex planiculmis* Kom. 그늘흰사초: *Ulleung09-090428-055*
 459. *Carex shimidzensis* Franch. 산꼬리사초: *Ulleung48-090625-002*
 460. *Cyperus glomeratus* L. 물방동사나: *Ulleung75-090901-007*
 461. *Cyperus iria* L. 참방동사나: *Ulleung44-091018-006*
 462. *Cyperus microiria* Steud. 금방동사나: *Ulleung04-090723-022*
 463. *Kyllinga brevifolia* Rottb. 파대가리: *Ulleung52-090831-017*

천남성과 (Araceae)

464. *Arisaema peninsulae* Nakai 점박이천남성: *Ulleung56-090424-015*
 465. *Arisaema takesimense* Nakai 섬남성(EN, IV): *Ulleung08-080604-004*
 466. *Pinellia ternata* (Thunb.) Breitenb. 반하: *Ulleung08-080604-075*

개구리밥과 (Lemnaceae)

467. *Spirodela polyrhiza* (L.) Sch. 개구리밥: *Ulleung44-091018-002*

닭의장풀과 (Commelinaceae)

468. *Commelina communis* L. 닭의장풀: *Ulleung02-090724-025*

골풀과 (Juncaceae)

469. *Juncus effusus* var. *decepiens* Buchenau 골풀: *Ulleung65-091017-026*
 470. *Luzula capitata* (Miq.) Miq. 평의밥: *Ulleung73-090425-009*

백합과 (Liliaceae)

471. *Allium macrostemon* Bunge 산달래: *Ulleung08-080604-091*
 472. *Allium ochotense* Prokh. 울릉산마늘: *Ulleung48-090625-028*
 473. *Allium senescens* L. 두메부추(LC, IV): *Ulleung56-090625-009*
 474. *Allium tuberosum* Rottler ex Spreng. 부추: *Ulleung52-090831-011*
 475. *Disporum sessile* D.Don 윤관나물아재비(III): *Ulleung08-080604-008*
 476. *Hemerocallis fulva* (L.) L. 원추리: *Ulleung58-090625-008*
 477. *Lilium hansonii* Leichtlin ex Baker 섬말나리(VU, IV):

489. *Cymbidium goeringii* (Rchb.f.) Rchb.f. 보춘화: *Ulleung18-090424-010*
 490. *Epipactis thunbergii* A.Gray 닭의난초: *Ulleung73-090624-039*
 491. *Gastrodia elata* Blume 천마(VU, IV): *Ulleung18-080707-020*
 492. *Goodyera schlechtendaliana* Rchb.f. 사철란(LC): *Ulleung58-090625-024*
 493. *Neolindleya camtschatica* (Cham.) Nevski 주름제비란(EN, IV): *Ulleung08-080604-025*
 494. *Platanthera freynii* Kraenzl. 제비난초: *Ulleung08-090610-001*

Ulleung08-080604-090

478. *Lilium lancifolium* Thunb. 참나리: *Ulleung02-090722-006*
 479. *Liriope platyphylla* F.T.Wang & T.Tang 맥문동: *Ulleung24-090724-026*
 480. *Maianthemum dilatatum* (Wood) A.Nelson & J.F.Macbr. 큰두루미꽃(LC, IV): *Ulleung08-080604-028*
 481. *Ophiopogon japonicus* (L.f.) Ker Gawl. 소엽맥문동: *Ulleung19-080707-005*
 482. *Polygonatum robustum* (Korsch.) Nakai 왕등굴레(EN): *Ulleung03-090501-008*
 483. *Smilax riparia* var. *ussuriensis* (Regel) Hara & T.Koyama 밀나물: *Ulleung04-090723-010*
 484. *Trillium tschonoskii* Maxim. 큰연영초(VU, V): *Ulleung08-080604-058*

마과 (Dioscoreaceae)

485. *Dioscorea batatas* Decne. 마: *Ulleung52-090829-027*

난초과 (Orchidaceae)

486. *Calanthe discolor* f. *sieboldii* (Decne.) Ohwi 금새우난초(CR, IV): *Ulleung58-090426-013*
 487. *Cephalanthera erecta* (Thunb.) Blume 은난초: *Ulleung08-080604-067*
 488. *Cephalanthera longibracteata* Blume 은대난초: *Ulleung46-090625-014*