

## 대학의 취업지원활동 조사 및 중요도 분석

김성규<sup>1</sup>, 윤희성<sup>1</sup>, 김예진<sup>1</sup>, 전정환\*  
<sup>1</sup>경상대학교 산업시스템공학부/공학연구원/UNICO

### Surveying and Analysing the Importance of Employment Supporting Activities of University

Sung-Kyu Kim<sup>1</sup>, Hee-Seong yoon<sup>1</sup>, Ye-Jin Kim<sup>1</sup>, Jeong-Hwan Jeon<sup>1\*</sup>

<sup>1</sup>Department of Industrial & Systems Engineering/ERI/UNICO, Gyeongsang National University

**요약** 우리나라의 청년 실업자가 나날이 증가 하고 취업난이 지속됨에 따라 취업률이 대학평가에서 중요시 되고 있다. 지금까지 취업률 개선을 위해 학계 및 다양한 분야에서 연구가 진행되고 있으며, 여러 가지 활동들이 진행되어 왔다. 하지만 여전히 체계적이고 장기적인 지원 등에 있어서는 지속적인 개선 필요성이 제기 되고 있다. 이에 본 연구는 취업률 제고에 영향을 미치는 주요활동을 조사하고 중요도를 분석하고자 한다. 구체적으로 첫째, 주요 19개 대학에서 시행중인 취업지원 프로그램을 조사하였다. 둘째, 재학생과 취업지원관을 대상으로 AHP 분석을 통하여 취업지원 프로그램의 상대적 중요도를 분석하였다. 셋째, 재학생과 취업지원관간의 취업지원 프로그램에 대한 중요도 인식의 차이 여부를 분포 matrix를 구성하여 Portfolio 분석을 실시하였다. 본 연구의 결과는 향후 대학의 취업역량 강화 및 효율적인 취업지원정책수립에 도움이 될 수 있을 것으로 기대된다.

**Abstract** The percentage of employment is getting important in the evaluation of university as the youth unemployment is increasing day by day and job shortage is followed. To improve the employment, several research from academy and various fields has been performed. However, systemic and long-term supports for improving the percentage of employment has been raised. Therefore, this study aims to survey the main activities for employment and analyse the importance of main activities. First, supporting activities for employment are surveyed about 19 universities. Second, the relative importance of supporting activities for employment are analysed to students and employment supporter by AHP. Third, portfolio analysis are conducted to analyse the difference of awareness on the employment supporting activities. This study is expected to strengthen the capability of university's employment and help to establish the policy for employment supporting activities.

**Keywords** : Employment supporting activities, AHP, Importance analysis, Portfolio analysis

### 1. 서론

청년의 실업률이 큰 폭으로 늘어남과 동시에 대학졸

업자의 증가에 따라 대학 졸업자의 실업률이 지속적으로 상승하고 있으며[1], 21세기의 첨단화와 정보화로 인해 능동적 대처가 가능한 인재를 요구하고 있는 실정이다

“이 연구는 2013년도 경상대학교 발전기금재단학술연구조성비 재원으로 수행되었음(재단법인 경상대학교발전기금재단-2013-02)”  
“This Work (GNUDF- 2013-02)was Supported by Academy-oriented Research Funds of Development Fund Foundation, Gyeongsang National University, 2013.” 또한 “이 논문은 2014년 정부(교육부)의 재원으로 한국연구재단의 지원을 받아 수행된 연구임(NRF-2014S1A5B8A02074068)” “This work was supported by the National Research Foundation of Korea Grant funded by the Korean Government (NRF-2014S1A5B8A02074068)”

\*Corresponding Author : Jeong-Hwan Jeon(Gyeongsang University)

Tel: +82-55-772-1704 email: jhjeon@gnu.ac.kr

Received August 3, 2015

Revised (1st September 30, 2015, 2nd October 5, 2015)

Accepted November 6, 2015

Published November 30, 2015

[2]. 우리나라 청년층(15~29세)의 실업률은 2000년 이후 지속적으로 7%를 상회하고 있으며, 이는 전체 실업률의 약 두 배에 이르는 수치이다[3]. 2014년 1월 통계청이 발표한 자료에 따르면 청년실업률은 8.7%로 2013년 11월 대비 1.2% 상승하였다. 2010년 이후 가장 높은 수치를 기록하는 등 청년 실업 문제의 심각성이 부각되고 있는 상황이다[4]. 이러한 지표는 경기침체, 노동시장 요구 변화[1], 중소기업의 고학력 구직자 기능저하[3], 그리고 신규 채용방식에서 전문성이 갖추어진 인력의 경력직 채용으로의 기업 채용방식 변화[5] 등의 영향으로 보여진다. 이와 같은 청년 실업의 배경에서 청년층 노동시장의 질적인 저하와 청년 취업 준비생들의 유휴 인력화[1], 청년 실업률의 고착화 경향[6], 안정적이고 대우가 좋은 기업으로의 취업 선호도 수렴[7]으로 인한 고학력 구직자 기능저하, 지속적인 세계 경제침체 뿐만 아니라 노동시장 인력수급 불일치 등의 구조적인 문제들이 발생되어왔다. 이는 대학교가 취업을 목표로 하는 학원의 기능을 수행하는 기관이 아님에도 불구하고 교육과학기술부의 대학교 평가기준이 대학취업률로 변화하는 등 대학에 대한 사회적 요구도 변화 시켜왔다. 또한, 산학협력을 통한 대학교육의 필요성이 증가하고 있는 것을 보여주고 있다.

이러한 취업난 문제를 해결하기 위한 노력을 정부에서 실시해오고 있다. 2006년부터 노동부는 청년층 직장 체험을 내실화하고 대학-고용안정센터 간 취업지원 협약에 의한 고용지원서비스를 제공하였고, 대학에 취업 관련 과목 확대 요청을 해왔다. 또한 해외 일자리 지원을 위해 청년층 해외 인턴십을 강화해왔으며, 대학생의 구직기술 수준 강화, 취업캠프 운영, 직장체험 활성화 등을 유도하는 ‘대학취업지원 기능 확충사업’ 실시하였다. 2010년에는 청년고용 촉진의 일환으로 일자리 중개 시스템을 구축하여 취업을 지원하였으며, 학교별 직업 진로지도 및 취업상담, 매칭 서비스를 수행하는 취업지원 인력인 ‘인력풀’을 구성하여 각 대학 취업준비생들의 고용을 지원하는 사업을 실시하였다. 추가로 산학협력을 통한 재학생 및 졸업생의 인력 양성 및 맞춤형 훈련 실시도 지원하였다. 2011년 고용노동부는 실효성이 낮은 행정 인턴은 폐지하고 연계효과가 높은 취업연계형 인턴은 확대하는 방안을 추진하였고, 2012년 현장 실무형 인재육성을 위해 기업체 주도로 체계적 교육과 훈련을 실시하는 ‘청년취업 아카데미’를 실시하였다. 또한 기존 학교에 배치되었던 취업지원인력을 확대 배치하여 대학 내 청년

고용센터를 운영해오고 있다. 2013년 해외취업성공을 지원하기 위해 K-Move 포털을 구축 및 운용함으로써 해외 취업지원도 확대·강화하였다. 2014년 산업수요 맞춤형 훈련체계를 구축함과 동시에 중소기업 근무환경을 개선하여 청년이 일하고 싶은 중소기업 여건을 조성하여 인력수급의 미스매치를 해소하는 노력을 실시해왔다. 2006년 교육인적자원부는 「10대 차세대 성장동력」 분야 관련 교과목 이수를 위한 전공 트랙을 구축하여 인력양성을 지원하였고, 산업현장에서 요구하는 교육과정 개설 및 실험실습, 현장 인턴십을 강화하였다. 2007년 학교기업 활성화를 통한 이론과 실무가 겸비된 교육을 실시하기 위해 학교기업 육성을 지원하였다. 2008년 교육과학기술부는 대학 역량 강화를 위해 연구 개발과 인재양성 간 연계시스템을 구축하였고, 2009년 대학 및 연구소 청년 인턴을 확충하였으며, 대학생 및 졸업생을 대상으로 해외인턴 파견을 확대하였다. 추가로 취업센터와 고용지원센터와의 연계를 통한 취업정보를 제공하는 체계를 구축하여 취업활동 지원을 강화해왔다. 2010년에는 청년 맞춤형 구직 및 훈련정보 제공 데이터 베이스를 구축, 산학연계형 직업·기술교육 추진, 대학 취업지원 부서 기능 강화 등 대학생 및 대졸 미취업자 취업 지원 강화를 위한 노력이 시도되었다. 2011년 졸업 후 취업을 전제로 한 취업보장형 교육트랙 개설을 확대하고 기업의 수요를 반영한 특성화 전공을 개설 및 운영하여 대학 실용교육을 강화하였다. 2012년에는 산학협력을 통한 대학생 취업역량 강화의 일환으로 현장 실습 지원센터를 대학 내에 설치하여 대학생의 실무능력을 함양하고 취업기회로 이어지도록 하였다. 2013년 교육부는 4년제 대학을 대상으로 공학기술교육 인증 등 각종 인증제도와 연계한 National Competency Standards(NCS) 기반 교육과정 도입여부를 평가에 반영하는 방안을 적극 검토하여 교육과정 개편을 유도하였다. 2014년 현장형 교육, 실용적 연구를 지향하는 공과대학 혁신방안을 마련하고, 공학교육혁신센터 운영 활성화 및 공학교육페스티벌 개최로 혁신성과를 공유하는 등 현장적합성 높은 엔지니어 육성을 위한 노력이 진행되었다. 학계에서도 다양한 연구가 진행되었는데, 인력수요자의 요구에 적합한 맞춤형 취업경쟁력을 갖춘 인력을 양성하기 위해 고학력 취업준비생의 경력을 축적, 관리 할 수 있는 경력 개발프로그램을 구축과 시행으로 취업률을 개선하는 연구[1,8]가 진행되었다. 산학협력을 통한 현장중심의 취

업지향 교육 및 진학지도와 통한 재학 중 일자리 경험으로 현장 지향적 인재를 양성하는 연구[9-11]도 시행된바 있다. 또한 특성화 교육을 통한 인사담당자가 원하는 실무형 인재 교육 및 양성으로 취업률을 개선하고자 하는 연구[3,6,12]도 시행되었다. 대학 취업률 증가를 위한 학생들의 인·적성 교육 강화[13], 효율적인 인적 자원 개발을 위한 단계별 체계적인 진로교육 및 취업지도 방안 [5,14-17], 4년제 대학생 취업률 제고를 위한 학교 차원의 종합대책[18-20]에 관한 연구도 진행되었다.

그럼에도 2000년대 이후 외형적인 측면에서는 대학의 진로개발지원 기능이 확대되었다고 볼 수 있으나, 예산이나 전담인력의 전문성[21], 체계적이고 장기적인 지원에 있어 지속적인 개선이 필요하다[3]. 이러한 관점에서 현재 학교차원에서 시행중인 취업지원 프로그램에 있어 취업의 당사자인 재학생과 취업지원인력이 생각하는 중요성과 그에 따라 달리 운용되어야 하는 프로그램 분석에 관한 연구는 부족한 실정이다.

이에 본 연구는 취업률 개선의 일환으로, 대학의 재학생과 취업지원인력이 인지하는 취업지원 활동 및 프로그램의 중요도를 분석하고, 그에 따른 취업지원 프로그램의 유형분류를 통하여 각 분류영역별 효율적인 취업지원 활동방안의 시사점을 도출하고자 한다. 먼저 설문조사를 통해 취업지원 활동 및 프로그램의 중요도를 계층분석과정 모형(Analytic Hierarchy Process: AHP)을 통해 중요도를 도출한다. 중요도 도출 시, 설문 학생들의 학문분야(이공자연, 인문사회, 예체능)별 결과를 구분하여 제시하고자 한다. 이때 ‘취업률 제고 활동’을 1계층으로 구성하고, 2계층은 산학협력, 자격지원, 취업지원, 교육지원, 공직지원, 활동지원, 진로교육과 정보제공 등 8개의 영역으로 구분하고, 각 그룹에 속하는 프로그램들로 3계층에 포함시켜 계층구조를 형성하여 중요도를 도출하고 분석한다. 도출된 재학생 및 취업지원관의 중요도를 바탕으로 가로 및 세로축으로 지정하여 분포 matrix를 구성한 뒤, 포트폴리오 분석을 통해 유형분류를 실시한다.

본 논문의 구성은 다음과 같다. 먼저 제 2장에서는 취업률 개선을 위한 국내 연구동향과 계층분석과정 모형에 대해 설명하고, 제 3장에서는 연구 설계에 관하여 서술한다. 제 4장에서는 사례 분석을 통해 시사점을 도출하며, 마지막으로 제 5장에서는 본 연구의 결론을 맺는다.

## 2. 선행연구

### 2.1 취업률 관련 연구동향

경력관리를 통한 취업률 개선의 구체적 실행 방안으로[8]은 미래 모습설계와 Action Planning, 직무의 이해와 기업채용의 의미, 취업준비생의 시관관리와 목표설정, 유형분석을 통한 진로 탐색 등의 세부프로그램을 진행하는 한편 학생의 진로 및 취업과 관련된 관리를 전공별로 진행하는 것을 목표로 경력개발 책임지도 교수를 선정, 경력개발 책임지도 교수회의 정례화, 학생 상담, 경력 및 경력개발 지도 방법 연수, 취업정보공유, 경력개발 상담시스템 활용을 통한 경력관리 지도가 가능한 경력개발 프로그램의 필요성을 제시하였다. [1]은 학과특성에 맞는 프로그램 개발과 시행, 지도교수 밀착상담제도, 지도교수의 전문성 확보, 실시간 취업정보 제공, 지도교수에 의한 개인별 맞춤형 교육, 취업제고를 위한 멘토링과 취업네트워크 구축과 운영의 필요성을 제시하였다.

산학협력을 통한 현장 지향적 인재육성을 위해서 특성화 교육과정, 졸업 프로젝트, 현장밀착형 특성화 교육, 맞춤형 취업 지도 및 취업클리닉 실시, 자기이해와 잠재력 발견 프로그램 운영과 철저한 졸업생 사후관리 등의 프로그램이 취업률 증진에 영향을 미친다고 언급되었으며[9-10], 학생들의 일자리 체험이 활성화 될 수 있도록 연간 방학기간을 하계에 집중시키거나 다 학기제를 도입하는 등 학교 측의 제도적 개선책의 필요성이 제시되었다[11,22]는 산학협력을 통해 산업체 협력관계를 통한 채용범위 확대 및 인턴십 활용의 증가가 필요하다고 하였다. 또한, 기술 발전흐름과 산업의 파악을 위해 산학협력을 통한 현장실습 교육[23-24]과 인턴십 프로그램으로 현장 전문성 향상이 필요성이 제시되었다[2].

학교 측면의 종합대책에 관해서[18]는 우수학생 적극 유치, 취업준비의 조기화 유도, 정원의 탄력적 운용과 교육과정 개편, 취업률 실적 평가제 도입, 어학 및 사회봉사활동 학점화, 면접시험 대비책 강화, 취업정보센터 활성화와 대외 이미지 개선 등이 취업률 향상에 필요하다고 하였으며, [20]은 학과 간 교차 수강을 통한 다양한 전공 이수, N:1 지도교수제, 경력관리 제도의 정착 등의 프로그램 등이 필요하다고 설명하였다. 추가로 교육의 범위 및 환경을 변화 시키고, 취업을 위한 트레이닝과 교수 지도의 필요성도 제시되었다[19]. 실무 맞춤형 교육에 관해서[6]는 인성교육, 외국어회화교육, IT교육, 자격증

취득교육 등 실무특성에 맞는 프로그램 지원의 필요성에 대해 설명하였고, 업무에 대한 개인의 기본태도와 함께 대인관계 능력과 문제해결능력에 대한 교육 프로그램이 필요성이 제시되었다[3]. 실무 맞춤형 교육의 일환으로 창업 시 필요한 업무능력은 실제 업무에서 다수 활용되기 때문에 그와 관련한 교육과정 개설이 필요하다는 주장도 제시되었다[12]. [13]은 인성면접 강화, 문제풀이 능력보다 문제과약 능력과 창의적 능력을 평가, 창의성, 탐구력, 논리성, 사회성, 자기관리 능력, 특정분야 영재

성, 발표력 등을 중요 평가항목에 포함하는 입시 개혁안이 마련되어야 한다고 설명하였다.

마지막으로 진로교육 및 취업지도에 대해 [14]은 체계적인 진로 및 취업지도 준비, 취업담당자의 전문성과 역할 강화가 필요하다고 설명하였고, 안관수와 [15]은 진로지도와 진로설계를 위한 사전 진로교육의 중요성을 언급하였다. [16]은 진로가 정해진 학생을 대상으로 취업에 관한 커리큘럼 개정과 운용의 확대, 취업준비 관련 교과목 설치 등의 취업지도 활동 지원의 필요성을 제시

**Table 1.** The research trends related to employment

Division	Content	Researcher
Career Management	Presentation for need of career development programs for strengthening employment competitiveness	Bae Jung Hwan (2009)
	It is necessary to build and implement a career development program to accumulate and manage the carriers of highly educated students	Nam Ki Dong (2011)
Human resource development in the field-oriented	Need for in student work experience	Chae Chang Kyun (2003)
	Admission guidance and employment-oriented education in the field center	Lim Kyung Hwa (2004)
		Park Hae Woong (2009)
	The results of the education of field training as a factor affects the career decision of employment preparation students	Chun Yong Jin (2006)
	Employment rate improvement through practical education of a single-lens of the internship program of industry-university cooperation	Lee Young Chul (2009)
	Practical talent training which the human HR personnel wants	Pyun Chong Hyun (2012)
	Improvement of employment efficiency of students through university-industry cooperation	Yoto et al. (2013)
Comprehensive Measure	Comprehensive measures presented for the employment rate improvement of local university graduates	Jung Sang Woo (1997)
	Changes such as improvement possible training methods and the environment in the school institution	Yanli Qi (2011)
	the comprehensive measures needs such as cross students between the Department, one of leadership professor system	Choi Se Ill (2013)
Practical custom education	The need for education programs to ensure that the state provided with a founding capacity	Nii Djan Tackey (1999)
	H4C characteristics education, strengthening of employment competitiveness through professional education, such as employment MAGIC program	Kim Hee Soo (2004)
Human education	Strengthening of student Injokuson education for increasing the employment rate of university	Shin Ha Young (2007)
Career Education and employment guidance	Efficient career education and career guidance plan	Kang Gil Hoon (2003)
	The importance of career and employment guidance for the improvement of the employment rate	Won Seong Sam (2006)
	Systematic need for career education in the step-by-step for the development of efficient human resources	An Kwan Su (2006)
	Plan Presentation of Career guidance of employment's point of view	Oh Sang Young (2011)
	Changes in teaching methods along the direction of the future career of graduates	Hans Heijke (2011)

하였다. 그리고 진로에 따른 코스의 표준화를 통하여 학생들이 원하는 진로를 선택할 수 있는 목적 지향적 교육을 시행하자는 연구도 진행되었다[17].

이 외에도 대학 졸업자의 취업난의 원인과 기업의 요구 등을 종합하고 취업지원기관으로서 대학이 나아가야 할 방향을 제시하기 위해 ‘대학생 진로 및 취업문제 해결을 위한 대학 및 기업체간 협력방안’이란 주제로 특별좌담회가 한국대학교육협의회에 의해 개최되었다. 이 특별 좌담회에선 대학 최고 경영자의 적극적인 지원을 통해, 현재 특강 형태로만 운영하고 있는 산업수요에 맞는 교과목을 커리큘럼에 포함 시켜 학점화가 필요하다고 제시하였다[15]. 또한 대학 졸업자들의 취업난 문제를 대학 교육의 개선과 관련시킴으로써, 대학의 교육의 향상을 도모하고 취업난 문제의 실질적인 대안을 마련한다는 취지의 ‘대학교육 정책포럼’이 개최되기도 하였다. 이 정책 포럼에서는 대학생의 취업문제 해결을 위해, 고학력자의 급증과 일자리의 공급 사이에 심각한 격차가 발생하는 ‘고학력 미스매치’, 대졸자가 원하는 편찮은 일자리가 부족함을 의미하는 ‘취업고용 미스매치’, 대학 측이 생각하는 직업능력과 기업 측이 요구하는 직업능력의 차이가 심한 ‘직업능력 미스매치’ 등의 이른바 ‘3대 미스매치’ 해결이 필요하다는 의견이 제시되어졌다[25]. 이와 같이 취업률 관련 연구동향을 정리한 내용은 Table 1과 같다.

### 2.2 계층분석과정

본 연구에서 사용될 계층분석과정 모형은 평가 기준이 여러 개이고 평가 대상의 주체도 복수인 경우의 의사결정(multi-criteria decision-making, MCDM)을 위해 개발된 평가기법의 하나로 1970년대 초 Thomas. L. Saaty에 의해 최초로 개발되었다. AHP의 진행 절차는 단계 1로 의사 결정 문제를 분석하고, 계층구조를 형성 하는 것부터 시작한다. 단계 2로 계층별로 의사결정 요소들 간의 쌍대 비교를 수행한다. 쌍대 비교는 여러 개 요소들에 해 동시에 절대적인 평가를 하기보다는 두 개 요소들만 두고 상대적인 비교를 하는 것이 더 쉽고 단순하기 때문에 사용 된다. 쌍대 비교 척도는 Table 2와 같은 척도를 사용한다.

Table 2. The measure of pair-wise comparison

Importance	Definition
1	A and B are similar (equal importance)
3	A is slightly more important than B (moderate importance)
5	A is considerably more important than B (strong importance)
7	A is strongly more important than B (very strong importance)
9	A is extremely more important than B (extreme importance)
2, 4, 6, 8	Median value of above values

위 표와 같이 쌍대비교 척도를 이용하여 설문조사를 실시하여 행렬 식(1)이 구성되는데, 이는 대각선의 구성원소  $(a_{11}, a_{22}, \dots, a_{nn})$ 들이 모두 1이 되는 행렬이다. (1)식에서  $a_{ij}$ 는  $i$ 번째 속성과  $j$ 번째의 속성의 가중치 값을 의미 한다.

$$A = \begin{pmatrix} a_{11} & a_{12} & \dots & a_{1n} \\ a_{21} & a_{22} & \dots & a_{2n} \\ \vdots & \vdots & \ddots & \vdots \\ a_{n1} & a_{n2} & \dots & a_{nn} \end{pmatrix} \quad (1)$$

단계 3은 각 요소들 간의 상대적 중요도를 계산하게 되는데, (1)의 행렬식을 이용하여 각 행의 평균값을 구하여 아래 식 (2)와 같은 표준화 작업을 실시한다.

$$w_i = \frac{1}{n} \sum_{j=1}^n \frac{a_{ij}}{\sum_{i=1}^n a_{ij}} \quad (2)$$

단계 4는 단계 3에서 실시한 계층별 상대적 중요도들을 이용하여 최종적인 각 대안의 상대적 중요도를 계산한다. 여기서 도출된 최종적인 상대적 중요도를 통해 우선순위를 결정한다. 단계 5는 AHP 기법에서 설문자의 일관성 문제를 평가하는 일관성 평가를 수행하는 단계이다. 일관성 평가는 일관성 지수 (Consistency Index: CI)와 임의 지수 (Random Index: RI)를 이용하여 일관성 비율(Consistency Ratio: CR)을 이용하여 일관성 판단을 실시하게 된다. 일관성 지수 CI는 A의 최대 고유치인

**Table 3.** The random consistency index for each matrix size

Size of the matrix (n)	1	2	3	4	5	6	7	8	9	10
RI	0	0	0.58	0.9	1.12	1.24	1.32	1.41	1.45	1.49

$\lambda_{max}$  를 이용하여 아래 식 (3)과 같이 구할 수 있다.

$$CI = (\lambda_{max} - n) / (n - 1) \quad (3)$$

여기서 구해진 CI 값은 임의의 지수 RI를 이용하여 식 (4)와 같이 구할 수 있으며, 본 연구에서 사용되는 일관성 지수 RI는 [26]이 표본 500개로부터 무작위 지수를 구하여 평균한 값인 Table 3을 통하여 계산을 실시하였다.

$$CR = CI / RI \quad (4)$$

CR값은 0.1 이하일 때 일관성이 있다고 하고, 0.1~0.2 사이일 경우 일관성을 인정한다고 한다. 그 이외의 값일 때는 일관성이 없다고 간주하여 설문을 재설시하거나, 중요도 분석과정에서 제외 시켜야한다.

본 논문에서는 대학이 시행하는 취업지원 프로그램에 대하여 취업지원 인력, 취업 준비생 및 취업자 대상으로 중요도 분석을 하기위해 응용 가능한 방법이다. 이는 취업지원 인력, 취업 준비생과 취업자가 인지하는 각 프로그램 별 중요도를 파악함으로써, 각 대상이 어떤 프로그램을 취업률 제고에 있어 얼마나 중요하게 생각하는지를 분석할 수 있다.

### 2.3 포트폴리오 분석

포트폴리오 분석은 분포 분석이라고도 불리며 수행주체의 현재과제와 미래에 수행할 과제들의 전체적인 분포를 살펴보는 분석이다. 포트폴리오 기법은 투자를 위한 최적개별자산의 결정을 위해 수학적 분석도구로 개발되었다[27]. 기본적으로 개별 자산의 투자분석 과정에서 발생하는 수익과 위험성이라는 두 가지 개념을 통해 투자타당성을 검토해온 재무관리의 관점을 전략경영 분석으로 확장시킨 것이다. 또한 적절한 포트폴리오 구성을 통하여 수익성 증대, 시너지 효과의 이점을 가질 수 있기에 전략경영에서 중요하다[28]. 포트폴리오 분석의 목적과 용도는 크게 두 가지로 볼 수 있다. 첫째는, 수행주체

가 보유 내지 운영하고 있는 사업내용이나 활동이 얼마나 균형적으로 구성되어있는가를 알 수 있는 분포도를 작성하는 일이다. 포트폴리오의 그림을 통해 전체적인 분포 및 구성을 한눈에 파악하기 쉽다. 둘째는, 수행주체의 현재 포트폴리오개선 및 조정을 위한 전략적 방향과 구체적 비율을 결정하는 일이다. 포트폴리오 분석에 대한 대상은 분석 목적에 따라 다양하게 설정될 수 있다. 포트폴리오 분석의 대표적인 기법으로 BCG Matrix와 맥킨지Matrix 등이 있다.

분포 분석의 수행 절차는 크게 4개의 단계로 나눌 수 있다. 단계 1은 요인의 선정이다. 요인 선정은 분석대상의 핵심요인을 선정하는 것 이고, 분석 목적 및 대상에 따라 다르게 나타난다. 전략적 포트폴리오 매트릭스 구축을 위해서, 요인 선정 시에는 요인의 전략성과 객관성을 만족해야 한다. 영역을 분할하는 것과 분할 영역에 대한 세부적인 전략적 의미를 내포해야 하는 것이다. 또한 요인의 지표는 전략적 측정과 현황분석이 가능하도록 설정 되어야한다[29]. 단계 2은 매트릭스 구성이다. 이는 두 가지 요인을 선정하여 이 두 요인을 각각 열과 행으로 하는 matrix를 구성하는 것이다. 이를 각각 높음(High)과 낮음(Low)으로 나누면 다시 2x2 사분면으로 세분화할 수 있다. Matrix 영역 분할 시에는 전체적인 통일성을 유지하고 세부전략이 수립 가능하도록 분할하는 것이 필요하다. 단계 3은 맵핑(mapping) 단계로, 분석대상의 요인의 수준을 측정하여 Matrix 격자 위에 배치하는 작업이다. 단계 4는 추진전략 수립이다. 포트폴리오를 개선 및 조정할 전략적인 방향과 대안을 도출하는 단계이다. 이때 세부전략은 영역별 전략적인 현황분석과 영역별 관계가 반영 되어져야 한다.

## 3. 연구 설계

### 3.1 대학취업지원활동 현황 조사

본 연구는 대학취업지원활동 중요도를 분석하기 위해 국내 4년제 대학교에서 시행 중인 취업지원활동을 조사

하였다. 조사 대상 대학교는 강원대학교, 경북대학교, 경상대학교, 부산대학교, 서울대학교, 전남대학교, 전북대학교, 제주대학교, 충남대학교, 충북대학교 등 거점 국립대학교 10개교와 고려대학교, 성균관대학교, 한양대학교, 중앙대학교 등 수도권 4개교, 그리고 경남권역에 위치하고 있는 동아대학교, 부경대학교, 울산대학교, 창원대학교, 한국해양대학교 등 5개교를 선정하였다. 조사

방법은 홈페이지 조사, 전화 인터뷰와 취업 지원기관을 직접 방문하여 인터뷰를 진행하는 방식으로 수행되었으며, 조사 기간은 2014년 1월 23일부터 시작하여 동년 4월 23일까지 총 3개월 간 실시를 하였다. Table 4에서 정리된 대학취업지원활동은 공통된 내용의 다른 이름의 프로그램들을 정리한 것이다.

소구분으로 산학협력, 자격지원, 취업지원, 교육지원,

Table 4. The support activities for college employment

Short division	Supporting activities	Contents
Cooperation between industry and college	1. Domestic job training and internships	Supporting job training and internships for domestic enterprises
	2. Job training and internships overseas	Supporting job training and internships for overseas enterprises
	3. Recommending a enterprise	Recommending companies to target the prospective graduates and unemployed graduates
	4. Recommending internships for official of grade 7	Recommending intern for 7th Grade Civil Servant
Eligibility support	5. Supporting a language test	Supporting costs and education expenses for performance and qualification of language
	6. Supporting a qualification examination about major	Supporting costs and education expenses for performance and qualification of major
Employment support	7. A incident support clinic	Examining materials and feedback necessary for applicants
	8. A mock(english) interview	Examining for interview
	9. Supporting the inspection for job aptitude	Educating a job aptitude test
	10. Jobs briefing	Adoption briefing of specific companies
	11. A campus recruiting	Recruiting each of companies on campus
Education support	12. A work lecture	Special lecture of requests for specific companies of job seekers
	13. A forum for Human Resources representative	Incorporating the opinion of the HR person various companies
	14. Visiting a company site	Visiting the site of company
	15. A economic seminar newspaper	Helding the seminars based on the economic newspaper theme
	16. Operating a major track	Business customize course
Office support	17. Supporting a notice class	Formating and supporting the class for public office advance
	18. Online a video course for officials	Supporting the video course for public office advance
Activity support	19. Job clubs	Operating the employment circle through the school support
	20. Job camps	Helding the camp for the course and job preparation
	21. A capstone design	Creative comprehensive design program that undergraduate students to be executed directly
	22. Operating a course work	Operating the course on job hunting
	23. Developing a career for female college students	Supporting the programs for career development of the female college student
Course education	24. Professor claim responsibility	System that leads professor is responsible for assigned students
	25. A career counseling	The career counseling program with responsibility Professor
Information support	26. Operating a Job Cafe	Operating Job Cafe that will support the employment information
	27. Building and managing a DB	Building and managing the DataBase about information of employment
	28. Text message services	Notification letter service of employment-related events and training schedule
	29. A guide book	Compiling the employment guidebook around the employment information
	30. Operating the online Jobs system	Operating the system for providing a job information on the online

공직지원, 활동지원, 진로교육과 정보제공으로 소구분을 8개 부분으로 분류하였다. 이 분류는 차후에 수행될 AHP에서 계층형성과정에 동일하게 적용된다. 본 연구에서 대상이 되는 일부 취업지원 활동들이 상관관계가 존재하고 상호작용에 의한 요인 간 의존도가 존재하기에 ANP 기법을 활용하는 방법도 고려를 하였다. 예를 들면, ‘어학시험 지원’과 ‘모의(영어)면접’, ‘어학시험 지원’ 및 ‘전공 관련 자격시험 지원’과 ‘고시반 지원’, ‘온라인 공무원 동영상 강좌’, ‘취업 특강’과 ‘취업교과목 운영’ 등의 관계에서 상대적 의존도가 존재 한다. 하지만 각 대학의 프로그램의 성격이 상이하어 상대적 의존도의 정도가 달랐고, 전반적으로 상대적 의존도가 미약하였기에 프로그램들을 개별적인 독립요인으로 가정하고 ANP 기법이 아닌 AHP를 사용하게 되었다.

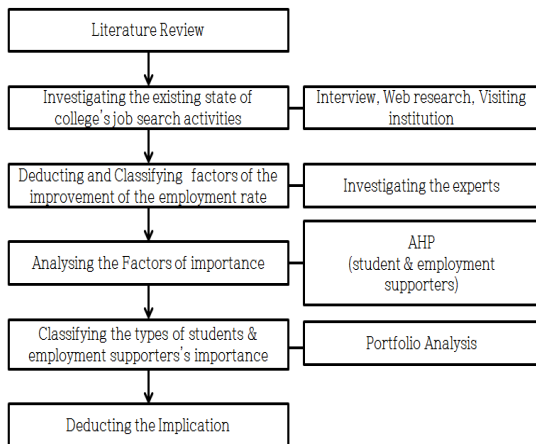


Fig. 1. The research way

### 3.2 대학취업지원활동 중요도 분석 절차

대학취업지원활동의 연구방법을 도식화한 것은 Fig. 1과 같다. 본 연구의 유형분류 절차 단계 1로 취업을 제고 요인 도출 및 분류를 실시하였고, 단계 2는 AHP를 이용하여 취업 지원활동 별 중요도를 분석하였다. 단계 3에서는 각 사분면을 취업 준비생과 취업 지원인력이 인지하는 중요도 값을 바탕으로 구분하여, 각 취업지원프로그램의 중요도 값에 따라 위치시켜 유형분류를 실시한다. 단계 4에서는 취업률 개선을 위한 취업지원프로그램의 시사점을 도출한다.

취업 지원 프로그램별 중요도 분석을 위하여 취업지원 인력, 재학생을 대상으로 대학취업지원활동의 쌍대비교 설문조사를 실시한다. AHP 분석을 위해 조사된 취업 지원활동 프로그램들을 취업 주요요인으로 설정하여, 앞서 구분하였던 소구분의 요소와 함께 계층구조를 구성한다. 구성된 계층구조는 Fig. 2와 같이 1계층 취업역량제고활동부터 3계층 취업 주요요인까지 3단계로 구성되어 있다. 최하위 계층인 3계층의 취업 주요요인들은 각 2계층의 소구분의 분류에 맞게 포함되어 있으며, 취업역량제고활동의 대안으로 볼 수 있다. 재학생의 경우 학문 분야를 구분하여 중요도를 분석하고 결과를 제시한다.

계층별 중요도를 분석한 후, 대학차원의 취업관련 주제별 중요도 인식에 관한 차이 분석을 위해포트폴리오 분석 방법을 차용하여 취업 지원인력과 재학생으로 가로 및 세로축이 구성된 matrix를 형성하였다. 그리고 형성된 matrix의 분포형태를 이용하여 설문 대상별 중요도 유형분류를 실시한다. 취업관련 주제들이 인지하는 중요

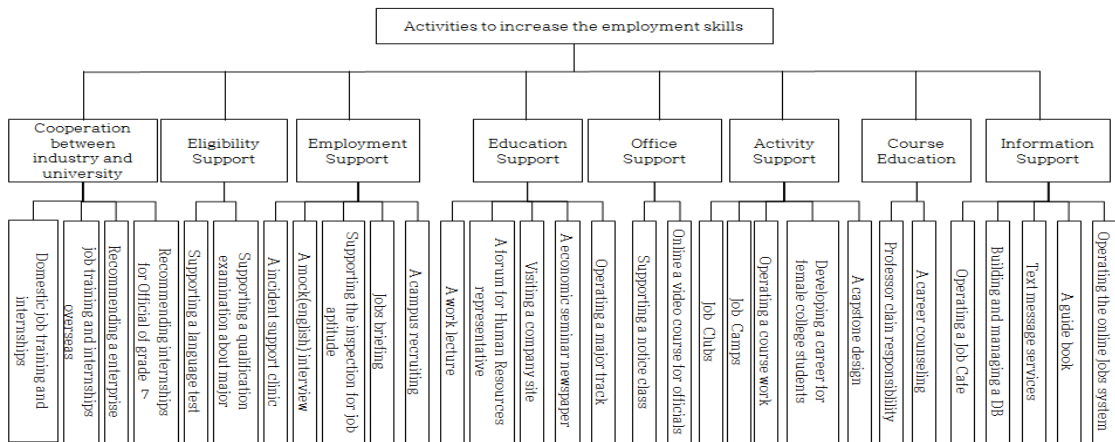


Fig. 2. The hierarchy of enhancing activities for employment competency



도 분포를 파악하고 유형분류를 함으로써, 대학이 취업 지원활동을 운영 및 지원 시 우선적으로 관리 및 개선해야 할 요인을 판단할 수 있다. 본 연구에서는 취업 지원인력과 취업 준비생이 모두 평균 이상 중요하다고 생각하는 1사분면은 ‘Maintenance 영역’, 취업 준비생은 중요하다고 생각하나 취업 지원인력은 상대적으로 중요하지 않다고 생각하는 2사분면은 ‘Extension 영역’, 취업 지원인력은 중요하다고 생각하나 취업 준비생은 상대적으로 중요하지 않다고 생각하는 3사분면은 ‘Modification 영역’, 취업 지원인력과 취업 준비생이 모두 상대적으로 평균 이상 중요하다고 생각하지 않는 4사분면 ‘Promotion 영역’으로 명명하였고 matrix구성의 모형은 Fig. 3과 같다.

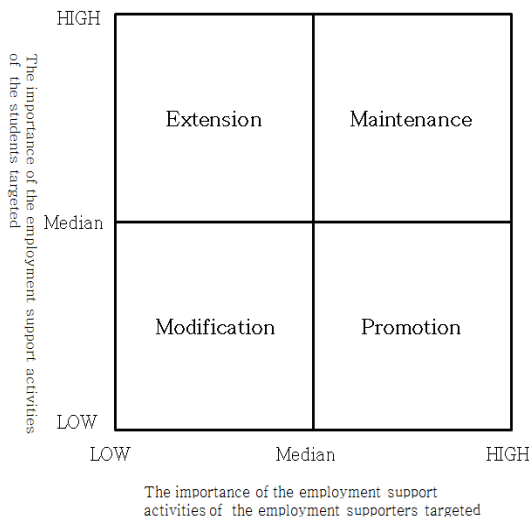


Fig. 3. The importance distribution matrix

## 4. 사례 분석

### 4.1 개요

본 연구에서는 조사를 통해 수집 및 취합된 대학취업 지원 프로그램 30개를 취업 지원관 및 재학생(취업 준비생)을 대상으로 중요도 분석을 수행하였다. 중요도 분석을 위한 설문조사는 대한민국 경남에 위치한 경상대학교 인재개발원에서 재직 중인 5명의 취업지원 인력과 경상대학교에 재학 중인 이공자연계, 인문사회계, 예체능분야의 10명씩의 학생, 총 30명의 4학년 학생을 대상으로 하였다. 설문조사 기간은 2014년 2월부터 3월까지 1개

월간 실시하였고, 설문지의 응답률은 97%로 35명중 34명이 응답을 하였다.

### 4.2 중요도 분석

Table 4에서 제시된 30개의 대학취업지원프로그램을 대상으로 취업 지원인력과 재학생들에게 쌍대비교 설문조사를 실시하여 각 계층별 구성요소의 중요도를 파악하였다.

먼저 Table 5에서 나타난 중요도 값은 취업 지원관들 대상으로 분석한 결과 값과 각 프로그램들의 최종 중요도에 따른 순위이다. Table 5에 나타나 있는 대학취업지원 프로그램의 최종 중요도는 상위 계층의 중요도의 값을 모두 곱한 값이다. 예를 들면, 국내 현장실습 및 인턴십의 최종 중요도는 산학협력의 0.247값과 국내 현장실습 및 인턴십의 0.464값의 곱인 0.1146인 것이다. 그리고 최종 중요도에 따라 취업지원관이 생각하는 가장 중요한 취업지원요소로서 1순위 등급을 나타냈다. Table 5의 최종 중요도 값 도출을 위해 각 계층별 AHP 분석 시 나타난 일관성 비율은 전체 과정 중 3계층 AHP 과정에서 0.0612로 최대값이 나왔다. 이는 일관성 평가 기준 값인 0.1보다 작은 값이므로 설문조사 대상이 전체 항목에 대해 일관성 있는 답을 한 것으로 판단된다. Table 6과 Table 7, Table 8에서 나타난 중요도 값은 각각 인문사회계, 이공자연계, 예체능계 재학생 대상으로 취업지원프로그램을 분석한 결과 값과 각 프로그램들의 최종 중요도에 따른 순위이다. Table 6에서 나타난 바와 같이, 인문사회계 학생들은 해외 현장실습 및 인턴십을 0.1026으로 가장 중요하게 생각하는 경향을 보였다. Table 7에서 이공자연계 재학생이 가장 중요하다고 생각하는 취업 지원 프로그램은 국내 현장실습 및 인턴십으로 최종 중요도가 0.0982로 나타났다. 또한 Table 8의 예체능계 학생들은 해외 현장실습 및 인턴십 0.1026으로 가장 중요시 하였다. 이 과정의 일관성 비율은 전체 과정 중 3계층 AHP 과정에서 0.0797로 최대값이 나왔다. 이는 일관성 평가 기준 값인 0.1보다 작은 값이므로 설문조사 대상인 재학생이 전체 항목에 대해 일관성 있는 답을 한 것으로 판단한다.

**Table 5.** The analysis result of importance for employment support staff

Short division	Supporting activities	Final Importance	Rank
Cooperation between industry and college	Domestic job training and internships	0.1146	1
	Job training and internships overseas	0.0584	4
	Recommending a enterprise	0.0423	9
	Recommending internships for official of grade 7	0.0312	13
Eligibility support	Supporting a language test	0.0808	2
	Supporting a qualification examination about major	0.0462	7
Employment support	A incident support clinic	0.0426	8
	A mock(english) interview	0.0320	11
	Supporting the inspection for job aptitude	0.0214	18
	Jobs briefing	0.0156	22
	A campus recruiting	0.0125	27
Education support	A work lecture	0.0533	6
	A forum for Human Resources representative	0.0411	10
	Visiting a company site	0.0295	15
	A economic seminar newspaper	0.0207	20
	Operating a major track	0.0212	19
Office support	Supporting a notice class	0.0684	3
	Online a video course for officials	0.0248	16
Activity support	Job clubs	0.0309	14
	Job camps	0.0226	17
	A capstone design	0.0171	21
	Operating a course work	0.0155	23
	Developing a career for female college students	0.0148	24
Course education	Professor claim responsibility	0.0584	5
	A career counseling	0.0318	12
Information support	Operating a Job Cafe	0.0131	26
	Building and managing a DB	0.0134	25
	Text message services	0.0093	28
	A guide book	0.0093	28
	Operating the online Jobs system	0.0072	30
Total		1	

**Table 6.** The analysis result of importance for students (The student of humanities and social sciences)

Short division	Supporting activities	Final Importance	Rank
Cooperation between industry and college	Domestic job training and internships	0.0879	2
	Job training and internships overseas	0.1026	1
	Recommending a enterprise	0.0586	5
	Recommending internships for official of grade 7	0.0440	8
Eligibility support	Supporting a language test	0.0342	11
	Supporting a qualification examination about major	0.0799	3
Employment support	A incident support clinic	0.0139	24
	A mock(english) interview	0.0232	17
	Supporting the inspection for job aptitude	0.0278	14
	Jobs briefing	0.0093	28
	A campus recruiting	0.0185	20
Education support	A work lecture	0.0129	26
	A forum for Human Resources representative	0.0259	15
	Visiting a company site	0.0194	19
	A economic seminar newspaper	0.0323	13
	Operating a major track	0.0388	10
Office support	Supporting a notice class	0.0219	18
	Online a video course for officials	0.0146	23
Activity support	Job clubs	0.0504	6
	Job camps	0.0252	16
	A capstone design	0.0420	9
	Operating a course work	0.0336	12
	Developing a career for female college students	0.0168	21
Course education	Professor claim responsibility	0.0612	4
	A career counseling	0.0500	7
Information support	Operating a Job Cafe	0.0082	29
	Building and managing a DB	0.0165	22
	Text message services	0.0055	30
	A guide book	0.01100	27
	Operating the online Jobs system	0.0137	25
Total		1	

**Table 7.** The analysis result of importance for students (The student of science and engineering)

Short division	Supporting activities	Final Importance	Rank
Cooperation between industry and college	Domestic job training and internships	0.0982	1
	Job training and internships overseas	0.0885	2
	Recommending a enterprise	0.0774	4
	Recommending internships for official of grade 7	0.0290	13
Eligibility support	Supporting a language test	0.0571	6
	Supporting a qualification examination about major	0.0571	6
Employment support	A incident support clinic	0.0230	15
	A mock(english) interview	0.0220	17
	Supporting the inspection for job aptitude	0.0128	25
	Jobs briefing	0.0154	24
	A campus recruiting	0.0196	20
Education support	A work lecture	0.0224	16
	A forum for Human Resources representative	0.0292	12
	Visiting a company site	0.0473	8
	A economic seminar newspaper	0.0098	27
	Operating a major track	0.0207	19
Office support	Supporting a notice class	0.0183	21
	Online a video course for officials	0.0183	21
Activity support	Job clubs	0.0578	5
	Job camps	0.0299	11
	A capstone design	0.0306	10
	Operating a course work	0.0181	23
	Developing a career for female college students	0.0316	9
Course education	Professor claim responsibility	0.0278	14
	A career counseling	0.0834	3
Information support	Operating a Job Cafe	0.0107	26
	Building and managing a DB	0.0082	29
	Text message services	0.0050	30
	A guide book	0.0093	28
	Operating the online Jobs system	0.0215	18
Total		1	

**Table 8.** The analysis result of importance for students (The student of art, music and physical education)

Short division	Supporting activities	Final Importance	Rank
Cooperation between industry and college	Domestic job training and internships	0.0879	2
	Job training and internships overseas	0.1026	1
	Recommending a enterprise	0.0586	5
	Recommending internships for official of grade 7	0.0440	7
Eligibility support	Supporting a language test	0.0342	10
	Supporting a qualification examination about major	0.0799	3
Employment support	A incident support clinic	0.0139	23
	A mock(english) interview	0.0139	23
	Supporting the inspection for job aptitude	0.0278	14
	Jobs briefing	0.0139	23
	A campus recruiting	0.0232	16
Education support	A work lecture	0.0259	15
	A forum for Human Resources representative	0.0323	13
	Visiting a company site	0.0129	27
	A economic seminar newspaper	0.0388	9
	Operating a major track	0.0194	20
Office support	Supporting a notice class	0.0219	17
	Online a video course for officials	0.0146	22
Activity support	Job clubs	0.0420	8
	Job camps	0.0504	6
	A capstone design	0.0336	11
	Operating a course work	0.0210	18
	Developing a career for female college students	0.0210	18
Course education	Professor claim responsibility	0.0778	4
	A career counseling	0.0334	12
Information support	Operating a Job Cafe	0.0082	28
	Building and managing a DB	0.0082	28
	Text message services	0.0137	26
	A guide book	0.0082	28
	Operating the online Jobs system	0.0165	21
Total		1	

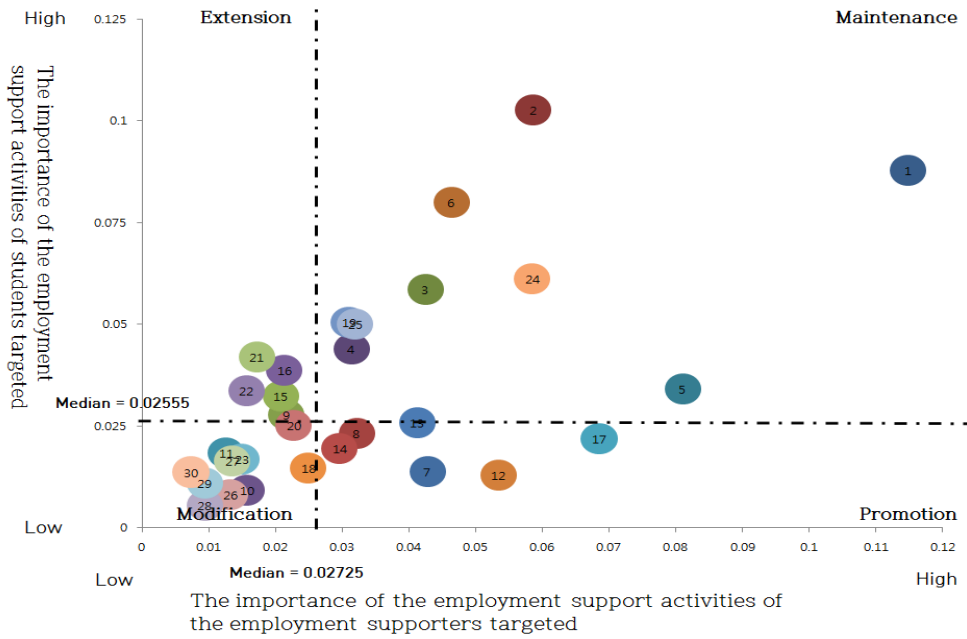


Fig. 4. The importance distribution matrix of the support activities for college employment (The student of humanities and social sciences)

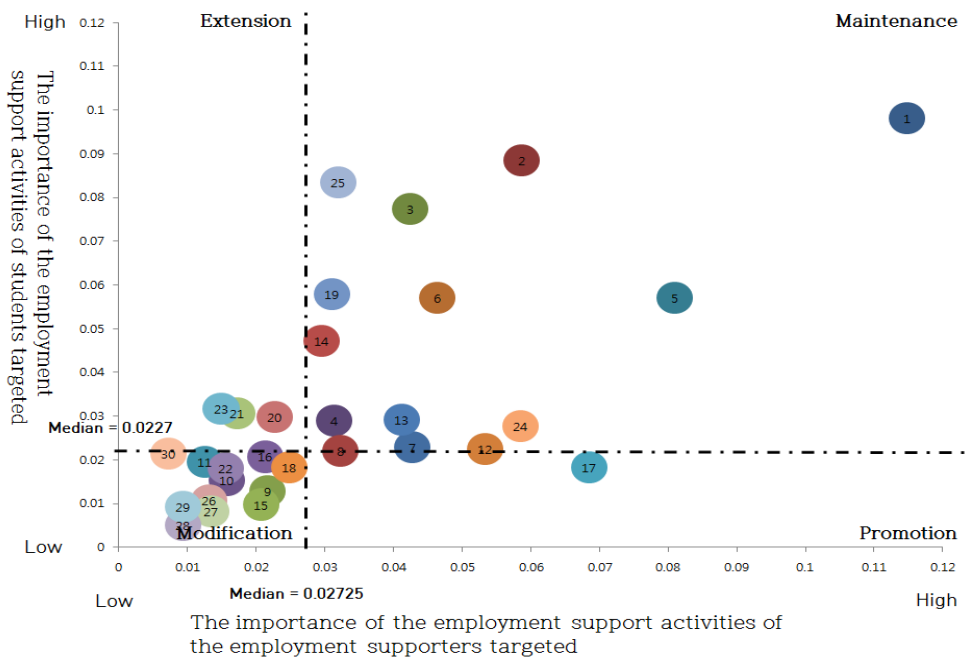


Fig. 5. The importance distribution matrix of the support activities for college employment (The student of science and engineering)

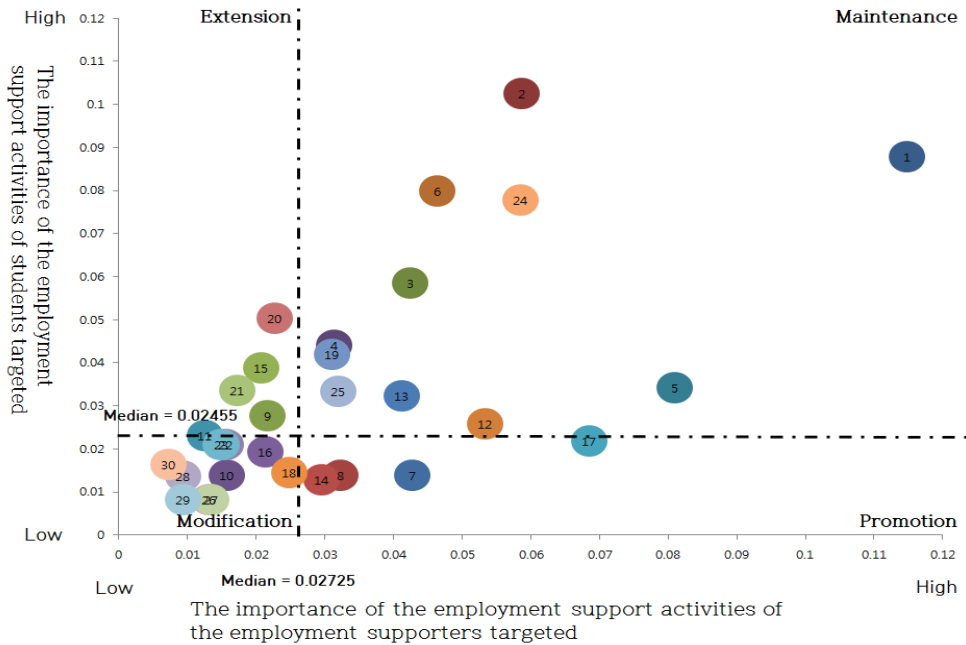


Fig. 6. The importance distribution matrix of the support activities for college employment (The student of art, music and physical education)

### 4.3 Portfolio 분석

위에서 살펴본 Table 5, 6, 7, 8은 재학생 및 취업 지원관의 취업지원프로그램에 대한 AHP 가중치 결과를 바탕으로 취업지원관의 AHP 가중치는 X-축, 재학생의 AHP 가중치는 Y-축으로 배치하여 대학취업지원활동의 중요도 분포 matrix를 구성하면 Fig. 4, 5, 6과 같다.

각 사분면의 기준선은 중앙값(median)값 기준으로 구분하였다. 기준선을 평균값이 아닌 중앙값으로 지정한 이유는 평균은 데이터 중에서 특별히 크거나 작은 데이터(특이치)의 영향을 받는다는 단점이 있고, 이러한 점을 보완하기 위해 특이치의 영향을 받지 않는 중앙값을 기준선으로 선정하였다. 각 학문분야별 중요도의 분포 기준은 Fig. 4부터 Fig. 6까지 서로 다르게 나타난다. X-축은 0.02725로 학문분야에 상관없이 동일하다. 인문사회계는 Y-축의 중앙값은 0.02555, 이공자연계의 경우 Y-축의 중앙값은 0.0227, 예체능계 Y-축의 중앙값은 0.02455로 나타났다.

인문사회계의 ‘Maintenance 영역’에는 ‘국내 현장실습 및 인턴십’의 9개 프로그램이 이 영역에 속한다. ‘Extension 영역’은 ‘직무적성 검사지원’의 4개 프로그램이 포함되어 있으며, ‘Modification 영역’에는 ‘채

용 설명회’의 9개 프로그램이 위치하고 있다. ‘Promotion 영역’에는 ‘입사 지원 클리닉’의 4개 프로그램이 위치하고 있다. 이공자연계의 ‘Maintenance 영역’에는 ‘국내 현장실습 및 인턴십’의 11개 프로그램이 이 영역에 속한다. ‘Extension 영역’은 ‘취업 캠프’의 2개 프로그램이 포함되어 있고, ‘Modification 영역’에는 ‘직무적성 검사지원’의 11개 프로그램이 위치하고 있다. ‘Promotion 영역’에는 ‘입사 지원 클리닉’의 2개 프로그램이 위치하고 있다. 예체능계의 ‘Maintenance 영역’에는 ‘국내 현장실습 및 인턴십’의 10개 프로그램이 이 영역에 속한다. ‘Extension 영역’은 ‘직무적성 검사지원’의 3개 프로그램이 속하고, ‘Modification 영역’에는 ‘채용설명회’의 11개 프로그램이 위치하고 있다. ‘Promotion 영역’에는 ‘입사 지원 클리닉’의 3개 프로그램이 위치하고 있다. 취업지원관과 다르게 학문분야별 학생들이 인지하는 취업지원프로그램의 중요도도 다르게 평가되는 것으로 나타났다.

학문 분야별 대학취업지원활동 중요도 분포 matrix에서 도출된 각 영역별 대학취업지원 프로그램의 분배 현황은 Table 9와 같다.

‘Maintenance 영역’은 학생 및 학내 취업지원관이

**Table 9.** The distribution area for each importance of supporting activities for college employment

Division	Support activity for employmentj(no) (Division of humanities and social sciences)	Support activity for employmentj(no) (Division of science and engineering)	Support activity for employmentj(no) (Division of art, music and physical education)
Maintenance	Domestic job training and internships(1) Job training and internships overseas(2) Recommending a enterprise(3) Recommending internships for official of grade 7(4) Supporting a language test (5) Supporting a qualification examination about major(6) A forum for Human Resources representative(13) Job clubs(19) Professor claim responsibility(24) A career counseling(25)	Domestic job training and internships(1) Job training and internships overseas(2) Recommending a enterprise(3) Recommending internships for official of grade 7(4) Supporting a language test (5) Supporting a qualification examination about major(6) A incident support clinic(7) A forum for Human Resources representative(13) Visiting a company site(14) Job clubs(19) Professor claim responsibility(24) A career counseling(25)	Domestic job training and internships(1) Job training and internships overseas(2) Recommending a enterprise(3) Recommending internships for official of grade 7(4) Supporting a language test (5) Supporting a qualification examination about major(6) A work lecture(12) Resources representative(13) Job clubs(19) Professor claim responsibility(24) A career counseling(25)
Extension	Supporting the inspection for job aptitude (9) A economic seminar newspaper(15) Operating a major track(16) A capstone design(21) Operating a course work(22)	Job camps(20) A capstone design(21) Developing a career for female college students(23)	Supporting the inspection for job aptitude (9) A economic seminar newspaper(15) Job camps(20) A capstone design(21)
Modification	Jobs briefing(10) A campus recruiting(11) Online a video course for officials(18) Job camps(20) Developing a career for female college students(23) Operating a Job Cafe(26) Building and managing a DB(27) Text message services(28) A guide book(29) Operating the online Jobs system(30)	Supporting the inspection for job aptitude (9) Jobs briefing(10) A campus recruiting(11) A economic seminar newspaper(15) Operating a major track(16) Online a video course for officials(18) Operating a course work(22) Operating a Job Cafe(26) Building and managing a DB(27) Text message services(28) A guide book(29) Operating the online Jobs system(30)	Jobs briefing(10) A campus recruiting(11) Operating a major track(16) Online a video course for officials(18) Operating a course work(22) Developing a career for female college students(23) Operating a Job Cafe(26) Building and managing a DB(27) Text message services(28) A guide book(29) Operating the online Jobs system(30)
Promotion	A incident support clinic(7) A mock(english) interview(8) A work lecture(12) Visiting a company site(14) Supporting a notice class (17)	A mock(english) interview(8) A work lecture(12) Supporting a notice class (17)	A incident support clinic(7) A mock(english) interview(8) Visiting a company site(14) Supporting a notice class (17)

상대적으로 중요하다고 생각하는 영역으로써, 이 영역의 프로그램들은 학생의 참여율이 높으며, 취업 지원관의 중요도 인식에 따라 집중적인 투자가 있는 영역이다. 학생의 참여율이 지속적으로 유지될 수 있도록 계속적인 지원과 유지가 필요한 영역이다. ‘Extension 영역’은 학

생들이 상대적으로 중요하다고 생각하는 영역으로써, 이 영역의 프로그램은 시행 시 학생들의 참여가 높을 것으로 예상된다. ‘Extension 영역’의 프로그램들은 ‘Maintenance 영역’의 프로그램들과 함께 많은 학생의 평가를 받게 될 것으로 예상되며, 향후 본 영역을 포함한



다른 영역의 모든 취업 지원 프로그램들의 신뢰성 및 참여율에 영향을 미칠 수 있다. 즉, 학교차원에서 운영 중인 취업지원 프로그램들을 대표하여 평가를 받게 되는 샘플이 되는 것이다. 따라서 ‘Extension 영역’의 프로그램은 취업지원관이 상대적으로 중요하다고 생각하지 않는다고 하더라도 타 영역의 취업지원 프로그램의 참여율과 신뢰도를 높이기 위해 지속적인 투자와 학생들이 원하는 양질의 프로그램이 제공되어야 한다. 예를 들면 ‘취업 캠프’에 실제로 참여하는 학생들의 평가가 향후 ‘취업 캠프’를 시행하는 기관과 같은 기관이 시행하는 프로그램들의 평가가 되는 것이다. 프로그램들의 평가는 대개 학생들 간의 구전전파에 의해 전달되므로 학생들의 참여가 비교적 높은 ‘Extension 영역’과 ‘Maintenance 영역’의 프로그램에 많은 재정적인 투자와 취업지원기관 및 지원인력의 관심이 요구된다. ‘Modification 영역’은 학생 및 학내 취업지원관이 상대적으로 중요하다고 생각하지 않는 영역이다. 취업지원관과 재학생이 상대적으로 중요하지 않다고 판단하는 절반 이상의 프로그램에 예산이 배분되어 있다. 결과적으로 ‘Modification 영역’의 프로그램은 학생의 참여가 낮을 것으로 예상되고, 학생의 참여율이 낮다면 시간 및 예산의 낭비가 될 수 있다. 따라서 이 영역의 프로그램들은 존속여부에 대한 판단 및 개선이 필요하다. 하나의 간단한 예로 ‘입사 지원 클리닉’과 ‘모의(영어)면접’의 경우, 학생들은 ‘입사 지원 클리닉’ 후 ‘모의(영어)면접’을 원할 수 있다. 또는, 두 가지 활동을 함께 받고 싶어 하는 학생이 있을 수 있다. 이러한 상황에서 두 프로그램을 독립적으로 운용하는 것은 체계적이지 못한 방법인 것이다. 두 프로그램을 묶어서 패키지 형태로 운영한다면 체계적이고 취업률 개선을 위해 필요한 프로그램으로 인식될 수 있다. 즉, 취업당사자와 취업지원인력이 생각하는 프로그램의 가중치 증가를 위한보완이 필요한 부분과 개선되어야 할 부분을 면밀히 검토하여 반영 하는 것이다. 또한, 이 영역의 프로그램의 중요도와 분포는 프로그램 운영 지원 예산변경에 관한 중요한 지표가 될 수 있는 영역이므로, 변화하는 취업지원 트렌드에 맞춰 비효율적인 프로그램에 대하여 과감한 삭제 및 개편 단행을 실시해야하는 영역이다. ‘Promotion 영역’은 학내 취업지원관이 상대적으로 평균 이상 중요하다고 생각하는 영역이다. 이 영역의 프로그램들은 취업지원인력의 노력이 집중되어 있을 것으로 예상되는 영역이지만 학생들의 참여율이 낮을 것으로 예

상되는 영역이다. 재학생의 참여가 낮으므로 학교차원에서는 ‘Modification 영역’과 함께 예산 및 시간의 낭비가 발생할 수 있는 부문이다. 재학생의 참여율을 높이기 위해서는 학생들의 인식을 바꿀 필요성이 있다. 그 방안으로 ‘Promotion 영역’의 이름처럼 다양한 홍보활동을 통한 학생참여 유치를 시행해야 한다. 또는 ‘Maintenance 영역’ 또는 ‘Extention 영역’의 프로그램과의 패키지 운영 등의 방법을 통해 학생유치를 할 수 있다. 예를 들어 ‘Promotion 영역’의 ‘입사지원 클리닉’ 프로그램의 경우, ‘Maintenance 영역’의 ‘기업체 추천’ 프로그램이나 ‘Extention 영역’의 ‘취업캠프’와 공동운용을 대안으로 설명할 수 있다. ‘입사지원 클리닉’ 프로그램과 공동 운용할 경우, 실질적인 취업지원 활동에 효과를 가져 올 수 있고, ‘취업캠프’와 연계하여공동운영 할 때에는 취업 준비과정의 효율성을 높임과 동시에 학생 참여율도 증가시킬 수 있다.

## 5. 결론

본 연구는 학교차원에서의 취업률 개선의 일안으로, 대학에서 시행되고 있는 취업지원 활동 및 프로그램을 조사 및 분석함으로써 효율적인 취업지원 활동을 위한 의사결정 방안을 연구하였다. 30개의 취업지원 활동 및 프로그램들을 8개의 영역으로 소구분을 하였고, 취업지원 활동 및 프로그램의 중요도 분석을 위해 AHP를 이용하여 취업 지원관 및 재학생이 인지하는 중요도를 분석하였다. 중요도 분석 결과는 취업 지원관의 경우, 1순위는 국내 현장실습 및 인턴십, 2순위로 어학시험 지원, 3순위는 고시반 지원으로 나타났다. 인문사회계 분야의 재학생의 경우는 해외 현장실습 및 인턴십이 1순위로 나타났다, 국내 현장실습 및 인턴십이 2순위, 전공자격 관련 시험 지원이 3순위로 나타났다. 이공자연계 분야의 재학생의 경우는 국내 현장실습 및 인턴십이 1순위로 나타났다, 해외 현장실습 및 인턴십이 2순위, 진로상담이 3순위로 나타났다. 예체능 분야의 재학생의 경우도 국내 현장실습 및 인턴십이 1순위로 나타났다, 해외 현장실습 및 인턴십이 2순위, 전공 관련 자격시험 지원이 3순위로 나타났다. 공통적으로 국내의 현장실습 및 인턴십, 기업체 추천 등의 채용과 직접적인 활동들이 공통적으로 두 집단이 모두 중요하다고 인식을 하였으며, 다른 프로그

램들은 중요도 순위에 있어서 차이를 보였다. 이에 포트폴리오 분석을 통하여 각 집단별 프로그램의 중요도 인식 분포와 영역별 유형 분류를 실시하였다. 포트폴리오 분석을 통한 유형분류의 결과는 재학생의 학문분야별 상이한 결과를 보였다.

본 연구 결과는 향후 대학교 차원에서 취업지원 활동 및 프로그램 운영 시 다양한 부분에 기여 할 수 있다. 첫째, 19개교의 대학을 대상으로 같은 내용인 다른 이름의 취업지원 활동 및 프로그램을 조사하고 취합하여 취업지원 프로그램 시행 총괄표와 프로그램 리스트를 정리함으로써 타 대학의 취업지원 활동 및 프로그램 현황 파악에 용이하다. 이는 향후 학교차원의 취업지원 프로그램 일정 수립이나 전략 수립 시, 시행하지 않고 있는 취업지원 프로그램과 신설의 필요성을 느끼는 프로그램 운영을 위한 벤치마킹 참고자료로 이용이 가능하다. 또한, 취업지원 정책 수립을 위한 기초 자료를 제공한다는 점에서 취업률 향상에 기여할 수 있다. 둘째, 도출된 중요도 분석 결과를 바탕으로 포트폴리오 분석을 통해 재학생 및 취업지원관의 취업지원 프로그램에 대한 중요도 인식차이에 따라 유형분류를 실시하여 나타난 결과는 프로그램 존속여부 및 예산 배분에 대한 전략을 수립하는데 있어 참고자료가 될 수 있다는 점이 취업률 제고에 기여할 수 있다. 예를 들어 ‘Extension 영역’의 경우 학생들이 활발한 참여가 예상이 되고, 상대적으로 중요도가 낮게 인식되기는 하나 충분히 타당성이 검토가 된다면 학교차원에서는 이 영역을 운영해 나갈 인력을 추가적으로 편성하거나 채용하는 등의 계획을 수립하고 활동을 수행해 갈 수 있는 것이다. 또한, ‘Promotion 영역’의 경우 학생들이 참여가 낮을 것으로 예상되므로 ‘Extension 영역’ 프로그램과 합동으로 추진하는 전략을 수립하여 재학생과 취업지원관 모두가 취업을 위해 중요시 되는 시너지 효과를 발생시킬 수 있다. 영역별 프로그램의 공동운영, 개편, 예산 삭감 등의 의사결정을 위한 지표로 사용이 가능한 것이다. 셋째, 본 연구의 중요도 분석 및 유형분류 과정을 이용하여 학문별 단과대학, 학부(과) 차원에서 취업지원에 관한 활동 현황파악 및 방향에 대한 세부적인 의견을 제시하는 자료가 될 수 있다. 이는 다양한 특성의 학문분야의 학생들에 적합한 맞춤형 활동을 지원할 수 있다는 점에서 의의가 있다. 예를 들어 인문사회계분야의 학생들이 ‘캠퍼스 리쿠르팅’ 활동을 중요하게 생각하고 있다면 단과대학에서는 이러한 특성을 고려한 활동지

원 전략 수립에 기여할 수 있다. 이처럼 도출된 결과는 단과대학이나 학과차원에서 취업률 향상을 위한 맞춤형 프로그램 벤치마킹, 현황분석을 통한 개편 등 운영 전략에 기여를 할 수 있으며, 제공자와 수혜자의 인식차이를 이용하여 학교별 취업지원의 방향을 자체적으로 평가 및 보완이 가능하고 취업률을 제고 시킬 수 있기 때문에 의미가 있다.

이러한 기여에도 불구하고 본 연구는 몇 가지 한계점이 존재한다. 첫째, 본 연구의 결과는 타 대학에 직접 적용시키기에는 어려움이 있다. 취업지원활동 및 프로그램의 중요도를 분석하기 위해 설문조사를 실시한 대상의 표본이 크지 않고, 각 대학별 특성이 차이가 있기 때문이다. 둘째, 서로 다른 대학이 동일한 활동을 한다고 하더라도, 실제 활동의 지원 규모와 학생의 참여 정도는 다르고 취업률에 미치는 영향도 다를 것이다. 셋째, 설문 대상이 취업 지원관과 재학생들로 구성이 되었는데, 이는 실제로 취업활동을 경험해본 기취업자 및 졸업생, 실제 기업 인사담당자의 의견이 반영되어 있지 않고 있다. 경험지식 포함을 위해 실제로 취업을 경험한 집단이나 관련된 집단의 설문 결과를 반영할 필요가 있다. 향후 연구에는 동일 프로그램에 대한 학교별 지원 및 학생 참여의 차이와 취업지원활동 및 프로그램이 취업률과 어떠한 영향을 미치고 있는지에 관한 심층 연구가 필요할 것이다.

## References

- [1] Ki Dong Nam, A Study on Efficient CDP for Improving College Students' Employment: Anyang University Institute of Social Sciences, <Research of Social Sciences>, Vol. 16, No. 0, p.113-137, 2011
- [2] Young Chul Lee, Impact of Internship Evaluation Factors on the Employment Competitiveness, Journal of the Korea Academia - Industrial cooperation Society, Vol. 10, No. 10, pp. 2857-2863, 2009.  
DOI: <http://dx.doi.org/10.5762/KAIS.2009.10.10.2857>
- [3] Chong Hyun Pyun, Analysis of needs of for developing employment competency of university student - Focusing on the recognized comparison of university student, Employment officer of university Human resource manager of enterprise, Korea Career Education Association, <Career Education>, Vol. 25, No. 1. pp.91-113. 2012
- [4] In Kyun Seo, Yon Sil Lee, To Verify a Mediation Effect of Depression Between University Student's Job-seeking Stress and Considering Suicide: Comparing Between a Female Group and Male Group, Youth Welfare, Vol. 16, No. 3, pp. 25-53, 2014

- [5] An Kwan-Su, A Plan for Reinforcing Competitive Power for Employment in the University and Occupational Career Guidance, Korea Management Education, Management Education, Vol. 45, No. 2006, pp. 173~191
- [6] Hee Soo Kim, High employment rates, there is potential if only university education is changed, Korea Educational Development Institute [KEDI], Educational Development, 2004
- [7] Bu Mi Hyun, Employment issues of university student, The key is essentially functional recovery of the university, [KISTI link] 大學教育, p118-121, 2007
- [8] Bae Jung Hwan, Local contribution by higher education empowerment project and employability strengthening of university student, Korea Society of Public Administration, <Winter Conference of Korea Society of Public Administration> Vol. 2009, No. 0. pp.1-14, 2009
- [9] Kyung Hwa Lim, Employment-oriented education and Guidance of Korea University of Technology and Education - Background of Employment rate of 100%, [KISTI link] 大學教育 129, p44-49, 2004
- [10] Hae Woong Park, Success in employment - "Fruitful and strong university which the company recognizes." March of employment rate of 100% of Korea University of Technology and Education " ,Korea Institute of Science and Technology Information(KISTI), University Education (Korea Council for University Education), Vol. 2009, No. 0. pp.131-135, 2009
- [11] Yoto, Djoko Kustono, Muladi, Wardana, The participation of industrial society in the recruitment of vocational school graduates as potential labor force, International Journal of Academic Research, Vol 5. No 5, pp.407-413, September 2013.  
DOI: <http://dx.doi.org/10.7813/2075-4124.2013/5-5/B.63>
- [12] Nii Djan Tackey, "Teaching graduates to mind their own business", Industrial and Commercial Training, Vol 31, No 7, 1999
- [13] Ha Young Shin, Increase employment University "Let's go back to basics" , Korea Institute of Science and Technology Information(KISTI), University Education (Korea Council for University Education), Vol 147. No 5. pp.104-108, 2007
- [14] Gil Hoon Kang, Academic research papers : College career and employment map of logic and truth, Korea Career Education Association, <Career Education> Vol 16. No 1. pp.155-172, 2003
- [15] Seong Sam Won, Special discussion - How to do college career and employment issues, Korea Council for University Education, Korea Institute of Science and Technology Information(KISTI), University Education (Korea Council for University Education), Vol 144. No 0. pp.120-124, 2006
- [16] Sang Young Oh, A Study on the Perception Level Differences Between Staffs and Students on University Employment Supporting Activities in Choong-buk Province, Korea Institute of Science and Technology Information(KISTI), Korea Council for University Education (Korea Academic Society), Vol 12. No 8. pp.3510-3516, 2011
- [17] Hans Heijke, The effects of higher education programme characteristics on the allocation and performance of the graduates, Education Economics, Vol. 19. No. 1, pp. 1-27, February 2011.  
DOI: <http://dx.doi.org/10.1080/09645290903094133>
- [18] Sang Woo Jung, Plan of raising the employment rate of graduate of local universitie : focusing on Chonnam National University , Korea Institute of Science and Technology Information(KISTI), University Education (Korea Council for University Education), Vol 85. No 0. pp.90-94, 1997
- [19] Yanli Qi, Improving graduates' employment competitiveness: A practice in Peking University, Education for Information, Vol 28, pp.101~113, 2011
- [20] Se Ill Choi, A Study on the Employment Rate Improvement of the Graduates from Rural Universities, Korea Electronics and Telecommunications Association, Conference paper of Korea Electronics and Telecommunications Association, Vol 7, No 1, pp.264-267 (4 pages), 2013.6
- [21] Mi Sug Jin, Hyer Yung Jung, Soo Young Lee, Current Situation and Issues in Career development support of 4 years University in Korea, Korea Career Education Association, <Career Education> Vol 23. No 1. pp.135-152, 2010
- [22] Chang Kyun Chae, Work Experience During the University Years and Probability of Students Preparation to Find Future Employment, Korea Vocational Institute, <Vocational Education> Vol 22. No 1. pp.169-184, 2003
- [23] Yong-Jin Chun, A Case Study on the effect of Student Field Practice of Employed Worker, Journal of the Korea Academia - Industrial cooperation Society, Vol 7. No. 2, pp. 257-263, 2006
- [24] O. C. Adiguzel, An evaluation of industrial placement in engineering programmes: a case in Turkey, Vol. 33, No. 1, pp.33-43, March 2008
- [25] Sun Young Song, The 40th policy forum of university education 'College Students Employment, Diagnosis and Alternatives', University Education XIV No. 179. pp.86-90, 1225-7982, 2013
- [26] Eung Seok Kim, The Weighting Factor Assessment for Water Supply Facility Management Using Analytic Hierarchy Process. Vol 11, No 4, pp.41-47, 2011
- [27] Markowitz, H. 1952, "Portfolio Selection", Journal of Finance, Vol 11. No 2, pp.77-91  
DOI: <http://dx.doi.org/10.2307/2975974>
- [28] Tae Young Shin, Doo Hyun Ahn, Applying Technology Portfolio to Strategic R&D Planning, Science and Technology Policy Institute, 1998
- [29] Korea Institute of Science and Technology Evaluation and Planning(KISTEP), research and analysis of methodology for setting R&D Investment Portfolio, 2006

**김 성 규(Sung-Kyu Kim)**

[준회원]



- 2014년 8월 : 경상대학교 산업시스템공학과 (공학사)
- 2014년 9월 ~ 현재 : 경상대학교 산업시스템공학과 (공학석사)

<관심분야>

기술 경영, 기술 평가, 개방형 혁신, 빅데이터

**전 정 환(Jeong-Hwan Jeon)**

[정회원]



- 1999년 2월 : 한국과학기술원 기계공학과 (공학사)
- 2005년 8월 : 한국과학기술원 기계공학과 (공학석사)
- 2011년 8월 : 서울대학교 산업공학과 (공학박사)
- 2012년 3월 ~ 현재 : 경상대학교 산업시스템공학부 교수

<관심분야>

기술 기획, 기술 정책, 개방형 혁신, 기술 평가, 특허 분석, 서비스 예측

**윤 희 성(Hee-Seong Yoon)**

[준회원]



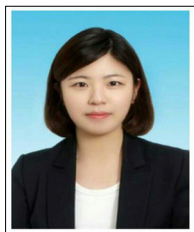
- 2010년 3월 ~ 현재 : 경상대학교 산업시스템공학과 (공학사)

<관심분야>

생산관리, 품질관리, 6 Sigma

**김 예 진(Ye-Jin Kim)**

[준회원]



- 2011년 3월 ~ 현재 : 경상대학교 산업시스템공학과 (공학사)

<관심분야>

전사적자원관리, 생산관리,

부록

[별첨 1] 대학의 취업지원활동 시행 현황

구분	프로그램	경상대	강원대	충북대	충남대	전북대	전남대	경북대	부산대	제주대	서울대	부경대	울산대	창원대	동아대	해양대	고려대	중앙대	경민대	한양대
산학지원	국내 현장실습 및 인턴십	○	○	○	○	○	○	○	○	○	○	○	○	○	○	○	○	○	○	○
	해외 현장실습 및 인턴십	○	○	○	○	○	○	○	○	○	○	○	○	○	○	○	○	○	○	○
	기업체 추천	○	○	○		○			○						○			○		
	7급 공무원 인턴 추천													○					○	
자격지원	어학시험 지원	○	○		○	○	○					○	○	○	○	○			○	
	전공 관련 자격시험 지원	○	○		○	○	○	○				○	○	○	○	○			○	
취업지원	입사 지원 클리닉	○	○	○	○	○	○	○	○	○	○	○		○		○				○
	모의(영어)면접	○	○			○	○	○		○	○	○	○			○	○			○
	직무적성 검사지원	○	○	○	○			○				○	○	○	○	○	○	○	○	○
	채용 설명회	○	○	○	○	○	○	○	○	○	○				○	○	○	○	○	○
	캠퍼스 리쿠르팅	○	○	○	○	○	○						○		○	○			○	○
교육지원	취업 특강	○	○	○	○	○	○	○		○		○		○	○	○	○	○	○	○
	인사담당자 포럼	○						○			○						○			○
	기업현장 방문	○	○	○		○	○	○	○			○	○	○	○	○				○
	경제신문 세미나																○			
	전공 트랙제 운영	○	○																	
공직지원	고시반 지원		○				○		○	○									○	
	온라인 공무원 동영상 강좌			○						○			○							
활동지원	취업 동아리	○		○		○	○		○	○	○	○	○	○	○	○			○	○
	취업 캠프	○	○		○	○	○	○	○	○	○	○	○		○	○	○	○	○	○
	캡스톤 디자인	○	○		○	○	○	○	○			○	○	○	○	○				○
	취업교과목 운영	○	○	○	○	○	○	○	○	○	○		○	○	○	○			○	○
	여대생 커리어 개발	○		○	○	○		○		○	○	○		○	○	○				
진로교육	책임 지도 교수제		○			○	○							○		○				
	진로 상담	○	○	○	○	○	○	○	○	○	○	○		○	○	○	○	○	○	○
정보제공	Job Cafe 운영		○	○					○	○				○					○	○
	DB구축 및 관리	○	○	○		○		○		○	○	○	○			○	○	○		○
	문자 서비스	○							○											
	가이드 북	○		○	○			○		○										
	온라인 채용 정보시스템 운영	○	○	○	○	○	○	○	○	○	○	○	○	○	○	○	○	○	○	○