

농촌지역 마을개발 사업에 대한 주민 인식도 조사

- 일반 농산어촌개발사업의 읍·면소재지 종합정비를 대상으로 -

A Study on Residents' Perception of the Rural Village Development Project

- Focused on the Comprehensive Improvement of the Seats of Eup and Myeon in

General Rural Area Development Projects -

김 정 규*

김 윤 학**

Kim, Jeong-Gyu

Kim, Yun-Hag

Abstract

This study aimed to explore the methods to provide life service for hinterland villages, which is the biggest function of the seat of myeon in rural areas, and enhance central functions/roles. This study also aimed to provide basic information to establish a direction of the future projects of the seat of myeon through empirical study on the comprehensive improvement projects of the seats of eup and myeon and related demanders' perception for sustainable rural area.

Based on the results, a variety of hardware manuals are correspondent with present rural situations in the comprehensive improvement projects of the seats of eup and myeon. Therefore, community-based welfare facilities should be expanded. Also, village infrastructure facilities and village landscape projects should be promoted to improve pedestrian environment. Finally, switching into an ecological environment project should be considered to improve village environment as well as supply energy saving facilities.

Keyword : Rural district, General Rural Village Development Project, Seats of Eup and Myeon

주 요 어 : 농촌지역, 일반농산어촌개발사업, 읍·면소재지

1. 서 론

1.1 연구의 배경 및 목적

일반 농산어촌지역은 전체 국토의 80%이상을 차지하고 있으나 대부분 낙후되고, 생활환경이 불편하여 청년층의 도시 이동 및 고령화로 인구가 감소하였으며, 마을 공동화 현상은 물론 지역사회의 침체가 가중되고 있다.

이에 따라 정부는 농산어촌의 어메니티 증진 및 계획적인 개발을 통하여 인구유지 및 지역의 발전을 도모하고, 지역별 특색 있는 자원의 개발을 통하여 지역 주민의 소득을 향상함과 더불어 기초생활수준을 확충함으로써 지역주민의 기본적인 삶의 질을 보장하며 마을단위 공동체의 활성화와 지역사회를 건강하게 유지하는데 목적을 두는 다양한 지원 사업을 진행하고 있다.

특히, 이러한 다양한 사업들 중 농촌중심지에 중점을 둔 사업이 읍·면소재지 종합정비사업이며, 120개 일반 농산어촌지역을 대상으로 하는 시·군 자율 포괄보조사업의 유형별 세부사업의 하나로서 모든 읍·면소재지를 대상으로 진행하였다.¹⁾ 하지만 최근 정부는 신 지역 발전정책

및 농정 패러다임 전환에 맞추어 일반 농산어촌개발사업 개편을 추진 한 바 있으며, 그 일환으로 기존의 '읍·면소재지종합정비사업'을 '농촌중심지활성화사업'으로 개칭하고, 사업의 추진방향, 내용, 지원방식의 개선을 모색하고 있다.²⁾

농촌지역에서의 농촌중심지 정비사업은 해당 거주민뿐만 아니라 배후 농촌지역 주민이 함께 이용하는 복합생활서비스가 가능하도록 함으로서 기초생활권의 정주성향상을 도모하는 것이 주된 취지이다.

그러나 현재 사업의 진행과정에 있어 가장 큰 문제점으로서는 지역주민 뿐만 아니라 관리자들 간에도 일반 권역사업과 읍면소재지 사업에 대한 명확한 차이를 인식하지 못하고, 주민숙원 위주의 하드웨어 공급이 사업의 주를 이루고 있는 실정이다.

그리고 또 하나의 문제는 관리자들 또한 해당지역 주민들의 집단 이기주의와 관광객 중심의 계획 등으로 인해 주민생활에 영향을 미치는 사업은 다양하지만, 장소중심으로 각 사업들이 총체적으로 집행되지 않고, 개별적으로 사업이 집행되는 경향이 많다.

* 정회원, 목포대학교 건축학과 부교수, 공학박사

** 정회원, 조선이공대학교 건축과 조교수, 공학박사
(교신저자 : dbskrl@cst.ac.kr)

본 논문은 2013학년도 목포대학교 교내연구비 지원에 의하여 연구되었음

1) 농촌 정주 체계상 농촌중심지는 통합시의 시청소재지, 군청소재지, 읍소재지, 일정기능 이상의 면소재지를 포괄하나, 관련 정책의 대상으로서는 경우에 따라 통합시의 시청소재지를 포함하는 경우도 있고 제외하기도 한다.

2) 충남발전연구원, 농촌중심지 육성 및 정비사업의 성과분석과 향후 추진전략, 2014, p.2.

이러한 결과로 현재 공급되어진 하드웨어들이 중심지 활성화라는 측면에서 지속성을 가지고 작동이 될 것이라는 보장을 하지 못하게 되었기 때문에 이제는 농촌중심지 사업에 대해 다시금 수요자 입장에서의 사업 검토를 통해 실질적으로 필요하고, 연계성을 가지고 진행되어야 할 내용이 무엇인지에 대한 고민을 하여야 할 때인 것 같다.

또한 기존의 연구에 있어서도 농촌마을개발사업 관련 연구들은 사실상 실행 후 만족도에 대한 내용을 다루거나 기본계획을 통해 적용되어지고 있는 현황분석의 내용이 주를 이루고 있다. 하지만 실제 현 상황에서 주민과 관리자들이 기준으로 삼고 있는 관련 지침 내용을 중심으로 수요자 입장에서 검토 및 연구가 이루어지지 못함으로 인해 지역주민 및 관리자들은 아직까지도 관련 지침을 중심으로 한 방향설정만을 하고 있는 것으로 판단된다.

따라서 본 연구는 농촌마을개발사업 관련 2013년 일반농산어촌개발사업 매뉴얼 중 읍면소재지 정비사업 지침의 내용을 중심으로 아직 사업을 추진하지 못한 전라남도 내 면소재지인 곡성 고달면, 보성 노동면의 주민들을 대상으로 한 인식도에 대한 실증적 연구를 통해 향후 해당 면소재지 마을의 사업추진에 있어 방향성 설정의 기초자료 제공을 연구의 목적으로 한다.

1.2 연구의 범위와 방법

본 연구는 전라남도 내 군 단위 지자체 중 도서지역을 제외하고 노령화지수가 높은 동부권 지자체 중 65세이상 인구의 비중이 높은 면인 보성군 노동면과 곡성군 고달면 주민들을 대상으로 연구를 진행하였다.³⁾

그리고 조사대상 면에 대한 면적, 행정구역, 가구, 인구 등의 기본현황과 면소재지 기능보유와 관련하여 주요 공공공간 및 생활편의시설 등의 현황을 살펴보고 이들의 면소재지 내 배치 특성을 분석하였다.

다음으로 면소재지의 가장 큰 기능인 배후마을에 대한 생활서비스 제공과 중심기능/역할 강화 방안에 대한 모색

3) 전라남도 지자체별 노령화지수 현황 (2012. 12기준, 단위: 명)

구 분	전 체 인 구			노인인구 비 율	노령화지수	
	총인구	15세미만	65세이상		노령화비율	순위
담양군	47,612	4,717	12,402	26.0	262.9	6
곡성군	30,878	3,152	9,562	31.0	303.4	4
고흥군	71,560	6,558	24,183	33.8	368.8	2
보성군	47,050	5,059	14,675	31.2	290.1	5
함평군	35,780	3,575	11,077	31.0	309.8	3
신안군	43,898	3,556	13,288	30.3	373.7	1

※노령화 지수: 65세이상 인구÷유소년층 인구(0~15세 미만)×100
조사대상 면소재지(전남 동부권) 65세이상 인구 비율 현황

구 분	지역	면소재지	총인구	65세이상	65세 이상 비율
보성군	47,050	노동면	1,389	595	42.83
담양군	47,612	용 면	1,965	346	17.60
곡성군	30,878	고달면	1,315	562	42.73

을 하고자 농촌지역의 지속성의 관점에서 면소재지의 생활만족도, 생활서비스, 중심기능/역할 관련 수요자의 인식도를 설문조사에 의해 파악하였다.

설문조사의 내용은 2013년도 일반 농산어촌개발사업 매뉴얼 참고자료 중 읍면소재지 종합정비사업 관련 목표와 세부사업유형을 참조로 설문항목을 재구성하여 설문지를 작성하였다.

Table 1. Manuals of the general rural village development project

구분	세부항목	
만족도 및 사업목표	A01 생활만족도	
	A02 생활관련 서비스	
	A03 면소재지 내 중심 역할/기능	
마을 기반 시설	B01 도로	
	B02 주차장	
	B03 상하수도 시설	
	B04 안전시설	
	생활 복지 시설	C01 마을회관
		C02 공동급식시설
		C03 주민자치 복합문화공간
		C04 다목적 회관/강당
C05 마을 도서관/카페		
C06 주민복지회관		
C07 노인공동생활공간		
C08 경로당/노인회관		
기능별 세부 사업 내용	문화 체육 시설	D01 야외공연/행사공간
		D02 향토/역사문화자원 정비
		D03 어린이 놀이터
		D04 운동시설
		D05 공원 및 광장
		D06 산책로
		D07 정자 등의 쉼터
마을 경관	E01 마을안길 경관	
	E02 마을 지붕 및 담장	
	E03 마을 내 가로수	
	E04 마을 조형물	
	E05 마을 문화자원 복원	
	E06 마을 내 빈집 및 유휴공간 정비	
생태 환경	F01 공원 및 하천의 친환경성	
	F02 오페수처리시설	
	F03 쓰레기처리시설	
	F04 친환경에너지 시설	
지역 경제 활성화 기반	G01 중심가로경관정비	
	G02 마을 내 안내간판	
	G03 상가간판 정비	
	G04 경관해설시설 정비	
	G05 재래시장 정비	

설문조사기간은 2014년 6월 5일부터 6월 20일까지 약 15일간 진행하였으며, 설문지는 총200부를 배포하여 196부를 회수하였고, 응답이 불성실한 설문지 3부를 제외한 193부에 대해 통계분석을 실시하였다.⁴⁾

설문조사를 위해 재구성된 평가항목들의 신뢰성과 타

4) 농촌지역의 특성상 직접 면접방식의 설문조사로서의 표본 확보의 어려움을 감안하여 유사인구구조 및 구성을 보이는 2개 면 소재지의 주민을 통해 표본수를 확보하였다.

당성에 관해서는 신뢰성 분석과 확인적 요인분석을 통해 검증하였으며, 면소재지의 생활만족도 인식 정도와 생활 관련 서비스 제공 및 중심기능/역할을 내생변수로 하고 면소재지 종합정비사업의 기능별 세부사업내용을 외생변수로 하여 그 인과관계를 경로분석모형을 통해 분석하였다.

통계분석에 사용된 도구는 SPSS 18.0과 AMOS 18.0을 사용하였다. 그리고 분석된 내용을 토대로 현재 농촌지역의 지속성 유지를 위한 면소재지 종합정비와 관련하여 면소재지의 복합생활서비스와 중심 기능/역할 강화를 위한 정책 추진 시 시행착오를 최소화하고, 실현성을 제고하기 위한 방안을 검토하였다.

2. 읍면소재지 종합정비사업 특징

읍면소재지 종합정비사업은 국가균형발전특별법 제16조(성장촉진지역 등의 개발), 농림어업인 삶의 질 향상 및 농산어촌지역 개발촉진에 관한 특별법 제38조(농산어촌지역종합개발계획의 수립·시행), 제39조(농산어촌거점지역의 육성), 농어촌정비법 제52조(농어촌 생활환경정비 원칙) 등의 법적 근거로 추진되는 사업이다.

읍면소재지 종합정비사업은 농어촌지역의 거점공간인 읍(동)면소재지에 교육, 문화, 복지시설 등의 불특정 다수 주민이 이용 가능한 적정수준의 시설을 확충함으로써 읍(동)면소재지의 거점기능을 강화하고, 기초서비스 기능 향상을 도모하고자 읍(동)면소재지에 생활편익, 문화·복지시설 등을 종합적으로 정비하며, 농어촌 지역의 중심거점 공간으로 육성하여 지역주민의 삶의 향상에 기여하고자 함을 사업의 목적으로 한다.

사업은 읍면소재지를 중심으로 배후마을 및 인접 도시와의 관계를 고려해 상호 보완적인 주민 정주체계를 감안하여 정주 생활서비스를 종합적, 체계적 정비를 주된 내용으로 하고 있다. 추가적으로는 농어촌 서비스 기준 등을 감안한 지역주민의 전반적인 삶의 질 향상을 위해 포괄적인 생활기반 즉 도로포장, 마을 상하수도 보급, 교량, 주차장, 버스정류장, 소공원, 산책로, 마을하수 처리시설, 마을회관, 복지시설, 빈집철거·정비 등의 내용도 포함하고 있다.

특히 사업의 진행에 있어 시설의 확충은 도시와 농어촌을 연계한 통합적인 개발과 기존시설의 활용도 제고하고, 도시지역과 농산어촌의 기초서비스 기능분담 및 연계 발전을 유도하기 위해 기존시설의 리모델링 등을 통한 시설활용도 제고 및 시설복합화를 권장하고 있다.

읍면소재지 종합정비사업의 구체적인 내용을 일반농산어촌개발사업 추진참고자료(2013)를 참조로 살펴보면 읍(동)면소재지 기초서비스 기능향상을 위한 기초생활기반 확충과 지역경관개선사업을 중심으로 구성되어 있고, 소프트웨어와 관련하여서는 지역역량강화사업이 포함되어

있다. 그리고 이와 관련한 세부사업과 세부내용은 다음 <Table 2>와 같다.

Table 2. Details of the general rural village development project by function

기능별 사업	세부사업	세부내용
기초 생활 기반 확충	도로/교통	연결도로, 버스승강장, 주차장, 소형 교량 등
	상하수도	암반관정, 마을상수도, 마을하수도 등
	재해대비	하천정비, 옹벽설치, 안전펜스, 기타 안전시설 CCTV 등
	마을정비	빈집정비, 신규마을조성 등
	복지시설	마을회관 리모델링(공동급식시설, 복합문화공간 등), 마을회관, 다목적회관, 마을도서관, 건강관리시설, 공동생활홈 등
	문화시설	야외공연장, 시골장터정비, 향토자원정비, 어린이놀이터 등
	운동휴양	운동시설, 레포츠시설, 잔디광장, 산책로, 정자설치 등
지역 경관 개선	농업기반	기계화 경작로, 소규모 용수개발, 지표수 보강개발 등
	마을경관	마을안길 가꾸기, 마을 숲 조성, 지붕·담장정비, 경관수목식재, 생울타리조성, 마을조형물, 문화자원 복원 등
	생태환경	생태공원조성, 생태하천정비, 소규모 오폐수처리시설, 소규모 쓰레기처리시설, 소규모 대체에너지시설 등
	지역경제 활성화기반	가로경관정비, 안내간판설치, 집단적인 간판정비, 재래(5일)시장정비 등

3. 조사대상지 특성

조사대상지의 특성을 지자체별 2013년 통계연보를 참조로 살펴보면 두 곳 모두 읍 지역에 인접한 지리적 여건을 가지고 있으며, 면적, 행정구역 현황, 가구 및 인구 구성 등의 기본현황에 있어 유사한 특성을 보이고 있다. 그리고 면소재지 내 면사무소, 보건지소, 경찰서, 민민회관(주민센터), 노인정 등의 주요 공공공간 보유현황 또한 유사하다.

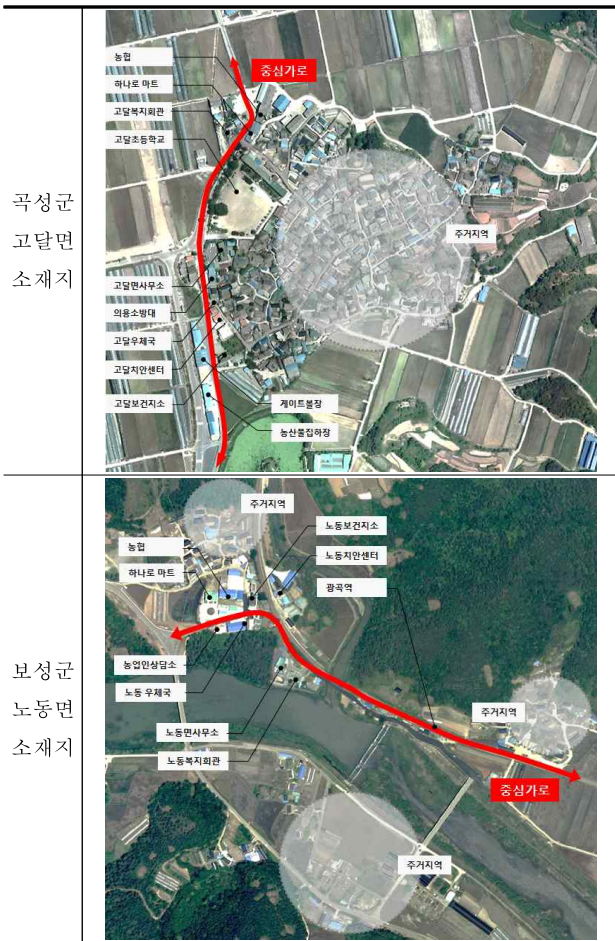
반면 두 조사대상지의 차이점을 살펴보면 보성군 노동면은 초등학교가 면소재지 마을에 위치하지 않고, 쇠퇴한 간이역을 보유하고 있다는 점과 면소재지 마을이 면소재지에 인접한 집중형이 아닌 면소재지와 간이역을 중심으로 한 분산형 주거공간구조를 가지고 있다는 점이다. 그리고 곡성군 고달면은 면소재지 내 중심가로를 배후로 집중형 주거공간구조를 가지고 있는 차이점을 보이고 있다.

조사대상지의 주요 공공공간과 생활편의시설의 배치는 대상지 모두 중심가로 중심의 선형으로 구성되어 있고, 선형으로 구성된 중심가로의 경우 상업과 주거가 동시에 구성된 형태가 대부분이었으나 곡성군 고달면의 중심가로는 연속성과 집중도가 좀 더 높은 공간구조를 가지고 있었다.

Table 3. Basic status

행정구역	법정리	행정리	자연마을	
보성군 노동면	10	14	41	
곡성군 고달면	7	14	14	
면적	계	농지	임야	기타
보성군 노동면	46.9	8.8	33.2	4.9
곡성군 고달면	41.9	5.3	31.43	5.17
가구/인구	가구수		인구수	
보성군 노동면	계	농가	비농가	계
보성군 노동면	610	445	165	1215
곡성군 고달면	700	544	156	1316
			남	여
보성군 노동면			581	634
곡성군 고달면			629	687

Table 4. The layout status of the subject main streets and major public institutions



4. 활성화 영향모델 검증 및 분석

4.1 설문개요 및 일반특성

설문조사는 전라남도 동부권 내 기존거점 역할을 하였던 면소재지 중 현재 쇠퇴되어 기본적 기능만 유지되고 있는 지자체 중에서 노형화 지수가 높고, 65세이상 인구 비중이 높은 곡성군 고달면과 보성군 노동면소재지의 주민들을 대상으로 실시하였다.⁵⁾

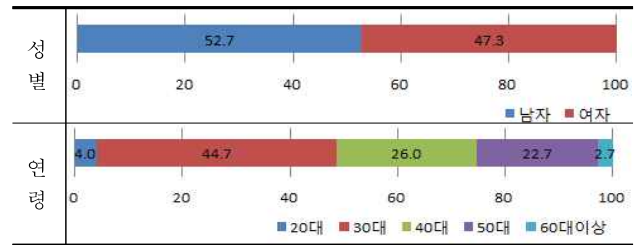
5) 본 연구의 대상지 선정은 65세 이상 인구가 많은 지역을 대상으로 하였으나 실제 일반농산어촌개발사업 중 특히, 읍·면

설문조사기간은 2014년 6월 5일부터 6월 20일까지 약 20일간 진행하였으며, 설문지는 총 200부를 배포하여 유효부수 193부의 원 자료를 토대로 하여 통계분석을 실시하였다.

분석기법은 인구통계적 특성과 일반사항의 확인을 위한 빈도분석, 측정도구의 신뢰성 확보를 위한 신뢰성 분석(Cronbach's α), 측정도구의 타당성 확인을 위한 확인적 요인분석, 변수 간 상관관계분석, 경로분석 모형을 통한 가설검정 등을 실시하였다.

응답자의 인구통계학적 특성은 다음과 같다. 성별 분포는 남성과 여성이 각각 52.7%와 47.3%로 나타났고, 연령별 분포는 30대 44.7%, 40대 26.0%, 50대 22.7%, 60대 이상 2.70%의 순의 분포를 보였다.

Table 5. Demographic characteristics of the subjects



4.2 평가항목의 평균값 분석

본 연구의 평가항목들의 평균값 분석결과 생활만족도 3.41, 중심기능/역할 3.15로 평균값 3.0이상 보통의 만족도를 보였고, 생활서비스 2.85로 평균값 3.0이하의 부정적 만족도를 보이는 것으로 나타났다.

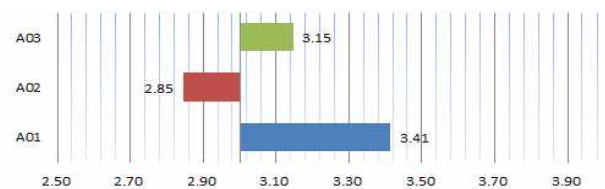


Figure 1. Analysis of the awareness on life satisfaction, life service, and central functions/roles

읍·면소재지 종합정비사업 내용과 관련한 만족도 평가 결과 전반적으로 평균값 3.0이상 보통의 만족도를 보이는 것으로 나타났다. 세부적으로는 상하수도시설 3.66, 마을회관 3.75, 경로당 3.58, 정자 3.55, 안전시설 3.53, 오폐수처리시설/쓰레기처리시설 3.51의 항목에 대한 만족도가 높았는데, 이는 그간 지속적인 정부와 지자체의 각종 사업 지원에 의해 주로 개선된 사항이어서 상대적으로

소재지종합정비사업의 추진과정에 있어서 주민참여의 연령이 30대 후반부터 60대 초반의 주민들이 주도적으로 참여함으로 인해 이들의 의견반영 비율이 높고, 마을의 지속성 유지의 중요한 부분을 차지하고 있기 때문에 설문조사의 대상을 65세 이상의 주민만이 아닌 20대 이상의 전 연령을 대상으로 하였다.

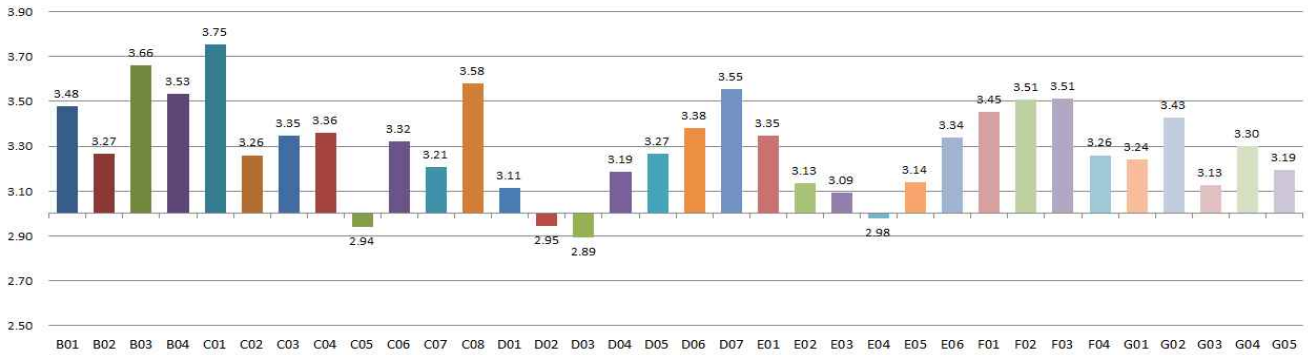


Figure 2. Satisfaction evaluation by item of the comprehensive improvement project of the seats of myeon

높은 만족도를 보이는 것으로 보인다. 하지만 아직 지원 및 부재의 시설인 마을도서관/카페 2.94, 역사문화자원정비 2.95, 어린이놀이터 2.89, 마을 공공조형물 2.98 등의 경우는 상대적으로 낮은 평균값 3.0이하의 값을 보였다.

이는 조사대상 지역이 쇠퇴하여 각종 생활편의시설이 감소되어 최소한의 중심지 기능과 역할만의 시설만 남아 있기 때문으로 판단된다.

4.3 연구모형의 설계 및 가설 설정

본 연구에서는 이전에 살펴본 일반농산어촌개발사업 중 읍·면소재지 사업의 매뉴얼을 토대로 면소재지 생활만족도와 읍면소재지 사업 목표인 생활서비스기능과 중심기능/역할, 그리고 기능별 세부사업 내용들 간의 영향관계를 실증적으로 분석하고자 한다.

우선 읍면소재지 사업내용의 하위평가항목을 독립변수로 설정하였다. 그리고 생활서비스와 중심기능/역할을 매개변수로 하고, 생활만족도에 대한 인식정도를 종속변수로 하여 다음과 같은 연구모형을 설정하였다.



Figure 3. A study model

아울러 읍·면소재지 정비사업의 세부사업 내용들은 생활서비스 및 중심기능/역할에 정(+)의 영향을 미치고, 생활서비스 및 중심기능/역할은 읍·면소재지 생활만족도에 정(+)의 영향을 미칠 것이라는 가설을 설정하였다.

4.4 변수의 타당성과 신뢰성 분석

변수들 간의 가설적 관계 분석에 앞서 측정 변수들의 단일차원성 검정을 위해 확인적 요인분석이 필요하여 실시하였다. 자료의 적합도를 검증하기 위하여 절대적합지수 χ^2 , GFI, AGFI, RMR, RMSEA, 증분적합지수 CFI, NFI, IFI값을 사용하였으며 최종 요인분석에서 높은 적합

도를 얻기 위해 최초문항에서 최하 SMC 값을 검토하여서 하나씩 제거하는 과정을 반복하였다. 그리고 추가적으로 신뢰성 분석을 위해 Cronbach's α 계수를 측정하였고, 모든 하위요인에서 신뢰성이 확보되었음을 보였다.

마을기반시설 확인적 요인분석 검증결과를 보면 표준화 요인적재량은 .591-.941로 B04(안전시설)의 적재량이 상대적으로 높아 중요한 요인으로 분류되었으며, 검증통계량은 6.699($p < .001$)-7.380($p < .001$)로 나타나고, 신뢰도 역시 Cronbach's α 계수가 .820로 유의한 것으로 나타났다.

생활복지시설 확인적 요인분석 검증결과를 보면 표준화 요인적재량은 .569-.856로 C05(마을 도서관/카페), C02(공동급식시설), C07(노인공동생활공간)의 적재량이 상대적으로 높아 중요한 요인으로 분류되었으며, 검증통계량은 6.951($p < .001$)-11.168($p < .001$)로 나타나고, 신뢰도 역시 Cronbach's α 계수가 .870로 유의한 것으로 나타났다. 설명력이 낮은 C01, C04, C08은 모형적합도를 향상시키기 위해 제외하였다.

문화체육시설 확인적 요인분석 검증결과를 보면 표준화 요인적재량은 .732-.946로 D03(어린이 놀이터), D04(운동시설), D05(공원 및 광장), D06(산책로)의 적재량이 상대적으로 높아 중요한 요인으로 분류되었으며, 검증통계량은 10.588($p < .001$)-17.123($p < .001$)로 나타나고, 신뢰도 역시 Cronbach's α 계수가 .938로 유의한 것으로 나타났다. 설명력이 낮은 D07은 모형적합도 향상을 위해 제외하였다.

마을경관 확인적 요인분석 검증결과를 보면 표준화 요인적재량은 .558-.816로 E01(마을안길 경관), E02(마을지붕 및 담장)의 적재량이 상대적으로 높아 중요한 요인으로 분류되었으며, 검증통계량은 6.257($p < .001$)-9.126($p < .001$)로 나타나고, 신뢰도 역시 Cronbach's α 계수가 .778로 유의한 것으로 나타났다. 설명력이 낮은 E04, E05는 모형적합도 향상을 위해 제외하였다.

생태/환경 확인적 요인분석 검증결과를 보면 표준화 요인적재량은 .535-.871로 F02(오폐수처리시설)의 적재량이 상대적으로 높아 중요한 요인으로 분류되었으며, 검증

Table 6. The result of confirmatory factor analysis

잠재 변수	관찰 변수	요인 적재량	표준화 요인적재량	표준 오차	검정 통계량	P	SMC	Cronbach's α
마을 기반 시설	B01	1	0.693				0.481	.820
	B02	0.863	0.599	0.127	6.784	***	0.358	
	B03	0.793	0.591	0.118	6.699	***	0.349	
	B04	1.541	0.941	0.209	7.38	***	0.885	
	적합도	x ² =1.524, Q=1.524, GFI=.995, RMR=.009, AGFI=.949, NFI=.993, TLI=.986, CFI=.998						
생활 복지 시설	C02	1	0.821				0.674	.870
	C03	0.747	0.688	0.086	8.727	***	0.473	
	C05	1.212	0.856	0.109	11.168	***	0.732	
	C06	0.745	0.569	0.107	6.951	***	0.324	
	C07	0.976	0.774	0.097	10.097	***	0.6	
적합도	x ² =5.818, Q=1.454, GFI=.985, RMR=.020, AGFI=.944, NFI=.985, TLI=.988, CFI=.995							
문화 체육	D01	1	0.732				0.536	.938
	D02	1.154	0.797	0.067	17.123	***	0.635	
	D03	1.197	0.882	0.105	11.45	***	0.778	
	D04	1.336	0.869	0.121	11.042	***	0.755	
	D05	1.442	0.946	0.123	11.748	***	0.895	
	D06	1.179	0.85	0.111	10.588	***	0.722	
적합도	x ² =3.004, Q=.751, GFI=.993, RMR=.009, AGFI=.965, NFI=.996, TLI=1.004, CFI=1.000							
마을 경관	E01	1	0.816				0.667	.778
	E02	0.962	0.797	0.105	9.126	***	0.636	
	E03	0.893	0.743	0.102	8.724	***	0.552	
	E06	0.694	0.458	0.132	5.257	***	0.209	
	적합도	x ² =1.624, Q=.812, GFI=.995, RMR=.011, AGFI=.973, NFI=.992, TLI=1.006, CFI=1.000						
생태 환경	F01	1	0.707				0.5	.778
	F02	1.234	0.871	0.15	8.245	***	0.759	
	F03	1.319	0.708	0.173	7.637	***	0.501	
	F04	1.03	0.535	0.175	5.888	***	0.286	
	적합도	x ² =.447, Q=.224, GFI=.998, RMR=.008, AGFI=.992, NFI=.998, TLI=1.025, CFI=1.000						
지역 경제 활성화	G01	1	0.875				0.765	.887
	G02	0.666	0.66	0.078	8.549	***	0.436	
	G03	1.054	0.845	0.086	12.278	***	0.713	
	G04	1.024	0.843	0.083	12.384	***	0.711	
	적합도	x ² =.326, Q=.326, GFI=.999, RMR=.003, AGFI=.989, NFI=.999, TLI=1.012, CFI=1.000						

통계량은 5.888(p<.001)-8.245(p<.001)로 나타나고, 신뢰도 역시 Cronbach's α 계수가 .778로 유의한 것으로 나타났다.

지역 경제활성화 기반 확인적 요인분석 검정결과를 보면 표준화 요인적재량은 .660-.875로 G01(중심가로경관정비), G03(상가간관정비), G04(경관저해시설 정비)의 적재량이 상대적으로 높아 중요한 요인으로 분류되었으며, 검정통계량은 8.549(p<.001)-12.384(p<.001)로 나타나고, 신뢰도 역시 Cronbach's α 계수가 .887로 유의한 것으로 나타났다. 설명력이 낮은 G05는 모형적합도 향상을 위해 제외하였다.

4.5 변수 간 관계성 분석

확인적 요인분석 후 변수들 간의 영향관계를 분석하기 위해 생활만족도, 생활서비스, 중심기능/역할에 대한 인식도와 세부사업유형의 통합변수들 간의 영향관계를 살펴보기 위해 생활만족도, 생활서비스, 중심기능/역할을 종속 변수로 하고 세부사업유형의 통합변수들을 독립변수로 하여 다중회귀분석을 진행하였다. 또한 분석 전 변수들을

통합하는 과정을 거쳤다. 변수를 통합하는 이유는 구조모형을 단순화하기 위함이었으며, 이전까지 진행했던 신뢰도와 타당도 검정의 결과를 가지고 하위변수를 하나의 변수로 통합하였다.

먼저 생활만족도에 영향을 미치는 세부사업 유형의 통합변수는 마을기반시설(β=.317), 마을경관(β=.621), 복지시설(β=.436), 생/환경(β=.171), 다음으로 생활 서비스에는 마을경관(β=.531), 생태/환경(β=.547), 마을기반시설(β=.168), 중심기능/역할에는 복지시설(β=.572), 지역 경제활성화 기반(β=.608), 생태/환경(β=.498), 마을경관(β=.291), 마을기반시설(β=.186)이 통계적 유의수준 하에서 각각의 종속변수에 긍정적 영향을 미치는 것으로 나타났다.

4.6 경로모형 분석 및 가설검정

가설을 검정하기 위하여 경로분석 모형을 이용하였으며 분석은 Amos 18.0을 사용하였다. 우선 모형의 적합도를 검정하였다. 최초의 모형은 적합도 검정을 실시한 결과 각종 적합도 지수들이 부적합하므로 나와 적합도를 향상시키기 위해 모형을 수정하였다. 기존 모형의 수정지

수 결과를 이용하여 공분산을 설정하였고, 통계적으로 유의하지 않는 경로를 삭제함으로써 모델을 간명하게 만들었다. 수정된 모형의 적합도를 보면 $\chi^2=5.740$, $Q=1.148$, $GFI=.992$, $RMR=.01$, $AGFI=.925$, $NFI=.992$, $TLI=.992$, $CFI=.999$ 으로 나왔다 적합도 지표에서 알 수 있듯이 모형은 매우 적합도가 높았다.

다음으로 경로분석 모형을 통해 가설을 검증하였다. 각 변수들 간 영향력 및 유의성을 다음의 <Figure 4>와 <Table 7>로 정리하였다.

연구구모형의 표준화 경로계수는 다음의 그림에 제시되어 있으며, 그림에서 굵은 실선은 유의미한 경로를 나타낸다.

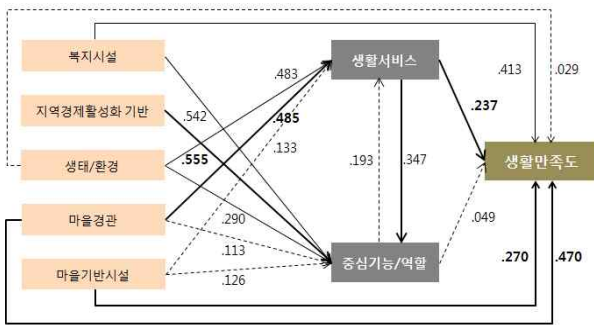


Figure 4. The result of life satisfaction at the seat of myeon(Standardized coefficients)

면소재지 생활만족도 관련 모형분설결과 먼저 생태환경, 마을경관→생활서비스→생활만족도의 경로와 복지시설, 마을경관, 마을기반시설→생활만족도의 경로가 흐름 간에 유의수준 있어서는 다소간의 차이가 있기는 하지만 유의한 선형적 인과관계가 있는 것으로 나타났다.

그리고 추가적으로 면소재지의 중심기능/역할은 생활

만족도에 직접적으로 영향을 미치지 않지만 이와 관련하여서는 복지시설, 지역경제활성화기반→중심기능/역할과 생태환경, 마을경관→생활서비스→중심기능/역할의 흐름 간에 유의한 선형적 인과관계가 있는 것으로 나타났다. 반면 초기에 면소재지 생활만족도에 영향을 미칠 것이라고 본 문화체육시설은 SMC값이 0.4이하이고 통계적으로 유의하지 않아 제거되었다.

이상의 결과는 면소재지의 생활만족도에는 복지시설 중 마을카페/도서관, 공동급식시설, 노인공동생활공간의 공동체를 바탕으로 하는 다양한 복지/문화를 수용할 수 있는 시설, 마을경관의 경우는 마을 안길 경관과 마을 지붕 및 담장 등의 마을 내 가로경관, 마을 기반시설은 안전시설확충에 대한 내용이 매우 중요한 영향을 직접적으로 미치고 있는 것으로 볼 수 있다. 다시 말해, 농촌지역의 열악한 생활서비스와 관련하여 자립적 이동이 가능한 세대 이외인 노약자를 대상으로 한 복지/문화시설에 대한 확충과 이들 보행 및 생활환경과 관련한 쾌적성 및 안전성에 대한 요구가 현재 농촌지역의 생활만족도에 중요한 사안이라고 판단된다.

그리고 2개의 매개변수 중 생활서비스는 마을의 오픈수처리시설/마을 환경정비와 관련한 생태환경과 가로경관 중심의 마을경관은 주민들의 생활서비스 향상에 영향을 주어 면소재지 생활만족도에 영향을 미치는 것으로 분석되었다. 이는 다시 말해 마을의 기초생활과 관련하여 마을 내 환경의 쾌적성 강화로서의 오픈수처리시설/마을 환경정비와 마을 가로경관에 대한 요구도가 높은 것으로 보인다.

또 다른 매개변수인 중심기능/역할은 생활만족도에 직접적 영향을 미치지 않으나 복지시설과 지역경제활성화기반에 의해 영향을 받고 있는 것으로 분석되었다. 이는 중심기능/역할의 강화를 위해서는 면소재지 내 중심가로

Table 7. The analysis of the influences among variables

모형	비표준화 계수		표준화 계수		t	유의확률	공선성 통계량	
	B	표준오차	베타	공차한계			VIF	
생활만족도	(상수)	2.027	.655		3.094	.002		
	마을 기반시설	.361	.083	.317	4.336	.000	.799	1.252
	마을 경관	.778	.118	.621	6.592	.000	.482	2.074
	생활 복지시설	.416	.081	.436	5.139	.000	.594	1.683
	생태/환경	.199	.096	.171	2.074	.040	.629	1.589
R=.616, R2=.379, F=22.157, p=.000, D-W=2.231								
생활서비스	(상수)	2.438	.712		3.423	.001		
	마을 경관	.790	.131	.531	6.045	.000	.636	1.572
	생태/환경	.757	.120	.547	6.301	.000	.652	1.533
	마을 기반시설	.227	.106	.168	2.149	.033	.805	1.242
R=.532, R2=.283, F=19.185, p=.000, D-W=1.821								
중심기능	(상수)	4.715	1.015		4.647	.000		
	생활 복지시설	.615	.109	.572	5.638	.000	.473	2.115
	지역경제활성화 기반	.706	.135	.608	5.232	.000	.361	2.772
	생태/환경	.655	.129	.498	5.080	.000	.507	1.974
	마을 경관	.411	.146	.291	2.813	.006	.455	2.198
마을 기반시설	.239	.100	.186	2.378	.019	.794	1.259	
R=.546, R2=.299, F=12.255, p=.000, D-W=1.708								

Table 8. Factor loading calculated by path coefficient

변수	경로	변수	비표준화 경로계수	표준화 경로계수	표준 오차	검정 통계량	P	적합도
생활서비스	←	마을경관	0.722	0.485	0.128	5.620	***	x2=5.740, Q=1.148, GFI=.992, RMR=.010 AGFI=.925 NFI=.992 TLI=.992 CFI=.999
생활서비스	←	생태환경	0.669	0.483	0.127	5.273	***	
생활서비스	←	마을기반시설	0.18	0.133	0.102	1.772	0.076	
중심역할/기능	←	복지시설	0.583	0.542	0.096	6.092	***	
중심역할/기능	←	지역경제활성화	0.644	0.555	0.118	5.461	***	
중심역할/기능	←	생태환경	0.381	0.290	0.157	2.422	0.015	
중심역할/기능	←	마을경관	0.16	0.113	0.169	0.945	0.344	
중심역할/기능	←	마을기반시설	0.162	0.126	0.092	1.751	0.080	
생활만족도	←	중심역할/기능	0.043	0.049	0.069	0.625	0.532	
생활만족도	←	생활서비스	0.200	0.237	0.071	2.826	0.005	
생활만족도	←	마을경관	0.59	0.470	0.124	4.772	***	
생활만족도	←	마을기반시설	0.308	0.270	0.080	3.843	***	
생활만족도	←	복지시설	0.394	0.413	0.080	4.932	***	
생활만족도	←	생태환경	0.034	0.029	0.102	0.331	0.741	
생활서비스	←	중심역할/기능	0.203	0.193	0.150	1.355	0.175	
중심역할/기능	←	생활서비스	0.329	0.347	0.140	2.356	0.018	

를 중심으로 한 공동체 복지시설 강화와 이로 인해 발생될 수 있는 다양한 활동과 보행의 쾌적성 수용이 가능한 기반확충에 대한 요구가 높음을 알 수 있다.

그리고 문화체육시설이 모형에서 제거된 것은 현재 관련사업에서 다루어지는 내용들이 현재의 농촌의 사회구조와 공간구조를 반영하지 못하고 제시됨으로 인해 생활만족도에 유의미한 영향을 미치지 않는 것으로 분석된 것으로 판단된다.

5. 결론

본 연구는 농촌지역 면소재지의 가장 큰 기능인 배후 마을에 대한 생활서비스 제공과 중심기능/역할 강화 방안 에 대한 모색을 하고자 농촌지역의 지속성 관점에서 읍면소재지 종합정비사업과 관련 수요자의 인식도 조사를 통한 실증적 연구를 통해 향후 면소재지 사업추진에 있어서 방향성 설정의 기초자료 제공을 목적으로 연구를 진행하였고, 그 결과는 다음과 같다.

면소재지 생활만족도 모형분석결과 복지시설→생활만족도, 마을경관→생활만족도, 마을기반시설→생활만족도의 경로와 생태환경/마을경관→생활서비스→생활만족도의 경로가 유의한 선형적 인과관계가 있는 것으로 분석되었고 문화체육시설과 중심기능/역할은 면소재지 생활만족도에 영향을 미치지 않는 것으로 나타났다.

이상의 연구결과를 볼 때 농촌지역 면소재지의 생활만족도와 관련하여서는 공동체 관련 복지시설들과 노후화된 마을경관 관련 쾌적성과 마을기반 관련 안전시설들이 직접적인 영향을 미치는 매우 중요한 요소인 것으로 판단되기 때문에 농촌지역에 있어서 다양한 복지시설의 확충은 면소재지 거점의 공동체 중심의 공급이 필요하며, 지역 인구에서 노령화 인구의 증가를 감안했을 때 마을 가로경관과 마을기반시설로서 보행공간에 대한 쾌적성과

안전성을 중심으로 한 사업의 전환이 필요할 것으로 보인다. 그리고 마을의 기초생활서비스와 관련하여서는 사업 추진에 있어 지역 숙원사업 중심의 추진이 아닌 환경적 측면에서의 오폐수처리시설과 주변 환경정비와 마을의 가로경관 개선을 통한 보행환경 개선이 중심이 되어야 할 것이다.

즉, 이상의 내용을 종합해보면 현재의 읍면소재지 종합정비사업에서의 다양한 하드웨어 매뉴얼들이 현재의 농촌지역 상황에 대응한다는 관점에서 공동체를 기반으로 한 복지시설의 확충과 보행환경의 개선이라는 관점에서의 마을기반시설 및 마을경관 사업추진, 단순한 에너지절약 시설의 공급이 아닌 마을의 환경정비 관점에서의 생태환경 사업 추진으로의 전환이 필요할 것이다.

본 연구는 전라남도 내 특정 면소재지만을 대상으로 연구를 진행함으로써 인해 다양한 유형과 상황에 대한 일화화에 한계를 가지고 있다. 이에 추후 연구에서는 본 연구에서 다룬 일반농산어촌개발사업 추진 자료의 중심이 아닌 보다 다양하고 구체적인 정주환경요소 전반에 내용을 포함한 포괄적 연구가 필요할 것으로 보인다.

참고문헌

1. 김정연 외3인, 정책환경 변화에 따른 농촌중심지 활성화 정책의 발전방안, 충남발전연구원, 2010.
2. 농어촌공사, 2013 일반 농산어촌 개발사업 매뉴얼, 2013.
3. 전라남도 통계연보, 2012.
4. 충남발전연구원, 농촌중심지 육성 및 정비사업의 성과분석과 향후 추진 전략, 농림축산식품부, 2014.

접수일자 : 2014. 10. 11
 심사완료일자 : 2014. 11. 20
 게재확정일자 : 2014. 11. 23