

한-중FTA대비 국내 육우산업 가격경쟁력 비교 : 중국 베이징, 상하이 시장조사를 중심으로*

권기정(한국산업개발연구원)**

서효동(한국산업개발연구원)***

장선식(국립축산과학원 한우시험장)****

박지현(한국산업개발연구원)*****

국 문 요 약

2013년 중국의 쇠고기 수입금액이 13.3억 달러(전년대비 4.8배)로 치솟는 등 최근 중국의 쇠고기 소비시장이 급변하고 있다. 글로벌 쇠고기 시장은 이와 같은 중국 시장변화에 주목하며 시장접근 전략마련에 고심하고 있으나, 우리는 한우고기의 낮은 가격경쟁력에만 초점을 맞추다보니 중국을 수출상대국으로서 분석하는 작업이 미흡하였다. 한중 FTA 등 시장개방이 본격화 될 경우 한우고기 사육농가의 피해 방지를 위한 시장 방어적 차원에서의 논의만이 이루어져 오고 있었다.

중국 쇠고기 시장은 가격경쟁이 치열한 저급육 시장이 지배적이지만 품질과 안전을 추구하는 고급육시장이 형성되고 있다. 이에 본 연구팀은 한우고기 수출을 위한 첫걸음으로 중국 1선급 도시인 베이징, 상하이의 쇠고기 가격 및 품질 등에 대한 시장조사를 수행하고, 한우고기의 대중국 쇠고기 시장에서의 가격경쟁력을 분석하였다.

분석결과 한우고기는 우둔, 갈비, 등심 부위가 베이징, 상하이에서 판매되고 있는 중국산, 수입산 쇠고기 고가그룹에서 가격경쟁력 우위를 확보하고 있는 것으로 나타났다. 특히, 베이징에서는 한우고기 우둔과 등심부위가, 상하이에서는 한우고기 갈비와 등심부위가 가격경쟁력이 확보된 것으로 나타났다.

주제어: 한우고기, 중국 쇠고기 시장, 수출 조건, 가격경쟁력

1. 서론

우리나라는 유럽, 미국, 영연방 3개국(호주, 캐나다, 뉴질랜드)와의 FTA체결에 이어 중국과도 FTA 협상이 진행되고 있는 상황에 있어 향후 중국 농축산물과의 경쟁이 불가피하게 되었다.

호주와 미국에 이어 중국산 쇠고기가 수입될 경우 우리나라 사육농가 및 관련업종 종사자에 대한 피해가 예상되고 있다. 내수시장에서의 경쟁만을 지속한다면 큰 어려움에 처하게 될 것으로 전망된다. 시장개방에 대한 대응정책과 더불어 중국 시장진출을 위한 적극적인 방안 모색이 필요한 시점이다.

그 간 우리나라는 쇠고기 수출은 수입육을 재수출하는 형태만이 이루어져서, 한우고기의 수출에 대한 연구들이 부족하

다. 이에 본 연구는 한우고기의 해외진출을 위한 목표시장으로 급속히 성장하고 있는 중국 쇠고기 시장을 선정하고 문헌조사 및 시장조사를 실시하였다.

근래 글로벌시장은 중국의 쇠고기 소비에 대한 급변화에 주목하고 있다. 지난 2013년 3월 월스트리트저널은 27일(현지시간) 시카고상업거래소에서 인도분 생육(live cattle) 선물 가격이 100파운드당 150.05달러에 거래를 마쳐 사상최고치를 기록했다고 전했으며, 이에 대해 해럴드 경제(Kang, 2014)는 이 같은 쇠고기 선물가격의 고공행진이 중국시장의 쇠고기 수입에서 기인한다고 분석하고 있다.

실제로, KITA(2014a)의 통계시스템 자료에 따르면, 이미 중국이 3위의 쇠고기 생산국임에도 불구하고 중국의 쇠고기 수입량은 2012년에 약 7만1천 톤, 2013년에는 31만4천 톤으로

* 본 논문은 농촌진흥청 연구사업(세부과제명: 한우고기 주요국 수출전략 수립, 세부과제번호: PJ009863032014)의 지원에 의해 이루어진 것임.

** 책임저자, 한국산업개발연구원 본부장, mti5072@chol.com

*** 공동저자, 한국산업개발연구원 책임연구원.

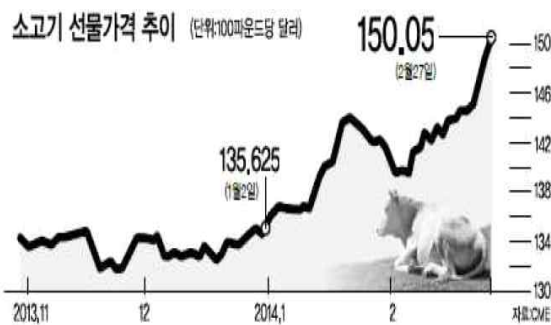
**** 공동저자, 국립축산과학원 한우시험장 박사.

***** 교신저자, 한국산업개발연구원 선임연구원, 1991moon@hanmail.net.

· 투고일: 2014-09-17 · 수정일: 2014-10-14 · 게재확정일: 2014-10-16

각각 전년대비 3배, 4.4배의 성장을 보였다. 뿐만 아니라, 중국정부는 쇠고기 수입량이 2023년까지 45만 톤으로 증가할 것으로 전망하였으며(Chinese Academy of Agricultural Sciences, 2014), 미국 USDA 역시 2023년까지 78만 톤으로 증가할 것이라 전망하고 있다(USDA, 2014).

따라서 본 연구에서는 한우고기의 중국 수출 가능성을 파악하기 위하여 시장조사를 통하여 확보된 데이터를 바탕으로 중국시장의 쇠고기 가격 및 시장형성에 대한 특징을 살펴보고, 국내에서 수입 쇠고기에 비해 비싼 가격에 형성되어 있는 한우고기의 가격이 중국시장에서 경쟁력을 갖고 있는지에 대해 살펴보고자 한다.



자료: Kang(2014, Feb. 28), Increase in beef prices cause Chinese beef demand, BizHeraldcorp.

<그림 1> 쇠고기 선물가격 추이

II. 중국 쇠고기 시장 현황 및 전망

2.1 생산 및 유통

중국의 소 사육두수는 1998년 이후 연평균 1.31% 감소하여 2012년 사육두수는 1억 343만 두로 나타났다. 이중 육용우는 63.4%를 차지하여 2012년 기준 6,739만 두가 사육되고 있는 것으로 나타났다. 또한 중국의 쇠고기 생산량은 2012년 기준 662.3만 톤으로 최근 10년간 연평균 2.33% 증가하였으나, 전체 육류생산량 대비 쇠고기 생산 점유율은 2007년 이후로 감소세에 있다(Chinese Statistics Archive, 2013).



자료: Chinese Statistics Archive(2014), Yearbook of Chinese Statistics 2013, retrieved from <http://www.stats.gov.cn>

<그림 2> 중국 쇠고기 생산추이

소 사육두수와 육류생산량 점유율의 감소세의 원인은 사료 가격 상승, 불합리한 유통구조, 구제역 발생등의 문제로 수익률 감소에 따른 소 사육의 포기과 이농이 원인일 것으로 분석되고 있으나(Jeon et al., 2012), 그럼에도 불구하고 쇠고기 생산량이 증가할 수 있는 이유는 2000년 이후 생산계열화를 통한 중국 육우 용두기업의 비율이 중국 내에서 높아지고 있기 때문인 것으로 분석된다.

<표 2> 중국 대표적 쇠고기 생산 용두기업(龍頭企業)

업체명	소재지	도축량
하오위에청진유업주식유한공사 (皓月清真肉業集團股份有限公司)	吉林省 長春市	70만 마리
다원우업집단(大元牛業集團)	天津市	30만 마리
커얼치우업고빈유한공사 (科爾沁牛業股份有限公司)	內蒙古 通遼市	10만 마리
후청오봉식품고빈유한공사 (福成五丰食品股份有限公司)	河北省 三河市	10만 마리
홍후집단(宏福集團)	遼寧省 鐵嶺市	7만 마리
이사이우육고빈유한공사 (伊賽牛肉股份有限公司)	河南省 博愛縣	10만 마리
쨌자식품진출구유한공사 (臻嘉食品進出口有限公司)	山東省 梁山縣	7만 마리
세룡에이뉴고빈유한공사 (雪龍黑牛股份有限公司)	遼寧省 大連市	3만 마리

자료: Lee, B. O.(2014, June), Hanwoo(Korean beef) export possibility, Proceedings of Exports Research Forum.

<표 3> 중국 육용우 사육규모 성별 비교

(단위: 만 두, %)

연간 출하두수	성별 비교											
	광둥		후난		윤난		산둥		지린		내몽고	
	두수	비중	두수	비중	두수	비중	두수	비중	두수	비중	두수	비중
소규모	60.3	93.6%	167.9	85.6%	282.6	95.6%	343.2	68.9%	487.7	64.6%	244	76.0%
중규모	3.6	5.6%	26.8	13.7%	11.4	3.9%	116.2	23.3%	185.7	24.6%	56	17.5%
대규모	0.5	0.8%	1.5	0.8%	1.6	0.5%	38.6	7.8%	81.3	10.8%	20.9	6.5%
합계	64.4	100%	196.2	100%	295.6	100%	498	100%	754.7	100%	320.9	100%

주: 규모기준 - 소규모(1~49두), 중규모(50~499두), 대규모(500~1,000두 이상)

자료: Chinese Ministry of Agriculture(2011), 2011년도 중국축목업연감(中國畜牧業年鑒)

이 같은 대규모 용두기업들은 대규모 생산뿐만 아니라, 균 일한 품질 향상, 일률적인 기술적용 등의 계열화·일체화가 용 이하여 중국 쇠고기의 경쟁력을 향상시키고 있다. 특히, 초기 생산 및 마케팅 비용에 대한 투자가 대규모로 이루어질 수 있다는 강점과 외국계 농식품 회사의 제휴가 용이하여 합작 투자 등이 가능한 점 등은 향후에도 이와 같은 중국 축산 용두기업에 용이하게 작용할 것이라 예상된다. 또한 중국 축산 용두기업들은 자체 도축장 및 가공공장을 소유하여 호주, 남 미 등지에서 수입하는 쇠고기도 취급 및 유통시키고 있으며 일부기업들은 수입쇠고기를 가공식품으로 가공하여 판매하는 가공식품 분야로의 확장을 도모하고 있다.

용두기업과 함께 용두기업의 자체브랜드의 인지도 역시 중 국 내에서 높아지고 있는 추세이며, 중국육우망(China Cattle Network, 2014)에 따르면, 2011년도 중국인이 선호하는 10대 쇠고기 브랜드는 福成(fucheng, 河北福成五丰食品股份有限公司), 绿丰(lufeng, 沈阳绿丰食品有限公司), 伊赛(yisai, 河南伊赛牛肉股份有限公司), 宏福(hongfu, 辽宁宏福肉类集团有限公司), 臻嘉(zhenjia, 山东臻嘉食品进出口有限公司), 冠云(guanyun, 山西省平遥牛肉集团有限公司), 安格斯(angesi, 萬安遠東有限公司), 雪龙(xuelong, 雪龙黑牛股份有限公司), 鸿安(hongan, 鸿安餐饮管理有限公司), 皓月(haoyue, 皓月清真肉业集团股份有限公司)로 나타났다.

물론, 아직까지 중국 쇠고기 생산의 대부분은 중소기업에 집중되어 있고, 생산 후 등급판정을 받은 후에 유통되는 쇠고기는 2% 불과하며, 유통되는 쇠고기 중에서도 브랜드 육 등의 고급품질 쇠고기는 3%에 불과한 것이 중국 쇠고기 시장의 현실이지만(Jeon et al., 2012), 전국축산업발전 제12차 5개년 계획(2011-2015), 농업산업화(農業産業化)정책의 축산업 산업화 수준 제고 및 용두기업 육성 시책과 같이 중국 정책의 흐름에 따라 정부의 주도적 산업발전이 비교적 용이한 중국에서 축산업의 대규모 기업화 성향은 지속적으로 발전될 것이라 생각된다.

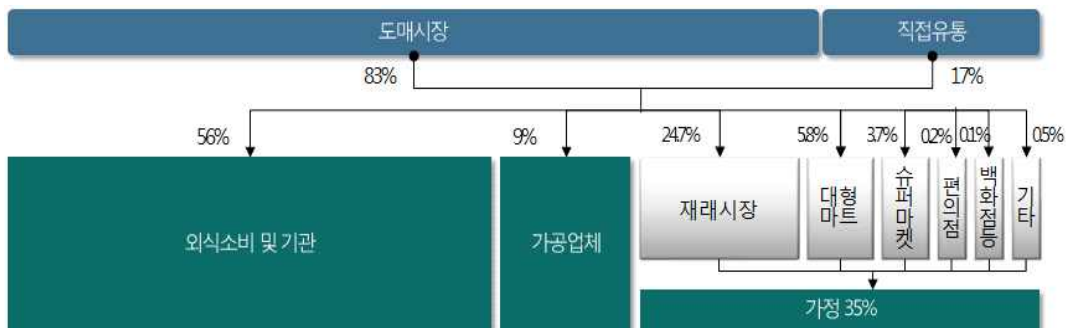
중국에서 생산되는 중국 쇠고기의 유통경로는 <그림 3>과 같다. 중국에서 생산되는 쇠고기의 56%는 외식소비 및 기관

으로 유통되며, 가공업체로 유통되는 쇠고기가 9%, 소매상을 거쳐 가정으로 유통되는 쇠고기가 35%로 나타났다. 가정으로 유통되는 소매 유통채널은 재래시장이 24.7%로 가장 높았으며, 대형마트, 슈퍼마켓, 편의점, 백화점 순으로 나타났다(Beijing Orient Agribusiness Consultants. Ltd., 2012).

2.2 소비

동북아 3개국 중 비교적 외식소비가 높은 비중을 차지하는 중국의 경우 중국 내 외식소비 트렌드의 변화로 중국의 쇠고기 소비특성을 미루어 짐작할 수 있다. 과거 중국의 쇠고기에 대한 소비는 조림, 전골을 위주로 발전하여 왔으나, 중국의 경제발전예 따른 소득수준의 상승에 따라 다양한 에스닉푸드 산업이 중국내에 진출함에 따라 현재에는 뚜렷한 중국인만의 쇠고기 요리법이 존재하기 보다는 다양한 쇠고기 요리들이 중국 내에 자리 잡고 있다. 특히 중국 1선급 도시(베이징, 상하이, 광저우)의 쇠고기 외식 중 대표적인 것이 중국식 샤브샤브인 휘귀, 한국·일본식 쇠고기 구이, 서양식 스테이크로 도시 고소득층을 중심으로 쇠고기의 소비가 다양해지고 있는 추세이다. 또한 다양한 쇠고기 요리를 접하면서 점차 고품질의 쇠고기에 대한 수요가 늘어나고, 쇠고기 소비에 있어서 마블링을 선호하는 추세가 늘어나고 있다(Cho, 2010).

실제로 2012년 중국인의 쇠고기 소비는 560만 톤으로 전체 육류 소비의 7.4%를 차지하고 있으며, 2012년 기준 1인당 총 쇠고기 소비량은 4.1kg으로 나타나 1993년 대비 연평균 4.4%의 증가율을 보였다(Earth Policy institute, 2012; Chinese Statistics Archive, 2014). 이 같은 쇠고기 소비량의 증가는 선진국의 사례에서도 찾아볼 수 있다. 최근 대신증권의 리포트에 의하면 선진국의 사례에서 소득수준이 높아짐에 따라 쇠고기 소비량이 일정수준까지 늘어나는 패턴을 볼 수 있는데, 미국에서는 1인당 GDP가 6,000달러를 넘어선 1960년대 후반부터 1인당 육류소비가 급증, 이후 증가추이를 유지하였고 현재 중국의 2013년 구매력 기준 1인당 GDP는 6,569달러 수준으로 중국의 쇠고기 소비 증가는 미국의 케이스와 유사하다고 분석했다(Kim, 2014).



자료: Beijing Orient Agribusiness Consultants. Ltd.(2012), Beef distribution channels in China.

<그림 3> 중국 쇠고기 유통경로

2010년 발간된 중국농업전망에서는 인구의 증가, 생활수준의 개선, 소득증가, 식품소비의 변화, 영양학적 관심의 증가, 도시화와 같은 요인에 의해 쇠고기 소비는 지속적으로 증가할 예정이며, 중국의 쇠고기 소비는 2020년 796만 톤까지 증가하고 1인당 쇠고기 소비량은 5.49kg으로 증가할 것으로 전망했다. 또한 최근 호주 ABARES(Australian Bureau of Agricultural and Resource Economics and Sciences, 2013)의 세계식품시장 전망보고서에서도 2050년까지 중국 도시인구의 쇠고기 소비액은 2013년 대비 약 200% 증가하여 8억 달러를 웃돌것이라 전망한 바 있다.

2.3 평균가격

중국의 2013년도 쇠고기 도매가격은 2007년 대비 연평균 15.9% 증가추세이다. 게다가 2007년과 2013년의 도매가격을 비교해 보면 6년 사이 2.4배 이상 성장한 것을 볼 수 있다 (China Cattle Network, 2014).

<표 4> 중국 쇠고기 도매가격 추이

연도	2007	2008	2009	2010	2011	2012	2013
연평균 도매가 (위안)	20.84	28.84	30.16	30.84	34.26	39.16	50.58

자료: China Cattle Network(2014), Top 10 most popular consumer meat to Chinese Consumer.

중국 쇠고기 소매가격은 도매가격보다 더 큰 폭으로 증가세를 이루었으며 2013년 쇠고기 소매가격은 2007년 대비 연평균 17.5%로 증가하였다. 2013년도 쇠고기 소매가격 또한 2007년 소매가격의 2.6배로 증가한 것을 확인할 수 있다 (China Cattle Network, 2014).

<표 5> 중국 쇠고기 소매가격 추이

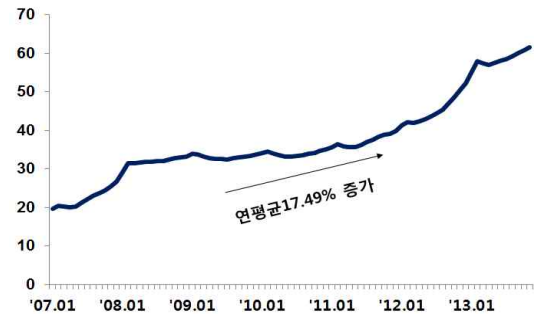
연도	2007	2008	2009	2010	2011	2012	2013
연평균 소매가 (위안)	22.23	31.86	33.09	33.91	37.15	45.14	58.47

자료: China Cattle Network(2014), Top 10 most popular consumer meat to Chinese Consumer.



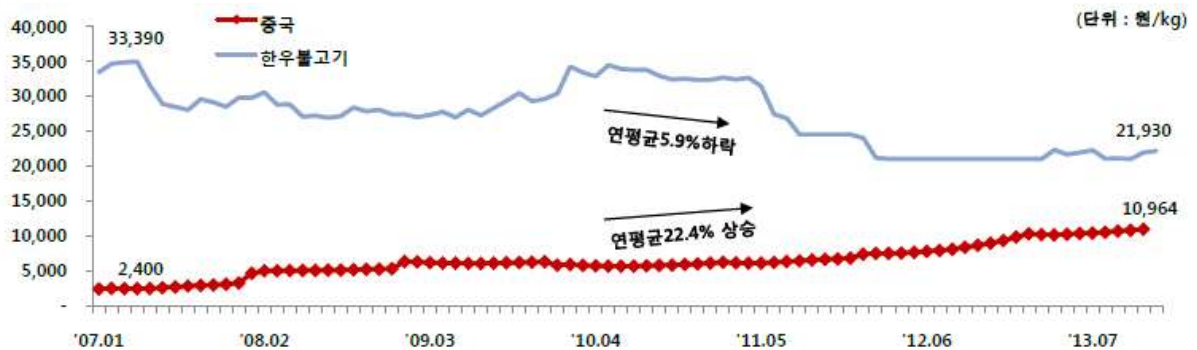
자료: China Cattle Network(2014), Top 10 most popular consumer meat to Chinese Consumer.

<그림 4> 중국 쇠고기 도매가격 추이



자료: China Cattle Network(2014), Top 10 most popular consumer meat to Chinese Consumer.

<그림 5> 중국 쇠고기 소매가격 추이



주 1. 중국의 쇠고기가격은 China National Retail Beef Prices on Average(The ministry of Agriculture collected from over 400 markets of farm produce) 위안화가격을 연도별 당해연도의 평균환율을 적용하여 원화로 환산

주 2. 한국쇠고기는 한우불고기(3등급) 정육 기준

자료: USDA and FAS(2014), China -Livestock and Products Annual, Gain Report Prices on Average.

KAMIS(2014), Korean Beef price trend, retrieved from <http://www.kamis.co.kr/customer/price/retail/>

<그림 6> 한·중 쇠고기 소매가격 비교

중국 쇠고기 소매가격의 변화추이를 당해연도 환율을 적용하여 환화로 계산한 결과, 환율의 영향으로 연평균 22.4% 상승세를 보이는 것으로 나타났으며, 중국 쇠고기 평균 소매가를 우리나라 한우불고기 소매가와 비교하여 보았을 때 우리나라 한우 불고기는 오히려 가격이 하락세를 보여, 2007년 중국 쇠고기 소매가격과 30,990원의 가격차이를 보이던 한우 불고기 소매가격이 2013년에는 10,967원까지 좁혀진 것이 확인된다. 이 같은 중국의 쇠고기 값은 2013년 말 평균 58.47위안이었던 소매가격대가 2014년 1월 kg당 62위안으로 다시 치솟은바 있다. 중국 쇠고기 값의 단기적 급상승 이유는 중국의 명절(구정)이 주요요인으로 작용했을 것으로 보이나, 글로벌미트뉴스의 Godfrey(2014)는 2014년 1월 13일자 기사에서 중국 쇠고기 상승의 주된 원인은 중국의 쇠고기 생산량이 쇠고기 소비량에 미치지 못하고 있는 영향이 큰 것으로 분석하고 있다. 실제로 같은 기간 산둥지방의 쇠고기 공급율은 이전기간의 쇠고기 공급에 30% 수준에도 미치지 못하는 것으로 나타났다(Godfrey, 2014).

앞서 언급한 바와 같이 중국은 이와 같은 육우 딜레마를 해결하기 위하여 용두기업을 중심으로 여러 대책이 시도되고 있으며, 1차적인 방법으로 시장공급적인 면에서 지원을 받기 위한 호주, 남미 쇠고기의 수입이 지속적으로 이루어지고 있고, 2차적인 방법으로 사육기지의 해외전환을 모색하고 있는 실정이다(Santoli, 2014).

2.4 수출입

중국은 지속되는 경제발전으로 인한 생활수준 향상으로 쇠고기 소비가 증가하고 있어 수출은 줄어들고 수입이 증가하고 있는 실정에 있다. HS-8단위 쇠고기¹⁾ 관련 12개 품목을 기준으로 중국의 쇠고기 수출량은 2001년 대비 연평균 2.0%로 감소하여 2013년도 쇠고기 수출은 1.75억불, 2.2만 톤으로 나타났다. 반면, 쇠고기 수입량은 최근 2년간 급격한 증가세를 보여, 2012년에는 전년대비 2.5배 증가한 1.12억불, 7.1만 톤이었으며, 2013년에는 전년대비 4.7배 증가한 13.3억불, 31.4만 톤 이었다(KITA, 2014a).

중국 성별 쇠고기 수입량을 살펴보면, 랴오닝(82,872ton), 텐진(55,857ton), 상하이(54,585ton), 장슈(17,899ton), 베이징(14,879ton) 순으로 수입물량이 많은 것으로 나타나는데(KITA, 2014a), 이같은 이유는 주요 쇠고기 수입도시가 항구가 조성되어 있는 지역 뿐만 아니라 랴오닝 지역, 산둥 지역 등 축산 용두기업을 중심으로 쇠고기의 주생산지 역할을 담당하는 지역에서도 수입물량이 많은 것으로 나타나, 축산 용두기업이 생산과 더불어 상당한 물량의 수입을 병행하고 있는 것으로 파악된다.

[중국 쇠고기 수출량]

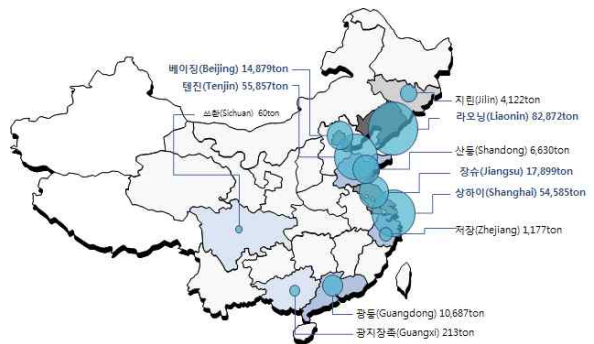


[중국 쇠고기 수입량]



자료: KITA(2014a), Beef import and export data in China, retrieved from <http://www.kita.net>

<그림 7> 중국 쇠고기 수출입량



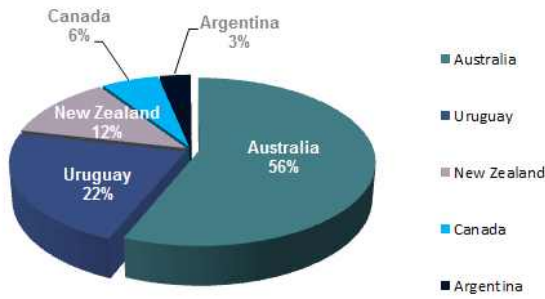
주: 한국무역협회(www.kita.net) HS-8단위 12개 쇠고기 관련 품목의 성별 수출입 통계자료를 기준으로 재구성

자료: KITA(2014a), Beef import and export data in China, retrieved from <http://www.kita.net>

<그림 8> 중국 성별 쇠고기 수입량

2013년도 중국의 주요 쇠고기 수입 국가는 호주, 우르과이, 뉴질랜드, 캐나다, 아르헨티나인 것으로 나타났으며, 수입금액으로 볼 때 호주가 56%, 우르과이가 22%, 뉴질랜드가 12%, 캐나다와 아르헨티나는 10% 이하의 마켓셰어를 보여주고 있다(KITA, 2014a). 종전에는 미국과 일본도 중국에 수출을 하고 있었으나, 두 나라 모두 광우병으로 인하여 수출이 중단된 상태이다. 일본의 경우, 2013년 5월 OIE로부터 소면해상청정국 지위를 승인받았으나(Japanese Ministry of Agriculture, Forestry and Fisheries, 2013), 아직 쇠고기 수출에 대한 움직임은 뚜렷하지 않다. 하지만 미국의 경우 중국시장의 재수출을 위해 꾸준히 준비 중인 것으로 알려져 있다(USDA, 2014).

1) HS-8단위 12개 품목: 0201.2000, 0201.3000, 0202.1000, 0202.2000, 0202.3000, 0206.1000, 0206.1000, 0206.2200, 0206.2900, 0210.2000, 1602.5020, 1602.5090.



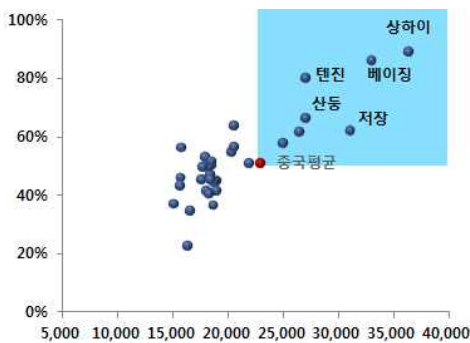
주: 한국무역협회(www.kita.net) HS-8단위 12개 쇠고기 관련 품목의 성별 수출입 통계자료를 기준으로 재구성
 자료: KITA(2014a), Beef import and export data in China, retrieved from http://www.kita.net

<그림 9> 쇠고기 수입 국가

III. 중국 쇠고기 시장에서의 한우고기 가격경쟁력 비교

중국의 통계자료를 토대로 중국 쇠고기 시장 현황 및 가격 동향을 파악하기에는 여러 가지 어려움이 있다. 중국의 통계 자료는 전국 쇠고기 도·소매가격의 평균을 제시하여 중국인들의 소득에 따른 시장의 양분화된 특성을 반영하지 못한 한계점이 있다. 또한 공시한 데이터들은 중국 쇠고기의 평균가격 동향만을 제시하고 있어 현재 중국에 수입되는 호주, 뉴질랜드, 남미 등 타국가의 쇠고기가 중국시장에서 어느 정도의 가격대로 형성되어 소비되고 있는지 파악하기 힘들다.

이에 본 연구팀은 소득수준의 향상이 쇠고기 소비의 주요요인이 되는 것을 감안하여 중국의 대표도시중 도시화율과 가처분소득 모두 상위를 기록하고 있는 베이징, 상하이 지역의 시장조사를 실시하였다.



주: 중국통계연감 2013년도 자료를 재구성
 자료: Chinese Statistics Archive(2014), Yearbook of Chinese Statistics 2013.

<그림 10> 중국 성별 도시화율 및 가처분소득

유통업체를 중심으로 하는 시장조사는 까르푸, 월마트 등 지역별, 상권별로 위치한 20개 대형마트 및 신광천지, 주광백화점 등 고급백화점에 입점한 8개 식품판을 중심으로 쇠고기

의 부위별, 등급별, 수입국가별 가격 조사를 실시하였고, 조사된 가격은 중국의 소득격차에 따른 시장가격의 격차를 감안하여 저가, 중가, 고가그룹으로 나누어 분석하였다. 다만 한우고기의 국내 시장가격을 감안하여 중국 내 재래시장 및 저가마트의 가격조사는 금번시장조사에서 제외하였으며, 쇠고기 부위 중 목심부위의 경우 분석할 수 있는 분석데이터가 적어 분석결과에서 제외하였다.

3.1 중국 쇠고기 소매가격 및 품질 비교

3.1.1 소매가격 비교

베이징, 상하이에 위치한 유통업체의 시장조사결과 쇠고기의 부위별 평균가격은 등심(511위안), 채끝(396위안), 갈비(336위안), 안심(274위안) 순으로 나타났다.



<그림 11> 중국시장 쇠고기 부위별 평균소매가격

중국시장 쇠고기의 평균소매가격과 우리나라 한우고기 1등급 부위별 평균 소매가격을 비교한 결과, 저가부위 중 양지의 중국 평균소매가격이 우리나라 한우고기의 평균 소매가격과 가격차이가 가장 큰 것으로 나타났다. 또한, 고가부위 중 한우고기의 안심 평균가격이 중국 평균소매가격에 비해 1kg당 4만 원 이상 비싼 것으로 나타났으며, 반면 등심의 경우 우리나라 한우고기 평균가격이 중국에 비해 1kg당 14,680원 싼 것으로 나타났다(<표 6>).

하지만, 앞서 언급한 바와 같이 중국의 경우 소득의 차이로 인한 농식품시장 가격대의 차이가 큰 편이어서, 이와 같이 단순평균가격으로 양국의 쇠고기 가격을 비교하는 것은 무리가 있으므로, 좀 더 세분화 시킬 필요가 있다. 아래 표는 베이징과 상하이의 쇠고기 부위별 소매가격을 저가, 중가, 고가그룹으로 나누어 구분한 그룹별 평균 가격대를 보여주고 있다.

중국시장 쇠고기의 부위별/가격대별 평균소매가격의 경우, 우둔을 제외한 저가부위는 비교적 큰 차이를 보이지 않는 반면, 고가부위는 그룹별 가격대의 차이가 큰 편으로 나타났다. 특히, 갈비와 등심의 경우 중가그룹과 고가그룹 간 가격차이는 4.5배로 나타났다. 또한, 한우고기의 국내 평균소매가격과 비교한 결과, 우둔과 등심은 중가그룹과 고가그룹에서 한우고기 평균소매가격 보다 높은 것으로 조사되었으며, 채끝과 갈비의 경우 고가그룹에서 한우고기 평균소매가격보다 더 높은 가격대를 형성하고 있는 것으로 나타났다(<표 7>).

중국시장의 쇠고기 중 우둔, 갈비, 등심부위의 산지별 평균 소매가격을 살펴보면, 우둔과 갈비의 경우 중국산보다 수입

산 쇠고기의 중·고가그룹 간 가격차이가 큰 것으로 나타났으나, 등심의 경우에는 중국산과 수입산 모두 증가와 고가그룹의 가격차이가 큰 것으로 나타났다. 또한, 수입산 쇠고기는 우둔, 갈비, 등심을 제외한 타부위의 경우 저가 및 고가그룹의 가격대가 형성되어 있지 않았고, 저·중·고가그룹이 모두 형성되어 있는 수입산 우둔, 갈비, 등심의 고가그룹 쇠고기는 모두 호주산으로 나타났다.

시장조사도시별 평균소매가격의 경우 설도, 양지, 사태, 앞

다리의 저가부위는 대부분 상하이가 비교적 싼 것으로 조사되었으나, 안심, 갈비, 등심 등 고가부위는 오히려 상하이가 베이징의 평균소매가격보다 비싼 것으로 조사되었다. 특히, 등심의 경우 중·고가그룹이 kg당 100위안(한화 16,292원)이상 차이가 났으며 갈비의 경우에도 저가그룹에서 kg당 100위안 이상의 가격차이를 보였으나, 베이징에는 중·고가그룹에 속하는 갈비부위의 고급시장이 형성되어 있지 않은 것으로 나타났다.

<표 6> 중국시장 쇠고기 평균소매가격 및 한우고기 국내 평균소매가격 비교

구분	중국시장 쇠고기 평균소매가격 (위안/kg)	[A]	[B]	[B-A]	
		중국시장 쇠고기 한화 매가격(원/kg)	한우고기 평균소매가격(원/kg)		
저가부위	양지	104	16,973	47,780	30,807
	설도	106	17,270	31,870	14,600
	사태	119	19,388	34,540	15,152
	앞다리	126	20,474	38,000	17,526
	우둔	153	24,998	36,800	11,802
고가부위	안심	274	44,559	87,660	43,101
	갈비	336	54,774	79,920	25,146
	채끝	396	64,462	77,040	12,578
	등심	511	83,210	68,530	-14,680

주: 한우고기 부위별 평균 소매가격은 우리나라 수도권 대형마트(이마트, 롯데마트, 홈플러스, 하나로마트, 축협하나로마트, 하나로클럽)의 한우 1등급 부위별 소매가격 평균임.

<표 7> 중국시장 쇠고기 부위별/가격대별 평균소매가격

(단위: 위안/kg)

구분	저가그룹			중가그룹			고가그룹			[B] 한우고기 평균소매가격 (원/kg)	
	avg.	min.	max.	avg.	min.	max.	avg.	min.	max.		
저가부위	설도	80 (13,088)	73.0	89.0	115 (15,932)	112.0	118.0	126 (20,528)	123.0	128.0	31,870
	양지	86 (14,011)	43.0	99.0	117 (18,989)	100.0	137.0	151 (24,519)	145.0	156.0	47,780
	사태	94 (15,314)	69.0	105.0	127 (20,691)	115.0	139.0	173 (28,185)	161.0	185.0	34,540
	앞다리	82 (13,359)	67.0	105.0	132 (21,505)	115.0	148.0	179 (29,163)	172.0	185.0	38,000
	우둔	124 (20,202)	71.0	196.0	249 (40,567)	220.0	293.0	475 (77,387)	472.0	480.0	36,800
고가부위	채끝	155 (25,253)	125.0	185.0	417 (67,938)	398.0	436.0	615 (100,196)	550.0	680.0	87,660
	안심	255 (41,545)	208.0	336.0	475 (77,387)	470.0	478.0	-	-	-	79,920
	갈비	205 (33,399)	67.0	336.0	453 (73,803)	396.0	596.0	940 (153,145)	860.0	980.0	77,040
	등심	258 (42,033)	156.0	360.0	434 (70,707)	378.0	560.0	1,163 (189,476)	880.0	2,400.0	68,530

주: 괄호안의 숫자는 2014년 7월 1일 매매기준 환율 162.92를 적용시킨 한화가격임.

<표 8> 중국 시장 쇠고기 산지별/가격대별 평균소매가격



(단위: 위안/kg)

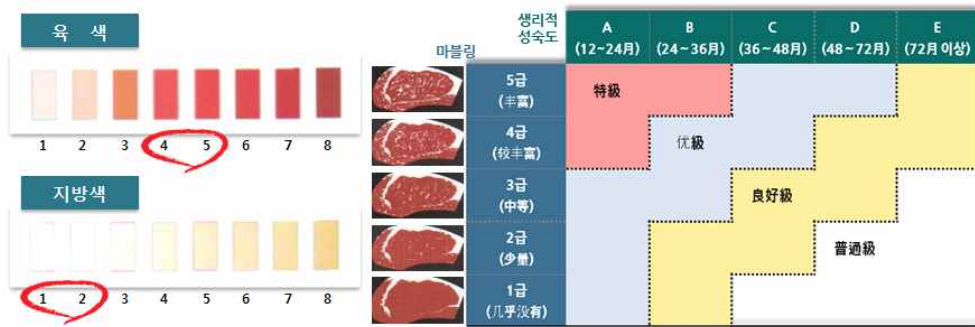
구분	저가그룹			중가그룹			고가그룹			[B] 한우고기 평균소매가격 (원/kg)	
	avg.	min.	max.	avg.	min.	max.	avg.	min.	max.		
중국산	설도	80 (13,034)	73	89	114 (18,627)	112	116	126 (20,528)	125	128	31,870
	양지	84 (13,685)	43	99	109 (17,813)	100	119	135 (21,994)	123	145	47,780
	사태	103 (16,781)	69	119	141 (22,972)	135	161	185 (30,140)	181	187	34,540
	앞다리	82 (13,359)	67	105	132 (21,505)	115	148	185 (30,140)	180	191	38,000
	우둔	99 (16,129)	71	117	135 (21,994)	125	152	207 (33,724)	179	232	36,800
	안심	224 (36,494)	208	236	307 (50,016)	280	336	475 (77,387)	470	477	79,920
	갈비	141 (22,972)	67	216	295 (48,061)	248	336	511 (83,252)	425	596	77,040
	채끝	125 (20,365)	105	142	185 (30,140)	155	490	680 (110,786)	550	710	87,660
	등심	243 (39,590)	156	336	418 (68,101)	378	515	1,387 (225,970)	880	2,400	68,530
수입산	설도	-	-	-	118 (19,225)	115	120	-	-	-	31,870
	양지	-	-	-	129 (21,017)	99	156	-	-	-	47,780
	사태	-	-	-	130 (21,180)	127	135	-	-	-	34,540
	앞다리	-	-	-	172 (28,022)	153	188	-	-	-	38,000
	안심	-	-	-	247 (40,241)	229	288	-	-	-	79,920
	우둔	132 (21,505)	119	208	296 (48,224)	230	311	475 (77,387)	450	495	36,800
	갈비	236 (38,449)	151	298	430 (70,056)	396	446	940 (153,145)	860	980	77,040
	채끝	-	-	-	461 (75,160)	398	550	-	-	-	87,660
	등심	300 (48,876)	196	396	466 (75,921)	400	560	1,301 (211,959)	880	2,550	68,530

<표 9> 중국 쇠고기 시장 조사도시별 평균소매가격

(단위: 위안/kg)

구분	베이징(A)			상하이(B)			[B-A]		
	저가그룹	중가그룹	고가그룹	저가그룹	중가그룹	고가그룹	저가그룹	중가그룹	고가그룹
설도	76.0	119.4	224.0	-	102.5	-	-	-16.9	-
양지	90.5	111.7	139.0	72.7	116.2	156.0	-17.8	4.5	17.0
사태	97.7	127.0	199.0	83.5	127.5	173.0	-14.2	0.5	-26.0
앞다리	73.0	132.3	-	86.0	132.0	178.5	13.0	-0.3	-
우둔	119.9	220.0	475.0	133.8			14.0		
안심	229.0			270.1			41.1		
갈비	139.2	-	-	268.8	359.2	940.0	129.6	-	-
채끝				155.0	417.0	550.0			
등심	209.0	338.0	996.0	278.3	446.6	1,183.8	69.3	108.6	187.8

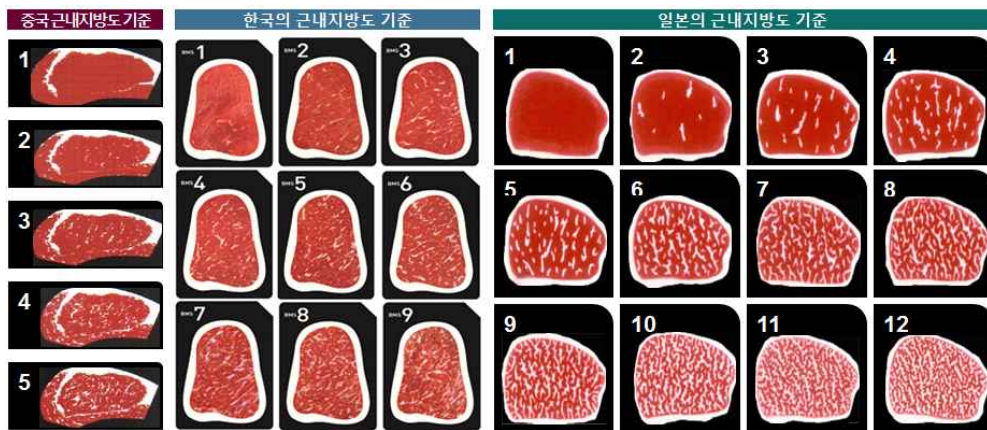
주:  표시는 데이터수가 적어 임의로 누락한 영역임.
 표시는 해당 그룹의 시장이 형성되지 않은 영역임.



자료: Chinese Ministry of Agriculture(2010), NY/T 676-2010 Beef grade specifications(牛肉等級規格)

<그림 12> 중국 쇠고기 등급규격 판정기준

한국	근내지방도 기준	No9			No8	No7	No6	No5	No4	No3	No2	No1	
	등급표시	1++등급			1+등급		1등급		2등급		3등급		
일본	근내지방도 기준	No12	No11	No10	No9	No8	No7	No6	No5	No4	No3	No2	No1
	등급표시	5등급				4등급			3등급		2등급	1등급	
호주 와규	등급표시	M9+		M9	M8	M7	M6	M5	M4	M3	M2	M1	
미국	등급표시	Prime							Choice			Select	
중국	등급표시	特级							优级	良好级		普通级	



주: 각국의 등급기준은, 농촌진흥청 국립축산과학원 한우시험장 중국 출장보고서(2014), 호주와규협회(The Australian Wagyu association, 2014)의 호주와규 등급분류 기준 및 본 연구팀의 중국 시장조사 자료를 바탕으로 재구성
 자료: Jang(2014), China Market Research Reports(Internal unpublished report), National Institute of Animal Science, Hanwoo Experiment Station.
 AWA(2014), Australian Wagyu Standards, retrieved from <http://wagyu.une.edu.au/>

<그림 13> 국가별 근내지방도 기준에 따른 쇠고기 품질 등급 비교

3.1.2 쇠고기 근내지방도에 의한 품질 비교

중국 쇠고기의 등급규격은 공식적으로 ‘NY/T 676-2010’을 따른다. 중국의 쇠고기등급규격은 2003년 쇠고기품질분급으로 최초 제정되었으며, 이후 2010년 쇠고기등급규격으로 조정되었다. 쇠고기의 판정지표는 마블링, 생리적성숙도, 육색 지방색을 감안하여 특급(特級), 우수급(优級), 양호급(良好級), 보통급(普通級)으로 판정된다. 판정부위는 늑골 제11~13 혹은 제5~7사이의 절개면으로 판정한다.

하지만 이 같은 쇠고기등급규격은 중국 내에서 일률적으로 운영되지 못하고 있고, 대신 브랜드 쇠고기의 경우 브랜드 쇠고기를 생산하는 기업의 기준에 따라 자체 등급규격을 운영하고 있다. 다만, 마블링과 생리적성숙도의 판정기준 분류체계만 국가판정기준을 참고하고 있는 실정이다(KID, 2014).

실제로, 본 연구팀의 시장조사 시 대부분의 고급백화점이나, 고급지역의 대형마트조차도 정확한 등급기준을 명시하지 않고 있었으며, 등심, 안심, 갈비, 채끝을 제외한 저가부위의 중국산 쇠고기는 고급육의 경우 특급(特級), 또는 S급(S級)으로만 표시되어 있었고, 쇠고기 월령에 대한 구분이나, 마블링에 대한 정보는 표기되어 있지 않았다. 이같은 특징은 호주산 고급 와규(和牛)를 제외한 수입육의 경우에도 마찬가지로 대부분 쇠고기의 등급이나 정보가 정확히 표시되어 있지 않았다.

다만, 중국산과 수입산 쇠고기 모두 등심, 안심, 갈비, 채끝의 대부분 품목과 우둔살, 홍두깨살의 일부품목에는 등급이 표시되어 있었으나, 중국산의 경우 중국 국가기준과 같이 특급(特級), 우수급(优級), 양호급(良好級), 보통급(普通級)으로 표시하지 않고, 생리적 성숙도 및 근내지방도 기준에 따라 A1~A5로 표시하였고, 호주산와규의 경우 M1~M9로 구분하여 표시하였다. 자세한 쇠고기 근내지방도 기준에 따른 각국의 등급표시 비교는 <그림 13>과 같다.

시장조사 결과에 따라 베이징, 상하이 지역 가격별로 나누어진 저·중·고가를 차지하고 있는 안심, 갈비, 채끝, 등심 및 일부 우둔살과 홍두깨살의 등급은 아래 표와 같이 조사되었으며, 각국 근내지방도 비교표에 따라 중국에서 판매되고 있는 쇠고기 근내지방도 등급을 한우의 근내지방도 등급과 비교한 결과 가격대별 저가그룹은 한우 3등급~2등급, 중가그룹은 2등급~1등급, 고가그룹은 1등급~1++등급에 해당되는 것으로 나타났다(<표 10>).

3.2 한우고기 소매예상가격에 따른 중국 쇠고기 가격비교

일반적으로 수출이나 가격경쟁력 지표를 산출, 분석하기 위한 분석방법은 RCA지수, RC지수, TS지수, SPC지수, DPC지

수 등이 널리 사용된다. 하지만 이들 지표는 모두 시장에서 실현된 성취도의 변화에 따른 사후적 평가에 속하는 것으로 한우고기의 수출실적이 선행되어야 하는 분석방법이라는 단점이 있다. 앞서 중국 베이징, 상하이 유통업체의 쇠고기 소매가격과 한우고기의 국내 소매가격을 비교 제시 하였으나, 국가 마다 다양한 유통체계 및 채널과 통관 시 부과되는 세급의 비율이 상이하므로, 한우고기 국내 소매가격과 중국 시장의 쇠고기 소매가격을 비교하여 분석하여 경쟁력을 파악하는 것은 적절하지 않다. 따라서, 본연구팀은 현재시점에서 한우고기의 중국시장 가격경쟁력을 비교하고자 한우고기 소매예상가격을 <표 11>과 같이 도출하였다.

<표 11>에서 제시된 바와 같이 한우고기 소매예상가격의 등급별 가격차이는 중국시장의 가격격차 만큼 크지 않은 것으로 나타났다. 특히, 중국 저가그룹과의 경쟁력 비교만 가능한 한우고기 2-3등급의 경우, 중국에서 판매되고 있는 저가의 중국산 쇠고기와 남미를 중심으로 하는 저가의 수입산 쇠고기와의 가격경쟁력 면에서 우위를 차지하기 힘든 위치에 있다.

따라서 한우고기와 중국쇠고기의 가격비교는 한우고기 1등급, 1+등급, 1++등급의 소매예상가격을 중심으로 수행하였다.

중국 쇠고기 시장 부위별 평균소매가격과 한우고기 소매예상가격을 비교한 결과, 우둔, 갈비, 채끝, 등심이 중국시장 고가그룹 쇠고기와의 가격경쟁력이 확보된 것으로 나타났으며, 특히 갈비의 경우 1등급 이상 한우고기가 저·중·고가 모두 진입 가능한 것으로 나타났다(<표 12>).

중국에서 판매되고 있는 중국산 쇠고기 평균 소매가격과 한우고기 소매예상가격을 비교한 결과 우둔, 갈비, 채끝, 등심이 중국시장 고가그룹의 쇠고기와의 가격경쟁력이 확보된 것으로 나타났다. 갈비의 경우 중가그룹 또한 진입이 가능한 것으로 나타났고, 사태의 경우 1등급만 고가그룹과의 가격경쟁력이 가능한 것으로 나타났으며, 채끝은 1등급과 1+등급만이 고가그룹과의 가격경쟁력이 가능한 것으로 나타났다(<표 13>).

<표 10> 가격대 그룹별 쇠고기 등급표시

구분	저가그룹	중가그룹	고가그룹
중국산 쇠고기	등외	A1, A2(龍級)	A3(优級), A4, A5(特級)
호주산 와규	M2	M3, M4	M5, M6, M7, M8, M9
캐나다산 쇠고기	-	AAA+	-
한우 등급과의 비교	3등급~2등급	2등급~1등급	1등급~1++등급

주: 호주산 와규 M9+등급의 경우 급격한 가격차이로 평균가격조사에서 제외 시켰음.

<표 11> 한우고기 소매예상가격

(단위: 원/kg)

부위	등급	[A]	[B]	[C]	[D]	[E]	[F]	부위	등급	[A]	[B]	[C]	[D]	[E]	[F]
		국내 도매가	FOB 가격	CIF 가격	도착 가격	한우고기 소매 예상가격	위안화 가격 (위안/kg)			국내 도매가	FOB 가격	CIF 가격	도착 가격	한우고기 소매 예상가격	위안화 가격 (위안/kg)
목심	1++	18,099	18,341	18,410	23,300	36,116	222	우둔	1++	18,246	18,488	18,558	23,487	36,405	223
	1+	16,688	16,930	16,997	21,512	33,345	205		1+	17,436	17,678	17,746	22,460	34,814	214
	1	15,813	16,055	16,121	20,403	31,626	194		1	16,837	17,079	17,147	21,701	33,637	206
	2	15,060	15,302	15,367	19,449	30,147	185		2	15,657	15,899	15,965	20,206	31,319	192
	3	12,098	12,340	12,401	15,695	24,328	149		3	13,786	14,028	14,091	17,834	27,644	170
설도	1++	19,053	19,295	19,366	24,509	37,990	233	안심	1++	56,295	56,537	56,659	71,708	111,148	682
	1+	17,827	18,069	18,138	22,956	35,582	218		1+	51,761	52,003	52,119	65,962	102,241	628
	1	16,801	17,043	17,111	21,655	33,567	206		1	46,538	46,780	46,888	59,342	91,981	565
	2	15,546	15,788	15,854	20,065	31,101	191		2	39,468	39,710	39,809	50,382	78,093	479
	3	13,581	13,823	13,886	17,575	27,241	167		3	32,047	32,289	32,378	40,977	63,515	390
양지	1++	27,723	27,965	28,048	35,497	55,021	338	갈비	1++	13,808	14,050	14,113	17,862	27,687	170
	1+	25,438	25,680	25,759	32,601	50,533	310		1+	13,200	13,442	13,505	17,092	26,493	163
	1	23,645	23,887	23,964	30,329	47,011	289		1	12,341	12,583	12,644	16,003	24,805	152
	2	20,996	21,238	21,311	26,972	41,807	257		2	11,476	11,718	11,778	14,907	23,106	142
	3	15,606	15,848	15,914	20,141	31,219	192		3	11,235	11,477	11,537	14,601	22,633	139
사태	1++	16,300	16,542	16,609	21,020	32,582	200	채끝	1++	61,840	62,082	62,212	78,735	122,040	749
	1+	15,627	15,869	15,935	20,168	31,260	192		1+	50,077	50,319	50,432	63,827	98,933	607
	1	14,870	15,112	15,177	19,208	29,773	183		1	40,469	40,711	40,811	51,651	80,059	491
	2	13,650	13,892	13,955	17,662	27,377	168		2	29,669	29,911	29,996	37,963	58,844	361
	3	12,331	12,573	12,634	15,990	24,786	152		3	16,378	16,620	16,687	21,119	32,736	201
앞다리	1++	23,597	23,839	23,916	30,268	46,916	288	등심	1++	62,863	63,105	63,236	80,032	124,050	761
	1+	21,380	21,622	21,696	27,459	42,561	261		1+	51,815	52,057	52,173	66,030	102,347	628
	1	19,472	19,714	19,785	25,040	38,813	238		1	43,772	44,014	44,119	55,837	86,548	531
	2	16,683	16,925	16,992	21,506	33,335	205		2	34,663	34,905	34,997	44,293	68,654	421
	3	13,920	14,162	14,226	18,004	27,907	171		3	19,487	19,729	19,800	25,059	38,843	238

주: 1. 국내도매가는 축산품질평가원의 축산유통종합정보센터 2013년도 한우고기 부위별 도매가격 참조.
 2. FOB가격은 [A]+kg당 국내유통비용(선별포장비 109원, 포장지료비 51원, 집하운송비 44원, 국내운송비 38원)으로 2014년 돼지고기 수출 해상, 항공 표준 물류비용 참조.
 3. CIF가격[C]은 [B]+해상운송비(45원/kg)+해상적하보험료
 4. 도착가격[D]은 ((C)+([C]×관세12%))+((C)+([C]×관세12%))×증치세13%
 5. 한우고기 소매예상가격[F]은 [D]+([D]×유통마진율(55%)), 유통마진율(대리상, 경소상, 매장 및 매장장려금 포함)은 D사의 중국진출사례 참조.
 6. 위안화 가격은 2014년 7월 1일 매매기준 환율 162.92를 적용.
 7. 통관비용(검역수수료, 문서수수료, 취급수수료, 항만료 등)은 상에서 제의
 자료: eKAPEPIA(2014), Statistics data of beef wholesale price, retrieved from <http://www.ekapepia.com/>
 Lee, B. O.(2014, June), Hanwoo(Korean beef) export possibility, Proceedings of Exports Research Forum, National Institute of Animal Science, Hanwoo Experiment Station.
 KITA(2014b), Chinese Business Portal, retrieved from <http://www.kita.net/chinaportal>

2) 해상적하보험료(1kg) = [인보이스가격(45ft냉장컨테이너 기준(=25ton))×희망이익(110%)×구간요율(0.125%)]/25ton

구분	M사	A사	C사
중국적하보험료	0.125%	0.132%	0.138%

3) 중국 청다오 통관비용 예시

구분	비용	단위	구분	비용	단위	구분	비용	단위	구분	비용	단위
상품 검역	200	1건	THC	1280	40ft 냉장 컨테이너	기술훈	100-200	40ft 냉장 컨테이너	냉장료	600	40ft 냉장 컨테이너
검역 검사 수수료	0.80%	인보이스금액	문서수수료	100-400	1건	세관 신고	200	1건	검사기관 수수료	300	1건
D/O	300-350	1건	취급수수료	200-400	40ft 냉장 컨테이너	항만료	500	40ft 냉장 컨테이너	처리요금	200	1건

<표 12> 중국 쇠고기 시장 부위별 평균소매가격 및 한우고기 소매예상가격 비교

(단위: 원/kg)

구분	한우고기 소매예상가격			저가그룹			중가그룹			고가그룹		
	1	1+	1++	avg.	min.	max.	avg.	min.	max.	avg.	min.	max.
설도	206	218	233	80	73	89	115	112	118	126	123	128
양지	289	310	338	86	43	99	117	100	137	151	145	156
사태	183	192	200	94	69	105	127	115	139	173	161	185
앞다리	238	261	288	82	67	105	132	115	148	179	172	185
우둔	206	214	223	124	71	196	249	220	293	475	472	480
안심	565	628	682	255	208	336	475	470	478	-	-	-
갈비	152	163	170	205	67	336	453	396	596	940	860	980
채끝	491	607	749	155	125	185	417	398	436	615	550	680
등심	531	628	761	258	156	360	434	378	560	1,163	880	2,400

<표 13> 중국산 쇠고기 부위별 평균소매가격 및 한우고기 소매예상가격 비교

(단위: 원/kg)

구분	한우고기 소매예상가격			저가그룹			중가그룹			고가그룹		
	1	1+	1++	avg.	min.	max.	avg.	min.	max.	avg.	min.	max.
설도	206	218	233	80	73	89	114	112	116	126	125	128
양지	289	310	338	84	43	99	109	100	119	135	123	145
사태	183	192	200	103	69	119	141	135	161	185	181	187
앞다리	238	261	288	82	67	105	132	115	148	185	180	191
우둔	206	214	223	99	71	117	135	125	152	207	179	232
안심	565	628	682	224	208	236	307	280	336	475	470	477
갈비	152	163	170	141	67	216	295	248	336	511	425	596
채끝	491	607	749	125	105	142	185	155	490	680	550	710
등심	531	628	761	243	156	336	418	378	515	1,387	880	2,400

<표 14> 중국시장 수입산 쇠고기 부위별 평균소매가격 및 한우고기 소매예상가격 비교

(단위: 원/kg)

구분	한우고기 소매예상가격			저가그룹			중가그룹			고가그룹		
	1	1+	1++	avg.	min.	max.	avg.	min.	max.	avg.	min.	max.
설도	206	218	233	-			118	115	120	-		
양지	289	310	338	-			129	99	156	-		
사태	183	192	200	-			130	127	135	-		
앞다리	238	261	288	-			172	153	188	-		
우둔	206	214	223	132	119	208	296	230	311	475	450	495
안심	565	628	682	-			247	229	288	-		
갈비	152	163	170	236	151	298	430	396	446	940	860	980
채끝	491	607	749	-			461	398	550	-		
등심	531	628	761	300	196	396	466	400	560	1,301	880	2,550

<표 15> 조사도시별 평균소매가격 및 한우고기 소매예상가격 비교

(단위: 원/kg)

구분	한우고기 소매예상가격			베이징(A)			상하이(B)		
	1	1+	1++	저가그룹	중가그룹	고가그룹	저가그룹	중가그룹	고가그룹
설도	206	218	233	76	119	224	-	103	-
양지	289	310	338	91	112	139	73	116	156
사태	183	192	200	98	127	199	84	128	173
앞다리	238	261	288	73	132	-	86	132	179
우둔	206	214	223	120	220	475	134		
안심	565	628	682	229			270		
갈비	152	163	170	139	-	-	269	359	940
채끝	491	607	749				155	417	550
등심	531	628	761	209	338	996	278	447	1,184

중국에서 판매되고 있는 수입산 쇠고기의 평균소매가격과 한우고기 소매예상가격을 비교한 결과, 우둔, 갈비, 등심부위에서 가격경쟁력이 있는 것으로 나타났으며 우둔의 경우 중·고가그룹, 갈비의 경우 저·중·고가그룹, 등심의 경우 고가그룹과의 가격경쟁력이 있는 것으로 나타났다(<표 14>).

중국 쇠고기 시장의 조사도시별 평균소매가격과 한우고기 소매예상가격을 비교한 결과, 베이징의 경우 우둔과 등심이 진입가능한 것으로 나타났으며, 우둔은 중·고가그룹, 등심은 고가그룹에서 가격경쟁력이 있는 것으로 나타났다. 상하이의 경우 갈비와 등심부위가 시장진입이 가능한 것으로 나타났으며, 갈비는 저·중·고가그룹, 등심은 고가그룹에서 가격경쟁력이 있는 것으로 나타났다(<표 15>).

IV. 결론

중국 베이징, 상하이 시장조사결과에 따른 중국 쇠고기 시장 특징을 살펴보면 다음과 같이 정리할 수 있다. 첫째, 부위별 평균소매가격에서는 양지, 설도, 사태 등 저가부위와, 안심, 갈비, 등심의 고가부위 간 약2배~5배의 가격차이가 있는 것으로 나타났다. 둘째, 베이징, 상하이 쇠고기 시장 평균 소매가격을 가격대별 저·중·고가그룹으로 나누었을 때, 양지, 설도, 사태 등 저가부위는 그룹 간 가격차가 심하지 않은 반면, 갈비, 등심 등 고가부위의 가격 차이는 약 4배~5배의 큰 차이를 보이는 것으로 나타났다. 셋째, 베이징, 상하이 쇠고기를 산지별로 구분하여 보면 중국산은 저·중·고가 쇠고기 시장이 고루 형성되어 있는 반면, 수입산 쇠고기의 경우 우둔, 갈비, 등심 부위만이 저·중·고가 쇠고기 시장이 형성되어 있었고 특히 고가의 수입산 쇠고기는 부위에 관계없이 모두 호주산 쇠고기가 차지하고 있었다. 넷째, 조사도시별 평균소매가격을 살펴보면 베이징보다 상하이에서 저가부위 및 고가부위 간의 가격차이가 좀 더 심하게 양분화 되어 있는 것으로 나타났다. 마지막으로 가격별 저·중·고가그룹에 의해 구분된 중국시장의 쇠고기 등급을 근내지방도 기준으로 한우 등급과 비교할 때, 저가그룹은 한우고기 3~2등급, 중가그룹은 2~1등급, 고가그룹은 1~1++등급에 해당되는 것으로 나타났다.

또한 본 연구팀은 중국시장 쇠고기와 한우고기와의 가격경쟁력을 비교하기 위하여 한우고기의 소매예상가격을 도출하였으며, 중국 베이징, 상하이 시장조사 결과와 현재시점(2014년 7월 기준)에서 중국진출 시 한우고기의 소매예상가격을 비교하여 정리하면 다음과 같다. 첫째, 베이징, 상하이의 쇠고기 부위별 평균소매가격에서 우둔, 갈비, 채끝, 등심부위의 한우 1~1++등급의 가격이 중국 고가그룹 쇠고기와 가격경쟁력이 있는 것으로 나타났다. 둘째, 베이징, 상하이 쇠고기 중 중국산 쇠고기의 평균소매가격 비교결과 사태, 우둔, 갈비, 등심의 한우 1~1++등급의 가격이 고가그룹 중국산 쇠고기와 가격경쟁력이 있는 것으로 나타났다. 셋째, 베이징, 상하이

쇠고기 중 수입산 쇠고기의 평균소매가격 비교결과 우둔, 갈비, 등심의 한우 1~1++등급의 가격이 중국 고가그룹 쇠고기와 가격경쟁력이 있는 것으로 나타났다. 마지막으로 조사도시별 평균소매가격 비교 결과 베이징에서는 우둔, 등심의 한우 1~1++등급 가격이 고가그룹 쇠고기와 가격경쟁력이 있는 것으로 나타났으며, 상하이에서는 갈비, 등심의 한우 1~1++등급 가격이 고가그룹과 가격경쟁력이 있는 것으로 나타났다. 특히, 갈비의 경우 고가그룹 뿐만아니라 저·중가그룹에서도 경쟁력이 있는 것으로 나타났다.

지난 몇 년간 중국의 소득수준증가 및 중국 내 쇠고기 소비량 증가로 인하여 중국 쇠고기 가격수준이 크게 상승하였으며, 특히 중국고급육 시장의 가격은 우리나라 고급 한우고기의 가격보다 높은 수준으로, 이번 조사를 통하여 한우고기의 품질경쟁력 뿐만 아니라 상당수준의 가격경쟁력이 확보된 것으로 나타났다. 하지만 한·중 FTA의 대비와 한우고기의 수출을 위해서는 시장에 대한 전략적 접근을 위해 수요자적 입장에서의 꾸준한 연구를 이어가야 한다. 이와 같은 면에서 금번 시장조사로 도출된 결과는 앞으로 이어져야 할 연구에 비하면 아주 미미한 부분에 불과할 것이며, 앞으로도 대상국에 대한 지속적이고 면밀한 시장분석이 필요할 것이다.

또한, 최근 중국 쇠고기 시장이 급격히 변화하고 있는 것은 사실이나 중국인들은 이제 막 쇠고기를 먹기 시작한 정도이고, 전체육류소비량에서 쇠고기가 차지하는 비중은 아직 10% 미만에 그치고 있는 상황이므로 긍정적인 시장접근성만 생각하기에는 아직 이르다.

쇠고기와 같은 축산물에 해외시장에 수출되기까지는 국내의 시장상황 검토 및 질병 관리가 선행되어야만 하는 사항이다. 우리나라는 지난 5월 28일 OIE(Office International des Epizooties) 총회에서 '구제역 백신접종 청정국' 지위를 획득한 바 있으나, 최근 만2개월 만에 경북의성의 돼지농가에서 구제역이 발생됨에 따라 이 같은 청정국 지위도 위태로운 상황이다. 향후 질병관리에 대한 보다 적극적인 정부와 관련기관의 지원이 필요한 사항이기도 하다.

또한 대중국 수출체계가 확립된 후에는 중국 내 한우고기 브랜드 빌딩, 중국현지 한우고기 유통·물류체계 개발, 향후 양국의 검역협의 추진을 위한 사전준비 및 검역체계 모니터링 등 프로모션, 유통, 규제에 대한 구체적인 사전준비가 필요하며 이를 위해서는 정부의 적극적인 지원과 관심이 필요한 사항으로 한우의 수출은 장기적인 전략, 생산자의 이해도, 관계기관의 협조체계 그리고 정부의 노력이 요구되는 부분이다.

하지만 그럼에도 불구하고 미국이나 호주와 같이 대규모 수출물량의 확보가 어려운 우리에게 중국 베이징, 상하이의 고급육 소비시장은 향후 중국과의 쇠고기 시장개방에 대한 방어적 입장 뿐만 아니라 고급육 시장을 겨냥한 수출 부가가치 창출 측면에서도 매력적인 시장임에 틀림없다.

REFERENCE

- ABARES(Australian Bureau of Agricultural and Resource Economics and Sciences, 2013), *2014 Outlook, Realising the Opportunities*, MLA.
- AWA(2014), *Australian Wagyu Standards*, retrieved from <http://wagyu.une.edu.au/>
- Beijing Orient Agribusiness Consultants. Ltd.(2012), *Beef distribution channels in China*, retrieved from <http://bjboabc.en.china.cn>
- China Agricultural Information Network(2014), *Wholesale & Retail beef prices in China*, retrieved from <http://agri.gov.cn/xxfb/index.htm>
- China Cattle Network(2014), *Top 10 most popular consumer meat to Chinese Consumer*, retrieved from <http://www.chinacattle.cn>
- Chinese Academy of Agricultural Sciences(2014), *China Agricultural Outlook report(2014- 2023)*, Institute of Agricultural Information.
- Chinese Ministry of Agriculture(2010), *NY/T 676-2010 Beef grade specifications(牛肉等級規格)*, Author.
- Chinese Ministry of Agriculture(2011), *Yearbook of Chinese Livestock 2011*, Author.
- Chinese Statistics Archive(2014), *Yearbook of Chinese Statistics 2013*, retrieved from <http://www.stats.gov.cn>
- Cho, S. J., Park, J. S. and Park, J. H.(2010), *A study on the Korean beef export possibility*, Hanwooboard.
- eKAPEPIA(2014), *Statistics data of beef wholesale price*, retrieved from <http://www.ekapepia.com/>
- Earth Policy institute(2012), *Food and Agriculture*, retrieved from http://www.earth-policy.org/?/data_center/C24/
- Godfrey, M.(2014, 13 Jan.), *China beef prices could boost production*, Global meat news.com, retrieved from <http://www.globalmeatnews.com>
- Jang, S. S.(2014), *China Market Research Reports(Internal unpublished report)*, National Institute of Animal Science, Hanwoo Experiment Station.
- Jeon, H. J., Uh, M. G., Woo, B. J., Jung, D. H., Kim, E. Y. and Wong, J. M.(2012), *A Study on the Chinese livestock growth characteristics and localization policy(Report no. 12-33-19)*, Korea Rural Economic Institute.
- Japanese Ministry of Agriculture, Forestry and Fisheries(2013), *OIE's announcement, Japan is free FMD Zone*, retrieved from <http://www.maff.go.jp/j/press/syouan/douei/130221.html>
- KAMIS(2014), *Korean Beef price trend*, retrieved from <http://www.kamis.co.kr/customer/price/retail/>
- Kang, S. Y.(2014), *Increase in beef prices cause Chinese beef demand*, BizHeraldcorp., 2014.02.28.
- KID(2014), *Research data on the Chinese beef market(internal unpublished report)*, Author.
- Kim, Y. I.(2014), *Investment Focus-Higher income levels and Increase beef consumption in China*, Daishin Securities.
- KITA(2014a), *Beef import and export data in China*, retrieved from <http://www.kita.net>
- KITA(2014b), *Chinese Business Portal*, retrieved from <http://www.kita.net/chinaportal>
- Lee, B. O.(2014, June), *Hanwoo(Korean beef) export possibility*, *Proceedings of Exports Research Forum*, National Institute of Animal Science, Hanwoo Experiment Station.
- Santoli, D.(2014), *China's Beef Prices Skyrocket to \$345/g, Canada-China Agriculture and Food Development Exchange Centre*, retrieved from <http://www.ccagr.com/content/view/122/189/>
- USDA(2012), *USDA Long-term Projections- Agricultural Trade*, Author.
- USDA and FAS(2014), *China -Livestock and Products Annual*, Gain Report Prices on Average, Author.

A Comparative Study on the Price Competitiveness of Korean Beef(Hanwoo) in China : An Analysis Based on Market Research Focusing on Beijing and Shanghai*

Kwon, Ki Jung**
Seo, Hyo Dong***
Jang, Sun Sik****
Park, Ji Hyun*****

Abstract

Recently, the Chinese beef consumption market has faced a sudden surge. With China's beef imports reaching \$1.33 billion in 2013, the global market closely monitors China's rising consumption of beef. Because there have been no exports of Korean beef (Hanwoo) to China previously, the negative effects of opening of beef market between South Korea and China are speculated as the South Korean government advances FTA negotiations further with China.

In order to prepare for the opening of beef market between the two nations and to understand Hanwoo's export competitiveness, our research team conducted a market research on beef price and quality in Beijing and Shanghai. Based on our research, we deduced the price of Hanwoo and analyzed the price competitiveness of Hanwoo in the emerging Chinese beef market.

Based on the market research, the price competitiveness of Hanwoo's topside/inside, rib and loin are well-positioned compared to Chinese and imported high-end beef group in Beijing and Shanghai market. Specifically, the price competitiveness of Hanwoo's topside/inside and loin are dominant in Beijing while that of rib and loin are dominant in Shanghai.

Keywords: Hanwoo, Chinese beef market, Export conditions, Competitive price

* This work was carried out with the support of "Cooperative Research Program for Agriculture Science & Technology Development(Project title: A Research on the Hanwoo(Korean beef) Export Strategy to China, Hong Kong and Japan, Project No.: PJ09863032014) Rural Development Administration, Republic of Korea.

** Main Author, Director, Dept. of management technology information, KID.

*** Co-author, Senior Researcher, Dept. of management technology information, KID.

**** Co-author, Ph.D., National Institute of Animal Science, Hanwoo Experiment Station.

***** Corresponding author, Senior Researcher, Dept. of management technology information, KID.