

한국 지리학계 논문에서 다루는 지역 스케일에 대한 고찰

이 전*

A Research on the Scale of Regions in Korean Geographers' Academic Society

Lee, Jeon*

요약 : 지리학 연구의 핵심은 지역(region)에 대한 연구인데, 지역은 스케일을 갖고 있다. 이 연구에서는 한국 지리학계에서 다루는 지역 스케일을 『대한지리학회지』와 『한국지역지리학회지』에 지난 20여 년 동안 게재된 논문을 분석하여 실증적으로 고찰하였다. 대체적으로 볼 때, 『대한지리학회지』는 『한국지역지리학회지』보다 지역 스케일이 큰 논문을 상대적으로 많이 게재하였고, 『한국지역지리학회지』는 『대한지리학회지』보다 지역 스케일이 작은 논문을 상대적으로 많이 게재하였다. 그리고 두 학회지의 논문 분석을 통하여, 읍·면 스케일(①)과 시·군 스케일(②)을 합친 비율이 약간의 진폭이 있지만 지속적으로 증대하는 경향이 나타났고, 그와 반대로 시·도 스케일(③), 시·도보다 큰 스케일(④), 국가 스케일(⑤)을 합친 비율은 약간의 진폭이 있지만 지속적으로 감소하는 경향이 나타났다. 이 연구는 바람직한 지역 스케일에 대한 성찰의 기회를 제공할 수 있을 것이며 또한 한국 지리학계의 발전을 위해 매우 유용한 자료를 제공할 수 있을 것이다.

주요어 : 지역, 지역 스케일, 한국 지리학자, 한국 지리학계, 지역사회

Abstract : This study aims to analyze empirically the scale of region that has been covered in 『The Journal of the Korean Geographical Society(대한지리학회지)』 and 『The Journal of the Korean Association of Regional Geographers(한국지역지리학회지)』 over the last 20 years. Generally speaking, it was found that 『The Journal of the Korean Geographical Society』 has published a relatively more number of articles with larger scale of region and 『The Journal of the Korean Association of Regional Geographers』 has published more articles with smaller scale of region than the counterpart journal. Also, this study has revealed that the ratio of the studies in both journals utilizing both town/village scale(읍·면 스케일) and city/county scale(시·군 스케일) has increased continuously with marginal fluctuations. On the other hand, the ratio of the studies in both journals combining single metropolis/province scale(시·도 스케일), multiple metropolis/province scale(시·도보다 큰 스케일), and state scale(국가 스케일) has decreased continuously in general. In sum, this study is expected to offer useful data as well as future research direction to the Korean geographers.

Key Words : region, the scale of region, Korean geographer, Korean geographers' academic society, community

1. 들어가는 말

지리학자들은 지역을 등질지역(homogeneous region)과 기능지역(functional region)으로 분류한다. 등질지역은 ‘어떤 사상(事象)이나 성질이 유사한 지역 범위’, 즉, ‘하나 또는 여러 가지 현상이 비슷하거나 같게 분포함으로써 성격을 같이 하는 공간적 범위’를 나타내고, 기능지역은 ‘어떤 중심지의 기능이 미치는 범위’, 즉, ‘일정한 기준에 의해 서로 밀접한 공간 관계를 갖는 범위’를 나타낸다. 등질지역은 균등지역(uniform region)이라고 부르기도 하고, 기능지역은 결절지역(nodal region)이라고 부르기도 한다. 그런데 지역은 등질지역이든 기능

지역이든, 스케일을 갖고 있다. 지역 스케일은 촌락 스케일일 수도 있고, 시·군 스케일일 수도 있으며, 국가 스케일일 수도 있다. 혹은 대륙 스케일일 수도 있다. 지역 스케일은 이처럼 매우 다양하다.

한국 지리학자들이 선호하는 지역 스케일은 어떤 스케일인가? 이 연구에서는 한국 지리학계에서 많이 다루는 지역 스케일을 『대한지리학회지』와 『한국지역지리학회지』에 게재된 논문을 통하여 실증적으로 고찰한다. 한국 지리학계의 많은 학회지 중에서 두 학회지만 선택하여 분석하는데, 『대한지리학회지』는 한국 지리학계에서 가장 오랜 전통 있는 지리학회지이기 때문에, 그리고 『한국지역지리학회지』는 지역 연구를 표방하여 출범한 학회의

* 경상대학교 사범대학 지리교육과 교수(Professor, Department of Geography Education, College of Education, Gyeongsang National University)(gglee@gnu.ac.kr)

지리학회지이기 때문에 선택한다. 『대한지리학회지』와 『한국지역지리학회지』에 지난 20여 년 동안 게재된 논문 중에서 지역을 다루는 논문을 조사하여 그 지역 스케일을 분석한다. 먼저 두 학회지의 논문에서 다루는 지역 스케일은 어떻게 다른가를 비교하고, 두 학회지에 게재된 논문에서 다루는 지역 스케일이 시대적으로 어떻게 변화하는가도 조사한다.

이 연구에서는 자연 현상만을 다루는 자연지리학 분야의 논문은 연구대상에서 배제하고, 인문 현상만을 다루거나 혹은 자연·인문 현상을 종합적으로 다루는 논문만을 연구대상에 포함한다. 자연지리학 논문의 지역 스케일을 고찰하는 것은 매우 의미 있는 작업이 될 수 있지만, 자연지리학 논문의 지역 스케일은 읍·면·시·군·도 등의 단위로 측정하기 어려운 경우가 많기 때문에 자연지리학 논문과 인문지리학 논문을 동일한 지역 스케일 단위로 분석하기 곤란하다. 이 연구에서는 해외지역을 연구대상으로 하는 지리학 논문은 연구대상에서 배제한다. 국내 학회지에서 해외지역을 다루는 논문은 10% 내외에 불과하기 때문에 이러한 논문을 배제하여도 한국 지리학계의 지역 스케일을 고찰하는 데 무리가 없을 것이다(이전, 2011). 주택·교통·산업입지·부동산 정책 등을 다루는 논문이나 지리철학·지리방법론·지리교육론 분야에 속한 논문 중에서 한국에 관한 논문은 연구대상에 포함하고, 특정한 지역 혹은 공간 단위를 설정하지 않은 논문은 연구대상에서 배제한다.

지역(region)은 근대지리학의 출발부터 오늘날 까지 꾸준히 연구되어 온 지리학의 주요 개념인 동시에 연구대상이다. 특히 20세기 들어서 시대적 변화에 따라 다양한 지역 개념이 탄생하였다(임병조·류제현, 2007, 583). 다수의 지리학자는 지역에 대한 연구를 지리학의 핵심으로 간주하고, 지역의 의미·특성·구분 등에 많은 관심을 갖고 있다. 지리학 이외의 다른 학문 분야에서는 흔히 지역을 연구 이전에 주어진 조건으로 간주하지만, 지리학자들은 지역의 상이성과 지역 설정 자체를 중요한 연구대상으로 간주한다. 이처럼 지역이 지리학 연구의 핵심이라면, 한국 지리학계의 주요 두 지리학회지에 게재된 논문의 지역 스케일을 고찰해보는 연구는 바람직한 지역 스케일에 대한 성찰의

기회를 제공할 수 있을 것이며 한국 지리학계의 발전을 위해 매우 유용한 자료를 제공할 수 있을 것이다.

2. 지리학 논문의 지역 스케일: 단계 설정과 문제의식

이 연구에서는 한국 지리학계 논문의 지역 스케일을 ① 읍·면 스케일, ② 시·군 스케일, ③ 시(특별시와 광역시)·도 스케일, ④ 시(특별시와 광역시)·도보다 큰 스케일, ⑤ 국가 스케일의 다섯 단계로 구분한다. 특정한 사례 지역을 설정한 지리학 논문의 경우에, 그 사례 지역을 연구지역으로 간주한다. 그리고 『대한지리학회지』와 『한국지역지리학회지』에 지난 20여 년 동안 게재된 논문의 연구지역이 어떤 스케일에 해당하는지를 조사하고, 다섯 단계의 지역 스케일에 해당하는 논문의 수를 양적으로 고찰하면서 두 학회지의 차이점과 시대적 변화성을 분석한다.

특정한 촌락 혹은 도시내부의 일부분(동(洞)과 같은 작은 공간)을 연구지역으로 설정한 경우, 그 논문은 ① 읍·면 스케일과 대등한 스케일을 연구지역으로 설정한 논문으로 간주한다. 특별시·광역시의 행정구 혹은 그와 유사한 공간을 연구지역으로 설정한 논문의 경우, 그 논문은 ② 시·군 스케일과 대등한 스케일을 연구지역으로 설정한 논문으로 간주한다. 내포지역 혹은 천수만지역 등과 같은 도 하위의 지역, 또는 지리산지·태백산지와 같이 도와 거의 대등한 지역을 다루는 논문의 경우, 그 논문은 ③ 시·도 스케일의 논문으로 간주한다. 대구와 경북, 혹은 광주와 전남을 연구지역으로 설정한 논문의 경우, 시(특별시와 광역시)·도보다 큰 스케일의 논문이 아니라 ③ 시·도 스케일의 논문으로 간주한다. 수도권, 영남·호남 지방, 남부·중부 지방 등을 다루는 논문은 ④ 시·도보다 큰 스케일의 논문으로 간주한다. 남한이나 북한, 우리나라, 한국과 그 인접 국가를 포함하는 논문의 경우, 동북아시아나 동아시아를 다루는 논문의 경우, 혹은 한·중, 한·일, 한·미 관계 등을 다루는 논문의 경우, 그 논문은 ⑤ 국가 스케일을 연구지역으로 설정한 논문으로 간주한다. 다섯 단계의 지역 스케일을 표로 작성하여 나타내면 <표 1>과

표 1. 다섯 단계의 지역 스케일과 그와 대등한 수준으로 간주하는 지역 스케일

단계	기본 스케일	기본 스케일과 대등한 수준으로 간주하는 지역 스케일
1 단계	읍·면 스케일	촌락, 혹은 도시내부의 일부분(동(洞)과 같은 작은 공간)
2 단계	시·군 스케일	특별시·광역시의 행정구 혹은 그와 유사한 공간
3 단계	시·도 스케일	대구와 경북, 광주와 전남, 내포지역 혹은 천수만지역 등과 같은 도 하위의 지역, 혹은 지리산지·태백산지와 같이 도와 거의 대등한 지역
4 단계	시·도보다 큰 스케일	수도권, 영남·호남 지방, 남부·중부 지방, 두 개 이상의 시·도를 포함하는 지역
5 단계	국가 스케일	남한이나 북한, 우리나라, 한국과 그 인접 국가를 포함하는 경우, 동북아 혹은 동아시아, 혹은 한·중, 한·일, 한·미 관계

같다.

오늘날 인터넷의 발달 등으로 인하여 연구지역을 특정한 물리적 공간으로 파악하기 어려운 논문이 등장하고 있다. 예를 들면, “한국 이주 노동자의 ‘사이버 공동체’에 대한 연구”(이정향·김영경, 2013), “온라인/오프라인 공간의 교차와 도시의 재매개: 지역 교육 연수를 사례로”(이희상, 2013), “인터넷 쇼핑물의 유통체계와 상품판매의 공간적 특성”(이윤영, 2004) 등의 논문에서는 자료 수집 지역과 자료 분석 지역이 동일하지 않을 뿐만 아니라 그 논문의 연구지역 자체가 물리적으로 설정되기 어렵다. 앞으로 이와 같은 부류의 논문이 점점 더 많이 발표될 것이지만, 아직까지는 그 비중이 극히 미약하기 때문에 이러한 부류의 논문은 이 연구의 연구대상에서 배제한다.

어떤 논문은 특정 지역에 입지하는 특정 대상을 조사하여 연구하지만, 그 논문의 연구지역은 그 특정 지역이라고 할 수 없는 경우가 있다. 예를 들면, “평택·당진항의 화물유동에 의한 항세권의 계층성”(한주성, 2011) 논문의 경우, 평택·당진항을 통한 수입품의 주요한 항세권은 서울·인천·경기·충북·충남으로 나타났다. 그러므로 이 논문의 연구지역은 서울·인천·경기·충북·충남에 걸쳐 있다고 보아야 할 것이다. 그리고 “거창군 중등교육 세력권의 시·공간적 변화”(이전 등, 2006) 논문의 경우, 거창에 입지하는 고등학교 학생들을 조사 대상으로 설정하고 있다. 하지만 거창군 중등교육 세력권은 전국에 걸쳐 있기 때문에 이 논문의 연구지역은 전국이라고 보아야 할 것이다.

이외에도 연구 자료를 수집한 지역이 바로 그 논문의 연구지역이라고 보기 어려운 경우가 간혹

있다. 구미지역에 거주하는 8명의 이주여성을 심층 인터뷰 방법으로 분석한 논문(박신규, 2008)의 경우, 구미지역에서 연구대상을 설정하였지만 그 분석 결과는 한국 사회의 이주여성에 대한 일반화로 바로 연결된다. 그러므로 이 논문의 연구지역은 구미지역이 아니라 한국이라고 보는 것이 합리적이다. 경북 문화산업 특성과 정책을 분석하여 경북문화콘텐츠지원센터 설립계획을 평가한 논문(이철우·최정수, 2008)의 경우, 경북지역에 관한 자료를 많이 수집하여 분석하였지만 연구의 핵심은 안동에 건립할 문화콘텐츠지원센터에 있다. 그러므로 이 논문의 연구지역은 경북지역이 아니라 안동시에 건립할 문화콘텐츠지원센터로 보는 것이 합리적이다. 이와 같이 한국 지리학계의 논문 중에는 특정 지역에서 자료를 수집하였지만, 그 특정 지역을 연구지역으로 간주하기 어려운 경우가 있다.

근래 한국 지리교육학계에서는 지역학습의 바람직한 대상을 지역사회(communitiy)로 간주하는 몇 편의 논문이 발표되었다. 윤옥경(2004, 165)은 “중부지방·수도권 등의 지역 스케일은 학생의 수준에서 수용하기 어려운 지역 단위로 구성되어 있기 때문에 학생들이 지역조사를 통해 인식할 수 있는 수준의 지역을 선정하여 구체적인 사례를 제시함으로써 학생들의 지역 이해를 돕는 방안이 필요하다.”라고 주장하는데, 이러한 주장에서 언급하는 지역 스케일은 지역사회(communitiy) 스케일이라고 할 수 있다. 다른 논문에서도 윤옥경(2007, 228)은 다양한 지역사회의 자원을 활용하는 문제해결 중심의 지역학습을 제안하였는데, 윤옥경이 제안하는 지역학습은 지역사회(communitiy)에 대한 학습

이라고 판단된다. 장의선 등(2002)은 지리과 생활 중심 교수-학습의 실제 사례를 용인지역으로 설정 하면서, 학습자의 일상적 지리 경험을 교수-학습 내용으로 구조화하자고 주장하는데, 이들이 강조 하는 지역도 지역사회(community) 혹은 근린지구 (neighborhood)에 해당한다.

지리학자가 지역사회(community) 혹은 근린지구 (neighborhood)를 다루지 말라는 법은 없지만, 극 히 좁은 의미에서 말하는 ‘region(지역)’은 ‘community (지역사회)’ 혹은 ‘neighborhood(근린지구)’보다는 좀 더 큰 스케일의 공간 단위이다. 아마도 미국 등의 선진국 인문사회과학계에서 ‘community(지 역사회)’ 혹은 ‘neighborhood(근린지구)’에 대한 연구는 지리학자보다는 오히려 사회학자에 의해 수행되는 경우가 훨씬 더 많을 것이다. 이러한 맥 락에서 본다면, 한국 지리교육학계의 지역학습은 ‘community(지역사회)’ 혹은 ‘neighborhood(근린 지구)’에 대한 학습이 아니라 그보다 좀 더 큰 공 간 단위에 대한 학습이 되는 것이 바람직하지 않 을까?

선진국에서도 소지역에 관심을 갖는 지리학자들 이 있다. 1970년대부터 등장한 인본주의 지리학 (humanistic geography) 방법론에서는 소지역 연 구를 통한 설명력을 강조한다(Johnston, Ron J.; Sidaway, James, 2011). 인본주의 지리학은 생활 세계(life world) 등에 관심을 두는데, 여기서 생활 세계는 인간의 범주 바깥에 물가치적으로 존재하 는 물리적 실체가 아니라 인간의 가치와 주관적 의도 등이 반영되어 하나의 전체를 이루고 있는 의미체이다. 특정 인간집단의 생활세계 속에서 참 여관찰을 하는 경우, 그 공간적 범위는 제한적일 수밖에 없다. 인간의 경험세계에서 주관적 의미와

가치가 어떻게 형성되고, 또한 어떻게 반영되는가 의 문제는 지역 스케일이 광범위한 경우에 결론 도출이 가능하지 않다(이영민, 1999).

그렇다면 실제로 한국 지리학계에서 다루는 지 역 스케일은 어떤가? 얼마나 많은 지리학 논문들 이 ‘community(지역사회)’ 혹은 ‘neighborhood(근 름지구)’를 다루었는가? 그런데 한국 지리학계의 논문들을 조사하여 분석함으로써 한국 지리학계의 지역 스케일을 고찰하는 논문은 찾아보기 힘들다. 이 연구에서는 『대한지리학회지』와 『한국지역지 리학회지』에 지난 20여 년 동안 게재된 논문에서 다 른 지역 스케일을 다섯 단계로 나누어 연도별로 고찰한다. 두 학회지에 게재된 논문을 ① 1994년~ 1998년, ② 1999년~2003년, ③ 2004년~2008년, ④ 2009년~2013년의 네 시기로 구분하여 각 시기 에 두 학회지에 게재된 해당 논문 수를 양적으로 비교한다. 그리고 특정 연도를 기준으로 전후 연 도를 포함한 통계를 분석하여 전체적인 추이를 분 석한다.

3. 『대한지리학회지』에 게재된 논문의 지역 스케일

이 장에서는 『대한지리학회지』에 지난 20여 년 동안 게재된 논문의 지역 스케일을 조사하여 다섯 단계에 해당하는 논문의 수를 양적으로 고찰한다. 다섯 단계의 지역 스케일에 해당하는 논문 수를 집계하고 또한 전후 연도를 포함하는 논문 수를 집계한다. 또한 지역 스케일의 변화를 ① 1994년~ 1998년, ② 1999년~2003년, ③ 2004년~2008년, ④ 2009년~2013년의 시기로 구분하여 각 시기의 해당 논문 수를 양적으로 비교한다. 이를 표로 나

표 2. 『대한지리학회지』에 게재된 논문에서 다루는 지역 스케일(1994년부터 1998년까지)

『대한지리학회지』 권 호	발행일자	게재된 논문편수	연구대상 논문편수	지역 스케일	각 스케일 논문편수	전후 연도 포함 편수	
제29권 제1호	1994년 3월	5편	4편	⑤한·일 민가, ⑤국토, ③굴포만, ⑤한국	①1편		
	제2호	6월	4편	2편	⑤한국, ③경기지방		②0편
	제3호	9월	7편	3편	⑤한반도, ⑤우리나라, ①광주군 실촌면		③2편
	제4호	12월	4편	1편	⑤한국		④0편
제30권 제1호	1995년 3월	5편	4편	①매포, ④수도권, ②청주시, ③광주시	⑤7편	① 2편 ② 4편	
					①1편 ②1편		

제2호	6월	5편	2편	⑤한국, ⑤한국	③3편	③ 8편
제3호	9월	6편	3편	⑤한국, ⑤우리나라, ③경남	④1편	④ 3편
제4호	12월	5편	2편	③서울시, ⑤한국	⑤5편	⑤13편
제31권 제1호	1996년 3월	5편	3편	②김포·홍성·무주군, ④수도권, ③광주시	①0편	① 2편
제2호	6월	0편	0편	대한지리학회 창립50주년 기념 학술발표대회	②3편	② 4편
제3호	9월	9편	5편	④수도권, ②경주시, ⑤우리나라, ③대구시, ②대구 구성곽내	③3편	③13편
제4호	12월	6편	1편	③시화지구	④2편	④ 5편
제32권 제1호	1997년 3월	6편	3편	⑤한국, ①건대역 주변, ③부산시	⑤1편	⑤ 9편
제2호	6월	8편	3편	⑤우리나라, ③광주시, ④수도권	①1편	① 2편
제3호	9월	9편	5편	③서울시, ④수도권, ③광주시, ③대구시, ③서울시	②0편	② 7편
제4호	12월	8편	2편	③시화·서산·새만금지구, ⑤우리나라	③7편	③12편
제33권 제1호	1998년 3월	7편	3편	②서울 도심, ③서울시, ②여주군	④2편	④ 4편
제2호	6월	13편	6편	③충북 금강유역, ⑤우리나라, ⑤우리나라, ②대구 수성구, ⑤한국, ①낙안읍성	⑤3편	⑤10편
제3호	9월	6편	0편		①1편	① 2편
제4호	12월	12편	3편	②고창주, ⑤동해 명칭, ⑤용인 창고 입출고지, ⑤한국	②4편	② 8편
특별호	12월	8편	1편		③2편	③14편
		138편	56편 (100%)	①4편(7.1%), ②8편(14.3%), ③17편(30.4%), ④5편(8.9%), ⑤22편(39.3%)	④0편	④ 4편
					⑤6편	⑤12편

표 3. 『대한지리학회지』에 게재된 논문에서 다루는 지역 스케일 (1999년부터 2003년까지)

『대한지리학회지』 권 호	발행일자	게재된 논문편수	연구대상 논문편수	지역 스케일	각 스케일 논문편수	전후 연도 포함 편수
제34권 제1호	1999년 3월	7편	5편	③강원 남부, ③사천공항의 배후지, ③충북, ④수도권, ⑤한국(남한)	①0편	① 3편
제2호	6월	6편	4편	⑤한국, ③대구시, ④수도권, ②고양시	②4편	②11편
제3호	9월	7편	1편	②단양군	③5편	③12편
제4호	12월	5편	1편	③내포 지방	④2편	④ 2편
제5호	12월	8편	3편	②부산 사상구, ②영동군, ⑤우리나라	⑤3편	⑤14편
제35권 제1호	2000년 3월	8편	3편	⑤우리나라, ⑤북한, ⑤한국(남한)	①2편	① 4편
제2호	6월	5편	2편	③대구, ③지리산지	②3편	②10편
제3호	9월	7편	4편	⑤한국, ③서울시, ①수안보온천, ②부여	③5편	③12편
제4호	12월	8편	4편	②보은군, ①서울 창동, ②성남, ③서울	④0편	④ 2편
제5호	12월	7편	2편	⑤한국, ③서울시	⑤5편	⑤13편
제36권 제1호	2001년 3월	5편	2편	⑤한국, ⑤우리나라	①2편	① 8편
제2호	6월	8편	0편		②3편	② 9편
제3호	9월	8편	3편	③충북, ②청주시, ②청주시	③2편	③ 7편
제4호	12월	10편	4편	⑤한·일 인구, ②성남시, ⑤한국, ③제주	④0편	④ 3편
제5호	12월	6편	3편	①원주 황둔마을, ①원주 황둔, ⑤한국	⑤5편	⑤16편
제37권 제1호	2002년 3월	6편	4편	⑤한국 다설지역, ④수도권, ⑤우리나라, ①영양군 요원리	①4편	①10편
제2호	6월	6편	5편	④수도권, ①장흥군 방촌, ⑤한국, ①충남 연산, ②안양	②3편	② 9편
제3호	9월	6편	1편	⑤우리나라	③0편	③ 8편
제4호	12월	8편	4편	②나진선봉, ①동래읍성, ②청주시, ④수도권, ⑤우리나라, ⑤한국	④3편	④ 3편
제5호	12월	6편	2편		⑤6편	⑤19편
제38권 제1호	2003년 3월	8편	4편	⑤한국, ②안동, ③제주도, ⑤우리나라	①4편	① 8편
제2호	6월	9편	4편	③천수만지역, ③내포지역, ①대덕밸리, ③강원 남부지역	②3편	②11편
제3호	6월	7편	2편	⑤우리나라, ⑤한국	③6편	③14편
제4호	9월	12편	4편	⑤우리나라, ①충남 연산-회덕,	④0편	④ 3편
					⑤8편	⑤23편

한국 지리학계 논문에서 다루는 지역 스케일에 대한 고찰

				①제주도 3개 생태관광마을, ③두만강하류		
제5호	12월	13편	5편	①평택시 진위면, ③서울시, ②전주, ⑤우리나라, ②서울시 강남구		
제6호	12월	6편	2편	⑤한국, ⑤미국·동아시아		
		192편	78편 (100%)	①12편(15.4%), ②16편(20.5%), ③18편(23.1%), ④5편(6.4%), ⑤27편(34.6%)		

표 4. 『대한지리학회지』에 게재된 논문에서 다루는 지역 스케일 (2004년부터 2008년까지)

『대한지리학회지』 권 호	발행일자	게재된 논문편수	연구대상 논문편수	지역 스케일	각 스케일 논문편수	전후 연도 포함 편수
제39권 제1호	2004년 3월	11편	3편	⑤동해 명칭, ⑤한국, ⑤한국		
제2호	6월	8편	2편	③서울, ②고양시·양주시의 일부		
제3호	6월	11편	8편	③경남, ③내포, ②북둔도, ⑤우리나라, ③서울시, ③제주, ⑤한국, ②서울 강남구	①0편 ②5편 ③8편 ④0편 ⑤9편	① 7편 ②12편 ③16편 ④ 2편 ⑤21편
제4호	9월	12편	3편	③서울시, ⑤한반도, ③대전광역시		
제5호	12월	7편	2편	⑤(South) Korea, ⑤(South) Korea		
제6호	12월	11편	4편	②통영시·객승빌시·애월랜드시, ③서울시, ②구례군, ⑤동북아		
제40권 제1호	2005년 3월	8편	4편	②동래부, ⑤국가산업단지, ⑤수도권과 비수도권, ④호남		
제2호	6월	6편	2편	③지리산지, ⑤우리나라	①3편 ②4편 ③2편 ④2편 ⑤4편	① 4편 ②12편 ③13편 ④ 2편 ⑤15편
제3호	6월	7편	2편	②공주지역, ①광릉지역		
제4호	9월	7편	2편	④충청지역, ①거제 신현읍		
제5호	12월	7편	2편	②행복도시, ②계룡산		
제6호	12월	11편	3편	①부여군 장암면 장하리, ⑤청주세관 관할지역, ③서울시		
제41권 제1호	2006년 3월	8편	2편	③강원·제주, ⑤우리나라		
제2호	6월	7편	0편		①1편 ②3편 ③3편 ④0편 ⑤2편	① 5편 ② 8편 ③ 7편 ④ 5편 ⑤14편
제3호	6월	8편	4편	③서울시, ②개성시, ③경성, ②강서·양천·영등포구		
제4호	9월	8편	0편			
제5호	12월	8편	0편			
제6호	12월	6편	3편	①오송생명과학단지, ②평창군, ⑤우리나라		
제42권 제1호	2007년 3월	9편	1편	⑤수도권/비수도권		
제2호	6월	8편	3편	③부산시, ①수원 영통, ③서울시	①1편 ②1편 ③2편 ④3편 ⑤8편	① 3편 ② 7편 ③ 9편 ④ 4편 ⑤17편
제3호	6월	10편	2편	④서울대도시권, ⑤전국(남한)		
제4호	9월	10편	3편	⑤한·중 관계(중국인의 방한), ④경상도, ⑤우리나라 7대 대도시		
제5호	12월	9편	3편	⑤동아시아, ⑤동해 표기, ⑤한국		
제6호	12월	7편	3편	②경주 지역, ④수도권, ⑤부산권 인구가동		
제43권 제1호	2008년 3월	10편	3편	⑤한반도, ②종로구, ⑤우리나라 7대 도시		
제2호	6월	6편	2편	③제주도, ⑤한국	①1편 ②3편 ③4편 ④1편 ⑤7편	① 6편 ② 8편 ③14편 ④ 5편 ⑤17편
제3호	6월	11편	2편	③서울시, ②서초·강남·송파구		
제4호	9월	13편	5편	⑤우리나라, ⑤우리나라 주요 도시, ④수도권, ⑤우리나라, ③부산시		
제5호	12월	6편	1편	②고양시 덕양구와 서울시 은평구 일부		
제6호	12월	14편	3편	③제주도, ⑤수도권/비수도권, ①대구 신천동		
		264편	77편 (100%)	①6편(7.8%), ②16편(20.8%), ③19편(24.7%), ④6편(7.8%), ⑤30편(39.0%)		

표 5. 『대한지리학회지』에 게재된 논문에서 다루는 지역 스케일 (2009년부터 2013년까지)

『대한지리학회지』 권 호	발행일자	게재된 논문편수	연구대상 논문편수	지역 스케일	각 스케일 논문편수	전후 연도 포함 편수	
제44권 제1호	2009년 3월	6편	2편	②음성군, ③내포			
	제2호	6월	6편	3편	①동대문운동장, ③서울시, ③서울시	①4편	① 8편
	제3호	6월	12편	6편	③지리산, ①서울 도심, ②대구 지하철 공간, ③서울시, ④수도권, ⑤한국	②4편 ③8편	②10편 ③14편
	제4호	9월	10편	3편	③경남, ③서울시, ②완도군	④1편	④ 4편
	제5호	12월	5편	1편	⑤한국	⑤2편	⑤13편
	제6호	12월	10편	4편	①청학동, ①종로 피맛골, ③서울시, ②여주		
제45권 제1호	2010년 3월	10편	1편	①대학 캠퍼스			
	제2호	4월	6편	3편	①예산 오산리, ②용인시, ③서울시	①3편	①10편
	제3호	6월	6편	1편	⑤이도海 영유권	②3편	② 8편
	제4호	8월	6편	2편	⑤동아시아, ②마포구	③2편	③11편
	제5호	10월	8편	4편	④수도권, ③서울시, ⑤한·중 소무역, ⑤한국	④2편	④ 5편
	제6호	12월	10편	3편	④평택·당진항 항세권, ①대학 캠퍼스, ②은평구·서대문구·마포구·용산구	⑤4편	⑤ 8편
제46권 제1호	2011년 2월	7편	1편	⑤동아시아			
	제2호	4월	8편	2편	③부산시, ①서울 문래예술공단	①3편	① 6편
	제3호	6월	9편	1편	②순창군	②1편	② 7편
	제4호	8월	10편	2편	⑤우리나라, ①개성공단	③1편	③ 5편
	제5호	10월	7편	1편	①송도경제자유구역	④2편	④ 5편
	제6호	12월	8편	2편	④평택·당진항 항세권, ④수도권	⑤2편	⑤12편
제47권 제1호	2012년 2월	8편	2편	②청주시, ⑤우리나라			
	제2호	4월	9편	1편	②구미	①0편	① 4편
	제3호	6월	10편	4편	⑤한국, ③제주도, ④호남, ③강원도	②3편	②11편
	제4호	8월	11편	0편		③2편	③ 7편
	제5호	10월	9편	2편	⑤우리나라, ②울주군·기장군	④1편	④ 6편
	제6호	12월	11편	3편	⑤동해 표기, ⑤전국, ⑤영토·국경·이웃나라	⑤6편	⑤11편
제48권 제1호	2013년 2월	9편	2편	⑤한국, ②마산만 연안			
	제2호	4월	4편	③전북, ②구례군, ②전주시, ②화성시	①1편	①전북	
	제3호	6월	11편	5편	⑤한국, ②태백시, ②용인시, ④수도권, ①충무로·명동	②7편	②화성시
	제4호	8월	7편	3편	③서울시, ④부산 대도시권, ③서울시	③4편	③명동
	제5호	10월	10편	4편	④남해안선벨트, ③부산시, ⑤한국, ②대구 중구	④3편	④대도시권
		248편	72편 (100%)	①11편(15.3%), ②18편(25.0%), ③17편(23.6%), ④9편(12.5%), ⑤17(23.6%)			

타내면 <표 2>, <표 3>, <표 4>, <표 5>와 같다.

4. 『한국지역지리학회지』에 게재된 논문의 지역 스케일

이 장에서는 『한국지역지리학회지』에 지난 20여 년 동안 게재된 논문의 연구지역 스케일을 조사하여 다섯 단계에 해당하는 논문의 수를 양적으로 고찰한다. 다섯 단계의 지역 스케일에 해당하는 논문 수를 집계하고 또한 전후 연도를 포함하는 논문 수를 집계한다. 또한 지역 스케일의 변화를 ① 1994년~1998년, ② 1999년~2003년, ③

2004년~2008년, ④ 2009년~2013년의 시기로 구분하여 각 시기의 해당 논문 수를 양적으로 비교한다. 이를 표로 나타내면 <표 6>, <표 7>, <표 8>, <표 9>와 같다.

5. 『대한지리학회지』와 『한국지역지리학회지』의 지역 스케일 비율에 대한 분석

<표 10>은 <표 2>, <표 3>, <표 4>, <표 5>, <표 6>, <표 7>, <표 8>, <표 9>에 나타난 전후 연도를 포함하는 논문 편수를 백분율로 집계하여 표로 작성한 것이다. 그리고 이 표를 그림으로 그

표 6. 『한국지역지리학회지』에 게재된 논문에서 다루는 지역 스케일(1995년부터 1998년까지)

『한국지역지리학회지』 권 호	발행 일자	게재된 논문편수	연구대상 논문편수	지역 스케일	각 스케일 논문편수	전후 연도 포함 편수
제1권 제1호	1995년 12월	8편	1편	④영남	①0편 ②0편 ③0편 ④1편 ⑤0편	
제2권 제1호	1996년 6월	9편	6편	②진주, ③대구, ③울산, ④영남, ③전남 동부, ②옥천	①0편 ②3편 ③7편 ④1편 ⑤1편	① 3편 ② 4편 ③ 15편 ④ 2편 ⑤ 1편
제2호	12월	15편	6편	⑤조선, ③전남, ③대구, ②여수, ③광주, ③대구	①3편 ②1편 ③8편 ④0편 ⑤0편	① 6편 ② 5편 ③ 18편 ④ 1편 ⑤ 2편
제3권 제1호	1997년 6월	12편	7편	③경남 서부, ③경기, ②영양, ①고령 좌악리, ③대구, ①안동 삼베수공업단지, ①구미 제1단지	①3편 ②1편 ③8편 ④0편 ⑤0편	① 8편 ② 5편 ③ 13편 ④ 0편 ⑤ 1편
제2호	12월	10편	5편	③충남, ③만경강유역, ③경북, ③광주, ③대구	①3편 ②1편 ③3편 ④0편 ⑤1편	① 8편 ② 5편 ③ 13편 ④ 0편 ⑤ 1편
제4권 제1호	1998년 6월	9편	3편	①광양 울촌산업단지, ①김해 장유면, ①신시가지	①3편 ②1편 ③3편 ④0편 ⑤1편	① 8편 ② 5편 ③ 13편 ④ 0편 ⑤ 1편
제2호	12월	9편	5편	③부산, ③남강유역, ③광주·전남, ⑤한국, ②일산	①3편 ②1편 ③3편 ④0편 ⑤1편	① 8편 ② 5편 ③ 13편 ④ 0편 ⑤ 1편
		72편	33편 (100%)	①6편(18.2%), ②5편(15.2%), ③18편(54.5%), ④2편(6.1%), ⑤2편(6.1%)		

표 7. 『한국지역지리학회지』에 게재된 논문에서 다루는 지역 스케일(1999년부터 2003년까지)

『한국지역지리학회지』 권 호	발행 일자	게재된 논문편수	연구대상 논문편수	지역 스케일	각 스케일 논문편수	전후 연도 포함 편수
제5권 제1호	1999년 6월	9편	4편	③창녕·봉화·남해, ①마산역 상점가, ②구미, ②경주	①2편 ②3편 ③2편 ④0편 ⑤0편	① 7편 ② 5편 ③ 7편 ④ 1편 ⑤ 2편
제2호	12월	7편	3편	③전남, ①마산역 상점가, ②사천만 연안	①2편 ②1편 ③2편 ④1편 ⑤1편	① 11편 ② 6편 ③ 9편 ④ 4편 ⑤ 2편
제6권 제1호	2000년 4월	4편	3편	④부산권, ①대구 노원동, ②사천만 연안	①2편 ②1편 ③2편 ④1편 ⑤1편	① 11편 ② 6편 ③ 9편 ④ 4편 ⑤ 2편
제2호	8월	6편	1편	③대전	①2편 ②1편 ③2편 ④1편 ⑤1편	① 11편 ② 6편 ③ 9편 ④ 4편 ⑤ 2편
제3호	12월	9편	3편	③한강 중류지역, ①대구 본리마을, ⑤한국	①2편 ②3편 ③2편 ④0편 ⑤0편	① 11편 ② 6편 ③ 9편 ④ 4편 ⑤ 2편
제7권 제1호	2001년 3월	7편	4편	①광주 금남로, ①대구 문산리, ①영암 구립리, ④한국 대도시들	①7편 ②2편 ③5편 ④3편 ⑤1편	① 13편 ② 4편 ③ 13편 ④ 4편 ⑤ 6편
제2호	6월	7편	3편	③울산, ①대덕연구단지, ③부산	①7편 ②2편 ③5편 ④3편 ⑤1편	① 13편 ② 4편 ③ 13편 ④ 4편 ⑤ 6편
제3호	9월	8편	5편	②울릉도, ③제주, ④호남, ①상주 덕가리, ③대구	①7편 ②2편 ③5편 ④3편 ⑤1편	① 13편 ② 4편 ③ 13편 ④ 4편 ⑤ 6편
제4호	12월	10편	6편	①청도 놀미리, ②양평, ④영남, ①팔공산 동화사, ⑤우리나라, ③대구	①7편 ②2편 ③5편 ④3편 ⑤1편	① 13편 ② 4편 ③ 13편 ④ 4편 ⑤ 6편
제8권 제1호	2002년 3월	7편	3편	①에버랜드, ②밀양, ⑤우리나라	①4편 ②1편 ③6편 ④0편 ⑤4편	① 12편 ② 11편 ③ 16편 ④ 3편 ⑤ 11편
제2호	6월	6편	2편	③대구, ③서울	①4편 ②1편 ③6편 ④0편 ⑤4편	① 12편 ② 11편 ③ 16편 ④ 3편 ⑤ 11편
제3호	9월	8편	5편	③대구, ③대구, ①영암 구립리, ①영양 요원리, ①삼성전자	①4편 ②1편 ③6편 ④0편 ⑤4편	① 12편 ② 11편 ③ 16편 ④ 3편 ⑤ 11편
제4호	12월	8편	5편	③대구, ③영산강유역, ⑤우리나라, ⑤한국, ⑤한국	①4편 ②1편 ③6편 ④0편 ⑤4편	① 12편 ② 11편 ③ 16편 ④ 3편 ⑤ 11편
제9권 제1호	2003년 3월	7편	4편	③인천, ⑤한국, ⑤우리나라, ③경북 북부지역	①1편 ②8편 ③5편	① 8편 ② 15편 ③ 19편
제2호	6월	9편	2편	⑤우리나라, ⑤한국	①1편 ②8편 ③5편	① 8편 ② 15편 ③ 19편

제3호	9월	8편	7편	③대구, ②김해평야, ②대구 남구, ⑤한국, ⑤한국, ③제주, ②회령	④0편 ⑤6편	④ 2편 ⑤13편
제4호	12월	13편	7편	①전통취락, ②청주, ③대구, ②만포-강계, ②춘천, ②장성, ②대구 도심		
		133편	67편 (100%)	①16편(23.9%), ②15편(22.4%), ③20편(29.9%), ④4편(6.0%), ⑤12편(17.9%)		

표 8. 『한국지역지리학회지』에 게재된 논문에서 다루는 지역 스케일 (2004년부터 2008년까지)

『한국지역지리학회지』 권 호	발행 일자	게재된 논문편수	연구대상 논문편수	지역 스케일	각 스케일 논문편수	전후 연도 포함 편수	
제10권 제1호	2004년 3월	11편	4편	③대전, ②대구 칠곡지구, ③대구, ③충북			
	제2호	6월	4편	①남한산성 광주읍치, ④한국 대도시들, ④한국 대도시들, ②산청·서산	①3편 ②6편 ③8편 ④2편 ⑤3편	① 7편 ②19편 ③20편 ④ 7편 ⑤13편	
	제3호	9월	12편	6편	②안동, ③서울, ⑤한국, ②청도, ②곡성, ③서울		
	제4호	12월	12편	8편	③대구, ③금호강 유역, ②상주, ③대구, ⑤한국, ①대구 북성로 공구상가, ①안산 원곡동 외국인 거주지, ⑤한국		
제11권 제1호	2005년 2월	8편	3편	③영산강유역, ③청량산지, ④수도권	①3편 ②5편 ③7편 ④5편 ⑤4편	①13편 ②17편 ③20편 ④ 7편 ⑤ 9편	
	제2호	4월	9편	4편	③서울, ⑤한국, ⑤한국, ②봉화		
	제3호	6월	7편	4편	①광릉, ④경상도, ①백풍당, ④남해안		
	제4호	8월	9편	5편	②경주, ④영남, ④충청권역, ⑤한국, ②군산		
	제5호	10월	9편	4편	②진주, ②거제, ③대구, ①안면도		
	제6호	12월	10편	4편	③인천, ③부산, ③부산, ⑤우리나라		
제12권 제1호	2006년 2월	11편	7편	③서울, ②춘천, ②전주, ①전북 조촌면, ①안산 원곡동, ①달성 신당리, ①대덕단지	①7편 ②6편 ③5편 ④0편 ⑤2편	①17편 ②14편 ③21편 ④ 6편 ⑤ 8편	
	제2호	4월	9편	1편	②보성		
	제3호	6월	7편	3편	②서해안갯벌, ③경북, ③서울		
	제4호	8월	6편	0편			
	제5호	10월	7편	6편	①안산 원곡동, ①대구 이곡동, ③대구, ①정읍 칠보면, ②춘천, ⑤한국		
	제6호	12월	9편	3편	⑤한국, ③경북, ②영월		
제13권 제1호	2007년 2월	6편	2편	②금산, ③광주			
	제2호	4월	8편	3편	③부산, ③대구, ③만경강유역	①7편 ②3편 ③9편 ④1편 ⑤2편	①21편 ②10편 ③19편 ④ 4편 ⑤ 6편
	제3호	6월	8편	3편	⑤우리나라, ③경북, ④경상도		
	제4호	8월	7편	3편	③영동·무주·김천, ①경동시장, ③DMZ		
	제5호	10월	8편	6편	③부산, ②경산, ①성서산업단지, ②진안, ①부산 비엔날레, ③서울		
	제6호	12월	8편	5편	①나주 혁신도시, ⑤우리나라, ①모슬포, ①범안로 민자유치도로, ①여수 거북선 축제		
제14권 제1호	2008년 2월	7편	3편	⑤한국, ③제주, ①낙안읍성			
	제2호	4월	7편	1편	③제주	①7편 ②1편 ③5편 ④3편 ⑤2편	①15편 ② 8편 ③21편 ④ 7편 ⑤ 9편
	제3호	6월	7편	4편	③대구, ④호남, ①대구제3산업단지, ①고령군 농공단지		
	제4호	8월	5편	4편	②대구 상업지역, ③제주, ④수도권 ①농촌체험관광마을		
	제5호	10월	12편	4편	①대구 삼덕동, ④동남권, ①경북문화콘텐츠헤터, ①전북 웅치지역		
	제6호	12월	4편	2편	⑤북한, ③수도권서북부		
		234편	106편 (100%)	①27편(25.5%), ②21편(19.8%), ③34편(32.1%), ④11편(10.4%), ⑤13편(12.3%)			

표 9. 『한국지역지리학회지』에 게재된 논문에서 다루는 지역 스케일 (2009년부터 2013년까지)

『한국지역지리학회지』 권 호	발행 일자	게재된 논문편수	연구대상 논문편수	지역 스케일	각 스케일 논문편수	전후 연도 포함 편수	
제15권 제1호	2009년 2월	6편	4편	③백두산행기, ⑤우리나라, ④수도권, ⑤우리나라	①1편 ②4편 ③7편 ④3편 ⑤5편	①11편 ②11편 ③18편 ④ 7편 ⑤10편	
	제2호	4월	11편	3편			③제주도, ③광주·전남, ②평창
	제3호	6월	8편	3편			③강경·논산·군산, ⑤한국, ③대구시
	제4호	8월	6편	1편			②거문도
	제5호	10월	10편	4편			①경북혁신도시, ④부산대도시권, ②진주, ②구리시
	제6호	12월	10편	5편			③대구시, ⑤우리나라, ③경기도, ④수도권, ⑤우리나라
제16권 제1호	2010년 2월	6편	2편	②청주, ⑤한국	①3편 ②6편 ③6편 ④1편 ⑤3편	①11편 ②14편 ③22편 ④ 6편 ⑤10편	
	제2호	4월	8편	4편			②충주, ④부산대도시권, ②여주, ①대전오월드테마파크
	제3호	6월	9편	3편			⑤우리나라, ①대학로 ‘리틀 마닐라’, ①대구 신천
	제4호	8월	7편	2편			③충북, ②청주
	제5호	10월	11편	4편			③대구, ②진주, ②구리, ③대구
	제6호	12월	6편	4편			③제주 서부, ⑤국토, ③대구·경북, ③대구
제17권 제1호	2011년 2월	8편	4편	④동남경제권, ②진주, ⑤우리나라, ①홍도	①7편 ②4편 ③9편 ④2편 ⑤2편	①16편 ②14편 ③17편 ④ 4편 ⑤ 8편	
	제2호	4월	8편	2편			③전남, ③서울시
	제3호	6월	6편	4편			③지리산지, ③공주목 진관 구역, ①천안 백석동, ①상주 공검지
	제4호	8월	9편	3편			③광주·전남, ④서울·광주·고흥, ①송탄
	제5호	10월	8편	5편			⑤한국, ③경북 북부도시들, ②안동, ①부산돌포공원, ③충북
	제6호	12월	8편	6편			③경기 남부, ②서울 강남구, ②대구중심지, ③대구, ①여수 사도일원, ①군산 비응항
제18권 제1호	2012년 2월	9편	5편	⑤한국, ③지리산, ①부산항, ④영남, ⑤한국	①6편 ②4편 ③2편 ④1편 ⑤3편	①18편 ②12편 ③19편 ④ 4편 ⑤ 7편	
	제2호	5월	8편	3편			②안동, ②부여·공주, ①거제 해금강
	제3호	8월	7편	3편			①서울디지털산업단지, ②익산, ①여수 금어도
	제4호	11월	10편	5편			①진주 도동, ①오창과학단지, ③대구, ②부여·공주, ⑤한국
제19권 제1호	2013년 2월	12편	4편	③대구·경북, ③대구, ①부산 화명동, ①광주 화명동	①5편 ②4편 ③8편 ④1편 ⑤2편		
	제2호	5월	11편	3편			⑤한국, ③대구·경북, ①독도
	제3호	8월	12편	6편			③대구, ③대구, ②평택, ④전남·경북, ②진해 균형제, ③대구
	제4호	11월	15편	7편			⑤우리나라, ③서울, ②양산, ②진주, ①화양구곡, ①동탄, ③대구·경북
		229편	99편 (100%)	①22편(22.2%), ②22편(22.2%), ③32편(32.3%), ④8편(8.1%), ⑤15편(15.2%)			

표 10. 『대한지리학회지』와 『한국지역지리학회지』의 지역 스케일
(특정 연도와 그 전후 연도에 게재된 논문 중에서 차지하는 스케일당 논문 편수와 백분율)

지리 학회 지	『대한지리학회지』의 지역 스케일 전후 연도를 포함하는 논문 편수					『한국지역지리학회지』의 지역 스케일 전후 연도를 포함하는 논문 편수					한국 지리학계 두 학회지의 지역 스케일 전후 연도를 포함하는 논문 편수							
	전 체	각 스케일당 논문 편수 (백분율)					전 체	각 스케일당 논문 편수 (백분율)					전 체	각 스케일당 논문 편수 (백분율)				
		①	②	③	④	⑤		①	②	③	④	⑤		①	②	③	④	⑤
1995년	30 편	2 (6.7)	4 (13.3)	8 (26.7)	3 (10.0)	13 (43.3)						30 편	2 (6.7)	4 (13.3)	8 (26.7)	3 (10.0)	13 (43.3)	
1996년	33 편	2 (6.1)	4 (12.1)	13 (39.4)	5 (15.1)	9 (27.3)	25 편	3 (12.0)	4 (16.0)	15 (60.0)	2 (8.0)	1 (4.0)	58 편	5 (8.6)	8 (13.8)	28 (48.3)	7 (12.1)	10 (17.2)
1997년	35 편	2 (5.7)	7 (20.0)	12 (34.3)	4 (11.4)	10 (28.6)	32 편	6 (18.8)	5 (15.6)	18 (56.2)	1 (3.1)	2 (6.3)	67 편	8 (11.9)	12 (17.9)	30 (44.8)	5 (7.5)	12 (17.9)
1998년	40 편	2 (5.0)	8 (20.0)	14 (35.0)	4 (10.0)	12 (30.0)	27 편	8 (29.6)	5 (18.5)	13 (48.2)	0 (0.0)	1 (3.7)	67 편	10 (14.9)	13 (19.4)	27 (40.3)	4 (6.0)	13 (19.4)
1999년	42 편	3 (7.1)	11 (26.2)	12 (28.6)	2 (4.8)	14 (33.3)	22 편	7 (31.8)	5 (22.7)	7 (31.8)	1 (4.6)	2 (9.1)	64 편	10 (15.6)	16 (25.0)	19 (29.7)	3 (4.7)	16 (25.0)
2000년	41 편	4 (9.8)	10 (24.4)	12 (29.2)	2 (4.9)	13 (31.7)	32 편	11 (34.4)	6 (18.8)	9 (28.1)	4 (12.5)	2 (6.2)	73 편	15 (20.5)	16 (21.9)	21 (28.8)	6 (8.2)	15 (20.6)
2001년	43 편	8 (18.6)	9 (20.9)	7 (16.3)	3 (7.0)	16 (37.2)	40 편	13 (32.5)	4 (10.0)	13 (32.5)	4 (10.0)	6 (15.0)	83 편	21 (25.3)	13 (15.7)	20 (24.1)	7 (8.4)	22 (26.5)
2002년	49 편	10 (20.4)	9 (18.4)	8 (16.3)	3 (6.1)	19 (38.8)	53 편	12 (22.6)	11 (20.8)	16 (30.2)	3 (5.6)	11 (20.8)	102 편	22 (21.6)	20 (19.6)	24 (23.5)	6 (5.9)	30 (29.4)
2003년	59 편	8 (13.6)	11 (18.6)	14 (23.7)	3 (5.1)	23 (39.0)	57 편	8 (14.1)	15 (26.3)	19 (33.3)	2 (3.5)	13 (22.8)	116 편	16 (13.8)	26 (22.4)	33 (28.5)	5 (4.3)	36 (31.0)
2004년	58 편	7 (12.1)	12 (20.7)	16 (27.6)	2 (3.4)	21 (36.2)	66 편	7 (10.6)	19 (28.8)	20 (30.3)	7 (10.6)	13 (19.7)	124 편	14 (11.3)	31 (25.0)	36 (29.0)	9 (7.3)	34 (27.4)
2005년	46 편	4 (8.7)	12 (26.1)	13 (28.3)	2 (4.3)	15 (32.6)	66 편	13 (19.7)	17 (25.8)	20 (30.3)	7 (10.6)	9 (13.6)	112 편	17 (15.2)	29 (25.9)	33 (29.5)	9 (8.0)	24 (21.4)
2006년	39 편	5 (12.8)	8 (20.5)	7 (18.0)	5 (12.8)	14 (35.9)	66 편	17 (25.8)	14 (21.2)	21 (31.8)	6 (9.1)	8 (12.1)	105 편	22 (21.0)	22 (21.0)	28 (26.6)	11 (10.5)	22 (20.9)
2007년	40 편	3 (7.5)	7 (17.5)	9 (22.5)	4 (10.0)	17 (42.5)	60 편	21 (35.0)	10 (16.7)	19 (31.6)	4 (6.7)	6 (10.0)	100 편	24 (24.0)	17 (17.0)	28 (28.0)	8 (8.0)	23 (23.0)
2008년	50 편	6 (12.0)	8 (16.0)	14 (28.0)	5 (10.0)	17 (34.0)	60 편	15 (25.0)	8 (13.3)	21 (35.0)	7 (11.7)	9 (15.0)	110 편	21 (19.1)	16 (14.6)	35 (31.8)	12 (10.9)	26 (23.6)
2009년	49 편	8 (16.3)	10 (20.4)	14 (28.6)	4 (8.2)	13 (26.5)	57 편	11 (19.3)	11 (19.3)	18 (31.6)	7 (12.3)	10 (17.5)	106 편	19 (17.9)	21 (19.8)	32 (30.2)	11 (10.4)	23 (21.7)
2010년	42 편	10 (23.8)	8 (19.0)	11 (26.2)	5 (11.9)	8 (19.1)	63 편	11 (17.5)	14 (22.2)	22 (34.9)	6 (9.5)	10 (15.9)	105 편	21 (20.0)	22 (21.0)	33 (31.4)	11 (10.5)	18 (17.1)
2011년	35 편	6 (17.1)	7 (20.0)	5 (14.3)	5 (14.3)	12 (34.3)	59 편	16 (27.1)	14 (23.7)	17 (28.8)	4 (6.8)	8 (13.6)	94 편	22 (23.4)	21 (22.3)	22 (23.4)	9 (9.6)	20 (21.3)
2012년	39 편	4 (10.3)	11 (28.2)	7 (17.9)	6 (15.4)	11 (28.2)	60 편	18 (30.0)	12 (20.0)	19 (31.6)	4 (6.7)	7 (11.7)	99 편	22 (22.2)	23 (23.2)	26 (26.3)	10 (10.1)	18 (18.2)
합계	770 편	94 (12.2)	156 (20.2)	196 (25.5)	67 (8.7)	257 (33.4)	845 편	197 (23.3)	174 (20.6)	287 (33.9)	69 (8.2)	118 (14.0)	1,615 편	291 (18.0)	330 (20.5)	483 (29.9)	136 (8.4)	375 (23.2)

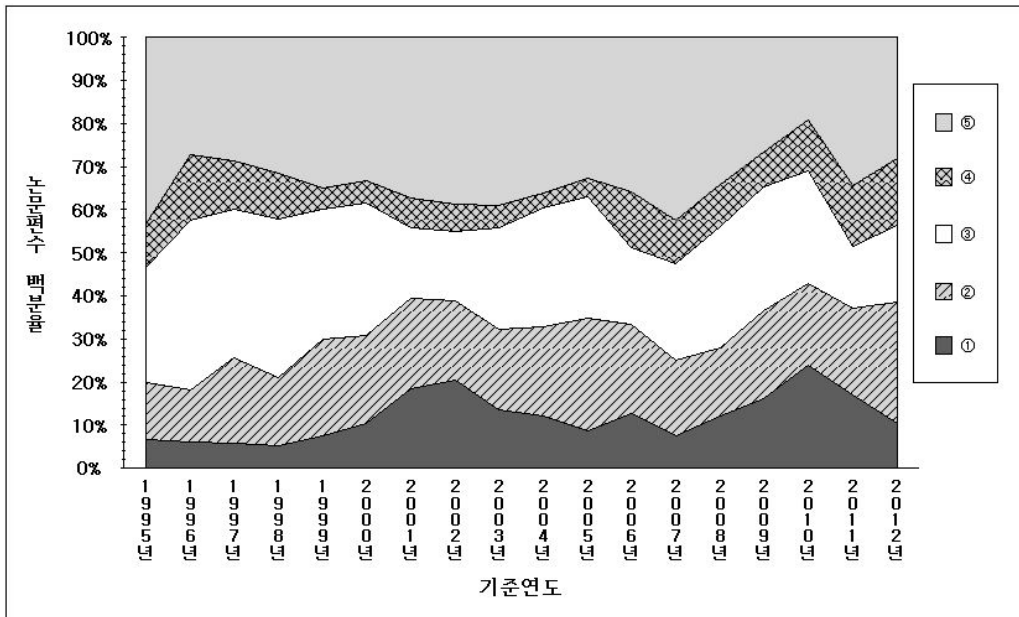


그림 1. 『대한지리학회지』의 지역 스케일 변화
(특정 연도와 그 전후 연도에 게재된 중에서 차지하는 스케일당 논문 편수와 백분율)

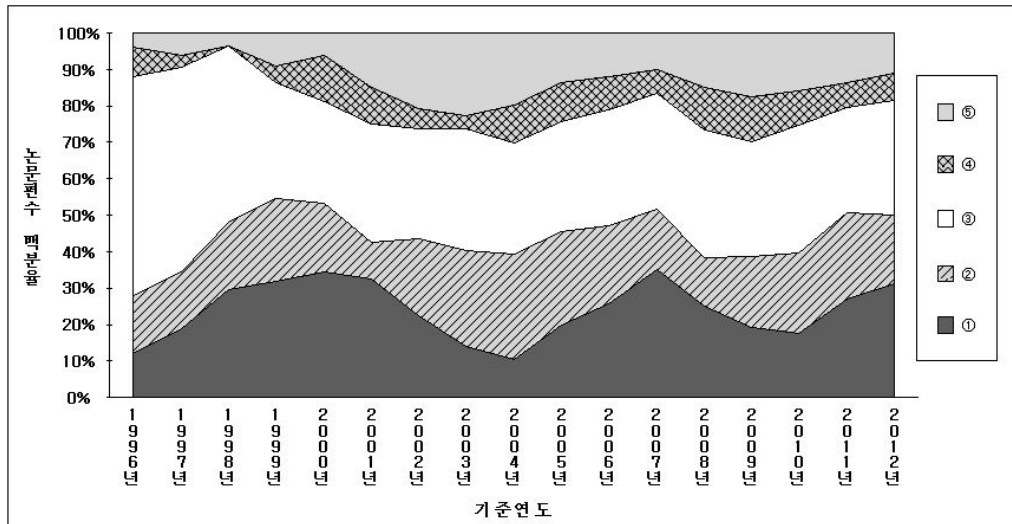


그림 2 『한국지역지리학회지』의 지역 스케일 변화
(특정 연도와 그 전후 연도에 게재된 논문 중에서 차지하는 스케일당 논문 편수와 백분율)

려 나타낸 것이 <그림 1>, <그림 2>, <그림 3>이다. <표 10>과 <그림 1>, <그림 2>, <그림 3>을 분석하여 다음과 같은 결론을 도출할 수 있다.

<그림 1>과 <그림 2>를 비교하면, 『대한지리학회지』와 『한국지역지리학회지』에 게재된 논문에서

다루는 지역 스케일이 서로 다르다는 것을 알 수 있다. 두 학회지 논문의 지역 스케일이 어떻게 다른가를 다음과 같이 요약할 수 있다.

첫째, 『대한지리학회지』의 국가 스케일(⑤) 비율은 33.4%를 차지하지만, 『한국지역지리학회지』의

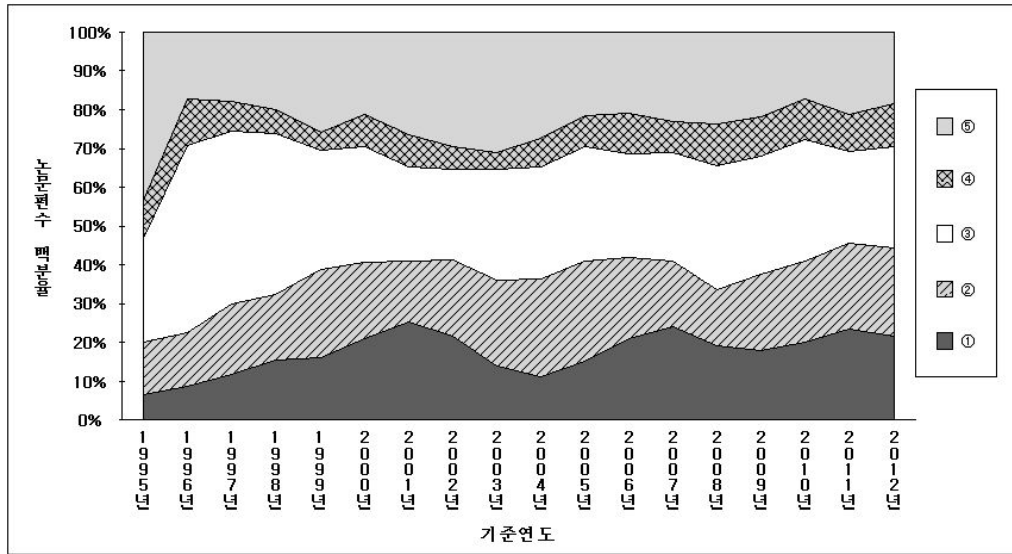


그림 3. 『대한지리학회지』와 『한국지역지리학회지』의 지역 스케일 변화 (특정 연도와 그 전후 연도에 게재된 논문 중에서 차지하는 스케일당 논문 편수와 백분율)

국가 스케일(⑤) 비율은 14.0%에 불과하다. 국가 스케일(⑤)을 연구지역으로 설정하는 논문 비율을 보면, 『한국지역지리학회지』의 비율보다는 『대한지리학회지』의 비율이 훨씬 더 높다. 대체적으로 볼 때, 『대한지리학회지』는 『한국지역지리학회지』보다 지역 스케일이 상대적으로 큰 논문을 좀 더 많이 게재하는 경향을 갖고 있다.

둘째, 『한국지역지리학회지』의 읍·면 스케일(①) 비율은 23.3%를 차지하지만, 『대한지리학회지』의 읍·면 스케일(①) 비율은 12.2%에 불과하다. 읍·면 스케일(①)을 연구지역으로 설정하는 논문 비율을 보면, 『대한지리학회지』의 비율보다는 『한국지역지리학회지』의 비율이 훨씬 더 높다. 대체적으로 볼 때, 『한국지역지리학회지』는 『대한지리학회지』보다 지역 스케일이 상대적으로 작은 논문을 좀 더 많이 게재하는 경향을 갖고 있다.

셋째, 『대한지리학회지』의 시·도 스케일(③) 비율보다 『한국지역지리학회지』의 시·도 스케일(③) 비율이 상당히 높다. <표 10>에서 보면 거의 매년 두 비율에 상당한 차이가 있음을 알 수 있다. 『한국지역지리학회지』에서는 시·도 스케일(③)의 비율(33.9%)이 가장 높지만, 『대한지리학회지』에서는 시·도 스케일(③)의 비율(25.5%)이 국가 스케일(⑤)의 비율(33.4%) 다음으로 두 번째로 높을

뿐이다.

<그림 3>에서 두 학회지에 지난 20여 년 동안 게재된 논문에서 다루는 지역 스케일이 다소 변화한다는 사실을 알 수 있다. 지난 20여 년 동안 지속적으로 나타나는 경향이 아니라고 할지라도 몇 가지 특징적인 경향은 지적할 수 있다. 이를 다음과 같이 요약할 수 있다.

첫째, 읍·면 스케일(①)과 시·군 스케일(②)이 큰 진폭을 가지면서도 점차로 증대하는 경향을 보인다. 읍·면 스케일(①)이 점차로 증대하는 경향이 있지만, 그 진폭은 매우 커서 지속적인 증대라고 보기 어렵고, 또한 시·군 스케일(②)도 점차로 증대하는 경향이 있지만, 그 진폭은 매우 커서 지속적인 증대라고 보기 어렵다. 그렇지만 읍·면 스케일(①)과 시·군 스케일(②)을 합친 비율을 살펴 보면, 약간의 진폭이 있지만 지속적으로 증대하는 경향이 나타난다.

둘째, 시·도 스케일(③), 시·도보다 큰 스케일(④), 국가 스케일(⑤)을 합친 비율을 보면, 약간의 진폭이 있지만 지속적으로 감소하는 경향이 나타난다. 시·도 스케일(③), 시·도보다 큰 스케일(④), 국가 스케일(⑤) 각각은 점차로 감소하는 경향이 있지만, 그 각각의 진폭은 매우 커서 지속적인 감소라고 보기 어렵다. 그렇지만 세 스케일을 합친

비율은 약간의 진폭이 있지만 지속적으로 감소하는 경향이 나타난다.

6. 요약과 제언

지리학의 연구대상이 되는 지역(region)은 그 스케일이 매우 다양하다. 이 연구에서는 한국 지리학계 논문의 지역 스케일을 ① 읍·면 스케일, ② 시·군 스케일, ③ 시(특별시와 광역시)·도 스케일, ④ 시(특별시와 광역시)·도보다 큰 스케일, ⑤ 국가 스케일과 같이 다섯 단계로 구분하였다. 다섯 단계의 지역 스케일을 <표 1>과 같이 표로 작성하여 『대한지리학회지』와 『한국지역지리학회지』에 지난 20여 년 동안 게재된 논문의 지역 스케일을 실증적으로 고찰하였다. 다섯 단계의 지역 스케일에 해당하는 논문의 수를 양적으로 고찰하면서 두 학회지 논문에서 다루는 지역 스케일이 어떻게 다른가를 비교하였고, 또한 두 학회지 논문에서 다루는 지역 스케일이 시대적으로 어떻게 변화하였는지도 조사하였다.

이러한 분석을 통하여 『한국지역지리학회지』는 『대한지리학회지』보다 지역 스케일이 상대적으로 작은 논문을 좀 더 많이 게재하는 경향이 있고, 『대한지리학회지』는 『한국지역지리학회지』보다 지역 스케일이 상대적으로 큰 논문을 좀 더 많이 게재하는 경향이 있음을 알 수 있었다. 또한 두 학회지에 지난 20여 년 동안 게재된 논문에서 다루는 지역 스케일이 다소 변화한다는 사실을 알 수 있었다. 즉, 두 학회지에 게재된 논문에서 읍·면 스케일(①)과 시·군 스케일(②)을 합친 비율은 약간의 진폭이 있지만 지속적으로 증대하는 경향이 나타났다고, 시·도 스케일(③), 시·도보다 큰 스케일(④), 국가 스케일(⑤)을 합친 비율은 약간의 진폭이 있지만 지속적으로 감소하는 경향이 나타났다.

지역(region)은 지리학의 주요 개념인 동시에 연구대상이다. 지역의 개념에서 지역 스케일은 매우 중요한 것임에도 불구하고, 한국 지리학계에서는 지역 스케일에 대한 심도 있는 논의가 매우 부족하였다. 근래 한국 지리교육학계에서는 초·중·고등학생의 수준에서 수용하기 쉬운 지역 스케일을 지역학습에 적절한 지역 스케일이라고 제안하는 몇 편의 논문들이 발표되었지만, 이러한 논문

들은 오로지 지역학습의 바람직한 대상을 전제로 발표되었을 뿐이다. 이러한 의미에서 『대한지리학회지』와 『한국지역지리학회지』의 논문에서 다루는 지역 스케일을 실증적으로 고찰하는 이 연구가 한국 지리학자들에게 지역 스케일에 대한 관심을 불러일으키는 데 일조하기를 기대한다. 앞으로 『대한지리학회지』와 『한국지역지리학회지』뿐만 아니라 다른 지리학 학술지 논문의 지역 스케일에 대해서도 고찰해볼 필요가 있다. 나아가 미국·영국·프랑스·독일·일본 등의 선진국 지리학자들이 선호하는 지역 스케일과 한국 지리학자들이 선호하는 지역 스케일을 비교해보는 연구도 한국 지리학계의 발전을 위해 필요한 연구가 될 수 있다.

문헌

권정화, 1997, 지역지리 교육의 내용 구성과 학습 이론의 조응, *대한지리학회지*, 32(4), 511-520.

김인, 1988, *현대인문지리학*, 법문사, 서울.

박신규, 2008, 국제결혼이주여성의 정체성 및 주체성의 사회적 위치성에 따른 변화, *한국지역지리학회지*, 14(1), 40-53.

송언근, 2001, 지역 중심의 주제를 통한 통합 지리교육의 구성 원리, *대한지리학회지*, 36(2), 141-160.

육한석·서태열, 2009, *세계화시대의 세계지리 읽기*, 한울, 서울.

윤옥경, 2004, 지역에 대한 학습 내용 구성에 관한 연구, *대한지리학회지*, 39(1), 153-168.

윤옥경, 2007, 지역화 교과서 분석을 통한 지역 학습 내용 구성 방안: [사회과 탐구: 서울의 생활]을 중심으로, *한국지역지리학회지*, 13(2), 220-233.

이경한, 2010, 국제이해교육의 매개체로서 지리교과서의 서술구조 및 내용분석: 중학교 1학년 사회 교과서의 「지역마다 다른 문화」 단원을 중심으로, *한국지리환경교육학회지*, 18(3), 297-307.

이영민, 1999, 지역정체성 연구와 지역신문의 활용, *한국지역지리학회지*, 5(2), 1-14.

이윤영, 2004, 인터넷 쇼핑몰의 유통체계와 상품 판매의 공간적 특성 : 오프라인을 기반으로 한 업체를 사례로, *한국지역지리학회지*, 10(1), 158

- 176.
- 이전, 1998, 지리학과 지역연구, 한국의 지역연구: 현황과 과제(이상섭·권태환 편), 서울대학교 출판부, 389-401.
- 이전, 2004, 해외지역연구의 방법과 과제, 한국지역지리학회지, 10(2), 223-234.
- 이전, 2011, 한국 지리학계의 세계지리 연구 동향에 관하여, 대한지리학회지, 46(4), 466-480.
- 이전·박우상·이종호, 2006, 거창군 중등교육세력권의 시·공간적 변화, 한국지역지리학회지, 12(6), 656-670.
- 이정향·김영경, 2013, 한국 이주 노동자의 '사이버 공동체'에 대한 연구, 한국지역지리학회지, 19(2), 324-339.
- 이철우·최정수, 2008, 경북문화콘텐츠지원센터 설립계획의 평가와 정책대안, 한국지역지리학회지, 14(5), 536-552.
- 이희상, 2013, 온라인/오프라인 공간의 교차와 도시의 재매개 : 지역 교육 연수를 사례로, 한국지역지리학회지, 19(2), 362-374.
- 이희연·최재현, 1998, 지리학에서의 지역연구 방법론의 학문적 동향과 발전방향 모색, 대한지리학회지, 33(4), 557-574.
- 임병조·류제현, 2007, 포스트모던 시대에 적합한 지역 개념의 모색: 동일성(identity) 개념을 중심으로, 대한지리학회지, 42(4), 582-600.
- 장의선·김일기·이민부·박승규, 2002, 지리과 생활 중심 교수-학습의 의미와 실제, 대한지리학회지, 37(3), 247-261.
- 한주성, 2011, 평택·당진항의 화물유동에 의한 항세권의 계층성, 대한지리학회지, 46(6), 751-766.
- Johnston, Ron J.; Sidaway, James, 2011(7th ed), *Geography and Geographers*, Hodder Education, New York.
- Jordan-Bychkov, Terry G.; Domosh, Mona; and Grubb, Norman P., 2003, *The Human Mosaic: A Thematic Introduction to Cultural Geography*, Harper & Row, New York.
- Haggett, Peter, 1975(2nd ed), *Geography: a Modern Synthesis*, Harper & Row Publishers, New York.
- Hartshorne, Richard, 1939, *The Nature of Geography*, Annals of the Association of American Geographers, Volume XXIX, Number 3 and 4, Derwent Whittlesey, Editor, Lancaster, Pennsylvania.
- (접수: 2014.01.16, 수정: 2014.02.19, 채택: 2014.02.23)