

창업 관련 연구에 대한 메타분석 : 1998년 ~ 2013년 학술지 논문을 중심으로*

류준호(서울과학기술대학교 연구교수)**

국 문 요 약

본 연구는 우리나라 창업연구의 역사와 흐름의 파악을 통해 창업연구의 의미를 정확히 하는 것을 목적으로 하고 있다. 분석 기간은 IMF 이후 우리나라에 처음으로 벤처창업 붐이 일었던 1998년부터 가장 최근 논문인 2013년 9월까지이며 온라인으로 제공되고 있는 총 382편의 논문을 대상으로 종합적 메타분석 방법을 사용하였다. 분석은 창업연구분야, 창업지원분야, 창업단계분야, 창업기업형태분야, 창업가의 인구통계적 특성 등을 대상으로 실시하였으며 분석결과 다음과 같은 결론을 얻을 수 있었다. 첫째, 창업연구는 경영경제학 분야에서 활발히 전개되고 있으며 또한 산업 전반에 걸쳐 연구 대상이 되고 있다. 특히 IT산업분야, 외식산업분야, 콘텐츠산업분야 등은 창업에 대한 관심이 높게 나타나고 있다. 둘째, 창업지원 분야 중 주로 연구 대상이 되고 있는 것은 창업자, 창업교육, 외부환경 등이다. 셋째, 창업연구의 문제점으로 창업을 전략적, 세부적으로 파악하기보다 포괄적 관점에서 판단하고 있는 것이다. 넷째, 주요 창업연구 대상으로 기업형태로는 창업연구 발원기에 벤처기업 중심 연구가 주요 대상이었다가 최근에는 소상공인 창업 중심 연구가 활발히 진행되고 있으며, 창업자 특성 측면에서는 전 기간에 걸쳐 대학생을 포함한 청년 창업이 주된 연구 대상이 되고 있는 상황에서 최근 시니어 창업에 대한 관심이 높아지고 있다. 이상의 연구를 바탕으로 향후 창업연구 활성화를 위해 창업연구는 보편적 창업연구의 활성화, 산업적 특수성이 반영된 창업연구, 융합연구의 활성화 등이 이루어져야 한다.

핵심주제어: 창업, 창업연구, 메타분석

I. 문제제기

1997년 국가 최대 환란인 IMF 사태를 넘기면서 벤처라는 새로운 용어와 함께 창업 또한 국가적 차원의 주요 이슈로 등장했다. 그 후 16년이란 시간이 지나면서 창업에 대한 인식과 방법은 비약적으로 발전 했지만 아직도 창업은 어렵고, 두려운 것이란 생각은 변하지 않고 있다. 또한 창업 촉진을 위한 정부 및 지자체의 다양한 지원과 벤처 창업, 청년 창업, 1인 창업, 시니어 창업 등 다양한 대상, 형태의 창업이 부각되었으나 그 어떤 것도 높은 효과를 얻었다고는 단정할 수 없다.

이 기간 동안 학계에서도 창업에 관련된 양적 질적으로 우수한 연구들이 지속적으로 진행되어 오고 있다. 특히 학계의 주요 거점인 대학은 정부 창업 지원 정책의 최대 수혜 공간으로서 창업보육센터, 창업대학원, 실험실 창업, 창업동아리, 예비창업자 지원 등과 같은 창업 지원의 핵심 축 중 하나로서, 때문에 다양하고 활발한 창업 관련 논의가 이루어지고 있는 공간이기도 하다. 이런 상황에서 지난 16년간의 창업 부분의 연구 성과를 확인해 보는 것은 의미 있는 일이라고

할 수 있다.

특히 현 정부 출범이후 경제정책의 기조로 내세우고 있는 창조경제(creative economic)의 기조에서 볼 때 창업은 개인들의 창의성 발휘에 필수적인 요소로서 권장되고 발현되어야 하는 것이다. 하지만 우리사회에서 창업에 대한 환경을 보았을 때 바람직한 창업 환경이 조성되어 있다고 할 수는 없으며 이는 과거 정부는 물론 현 정부 하에서 추진되고 있는 창업 정책의 실효성에 대하여 의문을 갖지 않을 수가 없다. 또한 이런 상황에서 학계의 창업연구에 대한 역사성을 확인해 보는 것은 현재에 대한 정확한 진단은 물론 나아가 향후의 올바른 방향성 확보에 매우 중요한 일이라 생각된다.

II. 관련 연구 검토

2.1 창업 정책

창업이 국가적 중요 정책으로 처음 등장한 것은 IMF 사태에 몰린 국가경제의 회생 방법 중 하나로 창업의 중요성이 강조되면서 부터이다. 그 이전까지만 해도 우리나라 경제의

* 본 논문은 2011년 정부지원(교육과학기술부)으로 한국연구재단의 지원 [NRF-2011-358-B00017] 에 의해 이루어졌음.

** 주저자, 서울과학기술대학교 연구교수, junhoyoo@hanmail.net

· 투고일: 2013-11-18 · 수정일: 2013-12-09 · 게재확정일: 2014-02-16

중심은 대기업으로서, 개인 창업에 따른 경제적 영향력은 미미한 것으로 인식되어 오고 있었다. 하지만 국제적 환란 극복의 상황에서 개인들의 창업을 통한 적극적인 경제 활동 참여가 국가 경제 발전의 새로운 축으로 인식되게 되었다. 특히 20세기 말부터 그 중요성이 부각된 IT산업의 성장과 맞물려 벤처 창업은 마치 황금알을 낳는 거위와 같은 폭발적인 인기를 확보할 수 있었으며 창업 진흥에 대한 사회적·국가적 명분을 가져다주는 계기가 되었다.

벤처를 중심으로 한 창업 진흥에 변화를 가져온 것은 10년의 시간이 지난 2008년으로 이때 부각된 것은 1인창조기업이다. 1인창조기업이란 개인이 사장이면서 직원인 기업을 의미한다. 자신이 가진 지식·경험·기술 등을 사용하여 보다 창조적인 서비스를 제공함으로써 이윤을 창출하는 기업으로 창의성과 전문성을 갖춘 1인 또는 5인 미만의 공동사업자로서 상시근로자 없이 일정한 지식서비스업, 제조업 등을 영위하는 기업을 말한다(Yoo · Cha, 2012)

1인창조기업과 함께 국가적 차원에서 창업 진흥 정책의 대상이 되고 있는 것은 ‘중소기업창업지원법’을 통한 중소기업, ‘소기업 및 소상공인 지원을 위한 특별조치법’을 통한 소기업과 소상공인 등이 있다. 이와 함께 ‘여성기업지원에 관한 법률’을 통한 여성 기업인의 창업, ‘장애인기업활동 촉진법’을 통한 장애인들의 창업 등 배려층을 대상으로 한 창업 진흥과 ‘벤처기업육성에 관한 특별조치법’에 의한 벤처 창업, ‘지역균형개발 및 지방중소기업 육성에 관한 법률’을 통한 지방중소기업 창업 육성 정책 등을 전개하고 있다.

현재 우리나라에서 창업지원 정책을 추진하는 정부 부처는 중소기업청이다. 1996년 2월 9일 당시 통상산업부 중소기업국이 확대 개편하여 출범한 중소기업청은 창업벤처국에서 창업과 관련된 업무를 총괄하고 있으며 특별히 소상공정책국에서 소상공인과 관련된 정책 및 지원 업무를 하고 있다¹⁾. 중소기업청에서 주로 전개하고 있는 창업 지원 정책은 종합적 창업정책의 마련, 창업보육센터 설치 및 운영 지원, 창업 관련 교육, 창업 자금 지원, 창업진흥전담조직 운영 등이 있다. 즉 창업에 관련된 정책 마련에서부터 교육, 컨설팅, 보육, 집적시설, 자금 및 조세지원, 사회적 환경 구축 등이 주된 창업 지원 업무라고 할 수 있다(Ok, 2009).

이러한 중앙 정부 단위에서의 창업 지원과 더불어 지방정부 단위에서도 창업 지원을 시행하고 있는데 광역지자체별로 지역균형개발 및 지방중소기업 육성에 관한 법률에 따라 중소기업종합지원센터를 설립, 지역 내 중소기업의 창업을 지원하고 있다. 이상과 같이 창업에 대한 법률적 근거가 확립되고 체계적인 창업 지원이 시작된 것은 1997년이며, 본격적인 진흥은 2000년대 중반이후라고 할 수 있을 정도로 일천한 역사를 가지고 있다.

2.2 메타분석

메타분석은 기존 문헌연구와 다르며, 특정 부문의 전체적인 연구경향의 흐름을 확인할 수 있고, 규칙성을 밝힐 수가 있어 연구 성과에 대한 진단과 비판적 성찰을 하는데 적합하다(Emmers-Sommer · Allen, 1999; Kang, 2008). 특히 메타분석은 동일 영역에서 전체연구를 조망하고 미래의 연구방향을 모색하는데 유용한 연구방법이라고 할 수 있다. 이에 따라 메타분석은 사회과학 내에 현실적으로 존재하는 세계관 및 방법론적 차이를 살펴봄으로써 특정 부문의 역사적 연원 및 문화적 전통의 진정성을 발견할 수 있다(Hwang · Park, 2004). 1976년 Glass에 의해 처음으로 소개된 메타분석은 그 이후 많은 연구자들이 활용하고 있다. Field(2001)에 의하면 1981년부터 2000년 사이 2,200편 이상의 메타분석에 관한 연구가 출판될 정도로 그 활용 빈도가 매우 높은 연구 방법이라고 할 수 있다(Ro, 2008).

메타분석은 종합적 메타분석과 분석적 메타분석으로 구분된다(Hwang, 2006). 종합적 메타분석은 연구의 전반적인 주제와 방법들을 분석하여 특정 연구 영역의 연구방향이 어떻게 진행되고 있는지 살펴보기에 적절한 방법이다. 반면 분석적 메타분석은 한 가지 개념이나 주제에 관해 집중적으로 분석하며 동일한 주제를 다룬 연구들을 분석 단위로 삼아 측정된 결과를 통합적으로 다시 살펴보는 연구이다(Riffe · Freitag, 1997).

연구의 역사가 짧고 같은 이론이나 개념을 반복적으로 사용된 경우가 적을 경우 종합적 메타 분석을 사용하게 되면, 연

<표 1> 창업 지원 대상 및 근거 법률

| 대상 | 법률명 | 법률번호 | 시행일 | 비고 |
|-----------|--------------------------|-------------|----------------|--------------------------------------------------------------------|
| 소기업, 소상공인 | 소기업 및 소상공인 지원을 위한 특별조치법 | 법률 제1169 0호 | 시행 2013. 3.23 | 2013.3.23., 타법개정 (최초시행 1997.4.10) |
| 중소기업 | 중소기업창업지원법 | 법률 제1184 5호 | 시행 2013 .8.29 | 2013.5.28., 타법개정 (최초시행 2007.4.11) |
| 1인창조기업 | 1인창조기업육성에 관한법률 | 법률 제1165 7호 | 시행 2013. 9.23 | 2013.3.22., 일부개정 (최초시행 2011.10.4) |
| 여성 | 여성기업지원에 관한 법률 | 법률 제9892 호 | 시행 2014. 01.01 | 제8조 여성의 창업지원 특례 및 제 10조 자금지원 우대 등 2013.7.30., 일부개정 (최초시행 1999.2.5) |
| 장애인 | 장애인기업활동 촉진법 | 법률 제1124 0호 | 시행 2012. 7.27 | 제8조 장애인의 창업지원 특례 및 제9조 자금지원 우대 등 2012.1.26, 타법개정 (최초시행 2005.10.29) |
| 벤처기업 | 벤처기업육성에 관한 특별조치법 | 법률 제1184 5호 | 시행 2013. 8.29 | 2013.5.28., 타법개정 (최초시행 1997.10.25) |
| 지방기업 | 지역균형개발 및지방중소기업 육성에 관한 법률 | 법률 제1169 0호 | 시행 2013. 3.23 | 2013.3.23, 타법개정 (최초시행 1995.7.7) |

*출처 : 법제처 국가법령정보센터(<http://www.law.go.kr>)

1) 중소기업청 조직도(http://www.smba.go.kr/unsitemesh/organ_popup/organ_2013.do, 2013. 11. 07. 기준)

구의 전반적인 경향 등을 파악하여 연구 부문에 대한 거시적인 판단을 하기에 유리하다. 반면 분석적 메타분석은 개개의 연구 분석결과들을 대상으로 통계처리를 하거나 심도 깊은 분석을 하기에 적합한 연구 방법이다(Lee · Cho, 2004; Yoo · Yoon & Lee, 2010). 본 연구의 목적이 창업 분야 연구자들의 학문적 배경을 살펴보고 각 연구에서 다루는 연구 특성 등을 알아보고 나아가 창업연구 발전 방안을 모색하는데 있기 때문에 종합적 메타분석이 보다 유용하다고 판단되어 이를 택하고자 한다.

III. 연구문제 및 연구방법

3.1 연구문제

본 연구는 우리나라 창업연구의 경향을 파악하기 위하여 시도 된 것으로서 다음과 같은 두 가지의 연구문제를 가지고 있다.

첫째, 창업연구의 일반적 현황에 대한 부분이다. 이를 위해 우선 창업에 관한 연구가 일어나고 있는 학문 부문에 대한 분석을 실시한다. 학회지는 해당 학문 부문의 학문적 성과를 기록하고 있는 것으로서 특정 학회지에 수록된 내용은 해당 학문 부문의 활동과 밀접한 연관을 가지고 있다고 할 수 있다. 또한 창업연구가 대상으로 하고 있는 창업지원부문에 대한 파악을 통해 창업연구의 방향성을 확인해 볼 수 있을 것이라 기대한다. 다음은 창업가 및 창업 기업 형태의 문제이다. 창업은 하루아침에 이루어지는 것이 아니라 오랜 기간 동안 신중히 고려하는 다단계적 성향을 가지고 있다. 이때 연구자들이 관심을 가지고 연구에 집중하고 있는 단계는 창업 단계 중 어느 단계인가는 창업진흥에 중요한 문제가 될 수 있다. 그리고 다양한 기업 형태 중 연구자들이 집중하고 있는 기업 형태는 무엇인가 하는 점이다. 마지막으로 창업연구의 대상으로서 창업가의 인구통계학적 특성을 통해 창업연구가 추구하고 있는 창업연구의 세부적 특성을 보다 명확히 할 수 있을 것이다. 이런 관점에서 본 연구의 첫 번째 연구 문제는 다음과 같이 설정한다.

연구문제 1 : 창업연구의 특성은 무엇인가?

둘째, 창업연구와 관련하여 향후 창업연구의 방향성 확인이다. 분석의 목적은 문제의 확인과 함께 발전적 방안의 마련이다. 그리고 발전적 방향은 세부적 요소에 의해 발견되지만 근본적으로는 창업연구 전반적 차원에서 검증되어야 할 것이다. 따라서 본 연구의 두 번째 연구문제는 다음과 같이 설정한다.

연구문제 2 : 창업연구의 발전 및 활성화 방안은 무엇인가?

3.2 연구방법

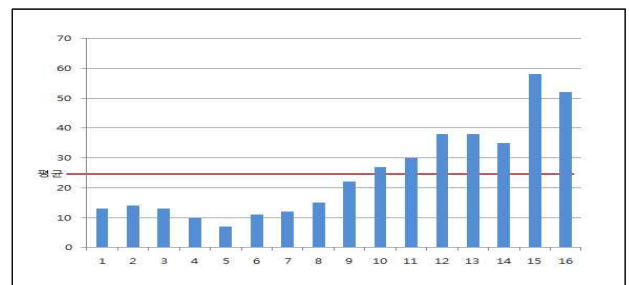
본 연구는 1998년 이후부터 2013년 9월까지 국내 학술지에 게재된 창업에 대한 연구논문을 분석대상으로 하고 있다. 분석 대상 논문의 추출은 국내 학술지 논문 대다수를 온라인으로 검색할 수 있는 교육부 출연기관 한국교육학술정보원의 학술연구정보(www.riss.kr)와 지식콘텐츠 전문기업 누리미디어의 DBpia(www.dbpia.co.kr), 그리고 한국과학기술정보연구원의 NDSL(www.ndsl.kr) 등 3개 온라인 지식정보서비스에 수록된 논문을 대상으로 하고 있다.

논문 검색은 이들 사이트에서 논문제목 또는 키워드를 ‘창업’으로 한 논문으로 대상으로 하였는데 1차 검색에서 RISS 224편, DBpia 132편, NDSL 238편 등 594편이 발견되었고, 2차 검색에서 중복 논문 및 내용 부적합 논문을 제외하고 415편을 선정하였으며, 3차 검색에서 학술진흥재단에 등재 및 등재후보지에 게재 논문만을 선정, 최종 382편의 논문을 분석 대상으로 선정하였다.²⁾

1997년은 창업진흥법이 시행된 해이며 벤처창업의 시발이 된 IMF 사태가 벌어진 해로 창업에 대한 정책적, 사회적 관심이 집중된 시기이다. 따라서 1998년은 창업연구의 출발로 충분한 의미를 가지고 있다고 할 수 있다.

<표 2> 연도별 논문 게재편수

| No. | 연도 | 논문수(편) | 비율(%) |
|-------|------|----------|--------|
| 1 | 1998 | 13 | 3.29 |
| 2 | 1999 | 14 | 3.54 |
| 3 | 2000 | 13 | 3.29 |
| 4 | 2001 | 10 | 2.53 |
| 5 | 2002 | 7 | 1.77 |
| 6 | 2003 | 11 | 2.78 |
| 7 | 2004 | 12 | 3.04 |
| 8 | 2005 | 15 | 3.80 |
| 9 | 2006 | 22 | 5.57 |
| 10 | 2007 | 27 | 6.84 |
| 11 | 2008 | 30 | 7.59 |
| 12 | 2009 | 38 | 9.62 |
| 13 | 2010 | 38 | 9.62 |
| 14 | 2011 | 35 | 8.86 |
| 15 | 2012 | 58 | 14.68 |
| 16 | 2013 | 39(52)* | 13.16 |
| 총계 | | 382(401) | 100.00 |
| 평균(편) | | 25.06 | |



* 2013년 논문은 9월까지 총 39편으로 게재편수의 시계열적 비교를 위하여 비례 적용하였음

2) 한국연구재단, http://www.nrf.re.kr/nrf_tot_cms/show.jsp?show_no=184&check_no=176&c_relation=0&c_relation2=0

3.3 분석 기준

창업 관련 연구의 메타분석을 위해 창업연구분야, 창업지원, 창업단계, 창업기업형태, 창업자의 인구통계적 특성 등을 내용적 분류하였다.

3.3.1. 창업연구분야

창업은 어느 특정 분야만의 관심이라기보다 산업 전 분야에 걸쳐 관심의 대상이 되는 주제이다. 산업별로 창업연구의 정도를 파악하는 것은 해당 산업에서 창업에 대한 태도를 확인할 수 있는 것이며 창업연구 측면에서 볼 때 향후 집중해야 할 산업분야를 확인할 수 있는 일이다. 중요한 것은 창업이란 상황이 모든 산업에 같은 방법으로 적용될 수는 없다는 점이다. 해당 산업만의 특수성이 있고 그것이 창업 전반에 영향을 미칠 수 있다. 이런 관점에서 창업의 활성화를 위해서는 다양한 산업 부문에서 해당 산업을 토대로 한 창업연구가 지속적으로 이루어져야 한다. 창업연구분야의 분석 대상은 학회지로 하였다. 학회지는 해당 학문 부문의 학문적 관심과 성과를 기록하고 있는 것으로서 산업별 해당 학문 부문의 활동과 밀접한 연관을 가지고 있다고 할 수 있다.

3.3.2. 창업지원

창업지원부문은 창업자들이 창업 전 과정을 통해 지원 되는 내용으로 창업 및 창업 후 경영 활동 활동에 변수가 될 수 있는 것들을 의미한다.

첫째, 정책적 지원부문으로 창업 부문, 기술 습득 및 활용 부문, 자금 부문, 마케팅 및 경영 지원 부문, 창업 공간 부문, 법률 및 세제 부문, 기타 지원 등으로 나뉠 수 있다. 이와 같은 정책적 지원 부문은 창업은 물론 창업 후 성공적 기업 활동에 주요 변수가 되는 것으로서 많은 연구의 핵심 주제로 나타나고 있는 것들이다.

둘째, 창업자 자신에 관한 부문이다. 특히 소규모 창업에 있어 창업자는 그 무엇보다도 큰 변수로 작용하고 있다. 기업이 정신을 근간으로 심리적 특성, 기술적 확보 능력, 네트워크, 가정환경 등은 창업 의사결정은 물론 창업, 나아가 창업 후 활동 전반에 핵심적 변수로 작용하고 있다(Yoo, 2011; Park · An & Yoon, 2011)

셋째, 외부환경이다. 창업은 단순히 개인적 사건만이 아닌 사회적 작용과 관련된 중요 사항이라고 할 수 있다. 창업자의 사회적 지원세력(Kim · Jeon, 2009), 사회문화적 요인(Yu · Yang, 2008)의 연구를 통해 환경적 요인은 창업 영향 변수임을 밝히고 있다.

이상과 같은 선행연구들에 따라 본 연구에서는 창업지원부문을 교육, 창업자, 외부환경, 기술, 자금, 마케팅/경영, 창업보육센터(공간), 법률(세제), 기타 등 총 9개의 세부 부문으로 선정하여 분석하였다.

3.3.3. 창업단계

창업은 오랜 시간 충분한 숙고와 사전 조사, 결심, 행동 등 다단계에 걸쳐 이루어지는 것이다. 그리고 창업 그 자체가 목적이 아니라 성공적인 사업 운영이 핵심 목적이기 때문에 창업보다 더 어려운 것은 창업 후 사업 전개 시점이 더욱 중요하다. 결국 창업 진흥은 창업을 단계적으로 구분하여 각 단계에 적합한 지원책을 마련하는 것이 중요하다는 것을 알 수 있다. 선행연구에 따르면 창업은 모두 4단계의 창업 단계를 구분할 수 있다(Yoo, 2011; Yoo · Cha, 2012)).

첫 번째 단계는 창업기능습득단계이며 이 단계에서는 창업보다는 창업에 필요한 기술적 능력을 함양하는데 주된 관심을 가지고 있는 단계이다. 이때 창업과 관련된 지원책으로 중요한 것은 기술에 대한 습득과 함께 창업에 대한 심리적 관심 증대, 창업에 대한 관심 확대를 위한 기회 마련이다. 이를 위한 창업에 대한 가치 인식과 창업자로서 기반이 되는 심리적 특성 강화가 될 수 있다.

둘째, 창업관심단계이다. 이 단계의 핵심은 창업에 대한 심리적 관심의 가시화와 사업전개에 필요한 마케팅, 경영, 인터넷 등 사업화 능력의 배양이 요구된다. 정책 목표로는 사업전개를 위한 창작자들의 세부능력 배양과 이를 통한 창업에 대한 창업자 스스로의 자신감 확보이다. 주요 활동은 각 부문별 전문화 교육을 강화하고 실질적인 창업이 될 수 있는 상담지원 활동의 강화, 창업을 위한 인큐베이팅 활동, 창업해당 산업별 특성에 대한 정확한 파악에 따른 특성화 지원, 각 부문별 네트워크 구축을 통한 창업 교류 등이라고 할 수 있다. 특히 창업을 위한 사업 아이템의 개발이 중요한 가치로 부각되어야 한다.

셋째, 창업준비단계이다. 창업에 대한 본격적 준비와 창업을 하는 시기로 창업절차 간편화를 통한 지원 및 본격적으로 시작된 창업에 대한 실질적인 지원이 요구된다. 이 단계의 목표로는 창업에 대한 사회적 가치 향상을 통한 창업 행동에 대한 가치 인정 및 초기 창업활동을 위한 다양한 창업 지원책 마련이다. 주요활동으로 검토될 수 있는 것은 맞춤형 창업정보 제공과 멘토링 프로그램, 산업별 특성에 따른 수요자 중심적 세부 지원책의 전개이다. 특히 창업관심단계에서 윤곽을 확보한 사업 아이템의 본격적인 상품화가 전개되는 단계로 사회적으로 경쟁력 높은 상품을 획득하기 위한 다양한 실험이 전개되어야 한다. 창업 준비실의 마련, 장비 및 공간의 지원은 물론, 복지적 차원에서의 창업자 지원프로그램 등이 마련되어야 한다.

넷째, 창업초기단계로 이 단계의 목표로는 산업별 특성에 맞는 제작 인프라 지원과 창업 단계를 넘어 안정 단계로의 진입이 될 수 있다. 주요활동으로는 제작인프라 지원, 마케팅과 유통 지원 등이 주요한 정책 방안이 될 수 있다. 유통 단계의 축소, 유통 과정의 개방화, 소비자들과의 간격이 축소될 수 있는 마켓의 활성화 등이 중요한 과제로 부각되고 있다.

본 연구에서는 보다 직접적인 창업과의 연관성을 확보하기

위하여 창업기능습득단계를 제외하고 창업관심단계, 창업단계, 창업초기단계 등 3단계로 구분하여 분석을 시도하였다.

3.3.4. 창업기업의 형태

창업 기업의 형태는 창업 과정은 물론 창업 후 활동 전개의 방향을 설정하는데도 중요한 변수로 작용하고 있다. 법률에서도 기업 형태에 따라 정책 지원 방향을 달리 하고 있듯이 기업 형태에 따른 창업 분류는 주요한 분석의 틀을 제공해 주고 있다. 본 연구에서는 창업기업의 형태를 법률적 근거에 의거 창업진흥 정책의 대상이 되는 벤처기업, 소상공인, 중소기업, 1인창조기업 등 4개로 구분하였다.

3.3.5. 창업자의 인구통계적 특성

창업자는 창업 전 단계에 걸쳐 가장 중요한 변수로 작용하고 있는 대상임은 분명하다. 때문에 정부의 창업지원 정책을 담은 법률 또한 창업자의 인구통계적 특성에 맞춰 운영되고 있다. 따라서 본 연구에서 창업자의 인구통계적 특성을 법률 및 정책 지원의 틀에 맞춰 청년, 시니어, 여성, 장애인, 청소년(고교) 등 5개로 구분하여 분석하였다.

IV. 분석 결과

4.1 게재 학술지

지난 16년간 창업 관련 논문이 수록된 학술지는 <표 3, 4, 5> 와 같이 총 102개 이다.

가장 많은 창업 논문을 게재한 학술지는 2006년간 총 58편의 논문을 게재한 벤처창업연구였으며 두 번째는 35편을 게재한 기업가정신과 벤처연구(구 벤처경영연구), 그 다음으로는 31편의 중소기업연구, 22편의 산업경제연구, 20편의 한국산학기술학회논문지, 19편의 대한경영학회지 등이다. 이와 같이 본다면 창업 관련 주제를 가장 많이 다룬 학회지는 역시 경영경제관련 학회지이고 이들 부문에서 창업에 관한 주된 연구가 이루어지고 있다고 할 수 있다. 특히 2006년 벤처창업연구 발간이후 창업전문연구 학회지로 본격적인 창업 관련 연구 논문이 발표되고 있음을 알 수 있다.

경영경제부문 학회지 다음으로 많은 논문을 게재한 학회지는 12편의 디지털정책연구와 11편의 한국조리학회지, 8편의 생산성논집(구 생산성연구)과 한국콘텐츠학회논문지, 7편의 경제교육연구, 6편의 사회복지정책과 외식경영연구 등이다. 이는 창업에 높은 관심을 보이고 있는 분야에 대해 알 수 있는데 IT산업분야, 외식분야, 콘텐츠분야 등이 산업분야 중에서 가장 창업에 적극적 관심을 보이고 있는 것을 잘 알 수 있다.

특히 <표 4, 5>와 같이 총 102개의 학회지에서 창업 관련 논문을 다루고 있는 것은 산업 전반에 걸쳐 창업은 관심의 대상이 되는 분야라는 점을 확인할 수 있다. 반면 경영경제 분야와는 달리 세부 산업에서의 창업 논문 수가 4편 이하로 낮은 것을 볼 때 창업연구가 세부 산업으로까지 확산되지 못하고 있다는 것을 알 수 있다.

이상의 창업연구를 시기적으로 분류했을 때 1998년에서 2001년까지 창업연구의 발원기, 2002년부터 2007년 까지 정체기, 2008년 이후 2011년까지 성장기, 2012년부터 현재까지

<표 3> 창업 관련 논문 게재 학술지

| 연도 | 1998 | 1999 | 2000 | 2001 | 2002 | 2003 | 2004 | 2005 | 2006 | 2007 | 2008 | 2009 | 2010 | 2011 | 2012 | 2013 | 계 |
|--------|------|------|------|------|------|------|------|------|------|------|------|------|------|------|------|------|-----|
| 논문수 | 13 | 14 | 13 | 10 | 7 | 11 | 12 | 15 | 22 | 27 | 30 | 38 | 38 | 35 | 58 | 39 | 382 |
| 게재 학술지 | 8 | 9 | 11 | 6 | 5 | 9 | 9 | 12 | 17 | 19 | 20 | 23 | 20 | 18 | 27 | 19 | 102 |

<표 4> 창업 관련 논문 다수 게재 학술지

| No. | 학술지명 | 1998 | 1999 | 2000 | 2001 | 2002 | 2003 | 2004 | 2005 | 2006 | 2007 | 2008 | 2009 | 2010 | 2011 | 2012 | 2013 | 계 |
|-----|-----------------------|------|------|------|------|------|------|------|------|------|------|------|------|------|------|------|------|-----|
| 1 | 벤처창업연구 | | | | | | | | 4 | 7 | 3 | 4 | 3 | 7 | 17 | 13 | 58 | |
| 2 | 기업가정신과 벤처연구(구 벤처경영연구) | 1 | 3 | 2 | 2 | 1 | 1 | 4 | 2 | 2 | | 2 | 1 | 6 | 4 | 3 | 1 | 35 |
| 3 | 중소기업연구 | 3 | 3 | 1 | 2 | 3 | 3 | 1 | | 2 | 2 | 1 | 1 | 3 | 2 | 2 | 2 | 31 |
| 4 | 산업경제연구 | 1 | | 1 | | | | 1 | 1 | | | 4 | 5 | 5 | 1 | 2 | | 21 |
| 5 | 한국산학기술학회 논문지 | | | | | | | | | | | 1 | 2 | 6 | 6 | 3 | 2 | 20 |
| 6 | 대한경영학회 | | 2 | 1 | 2 | | 1 | 1 | 3 | | 1 | 2 | 2 | | 2 | 1 | 1 | 19 |
| 7 | 디지털정책연구 | | | | | | | | | | | | | 1 | | 6 | 5 | 12 |
| 8 | 한국조리학회지 | | | 1 | | | | | 1 | | | 2 | 3 | 2 | | 1 | 1 | 11 |
| 9 | 생산성논집(구 생산성연구) | | | | | 1 | | 1 | | | 1 | | 3 | | | 1 | 1 | 8 |
| 10 | 한국콘텐츠학회 논문지 | | | | | | | | | | 1 | | 1 | | 1 | 3 | 2 | 8 |
| 11 | 경제교육연구 | 4 | | | | | | | | 1 | | 1 | | | 1 | | | 7 |
| 12 | 사회복지정책 | | | | | | | | | 1 | 1 | 1 | | 1 | 2 | | | 6 |
| 13 | 외식경영연구 | | | | | | | | | | | | 1 | | 2 | 2 | 1 | 6 |
| 소 계 | | 9 | 8 | 6 | 6 | 5 | 6 | 7 | 6 | 11 | 13 | 17 | 23 | 27 | 28 | 41 | 29 | 242 |

* 중복 체크

활성화기라고 할 수 있다. 이는 창업연구 논문에 기초한 것으로서 벤처 창업 진흥, 1인창조기업 창업 진흥 등 그간의 정책적 변동, 그리고 창업에 대한 사회적 관심과도 연관을 갖고 있다고 할 수 있다. 통계적 유의성의 확인을 위해 <표 6>과 같이 교차표 분석을 통한 카이제곱 동질성 검정 결과 유의한 것(p<.05)으로 확인되었다.

<표 5> 학술지별 창업 관련 논문 게재 횟수

| 게재 편수 | 학술 지수 | 비율 (%) | 학술지명 |
|----------|----------|-----------|-------------------------------------------------------------------------------------------------------------------------------------------------------------------------------------------------------------------------------------------------------------------------------------------------------------------------------------------------------------------------------------------------------------------------------------------------------------------------------------------------------------------------------------|
| 4편 | 3 | 2.94 | 서비스경영학회지, 인적자원관리연구, 직업교육연구 |
| 3편 | 7 | 6.86 | 관광 레저 연구, 기술혁신학회지, 기업경영연구(구동림경영연구), 사회보장연구, 한국가족자원경영학회지, 한국경제지리학회지, 한국인공학회지 |
| 2편 | 30 | 29.41 | e-비즈니스연구, 경영학연구, 경제연구, 관광학연구, 국제경영리뷰, 국제경영연구, 기술혁신연구, 무역학회지, 농촌지도와 개발, 디지털디자인학연구, 법학연구, 사회과학논총, 사회과학연구, 서울도시연구, 여성학연구, 유통경영학회지, 응용경제, 인터넷전자상거래연구, 직업재활연구, 패션비즈니스, 한국디자인문화학회지, 한국미용학회지, 한국생활과학학회지, 한국영상디자인학회지, 한국지방자치학회보, 한국지역개발학회지, 한국컴퓨터정보학회논문지, 호텔리조트연구, 회계연구, 대한공업교육학회지 |
| 1편 | 49 | 48.03 | IE interfaces, Journal of Digital Interaction Design, Journal of the Korean data analysis society, KBR(구 경영교육연구), Tourism Research, 강원법학, 경성논총, 경영논총, 경영사학, 경제와 사회, 공법학연구, 관광연구, 국제지역연구, 국토계획, 기계지널, 노동정책연구, 노인복지연구, 대한시과학회지, 대한안전경영과학회지, 동아인문학, 법교육연구, 복식문화연구, 비판사회정책, 사회복지연구, 산업경영시스템학회지, 스포츠와 법, 예술경영연구, 유통연구, 인문콘텐츠학회, 장애와 고용, 전문경영인연구, 정보시스템연구, 젠더와 문화, 중국학연구, 지식재산연구, 지역사회연구, 지역연구, 한국가정과교육학회지, 한국가족복지학, 한국개발연구, 한국경영공학학회지, 한국과국제정치(KWP), 한국사회정책, 한국사회학, 한국심리학회지 : 산업 및 조직, 한국지방재정논집, 한국지역지리학회지, 한국통신학회논문지, 한국항공경영학회지, 호텔관광연구 |

<표 6> 창업연구의 시기적 구분

| 구분 | 기간 | 논문편수 | Chi-Sq | DF | P값 |
|------|-----------|------|----------|----|------|
| 발원기 | 1998-2001 | 50 | 1206.000 | 9 | .000 |
| 정체기 | 2002-2007 | 94 | | | |
| 성장기 | 2008-2011 | 141 | | | |
| 활성화기 | 2012-2013 | 117 | | | |
| 합계 | | 402 | | | |

* 2013년 논문은 9월까지 총 39편으로 게재편수의 시계열적 비교를 위하여 비례 적용하였음

4.2 창업지원부문

창업지원부문에서 가장 많이 다루어 진 부문은 <표 7>과 같이 25.81%의 창업자와 13.02%의 교육부문, 11.28%의 외부 환경부문이다. 상위 3개 부문은 50.11%로 전체 연구에 받을

차지하고 있는 창업 관련 핵심 연구 대상이라고 할 수 있다. 그 중 창업 교육은 창업연구 초기부터 현재까지 꾸준히 주목을 받아왔던 연구 부문인 반면 창업자는 2008년 이후 급속히 관심을 받고 있는 부문으로서, 창업의 가장 큰 변수로서 창업자의 중요성이 부각되고 있다. 이와 함께 창업과 관련된 다양한 외부환경도 최근 중요시 되고 있는 연구 부문이라고 할 수 있다.

그 다음으로 9.76%의 창업보육센터와 8.89%의 마케팅/경영 부문으로 전 기간을 통해 고르게 분포되어 있는 창업지원부문이며 그 뒤를 자금 5.21%, 기술 3.25%, 법률/세제 2.17% 등이 관심을 갖는 부문들이라고 하겠다.

이상의 결과에서 볼 때 창업에서 가장 중요하게 여기지는 것은 창업자 개인으로 창업자의 개인적 요소와 외부적 요소가 5:5의 비중으로 중요성이 파악되고 있다. 최근 들어 창업자의 정신적, 심리적 가치 등 창업자 요소와, 창업에 대한 사회적 인식 등의 비물질적 요소들이 창업에 매우 중요한 요소로 반영되고 있음을 알 수 있다. 이상과 같은 결과는 교차표 분석을 통한 카이제곱 동질성 검정 결과 통계적으로 유의한 것(p<.05)으로 확인되었다.

<표 7> 창업지원부문별 현황

| 연도 | 교육 | 창업 자 | 외부 환경 | 기술 | 자금 | 마케 팅/영 역 | 창업 보육 센터 | 정책/ 지원 | 법률/ 세제 | 기타 | 계 |
|-----------|-------|---------|----------|------|------|----------------|----------------|-----------|-----------|------|-----|
| 1998 | 7 | 1 | 4 | - | - | - | 1 | 1 | - | - | 14 |
| 1999 | 3 | 1 | 1 | 1 | - | - | 3 | 2 | - | 3 | 14 |
| 2000 | - | 1 | - | - | 1 | 2 | 3 | 4 | 1 | 1 | 13 |
| 2001 | 1 | 2 | 1 | - | - | 2 | 1 | 2 | - | 5 | 14 |
| | 11 | 5 | 6 | 1 | 1 | 4 | 8 | 9 | 1 | 9 | 55 |
| 소계 | 7.2 | 14.2 | 6.2 | 1.8 | 2.9 | 4.9 | 5.4 | 3.6 | 1.2 | 7.8 | |
| | .2 | .1 | .1 | .0 | .0 | .1 | .1 | .2 | .0 | .2 | |
| 2002 | - | 4 | 2 | - | - | 1 | 2 | - | - | 1 | 10 |
| 2003 | 1 | 4 | - | - | - | 1 | 3 | - | - | 5 | 14 |
| 2004 | 3 | 5 | 1 | 2 | 1 | - | 3 | - | - | 2 | 17 |
| 2005 | - | 1 | - | 1 | - | 2 | 4 | 4 | 1 | 4 | 17 |
| 2006 | 3 | 6 | 2 | 1 | 2 | 3 | 2 | - | 2 | 1 | 22 |
| 2007 | 2 | 7 | - | 1 | 3 | 4 | 8 | 2 | 1 | 2 | 30 |
| | 9 | 27 | 5 | 5 | 6 | 11 | 22 | 6 | 4 | 15 | 110 |
| 소계 | 14.3 | 28.4 | 12.4 | 3.6 | 5.7 | 9.8 | 10.7 | 7.2 | 2.4 | 15.5 | |
| | .1 | .2 | .0 | .0 | .1 | .1 | .2 | .1 | .0 | .1 | |
| 2008 | 3 | 13 | - | - | 3 | 4 | - | 1 | - | 8 | 32 |
| 2009 | 6 | 10 | 1 | 2 | 1 | 4 | 4 | 5 | - | 7 | 40 |
| 2010 | 8 | 14 | - | 2 | 5 | 7 | 2 | - | - | 5 | 43 |
| 2011 | 3 | 12 | 2 | - | 3 | 4 | 6 | 3 | 1 | 5 | 39 |
| | 20 | 49 | 3 | 4 | 12 | 19 | 12 | 9 | 1 | 25 | |
| 소계 | 20.0 | 39.8 | 17.4 | 5.0 | 8.0 | 13.7 | 15.0 | 10.0 | 3.3 | 21.7 | 154 |
| | .1 | .3 | .0 | .0 | .1 | .1 | .1 | .1 | .0 | .2 | |
| 2012 | 12 | 27 | 27 | 4 | 3 | 4 | - | 6 | - | 6 | 89 |
| 2013 | 8 | 11 | 11 | 1 | 2 | 3 | 3 | - | 4 | 10 | 53 |
| | 60 | 119 | 52 | 15 | 24 | 41 | 45 | 30 | 10 | 65 | 461 |
| 소계 | 60.0 | 119.0 | 52.0 | 15.0 | 24.0 | 41.0 | 45.0 | 30.0 | 10.0 | 65.0 | |
| | .1 | .3 | .1 | .0 | .1 | .1 | .1 | .1 | .0 | .1 | |
| 총계 | 60 | 119 | 52 | 15 | 24 | 41 | 45 | 30 | 10 | 65 | 461 |
| 비율 (%) | 13.02 | 25.81 | 11.28 | 3.25 | 5.21 | 8.89 | 9.76 | 6.51 | 2.17 | 14.1 | 100 |

* Chi-Sq = 105.301, DF = 27, P값 = 0.000

4.3. 창업단계

창업에 있어 비물질적 요소들에 대한 중요성이 부각되면서 창업단계에서도 <표 8>과 같이 창업 전반에 걸쳐 다양한 분석들이 시도되고 있음을 확인할 수 있다.

초기에 창업준비단계에 집중되었던 연구는 성장기에 들어 창업관심단계에 대한 연구가 증가하였으며, 최근에는 창업초기단계에 대한 관심이 급증하고 있는 추세로 특히 창업 후 사업 전개에 관련한 연구가 늘어나고 있는 추세이다. 창업관심단계는 꾸준히 연구되어 오고 있는 주제로 최근 연구에서는 창업자의 기업가정신 등 창업에 관련한 심리적, 정신적 요인 개발과 관련된 연구 등이 확대 되고 있다.

하지만 창업연구에서 단계적 구분을 바탕으로 한 연구보다는 비구분한 연구가 많다는 것은 향후 창업연구에서 충분히 고려해 볼 내용이라고 할 수 있을 것이다. 이상과 같은 결과는 교차표 분석을 통한 카이제곱 동질성 검정 결과 유의한 것($p < .05$)으로 확인되었다.

<표 8> 창업단계별 현황

| 연도 | 창업관심단계 | 창업준비단계 | 창업초기단계 | 비구분 | 계 |
|-------|----------------------|----------------------|----------------------|----------------------|--------|
| 1998 | 7 | 5 | 0 | 1 | 13 |
| 1999 | 1 | 1 | 0 | 12 | 14 |
| 2000 | 1 | 6 | 3 | 3 | 13 |
| 2001 | 1 | 6 | 1 | 2 | 10 |
| 소계 | 10 9.82 0.003 | 18 12.83 2.086 | 4 6.81 1.157 | 18 20.55 0.316 | 50 |
| 2002 | 1 | 2 | 1 | 3 | 7 |
| 2003 | 0 | 6 | 0 | 5 | 11 |
| 2004 | 3 | 1 | 2 | 6 | 12 |
| 2005 | 1 | 8 | 2 | 4 | 15 |
| 2006 | 2 | 8 | 2 | 10 | 22 |
| 2007 | 1 | 2 | 4 | 20 | 27 |
| 소계 | 8 18.46 5.923 | 27 24.12 0.345 | 11 12.80 0.252 | 48 38.63 2.271 | 94 |
| 2008 | 4 | 6 | 3 | 17 | 30 |
| 2009 | 4 | 6 | 0 | 28 | 38 |
| 2010 | 9 | 16 | 7 | 6 | 38 |
| 2011 | 9 | 9 | 6 | 11 | 35 |
| 소계 | 26 27.68 0.102 | 37 36.17 0.019 | 16 19.19 0.531 | 62 57.95 0.283 | 141 |
| 2012 | 20 | 9 | 14 | 15 | 58 |
| 2013 | 11 | 7 | 7 | 14 | 39 |
| 소계 | 31 19.04 7.505 | 16 24.88 3.172 | 21 13.20 4.603 | 29 39.87 2.962 | 97 |
| 총계 | 81 | 159 | 62 | 255 | 382 |
| 비율(%) | 19.63 | 25.65 | 13.61 | 41.10 | 100.00 |

* Chi-Sq = 31.532, DF = 9, P값 = 0.000

4.4. 창업 기업 형태

창업 기업 형태에서 가장 많이 나타나고 있는 것은 <표 9>와 같이 기업 형태에 대한 비구분이며, 구체적으로 기업 형태를 대상으로 한 창업연구 중에서 가장 많은 연구 대상이 된 기업 형태는 소상공인 창업이다. 2008년부터 소상공인 창업에 관한 연구는 꾸준히 늘어나고 있는 상황으로 창업에 가장 많은 부분을 차지하고 있는 기업 형태는 소상공인 창업이란 것을 알 수 있다(Lee, 2009). 벤처기업은 역시 벤처붐의 일었던 초기 집중적 조명을 받았지만 2007년 이후에는 연구 대상으로 그 수가 급속히 줄어들었다. 1인창조기업의 경우 2009년 최초 연구 대상으로 등장한 이후 아직까지 활발히 연구되지 못하고 있는 미 성장 분야로 나타나고 있다. 이상과 같은 결과는 교차표 분석을 통한 카이제곱 동질성 검정 결과 유의한 것($p < .05$)으로 확인되었다.

<표 9> 창업 기업 형태별 현황

| 연도 | 벤처 | 1인창업 | 소상공인 | 중소기업 | 비구분 | 기타 | 계 |
|-------|-----------------|----------------|------------------|----------------|------------------|-----------------|-------|
| 1998 | 4 | 0 | 0 | 1 | 8 | 0 | 13 |
| 1999 | 3 | 0 | 1 | 1 | 7 | 2 | 14 |
| 2000 | 3 | 0 | 3 | 1 | 5 | 1 | 13 |
| 2001 | 1 | 0 | 3 | 0 | 6 | 0 | 10 |
| 소계 | 11 4.1 .2 | 0 .8 .0 | 7 8.0 .1 | 3 .7 .1 | 26 32.2 .5 | 3 4.3 .1 | 50 |
| 2002 | 2 | 0 | 1 | 1 | 2 | 1 | 7 |
| 2003 | 2 | 0 | 1 | 0 | 3 | 5 | 11 |
| 2004 | 3 | 0 | 1 | 0 | 8 | 0 | 12 |
| 2005 | 1 | 0 | 2 | 1 | 10 | 1 | 15 |
| 2006 | 4 | 0 | 2 | 0 | 15 | 1 | 22 |
| 2007 | 1 | 0 | 1 | 0 | 22 | 3 | 27 |
| 소계 | 13 7.6 .1 | 0 1.5 .0 | 8 15.0 .1 | 2 1.2 .0 | 60 60.5 .6 | 11 8.1 .1 | 94 |
| 2008 | 2 | 0 | 6 | 0 | 21 | 1 | 30 |
| 2009 | 0 | 1 | 8 | 0 | 25 | 4 | 38 |
| 2010 | 2 | 1 | 8 | 0 | 26 | 1 | 38 |
| 2011 | 2 | 0 | 7 | 0 | 25 | 1 | 35 |
| 소계 | 6 11.4 .0 | 2 2.2 .0 | 29 22.5 .2 | 0 1.8 .0 | 97 90.8 .7 | 7 12.2 .0 | 141 |
| 2012 | 1 | 3 | 9 | 0 | 37 | 8 | 58 |
| 2013 | 0 | 1 | 8 | 0 | 26 | 4 | 39 |
| 소계 | 1 7.9 .0 | 4 1.5 .0 | 17 15.5 .2 | 0 1.3 .0 | 63 62.5 .6 | 12 8.4 .1 | 97 |
| 총계 | 31 | 6 | 61 | 5 | 246 | 33 | 382 |
| 비율(%) | 8.12 | 1.57 | 15.97 | 1.31 | 64.40 | 8.64 | 100.0 |

* Chi-Sq = 54.787, DF = 15, P값 = 0.000

4.5. 창업가의 인구통계적 특성

창업 대상자가 구체적으로 선정된 연구에서 가장 많은 대상으로 지정된 계층은 대학생을 포함한 청년층이다. 여성은 창

업연구에서 꾸준히 관심의 대상이 되고 있는 계층(Min · Ahn, 2011)이었으며 최근 관심이 늘어난 대상은 시니어 창업이다. 반면 장애인 창업은 0.52%에 불과할 정도로 대단히 미약한 수준이며 고무적인 것은 청소년 창업이 미약하지만 꾸준히 관심을 가져오고 있는 대상이라는 점이다. 특히 농촌여성 창업을 대상으로(Kim · Lee, 2005), 농촌여성 창업자 특성과 사업성과(Kim · Ko & Kwon, 2007) 등과 같은 지역 창업연구 등과 직업재활과정으로서 장애인 창업지원의 필요성과 방향(Cho · Kim, 2005) 등과 같은 장애인 창업연구 등 사회적 소외계층에 대한 연구 등이 진행되었다.

중요한 것은 창업연구 중 76.03%는 창업자에 대한 구분없이 진행된 연구라는 점이다. 기존의 대다수의 연구는 창업자에 대한 구분이 불필요 했거나 혹은 무관심한 상태의 연구들이었다. 이상과 같은 결과는 교차표 분석을 통한 카이제곱 동질성 검정 결과 유의한 것(p<0.05)으로 확인되었다.

<표 10> 창업가의 인구통계적 특성별 현황

| 연도 | 청년 | 시니어 | 여성 | 장애인 | 청소년/고교 | 미분류 | 계 |
|-------|-------|------|------|------|--------|-------|--------|
| 1998 | 2 | - | - | - | - | 11 | 13 |
| 1999 | 2 | 1 | - | - | - | 11 | 14 |
| 2000 | 1 | - | - | - | - | 12 | 13 |
| 2001 | 1 | - | 2 | - | - | 7 | 10 |
| | 6 | 1 | 2 | 0 | 0 | 41 | 50 |
| 소계 | 5.5 | 1.5 | 3.1 | .3 | .8 | 38.9 | |
| | .1 | .0 | .0 | .0 | .0 | .8 | |
| 2002 | - | - | 1 | - | - | 6 | 7 |
| 2003 | 2 | 1 | 1 | - | - | 7 | 11 |
| 2004 | 2 | - | 1 | - | 1 | 8 | 12 |
| 2005 | 2 | - | 1 | 1 | - | 11 | 15 |
| 2006 | 1 | - | 1 | - | 1 | 19 | 22 |
| 2007 | - | 1 | 6 | - | - | 20 | 27 |
| | 7 | 2 | 11 | 1 | 2 | 63 | 94 |
| 소계 | 9.4 | 2.5 | 5.3 | .5 | 1.4 | 66.9 | |
| | .1 | .0 | .1 | .0 | .0 | .7 | |
| 2008 | 1 | 1 | 1 | - | - | 27 | 30 |
| 2009 | 1 | - | 2 | - | 1 | 34 | 38 |
| 2010 | 3 | - | 4 | - | 1 | 30 | 38 |
| 2011 | 3 | 3 | 2 | - | - | 27 | 35 |
| | 8 | 4 | 9 | 0 | 2 | 118 | 141 |
| 소계 | 15.5 | 4.1 | 8.7 | .8 | 2.3 | 109.7 | |
| | .1 | .0 | .1 | .0 | .0 | .8 | |
| 2012 | 13 | 1 | 1 | 1 | 1 | 41 | 58 |
| 2013 | 7 | 3 | - | - | 1 | 28 | 39 |
| | 20 | 4 | 1 | 1 | 2 | 69 | 97 |
| 소계 | 10.6 | 2.9 | 6.0 | .5 | 1.6 | 75.5 | |
| | .2 | .0 | .0 | .0 | .0 | .7 | |
| 총계 | 41 | 11 | 23 | 2 | 6 | 291 | 382 |
| 비율(%) | 10.73 | 2.88 | 6.02 | 0.52 | 1.57 | 76.18 | 100.00 |

* Chi-Sq = 28.802, DF = 15, P값 = 0.017

V. 결론

본 연구는 우리나라의 창업연구 경향에 대한 비교 분석을 통해 현재 그리고 향후 창업분야 연구의 방향성을 확인하고

자 하는 목적으로 진행된 연구이다. 이를 위해 동일 영역에서 전체연구를 조망하고 미래의 연구방향을 모색하는데 유용한 분석기법인 종합적 메타분석의 연구방법론을 통해 연구를 진행하였다. 분석대상으로는 1998년부터 2013년 9월까지 16년간 학술연구재단 등재지 및 등재후보지 102개 학술지에 게재된 총 382편의 학술논문을 대상으로 하고 있다.

분석은 창업연구분야, 창업지원분야, 창업단계분야, 창업기업형태분야, 창업가의 인구통계적 특성 등을 대상으로 실시하였으며 분석결과 다음과 같은 결론을 얻을 수 있었다.

첫째, 창업연구가 활발한 분야는 경영경제학 분야이지만 산업 전반에 걸쳐 창업은 연구 대상으로 다루어지고 있다. 특히 IT산업분야, 외식분야, 콘텐츠분야 등은 산업분야 중에서 창업에 대한 관심이 높은 분야임을 알 수 있다.

둘째, 창업지원부문 중 가장 많은 관심을 받은 부문은 창업자와 관련된 분야라 할 수 있다. 특히 창업연구 초기 이후 최근까지 창업자에 관심은 지속적으로 늘고 있는데 특히 기업가정신과 같은 정신적, 심리적 가치 등 비물질 요소들에 대한 연구가 확대되고 있으며 초기부터 연구 대상이 되어 오고 있는 창업 교육부문의 지속적 연구와 사회적 인식 등과 같은 외부적 환경 등이 창업에 미치는 영향에 대한 연구가 증가하고 있다.

셋째, 창업연구의 문제점으로 창업을 전략적, 세부적으로 파악하기보다 포괄적 관점에서 판단하고 있는 것이다. 창업연구가 기업의 특성 또는 창업단계에 대한 정확한 고려 없이 일반화 관점에서 창업을 파악하고 있다는 점이다.

넷째, 기업형태적 측면에서는 발원기에는 벤처기업 중심으로, 성장기 이후 최근에는 소상공인 창업에 관심이 집중되어 있으며, 대상으로는 대학생을 포함한 청년 창업이 주를 이루는 가운데 여성 창업에 대한 꾸준한 관심과 최근 시니어 창업에 대한 논의가 활발히 이루어지고 있는 중이다.

이상과 같이 창업연구는 정책과 사회적 관심에 따른 시의성을 적극적으로 반영하여 연구되고 있는 실용적 분야라는 점을 알 수 있다. 긍정적 측면에서 본다면 사회적 문제에 대한 적극적인 대처가 활발히 이루어졌다고 할 수 있으나 반면 창업에 대한 선도적 역할을 보강해야 한다는 문제점도 확인할 수 있다. 중요한 것은 창업연구가 하나의 학문 분야로 확고히 자리 잡을 수 있는 것인가 하는 점이다. 그러기 위해서는 종합적이고 근본적 관점에서 창업연구의 기반이 만들어지는 동시에 산업 분야별 특수성이 반영된 창업연구가 활성화 되어야 할 것이다.

창업은 창업자의 특성과 창업의 대상이 되는 기업 형태, 그리고 해당 산업의 특수성에 따라 다양한 형태를 나타내고 있다. 사회적으로 유용성 있는 연구가 되기 위해서는 창업이라는 보편성의 확보와 함께 산업별 특수성, 창업자 특성 등에 대한 반영 또한 적극적으로 이루어져야 한다. 이를 위해 향후 창업연구의 방향은 다음과 같이 세 가지 방향을 모색할 수 있을 것이다.

첫째, 보편적 창업연구의 활성화다. 이를 위해서는 경영경제

학적 측면에서 보편적 창업연구가 활성화되어야 한다. 특히 기업의 형태, 창업단계, 창업지원부문 등 다양한 창업 환경에 따른 분석적 창업연구가 활성화되어야 한다.

둘째, 산업적 특수성이 반영된 창업연구이다. 다양한 산업분야별로 최적화한 창업연구가 다양하게 이루어져야 한다. 각 산업별로 경영경제학 분야에서 제공하는 보편적 창업이론을 기반으로 해당 산업의 특수성이 반영된 창업연구가 이루어져야 할 것이다.

셋째, 융합연구의 활성화다. 창업은 산업 전 분야에 걸친 관심사이며 창업연구 또한 산업 전반에 걸쳐 이루어지고 있으나 아직은 양적 측면에서 볼 때 아쉬운 수준이다. 가장 큰 이유 중 하나는 경영경제학 분야의 연구자들은 산업의 세부적 특성에 어둡고 산업 각 분야 전문 연구자들은 창업연구에 전문적 지식이 없다는 것이다. 이에 경영경제학 분야의 보편적 창업연구자들과 산업 각 분야의 세부적 창업연구자들 간의 시너지를 기대할 수 있는 연구가 필요하며 이러한 융합연구는 창업연구 분야에서 중요한 이슈로 등장할 수 있을 것이다.

마지막으로 본 연구는 시계열적 측면에서 창업연구 분석에 중점을 둔 것으로서 세부 내용적 연구에는 일정한 한계점을 가지고 있을 수밖에 없다. 특히 연구방법론의 확인 등 연구적 측면의 분석은 연구문제와의 이질성으로 인해 시도 되지 않고 있다. 따라서 추후 후속연구를 통해 연구방법론의 검증과 각 부문별 세부적 연구가 이루어 질 것을 기대한다.

REFERENCE

Cho, S. Y., and Kim, B. S.(2005), Necessity and direction for consulting and supporting small business start of persons with disability as one of vocational rehabilitation programs, *Journal of Vocational Rehabilitation*, 15(1), 205~228.

Emmers-Sommer T., and Allen, M. (1999). Surveying the effect of media effects: a meta-analytic summary of the media effects research in 'Human Communication Research'. *Human Communication Research*, 25(4), 478~497.

Field, Andy P.(2001). Meta-analysis of correlation coefficients: a Monte Carlo comparison of fixed and random effects methods. *Psychological Methods*, 6(2), 161~180.

Hwang, S. J., and Park, S. C.(2004). Meta analysis on internet research in the field of mass communication. *Korean Journal of Broadcasting and Telecommunication Studies*, 18(2), 68~92.

Hwang, Y. S.(2006). Research Topics and Methodological Orientations in the Studies of Korean Online Journalism: A Meta-analysis. *Communication Theories*, 2(1), 128~169.

Kang, J. S.(2008). Meta Analysis on Themes and Methodologies of Internet Researches : Focuses on thesis related to the Internet critics. *Korean Journal of Journalism & Communication Studies*, 52(2), 173~198.

Kim, B. K., and Lee, J. Y.(2005), Supporting System for Starting Up Small-scale Business of Rural Women, *Journal of Regional Studies*, 13(3), 55~86.

Kim, Y. M., and Jeon, J. E.(2009), A Study on Factors Affecting Entrepreneurial Intention : focused on personal characteristics and environmental characteristics, *Management & Economic*, 42(2), 39~56.

Kim, W. S., Ko, S. C., and Kwon, O. P.(2007), Entrepreneur Traits and Business Activities of Rural Women, *Journal of Agricultural Extension & Community Development*, 14(1), 93~116.

Lee, J. H.(2009), A Study on the Feasibility Analysis of Franchisee Case and Independent Entrepreneurship Case, *Asia-Pacific journal of business and venturing and Entrepreneurship*, 4(4), 27~43.

Lee, Y. J., and Cho S. H.(2004). A meta-analysis and critique on Cultural Studies in mass communication study field, *Media, Gender & Culture*, 2, 119~168.

Min, K. S., and Ahn, S. C.(2011), A Study on the Effects of Characteristics of Female Corporate Founders on Managerial Achievements, *Asia-Pacific journal of business and venturing and Entrepreneurship*, 6(4), 1~20.

Ok, S. S.(2009), *How to improve supporting policies for the start-ups in cultural contents industries*, Seoul: Korea, Korea Culture & Tourism Institute.

Park, J. W., An, S. K., and Yoon, I. C.(2011), The Influence of Home Environment, Career Orientation and Entrepreneurship Education on Entrepreneurial Intentions, *Journal of Industrial Economic*, 24(2), 2499~2520.

Riffe, D., and Freitag, A. (1997) A Content analysis of content analyses : Twenty-five years of Journalism Quarterly. *Journalism & Mass Communication Quarterly*, 74(3), 515~524.

Ro, J. S.(2008). A Review of the Meta-Analysis in Library and Information Science, *Journal of the Korean Society for Library and Information Science*, 42(1), 46~61.

Yoo, J. H.(2011), *An Analysis of Cultural Contents Creator's Attitude on Business Foundation and Promotion Plan for One Person Companies in Contents Creation Business*, Doctoral dissertation, Seoul National University of Technology.

Yoo, J. H., and Cha, H. S.(2012), A study on the establishment characteristic of one man business of preliminary designer - Focused on the activation of cultural contents ecosystem, *Journal of Digital Design*, 12(3), 267~282

Yoo, J. H., Yoon, S. K., and Lee, Y. J.(2010), Meta analysis on Cultural content studies: Focusing on research purpose, methods, and research fields, *Journal of Communication Science*, 10(1), 124~165.

Yu, Y. H., and Yang, D. W.(2008), An Empirical Study of Factors Affecting Entrepreneurial Intention : Focused on Career Orientation, Social & Cultural Perception, and Entrepreneurial Support Programs, *Journal of Korea Management*, 21(5). 2347~2368

Small and Medium Business Administration(2013), *Organization chart*, Retrieved October 1, 2013 from

http://www.smba.go.kr/organchart/organchart1.do?mc=usr0001694.

National Research Foundation of Korea(2013), *List of journals listed in the Foundation*, Retrieved October 1, 2013 from http://www.nrf.re.kr/nrf_tot_cms/show.jsp?show_no184&check_no=176&c_relation=0&c_relation2=0

Ministry of Government Legislation(2013), *National Legal Information Center*, Retrieved October 1, 2013 from http://www.law.go.kr/main .html

부록 : 분석 대상 논문

| No. | 연도 | 논문명 | 저자 | 학술지 |
|-----|------|------------------------------------------------------------------------------|---------------|-------------------|
| 1 | 2013 | 1인 창조기업 사례연구: 더한익 스피리언스의 창업과 합병 | 최경규, 김하경 | 중소기업연구, 35(1) |
| 2 | 2013 | 50세 이후 창업한 중고령자의 창업 지속가능성 요인 분석 | 정영순, 박미현 | 사회보장연구, 29(1) |
| 3 | 2013 | BSC(Balanced Scorecard)기반의 기술창업교육성과 평가모형개발연구 -창업대학원 성과평가지표분석과 개선방안 도출을 중심으로- | 양영석 | 벤처창업연구, 8(2) |
| 4 | 2013 | Mentoring Nascent Entrepreneurs : What Leads to Intention? | 이일한 | 벤처창업연구, 8(2) |
| 5 | 2013 | 가맹점 창업자 보호에 관한 법적 검토 | 송인방 | 법학연구, 50 |
| 6 | 2013 | 계층분석을 활용한 글로벌수준의 스마트IT창업생태계 활성화모형개발 | 이종만, 박재민 | 디지털정책연구 11(5) |
| 7 | 2013 | 계층화 의사결정방법(AHP)을 이용한 안경원 창업의 우선순위 및 중요도 분석 | 황광하 | 대한경영학회지 15(2) |
| 8 | 2013 | 관광관련 전공 대학생들의 창업특성과 창업의도와의 관계 | 이정원, 이애주, 김남현 | 관광 레저 연구, 25(2) |
| 9 | 2013 | 국내 스포츠 마케팅 기업의 창업 성공요인에 관한 사례연구 | 이형권, 박정근 | 디지털정책연구, 11(5) |
| 10 | 2013 | 기술창업기업의 기술보유유형과 성과와의 관계 | 최종열 | 벤처창업연구, 8(1) |
| 11 | 2013 | 농식품 분야의 공동창업을 통한 공유가치창출(CSV) 사례연구 | 이동민, 고기형, 박성희 | 벤처창업연구, 8(2) |
| 12 | 2013 | 대학생 창업활성화 방안에 관한 연구 | 이재훈 | 벤처창업연구, 8(2) |
| 13 | 2013 | 디지털시대에 있어서 창업경영에 관한 법제도의 변화 | 송인방 | 디지털정책연구, 11(3) |
| 14 | 2013 | 마이크로크레디트의 정책변동과정 분석 | 임은의, 박은주 | 한국콘텐츠학회논문지, 13(1) |
| 15 | 2013 | 벤처캐피탈 투자가 창업기업의 IPO 성과에 미치는 영향 | 김정훈, 박성환 | 회계연구, 18(1) |
| 16 | 2013 | 블로그를 기반으로 한 패션액세서리 소품물 창업에 관한 연구 | 엄경희, 표재연 | 한국디자인문화학회지, 19(1) |
| 17 | 2013 | 사이버대학과 일반대학 학습자 간의 창업동기, 기업가정신 및 창업의지 비교 연구 | 윤남수 | 대한경영학회지 26(3) |
| 18 | 2013 | 시니어 창업교육프로그램의 효과성 및 창업의지 영향요인에 대한 연구 | 김명숙, 이재현 | 디지털정책연구 11(3) |
| 19 | 2013 | 시니어창업자의 창업니즈에 관한 탐색적 연구 | 성창수, 조성현, 변충규 | 생상성논집, 27(1) |
| 20 | 2013 | 외식관련 대학의 창업지원 교육과정의 학교만족과 창업의도에 미치는 영향 연구 | 강재희, 강진희 | 관광연구, 28(2) |
| 21 | 2013 | 외식산업 창업숙성이 고객지향성 및 창업성과에 미치는 영향 | 송경숙 | 한국콘텐츠학회논문지, 13(6) |
| 22 | 2013 | 외식업경영자들의 외식창업과정과 외식마케팅관리가 영업지속기간에 미치는 영향 -광주광역시 중심으로 | 김용원, 김희기 | 한국조리학회지 19(1) |
| 23 | 2013 | 외식업의 지식과 기술, 창업태도가 창업의도에 미치는 영향, 과잉자신감의 매개효과 | 김예주, 김영국 | 외식경영연구, 16(2) |

| | | | | |
|----|------|-------------------------------------------------------------|---------------------|----------------------------------------------|
| 24 | 2013 | 융합기반의 대학원기술창업교육모델개발에 대한 탐색적연구 | 최종인, 변영조 | 벤처창업연구, 8(2) |
| 25 | 2013 | 잠재적 창업가의 예비 창업행동과 사회적 책임의식 간의 관계: 마이스터고 학생들을 중심으로 | 김대업, 성창수 | 중소기업연구, 35(1) |
| 26 | 2013 | 점포창업자의 창업 전 창업교육 및 현장체험이 점포의 운영성과에 미치는 영향에 관한 실증연구 | 김춘화, 강병오, 윤형보 | 한국산학기술학회논문지, 14(3) |
| 27 | 2013 | 창업교육과 창업동아리 경험이 청년창업에 미치는 영향 | 홍효석, 설병문 | 벤처창업연구, 8(2) |
| 28 | 2013 | 창업교육센터의 향후 방향에 관한 연구 : 카우프만 캠퍼스 사업의 시사점을 중심으로 | 김기영, 송충환 | 벤처창업연구, 8(1) |
| 29 | 2013 | 창업기업의 경영성과에 미치는 영향요인에 관한 연구: 외식산업을 중심으로 | 황정희, 정규석, 홍승표 | 벤처창업연구, 8(1) |
| 30 | 2013 | 창업보육네트워크시스템(BI-Net)의 지속적 이용의도에 관한 연구 | 이철, 박재성, 김재진, 유일 | 인터넷전자상거래연구, 13(2) |
| 31 | 2013 | 창업생태계 강화와 대기업의 역할 | 김도현 | 벤처창업연구, 8(2) |
| 32 | 2013 | 창업소비자의 관점에서 본 창업 성공과정에 대한 근거이론적 분석 | 백재화, 서정희 | 한국생활과학회지, 22(4) |
| 33 | 2013 | 창업실패 요인 분류 및 실패 패턴 분석 | 신중경, 하규수 | 디지털정책연구, 11(5) |
| 34 | 2013 | 창업자가 되는 이유: 야망과 취업 시장을 근거로 | 이주현, SVenkata raman | 기업가정신과 벤처연구, 16(2) |
| 35 | 2013 | 청년창업보육센터 입주기업 성과에 미치는 지원 요인에 관한 연구 | 황보윤, 김재형 | 벤처창업연구, 8(1) |
| 36 | 2013 | 청년창업자의 기업가정신과 내적 통제소재가 창업성공 가능성에 미치는 영향 | 김수현, 유영호 | 한국산학기술학회논문지, 14(6) |
| 37 | 2013 | 프레이밍효과를 적용한 창업기업의 납세순응 - 적발률, 납세자 옹호상황, 위험선호성향을 중심으로 | 김문식 | 벤처창업연구, 8(2) |
| 38 | 2013 | 해외 대학의 창업교육 현황과 특징에 관한 연구 : 미국 5개 대학 사례를 중심으로 | 이우진, 김용태, 황보윤 | 벤처창업연구, 8(1) |
| 39 | 2013 | 협동조합기본법의 시행에 따른 소규모 창업 환경의 변화 | 송인방 | 법학연구, 24(1) |
| 40 | 2012 | 1인출판 창업 동기와 유지 요인에 관한 연구 | 조정미, 공병훈 | 한국산학기술학회논문지, 13(4) |
| 41 | 2012 | W시에서의 한방병원 창업타당성 평가 - S 한방병원 분원 사례를 중심으로 | 이우천, 차윤엽 | 벤처창업연구, 7(3) |
| 42 | 2012 | 가맹본부의 관리적 특성이 창업가맹점주의 공정성 인식도에 미치는 효과 | 김길선, 안관영 | 벤처창업연구, 7(2) |
| 43 | 2012 | 가젤지역의 창업 및 고용창출 실증분석 | 김정훈, 남기성 | 응용경제, 14(3) |
| 44 | 2012 | 관광관련 대학생들의 개인적 요인, 교육과 조직적 요인이 창업의도에 미치는 영향 -창업 자기효능감의 매개효과 | 김미숙, 김영국 | 외식경영연구, 15(4) |
| 45 | 2012 | 국가문화가 기업가적 활동과 창업동기에 미치는 역할 | 정태훈, 유효상 | 기업가정신과 벤처연구, 15(4) |
| 46 | 2012 | 기술창업기업에서 정보기술이용 특성과 경영성과 간의 관계에 대한 연구 | 최태문, 조성의 | 중소기업연구, 34(4) |
| 47 | 2012 | 기술창업기업의 특허활동이 초기 기업 성과에 미치는 영향에 대한 연구 | 이형모, 김명숙 | 벤처창업연구, 7(3) |
| 48 | 2012 | 기업가 기술및네트워크특성이기술창업기업의성과에 미치는 영향 | 권미영, 정해주 | 벤처창업연구, 7(1) |
| 49 | 2012 | 대학생의 창업요인과 창업의지의 관계연구 | 김홍 | 벤처창업연구, 7(1) |
| 50 | 2012 | 대학의 창업교육 체계화를 위한 창업학교육과정 개발 모형 연구 | 목영두, 최명길 | 대한경영학회지, 25(2) |
| 51 | 2012 | 디지털 미디어 환경에서 1인 창조기업의 광고산업 적용에 관한 탐색적 연구 | 이현우, 김운한 | Journal of Digital Interaction Design, 11(1) |

| | | | | |
|----|------|-------------------------------------------------------------|---------------|--------------------|
| 52 | 2012 | 문화예술 분야 크라우드 펀딩의 쟁점과 활성화 방향 | 김휘정 | 예술경영연구, 23 |
| 53 | 2012 | 사업에 대한 태도와 실패에 대한 두려움이 창업의욕에 미치는 영향 | 하규수 | 기업경영연구, 45 |
| 54 | 2012 | 소규모 부동산중개업 경영인의 창업가 특성이 경영성과에 미치는 영향 | 조준희, 김철중 | 한국콘텐츠학회논문지, 12(10) |
| 55 | 2012 | 소상공인 창업자특성과 창업준비 과정이 창업성과에 미치는 영향에 관한 연구 : 자기효능감 매개효과를 중심으로 | 강영욱, 하규수 | 디지털정책연구 10(9) |
| 56 | 2012 | 소상공인 창업지원제도가 창업성과 창출에 미치는 영향 연구 | 김상순, 김중원, 양영석 | 벤처창업연구, 7(2) |
| 57 | 2012 | 소상공인들의 BSC기반 창업 준비도와 경영성과 간의 관계에 대한 연구 | 김도관, 진찬용 | 벤처창업연구, 7(4) |
| 58 | 2012 | 신생 창업동기와 성장의도에 관한 실증적 연구 | 정대용, 한관섭 | 생상성논집, 26(3) |
| 59 | 2012 | 에비 디자인의 1인 기업 창업 특성에 관한 연구 | 류준호, 차화숙 | 디지털디자인학연구, 12(3) |
| 60 | 2012 | 에비창업자 개인적 특성이 창업의지에 미치는 영향: 에비창업자 경력의 조절효과를 중심으로 | 정용희, 하규수 | 유통경영학회지 15(4) |
| 61 | 2012 | 외식 창업자의 특성이 마케팅 지향성과 창업성과에 미치는 영향 | 김의근, 배금련, 이철우 | 관광 레저 연구, 24(4) |
| 62 | 2012 | 외식창업자의 심리적 특성과 주변환경이 학습전이효과에 미치는 영향에 관한 연구 | 박영수, 고재윤 | 한국조리학회지 18(1) |
| 63 | 2012 | 우리나라 대학생들의 창업 및 사업계획에 대한 연구 | 고인곤 | 벤처창업연구, 7(2) |
| 64 | 2012 | 우리나라 대학생들의 창업에 대한 인식조사 연구 - 건설업을 중심으로 | 김태남 | 벤처창업연구, 7(1) |
| 65 | 2012 | 자영업 창업자의 특성이 경영성과에 미치는 영향 | 조준희, 김진중, 송명규 | 산업경제연구, 25(1) |
| 66 | 2012 | 자원기반 관점에서 본 대학의 기술사업화 성과 영향요인에 대한 연구 | 조현정 | 지식재산연구, 7(3) |
| 67 | 2012 | 잠재적 창업자의 창업동기 요인이 기업가정신 및 창업의지에 미치는 영향 | 윤남수 | 산업경제연구, 25(2) |
| 68 | 2012 | 장애인 창업자의 경영성과에 영향을 미치는 요인에 관한 연구 | 변충규, 성창수 | 직업재활연구, 22(1) |
| 69 | 2012 | 주요국의 창업동향분석을 통한 소상공 창업동향과 기업가의 의식구조 개선에 관한 연구 | 성옥석 | 유통경영학회지 15(1) |
| 70 | 2012 | 직장인들의 은퇴후 창업의도에 미치는 영향 요인 | 최양림, 하규수 | 디지털정책연구 10(9) |
| 71 | 2012 | '질 좋은 창업의 개념정립과 창업교육 중심의 '질 좋은 창업육성 시스템 구축방안 연구 | 양영석, 최종민, 황보운 | 벤처창업연구, 7(2) |
| 72 | 2012 | '질 좋은 청년창업' 창출을 위한 정부의 청년창업육성정책 패러다임 이행방안에 관한 연구 | 양영석, 양수희, 황보운 | 벤처창업연구, 7(3) |
| 73 | 2012 | 창업 및 창업문화 확산을 위한 창업대학원 역할에 관한 탐색적 연구: 창업비즈니스센터의 역할을 중심으로 | 황보운, 이일 | 벤처창업연구, 7(2) |
| 74 | 2012 | 창업가와 전문경영인의 전략적 보완성: 신생벤처의 성장과정을 중심으로 | 김호정 | 전문경영인연구, 15(1) |
| 75 | 2012 | 창업교육 전문성 제고를 위한 창업전문대학원 설립방안 연구 | 황보운, 양영석 | 벤처창업연구, 7(1) |
| 76 | 2012 | 창업교육연계의 효과측정모형 및 정책제안 | 설병문 | 벤처창업연구, 7(2) |
| 77 | 2012 | 창업교육을 위한 교육자 양성 | 최종민, 황보운 | 벤처창업연구, 7(1) |
| 78 | 2012 | 창업교육을 위한 프로그램 개발 과제 | 최종민, 양영석 | 벤처창업연구, 7(1) |
| 79 | 2012 | 창업교육이 셀프리더십과 기업가 정신에 미치는 영향에 관한연구 | 김영철, 노병수 | 디지털정책연구 10(6) |
| 80 | 2012 | 창업기업의 조직공정성의 개념과 효과성에 관한 연구 | 안관영, 박노국 | 벤처창업연구, 7(1) |

| | | | | |
|-----|------|-------------------------------------------------------------|--------------------|---------------------|
| 81 | 2012 | 창업보육기업의 기술사업화에 따른 기술역량이 지원과 경영성과 단계에 미치는 영향 | 전인오 | 한국콘텐츠학회논문지, 12(9) |
| 82 | 2012 | 창업에 대한 기대가 창업 창출 및 성장의도에 미치는 영향에 관한 연구 -한 중 기업가의 특성 비교 중심으로 | 정대용, 철헌, 한관섭 | 한국산학기술학회논문지, 13(5) |
| 83 | 2012 | 창업자 특성에 따른 외식창업 성공요인이 창업의도에 미치는 영향 | 배혜숙, 허진, 김영길 | 호텔리조트연구, 11(2) |
| 84 | 2012 | 창업지원이 청년창업성과에 미치는 영향 | 전인오 | 디지털정책연구 10(11) |
| 85 | 2012 | 창업투자보조금이 투자 및 고용에 미치는 영향 분석 | 유한욱, 전봉걸 | 경제연구, 30(3) |
| 86 | 2012 | 창업특성이 창업의도에 미치는 영향연구: 창업성과를 매개효과로 | 조영준, 이승희 | 디지털정책연구 10(5) |
| 87 | 2012 | 창업활동이 성장의도를 매개로 기업성과에 미치는 영향 | 철헌, 정대용 | 한국산학기술학회논문지, 13(11) |
| 88 | 2012 | 창업활동이 성장의도를 매개로 창업결과만족에 미치는 영향 | 정대용, 한관섭 | 중소기업연구, 34(1) |
| 89 | 2012 | 창조산업에서 1인 창조기업의 지속성 연구에 관한 소고 | 구문모 | 인문콘텐츠학회 27 |
| 90 | 2012 | 청년기업을 위한 창업지원체계 설계와 정책방안 수립 | 차민석, 안상현, 이정우, 김영환 | 기업가정신과 벤처연구, 15(1) |
| 91 | 2012 | 청년창업 지원정책 실태와 활성화 방안 | 노규성, 강현직 | 디지털정책연구 10(9) |
| 92 | 2012 | 청년층의 창업교육이 창업의지에 미치는 영향에 대한 연구 | 최명길, 박은주 | 관광 레저 연구, 24(5) |
| 93 | 2012 | 청소년의 개인특성이 창업의도에 미치는 영향에 관한 연구; 주관적 규범의 조절효과를 중심으로 | 이현숙, 백민정 | 기업가정신과 벤처연구, 15(2) |
| 94 | 2012 | 패션상품 창업 체험교육 프로세스에 관한 연구 | 이병화 | 한국외상디자인학회지, 14(3) |
| 95 | 2012 | 항공사 객실승무원의 자기감성 관리능력과 타인감성 관리능력이 서비스업 창업의지에 미치는 영향 | 정민주, 장대성 | 한국항공경영학회지, 10(1) |
| 96 | 2012 | 호텔 조리사들의 경력, 심리적 특성요인과 창업의도의 관계 | 이상권, 조준봉, 채규진 | 외식경영연구, 16(4) |
| 97 | 2012 | 효과적 직접일자리창출사업을 위한 시론적 고찰 | 최혜진, 최영준 | 비판사회정책, 35 |
| 98 | 2011 | 외식업 예비창업자의 심리적 특성이 창업교육 만족도, 창업스킬, 창업의지에 미치는 영향 | 박영수, 고재윤 | 외식경영연구, 14(1) |
| 99 | 2011 | 가정환경, 경력지향성 및 창업교육이 창업의지에 미치는 영향 | 박재환, 인승권, 윤인철 | 산업경제연구, 24(4) |
| 100 | 2011 | 구성주의 학습 환경에서의 "글로벌 창업교육캠프" 사례연구 | 강인애, 김형우, 황선하 | 경제교육연구, 18(2) |
| 101 | 2011 | 국내 창업투자회사의 상대적 효율성 및 생산성 분석 -글로벌금융 위기시기- | 주현태, 박형중 | 기업경영연구, 40 |
| 102 | 2011 | 기술창업기업의 기업가 역량과 기술사업화 능력이 경영성과에 미치는 영향 | 양수희, 김명숙, 정화영 | 벤처창업연구, 6(4) |
| 103 | 2011 | 기술창업보육 운영방안에 관한 연구 -외국사례를 중심으로- | 강인선 | 벤처창업연구, 6(3) |
| 104 | 2011 | 대학생의 창업성과 실패에 대한 인식이 창업의도에 미치는 영향에 관한 연구 | 하규수 | 한국산학기술학회논문지, 12(8) |
| 105 | 2011 | 벤처기업 CEO의 전략지향성과 혁신분위기가 신제품 개발성과와 창업의도에 미치는 영향 | 이일환, 한주희, 황금주 | 기업가정신과 벤처연구, 14(4) |
| 106 | 2011 | 사업위험에 대한 인지가 창업의욕 및 사업유지의욕에 미치는 영향분석 | 하규수, 서상혁 | 기술혁신학회지 14 |
| 107 | 2011 | 소상공인 창업자금조달과 신용협동조합 역할과 발전방안 | 류덕위 | 벤처창업연구, 6(2) |
| 108 | 2011 | 소자본 창업의 경영성과요인에 관한 탐색적 연구 | 조준희, 김진중 | 대한경영학회, 24(3) |
| 109 | 2011 | 시니어창업 의사결정에 미치는 영향요인에 관한 연구 | 성창수, 김진수 | 중소기업연구, 33(3) |

| | | | | |
|-----|------|--------------------------------------------------------------------|--------------------|----------------------|
| 110 | 2011 | 음악학원의 창업성공에 영향을 미치는 요인에 관한 연구 | 박지영 | 벤처창업연구, 6(3) |
| 111 | 2011 | 지역업 선택과 성과 간의 관계 | 성지미 | 노동정책연구, 11(3) |
| 112 | 2011 | 자활사업 참여자의 창업의지의 발생경로에 관한 연구: 사회적 일 자리형과 시장진입형 집단에 따른 차이를 중심으로 | 임진섭, 최장원, 장용업 | 사회복지정책, 38(3) |
| 113 | 2011 | 전역예정 직업군인의 내적·외적요인이 창업의욕에 미치는 영향에 관한 연구: 창업지원프로그램의 매개효과를 중심으로 | 김용식, 하규수 | 한국산학기술 학회논문지, 12(5) |
| 114 | 2011 | 조직생태학적 기회구조와 벤처 창업: 한국 영화산업 벤처 설립 물의 조직생태학적 분석, 1919-2004 | 김선혁, 신동엽 | 기업가정신과 벤처연구, 14(4) |
| 115 | 2011 | 중고령자 창업의 생존가능성에 영향을 미치는 요인 분석 | 박미현, 정영순 | 사회복지정책, 38(4) |
| 116 | 2011 | 중국기업의 창업에 대한 기대가 창업 및 성장의도에 미치는 영향에 관한 탐색적연구 | 장대용, 첩희 | 한국산학기술 학회논문지, 12(11) |
| 117 | 2011 | 지방 중소·벤처기업의 창업·성장을 위한 벤처캐피탈의 활용 | 변필성 | 한국경제지리 학회지, 14(1) |
| 118 | 2011 | 창업 여성CEO의 특성이 경영성과에 미치는 영향 연구 | 민경세, 안상철 | 벤처창업연구, 6(4) |
| 119 | 2011 | 창업 이념의 개인 효과와 기업의 장기 생존에 대한 탐색적 고찰 | 안세연, 조동성 | 기업가정신과 벤처연구, 14(2) |
| 120 | 2011 | 창업기업에서 기업가의 전략적 지향성과 성과와의 관계: 산업업종에 따른 조절효과를 중심으로 | 문윤지, 김정운 | 기업가정신과 벤처연구, 14(3) |
| 121 | 2011 | 창업동행자수개발을 위한 탐색적 연구 | 이동호, 송윤희 | 한국산학기술 학회논문지, 11(7) |
| 122 | 2011 | 창업보육 서비스센터의 혁신적 접근 -경남 창업보육 서비스를 중심으로- | 권영훈 | 서비스경영학 회지, 12(4) |
| 123 | 2011 | 창업보육 인큐베이터의 성과결정 요인에 관한 문헌연구: 외국 문헌을 중심으로 | 최종인, 이경주 | 기술혁신연구, 19(3) |
| 124 | 2011 | 창업보육센터매니저의 보유역량과 필요역량의 비교연구 | 백광현, 이상호 | 한국산학기술 학회논문지, 12(5) |
| 125 | 2011 | 창업보육센터(BI) 입주심사지표특성과 성과의 관계에 관한 실증 연구 -BI 역량의 조절효과를 중심으로 | 박만희, 양동우 | 한국산학기술 학회논문지, 12(1) |
| 126 | 2011 | 창업보육센터의 입주기업 지원전략 효과 분석 | 임성준, 김장권 | 한국콘텐츠학회 논문지, 11(11) |
| 127 | 2011 | 창업이 고용변화에 미치는 영향에 관한 연구 | 이동주, 이윤보, 김종운 | 중소기업연구, 33(2) |
| 128 | 2011 | 창업중소기업 조세지원제도에 관한 연구 | 이정란 | 공법학연구, 12(3) |
| 129 | 2011 | 청년 창업을 위한 챌린지 슛 도입에 관한 탐색적 연구 | 권혁찬, 황보윤 | 벤처창업연구, 6(1) |
| 130 | 2011 | 청년창업자의 창업기회원천 분석 및 기회탐색에 관한 탐색적 연구 -서울시 "청년창업 1000프로젝트" 참가자를 중심으로- | 문수영, 황보윤 | 벤처창업연구, 6(4) |
| 131 | 2011 | 한식당 창업을 위한 한식이미지의 연구 -중국 관광객을 대상으로 | 박영수, 고재윤 | 외식경영연구, 14(3) |
| 132 | 2011 | 항공사 여성무원들의 경력 기간 및 서비스 직무교육 태도가 창업 자신감에 미치는 영향에 관한 연구 | 박인혜, 장대상, 김민수 | 대한경영학회, 24(3) |
| 133 | 2010 | 한국의 여성 창업성향 변화에 관한 실증분석 | 김상표, 반성식, 조동환, 박종해 | 기업가정신과 벤처연구, 13(1) |
| 134 | 2010 | 1인 창조기업 유형 분석 및 성공 전략 연구 | 김선진 | 디지털디자인 학연구, 10(1) |
| 135 | 2010 | IT창업기업의 창업 성공요인에 대한 연구 | 신유섭, 최명길 | 한국산학기술 학회논문지, 11(7) |
| 136 | 2010 | 기술창업교육프로그램 품질이 참여자 만족과 추천의향에 미치는 영향 연구 | 양영석 | 한국산학기술 학회논문지, 11(3) |
| 137 | 2010 | 기술창업기업의 네트워크 특성이 기업성과에 미치는 영향: 창업보육센터기업을 중심으로 | 최종열 | 기업가정신과 벤처연구, 13(4) |

| | | | | |
|-----|------|------------------------------------------------------------------------|--------------------|----------------------|
| 138 | 2010 | 기업가정신과 보유역량의 국제선 벤처기업 수출성과에 관한 연구 | 조연성, 박근호 | 국제경영리뷰, 14(4) |
| 139 | 2010 | 단기 창업교육이 예비창업자의 심리적 특성 변화 영향에 대한 탐색적 연구 | 이승재, 황보윤 | 벤처창업연구, 5(1) |
| 140 | 2010 | 단기 창업교육프로그램 교육성과 영향요인에 관한 연구 | 박재환, 최명길, 김용태 | 한국산학기술 학회논문지, 11(3) |
| 141 | 2010 | 대학생 성격유형(MBTI) 및 직업 유형에 따른 창업의지와외의 관계 | 김혜선 | 벤처창업연구, 5(2) |
| 142 | 2010 | 디지털시대의 창업교육성을 위한 발명교육프로그램방향에 관한 탐색적 연구-창업아이디어개발중심으로 | 김연정, 박기호 | 디지털정책연구, 8(2) |
| 143 | 2010 | 무담보소액대출 제도 도입을 통한 제주여성창업 활성화 방안 모색 | 정영태 | 젠더와 문화, 3(2) |
| 144 | 2010 | 벤처기업의 특성과 본 글로벌성장 한국 벤처기업의 창업자, 기술자, 네트워크를 중심으로 | 강정은, 이재혁 | 국제경영연구, 21(3) |
| 145 | 2010 | 벤처캐피탈의 자금투자가 벤처기업 경영성과에 미치는 영향 | 김건우, 서병철 | 산업경제연구, 23(4) |
| 146 | 2010 | 사회적네트워크가 창업의도를 매개로 창업에 미치는 영향 | 장대용, 박경임 | 한국산학기술 학회논문지, 11(12) |
| 147 | 2010 | 산업별 창업기업의 입지결정요인 분석 | 최창호, 안동환 | 국토계획, 45(2) |
| 148 | 2010 | 소상공인 창업의 재무성과 영향 요인 연구 | 조준희, 김찬중 | 산업경제연구, 23(1) |
| 149 | 2010 | 소액창업 지원서비스 이용에 영향을 미치는 요인 분석 | 정영순, 김교연, 심혜선 | 사회복지연구, 41(4) |
| 150 | 2010 | 소자본 창업자의 특성과 인식에 관한 실증연구 -뷰티업을 중심으로 | 박일순, 민성기 | 산업경제연구, 23(4) |
| 151 | 2010 | 실리콘밸리 창업보육프로그램 운영방식: 산호세시 사례 | 방상문 | 기업가정신과 벤처연구, 13(4) |
| 152 | 2010 | 여성결혼이민자 인적자본의 특성 및 취·창업 지원 방안 연구 | 손기영 | 한국가족자원 경영학회지, 14(1) |
| 153 | 2010 | 외식 프랜차이즈 창업자 환경이 가맹 본부 조건과 신뢰, 계약 의사에 관한 연구 | 박현진 | 한국조리학회지, 16(1) |
| 154 | 2010 | 외식산업 창업 성공 요인이 경영 성과에 미치는 영향 | 김상호, 박진환 | 한국조리학회지, 16(2) |
| 155 | 2010 | 외식업의 입지결정요인이 창업 성과에 미치는 영향에 관한 연구 -창업유형의 조절효과를 중심으로 | 박경주 | 서비스경영학 회지, 11(2) |
| 156 | 2010 | 자영업 창업과 프랜차이즈 가맹점 창업의 경쟁우위 영역에 관한 이론적 고찰 | 이주현 | 기업가정신과 벤처연구, 13(3) |
| 157 | 2010 | 조직 유형을 고려한 여성창업자의 성공요인에 관한 연구: 영리조직과 비영리조직을 중심으로 | 반성식, 장성희 | 산업경제연구, 23(2) |
| 158 | 2010 | 창업공동체의 지속과 성장 경험에 관한 연구: 한국마이크로크레디트 신나는 조합 지원 공동체를 중심으로 | 백학영, 조성은, 김경휘, 박경하 | 사회복지정책, 37(2) |
| 159 | 2010 | 창업교육의 대학교과과정 설계방향에 관한 연구 | 목영두, 최명길 | 한국산학기술 학회논문지, 11(1) |
| 160 | 2010 | 창업기업의 성과에 미치는 영향 요인 분석: 매출액과 종업원수 증가요인을 중심으로 | 박종복, 김종호, 양현봉 | 중소기업연구, 32(3) |
| 161 | 2010 | 창업동기요인이 온라인 교육프로그램 만족도, 재이용 추천의도에 미치는 영향 -e-Learning System 참여자를 중심으로- | 김경희, 김재석 | e-비즈니스연구, 11(2) |
| 162 | 2010 | 창업보육 중소기업의 기술사업화에 관한 실증 연구 | 전인오 | 중소기업연구, 32(4) |
| 163 | 2010 | 창업보육기업의 창업자 특성이 기업성과에 미치는 영향에 관한 연구 | 김민수, 황보윤, 김홍 | 벤처창업연구, 5(2) |
| 164 | 2010 | 창업이 연구자의 연구 생산성에 미치는 영향에 대한 연구 | 김도현, 최윤수 | 기업가정신과 벤처연구, 13(3) |
| 165 | 2010 | 청소년들의 인터넷 쇼핑을 운영 실태 및 창업교육에 관한 연구 | 이보영, 오경화 | 한국기독교교육학회지, 22(2) |

| | | | | |
|-----|------|--------------------------------------------------------------------|------------------------------|---------------------|
| 166 | 2010 | 최고경영자 행동 특성이 정보시스템의 전략적 영향과 업무 프로세스 혁신에 미치는 영향 비교 분석 - 한중 창업기업의 비교 | 이홍배 | 인터넷전자상거래연구, 10(3) |
| 167 | 2010 | 투자대상으로서의 마이크로파이낸스 (Microfinance) | 이형기 | 산업경제연구, 23(2) |
| 168 | 2010 | 한국 창업기업의 인지도 제고방안에 관한 연구 | 반성식, 김상표, 김상덕 | 기업가정신과 벤처연구, 13(4) |
| 169 | 2010 | 한국, 중국, 몽골, 캄보디아 대학생들의 창업성향에 관한 비교연구 | 박철, 강유리 | 중소기업연구, 32(2) |
| 170 | 2010 | 활용지향적 기술창업교육이 참여자의 민족과 추진의향에 미치는 영향 연구 | 김명숙, 양영석 | 한국산학기술학회논문지, 11(6) |
| 171 | 2009 | 외식창업 성공을 위한 창업교육에 대한 수강생과 강사의 인식 차이에 관한 연구 -한국음식업중앙회 위생교육을 대상으로- | 박영수, 권용주 | 외식경영연구, 12(2) |
| 172 | 2009 | 1인 창조기업의 창업동기에 관한 사례연구 | 심재후, 최명길 | 한국산학기술학회논문지, 10(11) |
| 173 | 2009 | 경기지역 인경광학과 학생들의 인경원 창업교육 요구도 | 이옥진, 김상모, 정세훈, 이승원, 윤경환, 김상기 | 한국인문학회지, 14(1) |
| 174 | 2009 | 국내 미용실 프랜차이즈 창업관련 비용 및 수익에 관한 실증연구 1 -영업형태, 운영경험, 종업원 수를 중심으로- | 지정훈, 김혜정 | 한국미용학회지, 15(3) |
| 175 | 2009 | 국내 미용실 프랜차이즈 창업관련 비용 및 수익에 관한 실증연구 2 -가맹점의 지역, 위치, 크기를 중심으로- | 지정훈, 류은주, 오강수 | 한국디자인문화학회지, 15(3) |
| 176 | 2009 | 기술창업 장애요인 실태조사 | 김대호, 김홍 | 벤처창업연구, 4(1) |
| 177 | 2009 | 기술창업보육센터 입주 벤처기업가의 특성과 벤처기업 영향요인에 관한 비교 연구: 한국, 미국, 터키를 중심으로 | 강병수 | 서울도시연구, 10(4) |
| 178 | 2009 | 기업가의 창업위치선택과 클러스터의 성장동력: 바이오벤처의 창업을 중심으로 | 손동원 | 기술혁신연구, 17(1) |
| 179 | 2009 | 기업가정신과 창업보육센터 지원이 기업성과에 미치는 영향 | 반성식, 박재현, 서상구 | 생산성논집, 23(2) |
| 180 | 2009 | 독립지역과 프랜차이즈가맹점 창업사례의 사업성 분석에 관한 연구 | 이주현 | 벤처창업연구, 4(4) |
| 181 | 2009 | 소규모 지식기업의 창업 성공요인에 대한 탐색적 연구 | 이길형 | 기업경영연구, 31 |
| 182 | 2009 | 소기업특성과 기업성과 간의 관계분석을 통한 창업 소기업 활성화 방안 연구 | 민경세, 길병호 | 산업경제연구, 22(2) |
| 183 | 2009 | 소액창업지원매니저의 역할수행에 관한 탐색적 연구 - S은행 사례를 중심으로 - | 정영순, 김영아 | 인적자원관리연구, 16(4) |
| 184 | 2009 | 소자본 상공인들의 창업기회 원천에 관한 실증적 연구 | 정두식, 김한덕 | 산업경제연구, 22(1) |
| 185 | 2009 | 소자본 창업과 성과에 대한 탐색적연구 - 미용산업을 중심으로- | 박일순, 박성기 | 벤처창업연구, 4(3) |
| 186 | 2009 | 여성 결혼이민자의 자활모델로서의 창업: "시민자원"을 중심으로 | 윤인진, 송영호 | 한국가족복지학, 14(1) |
| 187 | 2009 | 여성 기업가의 특성과 창업지원정책이 경영성과에 미치는 영향 | 마윤주, 장성희 | 한국산학기술학회논문지, 10(12) |
| 188 | 2009 | 연구기반 스피노프 성장의 결정요인에 관한 연구 -대덕연구단지 연구원출신 창업기업의 성장요인을 중심으로- | 김이수 | 서울도시연구, 10(2) |
| 189 | 2009 | 외식사업 창업에 따른 입지 결정요인 분석 | 김영찬 | 한국조리학회지, 15(1) |
| 190 | 2009 | 인천시 생산자서비스업의 분포패턴 변화: 창업시기를 중심으로 | 김대영 | 국토지역학회지, 43(3) |
| 191 | 2009 | 잠재창업자의 직업 성격 유형이 창업 의지에 미치는 영향 -외식, 조리 전공 대학 재학생을 대상으로- | 김동진, 엄태성, 변광민 | 한국조리학회지, 15(1) |

| | | | | |
|-----|------|-------------------------------------------------------------------------------------------------------------------------------------------|--------------------|--------------------|
| 192 | 2009 | 전문계 고교 창업교육(BizCool)이 창업인식 및 창업교육성과에 미치는 영향 | 천수경, 정화영 | 벤처창업연구, 4(4) |
| 193 | 2009 | 中國 企業家精神과 創業動機 - 改革開放政策 以後 創業事例를 中心으로 | 表受燦, 權聖容, 張沈偉 | 동아인문학, 16 |
| 194 | 2009 | 중국벤처기업의 창업기특성에 관한 실증연구 | 윤종록, 김오순, 김형철 | 대한경영학회, 22(3) |
| 195 | 2009 | 중소기업청 창업지원정책을 활용한 게임창업 | 조인석 | 한국콘텐츠학회논문지, 7(2) |
| 196 | 2009 | 소기업특성과 기업성과 간의 관계분석을 통한 창업 소기업 활성화 방안 연구 | 민경세, 길병호 | 산업경제연구, 22(2) |
| 197 | 2009 | 창업 CEO의 특성이 신생기업의 제휴 형성에 미치는 영향: 사회적 네트워크 관점을 바탕으로 | 송재용, 안광순, 채희원, 조승아 | 경영학연구, 38(6) |
| 198 | 2009 | 창업가의 역량특성이 경영성과에 미치는 영향에 관한 실증연구 -차별화전략의 매개효과 검증- | 윤종록, 김형철 | 생산성논집, 23(4) |
| 199 | 2009 | 창업교육 만족도 및 참여 동기가 창업교육 효과에 미치는 영향 -창업대학원 교육과정을 중심으로- | 박재환, 김용태 | 산업경제연구, 22(2) |
| 200 | 2009 | 창업교육 서비스품질, 민족 및 구전의 관계 | 이일한, 한주희, 김주미 | 직업교육연구, 28(3) |
| 201 | 2009 | 창업대학원 교육프로그램 개선방안에 관한 연구 :학습자특성에 따른 차이를 중심으로 | 박재환, 김용태 | 대한경영학회, 22(4) |
| 202 | 2009 | 창업보육서비스에 따른 입주기업의 창업보육센터 의존도에 관한 연구 | 박재성, 리철, 김재전 | 중소기업연구, 31(2) |
| 203 | 2009 | 창업보육센터 입주기업의 성과 요인에 관한 연구 | 조준희, 김우성 | 산업경제연구, 22(1) |
| 204 | 2009 | 창업자 조건이 Franchisor의 역량, 지원 요소와 계약 의사에 관한 연구 -부산 지역을 중심으로- | 정진우 | 한국조리학회지, 15(4) |
| 205 | 2009 | 창업팀 특성 및 판사 이용도가 창업성과에 미치는 영향에 관한 연구: 베이징 지역 기술창업기업을 중심으로 | 포효다, 이상명, 한정화 | 기업가정신과 벤처연구, 12(4) |
| 206 | 2009 | 캐논 창업자들의 앙트러프리너십과 캐논의 제품개발전략에 관한 사적고찰 | 임위석 | 경영사학, 51 |
| 207 | 2009 | 프랑스의 지역혁신체계 발전과정과 혁신기업 창업체계 | 문남철 | 한국지역지리학회지, 15(5) |
| 208 | 2009 | 환경 불확실성을 고려한 여성창업가의 특성이 경영성과에 미치는 영향 | 장성희, 정지연, 반성식 | 생산성논집, 23(4) |
| 209 | 2008 | IT분야 여성 창업에서 인적자본의 역할 | 전망지, 한미라 | 산업경제연구, 21(6) |
| 210 | 2008 | A Study on Moderating Role of Business Incubating Service in Relationship between Entrepreneurs' Characteristics and Business Performance | 이윤재 | 한국산학기술학회논문지, 9(5) |
| 211 | 2008 | 가족창업기업의 브랜드화를 위한 마케팅전략: 천안지역 중소기업 사례를 중심으로 | 민경록, 하규수, 박선영 | 산업경제연구, 21(6) |
| 212 | 2008 | 경기도 주거지역의 소규모 인경원 창업에 관한 연구 | 이영일, 신동성, 김정희, 김상기 | 한국인문학회지, 13(1) |
| 213 | 2008 | 창업대학원 교육프로그램 개선방안에 관한 연구 | 정헌배 | KBR, 12(1) |
| 214 | 2008 | 벤처창업기업의 액면분할 공시효과에 관한 연구 | 정두식 | 산업경제연구, 21(3) |
| 215 | 2008 | 벤처창업의 수도권 집중도와 그 입지 결정요인 분석을 통한 기업가정신에 관한 연구 | 기정훈 | 지역연구, 24(1) |
| 216 | 2008 | 비즈니스모델수립및점검프레이밍워크를이용한창업기업사례연구 (대덕R&D특구내 T기술기반창업기업 적용사례 중심으로) | 서진원, 민경세 | 벤처창업연구, 3(1) |
| 217 | 2008 | 소상공 예비창업자의 성격과 리더십이 창업효능감에 미치는 영향에 관한 연구: 성격 5요인이론과 셀프리더십이론의 탐색적 적용 | 김해룡 | 대한경영학회지, 21(6) |

| | | | | | | | | | |
|-----|------|-------------------------------------------------------------------|--------------------|----------------------------------------------------|-----|------|----------------------------------------------------------------|------------------------------|---------------------|
| 218 | 2008 | 소액창업업체의 경제적 성과에 영향을 미치는 요인 연구 | 정영순 | 사회복지정책, 33 | 247 | 2007 | 소액창업업체의 생존에 관한 탐색적 연구 | 정영순, 송연경 | 사회복지정책, 31 |
| 219 | 2008 | 인공광학과 학생들의 인경원 창업 예정도 | 이옥진, 정세훈, 신진아 | 한국인공학회지, 13(4) | 248 | 2007 | 신산학협력 패러다임관점에서 본 창업대학원사업의 실태조사연구: 전국5개창업대학원 사례연구를 중심으로 | 김정호, 민경세 | 벤처창업연구, 2(4) |
| 220 | 2008 | 예비 창업자와 프랜차이즈 본사의 계약 의사에 관한 연구 | 정진우 | 한국조리학회지, 14(1) | 249 | 2007 | 여성 재취업자 및 창업자를 위한 법교육 -경기여성 e-러닝센터의 사례를 중심으로- | 박훈 | 법교육연구, 2(2) |
| 221 | 2008 | 외식업 창업 자금 및 점포 특성이 창업 동기에 미치는 영향에 관한 연구 -대구, 경북 지역 창업자를 중심으로- | 임현철 | 한국조리학회지, 14(4) | 250 | 2007 | 여성기업의 경영자특성과 기업성 과간의 관계연구: 여성창업기업을 중심으로 | 최탁열, 이상석 | 벤처창업연구, 2(3) |
| 222 | 2008 | 외식창업동기 척도개발 및 타당성 검증 | 김현철, 홍경안 | 호텔관광연구, 29 | 251 | 2007 | 여성창업과 소액대출 개선에 관한 연구 | 서근하, 황미애 | 여성학연구, 17(1) |
| 223 | 2008 | 인터넷 창업교육 현황과 발전방안에 관한 연구 | 변진수, 최종인 | 벤처창업연구, 3(1) | 252 | 2007 | 외식업 창업자의 특성과 서비스 지향적인 노력이 창업성공에 미치는 영향에 관한 연구 | 신금수, 양동우 | 대한경영학회, 20(6) |
| 224 | 2008 | 중국 향진기업 창업 결정요인에 관한 실증분석 -지배구조를 중심으로- | 홍은석, 김익수, 김병구, 한병섭 | 무역학회지, 33(4) | 253 | 2007 | 제대군인의 재취업 및 창업 활성화 방안에 대한 연구 | 이재희, 하규수, 김홍 | 벤처창업연구, 2(1) |
| 225 | 2008 | 중국의 사영기업 연구: 경제적 위상과 과제 -지역별 기업현황 및 창업패턴을 중심으로- | 박상수 | 중국학연구, 45 | 254 | 2007 | 중소벤처창업자금 지원사업의 생산성 효과 분석 | 김준기, 이석원, 이영범, 장경호, 신기철, 이민호 | 생산성논집, 21(3) |
| 226 | 2008 | 지식정보시대 소상공인의 창업성공 메커니즘 모델링 수립 | 이은재, 심완섭 | e-비즈니스연구, 9(2) | 255 | 2007 | 지역 내 창업보육센터의 발전 방향에 대한 소고 | 문형주, 최교원, 홍기학 | 벤처창업연구, 2(1) |
| 227 | 2008 | 지역간 창업 격차 및 특성 | 문남철 | 국토지리학회지, 42(2) | 256 | 2007 | 창업기업의 비즈니스모델 타당성 평가방안의 이론적고찰; BMO모델을 중심으로 | 정화영, 양영석 | 벤처창업연구, 2(2) |
| 228 | 2008 | 창업 경로 : IT분야 여성 창업에서 인적자본의 역할 | 전반치, 한미라 | 산업경제연구, 21(6) | 257 | 2007 | 창업기업의 성장단계별 지원서비스 만족도에 관한 연구: 부산지역 BI 입주기업을 중심으로 | 최종열, 오두만, 정해주 | 중소기업연구, 29(1) |
| 229 | 2008 | 창업교육프로그램의 현황 및 개선방안 - 창업대학원 교과과정을 중심으로 - | 정중서, 민경세 | 벤처창업연구, 3(2) | 258 | 2007 | 창업보육센터 입주기업 전자상거래 활성화 방안 | 김진수, 장원철, 황기태 | 벤처창업연구, 2(1) |
| 230 | 2008 | 창업기업의 창업자 특성, 경영특성 및 경쟁력간의 구조적 관계에 관한 연구 | 나상균 | 대한인간경영과학회지, 10(4) | 259 | 2007 | 창업보육센터와 입주업체의 비교를 통한 창업보육센터의 효과적 운영전략에 대한 연구 | 오창규, 장활식 | 정보시스템연구, 16(4) |
| 231 | 2008 | 창업동기와 창업의사결정에 관한 연구 | 이주현 | 중소기업연구, 30(1) | 260 | 2007 | 창업시 네트워크지원의 창업후 기업성과 및 전략에 대한 영향: 게임개발산업을 통한 실증적 연구 | 문철우 | 경영학연구, 36(4) |
| 232 | 2008 | 창업의지의 영향요인에 관한 실증연구 : 경력지향성과 사회문화적요인 그리고 창업지원프로그램을 중심으로 | 유연호, 양동우 | 대한경영학회지, 21(5) | 261 | 2007 | 창업초기 인터넷소핑몰의 신뢰형성요인 | 김영호 | 한국콘텐츠학회논문지, 7(10) |
| 233 | 2008 | 창업이후 소액창업체의 생존력과 생존요인 분석 | 정영순, 송연경 | 사회보장연구, 24(1) | 262 | 2007 | 창업학 대학원의 교과과정에 대한 한국과 미국의 비교연구 | 한주희, 고연정 | 직업교육연구, 26(2) |
| 234 | 2008 | 창업이후 중소기업의 생존을 변화 분석 | 염창선, 홍재범 | Journal of the Korean data analysis society, 10(2) | 263 | 2007 | 학습성향과 창업가성향이 운영전략의 매개효과를 통하여 성과에 미치는 영향 | 변영조, 이철규, 이동명 | 한국경영공학회지, 12(3) |
| 235 | 2008 | 창업지원 프로그램의 소득증가 및 국민기초생활보장 수급탈피 효과 분석 | 정영순 | 사회보장연구, 24(4) | 264 | 2007 | 한국 교수 연구원 창업벤처생태계의 특징과 정책적 과제에 관한 탐색적 연구 | 한정화, 이춘우, 김영수 | 중소기업연구, 29(3) |
| 236 | 2008 | 초기 창업기업에 대한 주요국의 출자방식 지원정책 비교분석 및 시사점 | 한상연, 손병호 | 기업가정신과 벤처연구, 11(4) | 265 | 2007 | 현행 기술기초 평가모형의 개선방안에 관한 연구: 신기술창업기업의 경우를 중심으로 | 양태식, 민경세 | 벤처창업연구, 2(2) |
| 237 | 2008 | 펫(Pet) 창업자의 개인적 특성 및 창업과정 특성이 창업성과에 미치는 영향에 관한 실증연구: 동물병원을 중심으로 | 김정연, 양동우 | 기업가정신과 벤처연구, 11(4) | 266 | 2006 | 기업가특성이 벤처창업의지와 창업에 대한 자신감에 미치는 영향에 관한 연구 | 이상진 | 한국컴퓨터정보학회논문지, 11(5) |
| 238 | 2008 | 프랜차이즈 가맹점의 창업정신이 경영성과에 미치는 영향: 본사의 시장지향성과 가맹점 관계물입의 매개효과 | 윤성욱, 박성일 | 유통연구, 13(3) | 267 | 2006 | 대학의 창업교육 교과과정 개발에 관한 연구: Babson College 사례 | 조권래, 홍효석, 윤병섭 | 벤처창업연구, 1(2) |
| 239 | 2007 | 여성창업과 소액대출 개선에 관한 연구 | 서근하, 황미애 | 여성학연구, 17(1) | 268 | 2006 | 벤처기업과 업종에 따른 창업절차 | 김현중 | 강원법학, 22 |
| 240 | 2007 | Comparative Study of Business Incubation Policy in APEC Economies | 이승철 | 한국경제지리학회지, 10(3) | 269 | 2006 | 벤처창업전문과정(EIP) 사업추진 성공사례와 확산전략 | 하규수, 이택호, 이승원 | 벤처창업연구, 1(1) |
| 241 | 2007 | 개인특성과 창업의지의 관계에 관한 연구: 여행업 종사자를 중심으로 | 박시사, 강성일 | 관광학연구, 31(2) | 270 | 2006 | What Motivates Start-up Firms When Innovations are Sequential? | 박인욱 | 한국개발연구, 28(1) |
| 242 | 2007 | 농촌여성 창업자 특성과 사업성과: 농촌여성일감맞기사업 참여자를 중심으로 | 김원석, 고순철, 권오원 | 농촌지도와개발, 14(1) | 271 | 2006 | 스포츠 산업의 창업을 위한 법률적 환경에 관한 연구 | 정월순, 박종용, 박준엽 | 스포츠와 법, 8 |
| 243 | 2007 | 대전지역 창업보육센터의 성과와 발전방안 | 강병수 | 한국지역개발학회지, 19(1) | 272 | 2006 | 실버산업의 창업결정요인에 관한 연구 | 이상석 | 기업가정신과 벤처연구, 9(2) |
| 244 | 2007 | 대학 정보통신창업지원센터 입주기업의 성과에 영향을 미치는 요인에 관한 실증연구 | 이홍재, 김수현, 지현수 | 기술혁신학회지, 10(2) | 273 | 2006 | 실업계 교교의 창업교육에 관한 연구 | 정현주, 유은혜 | 사회과학연구, 32(2) |
| 245 | 2007 | 데이터마이닝을 이용한 창업보육센터의 평가모델 개발 | 이동엽, 김진욱 | IE interfaces, 20(3) | | | | | |
| 246 | 2007 | 미용업 창업의 성공요인에 관한 연구 | 조성태, 김윤 | 한국미용학회지, 13(1) | | | | | |

| | | | | |
|-----|------|-------------------------------------------------------------------------------|------------------------------|--------------------|
| 274 | 2006 | 여성기업의 창업동기, 성공요인, 성과간의 관계에 관한 연구 | 이상석 | 중소기업연구, 28(4) |
| 275 | 2006 | 외식 창업 메뉴 기획에 관한 연구 | 이재현 | 한국조리학회지 12(2) |
| 276 | 2006 | 외식 창업자의 특성이 창업성공 및 권유에 미치는 영향에 관한 연구 | 박대섭, 신중섭 | 서비스경영학 회지, 7(1) |
| 277 | 2006 | 외식산업 창업투자에 관한 경제성평가 모형적용 연구 | 변우희 | 관광학연구, 30(5) |
| 278 | 2006 | 유비쿼터스 건설에의 RFID 활용에 대한 고찰: 창업관점에서 | 신호상, 황찬규 | 벤처창업연구, 1(1) |
| 279 | 2006 | 인터넷 창업 교육과 시스템 지원이 자기유능감 형성에 미치는 영향 - 학과 소평몰 (http://www.bc2d.com) 운영을 중심으로 - | 한석희, 정미혜, 박기윤, 문영애, 박찬미, 박선위 | 복식문화연구, 14(6) |
| 280 | 2006 | 창업 촉진을 위한 법인실질제도 개선방안 | 양현봉 | 중소기업연구, 28(4) |
| 281 | 2006 | 창업보육센터 재정지원과 운영성과와의 관계연구 - 인천지역 창업보육센터를 중심으로 - | 박경주 | 기업가정신과 벤처연구, 9(3) |
| 282 | 2006 | 창업보육센터 지원서비스의 효율적 운영에 관한 연구 | 최중열, 정해주 | 인적자원관리 연구, 13(4) |
| 283 | 2006 | 청년 실업과 대안적 해결책으로서의 창업경영교육에 관한 연구 | 신은중 | 경제교육연구, 13(2) |
| 284 | 2006 | 한국 벤처캐피탈의 현황과 활성화 방안; 중소기업창업투자회사를 중심으로 | 남인현, 김용식 | 벤처창업연구, 1(2) |
| 285 | 2006 | 한국에서 소액창업지원사업 (Micro-credit) 실태에 관한 탐색적 연구 | 류만희 | 사회복지정책, 24 |
| 286 | 2006 | 한국의 창업자 가족지배기업과 성과 | 반혜정, 김석수 | 국제경영리뷰, 10(3) |
| 287 | 2006 | 한복제품의 인터넷 쇼핑몰 창업에 따른 온라인 마케팅 연구 | 이병화 | 한국상디자 인화학회, 8(2) |
| 288 | 2005 | EO(entrepreneurial orientation)와 창업성과간의 관계에 관한 연구 | 장대성, 임성배 | 대한경영 학회지, 18(3) |
| 289 | 2005 | 기술진약형 창업 활성화를 위한 대학의 역할 | 김완민, 이주형 | 대한경영학회, 18(5) |
| 290 | 2005 | 농촌여성 소규모 사업 창업지원방안에 관한 연구 | 김복규, 이종열 | 지역사회연구, 13(3) |
| 291 | 2005 | 벤처기업의 창업팀 특성과 해외 시장 진출시기가 국제화 수준에 미치는 영향 | 박상문 | 기업가정신과 벤처연구, 8(2) |
| 292 | 2005 | 부신광역시 소상공인 창업 및 경영실태 연구 | 정수원 | 대한경영학회, 18(5) |
| 293 | 2005 | 섬유,패션산업 역동성에 따른 기업성과에 영향을 미치는 창업요소 연구 | 신상무, 김태중 | 패션비즈니스, 9(5) |
| 294 | 2005 | 외식 프랜차이즈 창업시 업체별 선택 속성차이 연구 -미래 가맹점주를 대상으로- | 송병화, 고재윤, 김현주 | 호텔리조트 연구, 4(2) |
| 295 | 2005 | 직업재활과정으로서 장애인 창업지원의 필요성과 방향 | 조성열, 김백수 | 직업재활연구, 15(1) |
| 296 | 2005 | 창업 중소기업에 대한 지방세 비과세, 감면제도의 개선방안 | 전형준, 박용일 | 한국지방재정 논문집, 12(3) |
| 297 | 2005 | 창업보육센터 매니저의 역량에 관한 연구 -역량의 중요성과 보유 정도를 중심으로- | 정해주 | 기업가정신과 벤처연구, 8(2) |
| 298 | 2005 | 창업보육센터 성과에 영향을 미치는 창업보육매니저의 특성 연구 | 정해주 | 인적자원관리 연구, 12(4) |
| 299 | 2005 | 창업보육센터 활성화를 위한 입주목적과 지원요구사항간의 상관관계에 관한 연구 | 박노국 | 산업경영시스템 학회지, 28(3) |
| 300 | 2005 | 창업보육센터의 입주기업성과 영향요인 | 이충섭 | 회계연구, 10(1) |
| 301 | 2005 | 창업활동이 경제성장을 촉진시키는가? | 이운재 | 산업경제연구, 18(2) |
| 302 | 2005 | 한,미,일 대학생들의 창업의식 비교 | 이신모 | 국제지역연구, 9(3) |
| 303 | 2004 | 국내 벤처기업의 창업팀 특성, 기술전략 및 성과간의 관계 | 박상문 | 기업가정신과 벤처연구, 7(2) |
| 304 | 2004 | 벤처창업 교육과 창업정신 향상에 관한 한국과 미국의 비교 연구 | 이상문, 장대성 | KBR, 7(1) |
| 305 | 2004 | 사업 유사성, 창업자 능력 및 연구개발의 상호작용이 벤처기업의 초기 성과에 미치는 영향 분석 | 윤문섭, 배중태 | 기업가정신과 벤처연구, 7(2) |

| | | | | |
|-----|------|---------------------------------------------|--------------------|--------------------------|
| 306 | 2004 | 실업계 고등학교 창업교육 활성화 위한 과제 | 박윤희 | 직업교육연구, 23(3) |
| 307 | 2004 | 여성 창업기업의 환경 및 경영자 특성, 협력활동이 성과에 미치는 영향 | 니종덕, 김승호, 최탁열 | 중소기업연구, 26(1) |
| 308 | 2004 | 우리나라 창업보육센터의 발전 방안 | 김대호 | 대한경영학회, 44 |
| 309 | 2004 | 창업 마인드 함양을 위한 청소년 창업 교육 프로그램 운영 효과 분석 연구 | 이병욱 | 대한공업교육 학회지, 29(2) |
| 310 | 2004 | 창업보육센터 매니저 역량에 관한 연구 - 필요역량을 중심으로 - | 장해주 | 인적자원관리 연구, 11 |
| 311 | 2004 | 창업보육정책의 평가 및 발전방안 | 양현봉 | 기업가정신과 벤처연구, 7(3) |
| 312 | 2004 | 창업활성화와 고용창출 증대를 통한 소상공업 생산성 향상방안 연구 | 조태현 | 생산성논집, 18(3) |
| 313 | 2004 | 한국 대학생 창업동아리 결성현황과 활성화 방안 | 윤병섭, 홍효석 | 기업가정신과 벤처연구, 7(1) |
| 314 | 2004 | 한국형 소액금융의 모색과 과제 : 혁신적 창업지원센터로의 지향 | 박종현 | 응용경제, 7(3) |
| 315 | 2003 | 경영 교육자의 새로운 기회와 과제 - 청소년을 위한 비즈니스-창업교육 | 조병주 | 중소기업연구, 25(1) |
| 316 | 2003 | 국가출연연구원 창업보육센터 입주업체 특성 및 창업보육 성과와의 관계 | 정양현, 최수일, 권철출 | 산업경제연구, 16 |
| 317 | 2003 | 농촌여성의 소규모 창업을 위한 컨설팅 전문가 육성 | 김원석, 고순철, 권오환 | 농촌지도와개발, 10(2) |
| 318 | 2003 | 대학교 연구소 창업보육센터 입주업체의 특성 및 창업보육 성과의 비교 | 정양현, 이충섭, 이종대 | 중소기업연구, 25(3) |
| 319 | 2003 | 섬유패션기업의 창업활성화에 관한 연구 | 신상무, 김태중 | 패션비즈니스, 7(5) |
| 320 | 2003 | 여성벤처기업의 창업동기와 경영특성에 관한 탐색적 연구 | 한정화, 백운정 | 중소기업연구, 25(3) |
| 321 | 2003 | 중고령자의 경력이동 : 대안적 은퇴과정으로서의 근로시간단축과 자영업창업의 비중 | 장지연 | 한국사회학, 37(2) |
| 322 | 2003 | 창업보육센터주기업의 특성과 창업보육서비스에 따른 기업성과 분석 | 이충섭, 정양현, 최수일 | 대한경영 학회지, 16(7) |
| 323 | 2003 | 창업자의 역량평가도구 개발 및 타당도 분석 | 박동건, 최대정 | 한국심리학회지 : 산업 및 조직, 16(2) |
| 324 | 2003 | 패션,유통산업의 창업활성화 영향요인에 관한 연구 | 윤현덕, 신상무 | 기업가정신과 벤처연구, 6(3) |
| 325 | 2003 | 한국과 미국의 창업교육 비교를 통한 한국 벤처창업 교육전략 수립 | 장대성 | 한국컴퓨터정보학회논문지, 8(1) |
| 326 | 2002 | 배태조직 및 창업자 특성이 벤처기업 창업과정에 미치는 영향 | 정지용, 차민석, 배중태 | 기업가정신과 벤처연구, 5(2) |
| 327 | 2002 | 성공 / 비성공 벤처기업 창업자 성공요인 추출과 비교에 관한 연구 | 서정환, 신용백 | 생산성논집, 16(1) |
| 328 | 2002 | 소상공인 창업의 성공요인에 관한 실증적 연구 | 빈봉식, 박정기 | 중소기업연구, 24(3) |
| 329 | 2002 | 여성 중소기업인의 창업과 경영방식 - 우리 나라와 미국의 경험 - | 전방지 | 중소기업연구, 24(2) |
| 330 | 2002 | 우리나라 창업보육센터 평가에 관한 연구 | 양현봉, 송하율, 김홍석 | 중소기업연구, 24(1) |
| 331 | 2002 | 정보통신 창업보육센터 평가모델 개발 | 최종호, 이상석 | 한국통신학회 논문지, 27(11C) |
| 332 | 2002 | 학교기업의 창업 문제점과 발전방안 | 윤명길, 정용규, 배형준, 정명진 | 기술혁신 학회지, 6(1) |
| 333 | 2001 | 가족기업 창업으로의 전환결정요인에 관한 연구 | 정순희, 송지영 | 한국가족자원 경영학회지, 5(2) |
| 334 | 2001 | 소상공인 창업성공요인에 대한 탐색적 연구 | 정성환, 김해룡 | 기업가정신과 벤처연구, 4(2) |
| 335 | 2001 | 여성의 창업과 경영의 특성 | 전방지 | 경제와 사회, 51 |
| 336 | 2001 | 여성창업기업의 기업성과에 영향을 미치는 요인에 관한 연구 | 문숙재, 최자경 | 한국가족자원 경영학회지, 5(1) |

| | | | | |
|-----|------|------------------------------------------------------|--------------------|----------------------|
| 337 | 2001 | 이스라엘 벤처기업 창업 성공사례와 성공요인 조사분석 | 정재영 | 기업가정신과 벤처연구, 4(2) |
| 338 | 2001 | 일식 RESTAURANT 창업성공을 위한 운영특성과 창업가의 자질에 관한 연구 | 장대성, 소재구, 임성배 | 대한경영학회, 29 |
| 339 | 2001 | 중국의 제 2차 향진기업 창업전략을 통해서 본 지방정부의 역할 - 수난지역을 중심으로 - | 이정남 | 한국과 국제정치, 17(1) |
| 340 | 2001 | 창업보육센터 성공요인에 관한 연구 | 이상석, 최종호 | 중소기업연구, 23(4) |
| 341 | 2001 | 한국 대학생의 창업교육효과에 관한 성별 비교 연구 | 장대성, 홍석기 | 대한경영학회, 27 |
| 342 | 2001 | 한국의 창업여건과 활성화에 관한 국제비교연구 - GEM 연구를 중심으로 - | 박윤재, 윤현덕, 김영수 | 중소기업연구, 23(3) |
| 343 | 2000 | 개인특성과 창업의지 사이의 관계 | 이지우 | 중소기업연구, 22(1) |
| 344 | 2000 | 국내 창업보육센터의 운영시스템 현황 및 발전방안에 관한 연구 | 박상문, 이재희, 이달환, 배종태 | 기업가정신과 벤처연구, 3(1) |
| 345 | 2000 | 대학내 창업보육센터 운영의 실태분석과 육성방안 | 하상조 | 경제연구, 9(2) |
| 346 | 2000 | 독일 노드라인-베스트팔렌 주 창업지원정책의 특징 | 조병남, 정대용 | 한국사회정책, 7(1) |
| 347 | 2000 | 독일 자영창업 네트워크망 지원정책의 특징과 평가 | 조병남, 정대용 | 경상논총, 18(2) |
| 348 | 2000 | 벤처기업의 창업과 조세지원에 관한 연구 | 박용일 | 산업경제연구, 13(4) |
| 349 | 2000 | 벤처기업의 창업성장단계별 지원제도 평가와 벤처생태계 모델에 관한 연구 | 정대용, 김영수 | 사회과학논총, 2 |
| 350 | 2000 | 외식창업 컨설팅을 위한 외식 소비환경 분석 | 진양호, 김미자 | 한국조리학회지, 6(3) |
| 351 | 2000 | 자영업 창업자금 융자·지원제도 | 장춘식 | 장애와 고용, 19(1) |
| 352 | 2000 | 지역경제활성화를 위한 벤처기업의 창업특성과 활성화 전략에 관한 연구 - 대전지역을 중심으로 - | 강병수 | 한국지방자치학회보, 12(3) |
| 353 | 2000 | 창업보육센터 입주기업의 특성에 관한 연구 | 송광선 | 기업가정신과 벤처연구, 3(1) |
| 354 | 2000 | 창업중소기업의 생존 및 성장에 관한 연구 | 권명중 | 중소기업연구, 22(2) |
| 355 | 2000 | 충남지역 내 관광산업의 벤처창업 활성화 방안 | 민경호, 강종건 | 대한경영학회, 23 |
| 356 | 1999 | 미국 4개 대학의 창업교육 현황과 특징 | 이장우, 장수덕 | 기업가정신과 벤처연구, 2(2) |
| 357 | 1999 | 고령자 창업 지원에 대한 정책방향 | 정경배 | 노인복지연구, 3 |
| 358 | 1999 | 기술집약형 창업중소기업의 성공요인 분석 | 김원민, 신영경 | 대한경영학회, 20 |
| 359 | 1999 | 대덕연구단지외의 첨단산업과 창업환경 | 강병수 | 한국지방자치학회보, 11(2) |
| 360 | 1999 | 사례연구방법의 창업연구 적용과 연구질문 개발 | 조병주 | 중소기업연구, 21(2) |
| 361 | 1999 | 신기술창업보육센터의 현황과 운영합리화방안 | 박규일, 신건권, 김연용, 한상태 | 중소기업연구, 21(2) |
| 362 | 1999 | 외식업의 창업유형 개발방안에 관한 연구 | 김기영 | Tourism Research, 13 |
| 363 | 1999 | 인터넷 전자무역 창업에 관한 연구 | 이승영, 문화철, 심상렬 | 무역학회지, 24(1) |
| 364 | 1999 | 전자공업 발전을 위한 신기술 벤처창업과 기술교육 방향에 관한 연구 | 김춘길, 이승환 | 대한공업교육학회지, 24(1) |
| 365 | 1999 | 정보통신 대학창업지원센터의 운영현황 및 지원방안에 관한 연구 | 이진주, 김주성, 전현곤 | 중소기업연구, 21(2) |
| 366 | 1999 | 창업 및 벤처경영에 관한 교육과정 : 미국과 한국의 비교연구 | 김원기, 박춘광, 이창원 | 대한경영학회, 21 |
| 367 | 1999 | 창업과 사회 문화 요인간의 관련성에 관한 실증적 연구 | 정대용 | 국제경영연구, 10(1) |
| 368 | 1999 | 창업보육센터의 효과적 운영 방안 - 서울창업보육센터를 중심으로 | 신창호 | 기업가정신과 벤처연구, 2(1) |

| | | | | |
|-----|------|---------------------------------------------------|-------------------------|-------------------|
| 369 | 1999 | 한국 정보통신 벤처기업의 성공요인에 관한 연구 - 창업자의 경험, 지식요인을 중심으로 - | 안준모, 김종민 | 기업가정신과 벤처연구, 2(1) |
| 370 | 1998 | 미국 대학의 창업교육 교과과정에 대한 연구 | 노용호 | 산업경제연구, 11(4) |
| 371 | 1998 | 벤처기업 창업대학의 교육 프로그램 및 교육 실태 분석 | 김종득, 손성호, 전영일, 최상렬, 공두진 | 경영논총, 19 |
| 372 | 1998 | 새로운 창업교육의 방향 | 조형래 | KBR, 2(2) |
| 373 | 1998 | 아 태 연안국들의 창업활동에 영향을 미치는 사회 문화적 요인의 비교연구 | 어윤배, 서봉철, 정대용 | 중소기업연구, 20(1) |
| 374 | 1998 | 일본과 미국 대학의 창업교육과정과 시사점 | 지용희, 방용태 | KBR, 2(2) |
| 375 | 1998 | 전자 산업 직업교육을 위한 신기술 창업 육성에 관한 연구 | 김춘길 | 직업교육연구, 17(1) |
| 376 | 1998 | 정부의 벤처기업 창업 및 육성대책 | 이인수 | 한국생활과학회지, 7(2) |
| 377 | 1998 | 중소기업 창업결정요인 | 이상석 | 중소기업연구, 20(1) |
| 378 | 1998 | 창업 기회 원천 분석과 기회탐색의 전략적 의미 | 조병주 | 중소기업연구, 20(1) |
| 379 | 1998 | 창업교육: 교육과정전개와 효과적 교수방법 | 조병주 | KBR, 2(2) |
| 380 | 1998 | 창업보육과 신기술 벤처기업 활성화 | 이종일 | 기업가정신과 벤처연구, 1(2) |
| 381 | 1998 | 한국 벤처기업의 창업환경과 발전전망 | 이호성, 박재목 | 사회과학연구, 9 |
| 382 | 1998 | 한국의 창업교육실태와 개선방안 | 한정화, 이명자 | KBR, 2(2) |

Meta-analysis about the study related with foundation : As the center from 1998 to 2013 treatises

Yoo, Jun Ho*

Abstract

The study is aimed to recognize the meaning of foundation study through understanding history and flow of foundation study in Korea. The analysis period is from 1998 when there was first boom of venture foundation in Korea after IMF to 2013 September when the latest thesis was made, and the analysis intends total 382 dissertations the online. The analysis was conducted in the fields of foundation study, foundation support, foundation steps, founding company forms, founder's demographic features, and from the analysis, the following conclusion could be drawn out. First, the field actively carrying out foundation studies is the business management & economics field, but the foundation is dealt as an object of study across the all industries. It could be identified that of the all industries, especially IT industry, food service industry, and contents industry are the fields showing much interest about the foundation. Second, the field attracting most keen attention among the fields of foundation support was the field related with the founders. Third, the main problem relevant to foundation study was that the foundation was judged in comprehensive viewpoint, not being judged with strategies, in detail. Fourth, investing from the company's form aspect, it was found that during the starting period, the main foundation trend was the venture firm foundation, but recently the foundation-relevant attention is focused on the small business foundation and the most dominant founder type is the youth including college students, and the women's foundation is paid continual attention and senior foundation is being actively discussed. According to these analyzed results, future foundation studies should actively promote the general foundation studies, the specified foundation studies reflecting each industry's specialities, the fusion studies.

Keywords: Foundation, Foundation Study, Meta-analysis

* Research Professor, Seoul National University of Science And Technology