

## 2000년대 웨딩드레스 스타일의 패션이미지와 구성요소 표현특성

전 원 희 · 유 영 선<sup>+</sup>

경산1대학교 뷰티디자인과 교수 · 경희대학교 의상학과 교수<sup>+</sup>

### A Study on the Expressive Characteristics of Design Elements and Fashion Images Shown in Wedding Dress Styles in the 2000s

Wonhee Jun · Youngsun Yoo<sup>+</sup>

Professor, Dept. of Beauty Design, Gyeongsan University

Professor, Dept. of Clothing and Textiles, Kyung Hee University<sup>+</sup>

(투고일: 2013. 9. 10, 심사(수정)일: 2013. 10. 14, 게재확정일: 2013. 12. 20)

#### ABSTRACT

This study aimed to analyze the expressive characteristics of design elements and fashion images shown in wedding dress styles in the 2000s.

The findings were as follows. First, in wedding dress style the fashion images analysis showed that classic images appeared the most frequently, and fantastic, modern, kitsch, sexy, futuristic and ethnic images appeared the most, respectively. Second, design elements analysis of fashion images concluded that as for the appearance frequency of the silhouette, A line was the highest in classic, fantastic and kitsch images and H line was the highest in ethnic, modern, futuristic and sexy image. As for the appearance frequency of the necklines, bared top neckline was the highest in all of the fashion images. As for waistlines, natural waistlines except modern image of obscure waistlines appeared the most frequently in all of the images. As for sleeve, sleeveless appeared the most frequently in all of the images. As for material, see-through was the highest in ethnic, classic, sexy, fantastic and kitsch images. Luster material was the highest in modern and futuristic image. As for colors, white and achromatic, traditional wedding dress color, appeared the same in all of the seven fashion images, but chromatic colors appeared the most frequently in ethnic images. Third, the distinguishing expression features of fashion images shown in the wedding dress style of the times is as follows: 'Total fashion in wedding dress style', 'Emphasizes sexy image expression in wedding dress style', 'Various co-existence of wedding dress style', and 'Avant-garde expression in wedding dress style'.

Key words: design elements(디자인 구성요소), fashion image(패션이미지),  
wedding dress styles(웨딩드레스 스타일)

## I. 서론

현대 웨딩드레스 스타일은 전통적으로 규정되어 온 정형화된 미적가치들이 붕괴 되면서 독창적이고 개방적인 이미지로 바뀌었다. 이러한 변화는 소비자들의 다양한 디자인에 대한 요구와 현대 패션의 유행경향 때문이며, 이로 인하여 패션과는 별개로 생각했던 웨딩드레스 스타일이 드레스에서부터 장신구, 메이크업, 헤어스타일 등 다양한 요소들로 조화된 토탈패션으로 전체적인 통일감을 주는 조화 과정을 중요시 하면서도 트렌드 변화에 따른 신부의 개성적인 이미지를 잘 표현하고 있다.

그러한 사례들은 2000년 이후 세계적인 디자이너들의 웨딩드레스 컬렉션에서 확인 할 수 있으며 디자이너의 독창성이 발휘된 다양한 형태와 소재, 그리고 색채로 기존의 아이보리색 위주로 이루어진 기본적 형태의 웨딩드레스 스타일에서 벗어난 다양한 이미지의 웨딩드레스 스타일들이 나타나고 있다.

더불어 웨딩과 관련한 산업적 발전은 이미 성숙 단계에 이르고 있으며 보다 독창적이고 창조적인 상품이나 서비스가 요구되고 있다.<sup>1)</sup> 특히 신부의 개성적인 아름다움 표현에 가장 큰 관련성을 가지는 웨딩드레스 분야의 독창적인 디자인의 필요성은 더욱더 강조된다 할 수 있다.

이러한 시점에 본 연구에서는 독창적인 디자인과 패션이미지를 창출하는 웨딩드레스 스타일 구성요소를 웨딩드레스, 장신구, 헤어, 메이크업으로 규정하여 2000년대 웨딩드레스 컬렉션에 나타난 웨딩드레스 디자인 구성요소의 표현 방법의 특성을 밝힘으로써 향후 독창적인 웨딩드레스 스타일 디자인개발에 도움이 되고자 한다.

연구방법은 먼저 웨딩드레스 스타일의 패션이미지의 유형과 스타일 구성요소를 파악하여 2000년대 나타난 웨딩드레스 스타일 이미지와 구성요소별 표현 특성과 표현 경향을 밝혔다. 분석에 사용한 자료는 2000년부터 2009년까지 10년간 세계 4대 컬렉션(파리, 뉴욕, 밀라노, 런던)에서 발표된 웨딩드레스 스타일 작품들을 인터넷사이트(www.style.com)에서 수집 선정하였다.

## II 웨딩드레스 스타일의 개념과 이미지 구성요소

### 1. 웨딩드레스 스타일의 개념

웨딩드레스는 서양식 결혼에서 신부가 착용하는 의상의 총칭으로 브라이덜 가운(bridal gown), 프랑스로는 로브 드 마리에(robe de marie)라고도 하며, 그 당시 사회 관습, 종교, 문화 등의 영향을 받으며 계속적인 변화를 거쳐 현재의 모습을 갖추게 되었다.<sup>2)</sup> 웨딩드레스의 형태는 원피스가 일반적이며, 길이가 다양하고 뒤에 트레인이 끌리는 것이 보통이다. 제 1차 세계 대전이 끝난 후로 여성의 사회 진출이 증가하면서 웨딩드레스도 좀 더 기능성을 살린 디자인이 유행하였다. 튜닉 드레스, 이지 투 웨어(easy-to-wear), 단발머리, 남성적인 코트, 바지 등 독특한 스타일이 유행하였고, 1980년대에는 다이아나 스펜서가 영국의 찰스왕태자와 결혼하면서 다이아몬드 티아라를 쓰고 실크타프타 소재의 풍성한 볼 가운데 25야드나 되는 긴 트레인의 드레스를 입고 결혼했는데 세계적으로 큰 반향을 불러 일으켰다.<sup>3)</sup>

현대 웨딩드레스 연출은 웨딩드레스와 그에 따른 메이크업, 헤어, 액세서리 등의 토탈 웨딩코디네이션으로 이루어지고 있다. 토탈 코디네이션의 중요한 부분은 전체적인 통일감과 조화 과정<sup>4)</sup>으로 웨딩드레스 연출은 신부의 매력을 부각시킬 수 있는 드레스, 헤어스타일, 메이크업 표현을 통한 이미지연출이 필요하다. 토탈 코디네이션의 역할은 특정한 이미지의 형성이며 단순한 표면적인 아름다움만 묘사하는 것이 아니라 이미지의 형성을 통해 마음 깊숙이 녹아 있는 내면의 미까지 표현하는 것<sup>5)</sup>이다. 본 연구에서는 웨딩드레스(형태, 소재, 색채), 장신구, 헤어, 메이크업 등 디자인의 구성요소로 최종적으로 독창적인 패션이미지를 표현하는 것을 웨딩드레스 스타일로 정의하였다.

## 2. 웨딩드레스 스타일의 패션이미지와 구성요소

### 1) 패션이미지

시각적 이미지는 구체적이고 감성적인 이미지의 전달이 가능하여 직감적, 동시에적으로 파악될 수 있으므로 직관적인 이해가 가능하다.<sup>6)</sup> 이미지는 현대 사회 전반은 물론 복식 분야에서도 효과적인 커뮤니케이션 수단으로서 중요한 역할을 한다. 패션에 있어서의 이미지는 의복이라는 시각적 자극물에 대한 인간의 주관적 해석이며, 이러한 패션 이미지를 통해 개인적인 스타일이 개발되고 개인의 외모에 뚜렷한 외적인 분위기 또는 의미 있는 특징을 부여하게 된다.

패션 이미지는 의복 스타일 분류를 위한 기준으로 사용되기도 하는데 의복 스타일과 이미지 구성에 관한 선행연구들을 살펴보면 다음과 같다. 박진희, 서미아<sup>7)</sup>는 웨딩드레스 이미지를 엘레강트(품위 있고 고상한), 페미닌(여성스러운, 부드러운), 심플(단순하고 깨끗한), 섹시한(성적 매력있는) 데코레티브(장식적인)로 분류하였고, 조주연, 김영인<sup>8)</sup>은 '클래식, 현대적, 여성적, 캐주얼, 로맨틱'으로, 오재희<sup>9)</sup>는 '엘레강스, 모던, 키치, 아방가르드'로 분류하였다. 본 연구에서는 웨딩드레스 스타일의 패션이미지 분류를 이들 선행연구를 참고로 하고 본 연구를 위하여 수집된 사진자료들에서 특징적으로 드러난 이미지들을 중심으로 에스닉, 클래식, 모던, 퓨처리스틱, 섹시, 판타스틱, 키치의 7가지 이미지로 분류하였다.

### 2) 웨딩드레스 스타일 디자인 구성요소

웨딩드레스 스타일의 구성요소는 선행연구들을 근거로 형태 소재, 색채, 장신구, 헤어, 메이크업으로 분류하였다.

웨딩드레스 스타일 디자인 구성요소별 분류역시 선행연구들을 참고로 정리하였다. 형태의 실루엣은 이경희<sup>10)</sup>, 최선진<sup>11)</sup>의 선행연구를 참고로 하여 A라인, H라인, X라인로 분류하였다. 네크라인, 웨이스트라인, 슬리브는 이경진<sup>12)</sup>연구를 참고로 정리하였다. 네크라인은 바토, 주얼, 스위트하트, 스쿠프, 하이넥, 스퀘어, 홀터, 오프숄더, V넥과, 연구를 위하여 수집된 사진들에서 발견된 오블리프, 베어드탑, 칼라를 포함하여 정리하였다. 웨이스트라인은 엠파이어, 내추럴, 바스크, 언밸런스라인, 드롭트라인으로 분류하였으며, 슬리브는 캡, 칠 부, 레글린, 롱/일루션, 퍼프, 페달, 벨과 분석 중 도출된 슬리브리스로 분류하였다.

소재는 웨딩드레스 스타일의 패션이미지를 표현하는데 중요한 역할을 하는 재질감에 중점을 두었으며, 김영현<sup>13)</sup>연구를 바탕으로 시스루 소재, 광택소재, 다른 소재 결합으로 분류하였다.

웨딩드레스의 색채는 대부분 흰색으로 이루어짐으로 무채색, 유채색, 악센트 배색으로 분류하였다. 배색은 흰색을 기준으로 분류하였으며 은색은 회색계열로, 아이보리, 황금색은 노란색계열에 포함시켰다.

장신구는 오재희<sup>14)</sup>연구를 참고로 하여 웨딩드레스 스타일의 장식적 요소를 헤어의 장식에 중점을 두고 베일, 헤드드레스(꽃 장식, 모자, 크라운, 헤어

<표 1> 웨딩드레스 스타일 디자인 이미지와 구성요소 분류

이미지		에스닉	클래식	모던	퓨처리스틱	섹시	판타스틱	키치	
구성 요소	형태	X-라인		A-라인		H-라인			
	네크라인	바토	주얼	스위트하트	스쿠프	하이넥	스퀘어		
		홀터	오프숄더	V 넥	베어드탑	오블리프	칼라		
	웨이스트라인	엠파이어		내추럴	바스크	언밸런스		드롭트	
	슬리브	캡	칠 부	레글린	롱/일루션	퍼프	페달	벨	슬리브리스
	소재	시스루	광택소재	다른소재결합	색 채	무채색	유채색	악센트 배합	
	장신구	베일	헤드드레스	예술적 장식	헤 어	내추럴	추상적	업스타일	
메이크업	유사 색상 배합		반대 색상 배합						

밴드, 트레인), 예술적 장식으로 분류하였다.

헤어는 김경인, 유영선<sup>15)</sup>, 한현정<sup>16)</sup>의 연구를 바탕으로 헤어의 장식적 요소를 포함한 전체적인 헤어스타일을 중심으로 내추럴헤어(자연스럽게 내린 머리), 추상적인 헤어, 업스타일로 분류 하였다. 메이크업은 이미정<sup>17)</sup>, 임희진<sup>18)</sup> 연구를 참고로 하여 패션이미지 표현의 중요한 역할을 하는 포인트 메이크업의 눈과 입술 메이크업의 색상배합을 중심으로 유사색상 배합, 반대 색상 배합으로 분류하였다. <표 1>은 웨딩드레스 스타일의 이미지와 디자인 구성요소를 분류 정리한 것이다.

### III. 2000년대 웨딩드레스 스타일의 패션이미지 표현특성 분석 결과

본 연구에서는 서론에서 언급한 인터넷사이트에서 웨딩드레스 스타일로 표현된 총 416장의 사진을 수집하고 이미지 특성이나 구성요소의 특성을 확인할 수 없는 6장을 제외한 410장의 사진을 가지고 분석에 사용하였다. 패션이미지와 스타일구성요소는 앞 장에서 언급한 분류를 기준으로 하였으며, 단 형태 요소 중 네크라인, 웨이스트라인은 슬리브와 소재 분석에서는 형태가 모호하거나 소재가 구분이 안 되는 경우는 '모호한 형태', '모호한 소재'로 분류하여 분석하였다. 장신구와 헤어의 경우에서도 '장신구 없음'과 '스타일혼합' 항목을 포함시켰고 트레인은

뒷모습을 분석하는데 어려움이 있어 제외시켰다.

#### 1. 웨딩드레스 스타일의 패션이미지 연도별 출현빈도

<표 2>는 웨딩드레스 스타일의 패션이미지 연도별 출현빈도를 정리한 표이다. 분석결과 2000년에서부터 2009년까지 가장 많이 나타난 패션이미지는 클래식이미지로 총 410점(100%)중 107점(26.10%)으로 가장 많이 나타났고, 판타스틱 84점(20.48%), 모던 77점(18.78%), 키치 68점(16.58%), 섹시40점(9.76%), 퓨처리스틱 20점(4.88%), 에스닉 14점(3.42%)으로 나타났다.

패션 이미지출현의 변화추이를 보면 2000년에는 모던이미지, 2001에는 판타스틱, 키치이미지, 2002년에는 키치, 클래식이미지, 2003년에는 클래식, 판타스틱이미지, 2004년에는 판타스틱, 섹시이미지, 2005년에는 클래식, 판타스틱이미지, 2006년에는 클래식, 2007년에는 클래식, 키치이미지, 2008년에는 판타스틱, 클래식, 모던이미지, 2009년에는 두드러진 이미지가 없었다. 웨딩드레스를 중심으로 스타일의 이미지가 표현됨으로써 복고를 포함하는 클래식이미지가 가장 많았고, 판타스틱, 모던, 섹시이미지는 웨딩드레스 스타일에 대한 고정관념에서 벗어나려는 패션 트렌드가 반영된 듯하다. 특히 키치이미지 퓨처리스틱과 에스닉이미지는 21세기의 미래적이고 다원화 특성에 따라 나타난 것으로 추정된다.

<표 2> 웨딩드레스 스타일의 패션이미지 연도별 출현빈도

년도 이미지	'00	'01	'02	'03	'04	'05	'06	'07	'08	'09	총계(%)
에스닉	1	2	4	0	3	1	0	3	0	0	14(3.42)
클래식	0	4	10	18	3	20	19	17	15	1	107(26.10)
모던	14	4	3	8	3	10	9	8	14	4	77(18.78)
퓨처리스틱	0	2	3	1	1	1	6	3	3	0	20(4.88)
섹시	0	2	5	9	7	2	1	3	9	2	40(9.76)
판타스틱	0	6	3	11	8	16	8	8	22	2	84(20.48)
키치	0	6	13	4	5	7	8	16	6	3	68(16.58)
총계 (%)	15 (3.66)	26 (6.34)	41 (10.00)	51 (12.44)	30 (7.32)	57 (13.90)	51 (12.44)	58 (14.14)	69 (16.83)	12 (2.93)	410(100)

2. 웨딩드레스 스타일의 패션이미지 유형들의 디자인 구성요소 분석

1) 형태 분석

<표 3>은 웨딩드레스 스타일의 패션이미지 유형들의 형태표현 구성요소를 분석한 것이다. 실루엣

분석에서는 클래식, 판타스틱, 키치이미지에서 A라인이, 에스닉, 모던, 퓨처리스틱, 섹시이미지에서는 H라인이 가장 비중있게 나타났다. 이것은 X라인의 전통적인 형식에서 벗어나 자연스러움을 강조하는 2000년대 패션트렌드의 영향으로 추측된다.

2000년대 웨딩드레스 스타일의 패션이미지 유형들

<표 3> 형태 분석

내용	이미지 분류	패션이미지 유형							총계(%)
		에스닉	클래식	모던	퓨처리스틱	섹시	판타스틱	키치	
실루엣	A라인	3	54	31	7	14	33	32	174(42.44)
	X라인	5	6	10	4	7	21	19	72(17.56)
	H라인	6	47	36	9	19	30	17	164(40.00)
	계 (%)	14 (3.42)	107 (26.09)	77 (18.78)	20 (4.88)	40 (9.76)	84 (20.49)	68 (16.58)	410(100)
넥라인	바 토	0	1	7	3	2	4	1	18(4.39)
	주 얼	1	8	8	3	4	7	3	34(8.29)
	스위트하트	2	6	4	1	4	0	1	18(4.39)
	스쿠프	2	13	5	1	5	8	8	42(10.24)
	하이넥	0	7	3	4	4	9	10	37(9.02)
	스퀘어	2	12	4	0	0	4	0	22(5.37)
	홀 터	0	1	2	1	2	0	0	6(1.46)
	오프숄더	1	4	0	0	1	12	6	24(5.85)
	V넥	0	21	12	1	9	5	8	56(13.66)
	베어드탑	3	30	27	5	8	18	12	103(25.12)
	오블리끄	1	1	3	1	1	7	7	21(5.13)
	칼라	1	2	2	0	0	1	8	14(3.42)
모호한 형태	1	1	0	0	0	9	4	15(3.66)	
계 (%)	14 (3.42)	107 (26.09)	77 (18.78)	20 (4.88)	40 (9.76)	84 (20.49)	68 (16.58)	410(100)	
웨이스트라인	엠플라이어	3	21	16	1	6	18	8	65(17.81)
	내추럴	8	65	23	7	13	39	26	155(44.15)
	바스크	1	3	0	0	4	3	2	11(3.17)
	언벨런스	0	3	0	2	2	1	5	8(3.17)
	드롭트	1	8	10	4	2	8	8	33(10.00)
	모호한형태	1	7	28	6	13	15	19	70(21.70)
계 (%)	14 (3.42)	107 (26.09)	77 (18.78)	20 (4.88)	40 (9.76)	84 (20.49)	68 (16.58)	410(100)	
슬리브	캡	2	8	1	3	3	0	1	17(4.39)
	칠 부	0	4	1	0	2	3	5	10(3.66)
	레글린	0	3	4	0	0	2	3	9(2.93)
	롱/일루션	4	7	7	4	5	20	20	47(16.34)
	퍼프	1	6	1	1	2	13	3	24(6.59)
	페탈	1	3	1	0	0	2	2	7(2.19)
	벨	1	2	2	0	1	6	3	12(3.66)
	슬리브리스	4	74	60	12	27	38	29	215(59.51)
모호한형태	1	0	0	0	0	0	2	1(0.73)	
계 (%)	14 (3.42)	107 (26.09)	77 (18.78)	20 (4.88)	40 (9.76)	84 (20.49)	68 (16.58)	410(100)	

의 네크라인 분석에서는 섹시이미지에서 가장 많이 나타난 V넥을 제외하면, 거의 모든 이미지에서 베어드탑이 가장 많이 나타났다. 베어드탑(25.12%)의 뒤를 이어서 V넥(13.66%), 스쿠프(10.24%), 하이넥(9.02%)순으로 나타났는데, 베어드탑과 V넥은 전체 패션이미지에서 성의 개방적 표현으로 인한 것으로 추측되며, 스쿠프, 하이넥의 상반된 이미지의 출현은 퓨처리스틱, 키치이미지 등 다양한 이미지가 웨딩드레스 스타일로 공존하면서 나타난 것으로 보인다.

웨이스트라인 분석에서는 모던이미지를 제외한 대부분의 패션이미지에서 내추럴웨이스트라인이 나타났으며, 이 또한 2000년대 패션트렌드와 관련된 것으로 보인다. 웨이스트라인 분석에서 모호한 형태의 웨이스트라인이 모던이미지에서 많이 나타났는데, 2000년대 창의적인 디자이너들의 아방가르드적인 시도로 보인다.

슬리브 분석에서는 퍼프슬리브가 2순위로 나타난 클래식이미지를 제외한 대부분의 패션이미지들에서 슬리브리스(59.51%), 롱/일루션(16.34%)의 순서로 나타났다. 두드러지게 나타난 슬리브리스 역시 패션이미지에서 성의 개방적 표현으로 인한 것으로 추측된다.

## 2) 소재/색채 분석

〈표 4〉는 웨딩드레스 스타일의 패션이미지 유형

들의 소재와 색채표현 빈도를 분석한 것이다.

소재 분석에서는 시스루 소재가 가장 많았고(38.29%), 광택소재(31.46%), 이질적인 장식이나 화려한 오브제를 활용한 다른 소재 결합(26.83%) 순으로 나타났다. 에스닉, 클래식, 섹시, 판타스틱, 키치이미지에서 시스루 소재가 두드러지게 나타났고, 모던과 퓨처리스틱이미지에서는 광택 소재가 많이 나타났다. 시스루소재는 섹시이미지 뿐만아니라 다양한 이미지에서 등장하고 있음이 특징적이다. 또한 다른 소재의 결합이 판타스틱, 모던, 키치의 이미지에 비중 있게 나타나 각각의 패션이미지를 강조하고 있었다. 기존의 일반적이고 자연적인 소재에 국한되지 않은 인위적이고 새로운 형태의 소재와의 결합은 새로운 이미지표현에 기여하고 있음을 볼 수 있었다.

색채 분석에서는 무채색은 흰색, 검정, 은색을 포함한 작품으로 판타스틱이미지를 제외한 모든 이미지에서 가장 높게 나타났으며, 에스닉이미지에서는 무채색과 동일하게 악센트배합이, 판타스틱이미지에서는 유채색이 가장 많이 나타났다. 유채색은 키치이미지에서도 비중 있게 나타났는데 판타스틱과 키치이미지의 특성과 관련된 것으로 보인다. 이 분석의 결과 흰색의 웨딩드레스가 순결과 정숙함의 상징으로 보편화되어 대중적으로 입혀져 왔으나 최근에는 유채상의 드레스와 흰색 또는 유채상의 드레

〈표 4〉 소재/색채분석

내용	이미지 분류	소재/색채							총계(%)
		에스닉	클래식	모던	퓨처 리스틱	섹시	판타스틱	키치	
소재	시스루	5	55	15	2	20	33	27	157(38.29)
	광택	4	32	37	10	9	21	16	129(31.46)
	다른소재결합	1	17	22	8	10	30	22	110(26.83)
	모호한소재	4	3	3	0	1	0	3	14(3.42)
	계 (%)	14 (3.42)	107 (26.09)	77 (18.78)	20 (4.88)	40 (9.76)	84 (20.49)	68 (16.58)	410(100)
색채	무채색	7	83	59	13	28	38	33	261(63.66)
	유채색	0	18	10	4	8	42	28	110(26.83)
	악센트배합	7	6	8	3	4	4	7	39(9.51)
	계 (%)	14 (3.42)	107 (26.09)	77 (18.78)	20 (4.88)	40 (9.76)	84 (20.49)	68 (16.58)	410(100)

스, 악센트 배합의 강한 색상 대비로 전통적 흰색 드레스의 고정관념을 탈피하고 있는 것이 그 특징임을 알 수 있었다.

### 3) 장신구/ 헤어/메이크업 분석

〈표 5〉는 웨딩드레스 스타일의 패션이미지 유형들의 장신구, 헤어, 메이크업 표현 빈도를 분석한 것이다.

장신구 분석에서는 전체이미지에서 장신구 없음(48.54%)이 가장 큰 비중을 차지하고 있는데 이것은 웨딩드레스 컬렉션에서 2000년대 패션트렌드인 내추럴 경향을 반영하면서 강조된 표현으로 보인다. 에스닉과 판타스틱, 키치이미지에서는 헤드드레스(모자, 꽃 장식, 크라운)가 가장 많이 나타났는데 각각의 이미지가 가지고 있는 아방가르드적 표현특성과 관련된 것으로 보인다.

헤어 분석에서는 전체이미지에서는 업스타일이 가장 많았으며(54.88%), 대부분의 이미지유형들에서도 가장 높게 나타났다. 퓨처리스틱, 키치이미지에서 업스타일과 동일한 수치로 내추럴헤어가 나타

났다.

메이크업 분석에서는 전체적으로 유사색상배합 메이크업이 주도적으로 나타났다(72.93%). 상대적으로 반대색상배합 메이크업은 아방가르드적인 이미지 강조를 위하여 판타스틱, 키치이미지에서 많이 나타났다.

### 3. 2000년대 웨딩드레스 스타일 패션이미지 유형별 표현특성 분석

〈표 6〉은 2000년대 웨딩드레스 스타일 패션이미지 유형별 가장 두드러진 디자인구성요소 표현특성을 논의 정리한 표이다. 결과는 다음과 같다.

첫째, 에스닉이미지는 H라인 실루엣, 베어드탑, 내추럴 웨이스트라인, 슬리브리스가 두드러진 특성으로 나타났다. 소재는 시스루소재, 색채는 무채색과 악센트색상, 장신구는 헤드드레스, 예술적 장식, 화장은 유사색상 배합, 헤어는 업스타일이 많이 나타났다. 특히 무채색과 동일하게 나타난 악센트 색상사용은 에스닉이미지의 민속적 특성표현으로 보

〈표 5〉 장신구/ 헤어/메이크업 분석

내용	이미지 분류	이미지							총계(%)
		에스닉	클래식	모던	퓨처리스틱	섹시	판타스틱	키치	
장신구	베일	1	18	6	2	4	4	1	36(8.78)
	헤드드레스	5	17	13	5	12	52	37	141(34.39)
	예술적장식	4	4	0	4	2	7	13	34(8.29)
	장신구없음	4	68	58	9	22	21	17	199(48.54)
	총계(%)	14(3.42)	107(26.09)	77(18.78)	20(4.88)	40(9.76)	84(20.49)	68(16.58)	410(100)
헤어	내추럴헤어	3	33	27	7	14	29	28	141(34.39)
	추상적헤어	3	2	0	5	2	11	11	34(8.29)
	업스타일	6	72	50	7	24	40	26	225(54.88)
	스타일혼합	2	0	0	1	0	4	3	10(2.44)
	총계(%)	14(3.42)	107(26.09)	77(18.78)	20(4.88)	40(9.76)	84(20.49)	68(16.58)	410(100)
메이크업	유사색상배합	11	89	62	12	25	53	47	299(72.93)
	반대색상배합	3	18	15	8	15	31	21	111(27.07)
	총계(%)	14(3.42)	107(26.09)	77(18.78)	20(4.88)	40(9.76)	84(20.49)	68(16.58)	410(100)

〈표 6〉 2000년대 웨딩드레스 스타일 패션이미지 유형별 표현특성

구성 요소 이미지	형태				소재	색채	장신구	화장	헤어
	실루엣	넥 라인	웨이스트 라인	슬리브					
에스닉	H라인	베어드탑	내추럴	슬리브리스, 롱/일루션	시스루	무채색 악센트 배합	헤드 드레스	유사 색상 배합	업스타일
클래식	A라인	베어드탑	내추럴	슬리브리스	시스루	무채색	장신구 없음	유사 색상 배합	업스타일
모던	H라인	베어드탑	모호한 형태	슬리브리스	광택소재	무채색	장신구 없음	유사 색상 배합	업스타일
퓨처리스틱	H라인	베어드탑	내추럴	슬리브리스	광택소재	무채색	장신구 없음	유사 색상 배합	내추럴 업스타일
섹시	A라인	V넥	내추럴 모호한 형태	슬리브리스	시스루	무채색	장신구 없음	유사 색상 배합	업스타일
판타스틱	A라인	오프숄더	내추럴	슬리브리스	시스루	유채색	헤드 드레스	유사 색상 배합	업스타일
키치	A라인	베어드탑	내추럴	슬리브리스	시스루	무채색	헤드 드레스	유사 색상 배합	내추럴

인다.

둘째, 클래식이미지는 A라인 실루엣, 베어드탑, 내추럴 웨이스트라인, 슬리브리스의 형태 특성으로 나타났으며, 시스루소재, 색채는 무채색, 장신구 없음, 유사색상 배합 메이크업, 업스타일 헤어스타일이 가장 큰 특성으로 표현되었다.

셋째, 모던이미지에서는 H라인 실루엣, 베어드탑, 넥라인, 모호한 형의 웨이스트라인, 슬리브리스로 형태특성이 나타났으며, 소재는 광택소재, 색채는 무채색, 장신구 없음, 유사색상 배합 메이크업, 업스타일의 헤어스타일이 가장 많이 나타났다.

넷째, 퓨처리스틱이미지는 H라인 실루엣, 베어드탑, 넥라인, 내추럴 웨이스트라인, 슬리브리스가 형태 특성으로 나타났으며, 소재는 광택소재, 색채는 무채색, 장신구 없음, 유사색상 배합 메이크업, 업스타일의 헤어스타일이 요소별 특성으로 나타났다.

다섯째, 섹시이미지에서는 A라인 실루엣, V넥, 내추럴 웨이스트라인과 모호한 형의 웨이스트라인, 슬리브리스가 형태특성으로 나타났으며, 소재는 시스루, 색채는 무채색, 장신구 없음, 유사색상 배합 메이크업, 업스타일의 헤어스타일이 가장 많이 나타났다.

여섯째, 판타스틱이미지에서의 형태는 A라인 실

루엣, 오프숄더 넥라인, 내추럴 웨이스트라인, 슬리브리스가 형태 특성으로 나타났으며, 소재는 시스루소재, 색채는 유채색, 헤드 드레스, 유사색상 배합 메이크업, 업스타일의 헤어스타일이 요소별 특성으로 나타났다. 다른 이미지와 구별되는 특성은 유채색색상의 출현빈도가 높다는 점으로 판타스틱이미지의 화려한 표현특성과 관련된 것으로 보인다.

일곱째, 키치이미지의 형태에서는 A라인 실루엣, 베어드탑, 넥라인, 내추럴웨이스트, 슬리브리스가 많이 나타났다. 소재는 시스루, 색채는 무채색, 장신구는 헤드드레스(모자), 유사색상 배합 메이크업, 내추럴헤어스타일이 요소별로 가장 많이 나타났다.

분석결과 각각의 이미지별로 가장 많이 나타난 디자인 구성요소가 유사하나 한 두가지 요소의 차이가 패션이미지를 결정하는 데는 큰 역할을 하고 있음을 보여주었다. 즉, 각각의 디자인 구성요소가 어우러져 전체적인 조화를 이루고 각기 다른 패션 이미지로 표현되는 웨딩드레스 스타일을 표현하고 있었다. 특히 전체 대부분의 이미지에서 두드러지게 나타난 베어드탑, 슬리브리스, 시스루소재 등은 2000년대 웨딩드레스 스타일의 특징적인 구성요소라 할 수 있었다.



#### 4. 2000년대 웨딩드레스 스타일에 나타난 패션이미지 표현 특징 논의

2000년대 웨딩드레스 스타일은 여성복 패션트렌드에 부합하는 패션이미지들로 나타났는데 전통적인 상징성이 내포된 스타일의 클래식이미지, 개방적인 스타일의 섹시이미지, 세계화와 다원화의 추세 속에 등장한 에스닉이미지의 이국적 표현, 미니멀리즘이 강조되어 나타난 모던이미지, 기존의 차분한 이미지의 웨딩드레스 스타일에는 혁신적인 변모를 가져온 판타스틱이미지, 퓨처리스틱이미지, 키치이미지가 2000년대 웨딩드레스 스타일을 표현하는 패션이미지로 나타나고 있다.

이러한 이미지들은 동일한 이미지의 디자인 구성요소가 결합되어 토털 패션화를 이루기도 하고 하나의 이미지가 두드러진 특징으로 표현되거나 서로 다른 이미지 요소들이 공존하면서 새로운 개념의 웨딩드레스 스타일을 만들어내기도 하였다.

본 연구에서는 2000년대 웨딩드레스 스타일의 표현 특징을 ‘웨딩드레스 스타일의 토털 패션화’, ‘웨딩드레스 스타일의 성 이미지 표현 개방화’, ‘웨딩드레스 스타일의 키치적 표현 확대’, ‘웨딩드레스 스타일의 다양한 이미지의 공존’으로 보고 다음과 같이 논의하였다.

##### 1) 웨딩드레스 스타일의 토털 패션화

2000년대 웨딩드레스 스타일 이미지는 각각의 이미지별로 형태, 소재, 색채, 장신구, 화장이 하나의

통합된 이미지로 표현되어져 웨딩드레스 스타일의 토털 패션화의 특징으로 나타났다.

〈그림 1〉<sup>19)</sup>은 Vera Wang의 모던이미지 드레스로 심플한 베어드탑의 X형 실루엣에 머리장식도 없는 단순한 베일을 조화시켜 모던이미지를 돋보이게 하고 있다. 메이크업은 유사색상조화로 이루어졌으며 단정한 이미지의 업스타일의 헤어스타일로 모던이미지를 강조하였다. 모던이미지는 2000년대의 미니멀리즘 패션트렌드의 영향으로 심플하고 단순하면서 모더니즘의 기능성을 반영하여 드레스와 장신구, 헤어스타일 메이크업에 토털 패션화되어 나타났다. 〈그림 2〉<sup>20)</sup>는 Christian Lacroix의 판타스틱이미지의 드레스로 핑크색상이 부분적으로 있는 꽃장식이 가득한 화관과 가려진 베일은 신비스러운 로맨틱이미지의 토털패션을 표현하고 있다. 판타스틱이미지는 드레스, 소재, 색상, 장식, 헤어의 조화로운 연출을 통한 신비로운 이미지를 표현하였고 다른 소재의 결합이나 색상도입으로 환상적이미지를 강조하였다. 〈그림 3〉<sup>21)</sup>은 Elie Saab의 전형적인 클래식이미지의 드레스로 베일과 드레스를 수놓은 보석장식과 티아라는 조화롭게 우아하고 럭셔리한 클래식이미지의 토털패션을 보여주고 있다.

이처럼 기존의 2000년대 웨딩드레스 스타일은 전형적인 틀을 깨 이미지로 다양한 실루엣, 소재를 사용하고 헤어, 메이크업의 새로운 스타일을 창조하고 있으면서도 각각의 이미지에 어울리게 토털 코디네이션 연출을 하고 있었다.



〈그림 1〉 2000, Vera Wang  
- www.style.com



〈그림 2〉 2003, Lacroix  
- www.style.com



〈그림 3〉 2008, Elie Saab  
- www.style.com

2) 웨딩드레스 스타일의 성 이미지 표현 개방화

2000년대 웨딩드레스 스타일의 성적인 이미지 표현은 섹시이미지는 물론 모든 패션이미지에서 찾아 볼 수 있는데 정숙미와 순결을 상징하는 기존의 웨딩드레스의 의미를 감안한다면 상당히 높은 수치이며 그 표현도 과격적이라 할 수 있다. 베어드탑이나 V넥을 도입하여 어깨나 등을 드러내거나 네크라인을 깊게 판 디자인들이 많이 나타났으며, 슬리브리스 형태, 시스루소재를 사용하여 신체를 간접적으로 노출시키거나 또는 미니스커트를 통해 다리를 드러내는 등 신체의 일부분을 직접 드러내 보이거나 엿보이게 하는 방법 등을 많이 볼 수 있었다.

〈그림 4〉<sup>22)</sup>는 Ungaro의 전통적인 아우어글래스 실루엣의 웨딩드레스로 가슴부분만 장식으로 가리고 거의 상반신이 드러나는 시스루 소재를 사용하여 섹시한 여성이미지를 표현하였고 모피질감의 소재를 스커트부분에 장식하여 원시적인 미를 표현하고자 하였다. 〈그림 5〉<sup>23)</sup>는 Jean Paul Gaultier의 수영복 스타일의 과격적인 웨딩드레스 스타일로 섹시한 여성의 이미지를 극대화한 디자인이다. 〈그림 6〉<sup>24)</sup>은 심플이미지의 Elie Saab의 웨딩드레스 스타일로 깊게 파인 V 네크라인은 가슴부분을 노출하여 섹시미를 강조하고 있다. 〈그림 7〉<sup>25)</sup>은 Armani Prive의 클래식이미지 웨딩드레스 스타일로 어깨선을 드러내고 스커트 옆선을 깊게 파 다리부분을 노출한 디자인으로 보수적이미지에 섹시이미지를 절

충한 디자인이다.

이처럼 현대 웨딩드레스 스타일의 개방적인 성 이미지 표현은 대부분의 패션이미지에서 나타났으며 이는 시대환경에 따른 여성역할의 변화에 따라 패션트렌드 나타난 것으로 사료되며 앞으로 웨딩드레스 스타일에서도 더욱 확대되어 나타날 것으로 예측된다.

3) 웨딩드레스 스타일의 다양한 패션 이미지의 공존

2000년대 웨딩드레스 스타일의 특징적인 점은 다양한 이미지의 공존이다. 웨딩드레스 스타일은 전반적으로 클래식이미지, 모던이미지, 판타스틱이미지 등 전통적인 스타일이 많았으나 2000년대 들어서는 에스닉이미지를 비롯하여 섹시이미지, 퓨처리스틱이미지, 키치이미지 등이 기존의 전통적 이미지들과 결합하여 등장하였다. 이것은 21세기의 미래적이고 다원화 특성에 따른 패션트렌드의 강한 영향으로 추정된다.

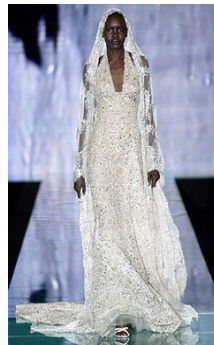
21세기로 들어서서는 여러 문화권과 다양한 문화계층에 대한 관심이 패션경향으로 나타나면서 웨딩드레스 스타일에도 민속적 스타일이 등장하고 있다. 민속적 스타일에는 아시아의 에스닉이미지는 물론 포클로와이미지, 아프리카풍의 원시적이미지등이 독창적인 웨딩드레스 스타일로 표현되었다. 〈그림 8〉<sup>26)</sup>은 Lanvin의 작품으로 농가적 풍경이 연상되는 포



〈그림 4〉 2002,  
Ungaro  
- www.style.com



〈그림 5〉 2003,  
Gaultier  
- www.style.com



〈그림 6〉 2003,  
Elie Saab  
- www.style.com



〈그림 7〉 2007,  
Armani  
- www.style.com

클로어이미지를 웨딩드레스에 접목하여 클래식한 이미지의 웨딩드레스 스타일을 연출한 것이다. <그림 9><sup>27)</sup>는 Jean Paul Gaultier의 작품으로 아프리카의 무속적인 느낌이 강하게 느껴지는 원시적 모티브를 웨딩드레스 스타일로 도입한 경우이다.

또한 현대인의 다양해진 개성과 대량생산에 의한 동질화, 획일화에 대한 회의적이고 불안정을 극복하기 위한 표현 욕구에서 발전하여 비서구적이고 비현실적인 새로운 양식에 관심을 갖게 되고 낮은 이미지에서 미적인 가치를 발견하고자 하는 경향이 나타났는데 이것은 미래적 환경에서 상상할 수 있는 판타스틱이미지와 퓨처리스틱이미지를 결합한 독창적인 웨딩드레스 스타일들로 2000년대 웨딩드레스 스타일에 나타났다. <그림 10><sup>28)</sup>은 Christian Dior의 작품으로 고딕시대의 꼬다르디를 연상하는 웨딩드레스와 미래적 소재의 결합은 새로운 판타스틱이미지를 표현하고 있다. <그림 11><sup>29)</sup>은 Vivienne Westwood의 작품이며 중동지역의 민속복식에 영감을 얻은 웨딩드레스 스타일 형태로 금속성의 광택 소재 사용으로 퓨처리스틱이미지를 강조하고 있으며 금빛으로 신체를 감싸는 드레이프형 드레스는 시공간을 넘나드는 신비로운 이미지를 만들고 있다.

이러한 현상은 미래에 대한 시공간적인이미지와 꿈, 환상, 타국가 문화에 대한 호기심 등의 긍정적인 감정의 표현으로 최근의 여성복 패션 트렌드와 일치하는 부분이다.

#### 4) 웨딩드레스 스타일의 아방가르드적 표현 확대

2000년대 컬렉션에 등장한 웨딩드레스 스타일의 또 다른 특징은 기존의 웨딩드레스 디자인 개념에 상반되는 아방가르드적 표현이다. 이는 세계적인 컬렉션을 주도하는 오프구띠르 디자이너들의 독창적인 표현에 대한 의지와 전통적이고 귀족적인 형식에 치우친 웨딩드레스 스타일에 대한 안티적 감성에 비롯된 것으로 보인다. 아방가르드적인 웨딩드레스 스타일은 기존의 웨딩드레스의 개념은 물론 형태, 소재, 색상에 이르기까지 발상의 전환을 보여주는 디자인으로 주로 Yves Saint Laurent, Chanel, Christian Dior, Jean Paul Gaultier, Christian Lacroix, Vivienne Westwood 등 세계적인 톱 디자이너들의 웨딩드레스 컬렉션에서 나타났다. <그림 12><sup>30)</sup>는 Christian Dior 작품으로 조화로운 웨딩드레스 착용 개념을 무너뜨리는 조합으로 우아한 웨딩드레스에 밀리터리룩의 카키색 바지를 코디네이션하여 거친 캐주얼이미지를 연출하고 있다. 웨딩드레스 스타일과 안티 패션을 조합한 아방가르드적 표현이라 할 수 있다. <그림 13><sup>31)</sup>은 Givenchy의 역사적 드레스가 조화된 웨딩드레스 스타일로 그동안의 웨딩드레스에서 사용하지 않는 가죽소재를 사용하여 아방가르드적인 퓨처리스틱이미지를 보여준다. <그림 14><sup>32)</sup>는 Alexander Mcqueen의 작품으로 사슴뿔을 연상하는 초현실적 머리장식과 메이크업 그리고 동물의 스킨을 상징하는 듯한 소재사용으로 현실을



<그림 8> 2009,  
Lanvin  
- www.style.com



<그림 9> 2005,  
Gaultier  
- www.style.com



<그림 10> 2006,  
Dior  
- www.style.com



<그림 11> 2007,  
Westwood  
- www.style.com



<그림 12> 2002,  
Dior  
- www.style.com



<그림 13> 2006,  
Givenchy  
- www.style.com



<그림 14> 2006,  
Mcqueen  
- www.style.com



<그림 15> 2007,  
Chanel  
- www.style.com

초월한 다른 세상을 신비적으로 표현하고 있다. <그림 15><sup>33)</sup>는 Chanel의 작품으로 모피처럼 보이게 연출된 싸구려 비닐소재로 만들어진 키치이미지의 웨딩드레스 스타일이다. 실루엣도 웨딩드레스 스타일과는 상반되는 온몸을 감싸는 오벌형으로 이루어졌으며 흰 색상만으로 기존의 웨딩드레스 스타일을 상징하고 있다. 그리고 전혀 어울리지 않은 선글라스의 조합으로 유머스런 분위기를 연출하였다. 이처럼 2000년대의 웨딩드레스 스타일의 이미지는 새로운 미학적 접근으로 이전에 볼 수 없었던 조화로운에 대한 개념적인 한계를 무너뜨리고 새로운 시도를 통한 디자인의 무한한 확장을 가져오고 있다.

#### IV. 결론

본 연구에서는 2000년대 세계 4대 컬렉션에 나타난 웨딩드레스 스타일의 분석을 통하여 웨딩드레스 스타일 출현양상과 표현 특징을 밝히고자 하였다.

그 결과 '웨딩드레스 스타일의 토털 패션화', '웨딩드레스 스타일의 성 이미지 표현 개방화', '웨딩드레스 스타일의 다양한 패션 이미지의 공존', '웨딩드레스 스타일의 아방가르드적 표현 확대'가 2000년대 웨딩드레스 스타일의 표현특징으로 나타났다. 웨딩드레스 스타일의 토털 패션화는 웨딩드레스 스타일 각 이미지마다 토털 코디네이션을 통하여 드레스 스타일, 헤어스타일, 화장, 장식 등을 독특한 분위기

로 연출을 하고 있다. 각각의 이미지마다 연출방법이 드레스 위주로 화려하고 다양하게 표현되고 있음을 볼 수 있었다. 웨딩드레스 스타일의 성 이미지 표현 개방화는 노출에 의한 섹시미를 표현하기보다는 전통적 이미지와 베어드탑이나 가슴을 드러낸 V네크라인, 시스루 소재를 활용한 섹시이미지를 조화하면서 단아하고 엘레강스하면서도 섹시한 신부의 이미지를 표현하는 방법으로 나타났다. 직접적인 신체노출은 아니지만 신체를 부분적으로 노출하는 디테일과 비치는 효과에 의해 신체를 노출하는 시스루 소재의 사용은 직접적인 노출이 아닌 투시를 통해 간접적이고 상징적인, 아름다운 여성이미지를 표현하였다. 2000년대 웨딩드레스 스타일에는 다양한 이미지가 공존하고 있었는데 클래식, 모던, 판타스틱 등 기존의 웨딩드레스 이미지에 에스닉이미지를 비롯하여 섹시, 퓨처리스틱, 키치이미지 등이 결합되어 나타나면서 새로운 이미지로 등장하였다. 웨딩드레스 스타일의 아방가르드적 표현 확대는 기존의 전통적인 웨딩드레스 스타일에서 볼 수 없었던 실루엣, 소재, 디자인개념이 최신 패션트렌드와 접목되어 웨딩드레스 스타일의 한계성을 극복하고 새로운 미를 창조하고 있었다.

결론적으로 2000년대 웨딩드레스 스타일에 나타난 에스닉, 클래식, 모던, 퓨처리스틱, 섹시, 판타스틱, 키치이미지는 자신만의 독특한 스타일을 원하는 개성을 추구하는 사회 문화적 영향과 맞물려 과거

의 고정 관념에 의한 웨딩드레스 스타일과는 다른 변화된 미적기준이 반영되어 자유로운 감성, 개성화된 이미지와 미의식을 보여주고 있었다. 이와 같이 현대 웨딩드레스 스타일은 자유로운 감성과 미의식을 찾으려는 인간 의지의 표현으로서 앞으로도 계속하여 패션화 될 것이며, 사회변화와 미의 기준의 변화에 따라 다양한 양상으로 재해석되어 나타날 것으로 본다.

### 참고문헌

- 1) 김도윤 (2010), 우리나라 웨딩서비스산업의 변천과 관광학적 측면의 발전방향 제언, *국제관광산업연구*, 3(1), p. 9.
- 2) 박준현, 박숙현 이순덕 (2008), 20세기말과 21세기 초에 나타난 여성 웨딩코디네이션 비교, *한국의류학회지*, 32(10), p. 1621.
- 3) 이경진 (2006), *A wedding dress collection*, 서울: 유로디자인, p. 10.
- 4) 조민혜 (2007), 웨딩 코디네이션의 선호도 연구-헤어와 메이크업을 중심으로, *한남대학교 대학원 석사학위논문*, pp. 1-2.
- 5) 조진아 외 (2002), *토탈 코디네이션*, 서울: 훈민사, p. 41.
- 6) 구소형 (2007), 갈색으로 표현된 패션의 이미지와 색채 특성, *연세대학교 대학원 박사학위논문*, p. 33.
- 7) 박진희, 서미아 (2006), 성인 여성의 체형 특성에 따른 웨딩드레스 디자인 선호도 연구, *복식문화연구*, 14(4), p. 628.
- 8) 조주연, 김영인 (2006), 국내 여성복 패션 이미지에 따른 배색 연구, *복식*, 56(4), p. 163.
- 9) 오재희 (2001), 웨딩드레스 디자인 연구, *이화여자대학교 대학원 석사학위논문*, pp. 50-65.
- 10) 이경희 (1991), 의복형태 이미지의 시각적 평가에 관한 연구, *부산대학교 대학원 박사학위논문*, p. 21.
- 11) 최선진(2007), 현대 여성의 웨딩문화 변화에 따른 웨딩드레스 디자인 선호도 분석 연구, *경희대학교 아트퓨전 대학원 석사학위논문*, pp. 8-9.
- 12) 이경진, *op. cit.*, pp. 14-18.
- 13) 김영현 (2004), 현대 패션의 로맨틱 이미지에 표현된 소재 특성 연구, *성신여자대학교 대학원 박사학위논문*, pp. 82-91.
- 14) 오재희, *op. cit.*, p. 11.
- 15) 김경인, 유영선 (2009), 패션 컬렉션에 나타난 하이브리드 헤어디자인의 표현 특성 분석, *복식문화연구*, 17(6), p. 1023.
- 16) 한현정 (2006), 올림 머리에 따른 메이크업에 관한 연구, *성신여자대학교 대학원 석사학위논문*, p. 42.
- 17) 이미정 (2005), 20대 여성의 이미지에 따른 메이크업과 의상에 관한 연구, *숙명여자대학교 대학원 석사학위논문*, pp. 53-56.
- 18) 임희진 (2000), *토탈 코디네이션을 위한 메이크업에 관한 연구*, *국민대학교 대학원 석사학위논문*, pp. 24-27.
- 19) 자료검색일 2009. 12. 9. <http://www.style.com/fashionshows/complete/slideshow/S2000RTW-VWANG/#69>
- 20) 자료검색일 2009. 12. 9. <http://www.style.com/fashionshows/complete/slideshow/S2004CTR-CLACROIX/#39>
- 21) 자료검색일 2009. 12. 9. <http://www.style.com/fashionshows/complete/slideshow/S2008CTR-ESAAB/#54>
- 22) 자료검색일 2009. 12. 9. <http://www.style.com/fashionshows/complete/slideshow/S2002CTR-EMUNGARO/#49>
- 23) 자료검색일 2009. 12. 9. <http://www.style.com/fashionshows/complete/slideshow/S2003CTR-JPGAULTI/#52>
- 24) 자료검색일 2009. 12. 9. <http://www.style.com/fashionshows/complete/slideshow/S2007CTR-APRIVE/#59>
- 25) 자료검색일 2009. 12. 9. <http://www.style.com/fashionshows/complete/slideshow/S2003CTR-ESAAB/#46>
- 26) 자료검색일 2009. 12. 9. <http://www.style.com/fashionshows/complete/slideshow/2009RST-LANVIN/#28>
- 27) 자료검색일 2009. 12. 9. <http://www.style.com/fashionshows/complete/S2005CTR-JPGAULTI>
- 28) 자료검색일 2009. 12. 9. <http://www.style.com/fashionshows/complete/slideshow/F2006CTR-CDIOR/#31>
- 29) 자료검색일 2009. 12. 9. <http://www.style.com/fashionshows/complete/slideshow/F2007RTW-VWESTWOD/#57>
- 30) 자료검색일 2009. 12. 9. <http://www.style.com/fashionshows/complete/F2002CTR-CDIOR>
- 31) 자료검색일 2009. 12. 9. <http://www.style.com/fashionshows/complete/slideshow/F2006CTR-GIVENCHY/#30>
- 32) 자료검색일 2009. 12. 9. <http://www.style.com/fashionshows/complete/slideshow/F2006RTW-AMCQUEEN/#47>
- 33) 자료검색일 2009. 12. 9. <http://www.style.com/fashionshows/complete/slideshow/F2007CTR-CHANEL/#67>