

## 범죄예방디자인\_공진중학교 사례를 중심으로

Root out Crime through Design\_Gong-Jin Middle School



강 호 진 / 서울시 문화관광디자인본부 디자인정책과 디자인개발팀장  
Kang, Hyo-Jin / Design Deputy Director, Seoul Metropolitan Government (Project Team: 권은선, 이성혜, 이창호)  
kojinny@seoul.go.kr

### 1. 서론

교육과학기술부의 전국 학교폭력분석 결과에 의하면 2012년 1학기 동안 발생한 학교 폭력사건은 12819건에 해당한다. 나날이 그 수치가 높아지는 청소년 우울증 환자의 숫자 역시 중요한 사회문제로 자리 잡고 있다. 이러한 사회적 배경 속에서 학교의 범죄 예방 디자인의 필요성이 대두되었다. 복합적인 학교 폭력의 원인을 물리적 환경을 통해서 해결하기란 쉽지 않다. 가족으로부터의 심리적 지지나 탈선을 미연에 방지해주는 ‘보호요인’보다도 가족의 무관심이나 교정시스템이 열악한 상황의 ‘위험요인’이 더 클 때 학교의 사각지대는 크고 작은 범죄를 학습하는 ‘교육장’이 될 우려가 크다. 서울시는 범죄, 고령화, 자살, 양극화, 인권 등 다양한 사회문제를 디자인을 통하여 해결하고 시민생활에 체감되는 디자인정책을 발굴하기 위하여 범죄예방디자인시범사업을 실시하였다. 이 중 강서구 공진중학교는 교육복지지표 열악 순위 상위권의 학교로써 물리적환경의 문제뿐 아니라 학생들의 정서적 무기력이 폭력성의 전조로써 감지되는 상황이었다. 이를 위해서는 사각지대의 물리적 개선을 기본으로 교사와 학생들 간 커뮤니티의 변화가 같이 진행되는 것이 필수적이었다. 현재 대다수의 학교들이 CCTV를 통한 ‘감시’에 의존하는 것보다는 커뮤니티의 ‘관심’을 디자인하는 것이 왜 지속가능한지를 소개하려고 한다.

### 2. 현황분석

학교 범죄예방 디자인의 대상으로 선정된 공진중학교는

강서구 가양동에 위치한 13학급, 전교생 268명, 학급당 인원 20여명의 소규모 학교다. 기초생활 수급자, 학교 범죄예방 디자인의 대상으로 선정된 공진중학교는 가양동에 위치한 13학급, 전교생 268명, 학급당 인원 20여명의 소규모 학교다. 기초생활 수급자, 차상위계층, 한부모 가정, 장애인, 탈북자 등이 거주하는 임대주택밀집지역에 위치해 학부모의 대부분이 저소득 소외계층이고, 무상급식 비율이 74%에 해당하는 열악한 상황이었지만 지속가능한 환경변화의 필수조건인 활발한 학부모 커뮤니티 활동, 환경개선과 변화에 대한 주체의 적극적인 관심과 의지가 있어 최종대상으로 선정되었다. 우선 공진중학교의 총체적인 문제 진단과 분석을 위해 물리적, 심리적, 사회적 관점으로 접근하여 주변 지역, 학교의 내·외부 공간 및 시설, 학생들의 가정과 학교생활 등을 조사하고 분석했다. 이 세 가지 관점은 추후 디자인 단계에서 가이드라인과 기준점을 설정하는데 활용되었다.

#### a. 물리적 환경분석

공진중학교는 교실과 교무실, 행정실 등이 위치한 본관과 도서관, 특별실이 위치한 정보관으로 구성되었는데, 미흡한 관리로 어둡고 노후화된 이미지를 형성하고 곳곳에 사각지대가 그대로 방치되고 있었다. ‘ㄷ’자 구조의 본관에는 자연감시가 이루어지지 않는 다수의 사각지대가 존재했고, 정문에서 가장 먼저 시야에 들어오는 정보관의 외관은 관리 소홀로 학교 전체적인 분위기를 침체시키는 요소로 작용하고 있었다.

건물 외부에는 운동장과 휴게시설, 주차장이 위치하였고, 건물 뒤편으로는 담장을 따라 긴 사각지대가 형성되어

있었다. 학교와 외부 경계부분의 녹지 관리가 잘 이루어지지 않았고, 공간 활용이 낮아 학생들이 놀이할 수 있는 공간이 없는 편이다.



그림 1. 공진중학교 사각지대 현황

공진중학교 곳곳에는 폐쇄 상태로 방치하거나 통행을 금지시킨 공간들이 다수 존재해 전반적으로 공간활용도를 낮추고, 학교 전체의 분위기를 어둡게 느끼게 하는 요소로 작용하고 있었다. 방치되어 활용되지 않는 공간은 학생과 선생님들의 유동이 적어 안전 관리도 잘 이뤄지지 않고 있었다.

1층은 특수학급, 2층은 3학년 교실과 교무실, 3층은 2학년 교실, 4층은 1학년 교실이 위치하고, 각 층에는 위클래스, 실기실, 학습실 등 특별수업과 방과 후 수업을 위한 수업공간이 있는데, 평상시에는 사용하지 않는 비어있는 교실들이 다수 있다.

교내의 몇몇 넓은 빈 공간에 의자 등을 설치해 학생 휴식공간으로 사용한 적도 있었지만, 폭력 등의 사건이 빈번하게 일어나자 지금은 의자를 치우고 빈 공간으로 방치되고 있는 실정이었다. 복도 끝에 위치한 탈의실은 외진 곳에 있어 시야확보가 안되어 학생들의 주된 탈선장소로 사용되자, 1학년이 사용하는 4층 탈의실을 제외한 모든 탈의실을 임시 벽으로 막아 놓은 상태로 적절히 활용되지 않고 차단된 공간의 부정적 이미지가 큰 편이었다.

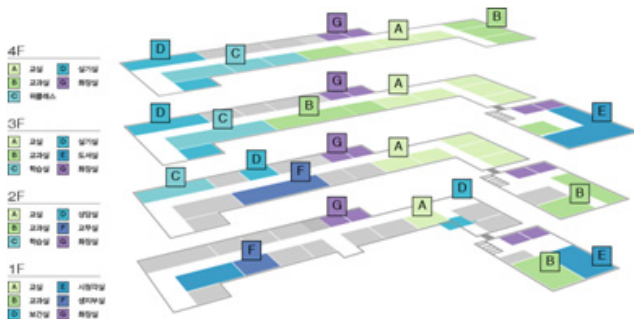


그림 2. 공진중학교 사각지대 분석 다이어그램

b. 심리적, 사회적 환경분석

학교 관계자들과의 인터뷰를 통해, 공진중학교 학생들 중 상당수가 소년소녀가장이거나 불우한 가정환경 등의 외부요인에 의한 부작용으로 심리적으로 특별한 관심과 보호가 필요한 학생들의 비중이 높았고, 대부분 자신의 의사표현에 소극적인 태도를 가진다고 한다. 아파트 내 공원은 어른들의 쉼터로 활용되고 있어 아이들이 놀 수 있는 공간이 부족하고, 노래방, 아파트 비상구 같은 장소에서 청소년들의 탈선이 이루어지는 것을 발견할 수 있었다. 단지 내에서 종종 발견되는 주민들의 음주, 폭력 등의 부정적인 모습들이 직접적으로 노출되고 있어 아이들의 가치관 형성에 부정적 영향을 미치는 요소로 작용하고 있었다.

c. 설문조사 실시

1. 학교인지측면: 실내 외 환경개선이 필요하다고 느끼는 장소와 교내 환경 중 학교폭력 일어날 가능성이 있는 장소에 대한 설문
2. 범죠헌련특성: 범죄에 대한 구체적 두려움 (학교기준) 안전한 학교를 만들 수 있는 중요 요소 선택
3. 학교유대: 친구관계, 선생님과의 관계, 학교 교육에 대한 신뢰
4. 학교주변지역 사회특성: 학교 주변 환경 무질서 학교주변 지역 범죄 안전도

설문 분석 결과, 공진중학생들은 안전하고 쾌적한 환경, 공감과 소통을 필요로 한다는 것을 파악할 수 있었다. 시설적인 측면에서는 깨끗하고 쾌적한 환경에서 편하게 설 수 있는 공간을 필요로 하고, 친구들과 어울리거나 스트레스를 풀 수 있는 공간을 필요로 하고 있었다. 안전과 관련해서는 눈에 띄지 않는 곳에서 학교폭력이 일어날 가능성이 크다는 의견과 함께 CCTV를 통한 감시가 있을 경우 안전한 학교를 만들 수 있다는 생각을 가지고 있었다. 친구들이나 선생님들과의 관계는 대체로 원만한 편이지만

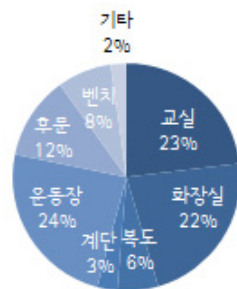


그림 3. 설문에서\_실내/외 환경개선이 필요한 장소는?

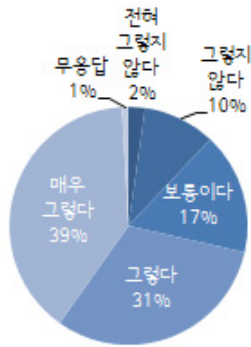


그림 4. 설문에서 '우리 학교에는 내 진심을 털어놓을 수 있는 친구가 있다.'

**디자인방향** → 청소년들의 자아인식 욕구와 열정 표현 소통하며 꿈을 가짐  
**디자인목표** → 물리적 학교환경개선 + 심리케어프로그램  
 : 보호요인은 증가시키고, 위험요인은 감소시키는 디자인을 통해 정서적 안정감은 향상시키고 잠재적 청소년 범죄 유발 가능성은 감소

더 깊은 대화와 소통을 원하고 있었으며, 진심으로 고민을 나누고 싶어 하는 니즈를 파악할 수 있었다.

**d. 이해관계자 인터뷰 및 공청회**

심층 인터뷰를 통해 공진중학생들의 범죄예방을 위해 가정과 지역은 제도 및 사회적 장치에 의한 제약이 많지만, 학교는 물리적 환경 개선과 프로그램 운영을 통해 해결하거나 개선할 수 있는 요소가 많음을 알 수 있었다.

관찰조사, 학생 설문, 관계자 인터뷰, 공청회 등을 통해 도출한 환경분석과 니즈를 토대로 범죄예방디자인위원회의 자문을 거쳐 물리적, 심리적, 사회적 요소를 고려한 총체적인 접근의 공진중학교 케어 솔루션을 도출하였다

**3. 디자인적용**

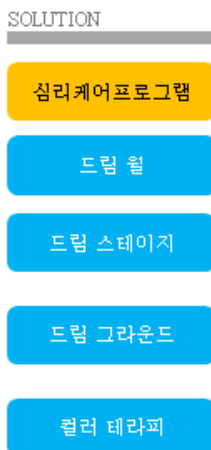


그림 5. 디자인방법론(하드웨어 소프트웨어 동시진행)

**a. 드림월(Dream wall)**

정서적인 안정감을 높이는 디자인으로 사각 지대를 개선하고, 자연적 감시 기능을 확대, 활동성을 증대시켜 안정성을 높이고자 하였다. 구체적으로 학교의 낙후된 환경과 사각지대를 개선해 학생들의 활동성을 증대시키고, 구조상 존재하는 사각지대와 새로운 시설물 설치 공간에 동영상카메라를 설치하여 공진중의 허브인 드림월로 송출하면서 자연적 감시 기능을 높이고 안정성을 확보하였다.



그림 6. 드림월 before and after

**b. 드림스테이지(Dream stage)**

정보관 1층 복도에 설치한 드림 스테이지는 무대, 스피커, 모니터링용 20인치 모니터, 핀 조명으로 구성되었다. 드림월용 카메라가 촬영하는 무대 위의 활동 모습은 드림월로 전송되는 동시에 무대 앞에 설치된 모니터링용 화면에도 나타난다.

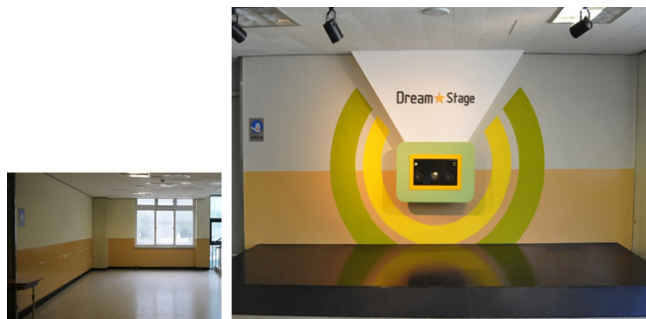


그림 7. 드림스테이지 before and after

**c. 드림그라운드(Dream ground)**

정보관 건물 뒤편에 설치한 드림 그라운드의 암벽 존은 암벽 wall, 우레탄 블록(안전매트), 완료 알림 중, 안전사용수칙(안내문)으로 구성되었다.

컬러테라피를 통해 그려지는 외부 벽화와 연계성(이미지, 컬러)을 가지도록 설치해 미적 효과를 높였다.



그림 8. 드림그라운드 before and after

#### d. 칼라테라피(Color Therapy)

컬러테라피는 디자이너들의 재능 기부와 공진중학생들과 서울시민들로 이루어진 54명의 자원봉사자들의 참여로 이루어졌다. 디자이너들은 사전 리서치 공유를 통해 학교의 특성을 이해하고, 현장 점검을 거쳐 학교의 분위기를 밝게 하고 활기를 불어 넣을 수 있는 컬러테라피 계획을 도출하였다



그림 9. 칼라테라피 복도전경

#### e. 심리케어프로그램

하드웨어와 병행하는 프로그램으로 글쓰기, 드라마치료, 독서치료, 미술치료, 교사 세미나 등을 두달간 진행하였다.

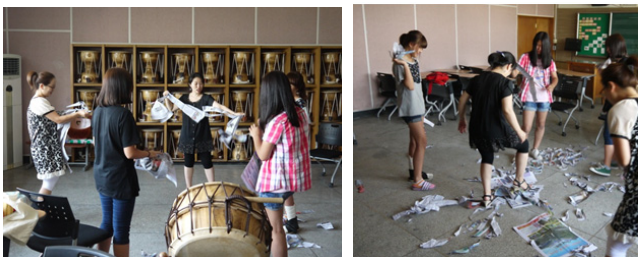


그림 10. 심리케어프로그램



그림 11. 공진중학교 사업시행 후 사각지대 활성화 모습

### 4. 결론

한국형사정책연구원의 연구결과에 따르면, 사업시행 6개월 후 공진중학교의 무질서 인식은 7.4%, 범죄 두려움은 3.7% 하락한 반면, 학교에 대한 애착은 1.4%가 증가한 것으로 나타났다. 이와 같이 단순히 하드웨어적인 환경개선 뿐 아니라 커뮤니티의 집합효율성 및 심리적 지지 나아가서 공동체에 대한 애착이 범죄예방에 필수적인 인자가 됨을 알 수 있었다. 범죄와 관련된 사회적비용은 연간 20조 원에 달한다. 공진중학교의 사례는 그 간의 사후조치 위주였던 범죄대책에서 탈피, 디자인을 통해 환경적 문제점을 사전에 예방하는 패러다임전환의 사례로써 의미가 있다고 하겠다.

#### 참고문헌

1. 서울시 범죄예방디자인보고서, 서울시, 2013
2. 서울시 범죄예방디자인사업의 예비효과성분석, 한국형사정책연구원, 2013