

## 교육시설 연구동향과 학회활동

Research Trends of Educational facilities and KIEF's Activities



소 갑 수 / 정회원, (사)생활환경디자인연구소 이사  
So, Kab-Soo / Director, Life Environmental Research & Design  
lieutkssso@hanmail.net

### 1. 교육환경에 대한 시대적 요구와 현상

20세기에 이르러 이전 자유주의 사교체제를 벗어나 소수 집단을 중심으로 한 사회체제가 진행되었고, 정치적으로도 민주주의에 입각한 자유경제주의와 이득을 획득하기 위한 다양한 시도가 전개되었다. 이러한 측면에서 19세기가 자유주의 시대였다면, 20세기는 평등사상에 근거한 시대이며, 현 21세기는 행복의 시대라 할 수 있다. 이에 따라 현재의 다양한 사회구성원은 정치적 안정이나 경제 발전을 토대로 그들 삶의 행복을 위하여 사회적 요구를 다양하게 제시, 스스로 실천하고 있는 추세이다.

우리나라는 정치, 사회, 경제 각 분야에서 서구의 나라에 비해 급속한 성장과 발전을 거듭해 오면서 국민소득이 높아지고, 이에 따른 경제적, 문화적 수준이 한층 높아진 것으로 평가되고 있다. 그러나 한편 2006년 영국 신경경제학 재단(New Economics Foundation, NEF)의 지구촌행복지수(Happy Planet Index, HPI)조사에 따르면, 178개국의 국민 행복도를 평가한 결과, 우리나라는 178개국 가운데 102위에 랭크되었으며, 국내 평가결과에서도 1995년 이후 10년 사이 한국인의 행복도는 경제성장과 달리 14% 하락한 것으로 나타났다. 즉 우리나라는 양적 성장을 통해 급속한 사회변화를 경험해 오면서 국민의 행복과 삶의 질에 대해서는 다른 선진국에 비해 열악할 정도로 관심을 기울여 오지 않았음을 대변하고 있다.

이러한 현상 속에서 현재 우리 사회는 사회계층간의 갈등과 개인주의 의식 확산, 사회구조의 양극화 등이 나타나고 있으며, 교통난, 환경난, 주택난, 교육난 등으로 대표되는 문제점을 안고 있다.

그러나 다행히도 최근 양적 팽창과 질적 성장의 균형, 물리적 여건과 심리적 행복감의 조화, 소수 주도의 변화와 다수의 합의과정 등을 통하여 현재 당면하고 있는 문제들을 해소, 해결하는 시도가 이루어지고 있다.

특히 우리나라는 교육에 대한 사회적 관심과 교육열이 높아, 다른 분야에 비해 사회적 요구가 증대되고 있다. 이렇듯 교육분야에서 선진형 교육실현을 위하여 관련 기관을 중심으로 다양한 교육정책과 제반 환경개선 등에 체계적인 사업을 추진하고 있다. 여기에는 공교육 기반의 교육지원 및 제도혁신, BTL사업, 지역커뮤니티 기반의 학교시설 복합화, 교과교실제에 따른 학교운영 및 제도, 리모델링사업, 혁신학교사업 등이 제시되고 있다.

본고에서는 상기와 같이 교육환경의 변화에 따라 우리 사회의 관심을 시설적 측면에서 해결하려는 방안이 그 동안의 연구 및 사업활동을 살펴보고, 향후 발전 가능성을 예측해 본다.

### 2. 건축계획적 관점에서의 연구동향

교육시설과 관련한 연구활동은 관련 학회 및 기관을 중심으로 다양하게 진행해 오고 있다. 이 장에서는 교육시설과 관련된 그 동안의 연구 성과와 동향을 살펴본다.

먼저, 류호섭 외 1인<sup>1)</sup>은 학교건축계획에 관련한 연구동향을 고찰하기 위하여 1983년부터 2004년까지 초, 중, 고등학교 시설을 대상으로 진행 또는 게재된 관련 연구기관의 정책보고서와 학회 논문집 총 186편의 내용을 조사

1) 류호섭, 최병관, 학교건축계획 연구의 동향에 관한 고찰, 한국교육시설학회지 제12권 제5호, 2005.9

표 1. 논문의 연구주제 구분

주제	논문의 주제구분
A	교육시설의 개념, 건축모형, 학교유형에 관한 연구
B	교육시설의 교육망, 통학구, 공동 활용에 관한 연구
C	교육정보화, 미디어 활용에 관한 연구
D	교육시설의 발달동향에 관한 연구
E	계획과정 및 설계지침, 설계요소 등에 관한 연구
F	학교의 입지조건 현황에 관한 연구
G	배치계획 및 블록플랜에 관한 연구
H	교사동의 공간구성 및 규모, 평면유형 등에 관한 연구
I	각 실의 공간구성, 규모, 이용현황에 관한 연구
J	옥외공간(정원포함)의 계획, 이용현황 등에 관한 연구
K	유지관리에 관한 연구
L	교사동의 외관 입면 및 색채 디자인 연구
M	개방과 복합화에 관한 연구
N	리모델링에 관한 연구
O	통폐합 및 재정비에 관한 연구
P	사용자 평가 및 인지도, 의식분석에 관한 연구
Q	기타(교육시설에 관한 문헌연구, 연구영역, 국제기구 등에 관한 연구)

출처 : 주석 1)의 내용에서 발췌

표 2. 학교급별로 본 연구주제 논문수 분포

주제	학교 전체	초등	초등+ 중등	중학교	중등학교	고등학교	특수 학교	합계
A		7					1	8
B		4	1	1				6
C	4	1	1			1		7
D	2	2		1				5
E	4	8		2	6	1	1	22
F	2	6	1					9
G		4		1		2		7
H		12		3		4	1	20
I	5	27	1	4	1	2	8	48
J		9		1				10
K	1	1						2
L		2				1		3
M	2	5		1			1	9
N	1	6				1		8
O		3	2					5
P	1	7		2		1	1	12
Q	5							5
합계	27	104	6	15	8	13	13	186

출처 : 주석 1)의 내용에서 발췌

하였다. 특히 교육시설 연구주제의 동향파악을 위하여 유사한 연구주제를 구분하고, 해당 논문편수 현황과 학교급별 분포 등을 고려하여 표 1과 같이 17개의 연구주제를 선정하였다. 또한 선정된 연구주제에 따라 표 2와 같이 관련된 논문 편수를 학교급별로 정리하였다.

조사에 따르면, 1994년 이후 매년 약 10편 이상의 논문이 발표되는 증가추세를 보이고 있으며, 이는 1993년 본

학회의 출범 때문으로 판단하였다. 또한 1997년 제7차 교육과정 개편으로 중고등학교 대상의 연구도 활발히 진행되고 있음을 알았다.

이 가운데 표 1의 연구주제 구분에 기초하여 10편 이상 발표된 연구주제와 그 비율을 보면, 각 실의 공간구성 및 규모/이용현황에 관한 연구주제 I는 25.8%, 계획과정 및 설계지침/설계요소에 관한 연구주제 E는 11.8%, 교사동 공간구성 및 규모/평면유형에 관련한 연구주제 H는 10.8%, 사용자 평가 및 인지도/의식분석 연구주제 P는 6.5%, 옥외공간 계획/이용현황에 관련한 연구주제 J는 5.4% 순으로 나타났다.

학교급별 논문편수를 보면, 표 2와 같이 각 실의 공간구성 및 규모/이용현황에 관련한 연구주제 I 가운데, 초등학교 대상의 논문이 전체 186편 중 27편(14.5%)을 차지하고 있어, 많은 연구가 초등학교시설에 초점을 맞추어 진행되고 있었다. 또한 계획과정 및 설계지침/설계요소에 관한 연구주제 E에서는 중등학교시설 관련 논문이, 교사동 공간구성 및 규모/평면유형에 관한 연구주제 H에서는 고등학교시설 관련 논문이 많이 진행되어, 초등학교의 경우와 조금 다른 경향이 있음을 분석하였다. 이 또한 제7차 교육과정에 따라 교과교실제 공간구성 및 규모 등에 연구가 증가하고 있음을 시사하고 있다.

다음으로 박종진 외 2인<sup>2)</sup>은 1996년부터 2012년까지 17년간 관련 학회에서 게재된 논문을 연도별로 구분하고, 시설유형 및 키워드를 선정하여 고찰하였다. 특히 기존 연구논문<sup>3)</sup>이 초·중고등학교 시설을 대상으로 한데 비해, 이 연구는 교육시설의 대상 범위를 비정규과정 및 사회기반 교육시설까지 확장한 점이 상이하다고 할 수 있다.

이에 따라 교육시설유형 및 연구 키워드를 표 3, 4와 같이 시설유형, 공간계획 및 프로그램, 인간행태, 교육환경, 교육정책 및 운영, 기타로 분류, 고찰하였다.

시설유형별 연구 빈도수를 보면, 표 3과 같이 초·중등교육시설 관련 논문이 254건(49.32%)로 가장 큰 비중을 차지한 반면, 영·유아교육시설, 특수교육시설, 직업교육시설의 경우 상대적으로 미흡한 실정으로 파악하였다. 또한 고등교육시설과 사회교육시설은 평생교육에 대한 사회적 요구와 관심증대로 2002년부터 그 전에 비해 연구가 활발한 진행되고 있음을 알 수 있다.

특히 이 연구에서는 최근 7년간(2006~2012년) 교육시설

2) 박종진, 소감수, 김승제, 교육시설분야의 건축계획 연구동향 분석, 한국교육시설학회지 제19권 제6호, 2012.11

3) 주 1)와 동일

Table 3. Frequency of educational facilities type study subject

항목	연구대상 빈도수												비율 (%)						
	'96	'97	'98	'99	'00	'01	'02	'03	'04	'05	'06	'07		'08	'09	'10	'11	'12	계
영·유아교육	·	2	8	·	3	2	1	1	4	1	1	1	1	4	·	1	1	31	6.02
초·중등교육	4	6	17	12	15	14	12	15	16	17	19	13	17	20	22	24	11	254	49.32
고등교육	3	1	4	3	4	·	7	4	6	2	6	8	8	14	7	9	6	92	17.86
특수교육	3	3	·	·	·	·	·	2	2	1	1	1	2	1	·	·	·	16	3.11
사회교육	1	1	3	1	2	2	2	6	2	4	9	5	6	8	4	3	1	60	11.65
직업교육	1	·	2	·	1	·	2	·	·	1	·	·	·	·	·	·	·	7	1.36
기타	2	1	4	2	1	3	3	5	4	3	4	7	5	3	6	8	5	66	12.82
합 계	14	14	38	18	26	21	27	31	34	30	40	35	38	51	40	45	24	526	100.00

출처 : 주석 2)의 내용에서 발췌

Table 4. Trend of researches classified by keyword lately 6years

구분	연구 분류	세부 주제	키워드 수									비율 (%)	
			'06	'07	'08	'09	'10	'11	'12	계			
공간 계획 및 프로그램		계획 및 설계 프로세스	27	30	19	32	25	24	17	174	18.79		
		배치 및 옥외공간	3	2	4	12	3	25	3	52	5.62		
		입지 및 주변환경	11	3	6	7	7	13	4	51	5.51		
		평면 및 입면구성	8	10	1	11	14	5	3	52	5.62		
		교실 단위공간	1	5	5	1	3	6	1	22	2.38		
		비교실 단위공간	2	3	5	7	6	3	2	28	3.02		
		BIM / 시뮬레이션	·	3	3	·	·	·	·	6	0.65		
		무장애계획	1	1	1	12	·	2	·	17	1.84		
		리모델링	5	6	·	2	4	1	1	19	2.05		
		피난 / 안전	·	·	·	5	10	4	3	22	2.38		
		소 계	58	70	52	98	82	94	46	500	54.00		
		건축 계획 관련 연구 테마	인간 행태	인간심리 / 인지	·	·	1	4	11	15	5	36	3.89
				이용실태	1	2	10	2	·	1	2	18	1.94
				영역성	·	·	·	2	·	·	·	2	0.22
평가	1			5	1	3	2	4	1	17	1.84		
소 계	2	7	12	11	13	20	8	73	7.88				
교육 환경		지역사회 및 복합화	23	5	19	20	14	8	6	95	10.26		
		현대 / 정보화	10	5	9	1	3	1	·	29	3.13		
		사용자참여	3	·	8	·	5	5	11	32	3.46		
		친환경	13	2	3	11	15	16	8	69	7.34		
소 계	49	12	39	32	37	30	25	234	24.19				
교육 정책 및 운영		교육과정 / 프로그램	3	1	4	7	5	7	6	33	3.56		
		민간투자사업	7	8	8	7	7	1	·	38	4.10		
		유지 / 관리	6	11	11	10	2	1	1	42	4.54		
		법 / 제도	·	·	5	4	3	8	2	22	2.38		
		소 계	16	20	28	28	17	17	9	135	14.58		
기타		역사 / 이론	·	·	6	4	3	8	2	23	2.48		
		국내외 동향 및 사례	4	10	2	2	·	9	1	28	3.02		
		소 계	4	10	8	6	3	17	3	51	5.51		
합 계	129	112	131	166	142	167	79	926	100.00				

출처 : 주석 2)의 내용에서 발췌

연구동향을 고찰하였다. 시설유형별 동향을 보면, 표 3의 '06년도 이후의 빈도수에서 볼 수 있듯이, 초·중등교육시설은 가장 큰 감소를 보인 반면, 최근의 교육환경에 대한 변화와 요구에 따라 고등교육시설과 사회교육시설 관련 논문이 증가하고 있음을 알 수 있었다.

또한 17년간의 연구 빈도수 대비, 최근 7년간의 연구 키워드별 동향을 보면, 표 4와 같다. 조사결과, 1996~2012년

간의 공간계획 및 프로그램 부분은 4% 증가, 인간 행태 부분은 1.41% 감소하였으며, 교육시설 특성화 부분이 4.19%로 가장 크게 증가하였다. 또한 교육정책 및 운영은 0.32% 증가하였으며, 기타항목은 0.94% 감소하였다.

이러한 최근 7년간의 연구 동향을 통하여 기존의 계획 및 설계 프로세스, 공간구성 등의 기초적 연구와 함께 학교입지 및 주변환경, 지역사회와 연계, 친환경 부분에 대한 연구가 꾸준히 진행되었으며, 사용자 참여설계, 민간투자사업, 관련 법제도에 대한 연구도 증가하고 있음을 알 수 있었다. 특히 사회적 이슈인 친환경 관련 연구의 경우 국내친환경 건축물인증제와 2005년 학교시설 인증기준 시행 이후 활발한 연구가 진행되고 있다. 평생교육차원의 고등교육시설과 사회교육시설 부분, 지역사회와의 관계성 등에 관련한 연구도 지속적으로 증가하고 있었다.

한편, 류호섭<sup>4)</sup>은 교육시설과 관련하여 크게 교육여건 및 시설관련 지표의 발달, 교육시설의 기준 및 정책의 발달동향, 학교건축 평면과 연구 발달 동향과 전망이라는 3 단계의 기초를 세웠다. 이 가운데 1단계로서 한국과 일본의 초·중·고등학교를 대상으로 학생수, 학교수, 학교규모, 학급규모, 교지면적, 건축면적 등에 관하여 1975년부터 2005년까지 30년간의 경년변화를 고찰하였다.

현 2012년 교육시설 현황과 다소 차이가 있으리라 생각되지만, 상기의 연구결과에 따르면, 학생수는 점차적으로 감소하는 추세이며, 우리나라 초·중·고등학교의 단위학교 규모가 대규모임을 고려하면 학생수 감소에 대응한 계획수립보다는 적정규모산출과 질적인 수급계획이 중요함을 강조하고 있다. 또한 우리나라의 경우 단위학교의 학생수와 1학급당 학생수는 감소추세이나, 학급수 규모면에서 증가하는 추세임을 알 수 있었다.

교지의 절대면적에서는 증가해 왔으나, 1학급당의 면적이나 학생 1인당 면적은 상대적으로 감소하는 경향이 있음을 알았으며, 일본과 비교하여 우리나라 단위학교의 교지면적이 매우 적은 상태임을 알았다.

학생 1인당의 건축면적에서는 우리나라의 경우 초·중·고등학교 모두 1990년 초부터 증가하기 시작하였고, 특히 고등학교는 1997년 이후 초·중학교에 비해 급격하게 증가한 것으로 나타났다. 이는 제 7차 교육과정에 대응하여 신축 학교의 건축면적이 증가하는 것으로 고찰하였다.

단위 학교의 건축면적, 혹은 학생 1인당의 건축면적의

4) 류호섭, 교육시설의 발달 동향에 관한 연구, 대한건축학회 계획계 논문집, 22권 11호, 2006.11

표 5. 학교시설 관련 지표들의 발달동향(한국, 1975-2005년)

구분	년도	학생수	학교수	학급수	1인당 학생수	1학급당 학생수	1교당 학급수	교지면적(㎡)				건축면적(㎡)			
								전체	1교당	1학급당	1인당	전체	1교당	1학급당	1인당
초등학교	1975	5,599,074	6,367	98,684	879	56.7	15.5	82,397,437	12,941	835	14.7	11,068,689	1738	112	2.0
	1980	5,658,002	6,479	109,855	873	51.5	17.0	88,627,239	13,679	807	17.0	12,078,319	1864	110	2.1
	1985	4,856,752	6,519	108,753	745	44.7	16.7	93,504,859	14,343	860	16.7	14,203,664	2179	131	2.9
	1990	4,868,520	6,335	117,538	769	41.4	18.6	97,989,839	15,468	834	20.1	15,876,349	2506	135	3.3
	1995	3,905,163	5,772	107,183	677	36.4	18.6	94,390,299	16,353	881	24.2	18,512,819	3207	173	4.7
	2000	4,019,991	5,267	112,437	763	35.8	21.3	83,992,029	15,947	747	20.9	24,192,082	4593	215	6.0
	2005	4,022,801	5,646	126,326	713	31.8	22.4	90,700,072	16,065	718	22.5	31,876,260	5646	252	7.9
중학교	1975	2,026,823	1,967	31,441	1,030	64.5	16.0	28,087,639	14,279	893	13.9	4,409,463	2242	140	2.2
	1980	2,471,997	2,103	37,741	1,175	65.5	17.9	33,376,644	15,871	884	13.5	4,998,718	2377	132	2.0
	1985	2,782,173	2,371	45,082	1,173	61.7	19.0	36,894,586	15,561	818	13.3	7,212,697	3042	160	2.6
	1990	2,275,751	2,474	45,310	920	50.2	18.3	38,161,555	15,425	842	16.8	8,234,186	3328	182	3.6
	1995	2,481,848	2,683	51,523	925	48.2	19.2	41,191,383	15,353	800	16.6	10,164,857	3789	197	4.1
	2000	1,860,539	2,731	48,946	681	38.0	17.9	41,435,171	15,172	847	22.3	12,548,385	4595	256	6.7
	2005	2,010,704	2,935	56,968	685	35.3	19.4	45,260,781	15,421	795	22.5	17,055,184	5811	299	8.5
고등학교	1975	1,123,017	1,152	13,599	975	82.6	11.8	28,160,977	24,445	1469	25.1	3,849,257	3341	201	3.4
	1980	1,696,792	1,355	28,522	1,252	59.5	21.0	36,217,270	26,729	1276	21.3	4,340,870	3204	153	2.6
	1985	2,152,802	1,602	37,808	1,344	56.9	23.6	41,118,939	25,667	1088	19.1	8,636,637	5391	228	4.0
	1990	2,283,806	1,683	43,233	1,357	52.8	25.7	45,848,401	27,242	1061	20.1	10,122,573	6015	234	4.4
	1995	2,157,880	1,830	45,003	1,179	47.9	24.6	50,350,488	27,514	1119	23.3	12,397,546	6775	276	5.7
	2000	2,071,468	1,957	48,544	1,058	42.7	24.8	55,403,172	28,310	1141	26.7	17,131,648	8754	353	8.3
	2005	1,762,896	2,095	53,924	841	32.7	25.7	57,043,993	27,229	1058	32.4	22,229,682	10611	412	12.6

출처 : 주석 4)의 내용에서 발췌

증가폭이나 비율을 보면, 중학교가 초·고등학교보다는 상대적으로 적은 경향이 있음을 알았다.

결국 교지면적이나 건축면적산출에 있어 학교급별에 따른 학생들의 인체치수나 교육과정에서 요구하는 차이점을 반영하지 못하고 있기 때문에 교지면적이나 건축면적을 정하는 시설정책의 필요성을 제기하고 있다. 또한 초·중·고등학교의 교육목표나 수준을 정한 후, 그에 적합한 1학급당의 적정 인원수, 1교당의 적정 학급수 및 학생수, 학교급별의 시설기준을 새롭게 정하고, 양적보급을 위한 국가차원의 정책과 함께 학교건축 개념의 변화에 대응할 수 있는 질적 수준을 단계별로 정하고 그에 따른 정책을 추진하기 위한 제도적 장치를 마련할 필요가 절실하다.

### 3. 학회의 주요 연구 및 사업추진

최근 우리 학회에서는 기존 연구와 사업성과를 바탕으로 분야별 분과위원회를 세분화하고, 교육시설 전반에 걸쳐 보다 다양한 연구 및 사업을 추진하고 있다. 이 가운데, 몇몇 사업에 관한 내용을 간략히 정리해 본다.

첫째, 국내 교육시설의 설계프로세스에 있어 사용자 참여설계를 적용하려는 움직임이 있다. 이에 따라 우리 학회

에서는 영국 DQI(Design Quality Indicator)의 운영 모체인 CIC(Construction Industry Council)와 실제 적용된 학교시설을 현지 방문하여 관계자와 함께 사업프로세스 및 세부 업무내용 등에 관하여 워크숍을 진행하였다. 또한 이를 국내에 적용시키고자 각 교육청 및 관련 연구기관 등과 긴밀한 협조체제를 구축하고, 사례연구 및 시범 사업을 추진하기도 하였다. 이를 통해 각계 전문가와 함께 사용자 참여설계의 세부 내용과 중요성을 인식하고, 실제 교육현장에서의 적용가능성을 타진할 수 있었다. 현재에도 다방면으로 적용가능한 것임을 고려하면, 관련 전문가 육성과 적용사업 등을 위한 지속적인 관심과 계획이 필요하다.

둘째, 2010년도부터 국내의 학생 및 일반인을 대상으로 한 학교건축 디자인공모전사업이다. 이 사업의 취지는 최

표 6. 커뮤니티 디자인 교육의 연구내용

구분	내용
커뮤니티 디자인 교육의 운영체계	- 커뮤니티 디자인 교육 운영현황 - 디자인 교육 운영구성과 지원 - 디자인 교육 학습내용과 방법
국외 건축기초교육 프로그램 사례분석	- 미국, 영국(유폴연합), 일본 등 국외 대표적 건축기초교육프로그램의 전반적 체계 - 대상 국가별 커뮤니티 디자인 프로그램의 교육대상별 교육체계 및 교육내용분석

출처 : 김우영 외 3인, 건축교육현장에 기초한 커뮤니티 디자인교육에 관한 연구, 한국교육시설학회지 제19권 제2호, 2012.3



사진 1. CIC의 DQI 워크숍(상)과 사례학교와의 간담회 및 탐방(하)



사진 2. 2012년 제3회 학교건축공모전 요강 및 수상작

근의 도시 및 건축분야에서 관련 시스템과 첨단기술이 다양하게 개발되는 가운데, 교육과 생활을 담는 장으로서 학교시설에 대한 의미와 중요성을 일깨우고, 바람직한 미래

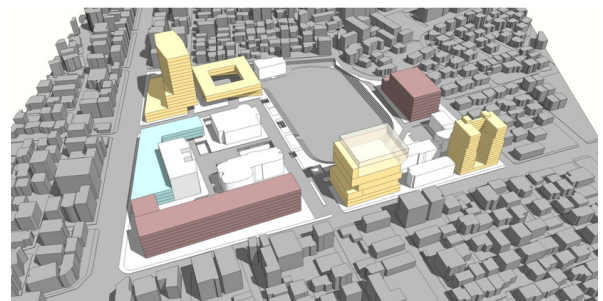
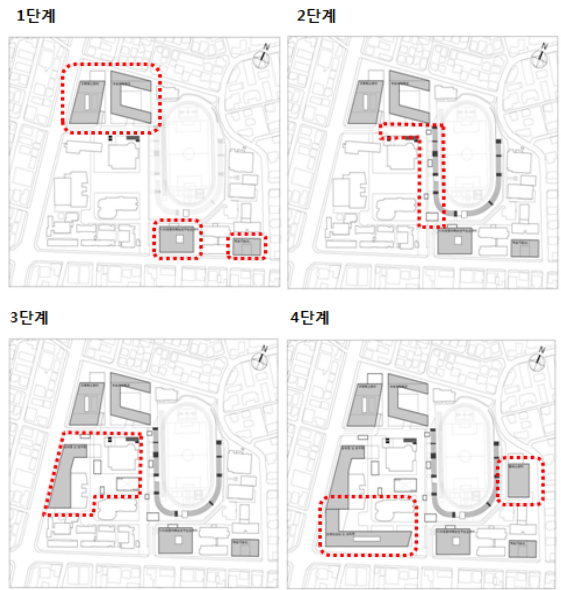


사진 3. 대학캠퍼스 마스터플랜 계획용역

의 학교건축 방향을 제시하고자 추진하고 있다. 이를 통하여 전공 학생들에게 미래 교육환경에 대한 정보제시, 공유, 비전 등을 전망해 볼 수 있는 기회를 제공하고, 미래 교육환경개선에 관한 다방면의 가능성을 탐색할 수 있는 계기가 되고 있다.

셋째, 기존의 교육환경에 있어 주변의 환경요소 및 시설 개선 등에 초점을 맞추고 지역과 연계한 교육공간을 제공하기 위한 사업을 진행하고 있다. 이에 창조적 건축문화 실현을 위한 커뮤니티 디자인교육에 대한 연구와 교육프로그램 개발 및 운영, 대학 중장기 발전계획에 따른 마스터플랜 계획용역 등을 진행하였다.

그 외에도, 커뮤니티 디자인교육과 관련한 프로그램 개발 및 교육, 대외협력 등의 업무를 추진하고자 부설연구소를 설립, 운영되고 있으며, 학술연구사업, 학교리모델링사업 등도 추진되었다. 특히 교육환경의 변화에 따라 새로운 정책방안과 교육여건을 모색하기 위하여 혁신학교, 학교복합화, 다문화 가정과 학교시설, 지역 커뮤니티와 교육시설 등 다양한 주제를 선정하여 매년 2회에 걸쳐 춘·추계 학술발표회가 진행되고 있다.

#### 4. 맺음말

현재의 우리 사회는 구성원간의 이해와 협의를 바탕으로 한 공동체 의식이 증시되고 있다. 그러나 최근의 공동체는 사회구조의 변화와 도시화 형성에 따라 이전보다 전통적인 가치관과 관습에 대한 의식이 약화되고 있다.

이에 따라 물리적 풍요로움 속에서 소속감과 연대감을 공유할 수 있는 지역공동체, 문화공동체에 대한 측면이 부각되어 인간 삶의 질을 풍성하게 하는 개념으로 정착되고 있다. 더불어 지속적인 공동체가 되기 위해서는 상호이해와 협조, 갈등과 대립관계를 조절할 수 있는 리더쉽과 분위기 조성이 필요하며, 특히 구성원을 중심으로 한 사회적 차원의 인성교육이 매우 중요하다.

한편 건축기본법에 근거하여 물리적 공간과 환경에 대한 중요성을 인식시키고, 시대적 문화자산으로서 가치를 공유하기 위하여 건축기초교육과 같은 운동이 전개되고 있다. 이러한 교육은 단순 교과서 중심의 학습방식보다는 상호 의식공유와 가치관 형성 등을 바탕으로 체험학습, 여가활동의 활용 등 커뮤니티 교육중심의 학습방식으로 전개될 수 있다. 이러한 관점에서 현재의 우리 교육은 영유아부터 청소년기까지의 정규 교육과정과 함께 일반인 대상의 사회교육 또는 평생교육에도 많은 지원과 관심을 기울이고 있음은 매우 고무적인 현상이라 할 수 있다.

이러한 사회적 움직임 속에서 우리 학회도 앞 장의 내용과 같이 현재의 교육정책과 교육과정의 변화에 대처하고 미래사회의 요구에 대비하여 기존의 학교건축에 대한 다각적인 지원과 활동을 하고 있는 것은 자명한 일이다. 이와 동시에 학회 고유의 영역과 내용을 확대하여 보면, 지역 커뮤니티 기반의 공동체적 참여교육, 다른 시설 또는 기능과의 연계 등과 같이 공동 관심사를 이끌어 낼 수 있지 않을까. 이를 위해 학회 내의 역량을 바탕으로 정부 부처 및 관련 기관과의 협력체제 강화 또한 필요한 시기이지 않을까라고 생각해 본다.

#### 참고문헌

1. 김승제, 영국의 사용자 참여형 DQI 프로세스에 관한 연구, 한국교육시설학회 논문집, 2010.3
2. 김우영 외 3인, 건축교육현장에 기초한 커뮤니티 디자인교육에 관한 연구, 한국교육시설학회지 제19권 제2호, 2012.3
3. 류호섭 외 1인, 학교건축계획 연구의 동향에 관한 고찰, 한국교육시설학회지 제12권 제5호, 2005.9

4. 류호섭, 교육시설의 발달 동향에 관한 연구, 대한건축학회 계획계 논문집, 22권 11호, 2006.11
5. 박종진 외 2인, 교육시설분야의 건축계획 연구동향 분석, 한국교육시설학회지 제19권 제6호, 2012.11
6. 국토해양부 건축정책 기본계획, 2010.5
7. 건축문화저변확산을 위한 건축기초교육실행 방안 연구, 건축도시공간연구소, 2011