

# 교과교실제 운영학교 운영실태 분석에 관한 연구 - 환경조성영역을 중심으로 -

## A Study on Conditions for the Operation of the Departmentalized Classroom System in Schools - Focusing on Environmental Composition -

윤미연\*                      오병욱\*\*                      정진주\*\*\*  
Yoon, Mi-Youn              Oh, Byeong-Uk              Jung, Jin-Ju

### Abstract

Because it is now the fourth year since the first operation of the departmentalized classroom system in March 2010, a clear analysis of the conditions for the system from the investigation of the schools' operating the system is necessary. In particular, in-depth investigation and analysis are pressing, because investigation and observation of the conditions and situations for the departmentalized classroom system are not conducted continuously after creating an environment for the management of the system through a large investment.

Therefore, the purpose of this study lies in building clear data on the conditions for the operation of the departmentalized classroom system in schools by visiting schools that operate the system, grasping the conditions for environmental composition, and investigating and analyzing practical use of the environment.

키워드 : 교과교실제, 운영실태, 환경조성

Keywords : Departmentalized Classroom System, Operational Conditions, Environmental Composition

## 1. 서론

### 1.1 연구배경 및 목적

1990년대 이후 수요자 중심의 교육이 강조되면서 학생의 흥미와 성취 수준을 고려한 다양한 수준별 맞춤형 교육과정과 선택중심의 교육과정이 도입되었고, 이러한 교육과정 구현을 위한 방안으로 2009년 5월 교육부에서 '교과교실제 추진 계획'을 발표하였다.

이후 교육부는 2009년 8월 3,000여억 원의 국고 및 지방비를 투입하여 전국 647개교의 중·고등학교를 교과교실

제 운영학교로 전환<sup>1)</sup>하였고, 2011년 2월에는 그간의 성과를 바탕으로 '교과교실제 전면확대 기본계획'을 발표하면서 2014년까지 대부분의 중·고등학교에 교과교실제를 도입<sup>2)3)</sup>하겠다고 하였다.

2009년 5월 교과교실제 정책이 발표된 이후 4년여 동안 교육부의 목표수치에 맞춰 2013년 3월 현재 2,325개교가 교과교실제로 전환되었고, 2013년 신규 도입 예정학교 700여교가 교과교실제로 전환될 예정<sup>4)</sup>이어서 올해가 지나면

1) 2009.05 「교과교실제 추진 기본계획」

2) 2011.02 「교과교실제 전면 확대 기본계획」

3) 「교과교실제 전면 확대 기본계획(2011.02)」에서는 90%(4,800여교)를 목표로하였으나, 「2012년도 교과교실제 추진계획(2012.02)」에서 여건이 어려운 과소(6학급미만), 과대(36학급이상) 학교를 제외한 80%(4,300여교)로 목표를 하향 조정하였고, 「2013년도 교과교실제 추진 기본계획(2013.02)」에서 기본적인 환경이 조성되어 있는 특성화교를 우선 대상에서 제외한 3,800여교를 2014년까지 우선 도입하겠다고 명시함.

\* 정회원, 한국교육개발원 팀장, 박사과정

\*\* 정회원, 한국교육개발원 부연구위원, 건축학박사, 교신저자 (byeonguky@kedi.re.kr)

\*\*\* 정회원, 청주대 건축학과 조교수, 공학박사

이 논문은 2012년 한국교육개발원 교과교실제연구·지원특임센터에서 추진한 <교과교실제 운영 내실화 방안 연구> 의 일환으로 추진되어 연구의 내용이 일부 포함되었음.

교육부 목표 수치의 약 80%가 교과교실제 운영학교로 전환되게 된다.

하지만 지금까지의 교과교실제 정책 추진을 살펴보면 대부분 목표 수치를 달성하기 위한 신규 학교 도입에 초점이 맞춰져 있고, 교과교실제 운영학교 관리나 실태조사를 통한 피드백 등 성과제고 등을 위한 고려는 제외되어 있는 게 현실이다. 그렇기 때문에 교과교실제가 본격적으로 운영되기 시작한 2010년 3월부터 4년차 운영단계에 접어드는 시점에서 교과교실제 운영학교에 대한 실태조사를 통해 교과교실제 운영 현황을 명확하게 분석해 볼 필요성이 요구되고 있다. 특히 환경조성영역의 경우 대규모 예산을 투입하여 교과교실제를 운영하기 위한 환경을 조성한 이후 운영실태 및 현황에 대한 지속적인 조사 및 관찰이 이루어지지 않고 있기 때문에 심층적인 조사·분석이 무엇보다 필요한 시점이다.

따라서 본 연구는 교과교실제 운영학교를 방문하여 환경조성 현황 파악 및 실제 이용 형태를 조사·분석하여 명확한 교과교실제 운영학교 운영실태 자료를 구축하는데 그 목적이 있다.

### 1.2 연구범위 및 방법

교과교실제 운영학교 실태조사를 위해 24개교의 표집대상 학교를 선정한 후 2012년 9월부터 10월까지 표집대상 학교를 방문하여 실태조사를 실시하였다.

표집대상 학교는 교과교실제 운영학교 중 일부 교과만을 운영하는 과목중점형 학교를 제외한 선진형 운영학교로 한정<sup>5)</sup>하고, 시·도교육청별 1개교 이상 표집하되, 수준별 이동수업을 실시하지 않는 강원과 특별자치도로 지정되어 자체 예산으로 추진하는 제주를 제외한 후 학교급을 고려하여 중학교 11개교, 고등학교 13개교를 대상으로 선정하였다.

표집대상으로 선정된 교과교실제 선진형 운영학교 24개교의 실태를 조사·분석함에 있어 조사 영역은 교과 존 구성, 시설보유현황, 교과교실 활용 측면으로 한정하되, 교

과 존 구성에서는 교사의 형태와 교과 존 구성 방법을 조사하고, 시설보유현황에서는 적정규모의 시설확보 여부 및 환경조성의 변화 요인, 교사연구실의 교사 상주여부 등을 조사하며, 교과교실 활용에서는 이용률과 순수율 등의 실태를 조사하였다.

## 2. 조사대상 및 분석방법

### 2.1 조사대상의 선정

교과교실제 선진형 운영학교의 운영실태를 조사·분석하기 위해, 2012년 8월 현재 교과교실제 선진형을 1년 이상 운영한 106개 중·고등학교 중 지역과 학교급을 고려하여 24개 학교를 표집대상으로 선정하였다.

Table 1. Status of investigated schools  
(표 1. 조사대상 학교 일반 현황)

지역	학교급	대상 학교	학급수	학급당 학생수	전체 학생수	1교사 1교실제 운영여부
서울	중	BH	20	31	616	●
	중	SN	24	30	719	●
부산	중	KM	18	36	639	
	고	SD	36	39	1,411	●
대구	중	DS	15	31	458	
	고	YJ	33	32	1,046	
인천	고	HS	31	36	1,120	
광주	고	GD	28	39	1,079	
대전	중	DD	21	36	752	
	고	DB	19	33	618	●
울산	중	UD	20	30	594	
	중	HJ	28	31	864	●
경기	중	AS	21	36	762	●
	고	DB	30	38	1,149	●
	고	SS	30	38	1,138	●
충북	고	YC	23	34	777	
	고	CY	30	32	968	
충남	고	ND	24	31	735	●
전북	중	HS	12	29	351	●
전남	고	MT	24	33	787	
경북	고	SJ	12	29	347	
	중	GC	16	34	544	
	중	JY	14	35	488	●
경남	고	MY	30	34	1,018	●

### 2.2 분석방법

교과교실제 운영학교 운영실태를 조사·분석하기 위해 표집대상 학교를 방문하여 물리적 측면에서 보유시설을 확인하되, 교과교실제와 직접적으로 관련이 없는 시설(식당, 강당 등)은 제외한 후 형태를 분석하였다. 단, 식당이

4) 2013.02 「2013년도 교과교실제 추진 기본계획」

5) 2009년 교과교실제 도입 초기에는 '선진형(A type)', '과목중점형(B type)', '수준별 수업형(C type)'으로 구분하였으나, 전면 확대 계획을 발표이후 '선진형'과 '과목중점형'으로 재구조화하였다. 교과교실제 도입 초기의 3개 유형 중 '과목중점형(B type)'은 적용 교과가 1개뿐이고, '수준별 수업형(C type)'은 교과교실 환경 구축 지원이 미흡하다는 문제점이 발생되어 두 유형을 '과목중점형'으로 재구조화함. 따라서 과목중점형 또한 일부교과에 한정적으로 교과교실제를 도입하고 있어 연구대상에서 제외함.

Table 2. Types and shapes of subject zoning composition  
(표 2. 교과 존 구성 유형 및 형태)

존구성	구성형태
수평존	- 교과별로 같은 층에 집합적으로 모여 배치되어 있는 경우 - 부득이 2개 층에 계단을 중심으로 수직적으로 나누어 배치한 경우 - 일부 1~2개 교과교실을 층을 나누거나 교사(校舍)동을 나누어 배치한 경우 - 교사(校舍)동별로 교과를 나누어 배치한 경우 - 4개 교과 이상 수평존을 구성한 경우
수직존	- 동일 교사(校舍)동에 계단을 중심으로 3개 층 이상 수직적으로 배치한 경우 - 4개 교과 이상 수직존을 구성한 경우
혼합존	- 수평존을 구성한 교과와 수직존을 구성한 교과가 혼재되어 있는 경우
존 미구성	- 3개 교과 이상 수평 또는 수직존을 구성하지 않은 경우 - 층별 교과교실 구성에 일정 형식이 없을 경우

나 강당 등에 교과교실, 교사연구실, 홈페이지를 일부 포함할 경우에는 관련 교사(校舍)동으로 간주하였다.

교과별 존 구성 방법은 주요 5개 교과(국어, 사회, 수학, 과학, 영어)를 대상으로 하되, 수평존, 수직존, 혼합존, 존 미구성으로 구분하였고, 1개 학년만을 별도의 교사(校舍)동에 배치하여 교과교실제를 운영하지 않는 경우(MT교)는 해당 교사(校舍)동을 분석대상에서 제외하였다.

이론 및 실험·실습·실기 교과교실은 크기와 상관없이 실의 보유 개수로 파악하여 분석하였고, 홈페이지 및 교사연구실은 실의 크기(6)가 면적으로 산정됨에 따라 교실 1칸 크기를 기준으로 보유 개수를 파악하여 분석하였다.

실의 이용률(7) 및 순수율(8) 분석을 위해 표집대상 학교의 2012년 2학기 시간표를 분석하되, 주요교과(국어, 사회, 수학, 과학, 영어)와 기타교과(음악, 미술 등)를 구분하여 분석하였다. 이때 공용교과교실과 순수율 산정 시 이용률이 0%인 경우는 비교대상에서 제외하였다.

6) 교과교실제 운영을 위해 한국교육개발원 교과교실제연구·지원특임센터에서 제시하는 홈페이지, 교무센터 및 교사연구실 기준면적은 다음과 같다.

- 홈페이지 기준 면적 : 학생 1인당 0.6㎡ 이상
- 교사연구실 기준 면적 : 교사 1인당 5.6㎡ 이상
- 교무센터 : 24학급까지 1칸, 25학급에서 36학급까지 1.5칸, 37학급이상 2칸

7) 이용률 : 학교의 주당 수업시간(A)에 대하여 교과교실을 이용하고 있는 수업시수(B)의 비율(B/A×100%). 즉, 교과와 상관없이 해당교실을 사용하는 비율.

8) 순수율 : 교과교실을 이용하고 있는 수업시수(B)에 대하여 해당교과가 교과교실을 이용하는 수업시수(C)의 비(C/B×100%). 예를 들어 국어교과교실을 국어교과에서만 사용하는 비율.

### 3. 이용실태 분석

#### 3.1 교사형태 및 교과 존 구성

##### 가) 교사(校舍) 형태

표집대상 24개교 중 15개교는 2개 이상의 교사(校舍)동으로 구성되어 있었고, 건물의 형태는 24개교 중 14개교가 ‘-자형’의 형태를 보이고 있었으며, ‘L자형’, ‘C자형’, ‘H자형’의 형태도 나타나는 것으로 분석되었다.

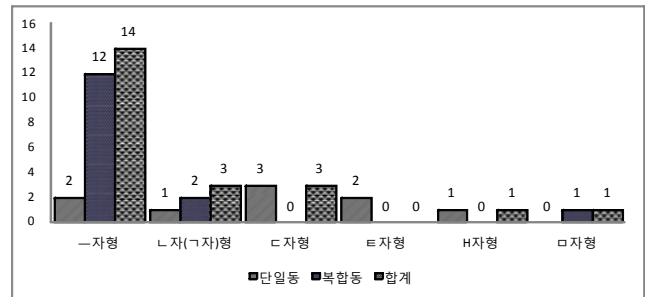


Figure 1. Shapes of school buildings(그림 1. 교사(校舍)의 형태)

##### 나) 교과 존 구성

표집대상 24개교 중 수평존을 구성하고 있는 학교는 중학교 10개교, 고등학교 9개교로 조사되었고, 수직존은 고등학교 2개교, 혼합존은 중·고등학교 각 1개교씩 총 2개교에서 구성되어 있는 것으로 조사되었다.

그러나 고등학교 1개교는 교과별 존 구성을 고려하지 않은 것으로 조사되었는데, 이는 학년별 배치를 고려하여 국어, 영어, 수학, 사회, 과학 교과교실을 배치하되, 1교사1교실제(9) 운영을 기반으로 배치하다보니 수평적 배치는 물론 수직적 배치 또한 고려하지 못한 것으로 분석되었다.

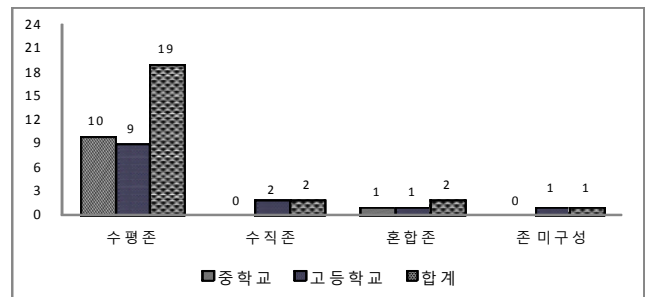


Figure 2. Comparison of subject zoning composition types  
(그림 2. 교과별 존 구성 방법의 비교)

9) 학교의 교사 수만큼 교실을 확보하고, 교사가 교실에 상주하는 학교운영방식. 교육부에서 2009년 교과교실제 도입 당시에 여건이 허락하는 경우에 한하여 1교사1교실제를 허용하였으나, 2011년부터는 기존에 운영하던 경우를 제외하고 신규로 교과교실제 도입하는 학교는 1교사1교실제 운영을 불가함.

### 3.2 적정소요시설 확보 현황

적정소요시설 확보 여부를 분석하기 위해 표집대상 학교의 교과교실, 홈베이스, 교사연구실(교무센터 포함) 수를 조사하고, 2012년 2학기 교육과정편제표를 기준으로 스페이스프로그램 값을 산출하여 적정소요실수를 파악하였다.

Table 3. Comparison of existing facilities and optimal the required classroom  
(표 3. 보유시설과 적정소요실수 비교)

대상 학교	보유시설(A)			적정시설(B)			A-B		
	CL	HB	TO	CL	HB	TO	CL	HB	TO
BH	44	1.8	4.3	26	6	4	18	-4.2	0.3
SN	49	2.4	3	30	7	4.5	19	-4.6	-1.5
KM	37	12.2	5.5	27	6	4	10	6.2	1.5
SD	58	8.1	5.8	49	13	8	9	-4.9	-2.2
DS	36	11.3	5.5	22	5	4	14	6.3	1.5
YJ	46	11.7	8.3	48	10	8	-2	1.7	0.3
HS	47	11.5	10.5	49	10	8	-2	1.5	2.5
GD	56	13.7	3.5	46	10	8	10	3.7	-4.5
DD	34	7	5	29	7	4	5	0	1
DB	40	6.7	5.5	29	6	5	11	0.7	0.5
UD	33	6.8	3.5	29	6	4.5	4	0.8	-1
HJ	48	10.5	4	40	8	6	8	2.5	-2
AS	38	8.6	3.5	28	7	4	10	1.6	-0.5
DB	59	6.9	7	38	11	7	21	-4.1	0
SS	50	9.6	6.8	43	11	7	7	-1.4	-0.2
YC	42	14.8	6	34	7	5.5	8	7.8	0.5
CY	43	9.4	7	50	9	8	-7	0.4	-1
ND	45	4.8	9.3	31	7	5	14	-2.2	4.3
HS	37	5.9	2	17	4	3.5	20	1.9	-1.5
MT	43	8.3	9.8	38	8	6	5	0.3	3.8
SJ	26	6.8	4	16	4	3.5	10	2.8	0.5
GC	25	5.6	3.5	24	5	4	1	0.6	-0.5
JY	23	5.2	2.5	21	5	4	2	0.2	-1.5
MY	50	6.8	4.8	41	10	7	9	-3.2	-2.2

※ CL:교과교실 / HB:홈베이스 / TO:교사연구실(교무센터 포함)

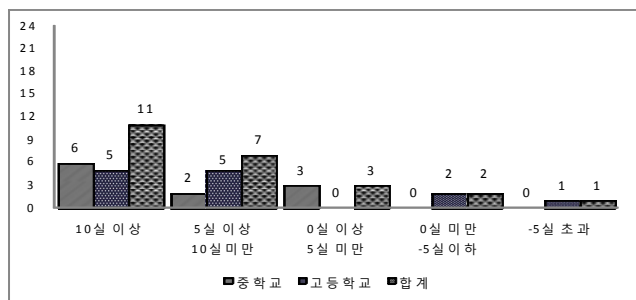


Figure 3. Comparison of existing facilities(A) and optimal the required classroom(B)

(그림 3. 교과교실 보유시설(A)과 적정소요실수(B) 비교)

교과교실(이론교과교실과 실험·실습교과교실 포함)의 적정소요시설 확보 여부를 분석한 결과 대다수의 학교에서 적정소요실수 보다 보유시설이 많은 것으로 파악되었

다. 특히 10실 이상 적정소요실수 보다 많이 보유하고 있는 경우도 11개교나 있는 것으로 분석되었다.

홈베이스의 경우 중학교 2개교 및 고등학교 5개교에서 적정소요실수보다 부족한 홈베이스를 보유하고 있었다. 주목할 점은 이러한 학교 모두 1교사1교실제를 운영하는 학교로 홈베이스는 적정소요실수보다 부족하였으나, 교과교실은 최대 21실까지 여유가 있는 것으로 조사되었다.

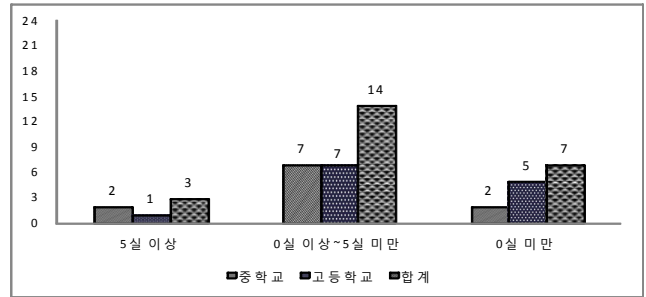


Figure 4. Comparison of existing facilities(A) and optimal the required home base(B)

(그림 4. 홈베이스 보유시설(A)과 적정소요실수(B) 비교)

교무센터를 포함한 교사연구실의 경우에도 적정소요실수보다 부족한 경우의 학교수가 전체의 절반에 해당하는 12개교로 조사되었는데, 이들 학교 중 대다수가 1교사1교실제를 운영하는 학교인 것으로 조사되었다.

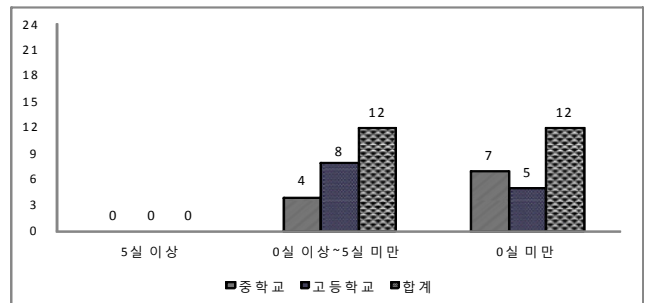


Figure 5. Comparison of existing facilities(A) and optimal the required Teachers' research rooms(B)

(그림 5. 교사연구실 보유시설(A)과 적정소요실수(B) 비교)

### 3.3 교과교실 이용률

표집대상 학교의 2012년 2학기 시간표를 기준으로 교과교실별 이용률을 분석한 결과 고등학교의 이용률(58.72%)이 중학교 이용률(48.91%) 보다 높게 나타났으며, 전체 평균은 54.74%로 분석되었다. 또한 주요교과(국어, 사회, 수학, 과학, 영어)의 이용률은 중학교(54.37%)와 고등학교(60.31%)로 중학교는 전체 평균보다 낮게 나타났으나 고등학교는 높게 나타났고, 기타교과(음악, 미술, 기술·가정 등)의 경우 중학교(31.82%)와 고등학교(48.81%) 모두 전체 평균보다 낮게 나타났다.

기타교과의 이용률이 주요교과보다 낮은 것은 표집대상 학교에서 기타교과에 대해 집중이수제<sup>10)</sup>를 실시하거나 선택 교과로 배정하여 운영하면서, 조사시점인 2012년 2학기 기타교과의 수업시수가 줄어들었기 때문인 것으로 판단된다.

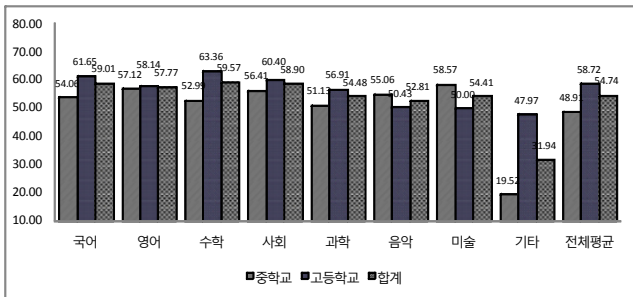


Figure 6. Current utilization rates of each departmentalized classroom of schools managing  
(그림 6. 교과교실제 운영학교 교과교실별 이용률 현황)

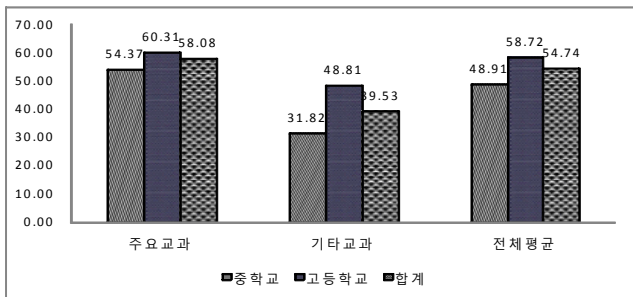


Figure 7. Comparison of the utilization rates of main subjects and other subjects  
(그림 7. 주요교과와 기타교과의 이용률 비교)

교과교실의 이용률 평균이 54.74%로 낮은 결과가 나타난 것은 표집대상 학교의 학급수가 교과교실제 도입 당시보다 줄어들었거나, 수준별 이동수업의 확대학급 운영형태가 축소되어 교과교실제 운영에 필요한 소요실수가 도입 당시보다 줄어들면서 나타난 결과로 분석되었다. 또한 1교사1교실제를 운영하는 학교의 특성상 이용률이 낮은 관계로 인하여 전체 이용률을 저하시키는 원인으로 작용했다.

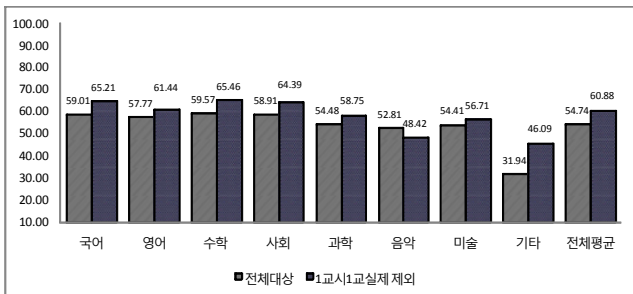


Figure 8. Comparison of utilization rates except for schools managing a one teacher one classroom system  
(그림 8. 1교사1교실제 운영학교 제외의 경우 이용률 비교)

10) 집중이수제는 특정과목에 대해 학기 또는 학년에 집중적으로 수업하는 제도임.

이에 1교사1교실제 운영학교를 제외한 후 이용률을 분석한 결과 60.88%로, 1교사1교실제 운영학교를 포함한 이용률 54.74%보다 높게 나타나는 것으로 분석되었다. 특히 주요교과의 경우 국어 65.21%, 영어 61.44%, 수학 65.46%, 사회 64.39%, 과학 58.75%로 높은 이용률을 보였다.

### 3.4 교과교실 순수율

표집대상 학교의 2012년 2학기 시간표를 기준으로 교과교실별 순수율을 분석한 결과 중학교의 순수율(92.74%)이 고등학교의 순수율(85.29%)보다 높게 나타났으며, 전체 평균은 87.99%로 분석되었다.

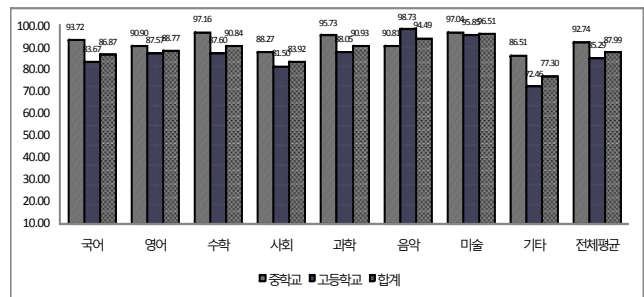


Figure 9. Current state of pure utilization rates of each departmentalized classroom of schools managing  
(그림 9. 교과교실제 운영학교 교과교실별 순수율 현황)

또한 주요교과(국어, 사회, 수학, 과학, 영어)의 순수율은 중학교의 경우 주요교과(93.09%) 및 기타교과(90.87%) 모두 전체 평균 87.99%보다 높게 나타났으나, 고등학교의 경우 주요교과(85.70%) 및 기타교과(82.08%) 모두 전체 평균보다 낮게 나타났다.

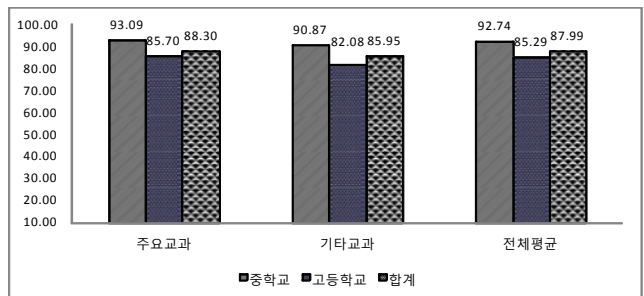


Figure 10. Comparison of pure utilization rates of main subjects and other subjects  
(그림 10. 주요교과와 기타교과의 순수율 비교)

교과교실의 순수율의 평균이 87.99%로 다소 낮은 이유는 학급 수 감소, 수준별 이동수업 및 확대학급 운영형태 축소에 따른 소요실수 감소에서 찾을 수 있다.

표집대상 학교 중 2개교에서는 교과교실의 명패와 실제 수업하는 교과가 전혀 다른 경우가 발생하였는데, 학교장 및 교과교실제 담당부장과 면담결과 보유교실 수 보다

소요교실 수가 작아지면서 학생들의 이동 동선을 최소화하기 위해 기존의 교과교실의 명폐를 무시하고 학생 이동에 적합하도록 시간표를 작성하면서 교과교실 명폐와 실제 수업이 다른 경우가 발생하였다고 한다.

실제로 2개교의 시간표를 기준으로 실제 이용 교과명을 반영하여 순수율을 계산할 경우 90.63%까지 순수율이 상향되어 현재 순수율 평균 87.99%보다 높게 나타나는 것으로 분석되었다.

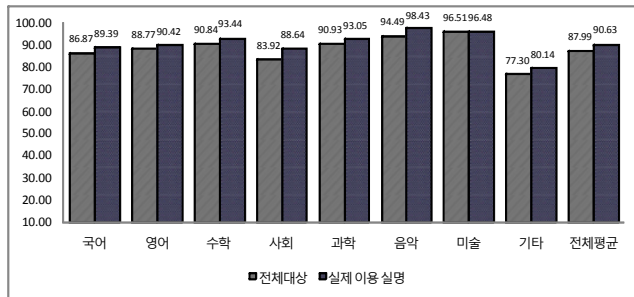


Figure 11. Comparison of pure utilization rates when using the actual subject name  
(그림 11. 실제 이용 교과명을 반영할 경우 순수율 비교)

### 3.5 환경조성의 변화

교과교실제 환경조성 변화를 조사하기 위해 2011년도 교과교실제 연차평가에 제출된 서류와 금번 실태조사 결과와의 비교 결과 표집대상학교 24개교 중 중학교 2개교를 제외한 총 22개교에서 환경조성에 변화가 발생한 것으로 조사되었다. 특히 고등학교의 경우 13개교 모두 변화가 있는 것으로 조사되었는데, 교과교실, 홈페이지, 교사연구실 등의 주요시설에서 변화가 발생하였다.

교과교실제 도입 시 조성된 시설환경이 변화된 원인은 학교운영영역, 교육과정영역, 환경조성영역에서 다양하게 나타난다. 학교운영영역의 경우 첫째, 학급 및 학생 증감에 의해 소요되는 교실 및 교사연구실의 증감 요인이 발생되면서, 필요한 교과교실 및 교사연구실을 확보하기 위해 교과 존 재구성 및 타 교과교실로의 전환, 부족한 교사연구실 등을 조성하였다. 둘째, 3학년 생활지도 및 진로지도 등을 이유로 교과교실 및 기타 시설의 일부를 전환하여 학년교무실 등으로 사용하였다. 셋째, 1교사1교실제 운영에 따라 필요한 교과교실 확보를 위해 홈페이지 등을 교과교실로 전환하여 사용하면서 환경조성의 변화가 나타난 것으로 조사되었다.

교육과정영역의 경우 첫째, 수준별 이동수업 운영 교과 및 확대학급 운영 여부가 소요시설의 규모에 영향을 주면서 변화가 나타났다. 특히 교과교실제 도입 당시의 수준별

이동수업 추진계획 보다 운영 교과 축소 및 확대학급 미 운영에 의해 수업에 사용하지 않는 교과교실이 발생됨에 따라 해당 교과교실을 다른 용도(교육복지실, 동아리실, 정독실 등)로 전환하여 사용하였다. 둘째, 집중이수제를 운영하면서 당해 학기에 수업이 진행되지 않는 교과가 발생되다보니 해당 교실을 타 교과와 함께 학기별로 교대하여 사용(1학기 체육교실, 2학기 미술교실)하는 경우가 발생하면서 환경조성의 변화가 나타난 것으로 조사되었다.

Table 4. Changes in environmental composition(표 4. 환경조성의 변화)

지역	학교급	대상 학교	환경조성 변화 시설			
			교과교실	홈페이지	교사연구실	기타
서울	중	BH	●			
	중	SN				
부산	중	KM	●			
	고	SD	●		●	
대구	중	DS				●
	고	YJ	●		●	●
인천	고	HS	●		●	●
광주	고	GD			●	●
대전	중	DD				
	고	DB	●	●		●
울산	중	UD				●
	중	HJ	●		●	
경기	중	AS	●			
	고	DB	●	●	●	●
	고	SS	●		●	
충북	고	YC	●		●	●
	고	CY	●			●
충남	고	ND	●			●
전북	중	HS	●		●	●
전남	고	MT	●		●	
경북	고	SJ				●
	중	GC				●
경남	중	JY	●			
	고	MY	●	●	●	●

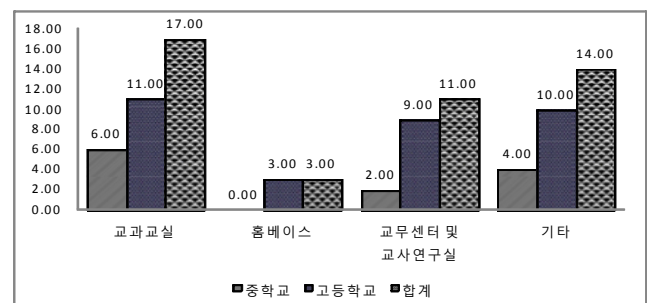


Figure 12. Changes in environmental composition of each main facility  
(그림 12. 주요 시설별 환경조성의 변화)

환경조성영역의 경우 첫째, 학교 임의로 교과 존을 새롭게 구성하면서 학교 전체적으로 실의 용도가 변화하였다.

Table 5. Changes in the management types of moving classes by each academic achievement level and number of classes  
(표 5. 학급 수 및 수준별 이동수업 운영형태 변화)

대상 학교	학급수			수준별 이동수업							증감
	도입	현재	증감	도입			현재				
				1학년	2학년	3학년	1학년	2학년	3학년		
BH	22	20	-2	2개교과N+1	4개교과N+1	2개교과N+1	1개교과N+1	1개교과N+1	2개교과N+1	▼	
SN	24	24	0	2개교과N+1	2개교과N+1	2개교과N+1	2개교과N+1	2개교과N+1	2개교과N+1	-	
KM	18	18	0	2개교과N+1 2개교과N+2	2개교과N+1 2개교과N+2	2개교과N+1 2개교과N+2	4개교과N+1	4개교과N+1	4개교과N+1	▼	
SD	36	36	0	2개교과N+1	2개교과N+1	2개교과N+1	2개교과N+1	2개교과N+1	1개교과N+1 (일부학급)	▼	
DS	15	15	0	2개교과N+1	2개교과N+1	2개교과N+1	2개교과N+1	2개교과N+1	2개교과N+1	-	
YJ	34	33	-1	3개교과N+1	3개교과N+1	-	3개교과N+1	3개교과N+1	-	-	
HS	21	31	10	4개교과N+6	3개교과N+2	3개교과N+2	3개교과N+6 1개교과N+5	3개교과N+2 (일부학급) 3개교과N+3 (일부학급)	2개교과N+1 (일부학급)	▼	
GD	27	28	1	3개교과N+1	3개교과N+1	-	3개교과N+1	3개교과N+1	-	-	
DD	21	21	0	3개교과N+1	3개교과N+1	3개교과N+1	2개교과N+1	2개교과N+1	2개교과N+1	▼	
DB	12	19	7	2개교과N+1 1개교과N+2	2개교과N+1 1개교과N+2	-	2개교과N+2	2개교과N+1	2개교과N+1	▼	
UD	21	20	-1	3개교과N+1	3개교과N+1	3개교과N+1	3개교과N+1	3개교과N+1	3개교과N+1	-	
HJ	30	28	-2	3개교과N+1	3개교과N+1	3개교과N+1	3개교과N+1	3개교과N+1	3개교과N+1	-	
AS	21	21	0	3개교과N+1	3개교과N+1	2개교과N+1	3개교과N+1	3개교과N+1	-	▼	
DB	30	30	0	3개교과N+2	3개교과N+2	3개교과N+2	2개교과N+1	-	-	▼	
SS	32	30	-2	5개교과N+1	3개교과N+1	2개교과N+1	3개교과N+1	2개교과N+1	-	▼	
YC	15	23	8	1개교과N+14개 교과N+4	3개교과N+1	-	2개교과N+1	2개교과N+1	2개교과N+1	▼	
CY	30	30	0	1개교과N+1 2개교과N+2	2개교과N+1	2개교과N+1	1개교과N+1 2개교과N+2	3개교과N+1	3개교과N+1	△	
ND	24	24	0	2개교과N+1	2개교과N+1	2개교과N+1	1개교과N+1 1개교과N+2	-	-	▼	
HS	12	12	0	2개교과N+1	2개교과N+1	2개교과N+1	2개교과N+2	2개교과N+2	2개교과N+2	△	
MT	24	24	0	3개교과N+2	3개교과N+2	3개교과N+1	1개교과N+1 1개교과N+2 1개교과N+3	2개교과N+2 (일부학급) 3개교과N+2 (일부학급)	2개교과N+1 (일부학급) 3개교과N+1 (일부학급)	●	
SJ	12	12	0	2개교과N+1	2개교과N+1	-	-	-	-	▼	
GC	16	16	0	2개교과N+1	1개교과N+1 1개교과N+2	1개교과N+1 1개교과N+2	2개교과N+1 1개교과N+2	2개교과N+1 1개교과N+2	2개교과N+1 1개교과N+2	△	
JY	14	14	0	3개교과N+1	3개교과N+1	3개교과N+1	3개교과N+1	3개교과N+1	3개교과N+1	-	
MY	33	30	-3	2개교과N+1	1개교과N+1	1개교과N+1	3개교과N+1	3개교과N+1	-	●	

△ 종전보다 확대학급 수 증가 / ▼ 종전보다 확대학급 수 감소 / ● 운영형태만 변경

※ 수준별 이동수업 운영 형태는 수준별 이동수업을 시행할 학급수 N을 기준으로 확대학급 시행 여부에 따라 N+1, N+2 등의 형태로 나타남. 예를 들어 2개 학급을 3개 학급으로 1학급을 확대하여 운영할 경우 그 형태는 N+1로 명기함.

수평존을 수직존으로, 수직존을 수평존으로 변경하거나, 뚜렷하게 존 구성이 없던 학교가 새롭게 존을 구성하면서 학교 시설환경이 큰 폭으로 변화하였다. 둘째, 학교에서 특수목적사업을 추진하면서 기존에 조성하였던 시설을 변경하였다. 위클래스 사업을 필두로 다양한 교육복지사업들이 학교에 들어오면서 기존 교과교실을 없애고 해당 사업의 시설로 변경(수학교과교실을 교육복지센터로 변경)하여 사용하였다. 셋째, 정독실(면학실) 확보를 위해 기존 시설

을 변경하였다. 특히 고등학교의 경우 입시문제로 인해 시설의 여유가 없음에도 불구하고 교과교실, 홈페이지 등을 정독실로 변경하여 사용하였다. 넷째, 학교운영에 따라 필요한 공간 확보를 위해 시설용도를 변경하여 사용하였다. 합주동아리를 운영함에 따라 공용교실을 합주동아리실과 병행하여 사용하거나, 선택과목 증가에 따라 2개 교과가 동일 교실을 중복하여 사용, 생활지도부실을 신설하면서 기존의 국어교사연구실을 변경하는 경우 등이 발생하면서

환경조성의 변화가 나타난 것으로 조사되었다.

#### 4. 결론

교과교실제 선진형 운영학교를 방문하여 교과교실제 운영을 위한 환경조성 현황 및 운영실태에 관하여 연구하였다. 이를 위해 전국에서 24개의 교과교실제 선진형 운영학교를 표집대상으로 선정하고, 교과 존 구성, 적정소요시설 확보 현황, 교과교실 이용률, 교과교실 순수율, 환경조성 변화 등에 대한 실태 조사 및 분석을 통해 다음과 같은 결론을 얻을 수 있었다.

첫째, 표집대상 24개교 중 19개교가 수평준서로 구성되어 있어 대부분의 학교가 교과교실제 운영에 적합한 공간으로 조성되어 있음을 알 수 있다.

둘째, 보유시설과 적정소요시설을 비교 분석한 결과 대부분의 학교에서 적정소요시설 이상의 교과교실을 확보하고 있었다. 하지만, 1교사1교실제를 운영하는 학교의 경우 학교에 배정된 교사 수만큼의 교과교실 확보를 우선하다 보니 홈페이지 및 교사연구실이 부족한 경우가 대다수 발생된 것으로 파악되었다.

셋째, 교과교실의 이용률의 경우 학급 수 감소, 수준별 이동수업 및 확대학급 운영 형태 축소로 인하여 54.74%라는 낮은 이용률을 보이나, 1교사1교실제 운영 학교를 제외하면 60.88%까지 향상되고 있어 1교사1교실제 운영학교의 이용률이 일반적인 교과교실제 운영학교 이용률에 비해 더욱 낮은 것으로 분석되었다.

넷째, 교과교실의 순수율은 87.99%로 다소 낮은 결과를 보이는데, 이는 다양한 요인으로 인해 보유교실 수가 소요교실 수 보다 적어지면서 학생의 이동 동선을 최소화할 수 있는 방안으로 시간표를 작성하다보니 교과교실명과 실제 수업이 다른 경우가 발생하는 것으로 확인되었다.

다섯째, 표집대상 24개 중 22개교에서 교과교실, 홈페이지, 교사연구실 등에서 변화가 발생하였는데, 학교운영영역에서는 학급 및 학생 수 증감, 3학년 생활지도 및 진로지도, 1교사1교실제 운영 등이 영향을 주었고, 교육과정영역에서는 수준별 이동수업 운영 교과 및 확대학급 운영 여부, 집중이수제 등이 영향을 주었으며, 환경조성영역의 경우 교과 존 재구성, 위클래스 등과 같은 특수목적사업 추진, 정독실(면학실) 확보, 새로이 필요한 공간 확보 및 변경 사용 등으로 인하여 환경조성의 변화에 영향을 준 것으로 파악되었다.

이제까지 살펴본 교과교실제 선진형 운영학교의 운영실

태는 교과교실제 정책이 점차 확산되고 안착되어 가는 시점에서, 교과교실제 도입에 따라 당면하는 환경조성영역의 주요 요소에 대한 실태와 현상을 확인하고자 시도된 것으로 교과교실제 운영학교의 이용실태에 대한 계획자료로 활용될 수 있을 것으로 판단된다. 또한 향후에는 학교운영영역 및 교육과정영역에 대한 운영실태 분석 연구가 필요할 것으로 판단된다.

#### 참고문헌

1. Basic Plan for the Pursuit of the Departmentalized Classroom System, Ministry of Education, 2009
2. Basic Plan for the Overall Expansion of the Departmentalized Classroom System, Ministry of Education, 2011
3. Basic Plan for the Pursuit of the Departmentalized Classroom System in 2013, Ministry of Education, 2013
4. Seong-geun Bae, Tasks and Prospects for the Full Introduction of the Departmentalized Classroom System for the Vitalization of Public Education, Vol. 175 on educational development of the Korean Educational Development Institute, 2011
5. Byeong-uk Oh, *et. al.*, Current State of the Departmentalized Classroom System and Measures for its Development, Vol. 9, No. 20-4, , position paper of the Korean Educational Development Institute, 2012
6. Jin-il Cho, Current State of and Future Tasks for the Departmentalized Classroom System, No. 214 Educational Policy Forum of the Korean Educational Development Institute, 2011
7. Consulting Guide for the Departmentalized Classroom System, Korean Educational Development Institute, 2012
8. 2012 Cases of Schools Managing the Advanced Departmentalized Classroom System, Korean Educational Development Institute, 2012

접수 2013. 3. 29  
1차 심사완료 2013. 5. 2  
게재확정 2013. 5. 16