

한옥의 공간구성과 주거공간 및 주택의장요소를 담은 아파트 단위세대 계획안*

The Plan for Apartment Unit containing the Space Organization, Residential Space and Housing Design Elements of Han-Ok

Author 강효정 Kang, Hyo-Jeong / 정희원, 서정대학교 실내건축디자인과 초빙교수, 공학박사

Abstract This study focuses on the fact that the Korean traditional design application appears as one of the trends for a planning technique to express an apartment as a healthy, clean and environment-friendly dwelling recently. Focusing on this, this study tries to apply the characteristic of Han-Ok to an apartment unit plan more compositively beyond the fragmentary design application of existing preceding researches. To do this, the space organization, residential space and housing design elements of Han-Ok are deduced through preceding researches and case studies and proposes a plan by applying this to the apartment plan with a floor plan of about 132m²(40 pyeong). The apartment unit plan containing the characteristic of Han-Ok proposed in this study is planned based on the floor plan of about 132m²(40 pyeong) which is distributed the most in the city of Seoul. It has an advantage in terms that it can be individually applied not only when a construction firm progresses business anew carrying the banner for a Korean-style apartment but also an existing residents can apply through remodelling. Meanwhile, it has a limit that the diversified space sense and the advantage of an airy Han-Ok cannot be applied to many parts of the design due to the characteristic of an apartment of diverse height change. If a measure to secure constructability and economic feasibility while reflecting diverse differences of floor-level of an apartment can be prepared in follow-up researches, much more various advantages of Han-Ok can be put into the apartment design.

Keywords 한옥, 아파트, 공간구성, 주거공간, 주택의장요소
Han-Ok, Apartment, Spacial Organization, Residential Space, Housing Design Elements

1. 서론

1.1. 연구의 배경과 목적

한국의 주택은 1960년대 이후 압축성장의 과정을 거치면서 아파트 중심으로 변화되어왔다. 주택이 절대적으로 부족하던 시절 획일화된 디자인으로 대량 공급되던 한국의 아파트는, 1990년대로 들어서면서 주택의 절대부족 완화와 여러 사회적 영향으로, 다양한 아파트 디자인의 차별화 전략들이 나타나게 되었다. 이러한 차별화 전략 중에서도 특히, 건강과 쾌적성, 웰빙주거로서의 아파트를 표현하기 위한 계획기법으로써 최근 한국의 전통적 디자인

인 적용이 하나의 트렌드로 나타나고 있다.

아파트 시장에서 나아가 학계에서도 90년대 이후 최근 까지 한옥을 아파트에 담으려는 노력이 이어지고 있다. <표 1 참조> 이 중 임은영(1997), 안경은(1998), 정현재(2003), 한필원(2009)의 연구는 한옥의 계획요소를 아파트 단위평면에 적용하여, 직접 실내설계 계획안을 제시하는 설계논문이다. 이 중 임은영(1997), 안경은(1998)의 연구는 기존 아파트에 툇마루, 대청 등 한옥의 단편적인 요소 한가지씩을 평면에 도입하는 계획안을 보여주고 있고, 비교적 최근 연구인 한필원(2009)의 연구는 아파트 '현관'에 집중하여 전통한옥의 요소를 도입한 계획안을 보여주고 있다. 정현재(2003)는 한옥의 특성을 연구 초반부에 공간적, 형태적 특성으로 비교적 다양하게 살펴보고 있으나, 이를 바탕으로 한 실내설계 계획안에서는 단

* 이 논문은 서울특별시의 산학연 협력사업 중 <2006 기술기반 구축(일반)사업(舊서울형 미래도시산업 육성지원사업)>으로 선정된 "한옥 미래자산 포트폴리오"의 2차년도(2007.8.1.~2008.7.31.) 연구지원으로 이루어진 것임.

4가지의 공간요소만 적용하고 있다는 한계가 있다.

이러한 배경에 따라서 본 연구에서는 조금 더 복합적으로 다양한 한옥의 특성들을 아파트 단위평면에 적용한 계획안을 제안하고자 한다.

<표 1> 선행연구 리스트

| 저자 | 제목 | 출처 |
|---------------|--|-------------------------------------|
| 임은영 | 전통주택의 계획요소를 응용한 아파트 단위 평면 계획에 대한 연구 | 연세대학교 석사논문, 1997 |
| 안경은 | 전통주거공간 분석을 통한 한국형 아파트 개발에 관한 연구 | 동덕여자대학교 석사논문, 1998 |
| 이양경, 오찬욱 | 아파트 모델하우스에 나타난 한국 전통 주거의 디자인 특성에 관한 연구 | 한국실내디자인학회 학술발표대회논문집, 4회, 2002 |
| 김국선 | 현대실내건축 디자인의 한국성 구현 방법에 관한 연구 | 한국실내디자인학회 학술발표대회논문집, 5회, 2003 |
| 정현재 | 한옥양식의 현대적 공간접근 계획에 관한 연구: 아파트 평형별 단위세대를 중심으로 | 국민대학교 석사논문, 2003 |
| 김미경 | 현대 공동주거 계획에 나타난 한국 전통성 표현에 관한 연구 | 한국실내디자인학회논문집, 13권4호, 2004.8 |
| 유영희 | 실내건축공간에 '한국성' 적용을 위한 디자인 개념 추출 | 한국실내디자인학회 논문집, 14권5호, 2005.10 |
| 전경희, 남경숙 | 현대실내공간에서의 전통의장요소의 활용에 관한 연구 | 한국실내디자인학회 논문집, 7권1호, 2005.5 |
| 신미옥, 김남호 | 현대 실내공간에 반영된 전통성의 표현 방법에 관한 연구 | 한국실내디자인학회 학술발표대회논문집, 10권2호, 2008.10 |
| 한필원, 손명기, 이주옥 | 전통한옥 요소를 도입한 아파트 현관부 디자인 연구 | 대한건축학회논문집(계획계), 25권2호, 2009.2 |

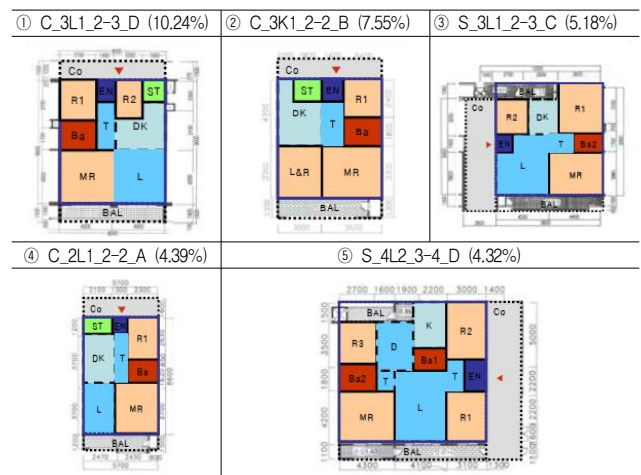
성을 파악한다.

둘째, 시대적 변화에 따라 오늘날 무가치 하거나 부정적으로 평가되는 한옥의 국면이 아니라, 한국의 주거가 빠르게 아파트로 변화되어 오는 과정에서 아깝게도 잃어왔으나, 현대생활의 질을 향상시키는데 창의적으로 활용할 수 있는 전통주거 문화의 국면들을 선행연구와 기존 사례 조사를 통해 주거공간요소와 주택의장요소로 나누어 분석, 도출한다.

마지막으로 도출한 한옥의 공간구성, 주거공간 및 주택의장요소를 복합적으로 적용하여, 한옥을 담은 아파트 단위세대 계획안을 제안하고자 한다.

한편, 본 논문에서 제안하고자 하는 아파트 단위세대 계획안의 규모는 다음과 같은 기준에 따라 결정하였다. 먼저, 신축뿐만 아니라 기존 아파트의 리모델링을 통해서도 계획안이 적용될 수 있도록 하여 연구의 실효성을 높이고자 하였다. 이를 위해 보다 많은 세대에 일반적으로 적용 가능하도록 서울에서 가장 많은 평면의 유형을 살펴보았다. 최재필(2011)의 연구에서는 물리적 규모, 형태적 측면에서 기존 국내 아파트 단위평면의 전형적 특성을 대부분 포함하고 있다고 판단하는, 서울 분양세대 수 기준 상위 5개의 대표평면을 제시하고 있다.¹⁾

<표 2> 분양세대수 기준 상위 5개 대표평면 상세



분류코드: 코어형태_침실n / 거실형태 / 욕실n _ 전면베인 - 후면베인 _ ID
코어형태(C편복도형, S계단실형, T타워형) / 거실형태(L거실독립형, K주방통합형)

이 중에서도 ①과 ③평면은 코어형식만 다르고, 평면 내부 구성은 같은 평면으로, 30평형대 규모의 대표적인 평면유형이라고 할 수 있다. ②와 ④평면 또한 거실 하나가 개방되어있는지, 방처럼 문으로 닫혀있는지의 차이를 제외하면, 평면 내부 구성이 같은 평면으로 20평형대 규모의 대표적인 평면유형이라고 할 수 있다. 즉, 이 5개의 대표평면은 서울 아파트 2,340평형대의 대표적인 공간구성을 보여주고 있다. 따라서 20평형(②④), 30평형(①)

1) 최재필·강효정·이윤재, 노후공동주택 단위평면확장 리모델링의 계획지침 연구, 대한건축학회논문집(계획계) 27권 1호, 2011.1

a: 안경은(1998)의 마당을 담은 한국형 아파트 계획안



b: 정현재(2003)의 한옥양식을 도입한 아파트 계획안 중 거실형 계획안
c: 한필원(2009)의 전통한옥 요소를 도입한 아파트 현관부 계획안

<그림 1> 선행연구에서 제안하는 한옥의 특성을 도입한 아파트 계획안

1.2. 연구의 범위 및 방법

한옥을 담은 아파트 단위세대 계획안을 제시하기에 앞서, 연구의 목적에서도 언급했듯이 다양한 한옥의 특성들을 살펴본다.

첫째, 단위세대 평면에서 한옥의 공간구성, 즉 각 실들의 배치와 연결 관계를 분석하여 한옥의 공간구성의 특

③), 40평형(⑤)의 대표평면을 바탕으로 계획안을 제안하는 것이 가장 실효성 높은 연구가 될 것이다. 그러나 선행연구와 비교하여 본 연구의 목적에서도 밝혔듯이, 본 연구에서는 조금 더 복합적으로 다양한 한옥의 특성들을 아파트 단위평면에 적용하고자 한다. 아파트에는 없는 한옥의 반내부적 공간들, 특히 햇빛이 잘 드는 남향에 해당되는 아파트 전면에 배치되어야 좋은 한옥의 안마당과 같은 경우에는, 전면 2베일로 구성된 20~30평형대 아파트에 삽입하기에는 무리가 있을 것으로 판단된다. 따라서 본 연구에서는 단편적인 한옥의 몇 가지 특성이 아닌 복합적인 한옥의 특성을 반영하기 위해 공간 규모에 한계가 있는 소형 평형대가 아닌 40평형대 규모의 대표평면을 바탕으로 계획안을 제안하고자 한다.



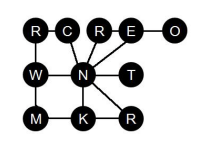
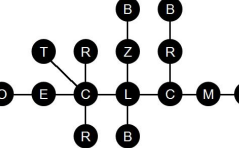
2. 한옥의 특성 분석

2.1. 한옥 공간구성의 특성

한옥의 공간구성, 즉 각 실들의 배치와 연결 관계에 대한 선행연구에서의 분석은 다음과 같다. 정현재(2003)의 연구에서는 한옥 공간구성의 특성을 채나눔에 의한 구성, 전이공간에 의한 구성, 개방과 폐쇄에 의한 구성, 변화와 통일에 의한 구성 등으로 설명하고 있다. 유영희(2005)의 연구에서는 동선에 대한 여러 가지 구성(기하학, 선형, 원심형 등)과 폐쇄/개방적 공간구성, 무정형의 공간구성 등으로 여러 가지 한옥의 공간구성의 유형을 나열하고 있다. 두 연구에서도 제시하고 있듯이 한옥의 공간구성의 가장 큰 특징은 대청, 앞마당, 안마당 등 오늘날 아파트에는 없는 중간적 공간들(전이공간)이 존재하고, 각각의 실들이 가변형 개구부로 인해 폐쇄, 개방되면서, 다채로운 동선의 형태를 가질 수 있는 공간구성을 가지고 있다는 것이다. 최재필(2008)의 연구에서는 Graph Seriation이라는 그래프 이론을 도입해, 이러한 한옥의 공간구성을 아파트의 공간구성과 비교해 정량적으로 분석하고 있다.²⁾ 여기서는 한옥과 아파트의 공통적인 공간구성으로서, 아파트의 거실과 한옥의 마당이 공간배치의 연결 구조상으로 주변 실들을 통합해 주는 공간으로써 존재하고 있다고 밝히고 있다. 차이점으로는 한옥은 아파트의 공간구성과 달리, 개실들의 거실/마당으로의 통합적 연결뿐만 아니라 각 인접 개실들끼리의 연결이 많아 여러 개의 고리(ring) 구조가 존재하는 공간구성을 이루고 있다는 점이다. 또한 한옥은 아파트에 비해 면적이 작은 실들이 더 많이 결합되어 있는 공간구조를 가지며, 이러한 작은 실들이 고정되어 있는 것이 아니라 개실 사이에 연결이 많고, 이 연결 부분의 출입구가 완

전히 개방 가능하여 필요에 따라 유동적으로 작은 공간을 크게도 사용할 수 있다. 이는 아파트는 본래 서구에서 들어온 주택 양식으로서 기능에 따라 각 공간이 명확히 구획되는 서구의 기능주의적 공간구성의 특성을 내재하고 있기 때문이라고 해석되며, 이러한 차이로 인해 한옥은 아파트에 비해 동선의 선택이 다양하고, 개방적인 구조를 가지게 된다. 이러한 특징은 앞서 정현재(2003)와 유영희(2005)의 정성적인 연구에서도 밝히고 있는, 한옥 공간구성의 가장 큰 특징이다. 본 연구에서 제안할 방4개, 40평형대 규모의 한옥과 아파트의 대표적인 평면을 통해, 최재필(2008)의 선행연구와 같이, 공간구성을 그래프화 시켜 비교해 보면 다음 <표 3>과 같이 간단하게 정리할 수 있다.

<표 3> 한옥과 아파트의 공간구성 비교

| | 한옥 | 아파트 |
|---------------------|--|---|
| 방 4개 규모 대표 평면 |  |  |
| 공간구성 그래프 |  |  |
| 공통점 | 마당(N)과 거실(L)을 중심으로 하는 통합적 배치 | |
| 차이점 | 여러 개의 Ring 구조 | Tree 구조 |

이러한 아파트와 다른 한옥 공간구성의 특징인 ‘고리(ring)형’ 구조의 장점으로는 아파트에 비해 동선의 선택이 자유롭고, 이로 인한 공간의 체험이 많으며, 시각의 깊이가 깊고, 다양하다는 것이다. 또한 개실 간의 분리가 아닌 연결로 인해 유동적인 공간 사용이 가능하다는 장점들이 있다. 따라서 본 연구에서 한옥을 담은 아파트 단위세대 계획 시, 이러한 한옥의 고리형 공간구성을 적용하여, 주거에서 다채로운 체험과 시각의 경험이 가능하도록 한다.

2.2. 한옥 주거공간요소 및 주택의장요소

전체적인 한옥의 각 실들의 배치 및 연결 관계 즉, 한옥 공간구성의 특징을 앞 절에서 살펴보았다면, 본 절에서는 아파트에 담고 싶은 조금 더 구체적인 한옥의 특별한 공간들, 그리고 실내 장식적인 요소들을 살펴보았다. 아파트에 담고 싶은 한옥의 주거공간요소 및 주택의장요소의 선정 방법은, 앞서 선행연구들에서 밝히고 있는 현대 실내주거공간에서 한국성, 혹은 전통성을 표현하는

2) 최재필·강효정·황용하·윤주선, Graph Seriation 개념을 바탕으로 한 한옥과 아파트의 공간구성 비교분석, 대한건축학회 논문집(계획계) 24권 7호, 2008.7

공간 및 의장요소들을 종합하고, 연구자가 한옥의 현대화 사례들을 분석한 내용을 덧붙여 선정하였다. 이를 통해 과거에서 현대로 올 때 시대적 변화에 따라 오늘날 무가치 하거나 부정적으로 평가되는 한옥의 국면이 아니라, 한국의 주거가 빠르게 아파트로 변화되어 오는 과정에서 아깝게도 잃어왔으나, 현대생활의 질을 향상시키는데 창의적으로 활용할 수 있는 전통주거 문화의 국면들을, 주거공간요소와 주택의장요소로 나누어 추출, 이를 적용하여 다채로운 한옥의 모습을 가지는 아파트 단위세대 계획안을 작성하였다.

(1) 한옥 주거공간요소

① 영역적 전이공간, 앞마당

앞마당은 집의 대문에 들어서서 처음 접하는 공간으로, 외부세계에서 집으로 돌아오는 과정에 정신과 감성을 다듬을 수 있는 영역적 전이공간의 역할을 한다. 완공된 아파트 중에서도 대문 앞에 전실을 두고 거실에 중문을 단 사례가 존재하기도 하지만, 한옥과 같이 정신과 감성을 다듬을 수 있는 전이공간의 역할보다는 신발 등의 수납창고 같은 역할을 많이 하고 있다. 따라서 이와 같은 역할을 하는 공간이 되기 위해서는 실내 조경과 같은 부수적인 디자인 요소가 함께 조성되어야 한다.

② 창문에 기대어 밖을 내다볼 수 있는 공간

한옥은 앞서 언급한 앞마당을 포함하여, 아파트에는 없는 중간적 성격의 다채로운 공간들, 방과 방 사이의 중첩에서 나타나는 다양한 공간의 풍경들을 인간중심 척도에 맞추어 편안하고 자연스럽게 내다볼 수 있도록 하는 공간을 가진다.

③ 가족이 모이는 사회적 공간으로서의 마당

마당은 한옥의 각 방들을 통합하는 중심적 위치에서, 가족들이 모여 같이 활동하고, 밥도 먹고 하는 사회적 공간으로서의 역할을 하며, 아파트에서는 거실이 이와 같은 기능을 부분적으로 수행하고 있다.

④ 자연을 관찰할 수 있는 시선의 공간, 비움의 공간으로서의 마당

한옥의 마당은 가족이 모이는 사회적 공간으로서의 역할도 있지만, 자연을 관찰할 수 있는 시선의 공간, 비움의 공간으로서의 역할을 한다. 이 비움의 공간은 현재 주거의 가장 큰 트렌드인 친환경에 가장 부합하는 공간이라고 할 수 있다. 채광, 통풍뿐만 아니라 자연을 관찰할 수 있는 여유까지 즐길 수 있는 공간으로, 아파트에서는 발코니에 식물을 기르거나, 실내정원들을 개인적으로 만들어, 이와 같은 공간을 부분적으로 재현하고 있다.

⑤ 다용도 공간으로서의 마당

한옥은 규모에 따라 앞마당, 뒷마당, 안마당 등 다양한 반외부공간이 존재하는데, 이러한 빈 공간들은 앞서 언급했듯이 그 자체로 사색할 수 있는 공간이 되기도 하지만, 실내에서하기 힘든 여러 가지 활동을 다양하게 이

빈 공간에서 수행하였다.

⑥ 좌식생활의 아늑한 사적 공간 다락

아파트에는 없는 한옥의 특별한 주거공간요소로서 다락을 들 수 있다. 수직으로 적층해야 하는 아파트는 시공성을 고려하여 단면이 단조롭게 구성되어 있다. 한옥은 온돌구조로 인해, 불을 피우는 부엌은 방보다 낮은 구조이고, 따라서 부엌 위에 천장이 낮은 아늑한 다락이 있다. 다락은 공간의 규모가 작고, 층고가 낮아 방과는 다른 더욱 사적인 느낌을 주는 한옥의 특별한 공간이다.

⑦ 개폐를 조절할 수 있는 유동적 공간

앞 절에서 분석하였듯이 한옥의 공간구성은 방과 방끼리 연결이 가능한 고리형 구조를 가지고 있다. 이를 가능하게 하는 것은 방과 방 사이에 개폐를 조절할 수 있는 개구부를 한옥은 가지고 있기 때문이다. 한옥은 그 상황에 따라 개구부의 개폐를 조절하여, 공간을 크게 통합하여 혹은 작게 분할하여 사용할 수 있는 유동성을 가지고 있다. 최근에는 아파트에서도 한옥의 이와 같은 점을 적용하여 부분적으로 벽을 가변형 벽체로 설치, 공간을 유동성 있게 사용하고 있기도 하다.

⑧ 프레임을 통한 시선의 공간

한국건축의 중요한 계획적 요소인 '차경'은 한옥에서도 아름답게 적용되고 있다. 밖에 바라보이는 풍경을 창에 액자처럼 담아, 방 안과 밖을 소통하게 하고, 창 자체가 훌륭한 장식 요소가 되도록 한다.

⑨ 걸터앉고 눕는 툇마루

한옥에는 방 앞에 걸터앉고 누워서 마당을 관조하고, 밖에 나갈 때 걸터앉아 신발을 신을 수 있는 공간이 있다. 한필원(2009)의 연구에서는 아파트 현관 디자인에 이러한 툇마루 공간을 적용하고 있다.

⑩ 기품있는 다목적 공간, 누마루

누마루는 모든 한옥에 있는 공간은 아니다. 주로 양반



a: 한옥의 앞마당 b: 창문에 기대어 밖을 내다볼 수 있는 공간 c: 사회적 공간으로서의 마당



d: 비움의 공간으로서의 마당 e: 다용도 공간으로서의 마당



f: 한옥의 다락 g: 프레임을 통한 시선의 공간 h: 한옥의 빛마루



i: 개폐를 조절할 수 있는 유동적 공간 j: 한옥의 누마루

<그림 2> 한옥의 주거공간요소

가의 규모가 큰 한옥에 존재하는 공간으로, 귀한 손님을 맞아 다도를 즐기거나, 자연풍광을 벗삼아 글공부를 하는 다목적 공간이다. 누마루는 방보다 높은 곳에 위치하여 여름에 습기를 피하고, 개폐가 가능한 개구부를 달아, 한국건축 정자와 같이 주거에서 주변 풍경을 조망할 수 있는 공간이다.

(2) 한옥 주택의장요소

① 공간의 개폐도를 조절할 수 있는 분합문

많은 선행연구에서 한옥의 특징으로 개방과 폐쇄를 가변적으로 조절할 수 있는 점을 언급하고 있는데, 이는 한옥의 주택의장요소 중 하나인 분합문이 있기 때문에 가능한 것이다. 방과 방 사이의 분합문은 필요에 따라 접거나 분리가 가능하여, 상황에 따라 방을 통합 혹은 분할하여 유연하게 사용할 수 있게 한다. 이는 오늘날 아코디언 문이나 가변형 벽체 등으로 현대화 되어 현대식 건물에서도 차용되고 있다.

② 공간의 완전한 개방이 가능하게 하는 들어열개 문

한옥의 유연한 공간 사용이 가능하게 하는 주택의장요소로서 분합문과 함께, 들어열개 문 또한 공간의 완전한 개폐가 가능하게 하여 용도에 따라 유연한 공간 사용이 가능하게 한다. 특히, 들어열개문은 분합문에 비해 공간의 완전한 개방을 가능하게 해, 방과 방 사이 이외에도 대청, 툇마루, 누마루 등 반외부적 성격의 공간 앞에 달아두면, 평소에는 위로 걸어두어 완전히 개방된 공간처럼 사용할 수 있지만, 추운 날에는 문을 내려 보온효과를 낼 수도 있다.

③ 은은한 빛을 만들어내는 창호 문

한옥은 나무에 유리를 끼우지 않고, 닥종이를 붙여 문을 만든다. 유리와 비교하여 단일 효과가 좋고, 친환경

재료로 습도조절 및 통풍이 잘 되는 장점이 있다. 특히, 창호지는 직사광선을 그대로 통과시키지 않고 확산광으로 만들어 방안 전체의 밝기가 일정하고 부드러운 광선으로 만들어주는 기능이 있어 실내에 매우 아름다운 빛을 연출해준다. 단, 비바람 등에 대한 내구성이 유리에 비해 좋지 않기 때문에 전체 문에 사용하는 것 보다 외부에 면하지 않은 실내 문으로 사용하는 것이 좋다.

④ 친환경 황토 벽

아파트는 시멘트, 페인트 등 휘발성 유기화합물과 공사 중 여러 오염물질 발생하기 때문에 새집으로 이사 갔을 때 나타나는 새집증후군 같은 두려움이 보편적으로 자리 잡고 있다. 그러나 한옥의 경우, 자연의 황토를 벽에 발라 매우 친환경적이다. 최근에는 한옥의 이러한 점을 차용하여 아파트에 황토 마감 혹은 황토 벽지 등을 사용하고 있는 사례가 있다.

⑤ 의장적 요소로서의 머름

한옥의 문지방이나 벽 아래에는 머름이라는 널조각이 있는데, 때에 따라 난간이나 다락에도 설치된다. 수장재의 일종으로 널조각에 아름다운 조각이 들어가기도 하여 장식적인 역할을 한다. 창호문 아래 의장적 요소로서 머름을 둔다면, 한국적인 분위기를 구현할 수 있을 것이다.

⑥ 개방감 있는 집 구조를 위한 불박이 장

한옥은 개방감 있는 집 구조를 위해 방마다 불박이 장들이 설치되어 있다. 이러한 불박이 장은 가구공간을 최소화 해주고, 의장적 효과도 있다.

⑦ 목재와 잘 어울리는 전통미를 간직한 고가구

목구조인 한옥과 잘 어울리는, 무늬와 결이 아름다운 나무로 잘 짜여진 고가구는 한국의 전통미를 잘 표현하는 의장요소이다.

⑧ 의장적 요소로서의 목부재

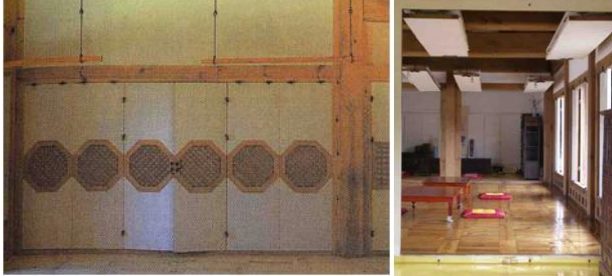
한옥과 아파트의 근본적인 차이점으로, 높은 수직 적층을 하기에 목재를 사용한 한옥의 가구식 구조는 아파트에 적합하지 않다. 그러나 목부재는 친환경적이고 고풍스러운 한옥을 대표하는 요소 중 하나로, 구조 자체에 목부재를 사용하기에는 한계가 있지만 의장적 요소로서 아파트에 목부재를 사용한다면, 한옥의 친환경적이고 고풍스러운 분위기를 낼 수 있을 것이다.

⑨ 적절한 시선의 차폐, 한옥의 담장

한옥은 돌로 쌓아올린 벽 위에 기와를 얹힌 담장이 집 주위를 둘러싸고 있어, 마당과 같은 외부공간이 서양의 광장처럼 완전한 공적공간이 아닌 개인 가구의 사회적 공간으로서의 성격을 지니게 한다. 즉, 담장은 적절한 시선의 차폐를 도와주고, 집의 경계를 형성함으로써 담장 안의 공간이 주택의 사적영역이 될 수 있도록 해준다. 난간과 샷시로 덮여있는 아파트의 발코니 공간에 한옥의 담장을 도입한다면, 적절한 시선의 차폐와 함께, 바람과 햇빛을 더욱 즐길 수 있는 공간이 될 수 있을 것이다.

⑩ 친환경적이고 아름다운 잘 짜여진 마루

한옥은 바닥을 나무로 여러 문양을 내어 마감하는 데, 이렇게 잘 짜여진 마루는 아름다운 의장적 효과가 있다. 최근에는 아파트에서도 원목을 사용하여 바닥을 마감하는 사례가 많다.



a: 한옥의 분합문

b: 한옥의 들어열개 문



c: 한옥의 창호 문

d: 한옥의 황토 벽

e: 한옥의 마루



f: 한옥의 붙박이장

g: 목재와 잘 어우러지는 고가구



i: 한옥의 머름

h: 한옥의 목부재

j: 한옥의 답장

<그림 3> 한옥의 주택의장요소

3. 한옥의 특성을 담은 아파트 단위세대 계획안

3.1. 한옥의 공간구성 담기

본 절에서는 한옥의 주거공간요소 및 주택의장요소를 도입하기 이전에, 전체적인 각 실들의 배치에 있어 한옥의 특성을 아파트에 담는다. 이를 위해 서론에서도 밝혔듯이 한옥의 다양한 특성을 복합적으로 담기 위해, 40평

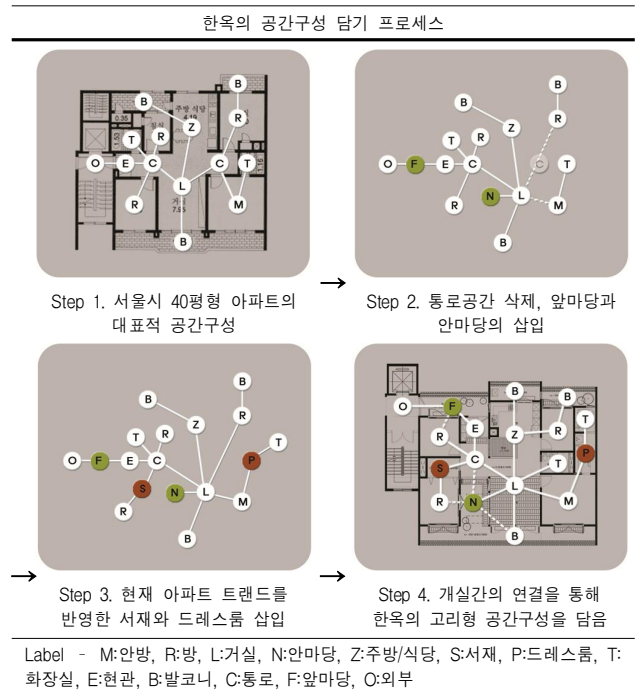
형대 아파트 평면 중 가장 많은 대표적인 평면의 공간구성을 살펴보았다. 이를 바탕으로 아파트에 비해 동선의 선택이 자유롭고, 이로 인한 공간의 체험이 많으며, 시각의 깊이가 다양하고, 개실간의 분리가 아닌 연결로 인해 유연한 공간사용이 가능한 장점을 지닌 한옥의 고리형 공간구성을 담고자 하였다.

이를 위해 첫째로 통로를 통해 각자의 방으로 들어가는 아파트의 가지형 구조를 변경하기 위해, 아파트의 통로 공간을 삭제하였다. 한편, 아파트에 담고 싶은 한옥의 주거공간요소 중 앞마당과 안마당을 공간의 성격에 따라 각각 현관 앞에, 그리고 거실 옆에 삽입하였다.

두 번째로 최재필(2011)의 연구에서 가져온 서울에 가장 많이 분포하는 40평형대의 대표평면은 대부분 80년대에 지어진 아파트들이 많은 부분을 차지하고 있어, 최근의 트렌드를 평면에 반영하지 못하고 있는 한계가 있었다. 따라서 현재 아파트 트렌드를 반영한 서재와 드레스룸을 각각 공간의 성격에 따라 방 옆에, 그리고 화장실 옆에 삽입하였다.

마지막으로 개실과 개실과의 연결을 최대화함으로써, 한옥의 고리형 공간구성을 아파트에 담아냈다. 이로써 기존 통로를 통해 연결되던 방의 출입구들이 안마당과 거실을 향해 열리게 됨으로써 깊이 있는 시각과 개방성을 형성하고, 안마당과 거실의 사회적 기능이 더욱 강화되게 된다.

<표 4> 디자인 프로세스

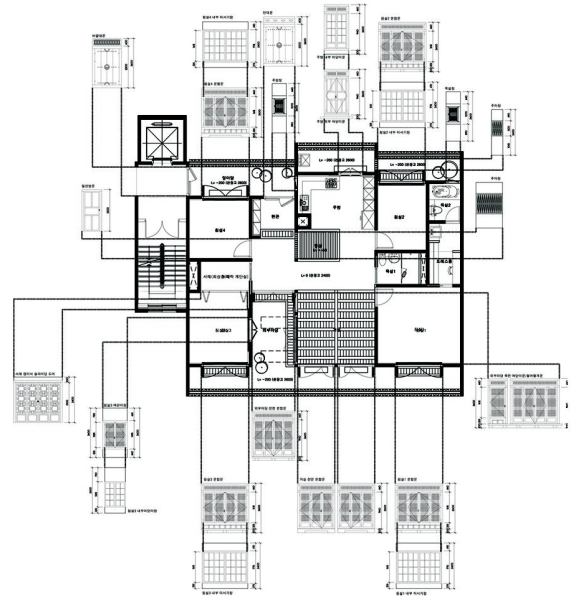


3.2. 한옥의 주거공간요소 및 주택의장요소 담기

한옥의 공간구성을 반영한 각 실들의 배치를 바탕으로

로, 2장에서 도출한 아파트에 담고 싶은 한옥의 주거공간요소 및 주택의장요소들을 삽입하였다.

먼저 외부세계에서 집으로 들어와 정신과 감성을 다듬을 수 있는 한옥의 영역적 전이공간인 앞마당을 현관 앞에 도입, 담장과 한국적 조경으로 앞마당의 느낌을 살리고, 연결되는 방 앞에 창호문과, 툇마루를 둬으로써 공간과 시선이 이어질 수 있도록 하였다. 가족이 모이는 사회적 공간으로서의 마당은 기존의 아파트 거실이 수용하도록 하고, 거실 옆에 한옥과 같은 외부공간에 해당되는 안마당을 깊게 삽입하여, 자연을 감상할 수 있는 시선의 공간, 비움의 공간으로서의 마당을 구현하였다. 한옥과 같이 마당 주위로 걸터앉을 수 있는 툇마루를 만들고, 거실에도 잘 짜여진 마루를 의장적 요소로 적용하여 한옥의 누마루와 같은 느낌을 살렸다. 그리고 분합문과 들어열개 문, 창호문을 적절히 사용하여 주변 방들과 연결, 이러한 다양한 공간들이 다채로운 풍경을 만들 수 있도록 시선의 깊이를 깊게 만들었다. 그리고 방 곳곳에 이러한 한옥의 다양한 창호 및 머름을 도입하여, 아름답고, 개폐도를 조절할 수 있는 유동적인 공간이 되도록 하였다.<그림 5 참조> 그리고 김장, 빨래 등 외부공간의 활용이 많은 주방 앞에도 마당을 도입하여, 다용도 공간으로서의 마당을 구현하였다. 한편, 한옥의 아늑한 다락은 경제성과 시공성 등으로 인해 층고 조절이 어려운 아파트에서는 구현하기에 한계가 있어, 기존 서재부분을 계단실로 변경하여 아파트 최상층 단위세대에만 다락을 계획하였다.



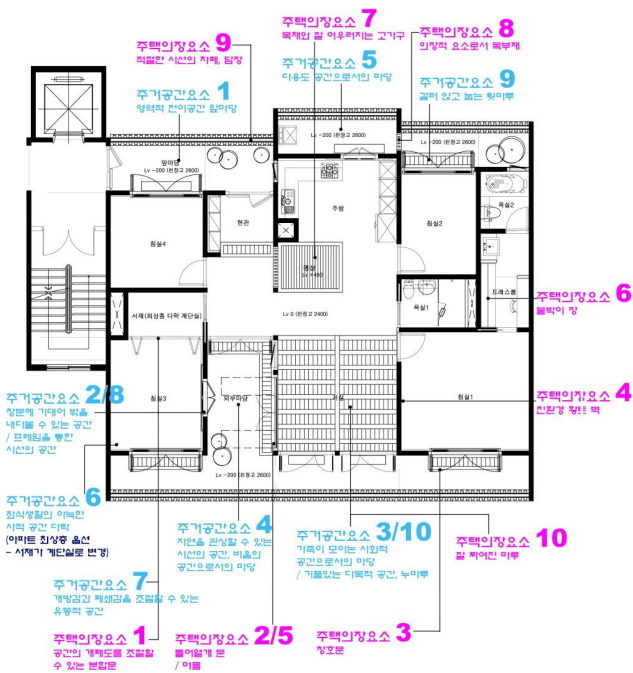
<그림 5> 창호 디테일

3.3. 한옥의 특성을 담은 아파트 단위세대 계획안

본 연구에서 제안하는 한옥의 공간구성과 주거공간요소 및 주택의장요소를 도입한 아파트 단위세대 계획안은 다음과 같다.



<그림 6> 계획안 아이소메트릭



<그림 4> 한옥의 주거공간요소 및 주택의장요소 적용 현황



<그림 7> 한옥의 특성을 담은 아파트 단위세대 계획안 평면



a: 정신과 감성을 다듬을 수 있는 영역적 전이공간, 앞마당 b: 별이 잘 드는 정원이 있는 안방



c: 창의 개폐로 유연하고, 시각적 깊이감을 느낄 수 있는 거실과 안마당 d: 창에 기대어 자연스럽게 밖을 볼 수 있는 프레임을 통한 시선의 공간



e: 현대 입식과 전통 좌식가구를 적절히 수용한 주방 f: 필요에 따라 가변적 사용이 가능한 서재와 침실



g: 욕조에 앉아 밖을 내다볼 수 있는 화장실 h: 좌식생활의 아늑한 사적 공간, 다락 확장실

<그림 8> 한옥의 특성을 담은 아파트 단위세대 계획안 실내 투시도

4. 결론

본 연구에서는 최근 건강과 쾌적성, 친환경 웰빙주거로서의 아파트를 표현하기 위한 계획기법으로 한국의 전통적 디자인 적용이 하나의 트렌드로 나타나고 있음에 주목하고, 기존의 선행연구에서의 단편적인 디자인 적용에서 나아가 조금 더 복합적으로 한옥의 특성을 아파트 단위평면에 적용한 계획안을 제안하였다. 이를 위해 한옥의 공간구성 및 주거공간요소 및 주택의장요소를 선행 연구와 사례조사를 통해 도출하고, 이를 40평형대의 아파트 평면에 적용하여 계획안을 제시하였다. 본 연구에서 제안하는 한옥의 특성을 담은 아파트 단위세대 계획안은 서울시에 가장 많이 분포하는 40평형대 평면을 바탕으로 계획한 안으로, 건설사가 한옥아파트를 표방하여

신규로 사업을 진행할 때뿐만 아니라, 기존의 거주자 또한 리모델링을 통하여 개별적으로 적용가능하다는 장점이 있다. 반면에 40평형대로 규모를 제한하여 계획안을 제시하고 있기 때문에 실제 서울시 아파트의 많은 부분을 차지하고 있는 소형 평형대의 아파트에, 계획안을 그대로 적용할 수 없다는 한계가 있다. 이는 그 동안 단편적으로 적용되어 왔던 한옥의 특성들을 보다 복합적이고 다양하게 적용하고자 했던 연구의 목적 때문으로, 규모가 작은 아파트를 계획할 때는 본 연구에서 제시하고 있는 20가지의 주거공간요소와 주택의장요소를 선택적으로 적용하여 계획해야 할 것이다.

덧붙여, 연구의 한계로서, 다양한 층고의 변화로 다채로운 공간감과 통풍이 잘 되는 한옥의 장점을 아파트의 특성상 디자인에 많은 부분 적용하지 못한 한계가 있다. 이는 후속 연구에서 아파트에 다양한 단차를 반영하면서도 시공성과 경제성을 확보할 수 있는 방안이 마련된다면, 더욱 더 다양한 한옥의 장점을 아파트 디자인에 담을 수 있을 것이다.

참고문헌

1. 새로운 한옥을 위한 건축인 모임, 한옥에 살어리랏다, 초판, 돌베개, 서울, 2007
2. 신영훈, 우리가 정말 알아야 할 우리 한옥, 개정판, 현암사, 서울, 2005
3. 조전환, 한옥 전통에서 현대로(한옥의 구성요소), 초판, 주택문화사, 서울, 2008
4. 안경은, 전통주거공간 분석을 통한 한국형 아파트개발에 관한 연구, 동덕여자대학교 석사논문, 1998
5. 임은영, 전통주택의 계획요소를 응용한 아파트 단위 평면 계획에 대한 연구, 연세대학교 석사논문, 1997
6. 정현재, 한옥양식의 현대적 공간접근 계호기에 관한 연구: 아파트 평형별 단위세대를 중심으로, 국민대학교 석사논문, 2003
7. 김국선, 현대실내건축 디자인의 한국성 구현 방법에 관한 연구, 한국실내디자인학회 학술발표대회논문집 5회, 2003
8. 김미경, 현대 공동주거 계획에 나타난 한국 전통성 표현에 관한 연구, 한국실내디자인학회논문집 13권 4호, 2004.8
9. 신미옥·김남효, 현대 실내공간에 반영된 전통성의 표현방법에 관한 연구, 한국실내디자인학회 학술발표대회논문집 10권 2호, 2008.10
10. 유영희, 실내건축공간에 '한국성' 적용을 위한 디자인 개념 추출, 한국실내디자인학회논문집 14권 5호, 2005.10
11. 이양경·오찬옥, 아파트 모델하우스에 나타난 한국 전통주거의 디자인 특성에 관한 연구, 한국실내디자인학회 학술발표대회논문집 4회, 2002
12. 전경희·남경숙, 현대실내공간에서의 전통의장요소의 활용에 관한 연구, 한국실내디자인학회논문집 7권 1호, 2005.5
13. 최재필·강효정·이윤재, 노후공동주택 단위평면확장 리모델링의 계획지침 연구, 대한건축학회논문집(계획계) 27권 1호, 2011.1
14. 최재필·강효정·최영준·이정원·황규홍, 한국스타일 아파트 단지 외부공간 계획의 기초연구, 한국주거학회논문집 21권 6호, 2010.12
15. 최재필·강효정·황용하·윤주선, Graph Seriation 개념을 바탕으로 한 한옥과 아파트의 공간구성 비교분석, 대한건축학회논문집(계획계) 24권 7호, 2008.7
16. 한필원·손명기·이주옥, 전통한옥 요소를 도입한 아파트 환관부 디자인 연구, 대한건축학회논문집(계획계) 25권 2호, 2009.2

[논문집수 : 2013. 08. 28]
 [1차 심사 : 2013. 09. 21]
 [게재확정 : 2013. 10. 11]