

---

# 프레임 위치에서 나타난 등장인물 분석

임운주\*

## Analysis on the Character shown in Frame Position

Woon-Joo Lim\*

**요 약** 프레임에 나타난 사물들이 하나의 쇼트 안에서 어떻게 보이는 가에 따라 그 의미가 달라진다. 특히 프레임의 위치는 형식이 어떻게 실질적으로 내용이 되는가를 보여주고 있다. 이는 관객과의 커뮤니케이션에 많은 영향을 미치게 되며 대상에 대한 특별한 느낌이나 분위기를 연상시키기도 하고 앞으로 일어날 일에 대해 암시적인 역할을 하는 것이다. 그러므로 프레임 위치에서 나타난 상징성들은 등장인물들의 내러티브와 성격과 갈등과 관계에 어떻게 나타나는 지 살펴보고, 그에 따라 프레임 위치와 등장인물들의 상관관계를 파악하고자 하였다. 분석할 대상으로는 각기 다른 성격 연인들의 내러티브를 가지고 진행해 나간 <신사의 품격>을 선정하였다. 분석 결과, 등장인물들은 프레임의 윗부분에 주로 나타났는데 프레임 위 중앙(UC)은 자기주장이 강한 캐릭터가 주로 나타났고, 위 오른쪽(UR)은 자신의 입장을 뭔가 표현하기 불편한 캐릭터들이 상대방을 주로 바라보거나 상대방에게 공격을 하거나 트러블이 생기는 경향을 보였다. 위 왼쪽(UL)은 상대방에게 주도적으로 어떠한 행동을 당하거나 자신이 숨기고 있던 마음을 읽히거나 하는 캐릭터가 위치하였다. 전반적으로 긍정적인 캐릭터는 우측에 나타난 반면, 부정적이거나 불가항력적인 캐릭터는 좌측에 나타났다. 여성과 남성으로 분류해서 위치를 살펴본 결과는 남성에 비해 여성이 위쪽 중앙(UC)에 위치하는 장면이 적었다. 중앙에서 남성은 여성에게 주도적인 행동을 하거나 자신의 마음을 보여주는 장면에서 나타났으나 여성은 남성에 의해 행동을 당하는 장면이나 자신의 마음을 상대방에게 보여주는 것이 아니라 자신의 마음을 관객과 소통하는 장면에서 사용되었다. 커플의 내러티브와 관련이 깊게 나타났는데 커플간의 관계에 트라우마나 단절되는 관계에서는 좌측 위치에 많이 나타났고, 긍정적이며 미래지향적인 커플은 우측에 주로 나타났으며, 사랑의 권력 관계에 따라 중앙에 위치하는 비율이 높은 것으로 나타났다. 이렇게 프레임 위치에 따라 나타난 상징성과 다양한 캐릭터들이 가지고 있는 내러티브와 트라우마들을 비교한 결과 프레임 위치가 캐릭터의 성격을 구성하는데 중요한 역할을 하고 있었다.

**주제어** : 프레임, 위치, 캐릭터, 부정, 긍정

**Abstract** The meaning of things appeared in the frame vary according to how they look in a shot. Especially, position of frame shows how a form becomes a content in quality. This has a large impact on communication with audiences, reminds them a special feeling or atmosphere toward an object and plays a suggestive role for things that shows up. Thus, this study aimed to investigate how symbolisms appeared in the frame position are shown in the relation among characters' narrative, personality and conflict and understand correlation between frame position and characters accordingly. As an object to be analyzed, this study selected <A Gentleman's Dignity> which was played with narratives of couples with different personalities. The results of analysis shows that it is deeply associated with couples' narrative, which means that trauma or the severance of relations between a couple is shown on left side, whereas a positive and future-oriented couple was mainly shown on right side and the rate of being situated in the center turned out to be high according to the power relations of love. Based on the comparison between symbolism appeared according to the frame position and narratives and traumas that various characters have, this study found that frame position is playing an important role in composing characters' personality.

**Key Words** : Frame, position, Character, negative, positive

---

\*홍익대학교 애니메이션학과 겸임교수

논문접수: 2012년 12월 11일, 1차 수정을 거쳐, 심사완료: 2012년 12월 24일, 확정일: 2013년 2월 20일

## 1. 서론

### 1.1 연구 목적

프레임은 영상을 구성하는 기본요소이다. 모든 영상은 프레임을 가지고 있으며 이를 통해 관객에게 전달된다. 프레임을 통해 관객에게 전달되는 영상들에 대한 연구들은 예로부터 활발히 진행되어 올 만큼 강조해도 지나치지 않으며, 영상에서 프레임 기능은 미학적 장치로서 작동하고 기능되어진다. 우리는 프레임에 나타난 사물들을 하나의 쇼트 안에서 바라봄으로 그것들에게 질서와 관계를 부여하고 그 의미를 해석해낸다. 프레임 안의 위치는 상징적인 의미를 가지고 있는데, 감독은 한 대상물이나 배우를 프레임 안의 특별한 위치에 배치시킴으로써, 관객에게 그 대상물이나 배우에 대한 느낌이나 분위기를 객관적으로 나타내기도 하며 앞으로 이어질 내용을 암시하기도 한다.[5] 또한 프레임은 강조의 기교로도 사용되는데 감독은 광범위한 맥락에서는 간과되어 버릴지도 모르는 사물에 대하여 프레임으로 특별한 주의를 집중시킬 수도 있다. 이렇게 프레임의 위치는 형식이 어떻게 실질적으로 내용이 되는가를 보여주고 있는 것이다. 이 연구는 프레임 위치에 따른 등장인물의 구조를 분석하고자 한다. 프레임 위치에서 나타난 상징성들은 등장인물들의 내러티브와 성격과 갈등과 관계에 어떻게 나타나는지 살펴보고, 그에 따라 프레임 위치와 등장인물들의 상관관계를 파악하고자 한다.

### 1.2 연구 방법

이 연구는 프레임에서 주요 공간 위치에 따라 등장인물의 관계를 분석하는데 목적이 있다. 이에 작품 선택은 각기 다른 성격 연인들의 내러티브를 가지고 진행해 나간 <신사의 품격>을 통해서 장면을 분석하고자 한다. 장면 선택은 20회의 방송분에서 주요 장면들을 상영한 <신사의 품격 스페셜 방송>에서 선별하였다. 이 작품은 네 커플의 사랑에 대한 내러티브를 가지고 있다. 각기 다른 성격과 환경에서 나타나는 트라우마와 욕망 속에서 연인과의 관계를 어떻게 프레임에 위치시키고 있는가에 대한 연구이다. 연구 방법으로는 남성과 여성에서 나타난 장면들을 프레임 위치에 따라 분석한 뒤, 네 커플들을 서로 상관 분석하여 각기 다른 성격의 캐릭터들의 관계적 측면이 프레임 위치에서 어떻게 드러나는지 살펴볼

것이다.

## 2. 이론적 배경

### 2.1 프레임에서 주요 공간

프레임은 “이미지 안에 현존하는 모든 것을 포함하는 상대적으로 당헌 체제의 한정”이라고 들뢰즈는 정의한다.[1] 프레임은 프레임 내 상황의 크기를 제어할 뿐 아니라, 관객이 그 상황을 이해하는 정도에 대해서도 영향을 미친다.[2] 즉 영상에서 프레임은 현실과 다른 부분으로 인식되어 시각적인 의미를 부여하는 것이다. 프레임 내에서 위치에 따라 의미가 달라지며 힘의 질서를 상징한다. 프레임 안에서 프레임 구성은 위치에 따른 고유한 무게를 가지고 있는바, 시각적 요소를 살펴보면 다음과 같다.

Up Right	Up Center	Up Left
Down Right	Down Center	Down left

[그림 1] 프레임 위치

프레임의 중앙 부분인 (UC)와 (DC)는 일반적으로 가장 중요한 시각적 요소가 배치된다. 이 공간은 관객이 주변의 시각적 요소로 주의를 분산되지 않고 그 소재에 집중할 수 있는 가장 객관적인 프레임이다. 하지만 중앙에 놓은 대상물은 안정적이고 사실적이기 때문에 시각적으로 극적인 효과를 나타내지 못한다. 사실주의 감독들이 중앙 배치를 선호하는 것은 객관적인 구성이기 때문이다. 그러므로 센터에 위치하는 구성은 객관적이고 설명적인 장면에서 주요하게 사용된다. 특히 중앙 윗부분(UC)은 권위적인 장면 처리에 많이 사용되며 중앙 아랫부분(DC)은 극적인 장면처리에 주로 사용되며 이때는 클로즈업 샷에서 유리하게 작용한다. 주로 프레임의 윗부분에 배치된 인물은 아래에 있는 시각적 요소들을 통제하는 구조를 가진다. 이 때문에 권력적이거나 힘을 상징하는

인물들은 프레임의 윗부분에 나타난다.[5] 또한 정신적인 면을 암시하는 영상에서 프레임의 윗부분은 하늘이나 신적인 존재, 아득히 먼 신비한 곳, 궁전이나 신전등과 같은 높은 의미를 상징한다. 이는 주로 롱 쇼트와 익스트림 롱 쇼트에 적용되는 것으로 근접 촬영의 경우는 이와는 다르게 사물의 위치에 따른다.

프레임의 윗부분과 반대적인 의미로 굴중, 취약성, 무력함을 나타낸다. 이 위치의 사물이나 배우는 프레임 밖으로 완전히 흘러 나가 버릴 위험에 처한 것처럼 보인다. 어떤 이유에서 이 부분은 종종 위험의 상징적으로 암시하기 위해 사용된다. 프레임 안에 두 사람 이상 있고 그들이 비슷한 크기 일 때, 프레임 아래에 있는 사람은 위에 있는 사람에 의해 지배를 받는 경향이 있다.

프레임의 좌우 부분은 프레임의 중앙에서 벗어나 있어 중요하게 인식되어지지 경향이 있다. 그 중에 위 오른쪽(UR) 부분은 엇듣거나 예시 장면 처리, 아래 오른쪽(DR) 부분은 따뜻하고 친밀한 분위기를 나타낸다. 하지만 위 왼쪽(UL) 부분은 유령, 공포 분위기의 처리에 이용되며, 아래 왼쪽(DL) 부분은 독백이나 긴장 고조의 장면 처리에 주로 이용된다.[3] 프레임의 가장자리에 놓은 대상은 실제로 프레임을 벗어나려하거나 프레임으로 들어오려는 운동성을 가지고 있다. 또한 프레임 가장자리는 어둠을 상징적으로 표현하는데 이것은 미지의 것, 보이지 않는 것, 두려운 것 등에 대한 것을 표현한다. 이러한 공간은 망각이나 죽음까지 상징할 수 있다. 여기서 더 나아가 완전히 보이지 않는 프레임의 바깥 부분은 한 인물이 어둠, 신비 혹은 죽음을 상징한다. 관객은 볼 수 없지만 사운드나 프레임 안의 등장인물의 시선을 통해서 인지하는데 이것은 상징적인 목적으로 사용될 때 유용하게 쓰인다. 때로는 프레임 밖에서 있는 인물의 그림자가 등장하기도 하는데 이 존재는 관객에게 두려움으로 나타난다.[2]

### 3. 분석

#### 3.1 프레임 위치 분석(김도준 · 서이수)

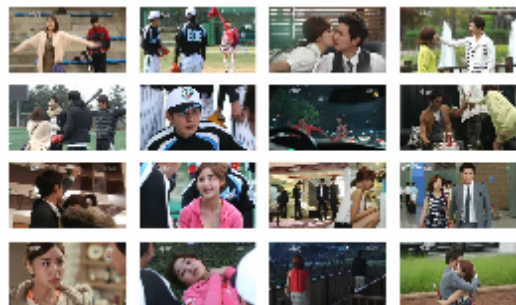
이 커플에서 나타난 프레임 공간 구성을 살펴보면 위 오른쪽(UR)에서 남성은 주로 뒤쪽에서 여성을 바라보는 시점이며, 이때 여성은 남성이 있음을 알지 못하는 장면에서 사용되었다. 반면 여성은 남성을 서로 바라보는 장면에서 나타났다.



[그림 1] 시인의 품격(김도준 · 서이수)

위 중앙(UC)에서 남성은 여성을 바라보는 시점으로 관계가 우호적인 장면에서 나타났다. 반면 여성은 남성에게 의해 어떠한 행동을 당하는 장면에서 나타났다. 위 왼쪽(UL)에서 남성은 여성에게서 주도적인 행동을 당하는 장면에서 나타났고 여성은 자신의 마음을 상대방에게 읽히거나 폭로하는 장면에서 사용되었다. 아래 오른쪽(DR)에서 여성은 남성에게 바라보아지는 시점으로 프레임 가장자리에 나타났고, 아래 중앙(DC)은 남성과 여성이 모두 상대방의 구두를 주는 사랑을 표현하는 장면에서 사용되었으며, 아래 왼쪽(DL)은 여성과 남성 모두 상대방에게서 사랑을 받는 공간으로 나타났다.

#### 3.2 프레임 위치 분석(최윤 · 임메아리)



[그림 2] 시인의 품격(최윤 · 임메아리)

이 커플에서 나타난 프레임 공간 구성을 살펴보면 위 오른쪽(UR)에서 남성은 주로 여성의 황당한 행동을 바라보는 장면에서 나타났고 여성은 남성을 바라보거나, 남성에게서 행동을 당하는 장면에서 나타났다. 중앙(UC)에서 남성은 주도적인 행동을 하는 여성을 바라보는 당하는 장면에서 나타났다. 위 왼쪽(UL)에서 남성은 여성과의 관계를 부정하고 자신의 마음을 상대방에게 읽히기

두려워하는 장면에서 사용되었다. 아래 오른쪽(DR)에서 남성과 여성 모두 상대방에게 어떠한 행동을 하는 장면에서 사용되었고, 아래 중앙(DC)은 여성이 남성의 마음을 읽을 수 있는 장면에서 나타났다. 아래 왼쪽(DL)은 여성과 남성 모두 상대방에게서 사랑을 받는 공간으로 나타났다.

### 3.3 프레임 위치 분석(박민숙 · 이정록)



[그림 3] 신사의 품격(박민숙 · 이정록)

이 커플에서 나타난 프레임 공간 구성을 살펴보면 위 오른쪽(UL)에서 여성은 지배적인 위치에서 주로 남성의 잘못된 행동을 폭로하는 장면에서 나타났고, 남성은 상대방의 눈치를 보는 장면에서 나타났다. 중앙(UC)에서 남성은 상대방에게 자신의 마음을 표현하는 장면에서 나타난 반면 여성은 자신의 마음을 상대방에게 보여주는 것이 아니라 관객들에게 보여주는 장면에서 사용되었다. 위 왼쪽(UL)에서 남성은 여성에게서 자신의 잘못에 대한 해명을 하거나 당하는 장면에서 사용되었으나, 여성은 남성을 지켜보는 장면에서 나타났다. 아래 오른쪽(DR)에서 남성은 여성에게 용서를 구하려고 하는 장면에서 나타났고, 아래 중앙(DC)은 여성이 남성에게 바라는 마음을 읽을 수 있는 장면에서 사용되었다. 아래 왼쪽(DL)은 여성이 남성의 진심을 파악하는 장면에서 나타났다.

### 3.4 프레임 위치 분석(임태산 · 홍세라)

이 커플에서 나타난 프레임 공간 구성을 살펴보면 위 오른쪽(UL)에서 남성은 주로 여성과의 관계에서 트러블이 생기는 장면에서 사용되었고, 여성은 남성과의 관계 지향적인 장면에서 나타났다. 위 중앙(UC)에서 남성은 주도적인 행동을 하거나 자신의 마음을 표현하는 장면에서 사용되었고, 여성은 자신의 마음을 읽히기 싫어하는

장면에서 사용되었으며, 이 공간에서 남녀가 같이 나타나는 장면은 사랑을 확인하는 장면으로 나타났다.



[그림 4] 신사의 품격(임태산 · 홍세라)

위 왼쪽(UL)에서 남성은 여성과의 관계에 대한 확인을 하는 장면에서 사용되었고, 여성은 남성을 의심하거나 불안해 하는 장면에서 나타났다. 아래 오른쪽(DR)에서 여성은 남성의 황당한 행동을 바라보는 장면에서 나타났으며, 아래 중앙(DC)은 남성과 여성 모두 상대방과의 관계에 대한 부정적인 장면에서 나타났다. 아래 왼쪽(DL)은 여성이 남성과의 관계에서 단절되는 장면에서 사용되었다.

## 4. 캐릭터 성별 비교 분석

### 4.1 남성

<표 1> 남성 인물 위치구성

남 성	UR	UC	UL	DR	DC	DL
김도준	5	4	4	0	1	1
최 윤	7	5	5	1	0	0
이정록	1	5	4	1	0	0
임태산	3	8	1	0	1	0
합 계	16	22	14	2	2	1

프레임 공간 구성에서 남성은 <표 1>과 같이 나타났다. 프레임 위 공간에 지배적으로 많았고 그중에서 가장 많이 나타난 공간은 위 중앙(UC)으로 나타났다. 이 공간은 권위적이며 객관적이고 안정성을 나타내는 위치인데 이러한 캐릭터로는 임태산이 나타났으며, 그 외의 캐릭터는 비슷하게 나타났다. 이에 비해 최윤은 중앙에서 비껴나간 위 오른쪽(UR)에 많이 위치함으로써 자신의 마음이나 행동에 대한 예시를 나타내는 감추어진 캐릭터로

드러났다. 이 부분은 캐릭터에 대한 미래에 대한 예시를 나타내는 긍정적인 위치인데 여기서 가장 적은 장면이 나타난 이정록은 미래지향적이며 긍정적이지 못한 캐릭터로 나타났다. 위 왼쪽(UL)은 부정적인 분위기를 나타내는 곳으로 주로 트라우마를 가지고 있는 캐릭터인 사별한 최윤과 아들이 있는 김도준, 그리고 바람기가 있는 이정록은 비슷하게 나타난 반면, 임태산의 경우에는 가장 적게 나타났다. 프레임 아래쪽 위치에서는 최윤과 이정록이 나타난 아래쪽 오른쪽(DR)은 따뜻하고 친밀한 분위기의 캐릭터 성격을 나타낸 반면, 김도준은 아래 왼쪽에 위치함으로써 서이수와 관계에서 아들이 나타난 분위기의 고조를 나타내었다.

#### 4.2 여성

〈표 2〉 여성 인물 위치 구성

여 성	UR	UC	UL	DR	DC	DL
서이수	6	2	4	1	1	1
임메아리	4	3	3	1	2	0
박민숙	6	3	2	0	1	1
홍세라	6	5	2	1	1	2
합 계	22	13	11	3	5	4

프레임 공간 구성에서 여성은 <표 2>과 같이 나타났다. 남자와 마찬가지로 프레임 위 공간에 지배적으로 많았고 그중에서 가장 많이 나타난 공간은 위 오른쪽(UR)으로 나타났다. 중앙에서 비껴나간 위 오른쪽(UR)은 자신의 마음이나 행동에 대한 예시를 나타내는 부분으로 중앙(UC)에 비해 비교적 소극적인 위치에 서이수, 박민숙, 홍세라가 같은 비율로 나타났다. 이는 각각의 캐릭터가 가진 사랑에 대한 망설임을 나타낸다. 권위적이고 안정적인 위치에서 자신의 표현이 강한 캐릭터로는 홍세라로 나타났다. 극중에 가장 우여곡절이 많은 서이수 캐릭터는 위 왼쪽(UL)에 많이 나타나 부정적임을 나타내었다. 아래쪽 위치에서는 주로 아래 중앙(DC)에 많이 나타났다. 임메아리는 이 부분에서 가장 많이 나타나 사랑에 대한 굴종, 취약성, 무력함을 나타내었다. 프레임 아래의 위치에서 아래 오른쪽(DR)은 박민숙을 제외한 캐릭터들은 따뜻하고 친밀한 분위기를 나타내었고, 박민숙은 나타나지 않았다. 프레임 아래 왼쪽(DL)은 서로의 관계를 단절시키는 부정적인 분위기에서 주로 나타났는데 홍세라의 경우 상대방과의 이별 통보나 역전되는 장면에서 주로 나타나 가장 많았다. 이에 비해 임메아리는 심정의

변화가 거의 없는 캐릭터로 이 부분에 나타나지 않았다.

#### 4.2 커플 분석

〈표 3〉 커플 인물 위치구성

남 성	UR	UC	UL	DR	DC	DL
김도준	5	4	4	0	1	1
서이수	6	2	4	1	1	1
최 윤	7	5	5	1	0	0
임메아리	4	3	3	1	2	0
이정록	1	5	4	1	0	0
박민숙	6	3	2	0	1	1
임태산	3	8	1	0	1	0
홍세라	6	5	2	1	1	2

프레임 공간 구성에서 나타난 커플들의 양상은 자기주장이 강한 커플인 임태산·홍세라가 프레임 위 중앙(UC)에 가장 많이 나타났으며, 김도준·서이수는 관계에 대한 부정적 트라우마가 많은 커플로 네 커플 중에 가장 적게 나타났다. 프레임 위 오른쪽(UR)에는 최윤·임메아리 커플이 가장 많이 나타났는데 이들은 자신의 마음을 상대방에게 확실하게 표현할 수 없는 커플로 긍정적이면서도 외부 시선에 대한 눈치를 보는 커플 구조를 가지고 있다. 이 위치에서 가장 적게 나타난 커플로는 이정록·박민숙으로 네 쌍 중에서 가장 긍정적이지 못한 커플이다. 프레임 위 왼쪽(UL)에 가장 많이 나타난 커플은 김도준·서이수와 최윤·임메아리로 그들의 관계를 방해하는 요소가 많은 커플에서 사용되었다. 프레임 아래 위치에서 많이 나타난 커플은 김도준·서이수와 임태산·홍세라이다. 이 두 커플의 공통점은 관계의 단절되었다가 다시 이어지는 특징을 가지고 있었다.

#### 4. 결론

이 연구에서 프레임 위치에서 나타난 상징성이 등장인물들의 내러티브와 성격과 갈등과 관계에 어떻게 나타나는가에 대한 결과는 다음과 같다. 주요 인물들의 사랑의 플롯을 진행해 나간 내러티브 구조 속에서 등장인물들은 프레임의 윗부분에 주로 나타났다. 프레임 위 중앙(UC)은 자기주장이 강한 캐릭터가 주로 나타났고, 위 오른쪽(UR)은 자신의 입장을 뭔가 표현하기 불편한 캐릭터들이 상대방을 주로 바라보거나 상대방에게 공격을 하거나 트러블이 생기는 경향을 보였다. 위 왼쪽(UL)은 상

대방에게 주도적으로 어떠한 행동을 당하거나 자신이 숨기고 있던 마음을 읽히거나 하는 캐릭터가 위치하였다. 전반적으로 긍정적인 캐릭터는 우측에 나타난 반면, 부정적이거나 불가항력적인 캐릭터는 좌측에 나타났다.

여성과 남성으로 분류해서 위치를 살펴본 결과는 남성에 비해 여성이 위쪽 중앙(UC)에 위치하는 장면이 적었다. 중앙에서 남성은 여성에게 주도적인 행동을 하거나 자신의 마음을 보여주는 장면에서 나타났으나 여성은 남성에 의해 행동을 당하는 장면이나 자신의 마음을 상대방에게 보여주는 것이 아니라 자신의 마음을 관객과 소통하는 장면에서 사용되었다. 위 오른쪽(UR)에서 남성은 주로 여성을 일방적으로 보는 장면에서 주로 나타난 반면, 여성은 남성과 서로 바라보는 장면에서 나타났다. 프레임 아래 위치는 남성과 여성이 다른 의미를 보이지 않고 비슷하게 나타났는데 프레임 아래 오른쪽(DR)은 상대방에게 뭔가 행동을 하는 장면이 나타났고, 프레임 아래 중앙(DC)은 상대의 마음을 읽을 수 있는 장면이 사용되었으며, 프레임 아래 왼쪽(DL)은 서로 사랑하는 관계로 나타났다.

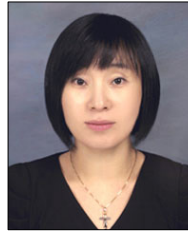
각 커플 별로 위치를 살펴본 결과는 커플의 내러티브와 관련이 깊게 나타났는데 커플간의 관계에 트라우마나 단절되는 관계에서는 좌측 위치에 많이 나타났고, 긍정적이며 미래지향적인 커플은 우측에 주로 나타났으며, 사랑의 권력 관계에 따라 중앙에 위치하는 비율이 높은 것으로 나타났다. 프레임 아래 위치는 남성과 여성을 분류한 결과와 같았다. 이렇게 프레임 위치에 따라 나타난 상징성과 다양한 캐릭터들이 가지고 있는 내러티브와 트라우마들을 비교한 결과 프레임 위치가 캐릭터의 성격을 구성하는데 중요한 역할을 하고 있었다. 각 등장인물들의 행동이나 액션, 대사들에서도 많은 영향을 받지만 이 연구에서 주목한 프레임 위치는 캐릭터 특징과 여성과 남성에 대한 의미 상징에서 의미 있는 결과를 보였으며, 내러티브의 진행과 함께 네 쌍의 커플에서도 관계 설정과 암시 등으로 프레임 위치의 상징성을 구체적으로 파악 되었다.

## 참 고 문 헌

- [1] 보드웰 데이비드, 김숙역 (2002), 영화 스타일의 역사, 한울아카데미  
 [2] 루이스 자네티, 김진해역 (1987), 영화의 이해, 현암사

- [3] 박장순 (2006), 문화콘텐츠학개론, 커뮤니케이션북스  
 [4] 앙드레 고도르·프랑스와 조스트, 송지연역 (2001) 영화서술학, 동문관  
 [5] S. 체트먼, 한용환역 (2003) 이야기와 담론, 푸른사상

## 임 운 주



- 1991년 2월 : 덕성여대 산업미술학과(미술학사)
- 2006년 6월 : 홍익대학교 애니메이션과(미술학석사)
- 2012년 2월 : 홍익대학교 영상학과(미술학박사)
- 2012년 2월~현재 : 홍익대학교 애니메이션학과 겸임교수

- 관심분야: 영상, 애니메이션, 방송
- E-Mail: redprism@hanmail.net