

생태체험관광 활성화를 위한 어촌체험마을의 선택속성 연구

- 전문가 및 선감어촌체험마을 체험객을 대상으로 -

김동찬*, 최우영**

*경희대학교 예술·디자인대학, **경희대학교 일반대학원 환경조경학과

Study on Selection Attributes of Fishing Experience Villages for the Revitalization of Eco Experience Tourism

Kim, Dong-Chan*, Choi, Woo-Young**

*College of Art and Design, Kyung Hee University

**Dept. of Environmental Landscape Architecture, Kyung Hee University

ABSTRACT

The purpose of this study was to derive selection attribute of fishing experience villages, and to analyze the importance and performance on targeting experts and experienced tourists. Consequently, it could suggest implications for the guideline and the evaluation criteria of making fishing experience villages for the revitalization of eco experience tourism. Therefore, in this study, literature investigation and IPA analysis were used by Microsoft Office Excel 2010, SPSS 20.0. As a result, the 'variety of local foods and specialties' was the most urgent attribute to require intensive management strategy. And it is recommended to improvement about 'attributes related residents' because it were insensitized on the recognition by users. Satisfaction of 'appropriateness of coast' was the lowest, but the efficiency was quite high. Finally, not only 'the area of control' but also 'the area of influence' should be reviewed as an important aspects on developing the fishing experience village. The significance of this study is to derive selection attributes of making fishing experience villages for revitalization of eco experience tourism, and to suggest strategy directions based on IPA analysis result by experts and experienced tourists. But in this study, the site was limited to Gyeonggi-do, so it is recommended to expand further.

Key Words: Seongam Fishing Experience Village, IPA, Importance-Performance, Efficiency, Satisfaction

국문초록

본 연구의 목적은 생태체험관광 활성화 관점에서 어촌체험마을의 차별화된 선택속성을 도출한 후, 전문가와 체험객을 대상으로 중요도 및 성취도를 분석함으로써, 생태체험관광 활성화를 위하여 어촌체험마을 조성의 가이드라인이나 평가기준 도출 시에 필요한 이론적·실무적 기초자료와 시사점을 제공하는 것이다. 이를 위하여 문헌조사 및 IPA 분석이 사용되었고, 분석과정에서 Microsoft Office Excel 2010, SPSS 20.0 프로그램이 활용되었다. 분석결과, '향토음식과 특산품의 다양성'

Corresponding author: Woo-Young Choi, Dept. of Environmental Landscape Architecture, KyungHee University, Yongin 449-701, Korea, Tel.: +82-31-201-2635, E-mail: woorung97@khu.ac.kr

은 가장 집중적 관리 전략이 필요한 항목이었고, ‘주민 관련 속성들’은 이용자가 중요하게 인식하고 있지 않았으므로, 이에 대한 개선이 선행되어야 할 것이다. 또한 ‘비용의 적절성’에 대한 만족도는 가장 낮았으나 효율적인 성과를 기대할 수 있을 것이며, 전문가는 ‘통제영역’에만 집중할 것이 아니라, ‘파급권 내의 영역’까지 확장하여 어촌체험마을을 개발해야 한다. 본 연구의 의의는 생태체험관광 활성화를 위하여 어촌체험마을 구성에 필요한 선택속성을 도출하고, 이것을 토대로 전문가와 체험객을 대상으로 IPA 분석하여 방향성을 제시한 것이다. 그러나 한계점은 경기도 지역에 국한된 것이므로, 추후 타 지역을 대상으로 연구를 진행할 필요성이 있다.

주제어: 선감어촌체험마을, IPA 분석, 중요도-성취도, 효율성, 만족도

I. 서론

최근의 관광행태는 점차 환경 보전적 가치를 지향하고, 가족 중심의 교육관광 등으로 변모하고 있으며, 웰빙·녹색성장, 참살이(well-being) 등 자연환경에 대한 관심이 점차 고조되고 있다. 이러한 관광에 대한 인식 변화와 관광 트렌드의 변화 등을 수용하여 국민들에게 질적 경험과 체험기회를 제공함으로써 생태자원의 보존과 지역사회에 편익을 제공할 수 있는 생태체험관광 전략을 체계적으로 수립할 필요성이 대두되었다(Kim, 2010). 환경 선진국에서는 생태체험관광의 일환으로 갯벌을 단순한 식량 및 경제공간이 아닌 지속적이고 효율적으로 이용하기 위한 자원, 인간의 영감과 즐거움의 원천으로 국민 삶의 질 향상과 직결되는 자연으로 이해하고 관리하려는 투자가 증가하고 있으며, 우리나라도 이러한 관광에 대한 패러다임의 변화에 따라 갯벌을 현명하게 이용(wise use)하자는 요구가 증대하고 있다(Kim, 2010).

이러한 상황 속에서 어업체험을 중심으로 어촌의 자연환경, 생활문화 등과 연계한 관광기반 시설을 조성하여 어업인의 어업 외 소득 증대 및 어촌 경제 활성화를 도모하고, 도시민에게 어촌과의 교류 확대 및 자연과 공생하는 휴식 및 여가공간을 제공한다는 목적을 가지고 어촌체험마을 조성사업이 추진되고 있다(Kim, 2010). 전국에 시행 중인 어촌체험마을 조성사업은 총 112개로 개소 당 지원규모는 약 5억 원이다(Kim, 2010). 우리나라 서해안의 갯벌은 세계 5대 갯벌(캐나다 동부 연안 갯벌, 미국 동부 조지아 연안 갯벌, 아마존 하구 갯벌, 북해 연안 갯벌, 우리나라 서해안 갯벌)로 꼽히는 자연의 보고이자, 생태관광의 기반이다. 그 중 경기도에는 김포시, 화성시, 안산시, 평택시, 시흥시 등에 걸쳐 전국 갯벌의 6.8%에 해당하는 168.8km²의 갯벌이 분포하고 있으며(Kim, 2010), 총 10개소의 어촌체험마을이 운영 중에 있다(Kim, 2010).

그러나 이러한 여건에도 불구하고 일부 어촌체험마을의 경우 방문하는 관광객의 수가 감소하거나, 일시적 방문관광의 형태로 이루어지고 있어 어촌 경제의 활성화에 크게 기여하지 못한 채, 막대한 정부 및 지자체 투자로 조성된 시설이 무용지물로 전락해 가고 있다(Moon, 2009). 어촌체험마을이 지속적으로 성장, 발전되고 활성화되기 위해서는 체험객들이 중요하게

고려하는 선택속성과 이에 대한 만족도까지 살펴봄으로써 이론적 기틀과 실무적 기초자료를 제공하는 것이 필요하다. 그러나 이에 대한 학술적인 고찰은 매우 제한적이며 부족한 실정이다.

따라서 본 연구는 생태체험관광 활성화 관점에서 어촌체험마을 구성을 위한 차별화된 선택속성을 도출함으로써 이론적인 측정 개발을 구체화할 것이다. 또한 체험객뿐 아니라 선행된 연구가 전문 분야까지 대상을 확장하여 중요도 및 성취도를 분석함으로써 IPA 분석의 새로운 관점의 매트릭스를 제시할 것이다. 이를 토대로 전문가와 체험객의 IPA 분석 결과를 각각 분석하고, 그 차이를 비교하여 향후 실제적인 생태체험관광 개발이나 어촌체험마을 조성의 가이드라인 및 평가기준 도출 시에 필요한 실무적인 기초자료를 제공하고자 한다.

II. 이론적 고찰

1. 생태체험관광

생태관광(Ecotourism)의 개념은 「자연환경보전법 제41조」에서 “생태적으로 건전하고 자연친화적인 관광”으로 생태관광을 정의하였고, 「해양생태계의 보전 및 관리에 관한 법률 제48조」에서 “생태적으로 건전하고 환경 친화적인 관광”으로 해양생태관광을 정의하며(법제처), 생태관광의 유사개념으로 자연관광(nature tourism), 녹색관광(green tourism), 체험관광(adventure tourism), 대안관광(alternative tourism), 지속가능한 관광(sustainable tourism)이 있다(Lee, 2003). 따라서 본 연구에서 생태체험관광의 개념은 “자연중심의 지역사회에서 자연의 보전, 지역주민의 복지를 추구하고, 도시민에게 교육·문화적 체험 기회를 제공하는 친환경적 관광”이라 정의하였다.

2. 선택속성

소비자는 특정제품의 구매를 결정할 때 다속성 기준을 기초로 의사결정을 하며, 각각의 제품에 대한 상대적인 중요도와 특정가치를 갖고 선호 모델을 세운다. 이와 같이 선호행위와 구매의사결정에 가장 밀접하고 직접적인 관련을 맺고 있는 속

성을 결정적 선택속성이라 하며, 관광지는 관광객을 유인하는 핵심적 매력요인과 보조적 요인이 있다(Jang et al., 2011). 어촌체험마을과 관련된 선택속성의 유형은 접근성, 정보제공성, 프로그램, 지역성, 자연성, 편의성, 관리성, 서비스 등 8개로 구분할 수 있는데, 핵심적 매력요인과 보조적 매력요인에 대하여 장양래(2011)는 체험유형에 따라 핵심적 매력요인과 보조적 매력요인이 상이하게 나타날 수 있다고 주장하고 있으며, 각 연구마다 그 결과는 상이하게 주장되고 있다.

3. IPA 분석

어촌체험마을과 관련된 선택속성에 대하여 전문가와 체험객의 인식을 분석하기 위하여 IPA 분석(Importance-Performance Analysis)이 활용되었다. IPA 분석은 각 속성에 대하여 상대적인 중요도(importance)와 성취도(performance)를 동시에 비교·분석하는 기법으로, 각 속성들의 중요도(importance)와 성취도(performance)를 측정하여 2차원 도면상에 표시하여 나타내는 방법이다(Lee and Kang, 2013).

이러한 IPA 분석은 일반적으로 ‘이용자’만을 대상으로 수행되어져 왔으며, Chu and Kim(2011)는 전문가를 전공별로 세분하여 전공분야별, 경력별 차이를 분석한 바 있으나, 이 또한 ‘이용자’ 관점에서 시행한 것이다. 그러나 이론적·실무적으로 체험마을을 조성함에 있어 계획하는 전문가와 이용하는 체험객의 인식 차이가 매우 중요함에도 불구하고, 전문가와 체험객의 차이를 분석한 연구는 전무하다.

따라서 본 연구는 전문가와 체험객의 IPA를 각각 분석하고 그 차이를 분석하였는데, 이때 성취도 항목에서 전문가는 효율성으로 설정하였고, 이용자는 만족도로 설정하였으며, 전문가의 효율성은 투자비용 대비 기여도 및 효과를 뜻한다(Table 1 참조).

전문가에서 1사분면은 중요도를 인식하고 효율성도 높아 ‘저비용 고효과’를 기대할 수 있고, 2사분면은 중요도를 인식하나 효율성은 낮아 ‘고비용 고효과’ 영역으로 개발과 관리에 많은 노력이 행하여져야만 효과를 기대할 수 있다. 3사분면은 중요도가 낮고 효율성 또한 낮은 ‘고비용 저효과’ 영역으로 개발과 관리의 측면에서 과도한 노력을 지양해야 하는 요소이며, 4사분면은 중요도가 낮으나 효율성이 높은 ‘저비용 저효과’ 영역으로 노력을 요하지 않는 영역으로 해석할 수 있다.

체험객에서 1사분면은 중요도를 인식하고 있으며, 만족도 또한 높게 나타났으므로 ‘지속적 노력’을 통하여 현 상태를 유지해야 하며, 2사분면은 중요도를 인식하고 있으나 만족도가 낮게 나타남으로써 ‘집중적 전략’을 통한 우선시정이 필요하다. 3사분면은 중요도, 만족도가 모두 낮게 나타나, 전략 수립 시에 저 우선순위 속성들로 분류되어 ‘관리의 조절’이 필요한 부분이며, 4사분면은 중요도는 낮으나 만족도는 높게 나타나 과잉노력’ 지양으로 해석하여 이에 따라 전략을 수립할 수 있다.

Table 1. IPA analysis and area description

Importance (I)	High	2 quadrant	1 quadrant
	Mean		
Low	3 quadrant	4 quadrant	
		Low	High
		Performance (P)	
Area description	Expert	High cost high effect	Low cost high effect
		High cost low effect	Low cost low effect
Experienced tourist		Core improvement	Sustained effort
		Management control	Overprotective effort

4. 선행연구

어촌과 관련된 생태체험관광 선행연구는 선택속성의 만족도를 조사하거나, 전체만족도에 대한 영향요인을 파악한 연구(Cho, 2002; Kwak, 2006; Kwak et al., 2008; Son, 2008; Son and Shin, 2008; Meng Tepanon and Uysal, 2008; Kim, 2010; Jang and Yoon, 2010; Lee and Kim, 2010; Jang et al., 2011; Lee and Kang, 2013; Cho et al., 2013), 체험에 대한 만족도 연구(Yu et al., 1999; Lee et al., 2005; Lee and Oh, 2007; Moon, 2009; Moon, 2009; Shin, 2011), 상품개발 및 활성화에 관한 연구(Kim, 1995; Kim, 1998; Kim, 1999; Kim, 2001; Kim, 2001; Kim et al., 2001; Hwang, 2001; Choi, 2001; Hong, 2002; Park and Lee, 2002; Kim, 2003; Lee et al., 2004; Lim et al., 2004; Kang, 2005; Lee et al., 2005; Kwak et al., 2008; Kim et al., 2008; Yoon, 2008; Kim, 2010; Lee, 2012; Song, 2013) 등으로 분류된다.

Kim(1995)의 연구를 시작으로 상품개발 활성화에 대한 연구가 진행되다가, 2001년 어촌체험마을 조성사업이 시행된 이후 선택속성에 관한 연구가 활발하게 진행되고 있다. 그러나 선택속성에 대하여 IPA를 활용한 중요도·성취도 연구는 Lee and Kim(2010), Lee and Kang(2013)의 연구가 있을 뿐인데, 선택속성 도출 과정에서의 객관적 절차를 거친 논리성이 결여되어 있다. 또한 전문가와 체험객의 인식 차이에 대한 비교 연구는 전무한 실정이다.

III. 연구방법

1. 연구의 범위 및 대상

우리나라 갯벌의 면적은 서, 남해안에 약 2,393km²가 분포되어 있어, 국토면적의 2.4%를 차지하고 있다. 그 중 서해안 지역에 전체 갯벌 면적의 약 83%인 1,980km²가 분포되어 있으며, 나머지는 남해안에 산재되어 있다. 이를 지방별로 살펴보면 경기도와 인천광역시가 35%, 충남 13%, 전북 5%, 전남 44%, 경남이 3%로써 경기지역과 전남지역에 우리나라 갯벌의 대부분인 80%가 분포하고 있다(Lee, 2004). 따라서 본 연구의 공간적 범위는 경기 지역 내 위치하는 어촌체험마을 14개소를 대상으로 예비조사를 실시하여 가장 인지도가 높은 것으로 나타난 안산시 선감어촌체험마을을 선정하였다(Table 2 참조).

선감어촌체험마을은 경기도 안산에 위치하며(Figure 1 참조),

Table 2. The current status of fishing experience village on Gyeonggi

Area	Village name
Incheon	Jindu village, Keunmuri village, Donggum village, Seodo village, Ponae village
Gyeonggi	Gungpyeong village, Seongam village, Jeongok village, Jebu village, Oido village, Jonghyun village, Guckhwado village, Maehyang2ri village, Baeckmiri village

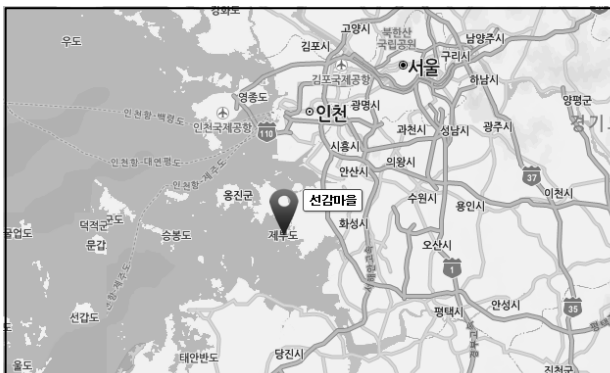


Figure 1. Location map of Seongam fishing experience village

Table 3. Current state of Seongam fishing experience village

Item	Current state
Household number	118가구
Resident number	521 people
Experience type	Shell gathering, fishing with a net, tidal flat sled, Grape picking, sweet potato harvest, clam noodle, A.T.V, survival game, ger, airbounce, horse riding etc.
Convenience facility type	Information area, restroom, shower stall, lounge, footbath area, playground, ger, pergola, wondumak, horse-riding track, paddling pool etc.
Tourists experiencing number	22,000 people
Income by experience	359,000,000 won



Figure 2. Horse riding track

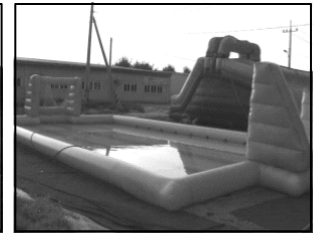


Figure 3. Paddling pool



Figure 4. Tidal flat safari



Figure 5. Ger

가구수 118가구, 주민수 521명의 작은 어촌마을이나(Table 3 참조), 간만의 차가 크고 완만한 간척지가 넓게 펼쳐져 있어안정하게 갯벌을 체험할 수 있는 어촌체험마을이다(http://vill.seantour.com/Vill/About/Intro.aspx?fvno=3101). 선감어촌체험마을의 앞으로는 완만한 간척지가 있고, 주위에 염전이 산재해 있으며, 인근에 경기도 청소년수련원과 경기도 영어체험마을 안산캠프가 위치하고 있다. 선감마을은 2008년 우수 어촌체험마을 선정에서 대상으로 선정된 마을이기도 하다. 그 밖의 현황은 Table 3과 같은데, 체험 종류는 조개잡이, 후리질, 갯벌썰매 등 다양하며, 편의시설은 안내실, 화장실, 샤워실, 휴게실, 세족장, 운동장, 게르, 파고라, 원두막, 승마체험장, 물놀이시설 등(Figure 2~5 참조)이 있고, 2007년 현재 체험객수는 22,000명, 체험소득은 3억5천9백만원이다(Sung and Lee, 2010).

내용적 범위는 이론적 고찰을 통하여 어촌체험마을의 선택속성을 추출하고, 전문가와 체험객을 대상으로 중요도·성취도를 분석하고, 그 차이를 비교하여 방향성을 제시하는 것이다.

2. 조사 및 분석방법

선행연구를 고찰하여 생태체험관광 활성화를 위한 어촌체험마을의 선택속성을 선정한 후, 전문가와 체험객을 대상으로 중요도·성취도를 설문조사하였는데, 전문가의 성취도는 효율성¹⁾, 체험객의 성취도는 만족도로 실시하였다(Figure 6 참조). 조사기간은 어촌관광 성수기가 여름임을 고려하여(Son, 2008) 2013년 6월 15일부터 8월 19일까지 실시되었고, 조사 대상자는 편의표본추출방식에 의해 선정하였는데, 체험객의 경우 어촌체험마을 체험객을 대상으로 직접 설문하였으며, 전문가는 조경, 건축, 관광 계획 관련 실무자, 교수, 연구원을 대상으로 직접 또는 웹을 통해 실시하였다. 설문부수는 체험객 250부, 전문가 110부

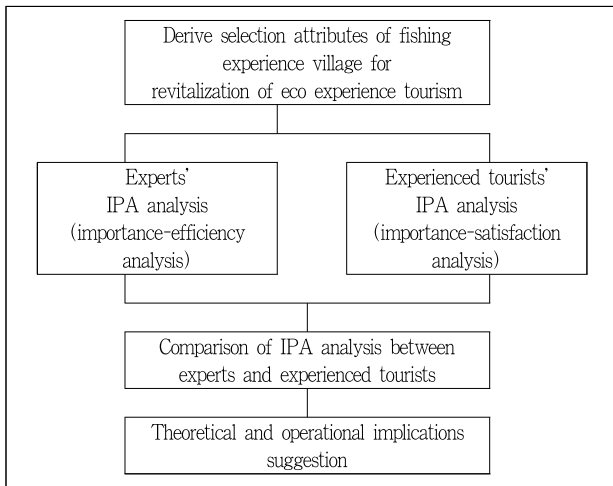


Figure 6. Research method

로 총 360부를 실시하였으나, 응답이 불성실한 45부를 제외시킨 후, 각각 207부, 108부로 총 315부를 분석 자료로 채택하였다.

Table 4. Selection attributes of advanced research

Type	Selection attributes	Cho (2002)	Lee et al. (2004)	Lee et al. (2005)	Kwak et al. (2008)	Mun (2008)	Son (2008)	Son and Shin (2008)	Lee and Kim (2010)	Kim (2010)	Kim (2010)	Jang et al. (2011)	Park (2012)	Cho et al. (2013)	Lee (2013)	Kweon (2012)	Frequency
Accessibility	Transportation				○	○							○		○	○	5
	Contiguity				○		○		○	○						○	5
	Experienced circulation*								○								1
	Identifiability*					○											1
Informativeness	Local promotion		○			○			○								3
	Guide		○						○			○	○		○	○	6
	Sign	○	○			○			○								4
	Reservation					○							○				2
Program	Information search		○									○	○				3
	Diversity	○		○	○	○				○		○	○			○	8
Locality	Interest				○	○									○		3
	Education	○			○	○			○	○		○	○				7
	Experientiality	○	○	○	○	○	○		○	○		○	○		○	○	12
	Identity*											○					1
	Local food			○	○	○	○			○		○	○		○	○	9
Naturalness	Local spaciality		○	○	○	○			○	○		○	○				8
	Tourist connectivity				○	○	○			○			○		○		6
	Historicity·Culturality					○	○			○		○	○		○		6
	Festival·Event			○											○		2
	Reputation*									○							1
	Natural landscape	○			○	○				○		○			○		6
Naturalness	Fishing village landscape			○			○			○			○				4
	Seasonality			○	○				○	○					○		5
	Birdwatching*				○		○		○				○				4
	Tidal flat life gathering*				○				○								2

설문지 구성은 응답자 특성과 전문가 및 체험객의 중요도·성취도 문항으로 이루어졌으며, 평가척도는 5점 리커트 척도를 적용하였다. 자료의 분석은 타당성 검증을 위해 크론바흐 알파값(Cronbach's Alpha)을 이용하여 신뢰성 및 타당성을 검증하였고, 응답자의 일반적 특성에는 빈도분석을 활용하였다. 중요도·효율성 및 중요도·만족도 분석에는 IPA 분석(Importance-Performance Analysis)을 활용하였으며, 분석과정에서 Microsoft Office Excel 2010, SPSS 20.0 프로그램을 이용하였다.

3. 선택속성 도출

본 연구에서는 어촌체험마을의 가이드라인이나 평가기준 도출 시에 필요한 이론적 기초자료를 마련하고자 객관적인 선택속성을 발굴하고자 하였다. 이에 선행연구에서 선택속성을 도출하고자 하였는데, 어촌체험마을에 대한 연구가 미비한 관계로 해양관광 및 어촌관광 선행연구 15편을 대상으로 하였다. 여기에서 언급된 속성 40개를 도출하고 빈도를 표기하여, 2회

(Table 4. Continued)

Convenience	Parking					○	○			○			○	○	6
	Restroom									○			○		4
	Washroom									○			○		2
	Rest facility						○	○		○			○	○	6
	Accommodation facility		○	○	○	○	○			○		○	○	○	10
	Educational-cultural facility*									○	○		○		3
Management	Maintainability of natural environment	○			○	○				○			○	○	8
	Availability of management*		○									○			2
	Cleanliness	○								○			○	○	4
	Crowding									○			○	○	3
	Safety	○											○	○	4
	Benefit of local residents		○							○			○		3
Service	Kindness of local residents					○	○					○	○	○	6
	Relationship with local residents		○				○			○		○	○	○	6
	Cost adequacy	○	○			○	○	○				○		○	9

* : 빈도 및 전문가 예비조사를 토대로 제외된 선택속성

미만으로 나타난 항목은 제외하였다. 이와 같이 발굴된 선택속성은 총 40개였으며, 이를 8개의 유형으로 분류하고, 접근성, 정보제공성, 프로그램, 지역성, 자연성, 편의성, 관리성, 서비스로 명명하였다. 또한 보다 객관성을 부여하기 위하여 전문가 중요도 예비조사를 실시하여 5점 리커트 척도에서 3점 미만의 점수를 나타낸 항목은 중요하게 판단되지 않은 항목이므로 삭제하여 총 8개 항목이 삭제되었다(Table 4 참조).

이때, '해설 및 가이드'와 '안내판 및 유인물' 항목은 '해설 및 안내판', '예약편리성'과 '정보검색의 편리성'은 '정보검색 및 예약편리성'으로 각각 통합하였다. 이에 '장소이미지'와 '생태경관의 풍부성' 항목을 추가하여 '지역성'은 '장소성'으로 '자연성'은 '경관성'으로 유형명을 변경함으로써 본 연구의 선택속성을 최종적으로 완성하였으며, 그 항목은 Table 5와 같다. 따라서 본 연구는 선행연구를 토대로 객관성을 보유하면서도, '장소성', '경관성'의 새로운 유형과 '장소이미지', '생태경관의 풍부성'의 새로운 속성을 도출함으로써 여촌체험마을 조성을 위한 선택속성 상의 차별성을 확보하였다.

IV. 결과 및 고찰

1. 응답자 특성

전문가 및 체험객 응답자의 특성은 Table 6, 7과 같다. 전문가의 남녀 비율은 각각 72.2%, 27.8%으로 남성이 많았고, 연령대는 20대 11.1%, 30대 72.2%, 40대 16.7%, 경력은 1년 미만과 1~3년이 각각 3.7%, 3~5년 11.1%, 5~10년 53.7%, 10년 이상 27.8%, 분야는 조경 43.5%, 건축 23.1%, 관광 33.3%였다. 체험

Table 5. Final selection attributes

Type	Selection attributes
Accessibility	① Transportation
	② Contiguity
Informativeness	③ Local promotion
	④ Guide · Sign
	⑤ Information search · Reservation
Program	⑥ Diversity
	⑦ Interest
	⑧ Education
	⑨ Experientiality
	⑩ Local food · Local speciality
Placeness	⑪ Tourist connectivity
	⑫ Historicity · Culturality
	⑬ Festival · Event
	⑭ Place image
Landscape	⑮ Natural landscape
	⑯ Fishing village landscape
	⑰ Seasonal landscape
	⑱ Ecological landscape
Convenience	⑲ Parking
	⑳ Restroom · Washroom
	㉑ Rest facility
	㉒ Accommodation facility
Management	㉓ Maintainability of natural environment
	㉔ Cleanliness
	㉕ Crowding
	㉖ Safety
	㉗ Benefit of local residents
Service	㉘ Kindness and relationship of local residents
	㉙ Cost adequacy

Table 6. Characteristic of experts

		Frequency(person)	Percentage(%)
Sex	Male	78	72.2
	Female	30	27.8
Age	20s	12	11.1
	30s	78	72.2
	40s	18	16.7
Career	5~10 years	58	53.7
	10 years or longer	30	27.8
	3~5 years	12	11.1
	1~3 years	4	3.7
	1year or less	4	3.7
Major field	Landscape architecture	47	43.5
	Tourism	36	33.3
	Architecture	25	23.1

Table 7. Characteristic of experienced tourists

		Frequency(person)	Percentage(%)
Sex	Male	83	40.1
	Female	124	59.9
Age	10s	32	15.5
	20s	22	10.6
	30s	77	37.2
	40s	65	31.4
	50s	11	5.3
Companion type	Family	99	47.8
	Peer	78	37.7
	Friend	14	6.8
	Couple	11	5.3
	etc.	5	2.4
Residence province	Metropolitan area	153	73.9
	Yeongnam area	35	16.9
	Chungcheong area	15	7.2
	Honam area	4	1.9
Length of stay	A day	161	78.0
	Overnight	37	17.0
	More than 2 nights	9	5.0
Purpose of Visiting	Experience	124	59.9
	Education	41	19.8
	Tourist	21	10.1
	Festival · event	17	8.2
	Rest	4	1.9
Major activity	Tidal flat experience	168	81.2
	Landscape appreciation	20	9.7
	Cultural activity	11	5.3
	Food experience	4	1.9
	Rest	4	1.9

객의 남녀 비율은 각각 40.1%, 59.9%로 거의 차이가 없었고, 연령은 30대, 40대가 각각 37.2%, 31.4%로 가장 많았으며, 동반형태는 가족 47.8%, 동료 37.7%가 가장 많았다. 거주지역은 수도권이 73.9%로 압도적으로 많았는데 이는 체류기간에서 당일형이 78.0%로 나타난 것과 연관된 것으로 판단된다. 방문목적은 체험이 59.9%로 가장 많고, 주된 활동은 개별체험이 81.2%로 가장 많아 개별이 어촌체험마을에서 가장 중요한 요소임을 알 수 있었다(Table 6, 7 참조).

2. 신뢰성 및 타당성 검증

탐색적인 연구 분야에서의 크론바흐 알파(Cronbach's Alpha) 계수는 0.6 이상이면 충분하고, 기초연구 분야에서는 0.8, 중요한 결정이 요구되는 응용연구 분야에서는 0.9 이상이어야 한다(Noh, 2006). 본 연구에서는 선택속성 29항목에 대하여 중요도 29문항, 성취도 29문항으로 총 58문항에 대한 신뢰성을 분석하였고, 그 결과 크론바흐 알파 계수는 전문가 0.837, 체험객 0.878로 신뢰도가 높게 측정되어 타당성이 있는 것으로 판단된다(Table 8 참조).

3. IPA 분석 비교

전문가와 체험객의 중요도 · 성취도 순위 및 대응표본 t-검정검증 결과는 Table 9와 같고, 중요도와 성취도의 평균값인 전문가 중요도 3.81, 효율성 3.55, 체험객 중요도 3.92, 2.70을 기준으로 IPA 분석을 실시한 결과는 Figure 11, 12와 같다. 전문가의 성취도 분석은 '저비용 고효과'(1사분면), '고비용 고효과'(2사분면), '고비용 저효과'(3사분면), '저비용 저효과'(4사분면)로 분류되었고, 체험객의 성취도 분석은 '유지 관리'(1사분면), '우선 지정'(2사분면), '관리 조절'(3사분면), '추후 고려'(4사분면)으로 분류되었다(Table 10, 11 참조).

전문가의 평균 점수는 중요도 3.81, 효율성 3.55, 체험객의 평균 점수는 중요도 3.92, 만족도 2.70으로 중요도와 성취도의 평균점수 차이는 전문가 0.26, 체험객 1.22를 나타냄으로써 중요도에 비하여 성취도가 낮게 나타나는 것을 알 수 있다. 단, 전문가의 경우 '인접성'과 '생태경관이 풍부성', 체험객의 경우 '계절경관의 다양성'과 '지역주민의 수혜' 항목은 평균 차이가 0보다 작게 나타남으로써 중요도에 비하여 성취도가 높게 평가된

Table 8. Reliability analysis

	Item			Cronbach' a
	Importance	Performance	Total	
Experts	29	29	58	.837
Experienced tourists	29	29	58	.878

Table 9. Importance · Performance analysis for experts and experienced tourists

Type	Selection attributes	Experts									Experienced tourists								
		Importance			Efficiency			T -value	P	Mean difference	Importance			Satisfaction			T -value	P	Mean difference
		M	SD	Ranking	M	SD	Ranking				M	SD	Ranking	M	SD	Ranking			
Accessibility	Transportation	4.25	0.68	4	3.65	.910	10	5.508	.000	0.60	4.31	0.55	8	3.74	0.61	3	9.834	.000	0.57
	Contiguity	3.25	0.94	29	3.33	.916	24	-3.304	.001	-0.08	4.14	0.95	15	3.87	0.61	1	3.633	.000	0.27
Informativeness	Local promotion	3.96	0.88	11	3.80	.917	6	1.925	.050	0.16	3.22	0.83	25	2.26	0.74	22	17.025	.000	0.96
	Guide · sign	3.86	0.80	12	3.54	.856	18	4.676	.000	0.32	3.66	0.86	22	2.26	1.07	22	14.201	.000	1.40
	Information search · reservation	4.42	0.70	1	4.20	.858	1	2.169	.032	0.22	4.00	0.89	17	2.57	1.06	17	14.016	.000	1.43
Program	Diversity	3.85	0.93	13	3.59	.822	14	3.336	.001	0.26	4.43	0.77	5	2.39	1.17	21	17.190	.000	2.04
	Interest	4.26	0.53	3	3.90	.795	3	4.531	.000	0.36	4.57	0.65	3	2.65	0.96	15	23.342	.000	1.91
	Education	3.74	0.71	19	3.57	.818	15	1.669	.097	0.17	4.43	0.63	5	2.91	0.98	8	17.518	.000	1.52
	Experientiality	4.30	0.64	2	3.93	.794	2	4.171	.000	0.37	4.64	0.48	2	3.83	0.70	2	14.442	.000	0.82
Place-ness	Local food and speciality	3.50	0.87	26	3.30	.869	26	2.679	.008	0.20	4.26	0.79	11	2.52	1.25	19	36.354	.000	2.13
	Tourist connectivity	3.79	0.79	17	3.63	.877	11	1.022	.008	0.16	4.17	0.92	14	2.61	0.92	16	20.488	.000	1.57
	Historicity · culturality	3.66	0.85	21	3.41	.860	22	2.666	.008	0.25	3.87	1.12	21	2.48	0.97	20	14.870	.000	1.40
	Festival · event	3.77	1.01	18	3.50	.902	19	3.447	.001	0.27	3.89	0.70	20	2.00	0.98	28	25.941	.000	1.89
	Place image	3.58	1.01	22	3.56	1.062	17	1.386	.008	0.02	4.01	1.07	16	2.96	0.96	7	15.690	.000	1.05
Landscape	Natural landscape	4.15	0.66	7	3.90	1.101	3	.606	.546	0.25	4.44	0.50	4	2.91	0.98	8	22.466	.000	1.53
	Fishing village landscape	4.19	0.71	6	3.87	.880	5	3.443	.001	0.32	4.35	0.81	7	2.57	1.18	17	19.766	.000	1.78
	Seasonal landscape	3.40	1.13	28	2.94	1.102	28	3.310	.001	0.46	2.61	1.02	28	2.74	0.61	12	-2.528	.012	-0.13
	Ecological landscape	2.54	1.07	23	2.80	.994	29	-2.160	.032	-0.26	2.74	1.26	27	2.26	1.33	22	4.123	.000	0.48
Convenience	Parking	3.70	0.85	20	3.48	.874	20	2.180	.031	0.22	3.91	0.83	19	3.65	0.76	4	2.975	.003	0.26
	Restroom · washroom	3.83	0.91	15	3.67	.919	9	3.655	.000	0.16	4.18	0.57	13	3.13	0.80	5	15.690	.000	1.05
	Rest facility	3.53	0.85	24	3.33	.867	24	2.742	.007	0.20	4.00	0.72	17	2.13	0.85	27	32.437	.000	1.87
	Accommodation facility	3.51	0.99	25	3.37	.843	23	2.721	.007	0.14	3.19	1.07	26	1.87	0.68	26	25.740	.000	1.32
Management	Maintainability of natural environment	4.23	0.72	5	3.63	.952	11	6.969	.000	0.6	4.22	1.02	12	3.13	0.80	5	1.241	.216	1.09
	Cleanliness	4.13	0.74	8	3.76	.902	7	4.315	.000	0.37	4.27	0.53	10	2.78	0.83	11	8.640	.000	1.48
	Crowding	3.45	0.91	27	3.06	.841	27	4.088	.000	0.39	3.66	0.96	22	2.91	0.78	8	11.302	.000	0.74
	Safety	3.98	0.80	10	3.57	.910	15	5.169	.000	0.41	4.31	0.68	8	2.70	0.69	14	20.400	.000	1.61
	Benefit of local residents	3.81	0.88	16	3.46	.921	21	.762	.447	0.35	2.35	1.16	29	2.74	0.44	12	46.508	.000	-0.39
Service	Kindness and relationship of local residents	3.84	0.78	14	3.63	.762	11	-.257	.797	0.21	3.27	1.23	24	2.17	0.64	25	41.933	.000	1.09
	Cost adequacy	4.06	0.77	9	3.70	1.362	8	9.581	.000	0.36	4.65	0.48	1	1.61	0.64	29	18.311	.000	2.65
Total mean		3.81			3.55					0.26	3.92			2.70					1.22

것으로 판단된다. 또한 t -검정 결과 중요도와 성취도 간의 평균 차이에 대한 유의확률은 전문가에서 '프로그램의 교육성', '자연경관의 심미성', '지역주민의 수혜', '지역주민의 친절 및 교류성', 이용자에서 '자연환경의 보전성' 항목을 제외하고는 유의

수준 0.05, 0.001 수준에서 유의하다고 할 수 있다.

1) 전문가 IPA 분석

전문가의 중요도 · 효율성 순위는 중요도에서 '정보검색 및

예약의 편리성'이 가장 높고, '프로그램의 체험성', '프로그램의 흥미성', '교통편', '자연환경의 보전성' 순으로 나타났으며, '인접성', '계절성', '혼잡도', '향토음식과 특산품의 다양성', '숙박시설의 다양성' 순으로 낮게 평가되었다. 효율성에서 '정보검색 및 예약의 편리성'이 가장 높고, '프로그램의 체험성', '프로그램의 흥미성', '자연경관의 심미성', '어촌풍경의 매력성' 순으로 나타났으며, '생태경관의 풍부성', '계절경관의 다양성', '혼잡도', '향토음식과 특산품의 다양성', '휴게시설의 확충성', '인접성' 순으로 낮게 평가되었다.

1사분면은 매우 중요하게 인식하고 효율성도 높은 '저비용 고효과' 영역으로, 개발과 관리 시에 효과가 가장 높은 속성이다. 이 영역에는 '교통편', '지역홍보', '정보검색 및 예약의 편리성', '프로그램의 다양성', '프로그램의 흥미성', '프로그램의 체험성', '자연경관의 심미성', '어촌경관의 매력성', '화장실 및 세면장의 편리성', '자연환경의 보전성', '청결도', '안정성', '지역주민의 친절 및 교류성', '비용의 적절성'이 포함되었다.

2사분면은 중요하게 인식하지만 효율성은 매우 낮은 '고비용 고효과' 영역으로, 개발과 관리에 대한 노력이 행하여져도 효과가 낮거나 많은 노력을 행하여야만 효과를 기대할 수 있어 해결하기 어려운 속성으로써 '해설 및 안내판', '지역주민의 수혜'가 포함되었다.

3사분면은 중요도가 낮고 효율성 또한 낮은 '고비용 저효과' 영역으로, 개발과 관리의 측면에서 과도한 노력을 지양해야 하는 속성이다. 이 영역에는 '인접성', '향토음식과 특산품의 다양성', '역사·문화의 풍부성', '축제 및 이벤트의 다양성', '계절경관의 다양성', '생태경관의 풍부성', '주차장의 편리성', '휴게시설의 확충성', '숙박시설의 다양성', '혼잡도'가 나타났다.

4사분면은 중요도가 낮지만 효율성이 높은 '저비용 저효과' 영역으로 효율성은 높으나, 노력을 요하지는 않는 속성이다. 이 영역에는 '프로그램의 교육성', '주변 관광지와 연계성', '장소 이미지'로 나타났다.

2) 체험객 IPA 분석

체험객의 중요도·만족도 순위는 중요도에서 '비용의 적절성'이 가장 높고, '프로그램의 체험성', '프로그램의 흥미성', '프로그램의 다양성', '프로그램의 교육성' 순으로 나타났으며, '지역주민의 수혜', '계절경관의 다양성', '생태경관의 풍부성', '숙박시설의 다양성', '지역홍보' 순으로 낮게 평가되었다. 만족도에서 '인접성'이 가장 높고, '프로그램의 체험성', '교통편', '주차장의 편리성', '화장실 및 세면장의 편리성' 순으로 나타났으며, '비용의 적절성', '숙박시설의 다양성', '축제 및 이벤트의 다양성', '휴게시설의 확충성', '지역주민의 친절 및 교류성' 순으로 낮게 평가되었다.

1사분면은 매우 중요하게 인식하며, 만족도 또한 높은 '지속

노력' 영역으로, 지속적 노력을 통하여 현 상태를 유지해야 하는 속성으로써, '교통편', '인접성', '프로그램의 교육성', '프로그램의 체험성', '자연경관의 심미성', '화장실 및 세면장의 편리성', '자연환경의 보전성', '청결도', '안정성'이 포함되었다.

2사분면은 중요도를 인식하고 있으나, 만족도가 낮은 '중점 개선' 영역으로, 집중적 전략을 통한 우선 시정이 필요한 속성이다. 이 영역에는 '프로그램의 다양성', '프로그램의 흥미성', '향토음식과 특산품의 다양성', '주변 관광지와 연계성', '어촌경관의 매력성', '비용의 적절성'이 나타났다.

3사분면은 중요도, 만족도가 모두 낮은 '관리 조절' 영역으로, 전략 수립 시에 개발과 관리의 측면에서 과도한 노력을 피해야 하는 속성이다. '지역 홍보', '해설 및 안내판', '정보검색 및 예약의 편리성', '역사·문화의 풍부성', '축제 및 이벤트의 다양성', '생태경관의 풍부성', '숙박시설의 다양성', '지역주민의 친절 및 교류성', '휴게시설의 확충성'이 이 영역으로 분석되었다.

4사분면은 중요도는 낮으나, 만족도는 높은 '과잉 노력' 영역으로, 과잉된 노력을 분산하는 시도가 필요한 속성이다. '장소 이미지', '계절경관의 다양성', '주차장 편리성', '혼잡도', '지역주민의 수혜' 속성이 포함되었다.

3) 전문가와 체험객의 IPA 분석 비교

전문가와 체험객의 중요도를 살펴보면 전문가 1위인 '⑤ 정보검색 및 예약의 편리성'은 이용자 17위에 그쳤고, 체험객 1위인 '㉔ 비용의 적절성'은 전문가 9위에 그쳐 전문가와 체험객의 가치의 차이를 알 수 있다. 또한 전문가와 체험객의 가장 큰 인식의 차이를 보인 속성은 '㉗ 지역주민의 수혜'로써 전문가가 중요하게 인식하는 것에 반하여 체험객은 그 중요성을 전혀 인식하지 않고 있었다. '프로그램'과 '장소성' 유형의 전체 속성에 대한 중요도가 전문가보다 체험객이 높게 평가된 것으로 미루어, 전문가는 어촌마을에 대한 '프로그램'을 더욱 풍부하게 발전시키고 '장소성'을 강화할 수 있는 방안을 모색해야 할 것이다. 또한 '경관성' 유형의 속성 중 '계절경관'을 제외한 '자연경관', '어촌경관', '생태경관'에 대해서 체험객이 전문가보다 높은 중요도를 나타내고 있는데, Kim and Yoon(2011)이 어촌을 대상으로 하는 각종 사업들이 경관 특성을 고려하지 않고, 획일적 경관계획을 수립하고 있음을 비판하고, 종합적인 경관형성을 위한 실증적 연구의 필요성을 주장한 바와 같이 경관에 대한 전문가의 인식 전환이 필요하다(Figure 7 참조).

전문가와 체험객의 성취도를 살펴보면 '① 교통편', '② 인접성', '⑩ 주차장의 편리성'을 제외하고, 거의 모든 속성에서 체험객이 전문가보다 낮게 나타났다. 특히, '㉔ 비용의 적절성'이 가장 큰 차이로 분석되었으므로 빠른 개선이 요구되는 항목인 것으로 판단된다. 따라서 '비용'을 시점으로 전 속성의 대대적인 인식의 전환이 요구되는 시점임을 알 수 있다(Figure 8 참조).

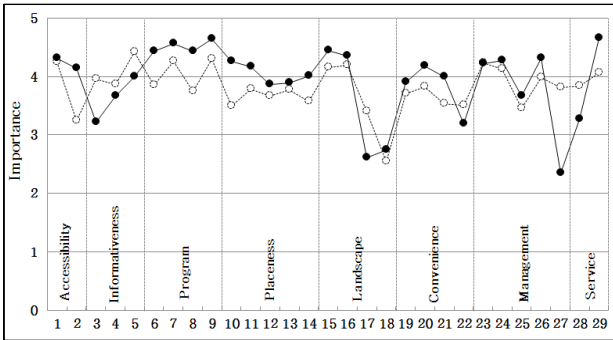


Figure 7. Comparative of importance of selection attributes between experts and experienced tourists
Legend: ○ Experts ● Experienced tourists

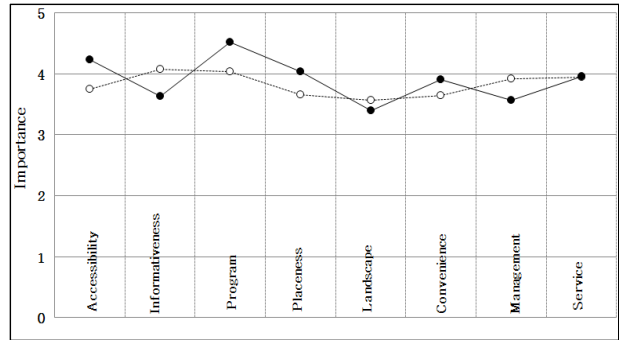


Figure 9. Comparative of importance of selection attributes by types between experts and experienced tourists
Legend: ○ Experts ● Experienced tourists

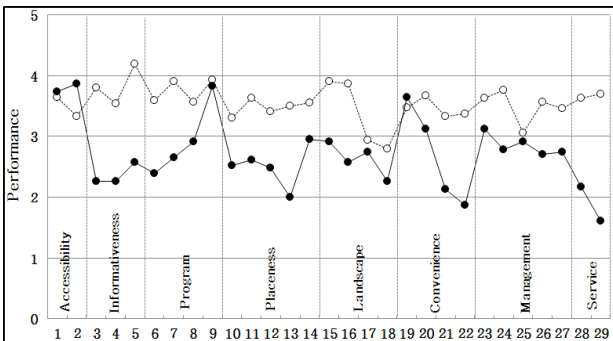


Figure 8. Comparative of performance of selection attributes between experts and experienced tourists
Legend: ○ Experts ● Experienced tourists

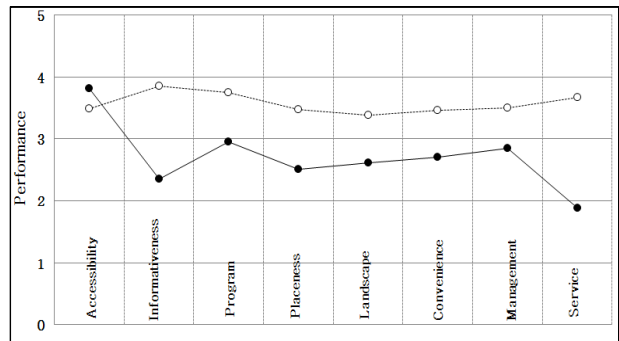


Figure 10. Comparative of performance of selection attributes by types between experts and experienced tourists
Legend: ○ Experts ● Experienced tourists

전문가와 체험객의 선택속성 유형별 중요도를 살펴보면, 전문가의 인식은 '정보제공성', '경관성', '관리성' 등 어촌체험마을 내부적 속성에 국한되어 있는 반면, 체험객의 인식은 '접근성', '프로그램', '장소성', '편의성' 등 내부적 속성뿐 아니라, 주변적 속성까지 확장되어 있음을 알 수 있다. 이는 고창군 만들어촌 체험마을을 대상으로 한 Jang *et al.*(2011)의 연구 결과와도 유사한데, 어촌체험 관광객들의 만족도에 가장 영향을 미치는 요인은 프로그램이나 환경보다 주변적인 매력 및 관광자원임을 강조한 바 있다. Burns and Kahn(2005)는 대상지(site)의 물리적 범위를 세 가지 측면으로 규정하였는데, 첫 번째는 '통제영역(the area of control)'으로 직접적인 대지경계선 안쪽 영역, 두 번째는 '영향권 내의 영역(the area of influence)'로 크고 작은 영향을 주는 주변지역의 영역, 세 번째는 '파급권 내의 영역(the area of effect)'으로 계획의 실현을 통해 그 파급효과가 미칠 수 있는 매우 광역적이며 문화적인 영역이라고 하였다. 즉, 전문가는 '통제영역(the area of control)'에 인식이 머무르는데 반하여, 체험객은 '파급권 내의 영역(the area of effect)'까지 확장되어 있음을 알 수 있다. 따라서 어촌체험마을을 계획을 시행하는 전문가는 '통제영역'에 집중하기보다 '파급권 내의

영역'까지 확장하여 물리적, 문화적 측면의 관광자원과 매력요인을 반영한 루트 개발 방안에 주력해야 한다. 그러면 Shin(2011), Jang *et al.*(2011)의 연구에서도 언급한 바와 같이 풍성한 볼거리와 즐길거리가 확보되어 당일 관광이 많은 단점을 극복하고 체류형으로의 전환을 가능하게 함으로써 어촌체험마을의 생태 체험관광 활성화에 기여할 수 있을 것으로 판단된다(Figure 9 참조).

전문가와 체험객의 선택속성 유형별 성취도를 살펴보면, '접근성'을 제외하고 모든 항목에서 체험객의 성취도가 현저하게 낮게 나타났다. 따라서 전문가는 어촌체험마을을 계획할 때에 위치 선정뿐 아니라, 타 항목의 성취도도 고려하여 수행해야 할 것이다(Figure 10 참조).

전문가와 체험객의 중요도·성취도 분석 결과를 비교하면 다음과 같다(Figure 11, 12, Table 10, 11 참조).

첫째, 체험객 측면에서 1, 2사분면에 포함되나, 전문가 측면에서 3, 4사분면에 포함되는 선택속성인 '인접성', '프로그램의 교육성', '향토음식과 특산품의 다양성', '주변관광지의 연계성'에 대한 관리 전략이 필요하며, 특히 전문가에서 3사분면에 포함되어 중요도와 효율성이 모두 낮다고 인식한 '향토음식과 특

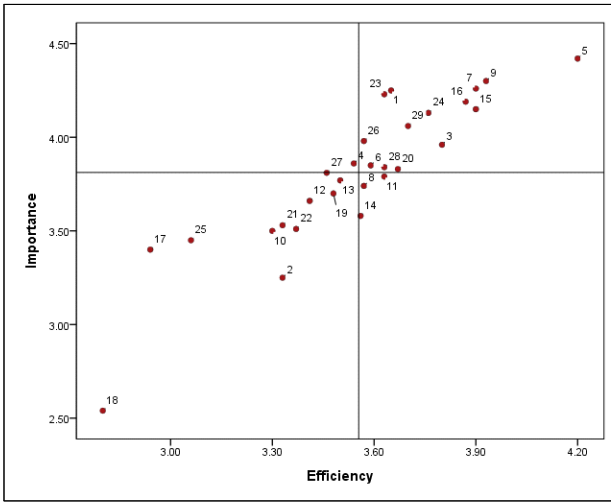


Figure 11. Matrix of importance · efficiency for experts

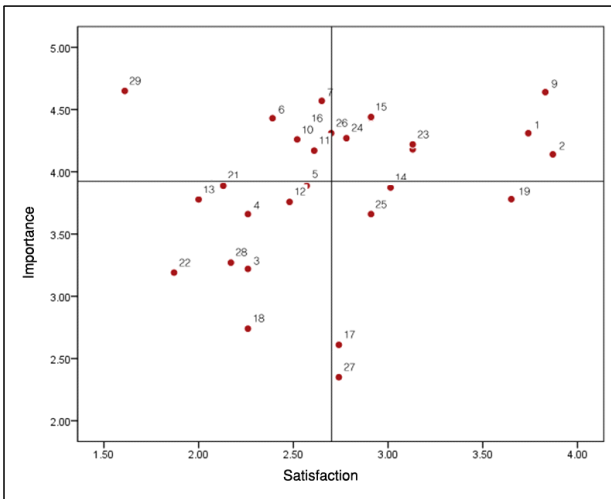


Figure 12. Matrix of importance · satisfaction for experienced tourists

산품의 다양성'은 체험객에서 2사분면에 포함되어 중요도는 높으나 만족도는 낮다고 인식함으로써, 이에 대한 가장 집중적 관리전략이 필요하다고 할 수 있다. 이것은 Lee and Kim(2010)의 연구와는 상반된 결과를 나타내는데, 유사 항목인 '기념품 공간'의 중요도와 만족도가 모두 낮게 평가되어 대상물의 배제나 관리의 적절한 조절이 필요함을 논증한 바 있다. 따라서 '기념품 공간'의 콘텐츠를 '향토음식과 특산품'으로 대체하는 방안을 제시할 수 있다.

둘째, 전문가 측면에서 1, 2사분면 포함되나, 체험객 측면에서 3, 4사분면에 포함되는 선택속성은 '지역홍보', '정보검색 및 예약의 편리성', '지역주민의 친절 및 교류성', '해설 및 안내판', '지역 주민의 수혜'이다. 특히, '지역주민의 수혜'에 대하여 전문가가는 2사분면에 포함되어 이것이 매우 중요한 것에 비하여 효율성이 떨어져 해결하기 어려운 선호속성으로 인식한 반면, 체

Table 10. Analysis result of importance · efficiency for experts

Quadrant	Characteristic	Selection attributes
1	Low cost high effect	① Transportation
		③ Local promotion
		⑤ Information search · reservation
		⑥ Diversity of program
		⑦ Interest of program
		⑨ Experientiality of program
		⑮ Natural landscape
		⑯ Fishing village landscape
		⑳ Restroom · washroom
		㉓ Maintainability of natural environment
		㉔ Cleanliness
		㉕ Safety
		㉘ Kindness and relationship of local residents
		㉙ Cost adequacy
2	High cost high effect	④ Guide · sign
		㉗ Benefit of local residents
3	High cost low effect	② Contiguity
		⑩ Local food · local speciality
		⑫ Historicity · culturality
		⑬ Festival · event
		⑰ Seasonal landscape
		⑱ Ecological landscape
		⑲ Parking
		㉑ Rest facility
		㉚ Accommodation facility
		㉝ Crowding
4	Low cost low effect	⑧ Education of program
		⑪ Tourist connectivity
		⑭ Place image

험객은 4사분면에 포함되어 중요도에 비하여 이미 충분한 수준까지 성취되어 과잉 투자되고 있다고 평가하고 있었다. 이것은 '비용의 적절성'에 대하여 체험객이 매우 불만족스러워 하고 있는 현실을 반영하여 비용 인하를 추진하고, '향토음식과 특산품 판매'를 활성화하여 지역주민의 수혜를 보완한다면 시너지 효과를 낼 수 있을 것으로 기대된다. 그러나 해양수산부(2000)가 어촌관광의 특징을 주체 항목에서 '어민', 관광객과의 관계 항목에서 '어민과 관광객의 직접 접촉'으로 정의하여 어촌관광에서 주민 관련성의 중요성을 강조한 바에 따라, 주민 수혜에 대한 체험객의 인식 개선을 위한 정책적 홍보 등의 노력을 요하는 시점이라고 판단된다.

셋째, 체험객 측면에서 2사분면에 포함되어 중요도는 높고 만족도는 낮다고 평가하였으나, 전문가 측면에서 1, 4사분면에 포함되어 효율성이 높다고 평가된 '프로그램의 다양성', '프로

Table 11. Analysis result of importance · satisfaction for experienced tourists

Quadrant	Characteristic	Selection attributes
1	Core improvement	① Transportation
		② Contiguity
		⑧ Education of program
		⑨ Experientiality of program
		⑮ Natural landscape
		⑳ Restroom · washroom
		㉓ Maintainability of natural environment
		㉔ Cleanliness
		㉕ Safety
2	Sustained effort	⑥ Diversity of program
		⑦ Interest of program
		⑩ Local food · local speciality
		㉑ Tourist connectivity
		⑯ Fishing village landscape
		㉔ Cost adequacy
3	Management control	③ Local promotion
		④ Guide · sign
		⑤ Information search · reservation
		⑫ Historicity · culturality
		⑬ Festival · event
		⑱ Ecological landscape
		㉒ Accommodation facility
		㉘ Kindness and relationship of local residents
		㉚ Rest facility
		4
⑰ Seasonal landscape		
⑲ Parking		
㉖ Crowding		
㉗ Benefit of local residents		

그램의 흥미성', '주변 관광지와의 연계성', '어촌풍경의 매력성', '비용의 적절성'에 대하여 우선적 개선책을 마련한다면 투자비용 대비 효율적인 성과를 기대할 수 있을 것이다.

V. 결론

본 연구의 목적은 생태체험관광 활성화 관점에서 어촌체험마을의 선택속성을 도출하고, 이에 대한 전문가와 체험객의 중요도 · 성취도를 분석하고 비교함으로써, 향후 생태체험관광 개발이나 어촌체험마을 조성의 가이드라인 및 평가기준 도출에 필요한 이론적 · 실무적 기초자료와 시사점을 제공하는 것이다. 따라서 이와 관련된 선행연구 분석 및 중요도 예비조사를 실시하여 선택속성을 도출하고, 어촌체험마을 조성과 관련된 전문

가 및 경기도 안산의 선감어촌체험마을 체험객을 대상으로 IPA 분석을 실시한 후, 이를 각각 분석하고 집단 간 차이를 판명하여 생태체험관광 활성화 관점에서 어촌체험마을 조성에 대한 방향성을 제시하였다.

분석 결과, 응답자 특성은 전문가의 경우 남성, 30대, 경력 5년 이상이 많았고, 조경, 건축, 관광 실무자로 구성되었다. 체험객의 경우 남녀의 비율은 비슷하였고, 연령은 30, 40대가 많았으며, 동반형태는 가족과 동료가 유사한 비율을 차지하였다. 거주지역은 수도권이 대부분이었고, 이에 따라 체류기간은 당일형이 많았으며, 방문목적은 체험, 주된 활동은 갯벌체험이 많았다. 따라서 부모가 자녀를 동반한 가족단위 또는 동료단위로 갯벌체험을 위하여 수도권에서 당일 방문하는 형태가 많은 것으로 분석되었다.

중요도 · 성취도의 평균값을 기준으로 시행한 IPA 분석 결과를 종합하고 방향성을 제시하면 다음과 같다.

첫째, 전문가의 중요도는 '정보검색 및 예약의 편리성', '프로그램의 체험성', '프로그램의 흥미성' 순이었고, 이는 효율성 순위와도 일치하여 중요도가 높은 속성이 효율성도 높은 것으로 나타났다. 체험객의 중요도는 '비용의 적절성', '프로그램의 체험성', '프로그램의 흥미성', '프로그램의 다양성', '프로그램의 교육성' 순으로 중요도가 높게 나타났고, '인접성', '프로그램의 체험성', '교통편', '주차장의 편리성', '화장실 및 세면장의 편리성' 순으로 만족도가 높게 나타나, 중요도가 높은 속성과 만족도가 높은 속성 간의 차이를 나타냈다.

둘째, '프로그램'과 '장소성' 유형에 속한 전체 속성에 대하여 전문가보다 체험객이 높은 중요도를 나타냈고, '경관성' 유형 중 '계절경관'을 제외한 '자연경관', '어촌경관', '생태경관' 속성 또한 체험객이 더 높은 중요도를 나타내고 있다. 따라서 전문가가는 어촌마을마다의 특성을 고려하고 반영한 '프로그램'을 도입하고, 진정성 있는 '장소성'을 부각시키며, 차별화된 '경관계획'을 수립하여 어촌체험마을의 정비를 시행하여 획일적 어촌체험마을이라는 비판을 극복해야 한다.

셋째, 전문가의 유형별 중요도는 '정보제공성', '경관성', '관리성' 등 어촌체험마을의 내부적 속성에 국한되어 있는 반면, 체험객은 '접근성', '프로그램', '장소성', '편의성' 등 주변적 속성까지 확장되어 있으므로, 어촌체험마을을 계획 시에 전문가는 '통제영역(the area of control)'에 집중하지 않고 '과급권 내의 영역(the area of effect)'까지 확장하여 생태체험관광 루트 개발 방안을 모색한다면, 당일 관광에서 체류형 관광으로 전환되어 어촌체험마을의 활성화에 기여할 것으로 판단된다.

넷째, 체험객의 유형별 성취도는 '접근성'을 제외한 모든 항목에서 전문가보다 현저하게 낮게 나타났으므로, 어촌체험마을의 위치 선정뿐 아니라, 타 항목의 성취도도 고려하여 수행해야 할 것이다. 경기도는 '접근성' 면에서 타 지역에 비하여 이미

유리한 조건임을 고려할 때에, 체험객의 기대에 비하여 어촌체험마을의 전체적인 만족도가 크게 떨어짐을 유추할 수 있고, 이것이 일시적 방문에 그치게 되는 원인으로 분석되므로 전 항목의 대대적 재정비가 필요하다.

다섯째, '향토음식과 특산품의 다양성'은 전문가에서 3사분면에 포함되었으나, 체험객에서 2사분면에 포함되어 가장 집중적 관리전략이 필요한 것으로 분석되었다. 따라서 선행연구에서 중요도와 만족도가 모두 낮게 평가된 '기념품 공간'의 콘텐츠를 '향토음식과 특산품'으로 대체하여 음식과 특산품 쇼핑에 대한 문화적 수요를 충족시켜야 한다.

여섯째, '지역주민의 수혜'는 전문가에서 2사분면에 포함되었으나 체험객에서 4사분면에 포함되어, 전문가는 중요하나 해결하기 어려운 문제로 인식하는 반면에, 체험객은 중요하지 않으나 이미 성취되었다고 인식함을 알 수 있었다. 이에 '지역주민 수혜'에 대한 체험객의 인식 전환을 위한 정책적 홍보 등의 시도가 필요하다고 판단된다.

끝으로, '비용의 적절성'은 전문가에서 1사분면에 포함되고 체험객에서 2사분면에 위치하며, 체험객 만족도 하위 1순위이므로 비교적 빠르고 효율적인 성과를 기대할 수 있다. 따라서 '비용'을 조절하여 이용자의 만족도를 상승시키고, 위에서 언급한 '향토음식과 특산품' 판매를 통해 축소된 비용을 확보하여 '지역 주민의 혜택'을 보완한다면 시너지 효과를 낼 것으로 기대된다.

본 연구는 2001년부터 현재까지 활발하게 진행되고 있는 어촌체험마을 조성사업에도 불구하고, 선행연구에서 미흡하게 다루어진 어촌체험마을의 선택속성 대하여 객관적 절차를 통한 항목을 도출하여 이론적인 측정개발을 구체화 하였다. 또한 생태체험관광 활성화를 위한 어촌체험마을의 가이드라인이나 평가기준에 필요한 실무적인 기초자료를 제공하였다는 점에 의의가 있다. 또한 이렇게 도출된 선택속성에 대하여 체험객 뿐 아니라, 전문가를 대상으로 각각의 IPA 분석을 시행하고, 그 차이를 검토하여 방향성을 제시하였다.

그러나 체험객 선정에서 경기도 지역에 국한되는 한계점이 있으므로 추후 타 지역의 어촌체험마을 체험객으로 대상자 폭을 넓혀 연구를 진행할 필요성이 있다. 또한 전문가를 대상으로 수행한 선행연구가 전무하여 본 연구의 결과와의 비교가 불가하였다는 한계점이 있으므로, 추후 본 연구에서 추출된 선택속성을 기준으로 보완 가능한 연구가 후행되어야 할 것이다.

주 1. 본 연구에서 언급하는 효율성이란 어촌체험마을에서 전문가가 판단하는 본질적 비용, 노력, 시간 대비 기여도 개념이다. 즉, 전문가가 판단하기에 어촌체험마을 개발에 소요되는 비용, 노력, 시간 대비 효과가 높다고 생각하는 정도를 의미한다.

인용문헌

1. Burns, C. and A. Kahn(2005) Site Matters. New York: Routledge.

2. Cho, H. K.(2002) The Relationship among Motivation, Characteristic, Satisfaction and Revisiting to ECO Tourism Destination, MS Thesis, Donga University, Busan.

3. Cho, Y. G., S. G. Woo and B. H. Eom(2013) Empirical analysis and tool development of a survey for organizing urbanized fishing village which is a type of Maueulmandeulgi. Journal of Architectural Institute of Korea 29(3): 11-20.

4. Choi, S. A.(2001) Review of the sustainable fishing village tourism. Report to Korea Maritime Institute.

5. Chu, S. H. and Y. H. Kim(2011) Analysis of guidelines and content of visual landscape planning in Korea. Journal of the Korean Institute of Landscape Architecture 39(4): 1-10.

6. Hong, J. W.(2002) The future direction for development of fishing village experience tourism villages. Report to Korea Maritime Institute 1077: 7-9.

7. Hwang, G. W.(2001) Development of sustainable fishing village tourism and citizen participation. Report to Korea Maritime Institute.

8. Jang, Y. R. and Y. S. Yoon(2010) The effects of selection attributes on experience satisfaction and intention of recommendation in coastal tourism. Journal of the Korean Institute of Tourism 68: 811-826.

9. Jang, Y. R., Y. S. Yoon and B. G. Gu(2011) An empirical study on preferred properties of tourists of a fishing village, satisfaction of fishing village experience tourism and experience tourism product development support, recommendation intention. Tourism Research 25(6): 341-363.

10. Kang, C. S.(2006) A study on the activation plan of fishery village tourist, Korean Academic Society of Hotel Administration, The 31th Kasha Semi-Annual Conference: 613-629.

11. Kim, B. T.(2010) Evaluation of the fishing village project of decomposition method. Report to Fisheries Policy Research.

12. Kim, H. S.(2010) Promoting ecotourism by utilizing wetlands in the west coast of Hwaseong-si. Report to Gyeonggi Research Institute.

13. Kim, J. B.(2003) A study on activating blue tourism by value chain model. Journal of Fisheries Business Administration 34(1): 87-114.

14. Kim, J. H. and S. H. Yun(2011) A study on the actual conditions for the landscape formation of fishing village. Journal of Architectural Institute of Korea.

15. Kim, J. M.(1998) A study on sustainable tourism development and management. Tourism Research 25: 297-311.

16. Kim, J. M.(2001) A study on the tourism merchandising for fishinf village and harbor. Hotel Tourism Management Research 16: 5-34.

17. Kim, K. Y.(1995) A Study on the Ecotour Programmes. MS Thesis, Seoul University, Seoul.

18. Kim, S. G.(1999) A sustainable fishing village tourism development. Report to Korea Maritime Institute 174: 1-7.

19. Kim, S. G.(2001) A revitalization of fishing village tourism. Report to Korea Maritime Institute.

20. Kim, S. G.(2006) A revitalization of fishing village tourism. Gangwon Maritime Forum.

21. Kim, S. G.(2010) An Analysis of the Coastal Area's Characteristics and an Important Degree by Sightseeing Factor for Revitalization of the Ocean Tourism, PhD Dissertation, Donggeui University, Busan.

22. Kim, S. G., B. G. Jung and M. Y. Kim(2008) Blue amenity and economic revitalization of fishing villages. Journal of Fisheries Business Administration 39(2): 41-60.

23. Kim, S. G., J. W. Hong and S. W. Park(2001) A study of development plan for different types of fishing village tourism. Report to Korea Maritime Institute.

24. Kim, S. G., J. W. Hong and S. W. Park(2004) A study on the method of develop by types of fishing village tourism. Report to Korea Maritime Institute.

25. Kwak, H. G., N. O. Kim and J. I. Kim(2008) Study on developing ecological tourism program in ocean esources. Korea Journal of Tourism and Hospitality Research 22(2): 227-243.
26. Kwak, H. K.(2006) An exploratory study on the linked and collaborative using between local governments for marine tourism resources. Report to Gwangju Jeonnam Development Institute.
27. Kwon, S. M. and K. P. Lee(2012) Analysis of attractiveness of eco-resort by IPA method. Tourism and Leisure Research 24(3): 63-81.
28. Lee, D. G. and B. M. Kim(2010) Important-satisfaction analysis as a management strategy of Suncheon bay ecological park. Journal of the Korean Institute of Landscape Architecture 37(3): 39-47.
29. Lee, I. H.(2003) A Study of Tourist of Eco-tourism. MS Thesis, Sejong University, Seoul.
30. Lee, J. E. and S. K. Kang(2013) A study on attraction factors of island ecotourism destination using IPA method. Korean Island Research 25(2): 63-83.
31. Lee, J. H.(2012) Development of the Ecotourism Program of Yeosu Region and Its Islands Based on Its Geomorphic Character. MS Thesis, Korea National University of Education, Chungcheongbuk-do.
32. Lee, S. G. and M. J. Oh(2007) Analysis of tourist types motivations and experiences according to the rural tourism destination. Tourism Research 21(4): 19-33.
33. Lee, S. R., J. H. Jo and J. I. Baeg(2005) An analysis of urban residents' preference on blue tourism. Journal of Fisheries Business Administration 36(3): 25-35.
34. Lim, Y. G., S. B. Lee and S. G. Lee(2004) The direction for development according to the actual condition of national tourism in fishery communities. Tourism Research 18(2): 309-322.
35. Meng, F., Y. Tepanon and M. Uysal(2008). Measuring tourist satisfaction by attribute and motivation. Journal of Vacation Marketing 14(1): 41-56.
36. Moon, C. H.(2009) Survey of satisfaction by the types of Jeonju Arboretum visitors' motivations. The Journal of Korean Society People Plants Environment 12(5): 49-55.
37. Moon, S. B.(2009) Studies on revitalization schemes for fishery villages based on questionnaire survey. Journal of Navigation and port Research 33(10): 771-776.
38. Park, E. B.(2012) The Study on the Effect of Tourists' Attitude and Behavior on Tour Expenses in Suncheon Bay Ecotourism. MS Thesis, Dankook University, Yongin.
39. Park, G. W. and S. O. Lee(2002) Strategies for developing coastal tourism. Journal of Tourism Science 26(3): 167-190.
40. Shin, D. J.(2011) A longitudinal study on fishing village visitor's motivation and satisfaction. Tourism Research 26(3): 541-558
41. Son, J. Y.(2008) A study on the selection attributes of fishing village tourism by conjoint analysis. Ocean Policy Research 23(1): 107-132.
42. Son, J. Y. and D. J. Shin(2008) A study on the selection attributes of fishing village tourism. Journal of Academic Society of Hospitality Administration pp. 325-339.
43. Song, M. Y.(2013) The condition of coastal environmental management in Kyeonggi bay. Report to Gyeonggi Research Institute.
44. Sung, T. G. and J. H. Lee(2010) A study of the actual condition of fishing village tourism and alternatives to revitalization at Chungcheongnam-do. Report to Chungnam Development Institute.
45. Yoon, J. M.(2008) A Study on the Development of Visitors Center for the Activation of Marine Ecology Tour Village. MS Thesis, Hongik University, Seoul.
46. Yu, S. D.(1999) The relationship among motivation, expectation, satisfaction and revisiting of fishing village tourists. Travel Research 10: 123-139.
47. <http://vill.seantour.com/Vill/About/Intro.aspx?fvno=3101>

원 고 접 수 일: 2013년 9월 26일
 심 사 일: 2013년 10월 24일(1차)
 2013년 11월 19일(2차)
 계 재 확 정 일: 2013년 11월 20일
 4 인 익 명 심 사 필