

국립공원 탐방행태 및 이용만족요인 - 경주국립공원을 사례로 -

백재봉 · 김동필
부산대학교 조경학과

Visitors' Behavior and Satisfaction Determinants of National Park - in the Case of Gyeongju National Park -

Baek, Jae-Bong · Kim, Dong-Pil
Dept. of Landscape Architecture, Pusan National Univ

ABSTRACT : This study aimed to provide basic data for the national park management by analysing visitors' behavior and satisfaction determinants by importance-performance analysis and estimated regression analysis through post-occupancy evaluation questionnaire method to the Gyeongju National Park visitors. It was found that facilities and use management according to place and use group, the diversity of visit program, high quality of guidance and hospitality of staffs and conservation of historic and landscape resources for Gyeongju National Park were necessary as the results of behavior analysis, importance-performance analysis. The historic landscape resources, hospitality of staffs, visit road and safety facilities, commercial facilities were important determinants of users' satisfaction as the results of regression analysis. It suggested the characteristics of Gyeongju National Park and these factors were the most important factors for the improved management.

Key words : National Park Management, User Behavior, Importance-Performance Analysis, Regression Analysis, Post-Occupancy Evaluation

1. 서 론

경주국립공원은 찬란한 불교문화의 백미인 불국사, 석굴암을 품에 안은 토함산과 노천박물관으로 불리는 남산을 비롯한 8개 지구 136,550km²가 지리산에 이어 두 번째로 1968년 12월 31일 국립공원으로 지정되었으며, 2012년 320여만 명이 방문하였고(국립공원관리공단, 2013a), 국보 12점, 보물 22점, 사적 9개소, 지방문화재 17건 등 총 60건의 문화재가 분포되어 있는, 우리나라 유일의 사적형1) 국립공원이다.

행정구역으로는 경주시 3읍 5면 20개동에 속해 있으며 국립공원지정 후, 경주시에서 관리하여 왔으나 2008

년부터 국가관리체제로 전환하여 경주국립공원 사무소 개소를 통해 공원관리의 전문성과 효율성을 높이고 있다. 자원보전, 탐방시설, 공원행정의 세 개 팀, 남산 토함산 분소의 2개 분소 체제로 운영되고 있다.

경주 국립공원에는 포유류, 조류, 식물을 포함하여 약 1500여종의 생물자원이 서식하고 있다. 환경부에서 멸종위기종으로 지정하여 보호하고 있는 야생동식물로는, 국제적 멸종위기종 2급의 새를 비롯해 세계적인 희귀조 가창오리, 말뚝가리, 꼬리치레도롱뇽, 까치살모사 같은 동물과 노랑붓꽃과 노랑무늬붓꽃 등의 식물이 경주국립공원의 8개의 지구에 걸쳐 다양하게 서식하고 있으며, 타 국립공원에 비해서는 종류가 많지 않지만, ‘이야기가 있는 경주 남산 트래킹’, ‘배우는 불국사! 느끼는 자연!’, ‘찾아가는 국립공원’, ‘남산 포석정 거점해설’, ‘신라 왕정을 찾아서’ 등 5개의 탐방 프로그램이 2012년 운영되었

Corresponding author : Baek, Jae-Bong
Tel : 055-350-5403
E-mail : jbbak@pusan.ac.kr

다(국립공원관리공단, 2013b). 토함산 지구에는 불국사, 석굴암 등과 같은 중요 문화재와 석굴암 주차장 토함산 분소 등의 시설이 있으며, 남산지구에는 삼릉, 마애관음 보살입상, 선각육존불, 석조여래좌상, 상선암, 금오봉 등의 자원과 삼릉탐방지원센터, 주차장 등의 시설이 있다.

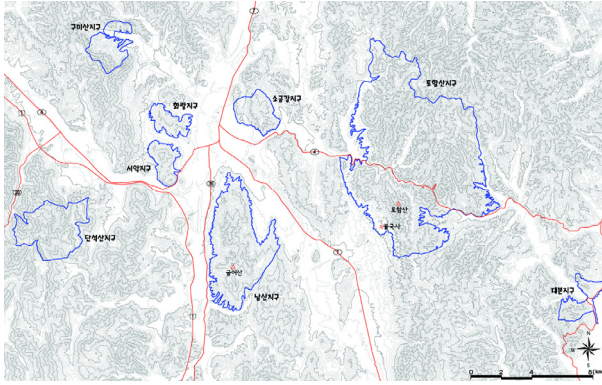


Figure 1 경주국립공원 지구.

2013년 무등산국립공원의 지정으로 21개가 된 우리나라 국립공원은 자연생태계 보전의 핵심적인 역할을 담당하고 있으며 2010년 기준 연 40,900,000여명이 찾는 최고의 휴양자원으로 국민들에게 건전한 휴양을 제공하는 중요한 역할을 하고 있으며 동시에 보전해야 할 대표적 자연자원이기도 하다. 이런 이유로 국립공원의 보전적 가치와 관광·휴양적 가치의 상충에 대한 논의는 계속되고 있으며, 이로 인한 관리상의 어려움은 국립공원을 채택하고 있는 많은 국가들에 있어서 공통적인 현안이며 보전과 이용의 균형 추구를 위한 최적의 관리방안 수립은 국립공원의 최대관심사라 할 수 있다(유기준 등, 2009).

그 예로 일본의 경우, 탐방객 증가에 따른 원생자연, 경관·생물다양성 보전에 문제점이 발생하자, 지정 인정 기관의 인정 또는 허가 없이는 출입이 제한되는, 국립공원 특별지구 내의 일부 지역을 “이용조정지구”로 지정하는 내용의 자연공원법 개정이 2002년 이루어졌으며, 요시노쿠마노 국립공원의 오오다이가하라지구가 2006년 12월 최초로 이용조정지구로 지정되기도 하였다(Japan Ministry of Environment, 2007). 또한 미국의 Yellowstone National Park도 자연자원의 보전과 관련된 이슈가 공원 관리의 핵심요소이며, 지속가능한 활용을 위한 다양한 복원사업을 전개하고 있다(Yellowstone National Park Division of Interpretation, 2006).

따라서 이용자 탐방객이 지니고 있는 가치와 요구를 제대로 파악하고, 양질의 서비스를 제공하기 위한, 탐방객의 국립공원 방문 후 느끼는 만족도와 그 만족도에

영향을 미치는 인자에 대한 연구는 탐방객의 요구에 부합되는 서비스를 제공할 수 있으며, 나아가 공원관리의 중요한 수단을 마련하는 기초자료를 구축할 수 있는 연구방법이라 할 수 있다.

국립공원 관리체계 수립을 위한 최근의 연구들로, 국립공원의 관리목표와 공원관리사업·토지이용·관리인원 및 조직 등 관리체계에 관한 연구(백재봉과 김동필, 2005), 태안해안국립공원 탐방객을 대상으로 27개의 변수를 선정하고 중요도-성취도 분석과 회귀분석 예측모형을 통하여 ‘관리자 서비스, 편의시설, 숙박시설, 이용요금 및 주차비’ 등이 만족도에 영향을 미치는 인자임을 밝혀낸 연구(백재봉과 김동필, 2010), 북한산 국립공원과 변산반도 국립공원, 내장산 국립공원을 대상으로 26개의 변수를 사용하여 요인분석과 회귀분석을 통한 관리방안을 제시한 연구(백재봉과 김동필 2008, 김동필과 백재봉, 2009, 2011), 18개 항목의 이용만족 속성을 사용한 중요도-성취도 분석을 통해 경주 남산 삼릉과 용산지구 토함산지구의 관리방안을 제시한 연구(이영경, 2008) 등을 분석하였다. 아울러 탐방행태와 관련된 기존 연구들로, 한라산국립공원에서의 탐방객 이용행태와 태도에 대한 연구(유기준 등, 2009), 변산반도 국립공원 탐방객의 해설매체에 대한 이용평가 연구(조우 등, 2009) 등도 고찰하였다.

본 연구는 사적형 국립공원인 경주국립공원을 방문한 탐방객을 대상으로, 이용후평가(임승빈 1984)를 통한, 기존의 연구들에서는 선택적으로 사용되었던 탐방객 이용행태 분석 및 중요도-성취도 분석, 회귀분석에 의한 만족도 예측모형분석 등 세 가지 항목의 분석을 모두 실시하고 이용자 측면, 관리서비스 주체 측면, 시설자원의 세 측면에서 이용만족도를 높일 수 있는 요인을 파악하여 합리적인 공원관리체계 수립을 위한 기초자료를 제공하고자 하였다.

II. 연구방법

본 연구는 경주국립공원 지구 중 탐방객 수가 많은 토함산지구와 남산지구를 탐방한 20세 이상 성인을 대상으로 설문조사를 통해 실시되었다. 설문조사는 총 340매를 배포하여 320매를 회수하였고 그 중 응답내용이 미완성되었거나 불성실한 응답으로 자료의 가치가 없는 15매를 제외한, 토함산지구 152매와 남산지구 153매, 총 305매를 분석 자료로 활용하였다.

설문은 이용자의 일반사항에 대한 항목과 국립공원에 대한 인식, 방문동기, 동반자, 체제시간, 탐방목적은 묻는 항목과 중요도-성취도 평가를 위한 항목으로 구성하였으

며, 중요도 및 성취도와 관련된 변수는 기존 국립공원 만족도 예측모형 연구들에서 사용된 평가척도와 결정요인 결과에 대한 고찰을 토대로 하여, 이용자측면(계곡이나 셋길 이용과 같은 무분별한 이용, 쓰레기 문제), 관리자측면(탐방안내, 관리자 서비스 등), 시설자원측면(교통, 상업, 편의, 자원)의 3측면에서 경주국립공원의 탐방특성에 맞게 검토·수정하여 10개를 선정하였다. 이들 10개 중요도 및 만족도에 영향을 미치는 변수를 독립변수로, 전체만족도를 종속변수로 하는 11개 변수를 1~5점 Likert척도로 구성하여 각 문항에 대하여 평가하도록 하였다.

분석은 탐방객의 인구통계학적 특성, 동반자·이용목적·체제시간·이용빈도 등 이용행태 특성과 10개 변수에 대한 중요도와 성취도를 분석하였으며, 10개 전체 변수를 독립변수로, 전체 만족도를 종속변수로 하는 단계적 투입방법에 의한 다중회귀분석도 실시하여 만족도 예측모형을 도출하였다. 10개의 변수는 취사 및 수질오염행위 등 무분별한 이용(X1), 쓰레기 문제(X2), 상업시설(X3), 편의시설(X4), 주차 및 접근로(X5), 방문 및 이용정보(X6), 탐방로 및 시설(X7), 탐방프로그램(X8), 관리자의 안내와 친절(X9), 역사문화자원(X10) 등 성취도에 영향 미치는 10개의 요소를 선정하고 그 중요도와 성취도(만족도)를 5단계의 리커트 척도를 사용하여 조사하였다.

중요도-성취도 분석은 Martilla & James(1977)가 마케팅에서 상품이나 서비스가 지니고 있는 주요 속성들에 대하여 중요도(Importance) 및 성취도 (Performance)를 소비자가 어떻게 인식하고 있는지 동시에 분석하기 위해 개발한 기법이다. 이 기법은 기존 연구에서 밝혀진 만족 관련 이론을 단순화시키고 분석 결과를 그래프로 표현함으로써 실무자들도 연구결과를 쉽게 파악할 수 있다는 장점을 가지고 있어서 관리적 측면에서 활용가능성이 높은 기법으로 알려져 있다. 중요도-성취도 분석에서는 중요도와 성취도의 중앙값이나 평균값을 이용하여 중요도를 Y축, 성취도를 X축으로 하는 2차원 좌표 상에 각 변수 값을 표현하며, 원점의 설정은 주관적인 판단을 할 수 있다. 실행격자의 4분면 중 중요도와 성취도가 모두 높은 값을 보이는 1사분면은 지속적 노력필요, 2사분면은 우선시정필요, 3사분면은 저우선순위, 4사분면은 과잉 노력지양 요소로 판단한다. 모든 자료의 통계적 처리와 분석은 SPSS/PC 14.0K 프로그램을 이용하여 진행하였다.

III. 결과 및 고찰

1. 탐방객 이용행태

1) 인구통계학적 특성

응답자의 성별분포는 남자가 46.9%(143명), 여자가 53.1%(162명)로 나타나 여자가 조금 더 많았다. 연령별 분포는 10대가 1.3%(4명), 20대가 29.2%(89명), 30대가 57명(18.7%), 40대가 25.9%(79명), 50대가 15.1%(46명), 60대 이상이 9.9%(30명)이었다. 교육수준은 고등학교 학력 이하가 31.6%(96명), 전문대학 이상이 68.2%(208명)로 탐방객의 고학력 추세를 보여주고 있다. 직업별 분포는 학생19.7%(60명), 회사원 17.7%(54명), 사업 16.1%(49명), 전문직 15.7%(48명), 주부 46명(15.1%), 기타 9.5%(29명), 공무원 4.9%(15명), 농림어업 1.3%(4명)의 순으로 나타났다.

탐방객의 거주지는 경주시 97(31.8%), 서울 37(12.1%), 부산 57(18.7%), 대구16(5.2%), 경기22(7.2%), 강원3(1.0%), 충청6(2.0%), 전라6(2.0%), 경상143 (46.9%), 기타 11(3.6%), 무응답 4(1.3%)이었으며, 특히 토함산지구의 경우 경주시민의 등산 목적의 이용이 두드러졌으며, 서울, 부산, 대구, 경기 지역의 방문객이 많은 것은 방학 또는 휴가기간을 이용한 가족단위 이용객이 많았던 이유와도 일치함을 알 수 있다.

Table 1 성별 (%)

지역	남	여
토함산지구	77(25.2)	75(24.6)
남산지구	66(21.6)	87(28.5)
소계	143(46.9)	162(53.1)
계	305(100.0)	

Table-2 나이 (%)

지역	20미만	20-29	30-39	40-49	50-59	60-69	70이상
토함산지구	2(0.7)	19(6.2)	19(6.2)	56(18.4)	37(12.1)	14(4.6)	5(1.6)
남산지구	2(0.7)	70(23.0)	38(12.5)	23(7.5)	9(3.0)	7(2.3)	4(1.3)
소계	4(1.3)	89(29.2)	57(18.7)	79(25.9)	46(15.1)	21(6.9)	9(3.0)
계	305(100.0)						

Table 3 주거지 (%)

지역	서울	부산	대구	경기도	강원도	충청도	전라도	경상도	경주시	기타	무응답
토함산지구	5(1.6)	6(2.0)	5(1.6)	4(1.3)	2(0.7)	0(0.0)	0(0.0)	37(12.1)	85(27.9)	6(2.0)	2(0.7)
남산지구	32(10.5)	51(16.7)	11(3.6)	18(5.9)	1(0.3)	6(2.0)	6(2.0)	9(3.0)	12(3.9)	5(1.6)	2(0.7)
소계	37(12.1)	57(18.7)	16(5.2)	22(7.2)	3(1.0)	6(2.0)	6(2.0)	46 (15.1)	97(31.8)	11(3.6)	4(1.3)
계	305(100.0)										

Table 4 교육수준 (%)

지역	중학교	고등학교	대학교	대학 이상	무응답
토함산지구	9(3.0)	58(19.0)	68(22.3)	17(5.6)	0(0.0)
남산지구	4(1.3)	25(8.2)	109(35.7)	14(4.6)	1(0.3)
소계	13(4.3)	83(27.2)	177(58.0)	31(10.2)	1(0.3)
계	305(100.0)				

Table 5 직업 (%)

지역	회사원	자영업	공무원	전문직	농림어업	주부	학생	기타
토함산지구	30(9.8)	35(11.5)	9(3.0)	22(7.2)	1(0.3)	33(10.8)	10(3.3)	12(3.9)
남산지구	24(7.9)	14(4.6)	6(2.0)	26(8.5)	3(1.0)	13(4.3)	50(16.4)	17(5.6)
소계	54(17.7)	49(16.1)	15(4.9)	48(15.7)	4(1.3)	46(15.1)	60(19.7)	29(9.5)
계	305(100.0)							

2) 탐방행태

국립공원 탐방객의 동반자 분석결과, 토함산지구와 남산지구 모두 가족단위 이용객이 14.1%와 16.4%로 가장 많았으며, 다음이 친구(9.5%와 7.2%)의 순이었다. 이는 조사기간이 여름 방학기간이라 가족단위의 탐방객, 친구끼리의 여행객이 많았던 영향으로 해석된다(Table 6 참조).

조). 체재시간 분석 결과, 1~2시간이 전체의 65.9%를 차지하였는데 이는 방문목적의 연구결과와도 일치하는 것을 알 수 있다(Table 7과 Table 9 참조).

방문빈도 분석결과, 토함산지구가 남산지구보다 이용빈도가 높은 것으로 나타났다. 이는 탐방목적에서 나타난 바와 같이 토함산 등산을 목적으로 하는 탐방행위와

Table 6 동반자 (%)

지역	혼자	가족	동호회	직장단체	친구	이웃	기타
토함산지구	23(7.5)	43(14.1)	20(6.6)	21(6.9)	29(9.5)	7(2.3)	9(3.0)
남산지구	15(4.9)	50(16.4)	12(3.9)	6(2.0)	22(7.2)	1(0.3)	47(15.4)
소계	38(12.5)	93(30.5)	32(10.5)	27(8.9)	51(16.7)	8(2.6)	56(18.4)
계	305(100.0)						

Table 7 체재시간 (%)

지역	30분	~1시간	~2시간	~4시간	반나절	하루	1박	기타	무응답
토함산지구	1(0.3)	15(4.9)	71(23.3)	52(17.0)	6(2.0)	2(0.7)	2(0.7)	1(0.3)	2(0.7)
남산지구	6(2.0)	65(21.3)	50(16.4)	15(4.9)	5(1.6)	3(1.0)	7(2.3)	1(0.3)	1(0.3)
소계	7(2.3)	80(26.2)	121(39.7)	67(22.0)	11(3.6)	5(1.6)	9(3.0)	2(0.7)	3(1.0)
계	305(100.0)								

Table-8 방문빈도

(%)

지역	처음	매일	주2-3회	주1회	월1-2회	계절1회	연1회	무응답
토함산지구	24(7.9)	11(3.6)	20(6.6)	19(6.2)	41(13.4)	20(6.6)	12(3.9)	5(1.6)
남산지구	58(19.0)	2(0.7)	4(1.3)	0(0.0)	10(3.3)	10(3.3)	68(22.3)	1(0.3)
소계	82(26.9)	13(4.3)	24(7.9)	19(6.2)	51(16.7)	30(9.9)	78(25.2)	6(1.9)
계	305(100.0)							

관련이 있는 것으로 판단된다. 남산지구의 기타 응답자의 빈도가 높은 것은 ‘2-3년에 한 번 방문’ 등의 자유응답이 많았던 데에서 기인하였다.

주 탐방목적은 토함산지구의 경우는 등산(23.6%)과 풍경감상(11.8%), 산책(4.6%) 남산지구의 경우는 풍경감상(23.3%), 문화유적답사(18.0%), 산책(9.5)의 순으로 빈도가 높게 나타났다. 토함산지구의 경우, 주거지 분석에서도 나타난 바와 같이 등산을 목적으로 하는 근린주민의 이용이 두드러졌으며, 남산의 경우 가족단위의 탐방객을 중심으로 한 문화탐방, 경관감상 등이 주를 이루었다. 전체적으로 등산(26.6%), 풍경감상(23.3%)의 탐방목적은 타 국립공원과 유사한 현황이며, 문화유적 답사(22.0%)의 비중이 높은 것은 사적형 국립공원의 특징을 잘 나타내 보여주는 결과라 하겠다(Table 9 참고).

이용자 특성 및 탐방행태 분석 결과, 가족 또는 친구 단위의 이용객이 주를 이루고 있었으며, 토함산 지구의 이용빈도가 남산지구에 비해 높게 나타났는데 이는 입지적 특성상 남산지구는 주민의 근린공원적 이용대상지가 되고 있는 것으로 해석이 가능하여, 탐방로 정비 등이 만족도 결정요인으로 나타난 것과도 관련이 있는 것으로 보인다. 남산지구의 경우는 대조적으로 첫 방문이거나, 연 1-2회이용객이 82.3%를 차지하여 탐방행태에서 큰 차이를 보였다. 조사기간이 여름방학 기간이라는 점을 고려하더라도, 가족 또는 친구와의 동반 탐방이 가장 높은 비율을 차지하고 있는 결과를 볼 때, 이를 고려한 적절

한 탐방프로그램의 마련 등 이용관리의 필요성이 제고되어야 할 것으로 생각된다.

토함산지구의 경우는 등산과 풍경감상, 산책, 남산지구의 경우는 풍경감상, 문화유적답사의 순으로 탐방목적의 빈도가 높게 나타났다. 토함산지구의 경우, 주거지 분석에서도 나타난 바와 같이 등산을 목적으로 하는 근린주민의 이용이 많은 것과 연관성이 깊으며, 남산의 경우 가족단위의 탐방객을 중심으로 한 문화탐방, 경관감상 등이 주를 이루었다. 이와 같은 탐방행태는 타 국립공원과 유사한 결과이며, 문화유적 답사의 비중이 높은 것은 사적형 국립공원의 특징을 잘 나타내 보여주는 결과라 하겠다(Table 9 참조).

2. 중요도-성취도 평가

경주국립공원 탐방객의 중요도와 성취도에 대한 평균과 대응표본 t-test 분석결과는 Table 10, 11과 같다. 중요도 평균은 토함산지구 4.18, 남산지구 4.21, 성취도(만족정도)평균은 토함산지구 3.50, 남산지구 3.29로 탐방객들은 각 요소가 국립공원에 있어서 대해 매우 중요한 반면 성취도는 상대적으로 낮다고 평가하여 지속적인 관리와 개선이 필요하다는 것을 시사하였다. 중요도-성취도의 평균값은 99% 신뢰수준에서 유의하였다.

토함산지구의 경우, 무분별한 이용(X1), 쓰레기 문제(X2), 탐방로 및 시설(X7), 역사문화경관자원(X10)에 대

Table 9 방문목적

(%)

지역	경치 감상	계곡 이용	암벽 등반	자연 교육	등산	드라이브	자전거	캠핑	산책	사진	자원 봉사	역사 탐방	경유지	기타
토함산지구	36(11.8)	5(1.6)	2(0.7)	1(0.3)	72(23.6)	2(0.7)	0(0.0)	0(0.0)	14(4.6)	3(1.0)	3(1.0)	12(3.9)	1(0.3)	1(0.3)
남산지구	35(11.5)	3(1.0)	0(0.0)	2(0.7)	9(3.0)	10(3.3)	1(0.3)	1(0.3)	15(4.9)	8(2.6)	2(0.7)	55(18.0)	12(3.9)	0(0.0)
소계	71(23.3)	8(2.6)	2(0.7)	3(1.0)	81(26.6)	12(3.9)	1(0.3)	1(0.3)	29(9.5)	11(3.6)	5(1.6)	67(22.0)	13(4.3)	1(0.3)
계	305(100.0)													

한 중요도와 성취도가 높아 중요한 요소가 비교적 잘 관리되거나 정비되어있음을 보여주었다. 남산지구의 경우, 역사문화경관자원(X10), 무분별한 이용(X1), 탐방로 및 시설(X7), 관리자 안내 및 친절(X7)의 중요도가 높은 반면, 성취도는 역사문화자원(X10), 편의시설(X4), 무분별한 이용(X1), 관리자 안내 및 친절(X7) 항목에 대해 높게 평가하고 있었다.

불법적인 이용이나 쓰레기문제에 대한 성취도가 높은 것은 계도와 단속, 시민의식의 성숙에 의한 개선의 결과가 나타난 것으로 보이며, 관리자의 안내나 친절도, 탐방프로그램의 다양성, 역사경관문화자원의 보전 등 탐방관리와 관련된 항목의 성취도가 중요도에 비해 상대적으로 낮은 것은 이 부분에 대한 탐방객의 요구가 많아 꾸준한 개선 노력이 필요한 것으로 판단된다.

특히, 국립공원 연도별 탐방프로그램 실적 통계자료에

의하면 경주국립공원의 탐방프로그램은 2011년은 10개, 2012년은 5개로 운영되어 전체 국립공원 탐방프로그램 수에 있어서 최하위권에 머물러 있는데, 토함산과 남산지구 모두 탐방프로그램에 대한 성취도가 가장 낮은 것도 이러한 점에서 기인한 것으로 보인다. 전국 국립공원 중 2012년도 탐방프로그램이 17개나 되는 지리산, 14개의 오대산과 비교해 볼 때(국립공원관리공단, 2013b) 프로그램의 종류와 참가회수를 늘릴 필요성이 요구된다 하겠다.

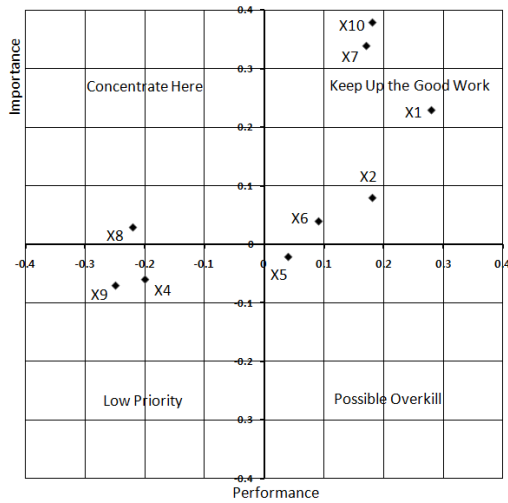
중요도-성취도 분석의 결과, 탐방프로그램의 다양화, 관리자의 안내나 친절도, 역사경관문화자원의 보전 등 탐방관리와 관련된 항목이 우선개선 사항으로, 회귀분석 결과, 역사문화경관자원, 관리자의 친절, 탐방로 및 안전시설, 상업시설 등이 만족도에 영향을 미치는 중요한 요인으로 나타났다.

Table 10 중요도 성취도 평균(토함산지구)

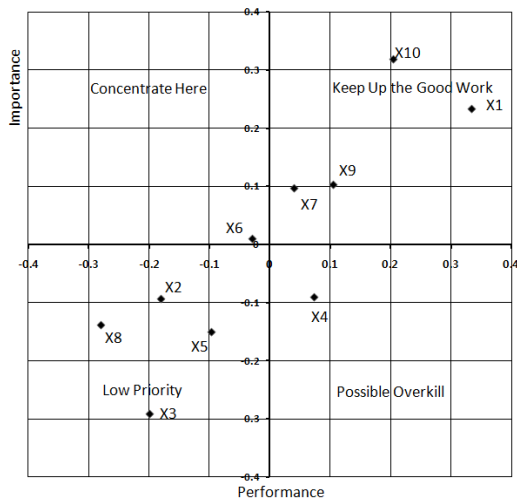
변수	중요도 평균	성취도 평균	평균차	t 값	유의도
X1 불법적 이용행위	4.41	3.78	0.63	6.777	0.000
X2 쓰레기 문제	4.22	3.68	0.54	4.775	0.000
X3 상업시설	3.73	3.30	0.43	3.582	0.000
X4 편의시설	4.08	3.30	0.78	6.653	0.000
X5 교통시설	3.93	3.54	0.39	3.660	0.000
X6 탐방 정보	4.18	3.59	0.59	6.228	0.000
X7 탐방로 및 안전시설	4.48	3.67	0.81	8.954	0.000
X8 탐방 프로그램	4.17	3.28	0.89	8.401	0.000
X9 관리자 서비스	4.07	3.25	0.82	6.922	0.000
X10 역사문화자원	4.52	3.68	0.84	10.079	0.000
평균	4.18	3.50			

Table-11 중요도 성취도 평균(남산지구)

변수	중요도 평균	성취도 평균	평균차	t 값	유의도
X1 불법적 이용행위	4.44	3.63	0.81	8.580	0.000
X2 쓰레기 문제	4.12	3.12	1.00	7.455	0.000
X3 상업시설	3.92	3.10	0.82	6.711	0.000
X4 편의시설	4.12	3.37	0.75	7.128	0.000
X5 교통시설	4.06	3.20	0.86	8.379	0.000
X6 탐방정보	4.22	3.27	0.95	8.632	0.000
X7 탐방로 및 안전시설	4.31	3.34	0.97	9.506	0.000
X8 탐방프로그램	4.07	3.02	1.05	9.120	0.000
X9 관리자 서비스	4.31	3.41	0.91	9.411	0.000
X10 역사문화자원	4.53	3.50	1.03	10.650	0.000
평균	4.21	3.29			



(X1~X10의 내용은 Table 10과 동일)
Figure 2 토함산 지구 중요도-성취도 격자.



(X1~X10)은 Table 11과 동일)
Figure 3 남산지구 중요도-성취도 격자

3. 만족도 예측모형

10개 변수에 대한 만족도를 독립변수로, 종합적인 만족도(Y)를 종속변수로 단계적투입법에 의한 다중회귀분석을 실시하여 만족도에 영향을 미치는 변수를 추출하였다.

토함산지구에 대한 회귀분석의 결과는 "Table 12, 13"과 같은데, 각 변수의 표준화된 회귀계수(Beta)값은 0.335, 0.155, 0.147의 순으로, 역사문화경관자원, 관리자의 친절, 탐방로 및 안전시설 등이 만족도에 영향을 미치는 중요한 요인으로 파악되었다. 예측모형은 아래와 같다.

$$Y = 1.444 + 0.335X_{10} + 0.155X_9 + 0.147X_7$$

$$(R^2 = 0.345)$$

Table 12 만족도 예측모형 (토함산지구)

요인	B	Beta	t	Sig. F
상수	1.444		5.406	0.000
X10	0.335	0.356	4.451	0.000
X9	0.155	0.195	2.479	0.014
X7	0.147	0.169	2.115	0.036

Table 13 분산분석 (토함산지구)

변동 원인	자유도	제곱합	평균제곱합	F	Sig. F
요인	3	38.897	12.966	25.953	0.000
오차	148	73.938	0.500		
합	151	112.836			

남산지구에 대한 회귀분석의 결과 다음과 같은 예측모형을 얻었으며, 다양한 탐방프로그램, 상업시설, 관리자의 친절 등이 중요한 변수로 파악되었다. 각 변수의 영향력은 0.321, 0.223, 0.143 이었다.

$$Y = 1.319 + 0.321X_8 + 0.223X_3 + 0.143X_9$$

$$(R^2 = 0.399)$$

Table 14 만족도 예측모형 (토함산지구)

요인	B	Beta	t	Sig. F
상수	1.319		5.298	0.000
X8	0.321	0.378	5.187	0.000
X3	0.223	0.256	3.638	0.000
X9	0.176	0.207	3.089	0.002

Table-15 분산분석 (토함산지구)

변동 원인	자유도	제곱합	평균제곱합	F	Sig. F
요인	3	48.244	16.081	32.989	0.000
오차	149	72.632	0.487		
합	12	120.876			

토함산지구의 경우 경주국립공원 대표적 문화자산인 불국사와 석굴암이 위치하고 있어서, 역사문화자원이 만

족도에 중요한 영향을 미치는 것으로 나타났으며, ‘관리자의 친절’ 변수는 해설가들의 활동이 활발하게 이루어지고 있는데서 기인한 것으로 판단된다. 탐방로 안전시설이 만족도 결정에 중요한 요인으로 나타난 바, 불국사에서 석굴암에 이르는 불국사 탐방코스의 관리와 보행자 안전을 위한 시설의 정비가 필요한 것으로 사료된다.

남산지구의 경우 탐방프로그램, 상업시설, 관리자의 친절 3개의 변수가 중요 변수로 파악되었다. 토함산 지구의 불국사 탐방코스 1개에 비해 3개의 삼릉, 삼불사, 용장골 탐방코스를 가지고 있는 남산지구의 탐방프로그램을 다양화 할 필요성이 있으며, 주변지역의 상업 편의 시설의 정비 또한 시급한 과제라 하겠다. 불국사 지구에 자원봉사자와 해설가가 다수 활동하고 있는 것에 비해서 상대적으로 열악한 남산지구의 관리자 안내, 해설 문제의 개선이 필요하다 하겠다.

예측모형에 대한 설명력(R²)이 0.345와 0.399로 나타났으며, 회귀모형식에 대한 유의도는 0.000으로 유의하였고, 각 변수의 표준화된 회귀계수 값도 통계적으로 유의하였다.

IV. 요약 및 결론

본 연구에서는 경주국립공원을 방문한 탐방객들을 대상으로 설문조사 방법을 사용한 이용 후 평가를 통하여 국립공원 탐방행태와 탐방에 영향을 미치는 변수들에 대한 중요도와 성취도, 만족도 예측모형 분석을 통하여 국립공원관리의 기초자료를 제공하고자 하였다.

이용자 특성 및 탐방행태 분석 결과, 가족 또는 친구 단위의 이용객이 주를 이루고 있었으며, 토함산 지구의 이용 빈도가 남산지구에 비해 높게 나타났는데 이는 입지적 특성상 남산지구는 주민에 의한 근린공원적 이용대상이 되고 있는 것으로 해석이 가능하며, 탐방로 정비 등이 만족도 결정요인으로 나타난 것과는 관련이 있었다. 동반자는 가족(토함산 14.1% 남산 16.4%)과 친구(9.5%와 7.2%)로 나타나 탐방프로그램 정비에 있어서 이용집단을 고려한 적절한 이용관리가 필요하다 하겠다.

토함산지구의 경우는 등산(23.6%)과 풍경감상(11.8%), 산책(4.6%) 남산지구의 경우는 풍경감상(23.3%), 문화유적답사(18.0%), 산책(9.5)의 순으로 빈도가 높게 나타났다. 토함산지구의 경우, 탐방객의 주거지 분석에서도 나타난 바와 같이 등산을 목적으로 하는 근린주민의 이용이 두드러졌으며, 남산의 경우 가족단위의 탐방객을 중심으로 한 문화탐방, 경관감상 등이 주를 이루었다. 전체적으로 등산(26.6%), 풍경감상(23.3%)의 탐방목적은 타

국립공원과 유사한 현황이며, 문화유적 답사(22.0%)의 비중이 높은 것은 사적형 국립공원의 특징을 잘 나타내 보여주는 결과라 하겠다.

중요도-성취도 분석의 결과, 사적형 국립공원인 경주국립공원의 탐방만족도 향상을 위해서는 타 국립공원과 비교해 볼 때에도 부족한 탐방프로그램의 다양화, 관리자의 안내나 친절도, 탐방프로그램의 다양성, 역사경관문화자원의 보전 등 탐방관리와 관련된 항목의 대한 꾸준한 개선 노력이 선행되어야 할 것으로 판단된다.

회귀분석결과, 역사문화경관자원, 관리자의 친절, 탐방로 및 안전시설, 상업시설 등이 만족도에 영향을 미치는 중요한 요인으로 나타났다. 이는 경주국립공원의 특성을 잘 나타내 보여주는 결과이기도 하며, 현재의 상황에 대한 관리개선 우선순위도 이들 항목임을 시사하는 것이라 하겠다.

본 연구의 조사시기가 한 계절에 국한 되어있었다는 한계가 있으며 회귀분석 결과에서도 나타났듯이 설명력을 높일 수 있는 변수의 선정이 향후의 과제라 하겠다. 또한 전체 경주국립공원의 8개 지구에 대한 연중 조사를 통한 종합적인 관리계획 수립을 위한 연구가 필요하다 하겠다.

주1) 우리나라의 국립공원은 산악형국립공원 16개소, 해안산악혼합형 국립공원 1개소, 해안형국립공원 1개소, 해상형국립공원 2개소, 사적형국립공원 1개소로 구분된다.

이 논문은 부산대학교 자유과제학술연구비(2년)에 의하여 연구되었음. This work was supported for two years by Pusan National University Research Grant.

참고문헌

1. 김동필, 백재봉, 2009, 변산반도국립공원의 탐방객 만족요인 및 예측모형분석, 한국환경태학회지23(2), 169-176.
2. 김동필, 백재봉, 2011, 내장산국립공원의 탐방객 만족요인 및 예측모형분석, 한국환경태학회지25(4), 614-620.
3. 백재봉, 김동필, 2005, 국립공원에 있어서 관리체계

4. 의 변화에 관한 연구 -계룡산국립공원을 대상으로-, 한국공원휴양학회지 5(2), 107-115.
 5. 백재봉, 김동필, 2008, 북한산국립공원 탐방객 만족요인 및 예측모형, 한국환경생태학회지 22(2), 113-118.
 6. 백재봉, 김동필, 2010, 태안해안국립공원 탐방객 만족요인 및 예측모형, 한국환경생태학회지24(2), 101-107.
 7. 유기준, 백재봉, 김선희, 2007, 한라산국립공원에서의 탐방객 이용행태와 이용-관리속성에 대한 태도, 한국환경생태학회지 21(2), 126-133.
 8. 유기준, 김정민, 조우, 2009, 국립공원 특별보호구 정책에 대한 지역주민과 탐방객의 인식에 관한 연구 - 지리산국립공원 칠선계곡 자연휴식년제를 중심으로, 한국환경생태학회지23(6), 585-593.
 9. 이영경, 2008, 경주 토함산과 남산국립공의 이용만족평가-중요도 성취도 분석을 중심으로-, 한국환경영향평가학회지17(3), 153-165.
 10. 임승빈, 1984, 조경계획설계론, 271-279.
 11. 조우, 최송현, 유기준, 2009, 변산반도국립공원 탐방객의 환경 해설 매체 이용 평가, 한국환경생태학회지23(2), 127-134.
 12. 국립공원관리공단, 2013, 국립공원 기본통계, 1. 탐방관리.
 13. 국립공원관리공단, 2013, 국립공원 기본통계, 4. 탐방프로그램.
 14. 국립공원관리공단, 2013, 경주국립공원 공원안내. (<http://gyeongju.knps.or.kr/>)
 15. Japan Ministry of Environment, 2007, Introduction of Use Restricted Area System.
 16. Martilla, J.A. and J.C. James, 1977, Importance-performance analysis. Journal of Marketing 41(1), 77-79.
 17. Yellowstone National Park Division of Interpretation, 200,) Yellowstone Resources & Issues, 141-178.
-
- 접 수 일: (2013년 11월 4일)
 수 정 일: (1차: 2013년 11월 13일, 2차: 11월 26일)
 게재확정일: (2013년 11월 26일)
 ■ 3인 익명 심사필