

며 노균병 포자도 각각 3월 하순, 4월 상순에 발생되었고, 2011년에는 전남 무안 뿐 아니라 해남, 경북 군위 등지에서도 4월 상순에 노균병 포자 발생시기와 농가주변의 목련꽃 개화기와 비슷함이 확인됐다.

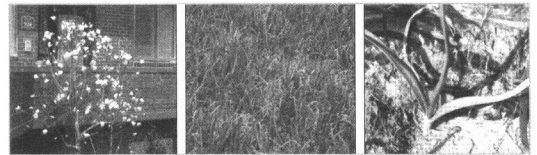
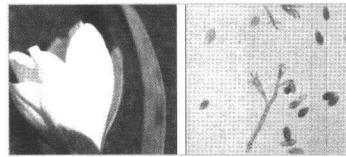
따라서 목련꽃이 필 무렵은 노균병 방제시기가 되었음을 간접적으로 알려주는 수단이 될 수 있다. 즉 양파농민은 집과 멀리 떨어져있는 양파 밭에 나가보지 않더라도 농가주변에 있는 목련나무에서 꽃이 피는 것을 보고 노균병 방제시기를 예측하여 방제대비책을 세울 수 있다.

노균병 방제요령

노균병 유주자낭(분생포자)의 발병적온은 15℃ 전후이며, 다습 환경조건에서 많이 발생되어 잘 자라기 때문에 4월 상순 이후 발생환경에 처하게 되면 계속 발생한다. 비가 자주오고 안개가 자주 끼는 노균병 상습발생지에서는 적용약

제로 7~10일 간격으로 철저히 방제해주어야 한다.

약제 살포요령으로는 약제내성이 생기는 것을 막기 위해 주성분이 다른 2~3종을 미리 준비해두었다가 서로 번갈아가면서 살포해 주고 약제 부착력을 높이기 위해서 전착제를 가용하기도 한다. ㉞



▲ 농가주변 목련 개화기와 양파 노균병 포자 발생 시기, 4월 상순 & 포자

〈출처 : 농촌진흥청 농업기술 2012년 3월호〉

외래병해충 조기에찰로 확산을 방지합시다.

이용환 식량축산과
농촌진흥청 농촌지원국

외래병해충이란?

국내에 분포기록이 없는 병해충으로서 지리적 분포 등을 감안할 때 외국으로부터 침입되었

다고 판단되는 병해충을 말한다.

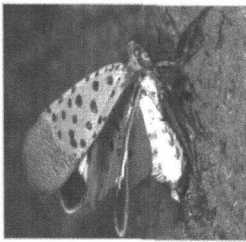
외래병해충 중에서 식물방역법상 금지병해충(국내에 유입될 경우 폐기 또는 반송조치를 하지 아니하면 식물에 해를 끼치는 정도가 크다고 인정하여 그 병해충이 붙어 있는 식물의 수입을 금지하는 병해충), 관리병해충(국내에 유입될 경우 소독·폐기 또는 반송 등의 조치를 하지 않으면 식물에 해를 끼치는 정도가 크다고 인정하여 검역검사본부장이 정하여 고시하는 병해충) 또는 이와 동등한 위험이 있는 것으로 평가된 병해충에 대해서는 박멸을 목적으로 하는 공적방제를 실시해야 한다.

외래병해충 조기예찰이 왜 중요한가?

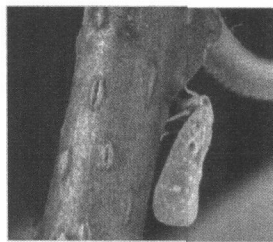
유해한 외래병해충이 국내로 유입되어 한번 정착하게 되면 박멸이 매우 어려울 뿐만 아니라 솔잎혹파리, 소나무재선충, 오이총채벌레의 예에서 알 수 있듯이 그로 인한 환경적, 경제적 피해 또한 상상할 수 없을 정도로 크다. 또한 농산물 수출 혹은 수입의 경우 해당국가에서 금지하는 병해충이 국내에 발생하지 않아야 수출이 가능하고, 외국 농산물의 수입을 막고자 할 때 국내에 없는 병해충이 해당국에서 발생할 경우 이를 이유로 수입을 금지할 수 있기 때문에 외래병해충의 조기예찰은 우리농업의 발전과 보호를 위해 매우 중요하다.

외래병해충 조기 예찰은 어떻게?

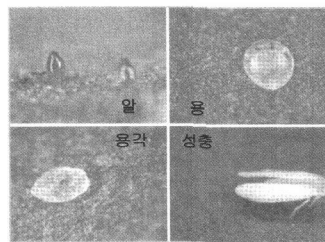
이미 국내에 정착한 외래병해충의 경우에는 트랩 등을 이용해 잘 살피고 초기에 방제하는 것이 중요하다. 하지만 국내에 발생하지 않았던 경우에는 해당 병해충을 경험해 보지 않아 초기에 무심코 지나칠 때가 많고 농작물에 피해를 주기 시작할 때는 이미 넓은 지역으로 퍼져 박멸이 곤란해질 때가 많다. 따라서 국외 혹은 다른 지역에서 종자나 모종을 들여와 재배하는 경우에는 평소에 보지 못했던 곤충을 발견하거나 식물에 이상증상이 발생하게 되면 가까운 농업기술센터, 도 농업기술원, 농촌진흥청의 국가병해충관리시스템(npms.rda.go.kr), 농림수산검역검사본부 등에 바로 진단을 의뢰하여 외래병해충 여부를 판단하고 방제를 실시해야 한다. ㉞



▲ 꽃매미 선충



▲ 미국선녀벌레



▲ 담배가루이

◆ 국내 유입되어 발생한 외래병해충

- **병** : 감자더듬이병, 카네이션점무늬병, 박과류검은점뿌리썩음병, 토마토시들음병, 스파티필룸뿌리썩음병, 포도나무노균병, 벤트그라스기부썩음병, 감자역병, 목화탄저병, 고구마검은무늬병, 감자탄저병, 사과나무검은별무늬병, 사과나무뿌리혹병, 버흰입마름병, 감귤괘양병, 감자둘레썩음병, 벼세균벼알마름병, 토마토괘양병, 호접란무름병, 감자갈썩병, 호프위축병, 버검은줄오갈병, 토마토황화잎말림바이러스, 담배잎말림바이러스, 봉숭아괴저반점바이러스, 토마토반점외조바이러스, 멜론괴저반점바이러스, 토마토덤불위축바이러스
- **해충** : 화살까치벌레, 이세리아까치벌레, 잠두콩바구미, 줄알락명나방, 루비까치벌레, 뿌리응애, 사과면충, 포도뿌리혹벌레, 완두콩바구미, 솔잎혹파리, 미국흰불나방, 밤나무혹벌, 감자뽕나방, 가루개나무좀, 온실가루이, 딸기가루이, 바나나왕바구미, 벼물바구미, 소나무재선충, 채소바구미, 글라디올러스총채벌레, 꽃노랑총채벌레, 오이총채벌레, 아메리카앞굴파리, 알팔파바구미, 벼좀나무방패벌레, 뒷흰날개밤나방, 담배가루이, 난왕바구미, 바나나좀나방, 긴꼬리가루까치벌레, 포인세티아총채벌레, 잔디왕바구미, 미국선녀벌레, 산스베리아까치벌레, 잠두진딧물, 꽃매미, 난기루까치벌레, 아까시잎혹파리

〈출처 : 농촌진흥청 농업기술 2012년 2월호〉