

# 교과교실형 운영 중등학교 홈베이스 운영실태 및 이용행태 분석

## An Analysis about Actual Condition and Behavior of Use in Homebase on Variation Type in Middle and High Schools

정 주 성\*

Jeong, Joo-Seong

### Abstract

This study is carried out to understand spacial characteristics, actual condition and behavior of use about homebase managed in variation type. Observation about moving line of students and questionnaire were tried to satisfy this purpose.

As a result, classroom used as variation type for long time stay and homebase outside the classroom for short time stay were paralalled managed in most schools. Density of school furniture in homebase of observed schools was about 36-37%, occupying area of each student was about 0.3-0.6m<sup>2</sup>. It was relatively low with the results of 45-54% and 0.94-1.15m<sup>2</sup> observed in Japan schools, respectively. By the analysis about behavior of use through cross section of observation, the difference of staying time and personnel exchange between the students was higher at the school having homebase composed with various corners more than the school used it only as a locker room.

키워드 : 중등학교, 교과교실형, 홈베이스, 이용행태

Keywords : Middle and High Schools, A Variatoin Type, Homebase, Behavior of Use

## 1. 서론

### 1.1 연구배경 및 목적

학교시설선진화사업의 일환으로 추진중인 교과교실형 운영방식의 적용은 교과교실제 전면 확대 기본계획<sup>1)</sup>에 따라 해를 거듭할수록 확대되고 있는 추세에 있어 새로운 변화에 적응할 수 있는 시설개선의 방향 모색 등 다각적인 시도를 낳게 하였다. 이러한 변화의 흐름속에 일반교실과 특별교실 중심으로 계획되어 있는 기존의 학교공간은 이동수업이 상시적으로 이루어질 수 있는 교과교실형 운영기반 시설이 아닌 관계로 이동에 따른 많은 불편함이 따르게 되고, 연계이용이 고려된 교과별 클러스터 구축에

구조적 한계가 있으며, 무엇보다 학급교실이 교과전용교실로 바뀔에 따라 안정적인 학생 거점공간이 약화되는 현실을 맞이하게 된다. 이중 홈베이스는 학생들의 약화된 거점공간을 대체할 수 있는 거점공간으로 생활지도에 역점을 두고 있는 한국, 일본의 교과교실형 학교의 주요 공간으로 배치되고 있으나 학생들의 소지품을 일시 보관할 수 있는 로커공간의 기능에 머무르고 있는 실정이다. 이러한 공간 운영 과정에서 나타나는 생활지도의 어려움은 교과교실형 운영의 정착과정에 커다란 장애요인이 되고 있으며, 안정적인 교과교실형 운영방식의 정착을 위해 보다 면밀한 검토가 요구되고 있다.

이 연구는 중등학교 교과교실형 운영에서 나타나는 홈베이스 구축실태를 파악하고, 학생들의 이용태도를 분석하여 교과교실형 운영에 따른 홈베이스 계획자료를 구축하는데 목적이 있다.

### 1.2 연구범위 및 방법

이 연구는 중등학교 운영방식의 변화에 따라 새로이 도

\* 정희원, 전남대 건축학과 부교수, 공학박사 (jsjeong@jnu.ac.kr)  
이 논문은 2011년도 정부(교육과학기술부)의 재원으로 한국연구재단의 지원을 받아 수행된 연구임(No. 2011-0026884).

1) 교육과학기술부, 교과교실제 전면 확대 기본계획, 2011. 2  
2014년까지 6학급이하 소규모 학교를 제외한 중등학교 약90%에 교과교실제를 도입하고자 하는 추진 계획.

입되고 있는 홈페이지 공간의 이용실태와 요구를 파악하기 위한 것으로 새로운 운영방식을 도입하여 적용하고 있는 교과교실형 중등학교 사례를 중심으로 연구가 진행되었다. 홈페이지에 대한 이해와 구축실태를 파악하기 위해 대상학교들에 대한 물리적 측면의 조사와 함께 학생들의 이용행태를 파악하기 위해 홈페이지 단면 관찰조사를 실시하였고, 홈페이지 주 이용대상인 학생들에 대한 설문조사를 통해 이용실태를 파악하였다.

## 2. 홈페이지 공간의 유형 및 특성

### 2.1 홈페이지 공간의 개념

홈베이스(home base)란 학생들의 학교생활 거점 장소를 의미하는 것<sup>2)</sup>으로 이전 운영방식에서 학급교실내 생활공간의 기능을 수행할 수 있는 학생생활의 중심이 되는 거점의 장을 말한다. 교과교실형 운영방식의 실시에 따라 학급교실이 교과전용교실로 바뀌면서 종래에 학급교실에서 행하던 학급단위의 학교생활 안내 및 정보교류를 비롯하여 일과시간에 개인 소지품을 관리하고, 학급 친구들과 만날 수 있는 공간의 역할이 사라지게 되어 이를 대체할 수 있는 학생들의 귀속 거점이 새로이 나타나게 되었다.

홈베이스의 기능은 교과교실형 운영에 따라 교과교실로의 이동수업에 의해 학생들의 소지품을 보관할 수 있는 학생개인 사물함을 배치할 수 있는 기능 이외에 학급고유의 정보를 전달하고, 학급에 소속된 학생들의 교류에 필요한 테이블과 의자 배치 등 학급단위의 생활관리를 위한 최소한의 독립공간 기능이 요구된다.

### 2.2 홈페이지 공간의 유형 및 특성

#### 2.2.1 배치위치에 따른 유형 분류

홈베이스 배치위치에 따라 집중형, 분산형, 분산연결형으로 분류하여 각 유형별 특성을 정리하였다.

##### 1) 집중형

각 층 중앙 또는 측면 1곳으로 집중 배치되어 있는 형태로 대규모 학생집단을 수용할 수 있는 규모로 계획된다. 동선이 집중되는 계단실 인근에 배치되는 경우가 많고, 교사동의 중심영역에 위치하여 어느 곳에서나 이동동선을 최소화 할 수 있는 장점이 있는 반면, 대규모의 이동동선이 수반되어 연결복도 등이 충분한 폭을 지니지 않으면

2) 長倉康彦 저, 김종영 외4인 역, 학교건축의 변혁, 도서출판 국제, 1995.10, p23

혼잡할 우려가 있는 유형이다.

##### 2) 분산형

각 층 양단부 등 2-3곳에 분산 배치되어 있는 형태로 소규모 학생집단을 수용할 수 있는 규모로 계획된다. 학생집단을 몇 개 학급단위로 나누어 배치하는 방법으로 동선이 집중되는 계단실 인근에 분산 배치하여 대규모 이동동선을 원천적으로 감소시켜 안정적인 분위기를 유도할 수 있는 장점을 지닌 유형이다. 반면 연결 복도 및 화장실의 이용이 유기적으로 연계되어 있지 않으면 오히려 동선의 혼잡도가 증가할 우려가 있고, 교사동내 이동 동선이 균일하지 않은 특성을 지닌 유형이다.

##### 3) 분산연결형

복도 등에 접하여 선형으로 연속 배치되어 있는 형태로 별도의 홈페이지 공간을 구축하지 않고 해결하는 방법이다. 복도의 유효폭이 충분히 확보되어야 가능한 방법으로 주로 생활지도 방식이 다른 미국 교과교실형 학교에서 주로 이용되고 있는 유형이다. 독립적인 홈페이지 공간을 확보하지 않아 공간확보 차원에서 경제적인 장점을 지니고 있으나 생활지도가 중시된 한국, 일본의 학교에서 학급단위의 안정적인 생활공간을 구축하기 어려운 유형이다.

#### 2.2.2 이용행태에 따른 유형 분류

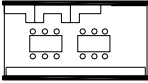
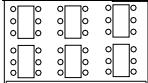
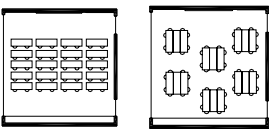
홈베이스 이용행태에 따라 서서 이용하는 형, 전원착석형, 흐름형 등 3가지 타입으로 분류<sup>3)</sup>하여 각 유형별 특성을 정리하였다.

##### 1) 서서 이용하는 타입의 홈페이지

교과교실형 운영방식 초기단계에 주로 이용되는 방법으로 학급단위별 0.5교실 정도의 공간을 배정하여 학급 전원의 개인수납용 로커 및 학급게시판을 구비하고, 몇 개의 테이블, 벤치 등을 준비해서 휴식시간 학생들의 휴식장소, 서있는 장소로 활용된다. 0.5교실 정도의 면적이라는 것은 계획전체 면적상의 제약조건에서 오는 것으로 학급학생 전원이 들어가는 것이 가능하지만 조희, 종례, 자습 등 학급전체집회 등은 별도의 교실 또는 공간을 설정할 필요가 있다. 매 휴식시간 학급학생 전원이 들어가는 것이 가능하지만 휴식시간 상주하는 학생과 다른 장소를 선택하는 학생이 발생하는 문제도 있으며, 학급단위의 로커배치 공간 기능이상을 기대하기 어려운 측면이 있다.

3) 上野淳, 學校建築ルネサンス, 鹿島出版會, 2011.2, pp.143-145.

표 1. 이용행태에 따른 홈페이지 유형

유형	면적	교구	평면
서서 이용하는 형	32 m <sup>2</sup>	학급전원로커, 벤치, 학급게시판	
전원 착석형	48 m <sup>2</sup>	학급전원로커, 전원착석의자, 칠판, 학급게시판	
홈룸형	64 m <sup>2</sup>	학급전원로커, 전원착석 책상 및 의자, 칠판, 학급게시판	

2) 전원착석형 홈페이지

서서 이용하는 형식 보다 한층 더 크고, 보통교실보다 한층 더 작은 테이블 형식으로 학급학생 전원 착석이 가능하도록 계획하는 타입이다. 조희, 종례 등 학급단위 미팅 등 학급학생 전원이 모이는 집회를 할 수 있다. 클래스 전원의 로커나 학급 게시판, 칠판도 설치된다. 일반교실 보다 약간 밀도가 높은 반면 친밀한 분위기를 만드는 것이 가능해 안정적인 홈페이지를 구축할 수 있는 타입이라 할 수 있다.

3) 홈룸형 홈페이지

일반교실과 동일한 규모의 크기를 홈페이지로 활용하는 방식이지만 교과교실 외 별도로 홈페이지 면적을 확보하는 것은 현실적으로 매우 어렵다. 국어, 사회, 수학, 영어 등 일반교과의 교과교실을 각 학급집단의 홈룸으로 설정하는 방식이 일반적이다. 이 의미로는 교과교실 겸용형 홈페이지라 말할 수 있다. 구미에서는 중학교이상 교과교실 운영이 일반화되어 있어 이러한 방식을 채용하는 경우가 많고, 로커공간은 중앙홀 또는 넓은 복도 양측에 설치하는 경우가 일반적이다. 학급집단 미팅은 이 교과교실겸용 홈룸에서 행하고, 여기를 거점으로 매시간 다음 수업 장소로 이동해 간다. 그러나 생활의 거점이 교과교실에 겸용으로 할애되어 있어 학급단위의 생활관리를 중히 여기지않는 경향이 있고, 일본, 한국 등 학습 생활집단 중심의 학교 운영, 홈룸집단의 운영 등의 활용에는 한계가 있다.

3. 홈페이지 공간 이용실태 및 행태 분석

3.1 조사대상의 선정

홈페이지 공간의 이용실태 및 행태를 파악하기 위해 교

표 2. 조사대상 학교의 일반 현황

학교급	대상학교	준공년도	학급수	학급당 학생수	제적학생수
중	AS	2009	30	36	1099
중	YD	2010	22	34	733
고	SG	2010	34	40	1360
고	GN	2010	30	39	1158

\* 준공은 증축, 리모델링 완공 기준임.

교과실 운영을 목표로 교육과학기술부 지원을 받아 교과교실형 운영학교로 리모델링한 후 교과교실형 운영방식을 진행하고 있는 학교를 중심으로, 이들 학교에 대한 조사가 진행되었다.





3.2 조사대상의 건축현황 및 공간 특성

조사대상 학교는 2009년에서 2010년에 진행된 교육과학기술부 교과교실형 운영학교로 지정된 학교 중 선진형 교과교실 운영학교의 일부로 교과교실 운영을 시도하기 위해 일부 증축과 리모델링을 거친 학교에 해당한다.

표 3은 조사대상 학교에 대한 배치 및 블록플랜의 유형을 제시한 것으로 리모델링 이후 공간적 제 특성을 학교별로 구분하여 제시하였다. 대부분 보통교실과 특별교실 운영을 기반으로 설계된 학교들로 학년별 학급교실이 복도로 연결된 블록특성이 주로 나타나고 있으며, 이중 AS는 교과교실형 운영이 고려된 중학교 사례로 일부 홈페이지 공간이 배려되어 있는 건축적 특성을 지닌다.

교과교실형 운영을 위한 학년별 로커실이 중앙에 집중 배치되어 있고, 좌우측 영역에 교과협의실과 교과교실로

표 3. 국내 중고등학교 리모델링 후

학교	배치 유형	블록플랜			배치도
		단위교실	교과블록	홈베이스	
AS	ㄷ자형	편복도형	교과교실+ 교과협의실	중앙집중	
YD	H자형	편복도형	교과교실+ 교과협의실	중앙집중	
SG	一자형	편복도형	교과교실+ 교과협의실	중앙집중	
GN	H자형	편복도형	교과교실+ 교과협의실	중앙집중	

구성된 교과블록이 형성되어 있다. 학년별 로커실은 학생들의 거점공간을 지향하고 있지만 배정된 면적이 협소하여 학급마다의 독립된 생활공간을 확보하기 어려운 여건으로 개인사물함을 집중 배치하는 정도에 그치고 있고, YD 학교의 경우 로커공간 이외에 학급별 게시공간, 벤치, 정보검색코너 등 다양한 코너를 지닌 특성이 나타나고 있다.

### 3.3 조사방법 및 조사내용

조사는 2012. 4~2012. 5 사이에 이루어졌고, 기초조사와 함께 홈페이지 이용 행태조사, 홈페이지 이용관련 면담조사, 직접배포 후 회수방식을 채택한 설문조사 등이 행해졌다. 설문은 예비조사 후 보완을 거쳐 작성 배포하였고, 조사대상 4개 학교 학생들에 대한 조사가 진행되었다. 또한 2개 학교에 대한 1일 단면관찰을 실시하여 학생들의 홈페이지 이용행태를 측정하였다.

### 3.4 홈페이지 구성 및 이용행태 분석

#### 3.4.1 교구의 배치 및 1인당 면적

홈페이지 구성 및 교구밀도를 파악하기 위해 조사대상 학교중 로커실 기능만으로 구성된 경우와 로커실 기능 이외에 학급별 게시공간, 학년라운지 등이 부가된 경우와 일본 교과교실형 2개 학교를 대상으로 홈페이지 내 교구배치와 교구밀도를 측정하였다.

표 4는 국내 2개 중학교와 일본 2개 중학교의 홈페이지 내 교구배치를 나타낸 것으로 국내의 경우 학급별 독립공간을 구축하지 않고 로커로 경계를 구분하는 반면, 일본의 경우 학급별 독립공간을 부여하는 방식을 제시하였다.

AS중은 로커만으로 배치된 공간구성을 지닌 타입이며, YD중의 경우 로커실 기능 이외에 학급별 게시공간, 학년라운지, 휴식코너 등 상대적으로 다양한 공간구성을 보이고 있으며, 일본의 경우 학급별 독립공간을 지닌 구성으로 MKR중의 경우 학급 전원이 앉을 수 있는 전원착석형 타입과 UTS중의 경우 학생교류공간이 일부 배정되어 있는 서서이용하는 타입의 대표적인 사례에 해당한다.

그림 1은 조사대상 학교의 교구점유비율의 분포를 나타낸 것으로 홈페이지 내 교구가 점유하는 면적을 산정하여 비율로 나타내 도표화한 것이다. 단순 로커만 배치되어 있는 AS중의 경우 36.5~37.2%에 이르는 점유비율을 나타내고 있고, 로커이외에 학년라운지 등이 운영되고 있는 YD중의 경우 이용영역에 따라 36.9%, 학년라운지 영역을 포함하면 약 14%의 교구점유비율이 나타나는 것으로 조사되었다. 또한 전원 착석형 의자와 6인용 책상을 갖추고,

표 4. 홈페이지 내 교구 배치도

학교	홈페이지 교구 배치
AS중	
YD중	
MKR중(일본)	
UTS중(일본)	

■ 학년로비 ■ 복도

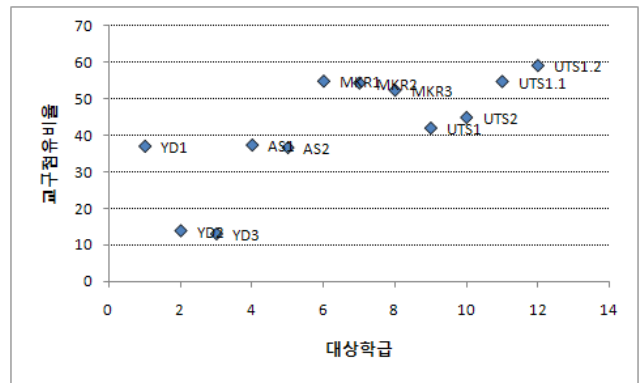


그림 1. 조사대상 홈페이지 교구점유 비율 분포

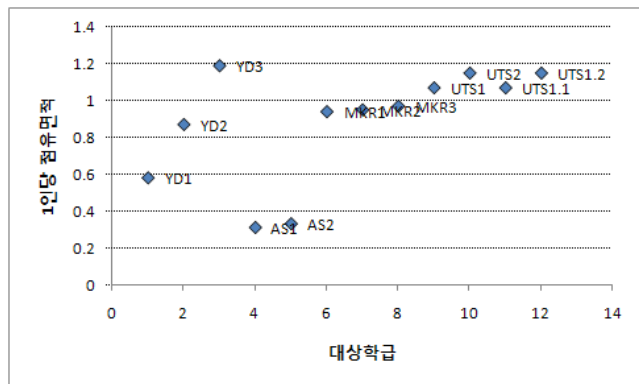


그림 2. 조사대상 홈페이지 1인당 점유면적 분포

학급별 독립공간이 부여된 MKR중(일본)의 경우 약 52.2~54.7%, 학급별 독립공간이 부여되어 있지만 학생교류용 일부 교구만 설치된 UTS중(일본)의 경우 약 44.8~54.6%에 이르는 교구 점유비율을 보이는 것으로 파악되었다.

그림 2는 조사대상 학교의 학생 1인당 홈페이지 면적을 나타낸 것으로 로커만 배치되어 있는 AS중의 경우 약 0.31~0.33㎡에 이르는 면적 분포를 나타내고 있고, 로커이 외에 학년라운지 등이 운영되고 있는 YD중의 경우 학년라운지 이용영역에 따라 0.58~0.87㎡에 이르는 면적 분포가 조사되었다. 또한 학급별 독립공간이 부여된 MKR중(일본)의 경우 약 0.94~0.97㎡, UTS중(일본)의 경우 약 1.07~1.15㎡에 이르는 점유비율을 보이는 것으로 파악되었다.

3.4.2 1일 단면관찰에 의한 행태분석

정규 일과 시작이후 휴식시간에 대한 학생들의 홈페이지

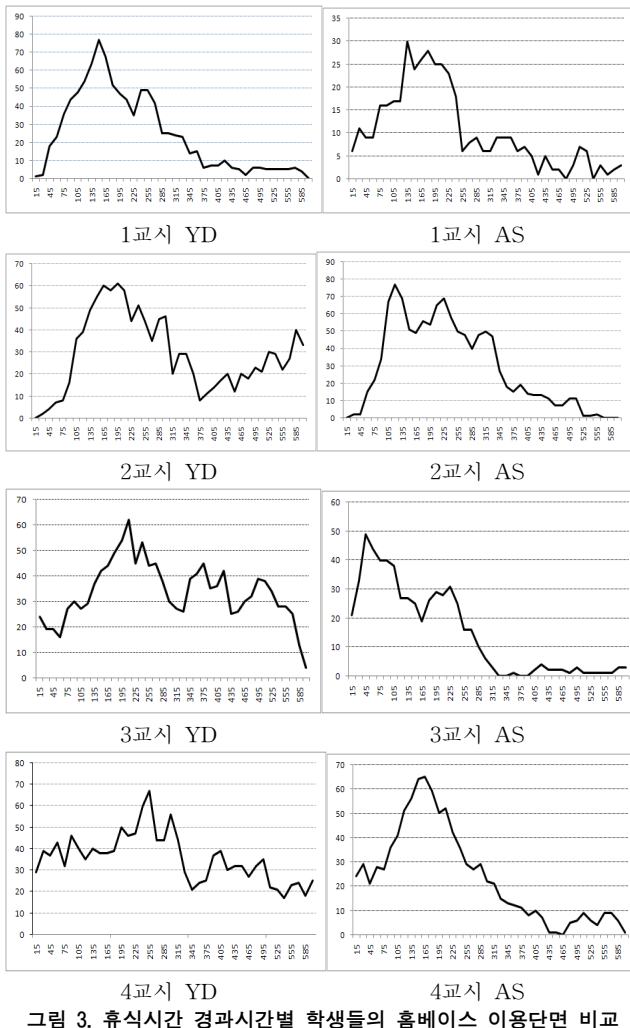


그림 3. 휴식시간 경과시간별 학생들의 홈페이지 이용단면 비교

스 이용행태를 추적하기 위해 1일 단면관찰을 실시하였다. 관찰은 특정요일 1교시부터 점심시간에 이르는 휴식시간에 대한 학생들의 홈페이지 이용행태를 추적하는 방법으로 행해졌고, 휴식시간에 대한 약 15초 단위의 행태기록을 단면 분석하여 학생들의 휴식시간 내 행태변화를 비교하고자 하였다.

그림 3은 로커 이외에 휴식, 교류공간으로 구성된 YD중과 로커실로만 운영되는 AS중의 홈페이지 이용행태를 추적하기 위해 15초 단위 경과시간에 따른 홈페이지 이용변화량을 비교한 것으로 YD중, AS중 홈페이지 이용에 대한 각 휴식시간 내 경과시간별 학생들의 홈페이지 이용단면을 도표화한 것이다.

로커만 배치되어 있는 AS중의 경우 홈페이지 이용행태는 로커이용을 위해 일시적으로 동선이 집중되는 현상이 두드러지게 나타나고 있고, 홈페이지를 빠져나가는 동선량이 급격히 변화되고 있는 홈페이지 이용행태를 보이는 것으로 나타났다. 반면 상대적으로 홈페이지 내 휴식 및 교류공간 등을 갖추고 있는 YD중의 경우 로커이용을 위해 일시적으로 집중되는 행태는 유사하게 나타나고 있지만

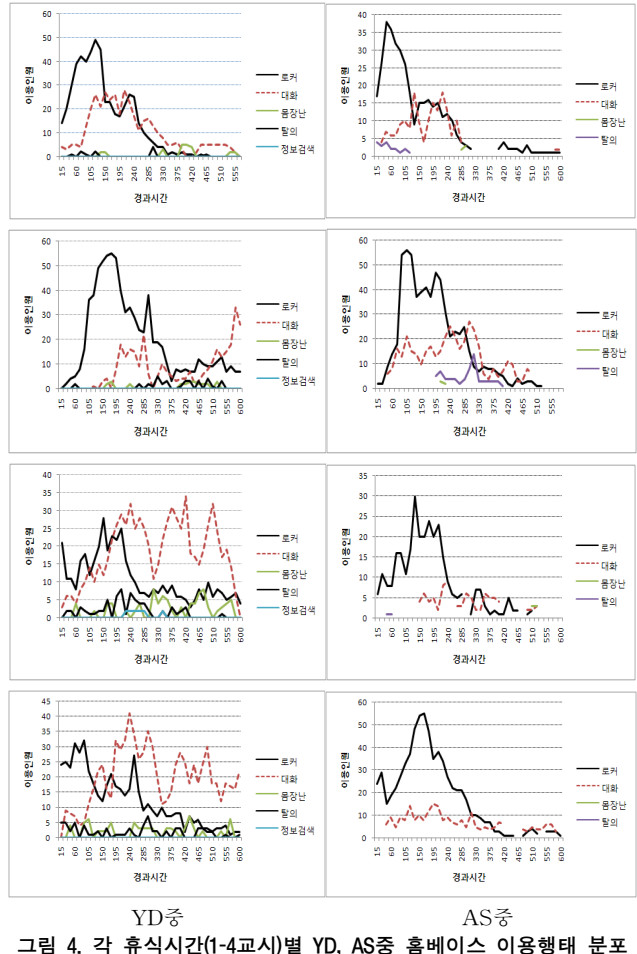


그림 4. 각 휴식시간(1-4교시)별 YD, AS중 홈페이지 이용행태 분포

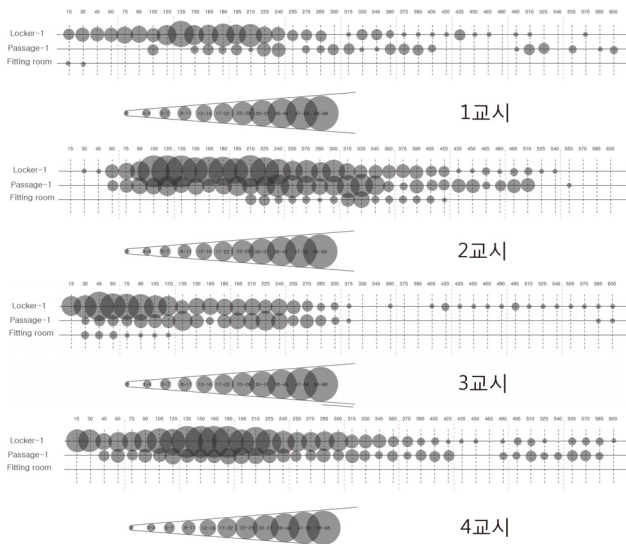


그림 5. 각 휴식시간(1-4교시)별 AS중 홈베이스 이용장소 분포

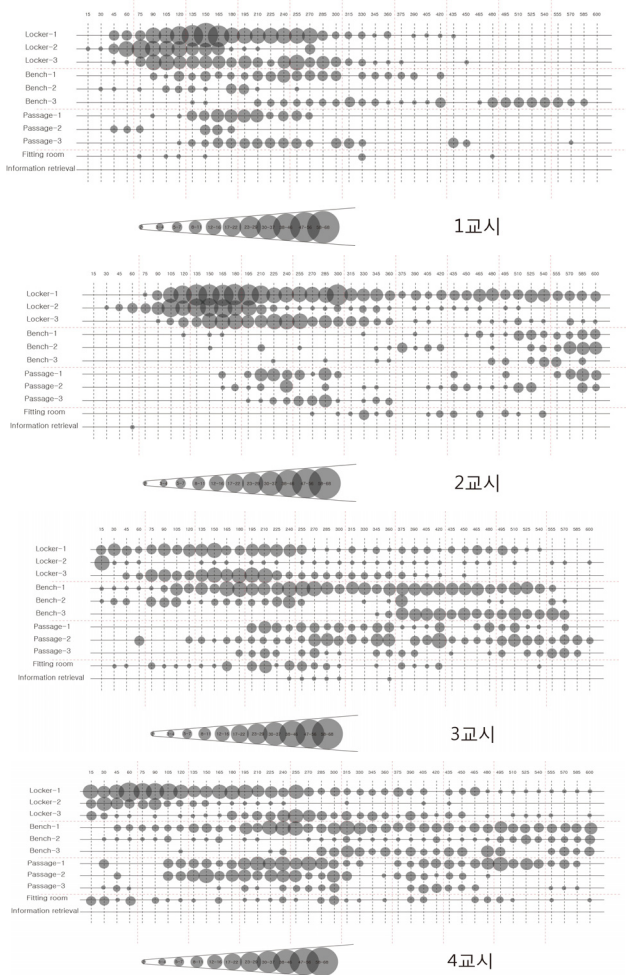


그림 6. 각 휴식시간(1-4교시)별 YD중 홈베이스 이용장소 분포

홈베이스를 급격히 이탈하지 않고 주변에 설치된 코너에 머무르는 행태를 보이고 있어 동선의 변화량이 상대적으로 완만하게 진행되고 있음을 확인할 수 있다.

그림 4는 각 휴식시간 내 경과시간별 학생들의 홈베이스 이용행태 단면을 나타낸 것으로 15초 단위 경과시간에 따른 홈베이스 이용행태를 로커이용, 대화, 몸장난, 탈의, 정보검색으로 구분하여 행태별 변화량을 비교한 것이다. 로커만 배치되어 있는 AS중의 경우 홈베이스 이용행태는 로커이용 행태가 중심을 이루고 있고, 일부 대화, 탈의 등에 대한 행태가 산발적으로 이루어지고 있는 반면 YD중의 경우 로커이용 이후 일정한 시차를 두고, 대화 등 교류 행태에 대한 빈도가 매우 높게 나타나고 있어, 로커로만 구성된 홈베이스 공간의 이용행태와 매우 현저한 차이를 나타내고 있음을 알 수 있다. 특히 다양한 코너를 지닌 YD중의 경우 몸장난, 정보검색, 탈의 등 매우 다양한 유형의 행태가 이루어지고 있는 것을 확인할 수 있다.

그림 5, 6은 홈베이스 내 각 코너별 학생들의 이용행태의 변화를 추적한 것으로 각 휴식시간 내 경과시간에 따른 학생들의 홈베이스 이용거점별 변화를 나타낸 것이다. 로커로만 구성된 AS중의 경우 로커가 배치된 장소에서 여러행위가 이루어져 특정장소에 대한 집중도가 매우 높게 나타나는 현상이 나타나고 있으며, 집중에 따른 공간이용 밀도가 매우 높게 나타나는 것을 알 수 있다. 반면 로커이외에 학생들의 교류 및 정보검색 공간을 갖추고 있는 YD중의 경우 각 코너의 분산이용에 따라 로커배치 공간의 집중도가 상대적으로 낮게 나타나는 것을 확인할 수 있고, 휴식시간 초기 로커이용 이후 각 코너의 이용이 휴식시간 내내 분산되어 나타나는 공간이용 행태를 파악할 수 있다. 이러한 현상은 단순 로커로만 구성된 홈베이스 이용행태가 매우 제한적으로 나타나는 것을 확인할 수 있는 자료로 특히 학생들의 교류활동에 커다란 차이를 보이고 있는 것으로 해석된다.

### 3.5 설문조사 분석

중등학교 홈베이스 이용에 관한 실태 및 요구를 파악하기 위해 학생들을 대상으로 설문조사를 실시하였다. 조사는 2012. 05~06 사이에 이루어졌으며, 설문은 조사대상학교를 직접 방문하여 배포 후 회수방식을 채택하였다. 설문은 학생용 1100부를 배포 842부를 회수하여 약 76.5%의 회수율을 보였으며 이중 828부를 최종적으로 채택하였다. 조사항목은 학생들의 소속, 학년, 성별 등에 대한 일반사항과 홈베이스 이용빈도, 이용동기, 체류시간 등에 대한 태도를 측정하는 내용으로 구성되었다. 분석을 위해 SPSS WIN 12.0 패키지가 이용되었고, 조사대상자들의 일반적인 속성은 다음과 같다.

표 5. 조사대상 학생들의 일반적 속성

구분	특성	빈도	백분율(%)
성별	남	328	39.7
	여	498	60.3
	계	826	100
소속학교	YD	211	25.5
	AS	215	26.0
	GN	182	21.9
	SG	220	26.5
	계	828	100
소속학년	1년	306	36.9
	2년	281	33.9
	3년	237	28.8
	계	824	100

1) 홈페이지 이용빈도

학생들의 홈페이지 이용빈도를 조사한 결과 약 42.8%에 이르는 학생들이 7회이상 이용하는 것으로 나타났고, 5~6회 23.2%, 3~4회 21.7%, 1~2회 12.3%에 이르는 이용빈도를 나타내 일과중 홈페이지 이용빈도가 매우 높게 나타나는 것을 알 수 있었다. 또한 접근성이 양호하고, 홈페이지내 다양한 코너를 지닌 YD중의 경우 약 66.5%에 이르는 학생들이 7회이상 이용하는 것으로 응답하여 위치, 접근성, 공간구성 등 물리적 여건에 따라 홈페이지 이용빈도에 차이가 있는 것으로 파악되었다.

표 6. 조사대상 학생들의 일과중 홈페이지 이용빈도

단위 : 빈도(%)

구분	YD	AS	GN	SG	전체
1-2회	2(1.0)	42(19.6)	3(1.7)	54(24.8)	101(12.3)
3-4회	24(11.5)	48(22.4)	34(19.0)	72(33.0)	178(21.7)
5-6회	44(21.1)	57(26.6)	48(26.8)	41(18.8)	190(23.2)
7회이상	139(66.5)	67(31.3)	94(52.5)	51(23.4)	351(42.8)
합계	209(100)	214(100)	179(100)	218(100)	820(100)

2) 홈페이지 체류시간

학생들의 홈페이지 체류시간을 조사한 결과 약 43.0%에 이르는 학생들이 2~3분 이내 체류하는 것으로 응답하였고, 4~5분 이내 31.1%, 5분이상 15.2% 응답비율을 보이는 것으로 파악되었다.

표 7. 조사대상 학생들의 일과중 홈페이지 체류시간

단위 : 빈도(%)

구분	YD	AS	GN	SG	전체
1분이내	12(5.8)	23(10.7)	11(6.2)	42(19.3)	88(10.8)
2-3분이내	71(34.1)	105(49.1)	72(40.4)	104(47.7)	352(43.0)
4-5분이내	74(35.6)	59(27.6)	70(39.3)	51(23.4)	254(31.1)
5분이상	51(24.5)	27(12.6)	25(14.0)	21(9.6)	124(15.2)
합계	208(100)	214(100)	178(100)	218(100)	818(100)

이들 중 1일 단면관찰이 진행되었던 YD중과 AS중의 체류시간을 비교한 결과 AS의 경우 2-3분 이내 49.1%, 4~5분 이내 27.6%의 응답율을 보여 약 76.7%가 5분이내 체류하고 있는 반면, YD의 경우 4~5분 이내 35.6%, 2~3분 이내 34.1%, 5분이상 24.5%의 응답율을 보이고 있어 상대적으로 YD중의 홈페이지 내 체류시간이 보다 길게 나타나는 것으로 조사되었다. 이는 관찰조사에서 파악된 행태분석의 결과와 일치된 내용으로 로커배치 이외에 다양한 공간구성을 지닌 홈페이지 내 체류시간의 비율이 단순히 로커배치로 구성된 홈페이지 보다 상대적으로 높게 나타나는 결과를 보이는 것으로 해석된다.

3) 홈페이지내 행위

홈페이지 내 주요 행위에 대한 실태를 파악하기 위해 가장 빈번하게 이루어지는 행위를 조사한 결과 80.3%에 이르는 응답자가 도서교체 행위를, 7.9%에 이르는 응답자가 친구와 대화, 3.2%에 이르는 응답자가 휴식행위를 답하고 있어 도서교체, 친구와 대화, 휴식 등에 대한 행태가 주로 이루어지고 있는 것으로 파악되었다.

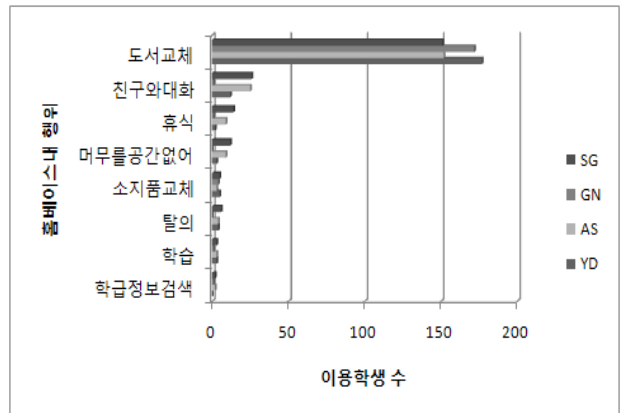


그림 7. 조사대상 학생들의 홈페이지내 이용행위

4) 홈페이지 이용행태

표 8. 조사대상 학생들의 일과중 홈페이지 이용행태

단위 : 빈도(%)

구분	YD	AS	GN	SG	전체
메시각	149(71.6)	97(45.3)	63(35.2)	60(27.6)	369(45.1)
2교시에 1회	38(18.3)	46(21.5)	80(44.7)	66(30.4)	230(28.1)
오전 1회	10(4.8)	37(17.3)	28(15.6)	53(24.4)	128(15.6)
오후 1회					
일과시작전	9(4.3)	13(6.1)	6(3.4)	16(7.4)	44(5.4)
일과종료후					
거의 이용치 않음	2(1.0)	21(9.8)	2(1.1)	22(10.1)	47(5.7)
합계	208(100)	214(100)	179(100)	217(100)	818(100)

학생들의 홈페이지 이용행태를 조사한 결과 약 45.1%에 이르는 학생들이 매시간 홈페이지를 이용하는 것으로 조사되었고, 2교시마다 1회 약 28.1%, 오전 1회, 오후 1회 15.6%, 일과시작 전, 일과종료 후 5.4%를 나타내고 있어 하루일과중 홈페이지 이용이 매우 빈번하게 이루어지고 있음을 알 수 있었다.

#### 4. 결론

교과교실형 운영방식의 도입에 따라 설치되고 있는 홈페이지 공간의 제 특성을 이해하고, 이 공간에 대한 이용 실태 및 행태를 연구하였다. 이를 위해 홈페이지에서 이루어지는 학생들의 행태추적을 통해 홈페이지 이용행태를 파악하였고, 설문분석을 통해 학생들의 홈페이지 활용실태를 파악한 결과 다음과 같은 결론을 얻을 수 있었다.

첫째, 조사대상 학교들에서 운영되고 있는 홈페이지 유형을 파악한 결과 장시간 체류를 위해 교과교실 겸용 학급교실과 단시간 체류를 위해 교실 외 홈페이지를 병행하고 있는 것으로 파악되었다.

둘째, 홈페이지 교구점유 비율 및 1인당 점유면적을 비교한 결과 조사대상 학교들의 홈페이지 교구밀도는 약 36~37%, 1인당 점유면적은 약 0.3~0.6㎡에 이르는 것으로 파악되었다. 이는 일본의 교과교실형 학교에서 나타나는 교구밀도 44~54%, 1인당 점유면적 약 0.94~1.15㎡에 비추어 상대적으로 낮은 밀도와 점유비율을 보이는 단계에 있음을 알 수 있었다.

셋째, 1일 단면관찰에 의한 국내 2개 학교에 대한 홈페이지 행태조사 결과 로커실로만 운영되는 학교에 비해 다양한 코너로 구성된 학교의 홈페이지에서 학생들의 이용 패턴이 다양하게 나타나며, 체재시간이 상대적으로 높게 나타나는 것을 확인하였다. 특히 2개 학교 행태조사를 통한 상대비교 결과 학생들의 교류활동은 다양한 코너로 구성된 학교에서 현저히 높게 나타나는 점을 확인하였다.

넷째, 설문분석 결과 조사대상 학생 약 42.8%에 해당하는 경우가 매일 7회 이상 홈페이지를 이용하고 있고, 약 45.1%에 해당하는 학생이 매시간 홈페이지를 이용하고 있어 하루일과중 매우 빈번하게 이용하고 있음을 알 수 있었다. 또한 홈페이지 내 행위는 도서교체에 이어 친구와 대화, 휴식 등으로 파악되었고, 홈페이지 내 체류시간의 비율은 로커배치 이외에 다양한 공간구성을 지닌 홈페이지가 단순 로커배치로 구성된 홈페이지 보다 상대적으로 높게 나타나는 것으로 파악되었다.

이제까지 살펴본 홈페이지 이용실태 및 이용행태 추이는 현재까지 도입되어 운영중인 로커룸 형식의 홈페이지 공간이 물리적 여건에 따라 학생들의 생활활동에 어떠한 영향을 미치고 있는 지에 대한 문제를 확인하고자 시도된 것으로 교과교실형 운영시 생활활동의 거점공간에 대한 계획자료로 활용될 수 있을 것으로 판단된다.

#### 참고문헌

1. 김승제, 중학교의 교과교실형 공간계획에 관한 연구, 대한건축학회논문집, 15권 4호, 1999. 4. pp.81-88.
2. 류호섭, 교과교실형 학교의 공간구성에 대한 고찰, 한국교육시설학회지 16권 4호, 2009. 7. pp. 5-12.
3. 서봉교 외1, 교과교실형 고등학교 홈페이지의 공간 특성 평가 연구, 한국교육시설학회지 16권 4호, 2009. 7. pp.71-78
4. 정주성 외1, 교과교실형 운영에 따른 중등학교 교육환경 선호경향 분석, 대한건축학회논문집, 20권 6호, pp.95-102, 2004. 6
5. 上野 淳, 學校建築ルネサンス, 鹿島出版會, 2011.2, pp.143-145.

접수 2012. 6. 15  
1차 심사완료 2012. 6. 26  
게재확정 2012. 7. 19