

연구논문

생태관광 지정제 도입을 위한 평가지표 및 체계 개발

최희선 · 김현애

한국환경정책·평가연구원

(2011년 12월 15일 접수, 2012년 2월 8일 승인)

Development of Assessment Indicators and System for Ecotourism Designation

Choi, Hee-Sun · Kim, Hyun-Ae

Environment Assessment Research Group, Korea Environment Institute.

(Manuscript received 15 December 2011; accepted 8 February 2012)

Abstract

Ecotourism has been attracting much attention as an example industry that can vitalize local economy markets and preserve natural resources. Implementation of 'Ecotourism Designation System' is under consideration to provide ecotourism products that can both emphasize the original meanings of ecotourism and ensure stronger trust from customers than ever before. This research introduced the direction, principles, subjects, and assessment indicators by subjects in terms of implementing the system and proposed fundamentals for both designation assignment and score calculation. In the face of implementing such a system in Korea, the investigation sought subjects whose target areas and programs are in need of examination. For assessment criteria by subjects, six assessment indicators were selected in the end for ecotourism sites, including: ① the value of natural/ecological preservation ② facility's ecological design ③ understanding both the environment and local culture ④ systems connecting local communities for cooperation ⑤ long/short term preservation and maintenance strategies/plans ⑥ willingness to further develop ecotourism and cooperative platform. In addition, seven assessment indicators were selected for program assignments, including: ① the value of natural/ecological preservation ② minimization of environmental effects ③ expansion of environmental understanding ④ sharing the local culture ⑤ vitalizing local connections and economical activities among communities ⑥ securing and maintaining professionalism among human resources ⑦ odds of continuation, creativity, and aptness to improve programs. After considering the pros and cons of both categorizing system and

yes/no system, implementation of categorizing system for the short term and yes/no for the long term were suggested, followed by additional suggestions of a score calculation system for each system. The official implementation of the 'Ecotourism Designation System' is scheduled for launch in 2013 after the trial operation in 2012. The assessment indicators and fundamentals suggested in this research, considering judgment, must be improved via systematic and practical methods through the trial operation.

Keywords : Ecotourism certification, Sustainable tourism, Natural tourism, Ecotourism sites, Ecotourism programme.

1. 서 론

1. 연구의 배경과 목적

1990년 대량관광(Mass tourism)에 따른 자연환경 파괴 등이 문제되면서 주목을 받게 된 생태관광은 1987년 '지속가능한 발전' 개념의 제창과 더불어 지속가능한 발전의 수단으로 고려되기 시작하였다. 이는 국제연합(UN)이 2002년을 국제생태관광의 해로 지정하는 것으로 이어졌으며, 이후 생태관광에 대한 관심은 더욱 증가하였다.

우리나라 역시 주5일 근무제와 같은 사회·문화적인 여건의 변화와 여가생활에 대한 관심이 증가하면서 생태관광에 대한 관심과 수요가 증가하고 있다. 과거 자연·생태자원을 보호의 대상으로만 접근했던 것에서 벗어나, '현명한 이용(Wise Use)'의 필요성이 부각되면서(박창석 등, 2009) 자연자원을 기반으로 한 환경교육, 생태체험 등의 프로그램이 포함된 생태관광 수요가 증가하고 있다. 특히 지난 2008년 창원에서 개최되었던 람사르(Ramsar) 총회는 생태자원에 대한 국민의 인식을 변화시키는 중요한 계기가 되었고, 생태체험과 환경교육을 중심으로 한 관광 트렌드의 변화는 생태관광 수요 증가와 함께 당분간 지속될 것으로 보인다.

이러한 수요에 대비하여 국가와 지방자치단체, 관광업계에서는 생태관광을 위한 다양한 기반시설과 프로그램을 개발하여 보급하고 있다. 그러나 이러한 최근의 분위기 속에서 생태관광을 표방하는 일반 관광상품이 우수죽순 나타나고 지자체 홍보나 단순한 마케팅 수단으로 활용하는 사례 또한 나타나는 등 생태관광의 명확한 범위설정과 질적 향상

을 위한 노력의 필요성 또한 제기되고 있다(김성일, 2010).

또한 UN, UNEP, WTO 등 국제기구는 세계 각국 정부에 관광지의 문화와 환경을 유지하면서 경제적, 교육적 이익을 창출할 수 있는 지속가능한 관광을 추진하도록 지시하였으며, 이때 지속가능한 관광지표를 개발하는 등 종합지침의 제시를 강조하기도 하였다(김대관, 2001).

관광이라는 큰 범주 속에서 논의되는 생태관광은 크게 ① 관광의 모든 지속가능한 형태를 의미하는 지속가능한 관광(Sustainable Tourism)¹⁾과 ② 자연을 대상으로 하는 자연관광(Nature Tourism)²⁾의 범주 속에서 논의될 수 있다. 친환경관광은 환경적으로 지속가능한 관광을 의미하므로 지속가능한 관광에 속하며, 녹색관광(Green Tourism)은 지속가능한 관광의 실천성을 구체화시킨 개념이며 식물·동물 등 특정지역에서 제안되는 지속가능 관광의 특정형태(Specific form)를 의미하나, 국내에서는 농촌지역에서 이루어지는 농촌체험관광(김성진, 2002) 혹은 최근 저탄소 녹색성장 정책과 연계하여 개념적 정의³⁾가 이루어지고 있다. 생태관광은 자연

1) 지속가능한 관광(Sustainable Tourism)은 자연지역, 도시 지역, 역사·문화지역 등 관광의 모든 지속가능한 형태로 생태적, 사회문화적 영향의 최소화를 추구하는 반면에 국가와 지역사회에 경제적 이점을 제공한다(Honey and Rome, 2000; APO, 2009).

2) 자연관광(Nature Tourism)은 환경을 보전하고 지역사회의 복지 증진을 위해 자연지역으로의 책임있는 여행으로 정의한다(TPWD 2007).

3) 한국문화관광연구원(2010)에서는 지속가능한 관광, 녹색관광, 친환경관광의 개념을 정의하고 있는데, 보고서에 따르면, 녹색관광을 최근 녹색성장, 기후변화, 관광산업의 온실

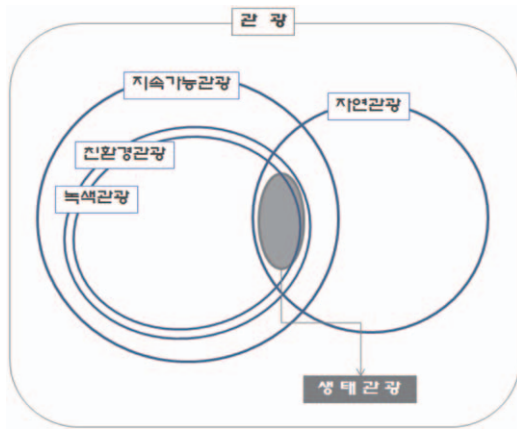


그림 1. 관광의 범주 속에서의 생태관광

보전과 달리 자연을 기반(Nature-based)으로 자원의 보전은 물론 지역경제와 커뮤니티 활성화, 이해당사자들의 교육도 함께 고려하는 개념으로 친환경관광, 녹색관광에 비해 훨씬 강력한 형태이다(Asian Productivity Organization, 2009).

이에 환경부에서는 생태관광의 본래적 의미를 유지하면서도, 일정한 수준의 생태관광 상품의 질을 보장하기 위한 「생태관광 지정제」⁴⁾ 도입을 추진하기 위해 2011년 6월 자연환경보전법 개정안을 국회에 상정한바 있다. 2012년 환경부의 업무계획에도 포함되어 있는 「생태관광 지정제」의 도입은 ① 보전 가치가 있거나 잠재성이 있는 자연·생태자원의 지속적인 유지 및 관리를 유도하고, ② 지정제도 시행을 통해 관광객들에게 품질을 보장함은 물론 ③ 생태관광 사업 시행자(지자체, 기업 등)에게 시행지침 및 목표를 제시하며, ④ 규제지역으로 인식되는 보호지역 혹은 보전가치가 잠재되어 있는 지역의 지역 활성화 및 경제기반 마련을 유도할 것으로 기대한다.

이러한 추세 속에서 본 연구는 「생태관광 지정제」의 법률에 기반한 본격적인 도입에 대비하여, 문헌 및 국내·외 사례들을 고찰해 봄으로써 지정을 위한 평가지표와 지정체계 등의 방향을 제시하고자 한다.

2. 연구의 범위

본 논문은 「생태관광 지정제」 도입을 목적으로

지정을 위한 평가지표 및 체계의 개발을 내용적 범위로 하고 있다. 이를 위해 설문과 사례분석을 바탕으로 지정의 방향을 설정하고 대상과 대상별 원칙에 기반한 평가지표를 도출하였으며, 더불어 지정 부여 체계 및 점수 산정 체계를 담고 있다.

3. 연구의 방법

연구의 결과 도출을 위해 크게 사례 조사·분석과 설문조사 방법을 활용하였다.

사례조사 분석의 경우 지정제도 및 인증제도와 같은 유사제도들을 고찰하였으며, 국내·외 제도로 구분하여 연구의 중점 대상인 생태관광의 지정대상과 지표를 중점적으로 고찰하고 분석하였다.

설문조사의 경우는 2010년 12월에 실시하였으며, 이메일 회신, 전화 인터뷰를 통하여 총 165명(연구기관 20, 학계 16, 중앙정부 2, 지자체 36, 공공기관 17, 협회 17, 관광업계 47, 환경관련업계 12, NGO 8)에게 실시하였고 7일간 총 52부의 설문이 회수됨에 따라 응답률은 31.5%였다. 특히 생태관광 지정제의 주된 목적과 대상, 평가지표 및 체계에 대해 관계자(지자체 생태관광 담당자, 생태관광 관련 업계, NGO, 관련 공공기관/연구기관, 학계 등) 설문을 실시하였으며, 그 결과를 토대로 「생태관광 지정제」에서 도입될 대상별 지표의 적정성과 중요도를 검토하였다.⁵⁾

세부적인 연구과정과 방법, 내용은 그림 2와 같다.

가스배출량 감소 등 국내·외 환경변화에 따라 관광산업에 청정에너지 활용 및 녹색기술을 도입하여 탄소배출을 줄이고, 친환경 관광 개발을 통해 환경보전 및 기후변화에 대응함으로써 새로운 관광수요 및 녹색관광 일자리를 창출해나가는 등 경제성장과 환경이 조화를 이루는 관광으로 정의하였다. 또한 친환경관광은 친환경 프로그램이나 기술의 도입과 실천을 통해 환경을 보전하고 친환경행동을 촉진시키는 관광으로 정의한다.

- 4) 생태관광 지정제도는 녹색성장위원회의 「녹색성장 5개년계획」에도 포함(’09.7)되어 있으며, VIP 보고 시, 제도정비와 관련 「생태관광 인증제」 도입을 포함한 바 있다.
- 5) 연구 전반적으로 모든 항목에 대하여 설문조사를 실시하였으나, 지표와 관련된 결과만을 중점적으로 제시하였다.

연구의 과정	연구의 방법
생태관광 지정 동향	·연구방법: 국내·외 사례 분석, 문헌 고찰 ·연구내용: 1) 국내·외 사례에서의 생태관광 지정 대상 2) 국내·외 사례에서의 생태관광 지정 원칙 및 지표
생태관광 지정의 방향 및 원칙 설정	·연구방법: 국내·외 사례 분석, 문헌고찰 ·연구내용: 1) 국외 지정대상의 고려 및 국내 유사사례와의 차별성을 고려한 대상의 설정 2) 문헌에서 고찰되는 생태관광의 원칙을 고려한 지정제 원칙 설정
생태관광 지정을 위한 평가지표 개발	·연구방법: 국내·외 사례 분석, 설문 분석 ·연구내용: 1) 국내·외 사례에서의 평가지표의 분석을 기반으로 평가지표 조안 작성 2) 설문을 통해 평가지표 중요도 분석
지정부여 체계 및 점수산정 체계 제시	·연구방법: 설문조사, 국내·외 사례 분석 ·연구내용: 1) 설문을 통해 지정부여 체계의 선호도 조사 2) 유사사례 분석을 통한 장단점 분석 결과를 바탕으로 지정부여 체계 및 점수산정 체계 제시

그림 2. 단계별 연구방법

II. 생태관광 지정 동향: 국내·외 사례

1. 국내·외 사례에서의 생태관광 지정 대상

국내·외 생태관광 지정과 관련된 선진사례에서 설정하고 있는 지정대상을 검토하여 우리나라 제도에의 적용가능성을 살펴보았다. 국외 사례의 경우 대상지의 인증/지정이 가장 많았으며, 프로그램을 비롯해 숙박시설 등도 지정 혹은 인증의 대상이 되고 있는 것으로 조사되었다. 우리나라의 유사제도의 경우 평가대상이 다양하나 자연, 생태자원이 포함된 대상지나 프로그램의 인증 사례는 다른 대상에 비해 적으며, 대상이 되더라도 다소 협소한 차원에서의 대상지와 프로그램이 고려되고 있는 것으로 조사되었다(표 1 참고).

이러한 연구결과가 기 반영되어 자연환경보전법 개정안에서의 평가대상은 생태관광 대상지와 프로그램이 중점 지정대상이다. 장기적으로는 생태관광

표 1. 국내·외 생태관광 지정/인증 유사사례에서의 대상 검토

구 분	대상지(매력물)		프로 그램	여행 상품	숙박 시설	여행 업체	가이드	
	자연 지역	관광지						
국외	보호지역	PAN Parks Verification ^{a)}	√					
	중심 지정 제도	유네스코 지질공원 (Geopark) 인증 ^{b)}	√					
		The European Charter (EUROPARC Federation) ^{c)}	√			√		
		람사르 협약 습지(The Ramsar Convention on Wetlands) ^{d)}	√					
		호주 Eco Certification Program(NEAP) ^{e)}	√	√		√		
	일반 생태 관광 지정 제도	Green Globe 21 IES ^{f)}	√	√				
		Global Sustainable Tourism Criteria ^{g)}	√					
		CST Costa Rica ^{h)}				√	√	√
		일본 굿에코투어 인증 ⁱ⁾				√	√	
		일본 그린키 인증 ^{j)}				√		
녹색인증 ^{k)}			√					
국내	우수여행 상품인증 ^{l)}				√	√		
	친환경관광 인증(가칭) ^{m)}	√	√		√	√	√	
	국립공원 탐방 프로그램 인증 ⁿ⁾			√				
	산림문화·휴양 교육 프로그램 인증 ^{o)}						√	
	한국형 10대 생태관광 모델 ^{p)}							
	보호지역 지정기준 객관화 가이드라인 ^{q)}	√						

출처 a) Bart Van Engeldrop Gastelaars(2002) PAN Parks Verification Under Construction, PAN Parks Verification Manual Principles and Criteria(2008), <http://www.panparks.org/>

b) 유네스코 지질공원의 특성과 시사점 연구(이수재 등, 2009), 지질공원 제도 도입관계기관 워크숍 자료(이수재, 2010.5.27), 제주도 지질공원 주민설명회 자료(이수재, 2010.3.10), <http://www.globalgeopark.org/publish/portal1/tab59>, <http://www.unesco.org/science/earth/doc/geopark/list.pdf>

표 1. 계속

- ㉑ Manual. European Charter for Sustainable Tourism in Protected Areas(EUROPARC federation, European Charter for sustainable tourism in protected areas, 2007)
- ㉒ <http://www.ramsar.org>, 환경부(2006). 생태계 보호지역 지정기준의 객관화 연구
- ㉓ 이원희 등(2009), Honey et al(2001), Ecotourism Australia(2000) Nature and Ecotourism Certification Program second edition, <http://www.ecotourism.org.au/>
- ㉔ EC3 Global Pty Ltd. Green Globe Standards & Sectors, 문화체육관광부(2010) 생태관광 인증제도 추진방안 수립, <http://www.greenhotelcertification.com/index.html>
- ㉕ The Partnership for Global Sustainable Tourism Criteria(2010), <http://www.sustainabletourismcriteria.org/>
- ㉖ <http://www.anywherecostarica.com/cst>
- ㉗ <http://www.ecotourism.gr.jp/get/GoodEcotour.htm>
- ㉘ <http://www.feejapan.org/greenkey/>
- ㉙ 녹색인증제 운영요령(2010, 지식경제부 장관 등), 녹색인증 평가업무규정, <http://www.greencertif.or.kr>, <http://www.keiti.re.kr/keiti>
- ㉚ 녹색인증 활성화 방안(2010.8.11), 문화체육관광부(2010) 우수여행상품인증 관련 내부문서
- ㉛ 한국문화관광연구원(2009) 친환경관광 인증제도
- ㉜ 국립공원관리공단(2010) 탐방관리팀 내부자료
- ㉝ 농림수산식품부(2010.9.18) 산림문화휴양에 관한 법률 시행규칙 개정안 http://www.foreston.go.kr/shsdsa/for_certification.do
- ㉞ 한국관광공사(2010) 한국형 생태관광지 조성을 위한 10대 모델사업 진행평가 연구, 환경부(2009) 한국형 10대 생태관광 모델사업 선정지표 개발 및 해외사례 분석
- ㉟ 환경부(2007) 보호지역 지정기준 객관화 가이드라인

의 보다 발전된 제도도입차원에서 생태관광의 목적 달성에 부합되는 여행사, 가이드, 숙박시설 등의 지정/인증제도 도입 또한 검토될 수 있을 것으로 판단된다.

2. 국내·외 사례에서의 생태관광 지정 원칙 및 지표

1) 대상지역의 지정/인증 관련

생태관광 대상지의 지정을 위해 고려되는 지표를 검토하기 위해 국내·외 유사 사례들을 살펴보았다. 국외의 경우 대상지의 지정 및 인증이 이루어지는 PAN Parks와 유네스코 지질공원, European

Charter, GSTC(Global Sustainable Tourism Criteria) 및 랍사르 습지 협약을 살펴보았으며, 국내의 경우 2009년 한국형 10대 생태관광 모델의 대상지 선정의 지표를 비롯해 우리나라 법정 보호지역 선정 시 고려되는 지표를 살펴보았다.

각 사례들의 지표는 앞서 설정한 지정의 원칙을 고려하여 크게 자연·생태적 가치와 서식처 관리, 시설의 생태적 설계 등의 항목으로 구분되며, 각 항목별 지표들을 종합적으로 살펴보면 다음 표 2와 같다.

2) 프로그램의 지정/인증 관련

프로그램 지정을 위한 평가지표 마련을 위해 살

표 2. 국내·외 대상지 지정/인증 원칙 및 평가지표 사례

검토 항목		PAN Parks Verification	유네스코 지질공원 (Geo-park)	The European Charter	GSTC	랍사르 협약습지	녹색인증	한국형 10대 생태 관광모델	보호지역 지정기준 객관화 가이드 라인
자연 생태적 가치	자연성	√				√		√	√
	생물다양성	√				√		√	√
	생태계	√				√		√	√
	학술적 가치					√		√	√
서식처 관리	서식처 규모	√							√
	서식처 관리	√							
	서식처 복원								
	장기보전 전략			√					

표 2. 계속

검토 항목		PAN Parks Verification	유네스코 지질공원 (Geo-park)	The European Charter	GSTC	람사르 협약습지	녹색인증	한국형 10대 생태 관광모델	보호지역 지정기준 객관화 가이드 라인
시설의 생태적 설계	생태적 시설설계 계획								
	생태적 실행 (최소한의 환경영향)			√	√		√		
	생태적 접근	√	√					√	
방문객 관리	보호지역 보전/관리	정기 모니터링	√	√	√	√			√
		평가			√				√
	양질의 서비스 제공			√					
	정보 제공/공유		√		√				
	직원 훈련	√	√		√			√	
지역사회 연계/ 협력	협력체계					√		√	
	생태관광 추진의지							√	
	사업파트너	√							
지속 가능한 관광 개발	규제 여부	√			√		√		
	법적 조항 개정, 업데이트	√							
	지속가능개발전략 수립	√				√			
	기금 모집	√							
	관광잠재력, 자원잠재력 발굴	√						√	
	관광자원의 지속가능한 활용				√				

표 3. 국내·외 프로그램 지정/인증 원칙 및 평가지표 사례

검토 항목		호주 NEAP	Green Globe 21 IES	CST Costa Rica	일본 곳· 에코투어 인증	일본 그린키 인증	친환경 관광인증 (가칭)	우수여행 상품 인증	국립공원 탐방 프로그램 인증	산림문화 휴양 교육 프로그램 인증
보전 (보호)에의 기여	보전활동 참여	√	√	√		√	√		√	
	정확한 정보	√								
	정보 제공/공유		√			√	√			
	영향평가	√								
	환경계획	√	√							
가치인식 확대	제도적 장치		√							
	교육/체험		√	√	√		√		√	√
녹색 활동	인력 발굴/양성	√	√	√				√	√	√
	독창성				√			√		
	시장성							√		
	만족도	√	√		√			√		
	편의성									
지역 사회	안전성				√					√
	지속가능성	√	√			√				
	지역사회 활성화	√	√	√	√	√				
	영향 최소화	√		√	√	√				

펴본 국외의 사례로는 호주 NEAP과 Green Globe 21, 코스타리카의 CST(The Certification in Sustainable Tourism Program), 일본의 굿·에코투어 인증과 그린키 인증이 있으며, 국내의 경우에는 우수여행상품 인증과 친환경관광인증, 국립공원 탐방 프로그램 인증 등을 중심으로 지표를 살펴 보았다.

각 사례들의 평가지표는 대상지에서 고찰한 것과 같이 앞서 설정한 원칙에 준하여 프로그램의 성격에 맞게 보전(보호)에의 기여, 가치인식 확대, 녹색활동 등의 항목으로 구분하여 살펴보았으며, 각 항목별 지표들을 종합적으로 검토한 결과는 표 3과 같다.

III. 생태관광 지정의 방향 및 원칙 설정

1. 생태관광 지정의 방향 설정

일반적으로 지정은 제도적 법규에 부합되거나 포괄적으로 적용할 수 있는 기준치를 만족시키거나 혹은 그 기준을 초월하는 구역, 신기술, 시설, 사람, 기관 등을 추진하는 주체에 대해 시장성 있는 로고나 표를 부여함으로써 자격을 보증하는 절차로 볼 수 있다. 지정을 위해서는 적용할 기준이 필요하며 지정에는 일정한 법적 효과가 따르는 것이 일반적이다.

본 연구에서는 위의 지정에 대한 일반적 의미를 준용하며, 지정제도의 기반마련과 이를 통한 생태자원과 지역의 지속가능성 확보를 위해 「생태관광 지정제」를 모색하고자 한다.

지정제도의 궁극적인 목적 및 관련 문헌 등에서 지정제의 의미 등을 고려하여 「생태관광 지정제」 도입의 목적을 다음과 같이 규정한다.

첫째, 자연·생태자원의 보전가치 유지 및 향상과 이를 위한 제도적 기반 마련

둘째, 자연·생태자원을 기반으로 한 최적의 환경교육과 체험활동 대상지에 대한 정보제공

셋째, 관광객들에게 생태관광지 및 생태관광 프로그램 등에 대한 품질 보장

넷째, 생태관광 사업 시행자(지자체, 기업 등)에

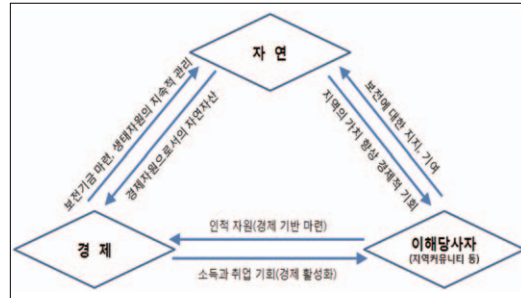


그림 3. 생태관광 지정의 핵심요소와 상호 관련성

출처: APO(2009) Green Tourism 수정·보완하여 재작성

게 시행지침(가이드라인) 및 목표 제시

다섯째, 규제지역으로 인식되는 보호지역(혹은 보전가치가 있는 지역)의 지역커뮤니티 기반의 지역 활성화와 경제기반 마련 유도

2. 생태관광 지정 대상 및 원칙 설정

1) 생태관광 지정 대상 설정

본 연구에서의 지정대상은 국외의 주요 지정 대상이면서 국내의 대상과 차별화를 위하여 '보전잠재성이 있는 지역 중심의 대상지'와 '다양한 콘텐츠 등이 포함되어 있는 프로그램'을 대상으로 설정하고자 한다.

생태관광 지정의 주요 대상 중 하나인 대상지는 경관적 요소를 포함한 자연·생태자원 중심으로 보호지역이 주 대상이 될 것으로 예상되나 잠재적 보전가치가 있거나 도시지역에서의 상대적 보전가치를 가진 자연지역도 포함될 수 있다. 주로 지자체가 지정을 요청할 것으로 예상되며, 지자체의 자발적 참여를 이끌어낼 수 있도록 중앙정부와의 원활한 채널 확보 및 인센티브 마련이 필요하다.

프로그램은 특정 주제와 관련하여 단순 혹은 복수의 대상지를 중심으로 자연체험, 생태교육, 향토 음식 및 문화체험 등을 포괄하는 주제 여행 프로그램에 중점을 두었다. 국립공원관리공단 등 관광 관련 콘텐츠를 제공하는 공공기관이나 지자체, 여행사, NGO 등이 개발한 프로그램이 대상이 될 것으로 예상되며, 지정 프로그램 구매자는 환경인식이 상대적으로 높은 일부 계층에 국한될 확률이 높을

표 4. 생태관광 지정 대상

구 분	지정의 대상	지정대상의 특징
[지정 A] 대상지를 중심으로 한 포괄적 지정	대상지 (매력물)	<ul style="list-style-type: none"> • 생태관광지(자연지역 중심)로서의 가치와 대상지내 시설과 운영 프로그램 등을 포괄적으로 묶어서 지정 - 지역 내 자연·생태자원 중심의 지정제로 대체로 보호지역 중심으로 이루어질 것으로 예상되나, 잠재적 보호가치가 있거나 도시지역에서 상대적 보전가치를 가지고 있는 자연지역도 대상이 됨 - 주로 지자체가 생태관광 대상지 지정을 요청할 것으로 예상
[지정 B] 다양한 콘텐츠가 포함된 프로그램 지정	프로그램	<ul style="list-style-type: none"> • 주제가 있는 생태관광 프로그램 지정(당일, 1박 2일 또는 2박 3일 주제를 가진 프로그램) - 특정 주제와 관련하여 단수 혹은 복수의 대상지를 중심으로 자연체험, 생태교육, 향토 음식 및 문화체험 등을 포괄하는 주제 여행 프로그램을 해당 - 공공기관, 지자체, 여행사, NGO 등에서 개발한 프로그램을 대상으로 함 - 지정 프로그램 구매자는 환경인식이 상대적으로 높은 일부 계층에 국한될 확률이 높으나, 지정제도의 확대를 통해 구매자 등의 확대 가능성 높음

원칙(Principle) 1. 보전가치의 유지 및 향상

- 생태관광의 대상지는 보전가치가 있거나 보전잠재성을 가지고 있어야 한다.

원칙(Principle) 2. 생태적 설계원칙의 고려

- 생태관광지의 도입시설은 교육과 최소한의 체험이 가능하도록 대상지에 맞는 적절한 수준의 시설이 생태적 설계 원칙에 기반하여 도입되어야 한다.

원칙(Principle) 3. 환경과 문화의 이해 공유와 (의식) 확대

- 관광객은 생태관광을 통해 자연, 문화에 대한 이해와 가치 인식이 증대되어야 하며, 대상지의 보호에 직·간접적으로 기여하여야 한다.

원칙(Principle) 4. 지역사회 활성화에의 기여

- 생태관광은 지역사회와 긴밀하게 연계됨으로써 지역의 사회적, 경제적 활성화에 기여하여야 한다.

원칙(Principle) 5. 생태관광 관리의 지속가능성

- 생태관광은 장·단기적 전략과 계획 속에서 민관협력 및 지원시스템 속에서 운영되어야 한다.

것으로 판단된다.

2) 생태관광 지정의 원칙 설정

생태관광 지정대상의 평가지표 설정에 앞서 대상을 고려한 5가지 생태관광 원칙을 설정하였다. 원칙은 표 2, 3의 '지정/인증 원칙 및 평가지표 사례'의 조사과정에서 고찰된 문헌들의 내용을 중심으로 도출하였으며, 생태관광의 의미와 지향해야 방향 등을 고려하여 설정하였다. 생태관광 지정은 궁극적으로 다음의 원칙을 지향하는 생태관광지 및 프로그램에 지정을 부여함으로써 다양한 가치와 효과를 기대할 수 있을 것으로 보인다.

IV. 생태관광 지정 평가지표 개발

1. 지정을 위한 평가 지표 설정

1) 대상지 지정(지정 A)

앞서 도출한 5가지 원칙을 기반으로 사례에서 분석된 지표를 고려하여 원칙별 적용 가능한 총 6개의 평가지표를 도출하였다(표 5 참고).

평가지표 설정의 적절성에 대한 검증 차원에서 전문가를 대상으로 평가지표별 중요도를 설문조사를 시행하였다. 대상지를 중심으로 한 포괄적 지정을 위한 평가지표를 5점척도로 평가를 요청한 결과 6개의 평가항목은 모두 4점 이상으로 중요도가 높은 것으로 조사되었다.

대상지를 지정하는데 있어 자연·생태적 보전가치 항목은 4.38점으로 가장 중요한 지표로 조사되

표 5. 대상지를 중심으로 한 포괄적 지정 원칙별 평가지표

지정 원칙	평가 지표	지표의 내용
원칙(Principle) 1. 보전가치의 유지 및 향상	A-1	자연·생태적 보전가치 (a)(e)(g)(k) • 법정 보호지역의 존재(보호지역 지정 추진 노력 포함) • 보전등급에 따른 이용(관광으로 인한 인간활동)수준의 합리성 • 자연/생태적 보전가치 및 보호활동에 대한 관광객의 사전 교육 여부
원칙(Principle) 2. 생태적 설계원칙의 고려	A-2	시설의 생태적 설계 (a)(b)(c)(d)(e)(f) • 관광객 수의 적정성 • 이용시설도입의 최소화 • 도입되는 시설에 대한 생태적 설계원칙(환경영향의 최소화 등의 고려 정도
원칙(Principle) 3. 환경과 문화의 이해 공유와 의식 확대	A-3	환경과 지역문화의 이해 (a)(b)(f)(i) • 환경과 지역문화, 전통지식 등에 대한 교육, 체험 프로그램의 구성 • 교육자료(교육 목적의 시설물 포함)의 충실성 • 생태관광 안내/해설/체험/관리 등 관련 인력의 전문성 확보를 위한 노력
원칙(Principle) 4. 지역사회 활성화에 기여	A-4	지역사회 연계/협력체계 (a)(i) • 지역사회 기반 협의체 구성 및 활발한 운영 • 지역주민 고용 창출 • 생태관광 파생 소득의 지역사회로의 기여수준
원칙(Principle) 5. 생태관광 관리의 지속가능성	A-5	장단기 보전 및 관리 전략/계획 (a)(d)(e)(j)(k) • 생태관광 대상지의 운영, 교육, 관리 지침(가이드라인) 마련 • 생태관광 대상지 모니터링 체계 마련 • 지속적 관리를 위한 중장기 전략 및 로드맵 수립
	A-6	생태관광 추진의지와 협력기반 (i)(j)(k) • 생태관광 전담부서 마련, 지자체 조례 마련, 시범 사업 시행 등 지자체 및 관리주체의 생태관광 개발 의지 • 생태관광 관련 협력기반 마련 및 성과창출(기관간, 지역간, 국가간 MOU 체결 등)

- (a) PAN Parks Verification
- (b) UNESCO Geopark
- (c) The European Charter(EUROPARD Federation)
- (d) AS NEAP
- (e) Green Globe 21 IES
- (f) Global Sustainable Tourism Criteria(GSTC)

- (g) 환경부 보호지역 지정기준 객관화 가이드라인
- (h) 녹색인증
- (i) 한국형 10대 생태관광 모델
- (j) Costa Rica CST
- (k) 람사르 습지 협약

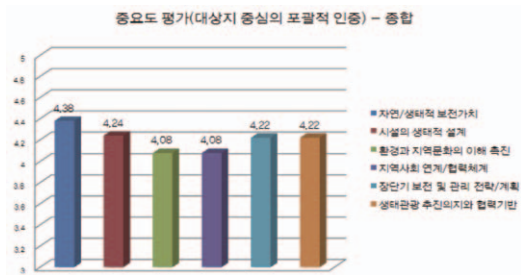


그림 4. 대상지 지정을 위한 평가지표의 중요도 평가

였으며, 시설의 생태적 설계와 장단기 보전 및 관리 전략/계획, 생태관광 추진의지 및 협력기반은 그 중요도가 거의 유사한 것으로 조사되었다. 지역사회와 관련 있는 지역사회의 이해촉진 및 연계/협력체계는 대상지 지정에 있어 그 중요도는 높은 항목이지만, 다른 지표와 비교하면 상대적 중요도는 낮은 편이었다(그림 4 참고).

설문조사 결과를 반영하여 처음 도출한 6개의 항목을 그대로 준용하여, 세부 평가지표를 도출하였

으며, 그 내용은 표 5와 같다.

2) 프로그램 지정(지정 B)

5가지 원칙에 기반하여 다양한 콘텐츠가 포함된 프로그램 지정의 평가지표를 도출하고 각 지표를 측정할 수 있는 세부 평가지표 총 7개를 도출하였다(표 6 참고).

프로그램을 중심으로 한 콘텐츠를 인증하는데 있어 자연·생태적 보전가치와 인력의 전문성 확보 및 유지 항목은 각각 4.27점과 4.24점으로 가장 중요한 항목으로 조사되었다. 지역의 문화공유, 사회 연계, 경제 활성화 등 지역사회와 관련 있는 3개 평가항목은 모두 3점대로 그 중요도가 전반적으로 낮은 것으로 나타나 콘텐츠 인증에 있어 지역사회와의 관련은 상대적으로 낮은 것으로 분석되었다.

설문조사 결과를 반영하여 처음 도출한 7개의 항목 중 상대적으로 중요도 평가가 낮고, 유사한 개념으로 고려할 수 있는 지역사회와의 연계 및 경제 활

표 6. 다양한 콘텐츠가 포함된 프로그램 지정 원칙별 평가지표

지정 원칙	평가 지표	평가지표의 내용
원칙(Principle) 1. 보전가치의 유지 및 향상	B-1	자연·생태적 보전가치 (a)(b)(d)(f)(g) • 생태관광 대상지의 보호원칙 및 전략 파악 • 보전등급에 따른 프로그램 수준의 합리성
원칙(Principle) 2. 생태적 설계원칙의 고려	B-2	환경영향의 최소화 (a)(g)(i) • 환경적 훼손 및 영향의 최소화를 위한 사전예방적 조치(사전교육, 녹색활동 등) • 생태관광 가이드(해설가) 1명당 관광객 수의 적정성
원칙(Principle) 3. 환경과 문화의 이해 공유와 (의식) 확대	B-3	환경적 이해의 확대 (b)(f)(g) • 환경적 지식 확산을 위한 교육수단의 다양성 • 교육 콘텐츠의 충실도
	B-4	지역문화의 공유 (a)(b) • 지역의 전통문화와 전통지식의 충분한 전달 • 다양한 형태의 체험기회의 제공
원칙(Principle) 4. 지역사회 활성화에의 기여	B-5	지역사회와의 연계 및 경제 활성화 (a)(b)(g)(h) • 지역주민 참여의 다양성 • 지역주민의 소득증대예의 영향
원칙(Principle) 5. 생태관광 관리의 지속가능성	B-6	인력의 전문성 확보 및 유지 (a)(b)(c)(d)(e) • 생태관광 안내/해설/체험 및 프로그램 기획·관리 등 관련 인력의 전문성 확보를 위한 노력 • 생태관광산업 종사자 대상 교육 프로그램에 참여
	B-7	프로그램의 지속 가능성 및 독창성과 개선의지(c)(h) • 프로그램의 독창성/차별성 • 프로그램 지속가능성을 확보를 위한 모니터링 체계 마련

(a) AS NEAP

(b) Green Globe 21 IES

(c) 우수여행상품 인증

(d) 국립공원 생태탐방 인증 프로그램

(e) 산림청 산림문화휴양교육 프로그램 인증

(f) 문광부 친환경관광인증제도(가칭)

(g) Costa Rica CST

(h) 일본 곳에코투어 인증

(i) 일본 그린키 인증

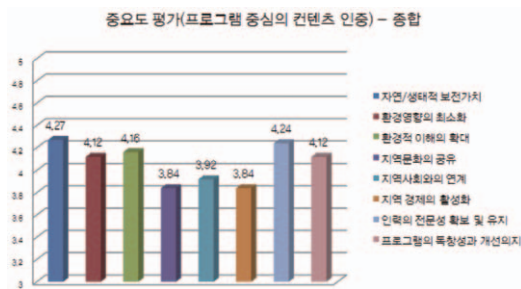


그림 5. 프로그램 지정을 위한 평가지표의 중요도 평가

성화를 통합하여 하나의 지표로 설정하고 각 지표 별 세부 지표의 내용을 도출하였으며, 그 내용은 표 6과 같다.

2. 지정 부여 체계 및 점수산정 체계 제시

1) 지정부여 체계

지정 체계에 따른 유형은 다양한 유형으로 구분될 수 있는데, 크게 등급화 시스템(Grading system)과 가/부 시스템(Pass/Fail system)으로 구분된다. 등급화 시스템은 설정된 평가항목 및 기준별로

점수화함으로써 등급에 따라 차별화된 지정을 부여하는 체계로 등급을 위계화 하는 지정 방식이다. 상위등급으로 향상되고자 하는 동기를 부여하고 지정되는 대상과 폭이 확대될 수 있다.

가/부 시스템은 특정 기준치를 충족하면 지정을 부여하고, 기준치 미달 시 지정을 부여하지 않는 체계로써 비교적 엄격한 지정 방식이다. 희소 가치가 증대되어 정부의 지원과 홍보가 용이하고 공신력 확보가 가능하다.

기타 각 시스템별 특징 및 사례를 세부적으로 살펴보면 표 7과 같다.

표 7에서의 국내·외 사례 분석결과를 바탕으로 본 연구에서는 등급화 시스템과 가/부 시스템의 장점을 최대한 활용하는 방안을 모색하였다. 초기에는 생태관광 지정제의 기반 마련과 잠재적 자원 발굴을 위해 5단계와 같이 세분화된 등급화 시스템을 도입하는 것이 바람직 할 것으로 보인다. 초기 단계에서는 낮은 등급을 부여받은 지정 대상지가 상위의 등급을 획득할 수 있도록 지원 시스템을 구축함

표 7. 등급화 시스템과 가/부 시스템의 비교

구분	등급화 시스템(Grading system)	가/부 시스템(Pass/Fail system)
개요	• 설정된 평가항목 및 기준별로 점수화함으로써 등급에 따라 차별화된 지정을 부여하는 체계	• 특정 기준치를 충족하면 지정을 부여하고, 기준치 미달 시 지정을 부여하지 않는 체계
주요 사례	• 호주 생태관광인증프로그램 • Green Globe 21 • 코스타리카 CST • 국내 보호지역 지정(습지보호지역, 생태·경관보호지역 등)	• PAN Park • UNESCO Geopark • The EUROPARC • 람사르 협약 습지 • 국립공원 생태탐방프로그램
장점	• 지정 참여자들에게 상위등급으로 향상되고자하는 동기를 부여함으로써 품질증진 및 개선 기대 • 상위등급의 획득은 쉽지 않으나, 지정 자체의 부여는 비교적 낮은 기준에서도 이루어지므로 다양한 지정 신청자들의 지원 가능성 증대	• 지정대상이 보전가치가 있는 지역임에 따라 산발적·남발적 지정부여 방지 가능(희소가치 증대) • 최소기준치를 만족시키지 못하는 경우, 지정이 불가하거나 부족한 항목에 대해 수정 후 재심사가 이루어지므로 지정의 공신력 확보 • 지정체계에 대한 이해가 비교적 간단하여, 대국민 홍보 용이
단점	• 상위 등급의 인증사례에 비해 하위 등급의 지정이 많아 관리의 어려움 발생 가능 • 등급별로 구분되어 지정이 부여되나, 소비자(관광객)의 입장에서 하나의 지정상품으로 인식되어 혼란 초래 예상	• 지정대상이 극히 적을 가능성 큼 • 지정의 어려움으로 신청자 감소 우려 • 지정이 부여된 이후, 품질 개선 노력이 미흡할 수 있어 정기적 검증 및 모니터링 반드시 필요

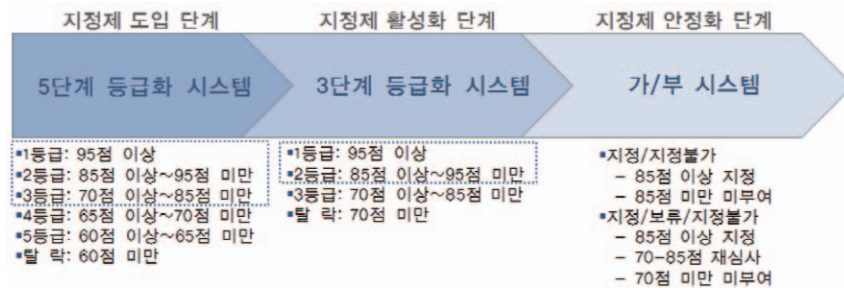


그림 6. 지정부여 체계의 단계화

으로써 지정 대상지들의 지속적인 발전과 노력을 유도하도록 한다.

지정제의 활성화 단계에서는 3단계의 보다 단순화된 등급화 시스템으로 4, 5 등급을 지정 대상지에 포함시키지 않음으로써 지정 대상의 수준을 향상시키도록 한다. 지정제의 안정화 단계에서는 지정된 대상지에 대한 가/부 시스템을 도입하는 것이 바람직할 것으로 보인다. 이는 지정 대상지의 품질을 확실히 규정하여 질적 유지와 희소가치를 높일 수 있을 것이다.

앞서 지정의 의미에서 고찰한 바와 같이 지정에는 일정한 법적 효과가 따르는 만큼, 지정에 따른 법적 효과와 인센티브 등을 통해 지정 대상의 질적 향상을 지속적으로 유도할 수 있을 것으로 판단된다.⁶⁾

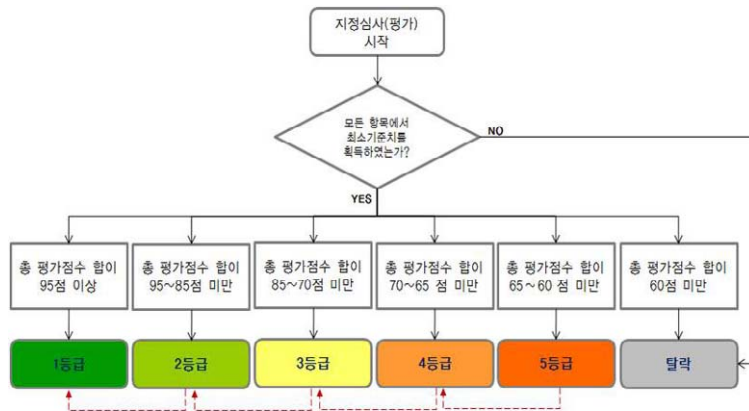
지정제의 단계화를 모식도로 제시해 보면 그림 6과 같다.

2) 점수산정 체계

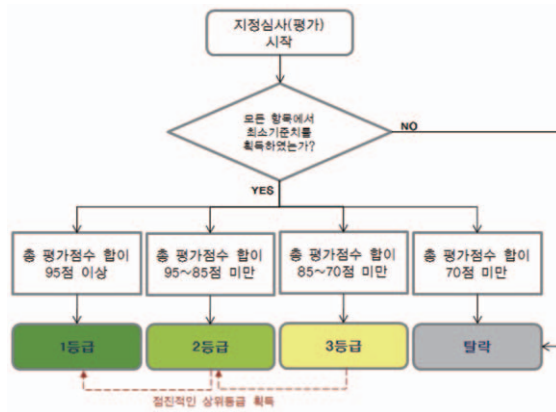
(1) 등급화 시스템의 경우

본 연구에서 제안하는 등급화 시스템의 점수산정 체계 마련을 위해 유사한 사례를 검토해보면, 코스타리카 CST의 경우 4개 영역의 총 153개 문항에 따른 순응정도를 평가하여 가장 낮은 영역의 점수를 기준으로 %로 변환하여 등급을 결정하는데, 신청자 중 20%는 탈락하게 된다. 총 5개 등급으로 구분되며 상

6) 전문가를 대상으로 한 설문조사 결과 등급화와 가/부시스템의 선호도가 50:50으로 동일하게 나왔다.



5단계 등급화 방식



3단계 등급화 방식

그림 7. 등급화 시스템의 점수산정체계

위 95% 이상이 가장 높은 5등급이 되는 것이다. 이러한 사례들을 기반으로 지정제 도입 및 활성화 단계에서 검토되고 있는 5단계 등급화 시스템과 3단계 시스템으로 구분하여 제시해 보았다(그림 7 참고).

초기 5단계 등급화는 3단계 등급화로 추진되면서 4, 5단계는 지정대상에서 탈락되도록 함으로써, 어느 수준 이상의 지정 대상만이 유지될 수 있도록 유도하고 4, 5등급의 질적 향상을 도모토록 한다.

(2) 가/부 시스템의 경우

가/부 시스템의 점수산정 체계를 검토해 보면, UNESCO Geo-Park의 경우 대분류 항목에 대해 %로 가중치를 두었고 자체평가표는 각 항목에 대해 배점과 필요한 경우 점수상한을 설정한다. 점수 상한 값은 각 세부항목의 배점점수의 합보다 작게 설정한다.

가/부 시스템의 점수산정 체계에 대해 두 가지를 제시해 보면, 그림 8과 같다. 1안인 '지정/지정불가 방식'은 모든 항목에서 최소기준치 이상의 점수를 획득하고 그렇지 못할 경우 바로 지정불가가 된다. 2안인 '지정/보류/지정불가 방식'은 1안과 같이 최소기준치 이상의 점수를 획득하여야 지정이 부여되는 점은 같지만, 최소기준치를 획득하지 못했을 경우 바로 지정불가가 되는 것이 아니라 기준치에는 못 미치나 최소점의 값은 획득했을 시 재심사 혹은 수정 후 지정이 부여된다. 점수의 경우 등급화 시스템의 장기적 관점에서 고려하고 있는 만큼 등급화의 1, 2등급을 지정 가능한 대상으로 설정하고 3등급 이하의 점수범위는 재심사 및 지정불가 대상으로 설정하는 것이 바람직할 것으로 판단된다.

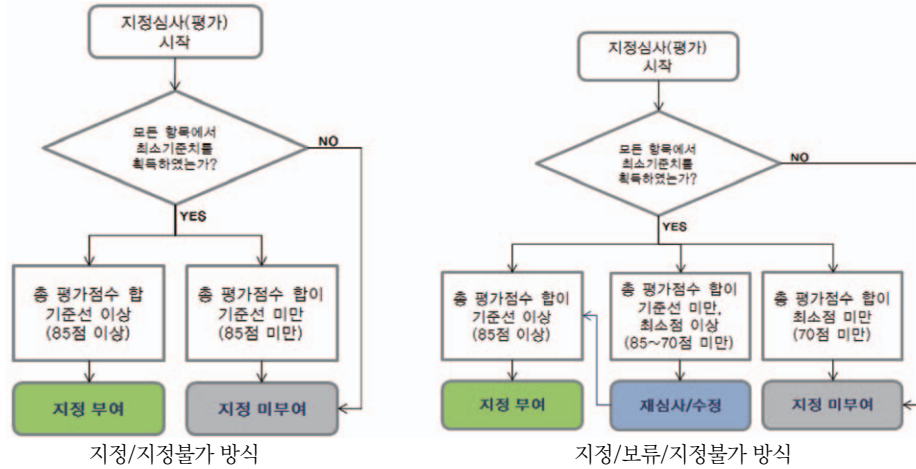


그림 8. 가/부 시스템의 점수산정체계

V. 결론 및 제언

최근 급격하게 떠오르고 있는 생태관광은 지역경제를 활성화시킬 수 있는 분야로 혹은 자원관리의 수단으로 많은 관심을 받고 있다. 특히 환경과 경제, 사회, 문화 등을 함께 고려함으로써 ‘녹색성장’ 국가전략은 물론 ‘지속가능한 발전’이라는 국제적 패러다임을 가장 적절하게 수용하는 분야로 부각되고 있다. 그러나 중앙정부나 각 지자체차원의 생태관광 활성화가 본격적으로 모색되면서 생태관광 이름만 붙인 일반 관광상품의 출시, 시민들의 인식부족에 따른 생태관광지의 훼손문제 등 다양한 문제점들 또한 제기되고 있다.

생태관광의 본래적 의미를 살리면서도 소비자에게 보다 신뢰받을 수 있는 생태관광 상품의 제공을 위해 도입되는 「생태관광 지정제」는 바람직한 생태관광을 유도하고 더불어 보전가치가 있는 자원을 가진 지역의 발전이 이루어질 수 있도록 직·간접적으로 지원을 유도할 수 있을 것으로 보인다.

본 연구에서는 「생태관광 지정제」 도입을 위해 관련문헌과 사례, 설문분석 결과를 중심으로 지정제 도입의 방향과 원칙, 대상 및 대상별 평가지표를 도출하고 이를 활용할 수 있는 지정부여 체계 및 점수산정 체계를 제시하였다.

국내·외 상당히 다양한 지정제 및 유사사례가

있으며, 우리나라에의 도입에 있어서는 대상지와 프로그램이 가장 우선적으로 고려될 필요가 있는 대상인 것으로 조사되었다.

대상별 평가지표는 생태관광의 본래적 의미와 지정의 목적과의 부합성을 고려하여, 대상지의 경우는 최종적으로 ①자연·생태적 보전가치 ②시설의 생태적 설계 ③환경과 지역문화의 이해 ④지역사회 연계/협력체계 ⑤장단기보전 및 관리전략/계획 ⑥생태관광 추진의지와 협력기반 등 6개의 평가지표가 설정되었다. 또한 프로그램 지정을 위해서는 ①자연·생태적 보전가치 ②환경영향의 최소화 ③환경적 이해의 확대 ④지역문화의 공유 ⑤지역사회와의 연계 및 경제 활성화 ⑥인력의 전문성 확보 및 유지 ⑦프로그램의 지속가능성 및 독창성과 개선의 지 등 총 7개의 평가지표가 설정되었다.

평가 체계의 경우 등급화 시스템과 가/부 시스템의 장단점을 고려하여 단기적으로는 등급화에서 장기적으로 가/부 시스템으로 도입하는 것을 제안하였으며, 각각에 대한 점수 산정체계도 제안하였다.

「생태관광 지정제」는 2012년 시범사업 등의 추진을 통해(환경부, 2011) 2013년 본격적인 도입을 계획하고 있으며 본 연구에서 제안하고 평가지표 및 체계는 시범사업을 통해 보다 체계화, 현실화 할 필요가 있을 것으로 판단된다.

「생태관광 지정제」의 안정적 도입과 더불어 바람

직한 형태의 생태관광 활성화를 위해서는 다음과 같은 연구 수행 또한 필요할 것으로 보인다.

- 1) 생태관광 자원 및 생태관광지 관리 분야
 - 생태관광 자원 개발 및 유형화
 - 국가 생태관광 자원 DB 구축
 - 생태관광자원의 지속가능한 관리기술 개발
 - IT기반 생태관광 방문객관리시스템(VIMS) 개발
- 2) 생태관광 활성화 분야
 - 생태관광 자원 유형별 프로그램 구성 모델 개발
 - 생태관광 상품 및 서비스 개발
 - 생태관광 콘텐츠 다원화 기술개발
 - 생태관광을 통한 지역발전모델 개발(지역 경제 활성화를 위한 생태관광 사업화 모델 개발)
 - 생태관광에 따른 경제적 효과와 시범사례 연구
- 3) 생태관광 법, 제도적 지원 분야
 - 국가 생태관광 발전 전략 마련
 - 생태관광 지원 대책 수립

위와 같은 추가적인 연구는 시범사업의 전개와 함께 병행되어야 할 것이며, 장기적인 전략과 이행에 대한 정책적 지원과 지자체, 민간분야에서의 관심 또한 필요할 것으로 보인다.

사 사

본 논문은 한국환경정책·평가연구원에서 수행한 환경부·한국환경산업기술원 2011년 차세대에 코이노베이션기술개발사업 「생태관광자원이용·관리기술개발」의 총괄과제인 ‘생태관광인증적용기술 개발’ 연구내용을 바탕으로 작성된 것임.

참고문헌

국립공원관리공단. 2010. 탐방관리팀 내부자료.
 김대관. 2001. 지속가능한 관광개발 지표 연구. 한국관광연구원.
 김성일. 2010. 무늬만 생태관광. 한국경제 기고글.
 김성진. 2002. 생태관광 진흥방안 연구. 한국문화

관광연구원.
 녹색성장위원회. 2009. 녹색성장 국가전략 및 5개년 계획.
 문화체육관광부a. 2010. 생태관광 인증제도 추진방안 수립.
 문화체육관광부b. 2010. 우수여행상품인증 관련 내부문서.
 문화체육관광부. 2011. 수변자원과 지역개발의 연계를 통한 녹색관광 활성화. 2011 국제 녹색관광 컨퍼런스.
 박창석, 박용하, 노백호, 윤기란. 2009. 국토자연자원의 현명한 이용전략 수립I. 한국환경정책·평가연구원.
 농림수산식품부. 2010. 산림문화휴양에 관한 법률 시행규칙 개정안.
 이수재, 사공희, 최준규, 이명진. 2009. 유네스코 지질공원의 특성과 시사점 연구. 한국환경정책·평가연구원.
 이수재. 2010. 제주도 지질공원 주민설명회 자료.
 이수재. 2010. 지질공원 제도 도입관계기관 워크숍 자료.
 이원희. 2009. 친환경관광 인증제도 도입방안. 한국문화관광연구원.
 지식경제부 외. 2010. 녹색인증제 운영 요령. 녹색인증 평가업무규정.
 한국관광공사. 2010. 한국형 생태관광지 조성을 위한 10대 모델사업 진행평가 연구.
 환경부. 2006. 생태계 보호지역 지정기준의 객관화 연구.
 환경부. 2007. 보호지역 지정기준 객관화 가이드라인.
 환경부. 2009. 한국형 10대 생태관광 모델사업 선정지표 개발 및 해외사례 분석.
 환경부. 2011. 2012년 환경부 업무보고.
 Asian Productivity Organization. 2009. Green Tourism Certification Manual.
 Bart van Engeldrop Gastelaars. 2002. PAN Parks Verification Under Construction.
 Ecotourism Australia. 2002. Nature and

- Ecotourism Certification Program second edition.
- EC3 Global Pty Ltd. Green Globe Standards & Sectors.
- Guidance for Candidate Charter Parks와 Principles for sustainable tourism in protected areas.
- GSTC. 2010. The Partnership for Global Sustainable Tourism Criteria.
- Manual. European Charter for Sustainable Tourism in Protected Areas(EUROPARC federation. European Charter for sustainable tourism in protected areas). 2007.
- PAN Parks. 2008. PAN Parks Verification Manual Principles and Criteria.
- PAN Parks. 2008. PAN Parks Verification Under Construction.
- The Partnership for Global Sustainable Tourism Criteria. 2010.
- <http://www.anywherecosarica.com/cst>
- <http://www.ecotourism.gr.jp/get/GoodEcotour.htm>
- <http://www.feejapan.org/greenkey/>
- <http://www.foreston.go.kr/>
- <http://www.globalgeopark.org/>
- <http://www.greenhotelcertification.com/index.html>
- <http://www.keiti.re.kr/keiti>
- <http://www.panparks.org/>
- <http://www.ramsar.org>
- <http://www.sustainabletourismcriteria.org/>
- <http://www.unesco.org/>